



სსიპ „საქართველოს კულტურული მემკვიდრეობის დაცვის ეროვნული სააგენტო“-ს
 მიერ ქ. თელავი, ისტორიული დაზიანებული შენობების კვლევა-რეაბილიტაციის
 საპროექტო-სახარჯთაღრიცხვო დოკუმენტაციის
 შედგენის მომსახურების შესყიდვაზე
 2014 წლის 12 ივნისს გამოცხადებულ კონკურსზე (საკონკურსო განცხადების #1271)
 წარმოდგენილი საკონკურსო წინადადებების
 რეგისტრაცია

#	კონკურსანტის დასახელება	დოკუმენტაციის წარდგენის თარიღი და დრო	ხელმოწერა
1	შპს „ქალაქი“	26.06.2014 12:40 თბილისი ქუჩისპირა	
2	შპს „Arch-R სერვისი“	27.06.2014 16:13 გოგობაძე სტაიკო	
3	საიპ „ინჟინერული აზრი“	27.06.2014 17:20 მუხრანის ქუჩისპირა	
4	შპს „ჯადუღი“	27.06.2014 17:50 თბილისი ქუჩა	
5			
6			
7			
8			
9			
10			

საკონკურსო აპარატის წევრი
 ე. ბოლქვაძე



გადამხდელის დასახელება: აიპ ინტერული აზრი

ანგარიში (დეპო) GE36BG000000892942101
 (ბეული ანგ.)

გადამხდელის ბანკი:
 სს "საქართველოს ბანკი"

ბანკის კოდი
 BAGAGE22

გადასახდის გადამხდელის დასახელება: აიპ ინტერული აზრი

საიდენტიფიკაციო კოდი 204400022

მიმღების დასახელება: სსიპ კონკურენტისა და სახელმწიფო შესყიდვების სააგენტო

ანგარიში/საბანკო კოდი (კრედიტი) GE52BR0000010591718543

მიმღების ბანკი:
 სს "ბანკი რესპუბლიკა"

ბანკის კოდი
 REPLGE22

გადახდის დანიშნულება: ქ. თელავი, ისტორიული და ზიანებული შენობების კვლევა-რეაბილიტაციის საპროექტო-სასარეკლამო-დოკუმენტაციის შედგენის მომსახურების კონკურსში მონაწილეობის მიხედვით.

დამატებითი ინფორმაცია: უნიკ. კოდი # 1271

ხელმოწერები:

ხელმძღვანელი



ბ.ა.

მთ. ბუღალტერი

თანხა

50.00

თანხა სიტყვებით

ორმოცდაათი ლარი 00 თეთრი

ბანკის აღნიშვნები

ბანკში შემოსვლის თარიღი: 24.06.14

გატარებულია ბანკის მხრიდან: 24.06.14

ხელმოწერა

შტამის ადგილი





სატენდერო წინადადების საგარანტიო უზრუნველყოფა #T33275-14

თბილისი

25 ივნისი 2014 წელი

გარანტი: სს „საქართველოს ბანკი“ (შემდგომში „გარანტი“)

გარანტის საიდენტიფიკაციო კოდი: 204378869

გარანტის მისამართი: გაგარინის ქ. #29ა, თბილისი, 0160, საქართველო

პრინციპალი: აიპ ინივერსული აზრი (შემდგომში „პრინციპალი“)

პრინციპალის საიდენტიფიკაციო კოდი: 204400022

პრინციპალის მისამართი: საქართველო, თბილისი, ძველი თბილისი რაიონი, ლესელიძის ქ. №18

ბენეფიციარი: სსიპ საქართველოს კულტურული მემკვიდრეობის დაცვის ეროვნული სააგენტო (შემდგომში „ბენეფიციარი“)

ბენეფიციარის საიდენტიფიკაციო კოდი: 204562311

ბენეფიციარის მისამართი: საქართველო, თბილისი, ძველი თბილისის (ყოფ.მთაწმ) რაიონი, თაბუკაშვილის ქ. #5

საგარანტიო თანხა: 250 (ორასორმოცდაათი) ლარი

ვითვალისწინებთ რა, რომ პრინციპალი შხად არის წარმოადგინოს თავისი სატენდერო წინადადება ბენეფიციარის სატენდერო კომისიის მიერ (კონკურსი #1271) ქ. თელავი, ისტორიული დაზიანებული შენობების კვლევა-რეაბილიტაციის საპროექტო-საბარჯთაღრიცხვო დოკუმენტაციის შედგენის მომსახურების გაწევის მიზნით გამოცხადებულ ტენდერში მონაწილეობის მისაღებად.

სს „საქართველოს ბანკი“ ვიღებთ გამოუთხოვად ვალდებულებას ბენეფიციარის წინაშე, რომლის მიხედვითაც დროულად და სრულად უზრუნველყოფთ ბენეფიციარისათვის ჯამურად 250 (ორასორმოცდაათი) ლარის გადახდას შემდეგ შემთხვევებში:

1. თუ სატენდერო წინადადების გახსნის შემდეგ პრინციპალმა უარი განაცხადა ტენდერში მონაწილეობაზე, თავისი სატენდერო წინადადების მოქმედების ვადის დასრულებამდე;
2. თუ პრინციპალი გამარჯვების შემთხვევაში უარს განაცხადებს ბენეფიციართან სახელმწიფო შესყიდვების შესახებ ხელშეკრულების დადებაზე;
3. თუ პრინციპალი დისკვალიფიცირებულ იქნა შესყიდვის პროცედურების დროს არაკეთილსინდისიერი ქმედების ჩადენის გამო.

გარანტიის მოქმედების ვადა არის: 26 აგვისტო 2014 წელი, შესაბამისად წინამდებარე გარანტია მოქმედებს აღნიშნული თარიღის ჩათვლით.

ბანკი უზრუნველყოფს საგარანტიო თანხის გადახდას ბენეფიციარის მოთხოვნის მიღებისთანავე, ბენეფიციარის მხრიდან ყოველგვარი მტკიცებულების წარმოდგენის გარეშე, იმ პირობით, რომ ბენეფიციარის მოთხოვნაში მითითებულ იქნება, რომელი ზემოაღნიშნული შემთხვე(ებ)ის დადგომის გამო კუთვნილი მას ეს თანხა და შემსყიდველის მოთხოვნა საგარანტიო თანხის გადახდაზე წარედგინება ბანკს გარანტიის მოქმედების ვადის გასვლამდე მისამართზე: სს „საქართველოს ბანკი“ (ს/კ: 204378869), სათაო ოფისი, გაგარინის ქ. #29ა, თბილისი 0160, საქართველო, თბილისის დროით (UTC/GMT +04:00 hours) 17:00 საათამდე, კანცელარიის სამსახურში, ვაჭრობის ფინანსირების დეპარტამენტის საყურადღებოდ.

წერილობითი ფორმით წამოყენებულ ბენეფიციარის მოთხოვნას საბანკო გარანტიაზე თანხის ანაზღაურებასთან დაკავშირებით თან უნდა ერთვოდეს საბანკო გარანტიის ასლი და მოთხოვნაზე ხელმოწერი პირის უფლებამოსილების დამადასტურებელი დოკუმენტი.

საბანკო გარანტია ავტომატურად უქმდება ქვემოაღნიშნული გარემოებებიდან ერთ-ერთის დადგომისთანავე:

- საბანკო გარანტიის ვადის გასვლით.
- გარანტის მიერ ბენეფიციარისთვის იმ თანხის გადახდით, რომელზედაც გაიცა საბანკო გარანტია.
- ბენეფიციარის მიერ გარანტიიდან გამომდინარე თავის უფლებებზე წერილობით უარის თქმისა და საბანკო გარანტიის ორიგინალის გარანტისათვის დაბრუნებისას.

გარანტის მიმართ საბანკო გარანტიიდან გამომდინარე ბენეფიციარის კუთვნილი მოთხოვნის უფლების გადაცემა/დათმობა სხვა პირისათვის დაუშვებელია გარანტის წერილობითი თანხმობის გარეშე.

წინამდებარე საბანკო გარანტია რეგულირდება საქართველოს კანონმდებლობით.

პატრიციუსი
ეთერ ჩხეიძე
გარანტიის მისამართის უფროსი



ქ. თელავი, ისტორიული დაზიანებული შენობების კვლევა-რეაბილიტაციის
საპროექტო-სახარჯთაღრიცხვო დოკუმენტაციის

შედგენის მომსახურება.

დირექტორი მ. ლუკვიშვილი



ტექნიკური დავალების დანართი

1. რეკვიზიტები:

კონკურსანტის იურიდიული ფორმა და დასახელება:

აიპ "ინჟინრული აზრი "

ხელმძღვანელის სახელი და გვარი:

მალხაზ ლეკვეიშვილი

კონკურსანტის იურიდიული მისამართი:

ქ. თბილისი, 0105, კოტე აფხაზის ქ. №18/2

კონკურსანტის ფაქტური მისამართი:

ქ. თბილისი, 0105, კოტე აფხაზის ქ. №18/2

საიდენტიფიკაციო კოდი:

204400022

კონკურსანტის ტელეფონის ნომერი:

298 79 41

ელექტრონული მისამართი:

engineering.idea@gmail.com

ბანკის კოდი:

საქართველოს ბანკი BAGAGE22

ანგარიშსწორების ანგარიში:

GE36BG000000892942101

2. საკონკურსო წინადადების ფასი

25 000 (ოცდახუთათასი) ლარი

3. საკონკურსო წინადადების მოქმედების ვადა:

2014 წლის 27 ივნისიდან 2014 წლის 28 ივლისამდე

4. ხელშეკრულების უზრუნველყოფის საბანკო გარანტიის ოდენობა %-ლად

1 (ერთი) პროცენტი

5. ავანსის გამოყენების შემთხვევაში საავანსო თანხის ოდენობა %-ლად არა

ხელმძღვანელის ხელმოწერა



ინფორმაცია
ტენდერში მონაწილის მუშაკთა
შესახებ

<i>თანამდებობა</i>	<i>კვარი, სახელი</i>
პროექტის ხელმძღვანელი	მალხაზ ლეკვეიშვილი
არქიტექტორი	ნინო გრიჭუროვა
არქიტექტორი	თამარ მენტეშაშვილი
არქიტექტორი	გიორგი ტაბატაძე
არქიტექტორი	ნანა ლეკვეიშვილი
ხელოვნებათმცოდნე	ლალი ანდრონიკაშვილი
კონსტრუქტორი	ალექსანდრე მჭედლიშვილი
ტოპოგრაფი	ნოდარ ყავლაშვილი
გეოლოგი	დავით შანიძე
ხარჯთაღმრიცხველი	ვიტალი ნაზაროვი



აიპ "ინჟინრული აზრი"

მის. ქ. თბილისი, 0105, კოტე აფხაზის ქ. №18/2

განხორციელებული პროექტები:

- 2014 ქ. სენაკის ა. ხორავას სახელობის სახელმწიფო დრამატული თეატრის შენობის რეაბილიტაციის საპროექტო-სახარჯთაღრიცხვო დოკუმენტაციის შედგენის მომსახურება
- 2014 ქ. თბილისში ანისხატის ეკლესიის რეაბილიტაციის რეაბილიტაციის საპროექტო-სახარჯთაღრიცხვო დოკუმენტაციის შედგენის მომსახურება
- 2012 ქ. თბილისში, ვრეკლე II-ს მოედანი №6, ორსართულიანი შენობის რეაბილიტაციის პროექტი (დამკვეთი – ქ. თბილისის განვითარების ფორდი)
- 2012 ქ. თბილისში, ვრეკლე II-ს მოედანი №7, ორსართულიანი შენობის რეაბილიტაციის პროექტი (დამკვეთი – ქ. თბილისის განვითარების ფორდი)
- 2012 ქ. თბილისში, შ. ყავლაშვილის ქ. №9, ორსართულიანი შენობის რეაბილიტაციის პროექტი (დამკვეთი – ქ. თბილისის განვითარების ფორდი)
- 2012 ქ. თბილისში, საქართველოს უზენაესი სასამართლოს შენობის ფასადების აღმშენებელი პროექტი (დამკვეთი – სსიპ სასამართლოების დეპარტამენტი)
- 2012 ქ. თბილისში, მარჯანიშვილის ქ. №19, ორსართულიანი შენობის ფასადის რეაბილიტაციის პროექტი (დამკვეთი – ქ. თბილისის განვითარების ფორდი).
- 2011 ქ. თბილისში, ნორაშენის ტაძრის რეაბილიტაციის პროექტი (დამკვეთი – საქართველოს კულტურული მემკვიდრეობის დაცვის ეროვნული სააგენტო)
- 2011 დუშეთის მუნიციპალიტეტი, სოფელ ფუძნარის ტაძრის რეაბილიტაციის პროექტი (დამკვეთი – საქართველოს კულტურული მემკვიდრეობის დაცვის ეროვნული სააგენტო)
- 2011 ქ. თბილისში, დავით აღმაშენებლის გამზ. №126, ფასადების რეაბილიტაციის პროექტი (დამკვეთი – შპს "უნიდენტი")

- 2010 თურქეთში, ოშკის ტაძრის 3D სკანირება და არქიტექტურულ-არქეოლოგიური ანაზომების შესრულება (დამკვეთი - შპს “რესტავრატორები და კომპანია”);
- 2010 ქ. დუშეთში ოთხსართულიანი სააუადმყოფოს რეაბილიტაციის პროექტი (დამკვეთი სს “სადაზღვევო კომპანია ჯი-პი-აი პოლდინგი”);
- 2010 ბაკურიანში ერთსართულიანი შენობის რეაბილიტაციის პროექტი (დამკვეთი - სს “სადაზღვევო კომპანია ჯი-პი-აი პოლდინგი”);
- 2010 ბებრის ციხის, დედოფლის წყაროს, მირზაანის და ოზურგეთის მუზეუმ-ნაკრძალების ტოპო- და საკადასტრო აზომები (დამკვეთი - კულტურული მემკვიდრეობის დაცვის ეროვნული სააგენტო.)
- 2009 იყალთოს სამონასტრო კომპლექსის დასავლეთის კარიბჭის სარეაბილიტაციო სამუშაოები. (დამკვეთი ა/ა იურიდიული პირი “შირიში”).
- 2009 აღექსანდრე ყაზბეგის სახლ-მუზეუმის, უჯარმის ციხე-კომპლექსის, თბილისში ნარიყალის კომპლექსის, ქუთაისის და ვარძიის მუზეუმ-ნაკრძალების საკადასტრო აზომები (დამკვეთი - კულტურული მემკვიდრეობის დაცვის ეროვნული სააგენტო.)
- 2009 ქ. თბილისში, გ. აბესაძის ქ. №8-ში მდებარე არქიტექტურული ძეგლის რეაბილიტაციის პროექტი (დამკვეთი - ძველი თბილისის გამგეობა.)
- 2008 ნოქალაქევის მუზეუმ-ნაკრძალის ტერიტორიის საკადასტრო ანაზომები (დამკვეთი - კულტურული მემკვიდრეობის დაცვის ეროვნული სააგენტო.)
- 2008 პენსილვანიის აშშ საგუშაგო კოშკის კონსტრუქციების ტექნიკური მდგრადობის დასკვნა-ექსპერტიზა. (პენსილვანიის აშშ საგუშაგო კოშკის საზოგადო ფილიალი საქართველოში);

C.V.

მალხაზ ლექვეიშვილი

დაბადების თარიღი:

1957 წ. 3 ივლისი

განათლება:

1974-1979წ.წ.

საქართველოს პოლიტექნიკური ინსტიტუტი,
არქიტექტურის ფაკულტეტი,

სამუშაო გამოცდილება:

1997 წ. - დღემდე

ააიპ «ინჟინრული აზრი» - დირექტორი

1995 წ. - დღემდე

არქიტექტურულ-სამშენებლო ფირმა. «ემ-ენ პროექტი»
- დირექტორი

1979-1995 წ.წ.

ს.ს.ი. "თბილქალაქპროექტი" - ძველი თბილისის
სპეციალიზირებული რეკონსტრუქცია-რეგენერაციის
სახელოსნო

მთ. არქიტ. - 1988-1996 წ.წ.

უფრ. არქ. - 1985-1988 წ.წ.

არქიტექტ. - 1979-1985 წ.წ.

პროფესიონალური

საზოგადოების წევრობა:

ნიუ-იორკის მეცნიერებათა აკადემიის წევრი;
კულტურული მემკვიდრეობის ამერიკის
ნაციონალური საზოგადოების წევრი.

შესრულებული სამუშაოები:

- ქ. სენაკის ა. ხორავას სახელობის სახელმწიფო დრამატული თეატრის შენობის რეაბილიტაციის პროექტი (2014);
- ქ. თბილისში ანისხატის ეკლესიის რეაბილიტაციის რეაბილიტაციის საპროექტო-სახარჯთაღრიცხვო დოკუმენტაციის შედგენის მომსახურება (2014);
- ქ. თბილისში, ერეკლე II-ს მოედანი №6, ორსართულიანი შენობის რეაბილიტაციის პროექტი (2013);
- ქ. თბილისში, ერეკლე II-ს მოედანი №7, ორსართულიანი შენობის რეაბილიტაციის პროექტი (2013);
- ქ. თბილისში, შ. ყავლაშვილის ქ. №9, ორსართულიანი შენობის რეაბილიტაციის პროექტი (2013);
- ქ. თბილისში, ნორაშენის ტაძრის რეაბილიტაციის პროექტი (2011-2012);
- ქ. თბილისი, ძმ. ზუბალაშვილების ქ. №48-ში მდებარე ადმინისტრაციული შენობის რეაბილიტაციის პროექტი (2012);
- დუშეთის მუნიციპალიტეტი, სოფ. ფუძნარის ტაძრის რეაბილიტაციის პროექტი (2011);
- მესტიაში, ლანჩავლის უბნის რეაბილიტაციის პროექტი (2009);
- ქ. თბილისში, გ. აბესაძის ქ. №8-ში მდებარე შენობის რეაბილიტაციის პროექტი (2008);
- ქ. თბილისში, რ. თაბუკაშვილის ქ. №5-ში მდებარე შენობის რეაბილიტაციის პროექტი (2008);
- ჩხიკვაძის ხიონის რეაბილიტაციის პროექტი (2008);
- ქ. თბილისში, ბ. ახოსპირელის ქ. №4-ში მდებარე შენობის რეაბილიტაციის პროექტი (2007);

- ქ. თბილისში, ლ. გუდიაშვილის ქ. №7/2-ში მდებარე შენობის რეაბილიტაციის პროექტი (2007);
- დაბა წაყვისში სამი ერთბინიანი ინდივიდუალური საცხოვრებელი სახლი (2006);
- ქ. თბილისში ალ. დიუმას ქ.№13-ში მდებ. შენობის რეკონსტრუქციის პროექტი (2005);
- ქ. თბილისში არმაზის ქ.№27/12-ში მდებ. შენობის რეკონსტრუქციის პროექტი (2005);
- ქ. თბილისში გ. აბესაძის ქ. №4/6-ში კათოლიკური ეკლესიის ადმინისტრაციული შენობის რეკონსტრუქცია;
- ქ. მცხეთაში “სახალხო ბანკის” მცხეთის ფილიალის შენობა;
- პოლანდიის საელჩოს რეკონსტრუქცია;
- ქ. თბილისში, საცხოვრებელი სახლების რეკონსტრუქცია ლ. გუდიაშვილის №11-ში, ჭონქაძის ქ. №11-ში, ვანნაძის ქ. №35/5-ში, რ. თაბუკაშვილის ქ. №6-ში;
- საქართველოს საზღვრის დაცვის დეპარტამენტის სასაზღვრო საგუშაგო შატილში ;
- ადგილობრივი მნიშვნელობის არქიტექტურული ძეგლების რეკონსტრუქციის პროექტები ლ. ასათიანის ქ. №28-ში და ბარნოვის ქ. №8-ში;
- ვერცხლის და აკოფიანის ქუჩაბს შორის მდებარე კვარტლის რეკონსტრუქციის პროექტი (1988წ.).
- საქართველოს სავაჭრო პალატის ადმინისტრაციული შენობის პროექტი (1989წ.).
- მხატვარ ე. ამაშუკელის საცხოვრებელი სახლის პროექტი (1990წ.).
- ფირმა “ელიზი“-ს ადმინისტრაციული შენობების პროექტი;
- სასაზღვრო საგუშაგო “წითელ ხიდთან”,
- მრავალსართულიანი საცხოვრებელი სახლების პროექტები ივერიის ქ. №11-ში და ცინცაძის ქ. №9-ში ,
- დუბუ მგერელის ქუჩაზე მდებარე სასტუმრო “ფიროსმანის” რეკონსტრუქციის პროექტი,
- ერთბინიანი ინდივიდუალური საცხოვრებელი სახლების პროექტები დაბა წყნეთში, ტაბახმელაში, თბილისში, სოჭში, მოსკოვის ოლქში;
- თბილისში 2002 წელს მომხდარი მიწისძვრით დაზიანებული რიგი სახლების აზომვითი და საექსპერტო სამუშაოები;
- ძველი თბილისის მიწისძვრით დაზიანებული არქიტექტურული ძეგლების სარეკონსტრუქციო სამუშაოების შესრულება.

პუბლიკაციები :

- «Сейсмический риск и реконструкция исторического центра г.Тбилиси».
- Заалишвили В., Тимченко И., Чачава Н., Леквешвили М. г.Сочи. 1999
- “The Development Plan of the Tbilisi City Historical Center on the Bases of the Estimation of Seismic Risk Zonation”. N.Chachava, M.Lekveishvili, I. Timchenko. Chamber of Architect Section of UIA in Turkey Region II Work Program. Istanbul, 1999
- “Diagnostics and Development of Recommendations on Seismic Stability of Housing System under Reconstruction of Historic City Center”. N.Chachava, M.Lekveishvili. Eleventh World Conference on Earthquake Engineering. Acapulco, 1996.

ენების ცოდნა: ქართული, რუსული

ანდრონიკაშვილი ლალი

ქ. თბილისი, 0102, უზნაძის ქ. №4

ტელ: +995 32 295 41 30 +995 595 50 14 66 (მობ)

ძირითადი უნარ-ჩვევები

- კომპიუტერული პროგრამები: Ms Office, Internet
- ენები: ქართული (მშობლიური), რუსული, ფრანგული

პირადი ინფორმაცია

დაბადების თარიღი: 6 ნოემბერი, 1962,
დაბადების ადგილი: თბილისი, საქართველო.

ბანათლება

1979-1984 თბილისის სახელმწიფო სამხატვრო აკადემია, ხელოვნების ისტორიისა და თეორიის ფაკულტეტი, ხელოვნებათმცოდნე

პროფესიული გამოცდილება

1984 – დღემდე	გ. ჩუბინაშვილის სახ. ქართული ხელოვნების ისტორიისა და ძეგლთა დაცვის კვლევის ეროვნული ცენტრის თანამედროვე ხელოვნების განყოფილების უფროსი მეცნიერ-თანამშრომელი.
2013-2014	საქართველოს კულტურისა და ძეგლთა დაცვის სამინისტროს არსებული კულტურული მემკვიდრეობის დაცვის საბჭოს წევრი
2010-2013	თეატრისა და კინოს სახელმწიფო უნივერსიტეტის პედაგოგიური კონკურსის მიმღები კომისიის წევრი
2005-2007	საქართველოს კულტურისა და ძეგლთა დაცვის სამინისტროსთან არსებული ურბანიული მემკვიდრეობის დაცვის საბჭოს წევრი
2004-2005	ურბანული მემკვიდრეობის დაცვის კომისიის წევრი (კულტურის სამინისტროს ძეგლთა დაცვის დეპარტამენტი).
2002-2003	ძველი თბილისის ურბანული მემკვიდრეობის დაცვის საზოგადოებრივი-სამეთვალყურეო საბჭოს წევრი.
2001–2002	გაზეთ “ილიაზდი“-ს რედაქციის წევრი.

შსრულეპული პროექტები

1. 2000 წლიდან დღემდე თბილისსა და საქართველოს სხვა ისტორიულ ქალაქებში მიმდინარე სარეაბილიტაციო პროექტების ხელოვნებათმცოდნე ექსპერტი.
2. 2014 - წინანდლის ალ. ჭავჭავაძის მამულის ტერიტორიაზე არსებული ღვინის ქარხნის ადაპტაციის პროექტის კვლევითი ნაწილის ხელმძღვანელი - Silk Road Group.
3. 2014 - ქ. თბილისის გუდიაშვილის მოედნის სარეაბილიტაციო პროექტის კვლევის ავტორი - თბილისის რეაბილიტაციის ფონდის პროექტი
4. საქართველოს კულტურული მემკვიდრეობის დაცვის სააგენტოს პროექტი - წითელი ხიდის რეკონსტრუქცია. ხელოვნებათმცოდნე ექსპერტი. 2012.
5. წინანდლის არქიტექტურული კომპლექსი. რეაბილიტაციის პროექტი. ხელოვნებათმცოდნე ექსპერტი. 2011.
6. თბილისის ურბანული მემკვიდრეობის ინვენტარიზაციის პროექტი (“გეოგრაფიქსი”) 2005-2006 - ექსპერტი;
7. შუამთის მონასტრის სამრეკლოს რეკონსტრუქციის პროექტი (ასოციაცია “ინჟინრული აზრი” – სახელოვნებათმცოდნეო კვლევა 2006);
8. ძველი თბილისის ურბანული განვითარების პროექტი. საქართველოს კულტურული მემკვიდრეობის დაცვის ფონდი, ექსპერტი, 2005-2006;
9. ქ. თელავისა და სიღნაღის ურბანული მემკვიდრეობის ძველთა ინვენტარიზაციის პროექტი (საქართველოს კულტურის, ძველთა დაცვის და სპორტის სამინისტროს პროექტი 2005);
10. ქ. თბილისში ალ. დიუმას ქ. №13-ში მდებარე ადგილობრივი მნიშვნელობის ძველის რეკონსტრუქციის პროექტი” (ასოციაცია “ინჟინრული აზრი” – სახელოვნებათმცოდნეო კვლევა 2005);
11. ქ. თბილისში არმაზის ქ. №27/12 მდებარე ადგილობრივი მნიშვნელობის ძველის რეკონსტრუქციის პროექტი (ასოციაცია “ინჟინრული აზრი” – სახელოვნებათმცოდნეო კვლევა 2005);

კონსერვაციები

1999, 1992, 1988, 1986, – გ. ჩუბინაშვილის სახ. ქართული ხელოვნების ისტორიის ინსტიტუტის სამეცნიერო სესიები.

1994; 1996; 2005 – თბილისის სამხატვრო აკადემიის სამეცნიერო სესიები.

2001, 2003 – იუნესკოს ძველთა დაცვისა და ქალაქმშენებლობის კათედრის საერთაშორისო სემინარი, მოსკოვი.

2013 - თბილისის ივ. ჯავახიშვილის სახ. სახელმწიფო უნივერსიტეტის ხელოვნებათმცოდნეობის კათედრის სამეცნიერო სესია.

ბამოქმვეთნებული ნაშრომები

1. ქ. თელავის ურბანული მემკვიდრეობა, ივ. ჯავახიშვილის უნივერსიტეტის სამეცნიერო ნაშრომთა კრებული, 2014.
2. XIX ს-ისა და XX ს-ის დასაწყისის ქართული არქიტექტურა, თბ., გამოც. „მწიგნობარი“, 2013.
3. XVIII-XIX საუკუნეების ქართული სასახლეების ნიმუშები ქართლსა და კახეთში, თბ., 2004.
4. წინანდლის არქიტექტურული კომპლექსი, ძველის მეგობარი, 3, თბ., 1999.
5. მე-XIX საუკუნის სათავადაზნაურო კარმიდამოს არქიტექტურა, ლიტერატურა და ხელოვნება, 3, თბ., 1996,
6. ახალი ქართული ხელოვნება, სპექტრი, თბ., 1994

CURRICULUM VITAE

სახელი, გვარი

ნინო გრიქუროვა

მისამართი

თბილისი 0160, ალ. ჟაბუგის გამზ. №1, ბ.14

დაბადების თარიღი და ადგილი

1958, 13 ივნისი, თბილისი

განათლება

1975-1980, საქართველოს პოლიტექნიკური ინსტიტუტი, არქიტექტურის ფაკულტეტი

პროფესია

არქიტექტორი

სამიანობა

1997-დღემდე – ააიპ “ინჟინრული აზრი” -
- არქიტექტორი
1982-1997 – სსი “თბილქალაქპროექტი”, ძველი
თბილისის რეკონსტრუქცია-რეკონსტრუქციის
სპეციალიზირებული სახელოსნო - წამყვანი
არქიტექტორი;
1980-1982 – სსი “ენერგომქალაქპროექტი” – არქიტექტორი

განხორციელებული
და მიმდინარე პროექტები

- ქ. სენაკი, აკაკი ხორავას სახელობის სახელმწიფო დრამატული თეატრის შენობის რეაბილიტაციის პროექტი (2014);
- ქ. თბილისი, ერეკლე II-ეს მოედანი №7-ში მდებარე საცხოვრებელი სახლის რეკონსტრუქციის პროექტი (2013);
- ქ. თბილისი, ძმ. ზუბაღაშვილების ქ. №48-ში მდებარე ადმინისტრაციული შენობის რეაბილიტაციის პროექტი (2012);
- ქ. თბილისი, ნორაშენის ტაძრის რეაბილიტაციის პროექტი (2011);
- თურქეთი, ტაო-კლარჯეთი, ოშკის ტაძრის არქიტექტურულ-არქეოლოგიური ანაზომები ;
- მესტია, ღანჩვალის უბნის რეაბილიტაციის პროექტი (2009);
- ქ. თბილისი, ვ. აბესაძის ქ. №8-ში მდებარე შენობის რეაბილიტაციის პროექტი (2008);
- ქ. თბილისში, რ. თაბუკაშვილის ქ. №5-ში მდებარე შენობის რეაბილიტაციის პროექტი (2008);
- ჩხიკვათას სიონის რეაბილიტაციის პროექტი (2008);
- ქ. თბილისში, ბ. ახოსპირელის ქ. №4-ში მდებარე შენობის რეაბილიტაციის პროექტი (2007);

- ქ. თბილისში, ლ. გუდიაშვილის ქ. №7/2-ში მდებარე შენობის რეაბილიტაციის პროექტი (2007);
- დაბა წავკისში სამი ერთბინიანი ინდივიდუალური საცხოვრებელი სახლი (2006);
- ქ. თბილისი, აღ. დიუმას ქ. №13-ში მდებარე შენობის რეკონსტრუქციის პროექტი (2005);
- ქ. თბილისში გ. აბესაძის ქ. №4/6-ში კათოლიკური ეკლესიის ადმინისტრაციული შენობის რეკონსტრუქცია;
- ადგილობრივი მნიშვნელობის არქიტექტურული ძეგლების რეკონსტრუქციის პროექტი ლ. ასათიანის ქ. №28-ში (2003);
- ადგილობრივი მნიშვნელობის არქიტექტურული ძეგლების რეკონსტრუქციის პროექტი ბარნოვის ქ. №8-ში (2003);
- ქ. მცხეთაში “სახალხო ბანკის” მცხეთის ფილიალის შენობა;
- ქ. თბილისში დუტუ მუგრელის ქუჩაზე სასტუმრო “ფიროსმანი”-ს რეკონსტრუქციის პროექტი;
- ქ. თბილისში “მშრალი ხიდის” განაშენიანების რეკონსტრუქციის პროექტი;
- ქ. თბილისში აკოფიანის, იეთიმ გურჯის და ჩახრუხაძის ქუჩებს შორის მდებარე განაშენიანების რეკონსტრუქციის პროექტი;
- ქ. თბილისში დიუმას (ყოფ. ჟელიაბოვის) ქ. №8-ში მდებ. შენობის რეკონსტრუქციის პროექტი;

პროფესიონალი პროგრამები

ArchiCAD 15.0; AutoCAD 2010; PhotoShop CS6; PageMaker 7.0;

ენების ცოდნა

ქართული – მშობლიური; რუსული – მშობლიური;
ინგლისური – კარგად.

CURRICULUM VITAE

სახელი, გვარი

ალექსანდრე მჭედლიშვილი

მისამართი

თბილისი, ი. ჭავჭავაძის გამზ. №54, ბ.6; მობ. 899 265162

დაბადების თარიღი

4 აპრილი, 1956, თბილისი

განათლება

1973-1981, სპი, სამოქალაქო მშენებლობის ფ-ტი

სპეციალობა

ინჟინერ-მშენებელი

საქმიანობა

2004- დღემდე – ასოციაცია “ინჟინრული აზრი“- მთ. კონსტრუქტორი
2006- დღემდე მრავალდარგობრივი ფირმა “ჩემი სახლი“. მშენებლობის
ექსპერტი;
2000–დღემდე – საქართველოს კონსტრუქტორთა ასოციაცია
1998-2004 --შპს “გეო+“ - კონსტრუქტორი,
1982-1998 -- სსი“საქსპორტპროექტი“-პროექტის მთავარი ინჟინერი

განხორციელებული
და მიმდინარე პროექტები

- ქ. თბილისი, ი.ჭავჭავაძის გამზირზე საქართველოს ფეხბურთის ფედერაციის შენობის რეკონსტრუქცია (2002-03);
- ბაკურიანში სასტუმრო “ყაზბეგი“ (2002);
- ქ. თბილისში, ზ.ფაღიაშვილის L. №№80, 90, 92 მრავალსართულიანი საცხ. სახლები (2004-06)
- ქ. თბილისი, ხეთაგუროვის ქუჩაზე ფირმა “გრები“-ს ოფისი (2005-06)
- ქ. თბილისი, გ.აბესაძის ქ. №4/6-ში კათოლიკური ეკლესიის ადმინისტრაციული შენობის რეკონსტრუქცია (2006-07);
- ქ. თბილისი, არმაზის ქ. №27/12 მდებ. შენობის რეკონსტრუქციის პროექტი (2006);
- ქ. თბილისი, აღ.დიუმას ქ. №13-ში მდებ. შენობის რეკონსტრუქციის პროექტი (2006);
- ქ. თბილისი, ღ. გუდიაშვილის მოედ. №7/2-ში მდებარე შენობის რეკონსტრუქციის პროექტი (2007);
- ქ. თბილისი, ბ. ახოსპირელის ქ. №4-ში მდებარე შენობის რეკონსტრუქციის პროექტი (2007);
- ვერის პარკში მდებარე ჩოგბურთის კორტებისა და ადმინისტრაციული შენობის რეკონსტრუქცია (2006-2007);
- ქ. ქუთაისი, წერეთლის ქ. №4 “ქარვასლის“ შენობის რეკონსტრუქცია, (2007-2008)
- თეთრიწყაროს რ-ნი, ჩხიკვათს სიონის ეკლესიის რეკონსტრუქცია (2008);
- აღფერდის მონასტრის მარნის პროექტირება-მშენებლობა (2007);
- შორეთის მონასტრის რესტავრაცია - 2007 წ.
- ქ. თბილისი, გ. აბესაძის ქ. №8-ში მდებარე შენობის რეკონსტრუქციის პროექტი (2008);
- მესტიაში, ღანჩვალის უბნის რეაბილიტაციის პროექტი (2009-2010);
- ქ. სანაქი, ა.ხორავას სახ. სახელმწიფო დრამატული თეატრის შენობის რეაბილიტაციის პროექტი (2014)

CURRICULUM VITAE

სახელი, გვარი	დავით შანიძე
დაბადების თარიღი და ადგილი	25 იანვარი, 1942, თბილისი
მისამართი განათლება	თბილისი, ნიკოლაძის ქ. №11 1966-1968 - თბილისის პედაგოგიური ინსტიტუტი, გეოგრაფიის ფაკულტეტი 1968-1972 - თბილისის სახელმწიფო უნივერსიტეტი, გეოლოგიურ-გეოგრაფიის ფაკულტეტი
სპეციალობა	გეოლოგი
საქმიანობა	1980–დღემდე – სსი “საქსოფლპროექტი”, პარტიის უფროსი 1975-1980 – – უფროსი პიდროგეოლოგი 1972-1975 – – ინჟინერ-გეოლოგი
განხორციელებული და მიმდინარე პროექტები	<ul style="list-style-type: none">- ქ. სენაკი, ახორავას სახ. სახელმწიფო დრამატული თეატრის შენობის კვლევითი - სარეაბილიტაციო სამუშაოები;- ქ. თბილისი, ნორაშენის ტაძრის კვლევითი- სარეაბილიტაციო სამუშაოები;- “წითელი ხიდის” სასახდურო საგუშაგოს პროექტი;- ფოთის სასახდურო საგუშაგოს პროექტი;- ქ.კ. ჭიათურასა და კრწანისში სათბური კომბინატების წყალმომარაგების პროექტი;- ქ.კ. ახალციხის, ოჩამჩირის, თამარიის, გომის მეფრინველეობის მეურნეობის წყალმომარაგების პროექტი;- მარნეულისა და წნორის რნ-ბის მიწების დაშრობის პროექტი.
ენების ცოდნა	ქართული – მშობლიური; რუსული - კარგად;

ნოდარ ყავლაშვილი
მუხრანის ქ. 21, თბილისი, საქართველო
ტელ.: +995 93 185188
ელ. ფოსტა: noka57@mail.ru

განათლება

1974-1979 მოსკოვის გეოდეზიის, აეროფოტოგრაამეტრიისა და კარტოგრაფიის ინსტიტუტი. სადიპლომო ნაშრომი თემაზე: ფიზიკის, გეოდეზიის, აეროფოტოგრაამეტრიისა და კარტოგრაფიის მათემატიკური ასპექტები

1986-1987 ტაშკენტის უცხო ენათა ინსტიტუტი. პორტუგალიური ენის თარჯიმანი და პედაგოგი. სადიპლომო ნაშრომი თემაზე: პორტუგალიური ენის გრამატიკა, ისტორია და ლიტერატურა

სამუშაო გამოცდილება:

06/2006-დღემდე გეოდეზიისტი. შპს. ვესტა

1/1991-06/2006 გეოდეზიის ინჟინერი, გეოდეზიისა და კარტოგრაფიის სახელმწიფო დეპარტამენტი. მიწათმშობელი

06/1979- 06/2006 გეოდეზიის უფროსი პედაგოგი. თბილისის გეოდეზიისა და კარტოგრაფიის ინსტიტუტი

04/2001-04/2003 გეოდეზიის პედაგოგი. SIDA-სა და შვედეთის გეოდეზიის ერთობლივი პროექტი

05/1988-12/1990 უფროსი მრჩეველი. ანგოლის გეოდეზიისა და კარტოგრაფიის ინსტიტუტი ლუანდაში.

09/1994-09/2004 უფროსი გეოდეზი GPS Trimble 4000-ში. UNAVCO-სა და მასანუსეტის ტექნოლოგიის ინსტიტუტის ერთობლივი პროექტი

ექსპერტიზა

გეოდეზიის პირველადი მომწოდებელი
GPS Trimble 4000

კომპიუტერული უნარები: ACAD, AUTODESC Land DESC TOP,
Windows 2000/XP, IIS, NET სერვერები, აგრეთვე SQL, PL/SQL

ჯილდოები და სიგელები: ანგოლის, ლუანდის გეოდეზიისა და კარტოგრაფიის საპატიო დიპლომი - 1990

პირადი მონაცემები: საქართველოს მოქალაქე. ენები: რუსული, პორტუგალიური, ინგლისური სრულყოფილად. პობი: მოგზაურობა, ალპინისტობა, ლიტერატურა, ფოტოგრაფია, მუსიკა, სპორტი.

ქ. თელავი, ისტორიული დაზიანებული შენობების

კვლევა-რეაბილიტაციის პროექტი.

ქვეყნის არსებული მდგომარეობის აღწერა, სარეაბილიტაციო სამუშაოების
მეთოდოლოგია და ჩამონათვალი.

სარეაბილიტაციო ობიექტები მდებარეობს ქალაქ თელავში (ი. ჭავჭავაძის ქ. №186, ცაბაძის ქ. №5, გ. ერისთავის ქ. №20). მათი აშენების თარიღი გასული საუკუნის პირველი ნახევარია. ნაგებობები წარმოადგენს იმ პერიოდისათვის არსებული, კახეთის რეგიონისათვის დამახასიათებელი არქიტექტურული ელემენტებით გაწვობილ ხაცხოვრებელი სახლის ტიპს.

გ. ერისთავის ქ. №20

გ. ერისთავის ქ. №20-ში არსებული ერთსართულიანი შენობა საინტერესო არქიტექტურით გამოირჩევა. ის რთულ რელიეფზეა განლაგებული და უკანა კედლით მიწას ებჯინება. ამის გამო ბუნებრივი განათება სამი მხრიდან ხდება. მზიდი კონსტრუქცია კერამიკული აგურის კაპიტალური კედლებია. მათი მდგომარეობა დამაკმაყოფილებელია. ტერასების საშუალებით შენობა ორგანულად უკავშირდება ეზოს. ტერასები და მასზე განლაგებული კოლონები განსაკუთრებულ განწყობას ქმნიან და დამატებით ხიბლს და სიმყუდროვეს მატებენ შენობას. ინტერიერში მრავლადაა ჩაშენებული კარადები. ოთახებში მოწყობილია ბუხრები, ხოლო ექსტერიერს სადა დეკორი აშვენებს. შემორჩენილია ქვის ღობის მოხრდილი ფრაგმენტი.

სახლი, მდებარე *გ. ერისთავის ქ. № 20-ში*, ორსართულიანია, სარდაფის სართულის გარეშე. მის მზიდ კონსტრუქციას წარმოადგენს კერამიკული აგურის კაპიტალური კედლები. სახლის წინა ფასადზე მოწყობილია აგურის კოლონადა, რომელიც გადახურულია ხის ნივნიური კონსტრუქციით. სახლის მზიდი კედლები I და II სართულებზე დამაკმაყოფილებელია, აგურის წყობა ამოყვანილია კირის ხსნარზე სვეტებში და კედლების წყობის ზოგიერთ ადგილზე კირის ხსნარი გამოფიტულია და საჭიროებს ირექტირებას. სასხვენე გადახურვის ზევით აგურის ზოგიერთი სვეტი და ტორსული კედელი დანგრეულია. ხაერთოდ აღარ არსებობს სასხვენე გადახურვა, მწკობრიდანაა გამოსული აგრეთვე სართულშუა გადახურვა. ხის კონსტრუქციები შესაცვლელია მთელ შენობაში, აღსადგენია სასხვენე გადახურვის ტორსული კედლები, რეკომენდიებულია სასხვენე გადახურვის მოწყობისას გაკეთდეს რ/ბეტ-ის მონოლითური ფარული სარტყელი, რის შემდეგაც მოეწეობა სხვენის კონსტრუქციები.

დასკვნა

ყოველივე ზემოთქმულიდან გამომდინარე ვასკენი, რომ შენობის საძირკვლები კარგ მდგომარეობაშია, ძირითად მზიდ კედლებს არ სჭირდება გაძლიერება. ზოგიერთ ადგილზე საჭირო იქნება კედლების ინექტირება. სასხვევე კონსტრუქციის მოწყობამდე მოეწიოს რ/ბეტ-ის მონოლითური სარტყელი, ახლიდან აშენდეს ტორსული კედლები და ხვეტები, ხის კონსტრუქციები მოეწიოს ახლიდან.

ცაბადის ქუჩა №5

ცაბადის ქუჩის №5-ში მდებარე შენობა ორსართულიანია. საუარაუდოდ მისი ორივე სართული საცხოვრებელი დანიშნულების იყო. არსებული მდგომარეობით ის საზოგადოებრივი დანიშნულებისაა. მისი პირველი სართულის ნაწილი ვერტიკალთა კედლებს უკავია. ინტერიერში კედლები და ნაღესობა ძლიერ არის დაზიანებული, რაც ძლიერი ნესტით არის გამოწვეული. ზოგიერთ კედელზე მისი საზღვრები ჰერს აღწევს. მეორე სართულის გადახურვაც საკმაოდ დაზიანებულია სახურავიდან ჩამონაჟონი წყლით. შეიმჩნევა შენობის რეაბილიტაციის კვალი, რომელიც გასული საუკუნის 70-იან 80-იან წლებში უნდა იყეს ჩატარებული. მეორე სართულის გადახურვა სიმკარითაა მოწყობილი. შენობის ფასადი შეღესილია. მასზე შეიმჩნევა უმნიშვნელო ბზარები. პირველი სართულის საძირკვები მოშლილია და მხოლოდ მეორე სართულის კარებზე და ფანჯრებზეა შერჩენილი. მთავარი ფასადის ძირითადი ელემენტი ხის აივანია ჰვირული მოაჯირითა და თავსართით. გვერდითი ფასადის დაზიანებული ნაღესობის უკან ჩანს კედლის წიობა, აგურისა და რიყის ქვის გამოყენებით.

სახლი, მდებარე ცაბადის ქ. № 5-ში, წარმოადგენს ორსართულიან შენობას, რის მზიდ კონსტრუქციასაც წარმოადგენს ქვისა და აგურის წიობის, ე.წ. "კახური" წიობის კაპიტალური კედლები. სახლის სართულშუა გადახურვას გააჩნია ხის სარტყელი. წიობა გარედან შეღესილია ცემენტის ხსნარით. სახლის მზიდი კონსტრუქცია დეფორმირებულია, გააჩნია როგორც ჯდომითი, ასევე ხეისმური ბზარები ვერტიკალური და პორიზონტალური მიმართულებით. მისი გაწმენდის შემთხვევაში არ შეგუძლება მისი კედლების რ/ბეტ-ის მონოლითურ პერანგში ჩასმა. ერთადერთი შესაძლებლობა შენობის გამაგრება განხორციელდეს ვერტიკალური და პორიზონტალური ბურღვითი მეთოდით, ამავე დროს აუცილებელია შემოწმდეს საძირკვლები და საჭიროების შემთხვევაში ჩაუტარდეს გამაგრებითი სამუშაოები, დადრმავევა გაგანიერების საშუალებით. შენობის ქვედა სართული ძლიერ დაზიანებულია, რაც შეტყველებს ფუძის ხვედ გარემოში ყოფნაზე, აუცილებელი იქნება შენობის დადრმავევა-გაგანიერებასთან ერთად ჩაუტარდეს წრიული დრენაჟი და კედლების პიდროიზოლაცია.

დასკვნა

არსებულ შენობას აუცილებელია ჩაუტარდეს საძირკვლების გამოკვლევა გეოლოგის მიერ. საჭიროების შემთხვევაში გაუკეთდეს გაძლიერება, კედლები გაძლიერდეს ბურღვითი მეთოდით.

ჭავჭავაძის ქ.№186

ჭავჭავაძის ქ.№186-ში არსებული შენობა შეგვიძლია მივაკუთვნოთ თელავური ტიპის არქიტექტურას. ორსართულიანი შენობა კერამიკული აგურით ნაშენები საცხოვრებელი სახლია, რომლის პირველ სართულს სავარაუდოდ კომერციული დანიშნულება ჰქონდა. ნახევარსარდაფი ეზოს მხრიდან მიწის ნიშნულის დონეზეა. სახურავი და სართულშუა გადახურვა მოშლილია და ბუნებრივი ნალექები მნიშვნელოვან ზიანს იწვევს. მთავარი ფასადი შელესილია და სადად დეკორირებული. აივნები დემონტირებულია. გვერდით ფასადებზე აგურის რიგებს შორის გამოყენებულია რიყის ქვა, ე.წ. კახური წყობა. ეზოს მხრიდან ფასადის დეკორი იმეორებს მთავარი ფასადის ელემენტებს რასაც ემატება მის მთელ სიგრძეზე და ორივე სართულზე განლაგებული ხის აივანი, ჭვირული მოაჯირითა და ხეობების თავსართით.

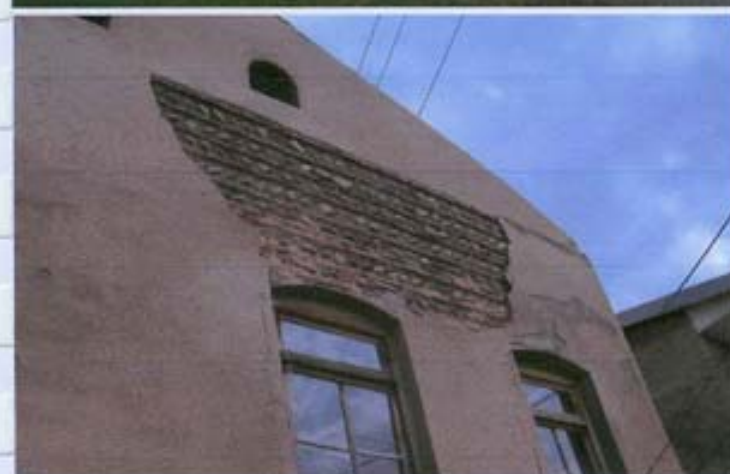
სახლი, მდებარე *ა. ჭავჭავაძის ქ. №186-ში*, ორსართულიანია და გააჩნია სარდაფის სართული. შენობის მზიდ კონსტრუქციას წარმოადგენს აგურის კაპიტალური კედლები. ფანჯრისა და კარების ღიობების ზღუდარების კონსტრუქციები მოწყობილია კერამიკული აგურის თაღებით. სართულშუა და სასხვენე გადახურვები ხისაა. სახლის მზიდი კონსტრუქციას არ გააჩნია ჯდომითი და სეისმური დეფორმაციები და არის კარგ მდგომარეობაში. დაზიანებულია სართულშუა და სასხვენე გადახურვების ხის კონსტრუქციები და საჭიროებს მოლიანად შეცვლას. ამასთან, რეკომენდებულია სახლს სასხვენე გადახურვის შეცვლისას გაუკეთდეს ფარული რ/ბ-ის მონოლითური სარტყელი, რც გაზრდის მის სეისმოძვედვობას.

დასკვნა

ზემოთქმულიდან გამომდინარე ვასკენი, რომ სახლის მზიდი კონსტრუქცია კარგ მდგომარეობაშია. არ გააჩნია სეისმური და ჯდომითი ბზარები. ხის კონსტრუქციები უნდა მოეწიოს ახლიდან.

საქართველოს კონსტრუქტორთა

ასოციაციის წევრი ა. მკედლიშვილი



8.6787421 4.25





3. 3611013511 3. N20

**შენობის რეაბილიტაციისათვის აუცილებელი
ჩასატარებელი სამუშაოების ჩამონათვალი**

I ეტაპზე შესასრულებელი სამუშაოები:

- 1 განმარტებითი ბარათი პრობლემების დეტალური აღწერით;
- 2 სარეაბილიტაციო ობიექტის სიტუაციური გეგმა (მ 1:1000)
- 3 ტოპოგრაფიული გეგმა (მ 1:500);
- 4 სისტემატიზირებული ფოტომასალა: ობიექტის საერთო ხედები, ფასადები ინტერიერი, არქიტექტურულ-მხატვრული თვალსაზრისით ღირებული ელემენტები, საერთო და ლოკალური დაზიანების ამსახველი ფოტომასალა;
- 5 არქიტექტურული ანაზომები ლოკალურ დაზიანებათა დატანით (გეგმების, ჭრილების, ფასადების მოშადება დაზიანებების დატანით (მ 1:100), დეტალები (მ 1:20; 1:10), შაბლონები (მ 1:1);
- 6 კონსტრუქციული დეტალების განლაგების სქემები და ტექსტური აღწერილობა;
- 7 შენობების ტექნიკური მდგომარეობის შეფასება და რეკომენდაციები;
- 8 საინჟინრო-გეოლოგიური კვლევა, ტექნიკური ანგარიშის, დასკვნებისა და რეკომენდაციების მოშადება (გრუნტების ფიზიკურ-მექანიკური თვისებების შეფასება, სინჯების ლაბორატორიული ანალიზი, ანალიზის შედეგების დამუშავება და დასკვნების მოშადება) ლითოლოგიური ჭრილებით, შურფებით და არქეოლოგის ხელმოწერით დადასტურებული შურფების განლაგების სქემა;
- 9 სახელოვნებათმცოდნეო კვლევის შედეგები;

II ეტაპზე შესასრულებელი სამუშაოები:

1. რეაბილიტაციის პროექტის არქიტექტურული ნაწილის დამუშავება:
განმარტებითი ბარათი პრობლემების გადაჭრის გზებით და მეთოდოლოგიის დასაბუთებით;
გენერალური გეგმა – (მ 1:200)
სამუშაო ნახაზები – გეგმები, ჭრილები, ფასადები (მ 1:100)
შაბლონები, დეტალები, ფრაგმენტები (მ 1:50; 1:20; 1:10; 1:1)
2. რეაბილიტაციის პროექტის კონსტრუქციული ნაწილი;
განმარტებითი ბარათი; სამუშაო ნახაზები; სპეციფიკაციები სამუშაოთა სახეობებისა და გამოსაყენებელი მასალების სახეობების შითითებით;

6.3.4

საკონკურსო წინადადება:

ქ. თბილისი, ისტორიული დაზიანებული შენობების კვლევარეაბილიტაციის საპროექტო-სახარჯთაღრიცხვო დოკუმენტაციის შედგენის მომსახურება

საკონკურსო წინადადების ფასი:

25 000 (ოცდახუთიათასი) ლარი

საკონკურსო წინადადების მოქმედების ვადა:

2014 წლის 27 ივნისიდან 28 ივლისამდე



3. ტერიტორიის ვერტიკალური გეგმარება
4. სამუშაოთა წარმოების ორგანიზაციის პროექტი სარეაბილიტაციო სამუშაოების ჩატარების კალენდარული გრაფიკით;
5. ჩასატარებელი სამუშაოების ჩამონათვალი და ხარჯთაღრიცხვა;
6. უძრავი ძეგლის პასპორტი.

არქიტექტორი



მ. ლეკვეიშვილი

ქ. თელავი . ისტორიული დაზიანებული შენობების კვლევა-რეაბილიტაციის
საპროექტო-სახარჯთაღრიცხვო დოკუმენტაციის შედგენის

ხარჯთაღრიცხვა

№	შესასრულებელი სამუშაოები	ღირებულება
<i>I ეტაპის სამუშაოები</i>		
1	განმარტებითი ბარათი პრობლემების დეტალური აღწერით	200
2	სარეაბილიტაციო ობიექტის სიტუაციური გეგმა	100
3	ტოპოგრაფიული გეგმა	600
4	სისტემატიზირებული ფოტომასალა	100
5	არქიტექტურულ-არქეოლოგიური ანაზომების დამუშავება დაზიანებების დატანით	5 000
6	კონსტრუქციული დეტალების განლაგების სქემების დამუშავება	200
7	შენობის ტექნიკური მდგომარეობის და კომუნიკაციების შეფასება და რეკომენდაციები	100
8	საინჟინრო-გეოლოგიური კვლევა	2 500
9	სახელოვნებათმცოდნეო კვლევა	1 200
<i>I ეტაპის სამუშაოების ჯამი</i>		<i>10 000</i>
<i>II ეტაპის სამუშაოები</i>		
1	არქიტექტურული ნაწილის დამუშავება	3 180
2	პროექტის კონსტრუქციული ნაწილი	3 000
3	ტერიტორიის ვერტიკალური გეგმარების პროექტის შედგენა	200
4	სამუშაოთა წარმოების ორგანიზაციის პროექტი კალენდარული გრაფიკით	300
5	ჩასატარებელი სამუშაოების ჩამონათვალისა და ხარჯთაღრიცხვის შედგენა	600
6	კულტურული მემკვიდრეობის უძრავი ძეგლის პასპორტის შედგენა	300
<i>II ეტაპის სამუშაოების ჯამი</i>		<i>7 580</i>
<i>I და II ეტაპების სამუშაოების ჯამი</i>		<i>17 580</i>

საშემოსავლო	20%	3 520 ლარი
ჯამი		21 100 ლარი
ზედნადები ხარჯები	10%	2 100 ლარი
ჯამი		23 200 ლარი
მოგება	8%	1 800 ლარი

სულ საპროექტო სამუშაოების
საერთო ჯამი  25 000 (ოცდახუთათასი) ლარი



№	თვეები	ოქტომბერი				ნოემბერი			
		1-7	8-15	16-23	24-31	1-7	8-15	16-23	24-30
	დღეები								
	სამუშაოების დასახელება								
	<i>II</i> ეტაპის სამუშაოები								
1	პროექტის არქიტექტურული ნაწილის დამუშავება								
2	პროექტის კონსტრუქციული ნაწილი								
3	ნასატარებელი სამუშაოების ჩამონათვალი და ხარჯთაღრიცხვა								
4	ვერტიკალური გეგმარება								
5	კულტურული მემკვიდრეობის უძრავი ძეგლის პასპორტი								
6	სარეაბილიტაციო სამუშაოთა წარმოების ორგანიზაციის პროექტი კალენდარული გეგმა-გრაფიკით								
7	II ეტაპის სამუშაოების ჩაბარება								

პროექტის ხელმძღვანელი



მ. ლეკვიშვილი



აფიდავიტი

საკონკურსო წინადადების დამოუკიდებლად განსაზღვრის თაობაზე

გამოცხადებულ კონკურსში მონაწილეობის მიღების მიზნით, ვადასტურებ, რომ ჩემს მიერ წარმოდგენილი საკონკურსო წინადადება შემუშავებულია კონკურენტისგან დამოუკიდებლად. ასევე ვადასტურებ, რომ:

* ჩემთვის ცნობილია, რომ საკონკურსო წინადადება დისკვალიფიცირებული იქნება, თუ აღმოჩნდა, რომ აფიდავიტში მოცემული ინფორმაცია არის ყალბი ან/და ცრუ;

* უფლებამოსილი ვარ პრეტენდენტის მიერ, ხელი მოვაწერო ამ აფიდავიტს და წარვადგინო ეს საკონკურსო წინადადება;

* ნებისმიერი პირი, რომლის ხელმოწერაც დაფიქსირებულია საკონკურსო წინადადებაზე, შესაბამისად უფლებამოსილია კონკურსანტის მიერ;

* ჩემთვის ცნობილია რომ ტერმინი "კონკურენტი" აფიდავიტის მიზნებიდან გამომდინარე, გულისხმობს ნებისმიერ პირს, რომელიც შესაძლებელია იყოს კონკურსანტი ან/და წარადგინოს საკონკურსო წინადადება ამ კონკურსში;

* მატერიალური გამორჩენის ან უპირატესობის მიღების მიზნით კონკურსანტსა და კონკურენტს შორის არ წარმოებულა კონსულტაცია, კომუნიკაცია, შეთანხმება ან მოლაპარაკება შემდეგ საკითხებთან დაკავშირებით:

- საკონკურსო წინადადების ფასი;
- საკონკურსო წინადადების ფასის გამოთვლის მეთოდი, კოეფიციენტი ან ფორმულა;
- საკონკურსო წინადადების წარდგენა ან წარდგენისგან თავის შეკავება;
- ისეთი საკონკურსო წინადადების განზრახ წარდგენა, რომელიც არ აკმაყოფილებს გამოცხადებული საკონკურსო პირობებს;
- შესყიდვის ობიექტის ხარისხი, მოცულობა, ტექნიკურიპირობები ან მიწოდების დეტალები, რომელითაც ეხება საკონკურსო წინადადება;

* საკონკურსო წინადადების პირობები კონკურსანტს წინასწარი განზრახვით, პირდაპირ ან არაპირდაპირ, არ გაუმჟღავნებია ან/და არგაუმჟღავნებს კონკურენტს საკონკურსო წინადადების განსაჯაროების მომენტამდე.

გავცეანი ამ აფიდავიტის შინაარსს და ვადასტურებ წარმოდგენილი ინფორმაციის უტყუარობას.

თანხმობა

სახელმწიფო შესყიდვების მიზნებისთვის, აფიდავიტი წარმოადგენს საკონკურსო წინადადების დამოუკიდებლად განსაზღვრის თაობაზე წერილობით დოკუმენტს, რომლის ხელმოწერა, კონკურსანტის სახელით, ადასტურებს დოკუმენტში მითითებული ინფორმაციისა და გარემოებების უტყუარობას და საქართველოს კანონმდებლობით დადგენილი წესით პასუხს აგებს აღნიშნული ინფორმაციისა და გარემოებების უტყუარობაზე. აფიდავიტით განსაზღვრული პირობების დარღვევა იწვევს სისხლის-სამართლებრივ პასუხისმგებლობას საქართველოს სისხლის სამართლის კოდექსის 195¹ მუხლის შესაბამისად.

