

ქ. სანხორე

ციხე „ მოლი - ნახე “

სარესტავრაციო / სარეაბილიტაციო

სავროებტო ნინაღაღება



პროგრამა სარესტავრაციო ნინაღაღება

1980 წ.

შ. ვ. ს. „ ხუროთმოძღვარი “

ღირებტორი :



ნ. ჯგერჯგერი

ნინაღაღება

2014 წელი

ძ. სარხიერა
ციხე „ მოლი - ნახე “

ალგომის შემაღვინლოზა :

1. ღოქუშინტაცია :

- 1.1 ზარხონი ძინიხარი
- 1.2 სარხეკო ზარხინი
- 1.3 ზარხეკობინი ბარხინი : კინიხე კინიხე, ღოქუშინტაცია, ღოქუშინტაცია, ღოქუშინტაცია, ღოქუშინტაცია, ღოქუშინტაცია, ღოქუშინტაცია, ღოქუშინტაცია, ღოქუშინტაცია, ღოქუშინტაცია
- 1.4 კინიხეღინიხე კინიხეღინიხე ზარხეღინიხე
- 1.5 ღოქუშინტაცია კინიხეღინიხე ზარხეღინიხე

2. ღოქუშინტაცია :

- 2.1 1938 წლიხე ღოქუშინტაცია
- 2.2 1954 წლიხე ღოქუშინტაცია
- 2.3 1966 წლიხე ღოქუშინტაცია
- 2.4 1991 წლიხე ღოქუშინტაცია
- 2.5 2014 წლიხე ღოქუშინტაცია

3. ღინიხეღინიხე სარხეღინიხე ზარხეღინიხე :

- 3.1 ზარხეღინიხე (ღოქუშინტაცია)
- 3.2 ღოქუშინტაცია
- 3.3 სარხეღინიხე ზარხეღინიხე
- 3.4 ღოქუშინტაცია : სარხეღინიხე ღოქუშინტაცია
- 3.5 ღოქუშინტაცია ღოქუშინტაცია ღოქუშინტაცია
- 3.6 სარხეღინიხე ღოქუშინტაცია ღოქუშინტაცია

4. ზარხეღინიხე თარხეღინიხე

- 4.1 ზარხეღინიხე თარხეღინიხე
- 4.2 10 ზარხეღინიხე
- 4.3 18 ზარხეღინიხე
- 4.5 ზარხეღინიხე - ზარხეღინიხე

5. რარხეღინიხე

ღინიხეღინიხე :



Handwritten signature

ინიხე ზარხეღინიხე

ძ. სარხარა
ცინხა „ მოღი - ნახა “

დოკუმენტაცია

თავფურცელი

დირექტორი :



ნ. ბაკურაძე

ნინო ბაკურაძე

გვერდი: 1

2014 წელი

სავადახლო დავალება #
18/07/2014 წელი

1101

ასლი

ვადახდელის დასახელება შპს ხეროთომომდევარა, 404890338

ანგარიში (დებეტი) GE26CR0000000003173605

ვადახდელის ბანკი კაბილის, სს "ბანკი ქართუ" ბანკის კოდი CRTUGE22

იქნეს შიგნით სხვადასხვა სახის კვანძების დროს

ვადახდელის ვადახდელის დასახელება

ვადახდელის ვადახდელის სიდეტოვიდო კოდი ბიუჯეტის შემოსულობების სხვახინო კოდი

მიმღების დაახელება სსიპ "კონკრეტულია და ასხელაწილი შესუდეების საცენტო"

ანგარიში (კრედიტი) GE52BR0000010591718543

მიმღების ბანკი კაბილის, სს ბანკი "რესპუბლიკა" ბანკის კოდი REPLGE22

ვადახდელის დანიშნულება

კონკრეტული მიწაწილეობის საფასური, უნიკალური კოდი 1284

დასტავითი ინფორმაცია

ხელმოწერები 16 ხელმოწერა



თანა

50

თანა სიტყვებით

ორმოცდაათი ლარი 00 თეთრი

ბანკის აღნიშვნები

ბანკი შემოსვლის თარიღი 18/07/2014

ვატარებულა ბანკის მიერ 18/07/2014

ხელმოწერა

შტამის დაწკაპი



№ 101024

საბანკო გარანტია #2199-07/14

21 07 2014

გარანტი : სს „ბანკი ქართუ“ ს/კ 204891652
 ბენეფიციარი: სსიპ "თვითმმართველი ერთეული ხანხერის მუნიციპალიტეტი"
 პრინციპალი: შპს "ხუროთმოძღვარი" ს/კ 4048900308
 თანხა: 600.00 (ექვსასი და 00/100) ლარი

ჩვენთვის ცნობილი გახდა, რომ ბენეფიციარი ცხადებს კონკურსს „ქ ხანხერში მდებარე ისტორიული ციხესიმაგრე მოდინანის კვლევითი საფუძვლიანი სამუშაოების, რეაბილიტაციის-კონსერვაციის პროექტისა და ხარჯთაღრიცხვას შედგენის მომსახურების სახელმწიფო შეხვედრაზე“ და რომ პრინციპალი მზად არის წარმოვიდგინოთ თავისი საკონკურსო წინადადება მასში მომარტულიობის მისაღებად აღნიშნული კონკურსის პირობები მოითხოვს საკონკურსო წინადადებას საგარანტო უზრუნველყოფას წინადადების საერთო ღირებულების 1%-ის ოდენობით.

შემოაღნიშნულის გათვალისწინებით და პრინციპალის თხოვნით, ჩვენ ს.ს. „ბანკი ქართუ“ (შემდგომში "გარანტი"), ვკებრულობთ გამოუთხოვად ვადებურებას ყოველგვარი დავიანების გარეშე, ხუთი სამუშაო დღის ვადაში, გადავხაზდით წინამდებარე გარანტით ვათვალისწინებულ თანხა ან თანხები რომელიც (რომლებიც) გაიშა არ აღუშტება

600.00 (ექვსასი და 00/100) ლარი

ქვემოთაშთველილი პარაგრაფიდან ერთ-ერთის არსებობისას:

- ✓ საკონკურსო წინადადების გაბსისის შექმნე და პრინციპალის საკონკურსო წინადადების მოქმედების ვადის დაბრულებამდე პრინციპალი უარს ვანაცხადებს კონკურსში მონაწილეობასზე;
- ✓ პრინციპალის საკონკურსო წინადადების კონკურსში გამარჯვების შემთხვევაში პრინციპალი უარს ვანაცხადებს შესყიდელიან შესყიდეის შესახებ ხელშეკრულების დადებაზე;
- ✓ პრინციპალი დისკვალიფიცირებული იქნება შესყიდეის პროცედურების დროს არაკეთილხინდისებრი ქმედების (ქმედებების) ჩადენის ვამო.

მოითხოვნა ანაზღაურებაზე თქვენს მიერ წარმოდგინდ უნდა იქნეს სათანადოდ ხელმოწერილი, ბეჭდით დდასტურებული წერილობითი ფორმით და მოთხოვნელი თანხის მოითხოვით, სადაც აღწერილი იქნება, თუ რომელი შემოთინამთველილი პარობის (პარობების) დადგომის ვამო გვეუთვნით თქვენ ეს თანხა.

მოითხოვნას თან უნდა ერთვოდეს წინამდებარე საბანკო გარანტიის ასლი და მოთხოვნაზე ხელმოწერილი პარის უფლებამოსილების დამადასტურებელი დოკუმენტი

წინამდებარე საბანკო გარანტია ძალაშია 2014 წლის 25 სექტემბრის ჩათვლით.

აღნიშნულიდან ვამომდინარე საგადახდო მოითხოვნა ორიგინალი გარანტიის მიერ მოღებულ უნდა იქნეს გარანტიის ვადის ვასელამდე შემდეგ მასამართზე: ს.ს. „ბანკი ქართუ“, ქ. თბილისი, ა. ჭავჭავაძის გამზ. #39ა.

წინამდებარე საბანკო გარანტია ავტომატურად დაიხურება ა) ბენეფიციარის მიერ თავის უფლებებზე წერილობითი უარით და ან ამ გარანტიის ორიგინალის დაბრუნებით გარანტისათვის, ბ) ამ საბანკო გარანტიის ვადის ვასელით.

ბენეფიციარის მოითხოვნის უფლებებს ვადაცვამა შესაღებელია მხოლოდ გარანტის თანხმობით.

საბანკო გარანტიის გარშემო წარმოქმნილი ნებისმიერი დავის ვადაცვრა მოხდება საქართველოს მოქმედი კანონმდებლობის თანხმად.

შურას გოგუა

კომერციული დირექტორი

Handwritten signature



ძ. სარხერა
ციხე „ მოლი - ნახე “

განმარტებითი გარათი

თავ ფურცელი

დირექტორი :



ნ. ბერიძე

ნიმუ გაკურაძე

გვერდი: 1 / 3

2014 წელი

საჩხერე. ციხე „მოდინახე“

ციხე „მოდინახე“ მდებარეობს საჩხერის ჩრდილოეთით, მდინარე ყვირილას ხეობაში, რაჭა-იმერეთის ქედის სამხრეთი შტოს შემადგენელ ადგილზე. ციხეს ორივე მხარეს საუკეთესო ხედი აქვს, რომელიც მის მდებარეობას სტრატეგიულად მოსახერხებელს ქმნის.

მოდინახეს ციხე წარმოადგენს საქართველოს ფეოდალური დანაწილების დროინდელი, დიდი თავადის ციხე-სიმაგრეს და იგი თავის დროზე ერთ-ერთ შეუვალ ციხედ ითვლებოდა.

ციხეზე ისტორიული ცნობები სრულად აქვს აღწერილი, გაზეთ: „მოდინახეს“ 2013 წლის ივნისის გამოცემაში, ისტორიკოს მიხეილ გოგატიშვილს.

მოკლე ისტორიული მიმოხილვა

(ამონაწერი მიხეილ გოგატიშვილის ნარკვევიდან)

ამ საინტერესო ძეგლის შესახებ მეტად მცირე წერილობითი ცნობები მოგვეპოვება და იგი არც სპეციალისტების მიერაა შესწავლილი.

როგორც XIX საუკუნის მწერალი გიორგი წერეთელი წერს: „იმ ადგილას, სადაც ახლა მოდინახეა, ციხის არსებობას ადასტურებს VI საუკუნის ბრძენი მწერალი პროკოფი კესარიელი და მოიხსენიებს მას მოხვის ციხედ.

ისე კი, ამ ადგილას რომ გვიან ელინურ და ადრეფეოდალურ ხანაში მართლაც არსებობდა რაღაც ნაგებობები ამას ისიც ადასტურებს, რომ ციხის ტერიტორიაზე ხშირად გვხვდება ამ პერიოდის ნაგებობისა და კერამიკის ნაშთები. ხოლო ციხეში არსებული ეკლესიის კედლებში დატანებულია დიდი კვადრატული ფორმის, წითელი ფერის თიხის აგურები (ზომით 24-26, სისქით 4/6) და კიდევ უფრო დიდი ზომის ბრტყელი გვერდებაკეცილი კრამიტები. ეს აგურები და კრამიტები სწორედ იმ ძველი ნაგებობის ნაშთი უნდა იყოს.

ციხის აშენებას წერილობითი წყაროები და ხალხში საყოველთაოდ გავრცელებული თქმულებები თავად პაპუნა წერეთელს მიაწერენ.

XVII-XVIII საუკუნეებში ქართულ საისტორიო წყაროებში, წერეთლების გვარი გვხვდება როგორც მფლობელი „საწერეთლოდ“ წოდებული დიდი მამულებსა. ამავე საუკუნეებში,



წერეთლების გვარის წარმომადგენლები აქტიურად მონაწილეობდნენ იმერეთის სახელმწიფო საქმეების მართვა- გამგეობაში.

XVII საუკუნის ბოლოს, საჩხერე უკვე კარგად დასახლებულ დაზას წარმოადგენდა. ვახუშტი ბაგრატიონი წერს: „ საჩხერეთ კიდევად არს საჩხერე. მოსახლენი არიან იმერნი, სომეხნი, ურიანი, ვაჭარნი და ვაჭრობენ. ამ საჩხერეს პირისპირ, ყვილილის ჩრდილოით არს მაღალ კლდესა ზედა ციხე „მოდინახე“, მოზღუდვილი კლდითა და უბრძოლველი (აულებელი) მტრისაგან.“

ისტორიულად ცნობილია, რომ ფეოდალური ქვეყანა წარმოუდგენელია ციხესიმაგრის გარეშე, რომელიც არა მარტო თავშესაფარი სიმაგრე იყო, არამედ იგი სოციალურ სიმბოლოსაც წარმოადგენდა. უციხო თავადი თავადად არ ითვლებოდა, ხოლო აზნაური- აზნაურად.

პაპუნა წერეთელმაც, როგორც ეს ზვიად ფეოდალს შეეფერებოდა, საჩხერეს თავზე, მიუდგომელი კლდის მწველვალზე, ააგო ციხე-სიმაგრე, შემდგომში „მოდინახედ“ წოდებული.

ამ ციხის აშენების შესახებ არსებობს საინტერესო ხალხური გადმოცემა (ჩაწერილია 1952 წ. ქორეთში მცხოვრებ 80 წლის გლეხ,- გერასიმე მოსიაშვილისაგან).

გაძლიერებულ პაპუნა წერეთელს მოუსურვებია დიდი ფეოდალის, დავით აბაშიძის ქალის შერთვა. მაგრამ აბაშიძეს უარი უთქვამს და შემოუთვლია: „მე მას ქალს არ მივცემ სანამ ციხეს არ ააშენებსო.“

„ მაშინ თავადმა სოფლიდან სოფლით

მორეკა ყმები, როგორც ენება,

და მათი სისხლით და მათი ოფლით

დაიწყო მთაზე ციხის შენება . (ი. ნონეშვილი)

პაპუნა წერეთელს საჩხერეს თავზე უძველესი ციხის ადგილას, აუგია ბუმბერაზი ციხე-სიმაგრე შვიდი კომკის ბურჯით. აუშენებია შიგნით ეკლესია, სხვადასხვა დამხმარე ნაგებობები, გაუმართავს მარანი დიდ-დიდი ქურებით, შეუყვანია ციხეში მეციხოვნე ჯარი, მეორედ გაუგზავნია მოციქულები აბაშიძესთან და თავისი ციხის მშენებით თვითონვე მოხიბლულს, ამაყად შეუთვლია: „ მოდი ნახეო“. ასე დარქმევია საჩხერეს ციხეს „მოდინახე“.



მოდინახეს ციხემ მრავალი მტრის შემოტევას და ბრძოლას გაუძლო.

მასზედ, უკანასკნელად 1810 წელს მომხდარა მნიშვნელოვანი ბრძოლა. XIX საუკუნის დამდეგს, როცა რუსეთმა თავისი აგრესიული ზრახვა აისრულა და აღმოსავლეთ საქართველოს ანექსია დაასრულა, ყოველგვარი საშუალებით დაიწყო ბრძოლა იმერეთის სამეფოს დასაპყრობლად. იმერეთის მეფე სოლომონ II უთანასწორო ბრძოლაში დამარცხდა.

ამგვარად, საუკუნეების განმავლობაში მტრისაგან აუღებელი ციხე-სიმაგრე, პირველად რუსებს აუღიათ ღალატით, 1810 წლის მაისში.

მოდინახე, როგორც ციხე-სიმაგრე, უკანასკნელად გამოუყენებიათ 1918 წლის ივნის-ივლისში, საჩხერეში მენშევიკური მთავრობის წინააღმდეგ მომხდარი გლეხთა აჯანყების დროს.

ირკვევა, რომ მოდინახეს ციხე აგებული XVII-XVIII საუკუნეთა მოგნაზე, იგი საქართველოს აუღებელ ციხეთა ბასტიონის ერთ-ერთი სიამაყეა, რადგან სტრატეგიულად მეტად მოსახერხებელ ადგილას მდებარეობს და თავდაცვითი კუთხითაც მეტად მნიშვნელოვანია. „...ეს ციხე იფარავს მთელი საჩხერის ხეობას მტრისაგან, ომიანობისა და შინაგანი განხეთქილების დროს. საჩხერეს მაზრაში ამ ციხის წყალობით, მტერს ვერასოდეს ფეხი ვერ მოუკიდია“ (გიორგი წერეთელი).

აღსანიშნავია, რომ მოდინახეს ციხეში არაერთხელ შეუფარებიათ თავი საქართველოს სახელოვან მეფეებს. გარდა ამისა მოდინახეს ციხეს, როგორც ყველა ფეოდალურ ციხე-სიმაგრეს, სხვა დანიშნულებაც ჰქონდა. მაღალ კლდეზე, მტაცებელი ფრინველის ბუდეშავით აღმართული ციხის სიზვიადე, შიშს და მორჩილებას უწერგავდა ყმა გლეხებს.



ძველის აღწერა

ციხეს გვეგმაში წაგრძელებული ფორმა აქვს, ის გადაჭიმულია აღმოსავლეთიდან დასავლეთისკენ 90 მეტრის სიგრძეზე. თავსა და ბოლოში კოშკებით ბოლოვდება. შესასვლელი ციხის ეზოში აღმოსავლეთიდანაა, ეს ერთადერთი შესასვლელია ციხის ტერიტორიაზე. შესასვლელ კოშკსა და ბოლო დასავლეთით მდებარე კოშკს შორის სიმაღლე 21-მეტრია. იგი ქალაქიდან ლამაზად აღიქმება და თავისი სანახაობით შორიდანვე იპყრობს მნახველის ყურადღებას. ციხე ნაშენია კლდეზე და მისი კედლები კლდის რელიეფს მისდევს ისე, რომ ნაშენი კედლები მათ წაგრძელებას წარმოადგენს. კედლები ნაშენია ქვით და კირდულაბით.

ციხე-სიმაგრე შედგება 5 მთავარი და 2 პატარა ზომის კოშკისაგან. ერთი კოშკი მდებარეობს ციხის ჩრდილო-აღმოსავლეთ კუთხეში, მეორე სამხრეთ-აღმოსავლეთით, მესამე სამხრეთის კედლის შუა ადგილას, მეოთხე ჩრდილოეთ კედლის შუაში, მეხუთე დასავლეთით. ორი შედარებით პატარა კოშკი სამხრეთ კედელშია დატანებული. ყველა კოშკი, გარდა დასავლეთისა და ჩრდილოეთისა, ოთხკუთხა ფორმისაა. დასავლეთის კოშკს, აღმოსავლეთით აქვს ერთი სწორი კედელი, დასავლეთით კი მომრგვალებული ფორმისაა. ამ კოშკში არის ქვის კიბე, მისი სიმაღლე 18 მეტრს აღწევდა.

ციხის ჩრდილოეთით, დაახლოებით შუა ადგილას, ციცაბო შვეულ კლდეზე, მიშენებულია დიდი, მრგვალი კოშკი, ციხის ეზოს დონეზე ისე, რომ ეზოდან პირდაპირ კოშკის თავზე შეიძლება გადახვლა. ამ კოშკის სიმაღლე 16 მეტრია, დიამეტრი 5,5მ, ხოლო კედლის სისქე 1,3მ. კოშკის სიღრმეში სავარაუდოდ ხის კიბით ჩადიოდნენ. კოშკს სამი მხრიდან აღმოსავლეთი, ჩრდილოეთით და დასავლეთით საზარბაზნე ღიობები აქვს.

როგორც ძველი ანაზომები, ფოტომასალა და არქ. ვ. ოთარაშვილის აღწერიდან ვადგენთ ციხის შესასვლელიდან 15 მეტრის დაშორებით იყო ფლეთილი ქვით ნაშენი ეკლესია, 7 მეტრი სიგრძისა და 4.5 მეტრი სიგანის, ეკლესიას ჰქონდა ერთი შესასვლელი დასავლეთიდან და სამი სარკმელი აღმოსავლეთით სამხრეთით და ჩრდილოეთით. ამჟამად ეკლესია მთლიანად დანგრეულია.

ეკლესიის აღმოსავლეთით, ფართო და სწორ ადგილზე 25-მდე დიდი ჭურია. მათი დიდი ნაწილი მთელია.



„მოდინახეს“ ციხეზე საარქივო ფოტომასალა 1938 წლიდან მოიპოვება, სადაც აღბეჭდილია ციხის კედლები, კოშკები და ეკლესია ნაწილობრივად დანგრეულ მდგომარეობაში

1938 წელს ციხე მოდინახე ასე გამოიყურებოდა.



ფასადი . ხედი სამხრეთიდან



ეზო, დასავლეთის კოშკი



ეზო. ხედი აღმოსავლეთით. ქურები



აღმოსავლეთის ფასადი



1956 წლის ფოტომასალა



სამხრეთ-აღმოსავლეთის ფასადი

ეზო. კარის ეკლესია

თუმცა ციხის ახლანდელი მდგომარეობა ძალიან სავალალოა



ეზო. კარის ეკლესიის ადგილი.

აღმოსავლეთის ფასადი

1982-84 წლებში ციხეზე ჩატარდა აზომვითი სამუშაოები და დაფიქსირდა მისი მდგომარეობა, არქიტექტორ-რესტავრატორ ვლადიმერ ოთარაშვილის ხელმძღვანელობით.



1986 წელს ვ. ოთარაშვილის მიერ დამუშავდა პროექტი ციხის ნაწილობრივი აღდგენა-კონსერვაციის შესახებ. ამ პროექტში ნათლად იკითხება ყველა კოშკი და კარის ეკლესია.

1989 წელს დაიწყო ციხეზე სარესტავრაციო-საკონსერვაციო სამუშაოები (მშენებელი ზ. გედენიძე), თუმცა ძლიერმა მიწისძვრამ მთლიანად გაანადგურა ახალი და ძველი კედლები: კოშკების კედლები თითქმის აღარ არის, მხოლოდ გეგმა იკითხება, საერთოდ დანგრეულია კარის ეკლესია, დანგრეულია აღმოსავლეთით შესასვლელი კიბე და კოშკი, მთის ფერდობის მოწყვეტის დროს დაკარგულია სამხრეთის კედლის დიდი ნაწილი და მისასვლელი ბილიკი დასავლეთ კოშკთან.

ფოტოზე - ეზო, ხედი დასავლეთისკენ.



ეზო, ხედი აღმოსავლეთიდან დასავლეთისკენ, შუაში- ეკლესიის ადგილი

1991 წელს ძეგლზე ვლ. ოთარაშვილის ხელმძღვანელობით ჩატარდა აზომვითი სამუშაოები (დ. ჩიქოვანი, ლ. შაბურიშვილი). 1992 წელს დამუშავებული იქნა ახალი პროექტი, რომელსაც საფუძვლად უდევს 1986 წლის რესტავრაცია-კონსერვაციის პროექტი. პროექტის მთავარი არქიტექტორი- ვლ. ოთარაშვილი, არქიტექტორები: დ. ჩიქოვანი, ნ.ბაკურაძე.



რეკომენდაციები და სამუშაოების მეთოდოლოგიის განსაზღვრა.

პირველი რიგის სამუშაოებში გათვალისწინებულია მიწის მოხსნა მთელ პერიმეტრზე. მიწისძვრის შემდეგ კედლებიდან ჩამოშლილი სამშენებლო მასალა გადარჩეული უნდა იქნას საპირე წყობაში გამოსაყენებელი ვარგისი მასალის და ყორე შეშავებლისთვის გამოსაყენებელი მასალის მიხედვით.

სამუშაოების ჩატარების დროს განსაკუთრებული სიფრთხილეა საჭირო ტერიტორიის აღმოსავლეთ მხარეს ცენტრალურ შესასვლელთან, კოშკის წინ, სადაც შემორჩენილია ქვევრები. მათ თავზე მოწყობილი უნდა იქნას დამცავი საფარი, ხის ფიცრებისგან, რომელიც ზევიდან დაფარული უნდა იყოს ფურცლოვანი ლითონით, რათა თავიდან იქნას აცილებული ამ ადგილის დანაგვიანება და ჩახურგვა.

საჭიროა შეიწამლოს და გასუფთავდეს კედლები ეკალ-ბარდებისგან, რათა დადგინდეს არსებული კედლების ვარგისიანობა, შემდგომში კონსტრუქციული -გამაგრებითი პროექტის შესადგენად.



ჩრდილოეთის კედელი ეზოდან



აღმოსავლეთის კედელი და კოშკი ეზოდან

კედლების მორყეული უბნები, განსაკუთრებით ზედა ნაწილში, მოიხსნას და დაიდოს ხელმეორედ, ხოლო ჩამოქცეული უბნები შეივსოს ადგილზე მოპოვებული მასალით. არყოფნის შემთხვევაში მასალა შემოზიდული იქნას.



ორ კომპლექსურ-შემოსასვლელ ცენტრალურზე და კომპი NI-ზე მოწყობილი იქნას ფურცლოვანი ლითონით ნაჭედი ხის კარები.

ციხის შესასვლელში აღდგენილი უნდა იქნას 1986 წ. პროექტში არსებული ბაქანი ქვის საფეხურებით.

ციხის გარე ფასადები დაფიქსირებული არ არის მიწისძვრის შემდგომ ჩახერგილობის გამო, ამიტომ ვეყრდნობით ძველი პროექტის მიხედვით შესრულებულ ნახაზებს. გარდა სამხრეთის ფასადისა, რომელიც თავიდანვე ვერ იქნა აზომილი მისი მოუხერხებელი მდებარეობის გამო. იგი შესრულებული იქნა ვიზუალურად ფოტომასალაზე დაყრდნობით.

ციხის სამხრეთის კედელი, კომპი N 4 და კომპი N 5 შორის, ჩაქცეულია საყრდენ კლდესთან ერთად. მისი ხელახალი აღდგენა მიზანშეწონილად მიგვაჩნია, წინასწარი საინჟინრო კვლევის შედეგებიდან გამომდინარე. პროექტში წარმოდგენილი იქნება ამ მონაკვეთის რეგენერაციის ვარიანტი, რომლის მოწყობა მოცემული იქნება კონსტრუქციულ ნაწილში.

საარქივო ფოტომასალაზე დაყრდნობით, სახელოვნებათმცოდნეო კვლევის საფუძველზე, ასევე ძველი ანაზომის მიხედვით აშენდება ეზოში ეკლესია.

ვინაიდან ციხე ბორცვზე მდებარეობს, კლდოვან რელიეფზე წყალი ბუნებრივად გადადის ციხის ტერიტორიიდან, რომელიც აქამდე არ იწვევდა კედლის შლას ან დაზარებას. წყლის გადაყვანის საკითხი მოხსნილად მიგვაჩნია, თუმცა გეოლოგის დასკვნა აუცილებელია.

ასევე აუცილებელია ტოპოგრაფიული გეგმა, რადგან ძველმა ცვლილება განიცადა (მოწყდა სამხრეთი კედლის დიდი ნაწილი), რის შემდეგაც აიგება ვერტიკალური დაგეგმარება.

მიწის სამუშაოები ჩატადეს არქეოლოგიის მეთვალყურეობის ქვეშ. აუცილებელია არქეოლოგის დასკვნა. არქეოლოგიური მასალის აღმოჩენის შემთხვევაში, მასალა შენახული იქნას შემდგომი კვლევისთვის.

ციხის ნაგებობების წინასწარი საინჟინრო კვლევით დგინდება, რომ მიწისძვრის შედეგად გამოწვეული ნგრევები, დეფორმაციები სერიოზულია.

კედლები და კომპიები დანგრეულია საკმაო სიმაღლეზე. კედლის ქანი, რომელიც თარობად იყო განფენილი და საიშედო ფუძეს წარმოადგენდა კედლებისა და კომპიებისთვის, ბევრ ადგილას მოწყვეტილია და თარო მოშლილია დარჩენილი კედლების



და კომპიუტერული ტანი (მასა) დაბზარულია ორივე მიმართულებით. წყობის ცალკეული ფენები დაძრულია. მთლიანად კი ამ მასებს მიღებული აქვთ კრენი.

ნაგებობები მოითხოვს სერიოზულ საინჟინრო კვლევას და სათანადო გამაგრებით ღონისძიებების დასახვას, რომელიც უზრუნველყოფს ნაგებობებისა და კედლების საიმედოობას, როგორც სიმტკიცის ასევე სეისმომედეგობის თვალსაზრისით.

აღვნიშნავთ, რომ საარქივო და ისტორიულ მასალაზე დაყრდნობით, ასევე მიწისძვრის შემდგომ შედგენილი ესკიზური პროექტის გათვალისწინებით, შესაძლებლად მიგვაჩნია ძეგლს ციხე-გალავანი „მოდინახე“-ს ჩაუტარდეს სრული სარეაბილიტაციო სამუშაოები, რათა აღდგენილი იყოს მისი პირვანდელი სახე და ქალაქიდან მისი ვიზუალური აღქმა. აუცილებელია ღამით მისი განათება.

ასევე საჭიროა შემდგომში დამუშავდეს ციხე-გალავნის იმფრასტრუქტურული პროექტი, რათა საჩხერის სიმბოლოდ ქვეული ძველი ციხე-სიმაგრე „მოდინახე“ გახდეს ტურისტებისთვის მიზიდველ სანახაობად.

ამრიგად, საპროექტო სამუშაოების ჩატარების შემდეგ ძეგლზე სასწრაფოდ საწიროა დაიწყოს სამშენებლო-სარეაბილიტაციო სამუშაოები, რათა თავიდან ავიცილოთ ისედაც შესუსტებული კედლების შემდგომი ნგრევა. იმის გამო, რომ ციხე ძლიერ დანგრეულია და მის ართქმა თითქმის შეუძლებელია, ძეგლზე სამუშაოები უნდა წარიმართოს პროექტის მიხედვით, აუცილებელია არქიტექტურული ზედამხედველობა მთელი მშენებლობის დროს, რათა ზუსტად დაცული იქნას პროექტში არსებული ნიშნულები და ზომები, ასევე დაცული იქნას მასალის სახეობა და წყობის ფორმა. სასურველია სამშენებლო სამუშაოები აწარმოოს ამ სფეროში გამოცდილმა სპეციალისტებმა.

არსებულ ტექსტობრივ მასალას თან ერთვის ძეგლის ფოტომასალა მიწისძვრამდე და შემდეგ, ესკიზური პროექტის ორი ფასადი და გეგმა, ფასადების ფოტომოპი,(დღისით და ღამით).

არქიტექტორ- რესტავრატორი



ნ. ბაკურაძე

18.07. 2014 წ.



ინფორმაცია გამომდებლების შესახებ

#	მიმსახურების დასახელება	ხელშეკრულების თარიღი	შემყიდველი ორგანიზაციის (დამკვეთის) დასახელება	შესრულებული
1	თბილისის ჯერის მახათა შინასტრის ხარვაზობლივითი სამუშაოები	17.06.2013წ	საქიპ ხაჭირთევლოს ისტორიულ ძეგლთა დაცვის და გადარჩენის ფონდი	შპს "სუროთმობდევარი" ს/კ 404890338
2	თელავის მუნიციპალიტეტის ღვთისმშობლის დედა ღვთისმშობლის გელქიის ხარვაზობლივითი სამუშაოები	17.06.2013წ	საქიპ ხაჭირთევლოს ისტორიულ ძეგლთა დაცვის და გადარჩენის ფონდი	შპს "სუროთმობდევარი" ს/კ 404890338
3	ახმეტის მუნიციპალიტეტის უცის უბნის სამუშაოების კომპლექსის ხარვაზობლივითი სამუშაოები	17.06.2013წ	საქიპ ხაჭირთევლოს ისტორიულ ძეგლთა დაცვის და გადარჩენის ფონდი	შპს "სუროთმობდევარი" ს/კ 404890338
4	თბილისის მუნიციპალიტეტის სოფ. ჯგნათის სამონასტრო კომპლექსის ხარვაზობლივითი სამუშაოები	17.06.2013წ	საქიპ ხაჭირთევლოს ისტორიულ ძეგლთა დაცვის და გადარჩენის ფონდი	შპს "სუროთმობდევარი" ს/კ 404890338

შპს "სუროთმობდევარი"-ს დირექტორი



ბ. ბეგიანი

/ ნინო ბაკურაძე/

მონაწილეთა კვალიფიკაცია და გამოცდილება

თ ა ვ ფ უ რ ც ე ლ ი

დირექტორი :



ნ. ბეჟუღიძე

ნინო ბაკურაძე

გვერდი : 1/5

CV

ბაკურაძე ნინო



მისამართი: საქართველო, თბილისი, ვაჟა-ფშაველას 6კმ
20 კორპ. 25 ბინა. ტელეფონი 2186597
მობილური 899 254 754
ელ.ფოსტა: bakuradze.nini@gmail.com

განათლება:

- 1975-1980 საქართველოს პოლიტექნიკური ინსტიტუტი
არქიტექტურის ფაკულტეტი
- 1964-1975 თბილისის 55- საშ. სკოლა
- 1964-1972 მე-8 მუს. სკოლა, ვიოლინო.

სამუშაო გამოცდილება:

- 2010-დღემდე შ.პ.ს. „ხუროთმოძღვარი“ - დირექტორი
- 2005-2010 ი/ხ „ ნინო ბაკურაძე “ – დირექტორი
- 1982-2005 საქართველოს ხუროთმოძღვრული რესტავრაციის ცენტრი
უფროსი არქიტექტორ-რესტავრატორი
- 1980-1982 „საქსოფდმშენსახპროექტი“-არქიტექტორი
მხატვარ-რესტავრატორი (სტაჟირი)
- 1974-1975 სპეც. სამეცნიერო-სარესტავრაციო საწარმოს
გაერთიანება.

შესრულებული სარესტავრაციო სამუშაოები:

ყვარელი: სოფელი ენისელი გრემის ნაქალაქარი-
„მათარსახ ეკლესია“, „თარსა გაღაენის კარიბჭე-
მცირე დარბაზული ეკლესია, გაღაენი (ქუღბა-
ქების ჩრდილოეთით), (საპრ. სამუშაოები)

სიღნაღი: სოფელი ვაქირი „ეკირაცხოველი“
ეკლესია(საპრ. სამუშაოები)

ჭიათურა: სოფელი დიდი კაცხი, შოლომონ
ლუონიძის სახლ-მუზეუმი სოფ. ჯოყოეთი
მთავარანგელოზის სახ. ეკლესია

(საპრ. სამუშაოები)

ონი: სოფელი სორი „ჯვარცმის“ ეკლესია,
(თანაავტორი) (საპრ. სამუშაოები)

წალენჯიხა: ეკლესიის კომპლექსი-სახახლე,
(თანაავტორი) (საპრ. სამუშაოები)

ზენობანი: ეკლესიის კომპლექსი. (საპრ. სამუშ.)

თელავი: ღვთისმშობლი ეკლესია კარიბჭე
(თანაავტორი) (საპრ. სამუშაოები)

ჩოხატაური: სოფელი გორა-ბერგოული „ერის-
თეების ციხე-სახლი“(საპრ. და სამშ. სამუშ)
ღუნტეხი. სოფელი ჩუქელი „მუნბა-ღანჩაში“ წმ.
გიორგის ეკლესია. (საპრ. სამუშაოები)

ოზურგეთი: სოფელი ჯუმათი. სამონასტრო
კომპლექსის, (თანაავტორი) (საპრ. სამუშაოები)

ქობილისი: ზემო ბეთლემის სამრეკლო,
„ჯვარისმამა“ სამონასტრო კომპლექსი.
(საპრ. და სამშ. სამუშაოები)

ხაშური: სოფელი დირბი „სამონასტრო
კომპლექსი“. (საპრ. სამუშაოები)

სახხურე: ციხე-გაღაენი „მოდინახე“ (თანაავ-
ტორი) (საპრ. სამუშაოები)

ოზურგეთი: სოფელი მთისპირი ვანისქედის
ეკლესია. სოფ. ჯუმათი. სამონასტრო კომპლექსი



სამრეკლო. (საპრ. და სამშ. სამუშაოები)
ახმეტა: სოფელი ზემო ხოდაშენი „ხარების“
ეკლესია, „ კვირაცხოველი“, „ნათლისმცემელი“
და სხვა. სოფელი მატანი „ურაღაანთ საყდარი“,
“იახსარი“, “ბზიანი“. სოფ. მაღრაანი
“ღვთისმშობლის სახელობის ეკლესია. ქ. ახმეტა
“სამების კომპლექსი.“ სოფ. ზემო ხოდაშენი
„კვირაცხოველი“ და „ნათლისმცემელი“
სახ. ეკლესიები. (საპრ. და სამშ. სამუშაოები)
კასბი: სოფ. გარიყულა მცირე ეკლესია.
(საპრ. სამუშაოები)

ოზურგეთი: სოფ. შრომა “ანდრია
პირველწოდებულის” სახელობის ეკლესია.
სოფ. კონჭკათი. ეკლესია(საპრ. სამუშაოები)
ხარაგაული: სოფ. ღაშე “ვანის ღვთისმშობლის
სახელობის” ეკლესია. (საპრ. სამუშაოები)

თელავი: სოფ. ღაღისყური “წმ. ნიკოლოზის”
სახელობის ეკლესია კოშკით, „ღვთისმშობლის “
სახელობის ეკლესია. (საპრ. და სამშ. სამუშ.)
მცხეთა: სამთავრო. სამრეკლო, კოშკი, გაღაგანის
დასავლეთი ნაწილი. (საპრ. და სამშ.სამუშაოები)
ხულო: ხხაღთის სამონასტრო კომპლექსი.
(საპრ. და სამშ. სამუშაოები)

სამხერე: სოფ. დარეის და სოფ. ღიის ხის
ეკლესიები. სოფ. კობოული შუა საუკუნეების
დარბაზული ეკლესია (საპრ. სამუშაოები)
და სხვ.



წვერობა:

აქტივობები:

2012 რესტავრატორთა I საერთაშორისო კომფერენცია
„ჯუმათის სამონასტრო კომპლექსი, სამრეკლო“
(სერთიფიკატი)

2013 რესტავრატორთა II საერთაშორისო კომფერენცია
„ახმეტის მუნიციპალიტეტი, სოფელი შატანი
ურაღაანთ საყდარის რესტავრაციის მეთოდები.“
(სერთიფიკატი)

თვისებები: ანალიტიკური აზროვნების უნარი, პასუხისმგებლობის
მაღალი გრძნობა, პუნქტუალობა, პრეზენტაბელური
გარეგნობა, კომუნიკაბელურობა, გუნდური მუშაობის
უნარი და გამოცდილება.

ენა: ქართული (მშობლიური), რუსული(კარგად),
ინგლისური(საშუალოდ)

კომპიუტერი: საოფისე პროგრამები (Microsoft office 2007, Microsoft office
Excel 2007), ინტერნეტი.





პაატა გივის-ძე ნუცუბიძე

დაბადების ადგილი ქ. თბილისი

1975 წ. დაემათავრე ქ. თბილისის პირველი ესპერიმენტული საშუალო სკოლა.

1975-1981წწ ესწავლები საქართველოს პოლიტექნიკური უნივერსიტეტის არქიტექტურის ფაკულტეტზე. 1981 წ დაიცავი დიპლომი არქიტექტურის სპეციალობით.

1981-1983წწ ვმუშაობდი ქ. სოხუმში საპროექტო ინსტიტუტში „ საქსოფშენი...“

1983– 1997წწ ვმუშაობდი საქართველოს ძველთა დაცვის სახელმწიფოში არქიტექტურატორად.

1997-1999წწ ქ. მოსკოვში სამშენებლო ფირმა “ ირსტონში” სამუშაოთა მწარმოებლად.

2000წ დან საქართველოს საპატრიარქოს არქიტექტორი.

2003წ დან საქართველოს საპატრიარქოს ხუროთმოძღვრების, ხელოვნების და რესტავრაციის ცენტრის სამეცნიერო საბჭოს წევრი.

შესრულებული სამუშაოები:

ახალი ეკლესიები: მთაწარანგელთა ხის ეკლესია კუკის სასაფლაოზე. კოჯრის ეკლესია, ანთიმოზ ივერიელის სახ. ეკლესია დიღომში. სამონასტრო კომპლექსი ქოშიგორაზე. სამონასტრო კომპლექსი დაბა კოჯორში. ექვთიმე თაყაიშვილის სახ. ეკლესია კოჯორში, დუთისმშობლის სახ. ეკლესია ნოხატაურის რაიონში. ორნაეიანი ბაზილიკა რესპუბლიკური სააგადმეოფოს ეზოში. თელავის რაიონი სოფ. ბუშეტის გუმბათიანი ტაძარი. ქ. თელავი წმ. ნინოს სახ. ეკლესია გივის ვორაზე. სამონასტრო კომპლექსი გურგეტში. ღვინის მარანი ალავერდის მონასტერში. წმ. გიორგის ეკლესია ხხორიწყეში.

სარესტავრაციო სამუშაოები: ალავერდის სამონასტრო კომპლექსი. ალავერდის წმ. გიორგის სახლობის საკათედრო ტაძარი. ფეიქარ-ხანის საზრდილობელი. მე-16-ე საუკუნის აბანო. სასახლე. ხიდველეოსაცაე. შუასაუკუნეების სკოტები შუამთის ტყეში. ძველი

შუამთის სამონასტრო კომპლექსი. ნიქოზის სასახლე. ატენის ხოინის ტაძარი.
გორიჯვარი. ქ. თელავის დთისმშობლის ეკლესია. დუთაუბის ეკლესია. სამშვილდის
ხოინი. დაღესტანში ქართული ეკლესია -დათუნა. ნუნენო-ინგუშეთის ქართული ეკლესიები:
აღბიერდი, ტუობა-ურდი. ზღუდურის ეკლესია. ივანეთის აკადემია, სამონასტრო კომპლექსი.
თუშეთის ძველები- შენაქოს ეკლესია. ილიურთა. ძამის ხეობის ძველები. გორის ციხე.
დვირის ციხე. დრის ციხე. სამშვილდის ხოინი. აბუღათის ციხე. ნეკრესის კომპლექსი.
ნოქალაქევის კომპლექსი. ციციშვილების ციხე. ციციშვილების აბანო. თვალთვი ხარკიშის
ეკლესია. საღამოს ეკლესია ახალქალაქში. ალავერდის მონასტრის არქეოლოგიის
კონსერვაციის სამუშაოები. ზემო ალვანის სამების ეკლესია. მირზა გვლოვანის
სახლმუზეუმი. ნოქალაქევი, ოდა სახლი.

არქეოლოგიური ექსპედიციები: ალავერდის სამონასტრო კომპლექსი, წმ. მამის ოსებ
ალავერდელის საფლავი, ივანეთის მონასტერი, წმ. მამების ზენონ და არსენ
ივანთოელის საფლავები. ალავერდის მონასტრის მარნის არქეოლოგია.





სანდრო ოთარაშვილი

მისამართი: საქართველო, თბილისი, ვაკე-ფშაველას
4კვ მე-13 კორპ. ბინა 20.
ტელეფონი: 325784, 186597, 892 120 100
ელ. ფოსტა otarashvilisandro@gmail.com

პერსონალური მონაცემები:

დაბადების თარიღი

1992 წელი 18 აპრილი

ოჯახური მდგომარეობა

დაქორწინებული. მუდღეუ და
ქალიშვილი

განათლება

2010 -2014

საქართველოს პოლიტექნიკურ უნივერსიტეტი
არქიტექტურის, ურბანისტიკისა და დიზაინის
ფაკულტეტი

2010 -2011

PR მენეჯმენტის ზოგადი კურსები

2008-2010

164- საჯარო სკოლა

2005-2008

128-საჯარო სკოლა

2000-2007

ინგლისური კოლეჯი

2006-2010

სხვადასხვა საფეხბურთო კლუბები

2001-2005

ქორეოგრაფიული სტუდია „საჩინო“

1999-2005

126 – საჯარო სკოლა

სამუშაო გამოცდილება და შესრულებული სამუშაოები:

აზომებითი სამუშაოები:

ქარელის მუნიციპალიტეტი, სოფ. დირბი
აკლესია და სამრეკლო;

თბილისი, ზუგდიდის რაიონი, სამრეკლო.
თხურგეთის მუნიციპალიტეტი, მოთხპირი

ველეხია.

ხაშურის მუნიციპალიტეტი. წრომის ტაძარი.

ახმეტის მუნიციპალიტეტი. სოფ. ხემო ხოდაშენი
„ხარების“ სახ. ველეხია.

თელავის მუნიციპალიტეტი. სოფ. ღაღისყური
წმ. ნიკოლოზის სახ. ველეხია.

კომპიუტერული დაბეჭდვა:

ხობის სამონასტრო კომპლექსი. სამრეკლო.

სოფ. ურაველის აგარა. სამონასტრო კომპლექსი

ხულოს მუნიციპალიტეტი. სხაღთის სამონასტრო
კომპლექსის რენდერი.

სამუშაო გამოცდილება:

2006

ი/მ "ნინო ბაკურაძე" მხაზველი-სტაჟიორი

2010

შ.პ.ს. „სენსიონი“ არქიტექტორი-სტაჟიორი

2012

შ.პ.ს. "თაობა" ტექნიკოს-არქიტექტორი

2012-დღემდე

შ.პ.ს. "ხუროთმოძღვარი" არქიტექტორი

2013

შ.პ.ს. "ბილდ ხითი" ტექნიკოს-არქიტექტორი

2014

შ.პ.ს. "ს.ი.პ ტექნოლოჯის" არქიტექტორი

თვისებები: ანალიტიკური აზროვნების უნარი, პასუხისმგებლობის მაღალი
გრძნობა, პუნქტუალობა, პრეზენტაბელური გარეგნობა,
კომუნიკაბელურობა, გუნდური მუშაობის უნარი.

ენის ცოდნა: ქართული (მშობლიური) რუსული (საშუალოდ), ინგლისური
(კარგად)

კომპიუტერი: ხაიუსიყ პროგრამები, Archicad, Autocad, 3D's Max,
Photoshop





ზურაბ ჯიბლაძე

მისამართი: თბილისი, ცხადაიანის 34, კორპუსი 5, ბინა 43

ტელ: (995 32) 69 06 15

მობ: 277 27 00 46; 593 24 94 92

e.mail: zu-jibladze@mail.ru

დაბ.თარიღი: 1957 წლის 25 აგვისტო ქობილისი

განათლება : თბილისის პოლიტექნიკური ინსტიტუტი,
სამშენებლო ფაკულტეტი.

“სამრეწველო და სამოქალაქო მშენებლობა” 1974-1980

სამუშაო პრაქტიკა:

1980-1982 – საპროექტო ინსტიტუტი “საქქალაქმშენსახპროექტი”,

№7 არქიტექტურული სახელოსნო, ინჟინერი.

1984 – საპროექტო ინსტიტუტი “საქქალაქმშენსახპროექტი”,

№5 არქიტექტურული სახელოსნო, ინჟინერი.

1985- საპროექტო ინსტიტუტი “საქქალაქმშენსახპროექტი”,

№5 არქიტექტურული სახელოსნო, უფროსი ინჟინერი.

1986 – საპროექტო ინსტიტუტი “საქქალაქმშენსახპროექტი”,

№5 არქიტექტურული სახელოსნო, ჯგუფის ხელმძღვანელი.

1988-1991- საპროექტო ინსტიტუტი “საქქალაქმშენსახპროექტი”,

№5 არქიტექტურული სახელოსნო, მთავარი სპეციალისტი.

1991-2010- სხვადასხვა სამუშაოები: მშენებლობა, პროექტირება

2010-2013 საქართველოს კულტურული მემკვიდრეობის დაცვის ეროვნული

სააგენტო (შტატგარეშე თანამშრომელი): ტექნიკური ზედამხედველი ბაგრატის ტაძრის სარესტავრაციო სამუშაოებზე ქ ქუთაისში, ტექნიკური ზედამხედველი დასასვენებელი სახლის “ფიჩუხას” სარესტავრაციო სამუშაოებზე ქ ბორჯომში, თექნიკური ზედამხედველი კუპროსის რესაუბლიკაში ქართული მონასტრის არქეოლოგიური ხივრცის გადახურვის მოწყობის სამუშაოებზე.

2014 – საქართველოს კულტურული მემკვიდრეობის დაცვის ეროვნული

სააგენტო, ძველთა შეფასება-რეაბილიტაციის სამსახურის უფროსი სპეციალისტი.



პაატა ბასიშვილის

ავტობიოგრაფია

მე, პაატა ქაიხოსროსძე ბასიშვილი, დავიბადე 1957 წლის 16 მარტს ქ. თბილისში, მოსამზახურის ოჯახში. 1974 წ. დავამთავრე ქ. ცხინვალის პირველი საშუალო სკოლა

1975-1980 წ.წ. ვსწავლობდი ქ.თბილისის სახ. უნივერსიტეტში , რომელიც 1980 წელს დავამთავრე წარჩინებით და მომენიჭა ხელოვნებათმცოდნის კვალიფიკაცია.

1980-1984 წ.წ. ვმუშაობდი ძველთა დაცვის მთავარი სამმართველოს პასპორტიზაციის განყოფილებაში მეცნიერ-თანამშრომლის თანამდებობაზე. აქ მუშაობის პერიოდში მოვიღე მონაწილეობა ბორჯომის, ლენტეხის, ჩოხატაურის, მახარაძის, ლანჩხუთის, ცხინვალის, ჯავის, ლენინგორის, ზნაურის რაიონებში ჩატარებულ ექსპედიციებში - ჩავატარეთ ამ რაიონებში არსებულ კულტურული მემკვიდრეობის ძეგლების პასპორტიზაცია.

1984-2000 წ.წ. ვმუშაობდი არქეოლოგიური კვლევის ცენტრში, ჯერ "თორი-ლიკანის," შემდეგ "თემის ხევის" არქეოლოგიურ ექსპედიციებში მეცნიერ-თანამშრომლის თანამდებობაზე. ჩვენს მიერ ამ ტერიტორიებზე (ბორჯომის და კასპის რ-ნები) აღმოჩენილი იქნა და გაითხარა უამრავი ფეოდალური და ბრინჯაოს ხანის ძეგლები.

2005 წელს დავინიშნე ახლად დაარსებული 'დიდი ლიახვის ხეობის სახელმწიფო მუზეუმ-ნაკრძალის' დირექტორის მოადილედ სამეცნიერო ნაწილში. აქ ვმუშაობდი 2008 წლის აგვისტოს ომამდე. ამ პერიოდში ჩავატარე დიდი და პატარა ლიახვის ხეობებში არსებული ძეგლების ინვენტარიზაცია, ვხელმძღვანელობდი სოფ. მარწყვის, ფრისის, დისევის, ზემო ხეითის, ახალდაბის და კომკების ეკლესიების რესტავრაციებს. ზემოთ დასახელებულ ორგანიზაციებში მუშაობის პარალელურად 1982-1989 წ.წ. მიწვეული ვიყავი ცხინვალის პედაგოგიურ ინსტიტუტში, სადაც ქართული და რუსული სექტორების სტუდენტებს უკუითხავდი ლექციებს ხელოვნების ისტორიაში.

2008 წლის სექტემბრიდან დავინიშნე საქართველოს კულტურული მემკვიდრეობის დაცვის ეროვნული სააგენტოს მონიტორინგის სპეციალისტის თანამდებობაზე და სამოქმედო არეალად გამომეყო გორის, ქარელისა და ხაშურის მუნიციპალიტეტების ტერიტორიები.

2010 წლის სექტემბრიდან ვმუშაობ გორის მუნიციპალიტეტის პროფ. ს. მაკალათიას სახ. ისტორიულ-ეთნოგრაფიულ მუზეუმში უძრავი და მოძრავი ძეგლების სპეციალისტის თანამდებობაზე.

2008 წლის ომამდე ვცხოვრობდი ცხინვალის რეგიონის სოფელ ქურთაში. ამჟამად ვცხოვრობ ქ. გორში, კარალეთის დასახლებაში, კოტეჯი 222 მყავს მეუღლე - ლია მაისურაძე და შვილები -- სალომე (დაბ. 1990წ.) და ლუკა (დაბ. 1999 წ.).



სახელოვნებათმცოდნეო კვლევების სია:

1. „ღვთისმშობლის ეკლესია“ - ცხინვალის რეგიონი, სოფ. ქართული ფრისი.
2. „ძელი ჭემსარიტი“ - ცხინვალის რეგიონი, სოფ. დისევი
3. „წმ. გიორგი“ - ცხინვალის რეგიონი, სოფ. ძარწეში
4. „სამება“ - გორის მუნიციპ. სოფ. ზემო ხვითი
5. „წმ. ესტატე“ - გორის მუნიციპ. სოფ. ატენი
6. „ღვთისმშობელი“ - გორის მუნიციპ. სოფ. ბვერა
7. „ღვთისმშობელი“ - გორის მუნიციპ. სოფ. ოლოზი
8. „ღვთისმშობელი“ - გორის მუნიციპ. სოფ. ახალდაბა
9. „ღვთისმშობელი“ - გორის მუნიციპ. სოფ. შერთული
10. „ღვთისმშობელი“ - გორის მუნიციპ. სოფ. კომკეში
11. „სამება“ - გორის მუნიციპ. სოფ. კარში
12. მირზა გელოვანის სახლ-მუზეუმი - მცხეთა-მთიანეთ. მუნიციპ. დაბა თიანეთი
13. ზ. იქირაულის საკ. ნაკვეთში ასაშენებელი სახლი - ახმეტის მუნიციპ. სოფ. ომალო
14. სამეფოს ქ. N76-ის ეზოში ასაშენებელი ნაგებობა - გორის მუნიციპ. ქ. გორი
15. ეკლესია - ჩხოროწყუს მუნიციპ. სოფ. ჭოლა
16. „ღვთისმშობელი“ - წყალტუბოს მუნიციპ. სოფ. ცხუნკური
17. „წმ. გიორგი“ - ქიათურის მუნიციპ. სოფ. გუნდაეთი
18. ქ. დუშეთში, კოსტავას ქ. N 34, საცხოვრებელი სახლი - დუშეთის მუნიციპ. ქ. დუშეთი

საკ. ტელეფონი ---- 577278021

598160357

basishvili_paata@yahoo.com





გიორგი მახარაძე

დაბადების თარიღი:

1954.13.04

მისამართი:

წერეთელის გამზირი 93.
თბილისი, საქართველო
ტელ. (+99532) 340147
მობ. 893 64 90 17
ელ-ფოსტა
maxaradze_maxaradze@yahoo.com

სამუშაო ადგილი:

საქართველოს ეროვნული მუზეუმი
შ. ამირანაშვილის სახ. ხელოვნების მუზეუმი

სამეცნიერო ხარისხი:

ისტ. მეცნ. კანდიდატი.

განათლება:

1972-1977 - თბილისის სახელმწიფო უნივერსიტეტი.
1993 - საკანდიდატო დისერტაცია

პროფესიული გამოცდილება:

"სამადლოს", "ტახტის ძირის", "დედოფლის ვორის"
არქეოლოგიური ექსპედიციების წევრი 1973 წლიდან

1977 - ი. გრიშაშვილის სახ. თანამედროვე ხელოვნების
მუზეუმის თანამშრომელი

1982 - შ. ამირანაშვილის სახელობის ხელოვნების
მუზეუმი. არქეოლოგიის განყოფილების გამგე

1987 - რგანის არქეოლოგიური ექსპედიციის
ხელმძღვანელი

1994 - ეფრილის ხეობის არქეოლოგიური ექსპედიციის
ხელმძღვანელი

2004 - 2013 სამთავისის არქეოლოგიური ექსპედიციის
ხელმძღვანელი

2009 - 2013 ალავერდის არქეოლოგიური ექსპედიციის
ხელმძღვანელი

2011 - თხოთის არქეოლოგიური ექსპედიციის
ხელმძღვანელი

2011 - დოდოხუჩის მონასტრის არქეოლოგიური ექსპედიცია

2013 - ქასურის მონასტრის არქეოლოგიური ექსპედიცია

2014 - უჯარმის საველე-არქეოლოგიური კვლევა-ძიება.



CV

სახელი, გვარი: **დარეჯან მღებრიშვილი**

დაბადების თარიღი: 1955 წ. 26 აგვისტო

დაბადების ადგილი: ქ. თბილისი

მოქალაქეობა: საქართველოს მოქალაქე

ოჯახური მდგომარეობა: დაუქორწინებული

სახლის მისამართი: ქ.თბილისი, დოლიძის ქუჩა 11 კორ. 5 ბინა 41.

ტელეფონი: 2334045 მობ. 593512346

განათლება:

1981-86წ.წ. საქ. პოლიტექნიკური ინსტიტუტი, სპეციალობა – ჰიდროგეოლოგია და საინჟინრო გეოლოგია

პროფესიული გამოცდილება:

1986 წლიდან 1991 წლამდე - სს „საქქალაქმშენსახპროექტი“ - ინჟინერ-გეოლოგი,
1991 წლიდან საქრესტავრაციაში ინჟინერ გეოლოგი,

2005 წლიდან კულტურული მემკვიდრეობის გადარჩენის ფონდის და თბილისის განვითარების ფონდის დავალებით აქტიურად ვმონაწილეობ მთავრობის მიერ განხორციელებულ რეაბილიტაციის პროგრამაში. (შესრულებული მაქვს ასამდე პროექტი).

მნიშვნელოვანი საპროექტო სამუშაოები:

- თბილისში ქვემო კალას უბნის რეაბილიტაციის პროექტი;
- თელავში ნადიკვრის ბაღისა და ბატონის ციხის გალავნის რეაბილიტაციის პროექტები;
- ბოტანიკურ ბაღში არსებული ნაგებობებისა და ბოტანიკურის ქუჩის რეაბილიტაციის პროექტები;
- კუშკინის, ასათიანის, ლერმონტოვის, მაჩაბლის, კარგარეთელის, გუდიაშვილის მოედნის, რუსთაველის, ზარბრიუკენის, ჩახრუხაძის, შავთელის ქუჩებზე ჩატარებული საინჟინრო გეოლოგიური კვლევები ნაგებობების რეაბილიტაციის პროექტებისათვის;
- მამადავითის, დიდუბის, მარტვილის, ფოკის, ბოდბის, ნაბახტვეის, ვაჩნაძიანის, გრემის, ნეკრესის დასახვა ეკლესია-მონასტრების კვლევა რესტავრაციის პროექტებისათვის;

ენების ცოდნა: ქართული (მშობლიური), რუსული (კარგად)

კომპიუტერის ცოდნა: AutoCad, Microsoft Office.



გიორგი ენუქიძე

ქ.თბილისი, ბალანჩივაძის ქ. კორპ. 5, ბინა 61

ტელ: 899 93 65 80

1984-1990 მოსკოვის გოდეზიის ინსტიტუტი

1982-2005 „საქსაბპროექტი“ ინჟინერ-გოდეზისტი

1995-1997 ფოთის პორტის რეკონსტრუქცია

1997-2001 ყულევის ნავთობ-ტერმინალის მშენებლობა

2001-2003 თურქული ფირმა „ზაფერი“, სამხედრო ნაწილის მშენებლობა წითელ ხიდთან, საკომუნიკაციო ცენტრი დიდ ლილოში, ალექსეევკის აეროდრომი.

2003-2005 თურქული ფირმა „აისელი“, ამერიკის საელჩოს მშენებლობა

2005-დღემდე „მშენპროექტი“ მთ. გოდეზისტი





ჯაფარიძე ნიკოლოზ ნოდარის ძე

CV

- დაიბადე 1960 წლის 20 ივლისს, ქალაქ თბილისში.
- 1967-77 წლებში ვსწავლობდი ქალაქ თბილისის I საშუალო სკოლაში.
- 1978-81 წლებში ვსწავლობდი ქალაქ თბილისის ტოპოგრაფიულ ტექნიკუმში.
- 1981-83 წლებში ვმუშაობდი საპროექტო ინსტიტუტ თბილზნიეკში, ვერტიკალური დაგეგმარების ინჟინრად.
- 1983-87 წლებში ვმუშაობდი კვების მრეკვეელობის სამინისტროს საპროექტოში, ვერტიკალური დაგეგმარების ინჟინრად.
- 1987-94 წლებში ვმუშაობდი განათლების სამინისტროს საპროექტო ორგანიზაციაში, ვერტიკალური დაგეგმარების ინჟინრად.
- 2001 წლიდან დღემდე ვმუშაობ ხელშეკრულებით "ქართუმენეჯმენტთან", ვერტიკალური დაგეგმარების ინჟინრად.

შესრულებული სამუშაოების მოკლე ჩამონათვალი:

- მრავალფუნქციური საავადმყოფო ქ. ხანხერეში.
- რიტუალების სახახლე ხ. კოდვილაში.
- სკოლები ხანხერის რაიონში.
- ქუჩისთავის მღვიმის მიმდებარე ტერიტორია.
- ბათუმის პარკი.
- აფთაუნ თბილისი.
- ბოშბორას პარკი: (ციგანტური ბორბალი, დიდი ავტოსადგომი, ატრაქციონი სათაფლია).
- ცენტრონტ სიტის საცხოვრებელი კომპლექსები. (თბილისი, ბათუმი, სივნაგი.)

- სასტუმრო ციხისძირში.
- გუდვილის ახალი შენობა „ნინა ფალკონი“ ქ. თბილისში.
- ხარფის საბაჟო.
- საქართველოს პროკურატურის ახალი შენობა ქ. თბილისში.
- კრიზისების მართვის ცენტრი ქ. თბილისში.
- საცხოვრებელი კომპლექსი ბაგებში.
- საცხოვრებელი კომპლექსი ტაბახმელაში.
- საფეხბურთო ბაზა „ბახა“ ქ. თბილისში.
- საფეხბურთო ბაზა საგურამოში.
- ხარაგბო მოედნები (თბილისი, რუსთავე, ქუთაისი, ახალქალაქი.)
- გრემის სამონასტრო კომპლექსი.
- წრომის ტაძარი.
- ტაძარი მთის პირში.
- ტაძარი ხოფ. დირბში.
- ლტდ არტიტექსის ობიექტები.





ალექსანდრე მიქელაძე

მისამართი: საქართველო, თბილისი,
შ.ნუცუბიძის ქ. №211 კორპ. 3 ბინა 4.
ტელ: 5877 76 02 86; 2 32 90 77

პერსონალური მონაცემები:

დაბადების თარიღი 1956 წლის 31 მაისი
ოჯახური მდგომარეობა დაოჯახებული

განათლება უმაღლესი

1972 – 1978 საქართველოს პოლიტექნიკური ინსტიტუტი,
ენერგეტიკის ფაკულტეტი

1988-1992 მოსკოვის ენერგეტიკული ინსტიტუტის ასპირანტურა,
სამრეწველო ელექტრონიკის ფაკულტეტი

სამუშაო გამოცდილება

1995 - 1995 კლუვითი ინსტიტუტი (მეტსი)

1995 - 2005 უშიშროების სამინისტრო

2005 - 2011 შ.პ.ს. „გია კავკასია“ მთავარი ინჟინერი

2012-2013 შ.პ.ს „ნატახტარი“

რეკომენდაცია მოთხოვნისამებრ

შესრულებული სამუშაოები 12 გამოგონება და 13 სამეცნიერო ნაშრომი
ენა ქართული, რუსული, ინგლისური (ტერმინოლოგია)

Curriculum Vitae

სახელი, გვარი: მაცვალა აბულაძე

დაბადების თარიღი: 1949 წლის 5 მარტი

მისამართი: ქობულაძის ვიწრობის ქ. №6

ტელ: (99532)98.78.77899543725

პეციალობა: ქიმიკოსი

სწავლის განაყოფიერება

1968-1974 წ. თბილისის სახელმწიფო უნივერსიტეტის ქიმიის ფაკულტეტი, სპეციალობა ქიმიკოსი.

პროფესიული გამოცდილება

2005 წ. დღემდე შ.პ.ს. "ადამშენებელი"-ს დირექტორი
 1996წ. დღემდე შ.პ.ს. "მურა"-ს დირექტორი
 1984-2000 წ. მცვალა დაცვის სპეციალიზირებული ხარვეზთაერთა საწარმოო გაერთიანების სამეცნიერო ტექნოლოგიური ლაბორატორიის უფროსი მეცნიერთანამშრომელი.
 1973-1983 ჯამბოჯის დაცვის სამინისტროს რესპუბლიკურ სანიტარულ-ქიმიურ ლაბორატორიის ქიმიური განყოფილების უფროსი.

პროფესიული გამოცდილება

სამეცნიერო ტექნოლოგიური კვლევები: ბაგრატიძის ტაძარი, ხოდის სამონასტრო კომპლექსი, ველათის კომპლექსი, წუდრუდაშენი, გრვბი, გუგუთის ციხე.
 რესტავრაციის ტექნოლოგიური პროექტები: აღაფერდია, შეტახის ტაძარი, სამთავროს მონასტერი, ბოლნისი და სხვა.
 ხარვეზთაერთა სამუშაოები : მთავრობის სახლი, კავშირგაბმულობის სამინისტროს, აეროვაგზლის, უზენაესი სასამართლოს შენობის, ქობულაძის მერის შენობის, ქუთაისის მერის შენობის, ქუთაისის პირველი საჯარო სკოლის, მოხარე მაყურებლის თეატრის შენობის ადამშენებლის გამზარის №138, №148, №96 შენობების მშენებლის სახლის და სხვა ფასადების ხარვეზთაერთა სამუშაოები.
 ფასადების მონტაჟები ქეთ : წმ. სამების საკათედრო ტაძრის სრულიად საქართველოს კათოლიკოსის სინოდის 14 საბრუნველ ნაშენების, მცხეთის ქუჩა №7 8 საბრუნველ ნაშენების და სხვა.
 ვახის ნაქალაქარის ელენისტური ხანის საკულტო ნაგებობის რესტავრაცია კონსერვაცია, ქ. ბაქოში კორხის რესტავრაცია.

ტრენინგები

ქართული – მშობლიური, რუსული – თავისუფლად, გერმანული – წერა-კითხვა კარგად, საუბარი საშუალოდ.



მარიკა ხოშმარია
პირადი მონაცემები (CV)

დაბადების თვე და წელი: 18 ივნისი 1955წ.; ქობულისი
 ოჯახური მდგომარეობა: დაოჯახებულია, ექვს შვილს და ერთი ქალიშვილი
 1971-1972წ.წ. დაამთავრა 122 საშუალო სკოლაში(ქობულისი)

სპეციალობა: სამოქალაქო შენობების ინჟინერ-მშენებელი ;
 მუშაობის სტაჟი სპეციალობით: 35 წელი
 განათლება 1973-1978წწ: საქართველოს პოლიტექნიკური ინსტიტუტის სამშენებლო ფაკულტეტის, სპეციალობა-სამოქალაქო შენობების ინჟინერ-მშენებელი

ძირითადი კვალიფიკაცია: სს "საქქალაქმშენპროექტი"-ინჟინერ,ჯგუფის ხელმძღვანელი სახარჯთაღრიცხვო განყოფილების მთავარი ინჟინერი, სახარჯთაღრიცხვო განყოფილების უფროსი, სამელთოფაქურუო სისტემის წევრი,
 1978-2004წწ: პროექტების სახელმწიფო ექსპერტიზის სამართველოს ექსპერტი მშენებლობის და ურბანიზაციის სამინისტროს ფასწარმოქმნის სამართველოს უფროსი. ;
 1985წ- 2006წ "მშენებლობის შემფასებელთა კავშირი"-ს პრეზიდენტი
 2003წ-2004წ შ.სს "უბრავე ქონების ექსპერტი"-ს დირექტორი
 2003წ -დღემდე ექსპერტთა ასოციაცია "შესა"-გამგეობის წევრი, ეკონომიკური ხელისუფლების ხელმძღვანელი
 2005წ -2010წ ეროვნული მუზეუმის სამრეკტოს კონსულტანტი
 2007წ -დღემდე მონაწილეობა და ხელმძღვანელობა "საქქალაქმშენპროექტი"-ს მიერ შესრულებული ყველა პროექტის სახარჯთაღრიცხვო დოკუმენტაციის მომზადებაში

2012წ -დღემდე განხორციელებული პროექტების ნუსხა:

- მუშაობის პერიოდში უშვალოდ შესრულებული შემდეგი მნიშვნელოვანი პროექტები:
- *სამთავრობო დახასხუნებული კომპლექსი მიუხერაში "ნაიკა-მ"
 - *სასტუმრო 300 ადგილზე გუდაურში;
 - *სასტუმრო "შერატონ მეტეხი პალასი" ქობულისი (ექსპერტ-კონსულტანტი);
 - *საქართველოს პარლამენტის შენობის აღდგენა-რეკონსტრუქცია;
 - *სამთავრობო რეზიდენცია კრწანისში (ქობულისი)
 - * ბიზნესცენტრ - ქობულისი "აკადემიკალაქი"-ს ტერიტორიაზე საცხოვრებელი კვარტალის განაშენიანება
 - *"საშენების ტაძრის კომპლექსი" ქობულისში
 - * დრამატული თეატრი 450 ადგ უთოში
 - * კ/ტ "საქართველო"-ს რეკონსტრუქცია
 - * ადმინისტრაციული კომპლექსი ს.წეროვანში, წყნეთში
 - * ადმინისტრაციული კომპლექსი წყნეთში
 - * ადმინისტრაციული შენობა ზუგდიდში
 - * ეროვნული სტადიონი ქობულისში
 - * ადმინისტრაციული შენობის კომპლექსი ავლაბარში
 - * ქსილნაღის რეკონსტრუქცია-რეაბილიტაცია
 - * "SOCAR"-ს ადმინისტრაციული შენობა ქ. თბილისში
 - * სამინისტრო კომპლექსი დარაღლის ხეობაში (ბიზნესცენტრ და სახარჯთაღრიცხვო დიკ)
 - * ბავრატის ტაძრის რეკონსტრუქცია-რეაბილიტაცია
 - * ქ ქუთაისში პარლამენტის შენობა
 - * ქ ვინის მუზეუმის რეკონსტრუქცია
 - * ქ თბილისში ღვლეოა ხევის რეკონსტრუქცია
 - * ქ თბილისში ეროვნული მუზეუმის რესტავრაციის ცენტრი

- მშენებლობის შემფასებელთა კავშირი-პრეზიდენტი
- * ყოველ კვარტალური ფასთა კრებულის გამომცემი
 - * მეთოდური მითითებები მშენებლობის სამუშაოების სახარჯთაღრიცხვო ფასების გაანგარიშების შესახებ
 - * ცნობარი მშენებლობის დამიტორებული დინახარჯების შესახებ
 - * ინდექსების დამუშავება უბრავე ქონების შეფასებისათვის (უკრაინის შვედეთა)

ენების უნლობა:

ენა	კითხვა	წერა	დაპირიკო
ქართული	კარგაით	კარგაით	კარგაით
რუსული	კარგაით	კარგაით	კარგაით
ინგლისური	საშუალოდ	საშუალოდ	საშუალოდ

მისამართი: ქობულისი, ს.ჭავჭავაძის-5

საკონტაქტო ტელეფონი: 295-95-88, 223-41-00, მობ: 593 314363 E_mail: ukia@list.ru



ძ. სარხერა
ციხე „ მოლი - ნახე “

ფოტოგასალა

თავფურცელი

დირექტორი :



ნიკო ბაკურაძე

ნიკო ბაკურაძე

გვერდი: 2

2014 წელი

ძ. სარხერა
ცინხე „ მოღნი - ნახე “

ფოტომასალა

თ ა ვ ფ უ რ ც ე ლ ი

1938 წლის ფოტომასალა

დირექტორი :



ნ. ბეგუჩი

ნინო ბაკურაძე

გვერდი: 2/1

2014 წელი

სამხრეთის ფანაელი
პანორამა

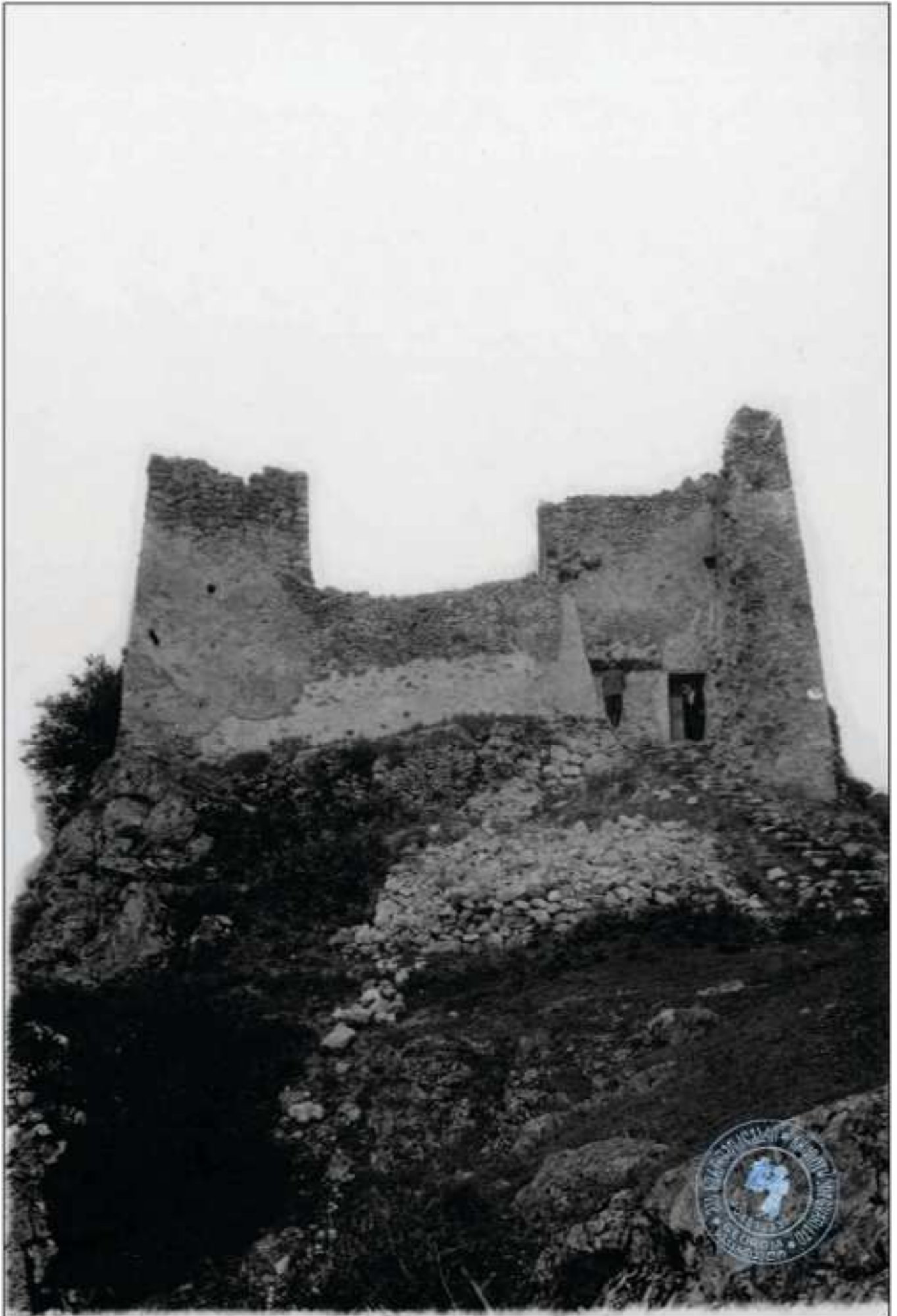


ჩვენ წელიწადში, ფორტიფიკაციის მონუმენტების აღმოჩენის შემთხვევაში, ან ფორტიფიკაციის ნანგრევების აღმოჩენის შემთხვევაში, სამხრეთის ფანაელი პანორამის მონუმენტების, მისი ან მისი ნანგრევების უბანში, უნდა მოხდეს მათი აღმოჩენის შემთხვევაში პანორამის მონუმენტების დაცვის მიზნით.



აღმოსავლეთის ფასადი

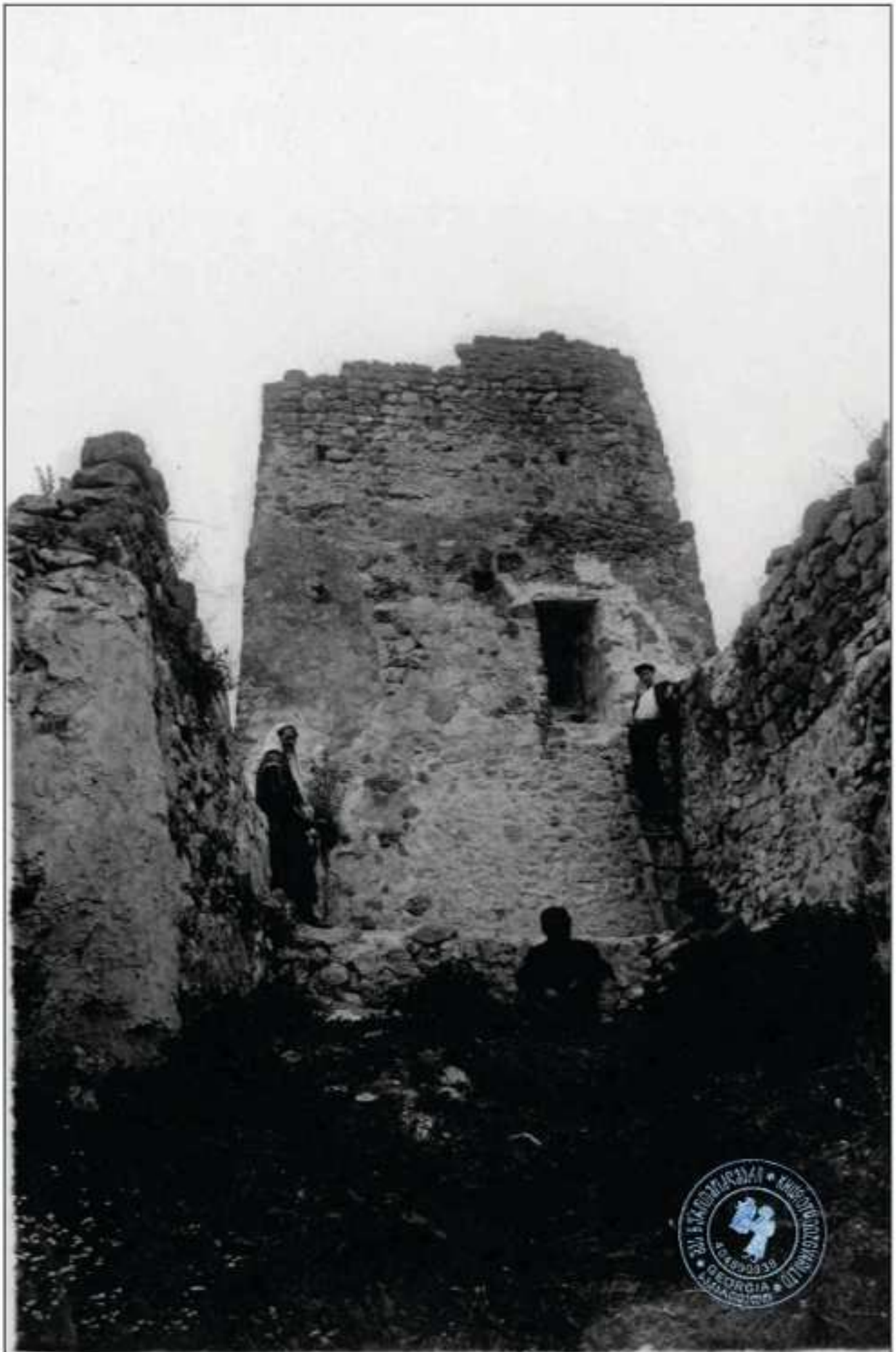
აგმაგალ მარჯვენა კოშკი მილიანად დაზარალებული





დასავლეთის ქოშკი

ფოტოზე აღბეჭდილია დასავლეთის ქოშკი, ქოშკში შესვლა ხდება მისაღმავლი ნის კიბით
ფოტოზე მარცხნივ აღბეჭდილია ბაღავენის ის ნაწილი რომელიც აჭიანჭა მთლიანად
დაანგრეულია და მისასვლელი ზგა თითქმის არ არსებობს



ძ. სარხარე
ცისე „მოდნი - ნახე“
ფოტომასალა

თავფურცელი

1956 წლის ფოტომასალა

დირექტორი :



ნ. ბეჟუხიძე

ნიმუზ ბაკურაძე

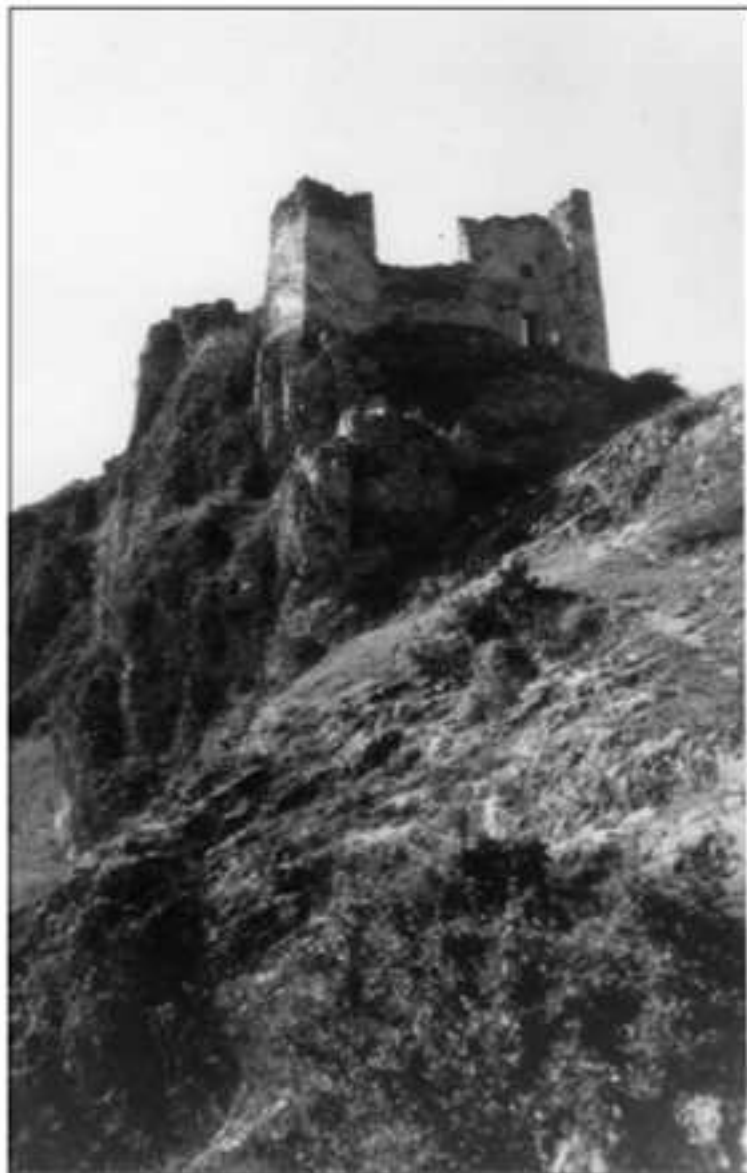
გვერდი: 2/2

2014 წელი

სამხრეთ-აღმოსავლეთი ფანაჯრი



ფოტოგრაფია: ვახტანგ ბერიძე, თბილისი, საქართველო



ძ. სარხარა
ცინხა „ მოლი - ნახა “
ფოტომასალა

თ ა ვ ფ უ რ ც ე ლ ი

1986 წლის ფოტომასალა

დირექტორი :



ნ. ბაკურაძე

ნიმუ ბაკურაძე

გვერდი: 2/3

2014 წელი

ჩრდილოეთის კედლის ფრაგმენტი
სამი სამხრეთ-აღმოსავლეთიდან



სამხრეთის კედლის ფრაგმენტი თუთს მხრიდან



ქიზიპი № 2

ხაფიზ ჩაგო მუსხაიშვილი



ჩაგო მუსხაიშვილის კვლევის შედეგად აღმოჩენილი ხაფიზ ჩაგო მუსხაიშვილის მემორიალი



ძ. სარხარა
ციხე „ მოლი - ნახე “
ფოტომასალა

თ ა ვ ფ უ რ ც ე ლ ი

1991 წლის ფოტომასალა

დირექტორი :



ნ. ბეგუაძე

ნინო ბაკურაძე

გვერდი: 2/4

2014 წელი

არქეოლოგიური ძეგლის კოორდინატები: N41° 30' 00"
E43° 00' 00"



არქეოლოგიური ძეგლის ფრესკები





მრავალნი ქოხი
ბილი რად. მანამდე იქნა







საქართველოს სახელმწიფო მემკვიდრეობის სამსახური

საქართველოს სახელმწიფო მემკვიდრეობის სამსახური



ძ. სარხარე
ცინხე „მოდნი - ნახე“
ფოტომასალა

თავფურცელი

2014 წლის ფოტომასალა

დირექტორი :



ნ. ბეჟუღიძე

ნიმუზი ბაკურაძე

გვერდი: 2/5

2014 წელი

ცოხის ძეგლი, საბრძოლო
არქიტექტურის ძეგლი



ცოხის ძეგლი, საბრძოლო
არქიტექტურის ძეგლი

ცოხის ძეგლი, საბრძოლო
არქიტექტურის ძეგლი





ჩაფიქსირებული კედელი



ჩაფიქსირებული კედელი

საქართველოს მემკვიდრეობის მინისტრის
სამსახური



პრავალი ქოხი
ჩაფიქვითი



ქოხი № 3-4
ხაფი ალმუნაველითი

ჩრდ-აღმოსავლეთის
ქოხი



ბალაჩხინს კედელი
ნაჩი მანაძლეს მიერ



ბალაჩხინს კედელი
ნაჩი მანაძლეს მიერ

ბალაჩხინს კედელი
ნაჩი მანაძლეს მიერ





მონასტრული გზა
ჩაბრეშინეთის მხარეში



აღმოსავლეთის
ფანაგორის
სამხარეთის ქობინა



კერძო №1



კერძო №1
საქართველოს რესპუბლიკა

კერძო №1
საქართველოს რესპუბლიკა



კერძო №2



კერძო №2

კერძო №2



ძ. სარხარე
ცინე „ მოლი - ნახე “

ღამატეპითი სავროქტო მასალა

თავფურცელი

ღირექტორი :



ნიკო ბაკურაძე

ნიწო ბაკურაძე

გვერდი: 3

2014 წელი

ძ. სარხიერა
ცინხე „ მოღი - ნახე “

ანაზომი

თავფურცელი

ღირეპტორი :



ნ. ბეჟუღი

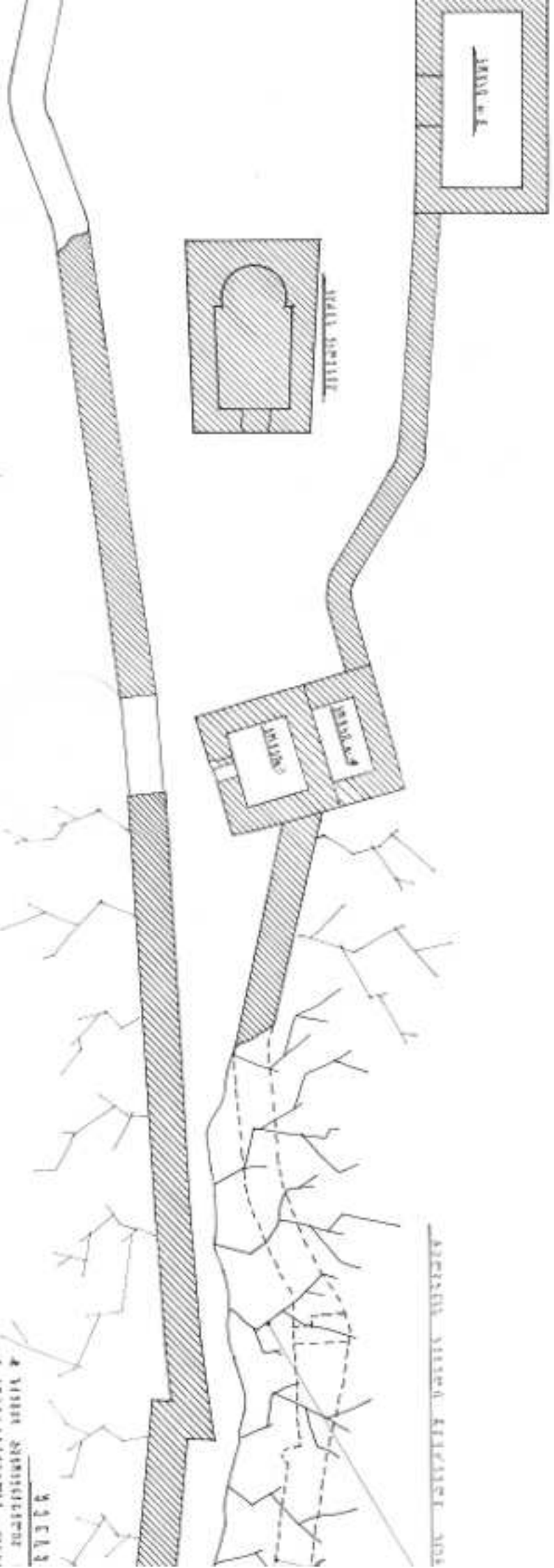
ნიღო ბაკურაძე

გვერდი: 3 / 1

2014 წელი

Φ 1117 1-4-100

ΑΡΧΑΙΟΛΟΓΙΚΟ ΜΟΥΣΕΙΟ ΑΘΗΝΩΝ



ΠΙΡΑΙΝΗ ΠΥΡΡΑΙΝΗ

ΠΥΡΡΑΙΝΗ ΠΥΡΡΑΙΝΗ
 ΑΡΧΑΙΟΛΟΓΙΚΟ ΜΟΥΣΕΙΟ ΑΘΗΝΩΝ
 ΑΡΧΑΙΟΛΟΓΙΚΟ ΜΟΥΣΕΙΟ ΑΘΗΝΩΝ

93613
 1 ΗΡΑΚΛΕΙΟΥ ΣΤΡΑΤΗΣ 100
 1041303 ΜΕΤΡΗΣΗ 1117

F. 11781321
 6013 . 2M21 - 0713

PLAN 1-4. 2011 1000000000



PLAN 1-4. 2011 1000000000



11781321

- 1. 11781321 0100000000 0000 0000 0000
- 2. 11781321 0100000000 0000 0000 0000
- 3. 11781321 0100000000 0000 0000 0000
- 4. 11781321 0100000000 0000 0000 0000
- 5. 11781321 0100000000 0000 0000 0000
- 6. 11781321 0100000000 0000 0000 0000
- 7. 11781321 0100000000 0000 0000 0000
- 8. 11781321 0100000000 0000 0000 0000
- 9. 11781321 0100000000 0000 0000 0000
- 10. 11781321 0100000000 0000 0000 0000

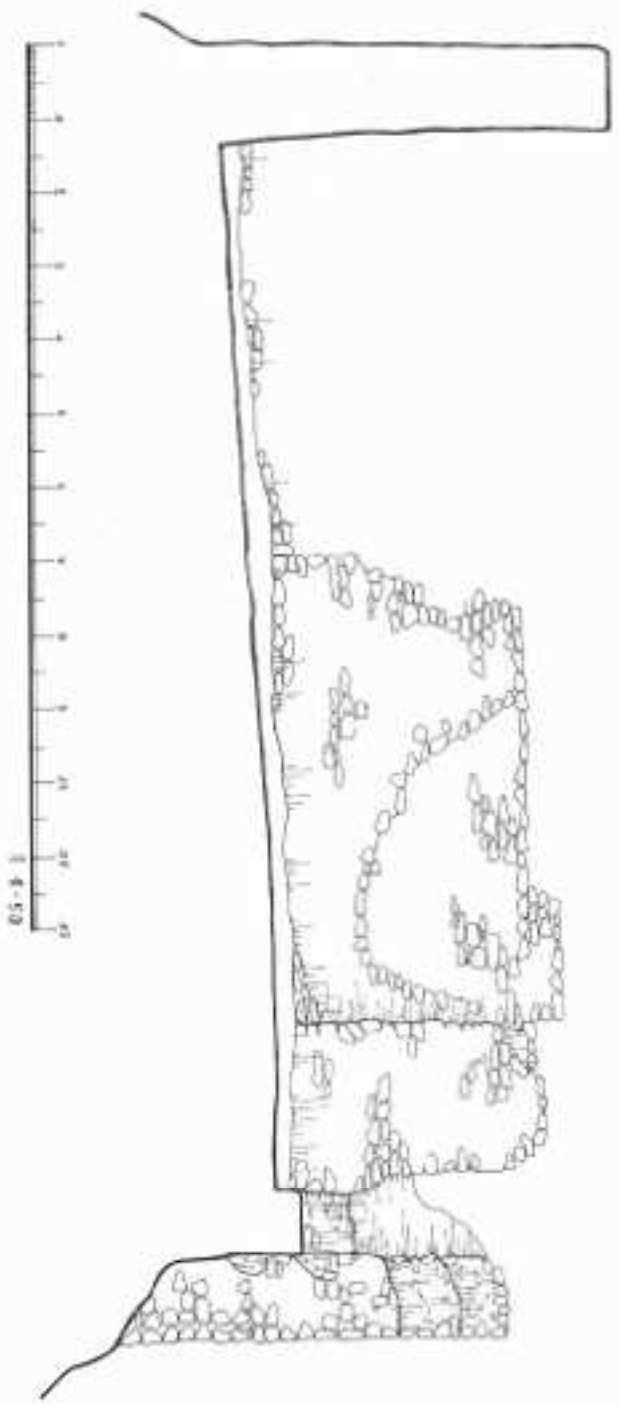


STATE 1 ADMINISTRATION
 ARCHITECTURAL DEPARTMENT
 0001 E.

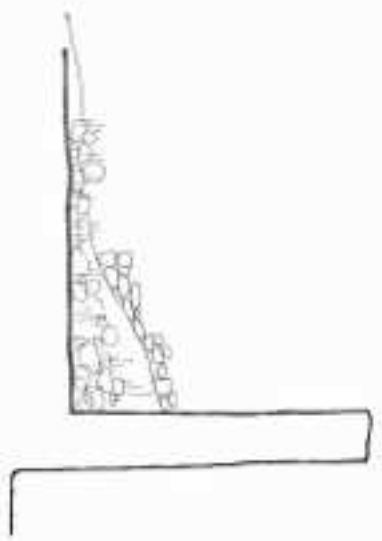


J. J. J. J. J. J.
G. G. G. G. G. G.

SKILL 1-2. 1921 2222 3333 4444



SKILL 4-4. 1921 2222 3333 4444



SKILL 5-5. 1921 2222 3333 4444



SKILL 7-7. 1921 2222 3333 4444



1921 2222 3333 4444

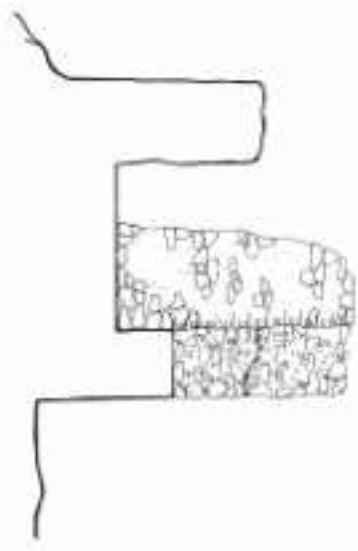
4. SKILL ENDS AT 1921 2222 3333 4444
 1. SKILL ENDS AT 1921 2222 3333 4444
 2. SKILL ENDS AT 1921 2222 3333 4444
 3. SKILL ENDS AT 1921 2222 3333 4444
 4. SKILL ENDS AT 1921 2222 3333 4444
 5. SKILL ENDS AT 1921 2222 3333 4444
 6. SKILL ENDS AT 1921 2222 3333 4444
 7. SKILL ENDS AT 1921 2222 3333 4444
 8. SKILL ENDS AT 1921 2222 3333 4444
 9. SKILL ENDS AT 1921 2222 3333 4444
 10. SKILL ENDS AT 1921 2222 3333 4444



1921 2222 3333 4444
 1. SKILL ENDS AT 1921 2222 3333 4444
 2. SKILL ENDS AT 1921 2222 3333 4444
 3. SKILL ENDS AT 1921 2222 3333 4444

3. UYK 6570
GOLD SHEET-C663

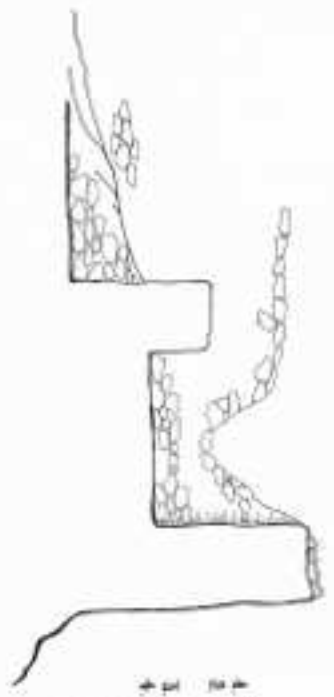
SOUND 6-6 1000 FEET DEPTH



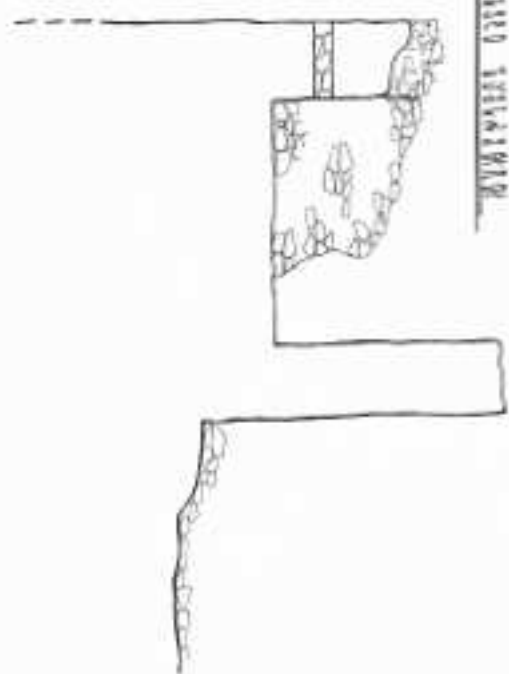
SOUND 7-7 1000 FEET DEPTH



SOUND 8-8 1000 FEET DEPTH



SOUND 9-9 1000 FEET DEPTH



NOTES

1. TIDE GAUGE STATION 1000 FT. DEPTH
2. TIDE GAUGE STATION 1000 FT. DEPTH
3. TIDE GAUGE STATION 1000 FT. DEPTH
4. TIDE GAUGE STATION 1000 FT. DEPTH



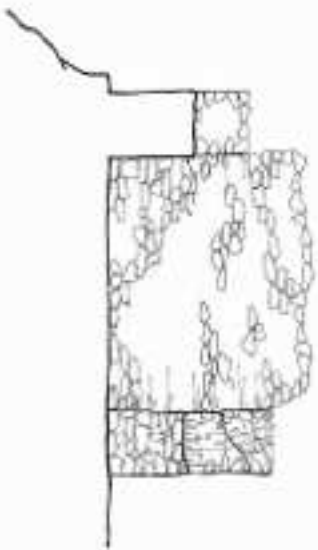
UNITED STATES GEOLOGICAL SURVEY
WASHINGTON, D. C. 20540

PLAN OF THE GENERAL INTERVIEW

SKILL 10-10



SKILL 11-10



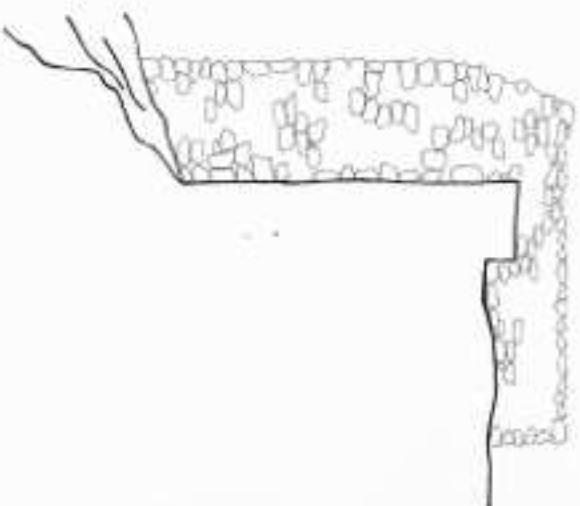
SKILL 12-10



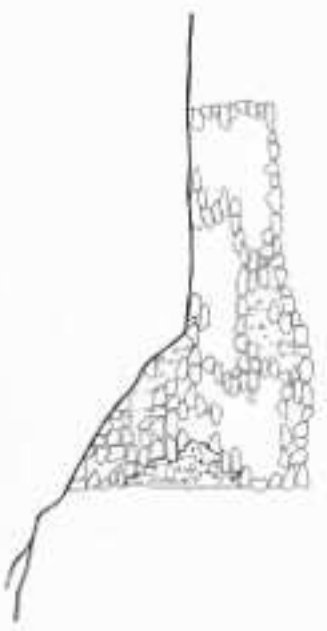
SKILL 13-10



SKILL 14-10



SKILL 15-10



NOTES

1. SKILL 10-10 TO 15-10
2. SKILL 10-10 TO 15-10
3. SKILL 10-10 TO 15-10
4. SKILL 10-10 TO 15-10
5. SKILL 10-10 TO 15-10
6. SKILL 10-10 TO 15-10
7. SKILL 10-10 TO 15-10
8. SKILL 10-10 TO 15-10
9. SKILL 10-10 TO 15-10
10. SKILL 10-10 TO 15-10



STATE OF ILLINOIS
DEPARTMENT OF AGRICULTURE
URBANA, ILLINOIS

1. TOTAL
1200 YD
6111.3 MIN. CUBIC

AREA TOTAL

CONCRETE WALL



CONCRETE WALL



GRAVEL FILL



GRAVEL FILL

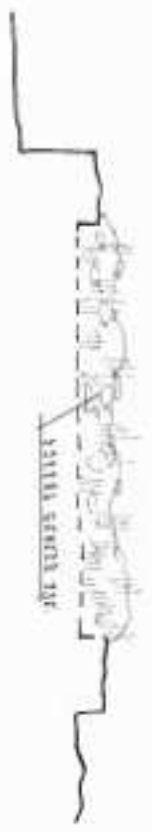


2000
 4. TOTAL GRAVEL FILL 1200 YD
 5. TOTAL CONCRETE WALL 6111.3 MIN. CUBIC
 6. TOTAL GRAVEL FILL 1200 YD
 7. TOTAL CONCRETE WALL 6111.3 MIN. CUBIC
 8. TOTAL GRAVEL FILL 1200 YD
 9. TOTAL CONCRETE WALL 6111.3 MIN. CUBIC
 10. TOTAL GRAVEL FILL 1200 YD
 11. TOTAL CONCRETE WALL 6111.3 MIN. CUBIC
 12. TOTAL GRAVEL FILL 1200 YD
 13. TOTAL CONCRETE WALL 6111.3 MIN. CUBIC
 14. TOTAL GRAVEL FILL 1200 YD
 15. TOTAL CONCRETE WALL 6111.3 MIN. CUBIC

TOTAL 2.1137711
 1. 1200 YD
 2. 6111.3 MIN. CUBIC
 3. 1200 YD

3. 10000000
 6000 0000-7000

SKALA 1:10000000



SKALA 1:10000000



MORFOLÓŽIA

1. VISOKÉ HORY (HIGH MOUNTAINS)
2. NÍZKINA (LOWLANDS)
3. VÝBEŽIE (PENINSULA)
4. MŔTVA RIEKA (DEAD RIVER)
5. VÝBEŽIE (PENINSULA)
6. NÍZKINA (LOWLANDS)
7. VÝBEŽIE (PENINSULA)
8. NÍZKINA (LOWLANDS)
9. VÝBEŽIE (PENINSULA)
10. NÍZKINA (LOWLANDS)

SKALA 1:10000000



SKALA 1:10000000

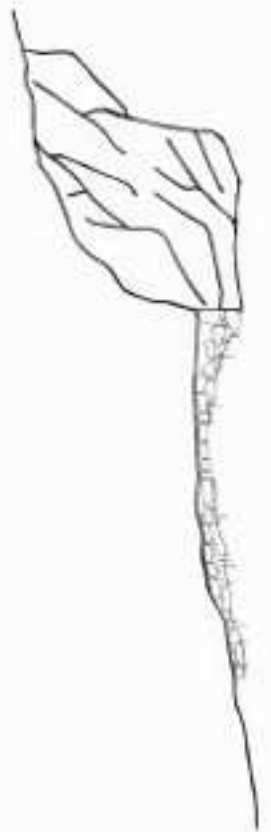


INSTITUT
 GEOGRAFIE
 BRATISLAVA
 1998

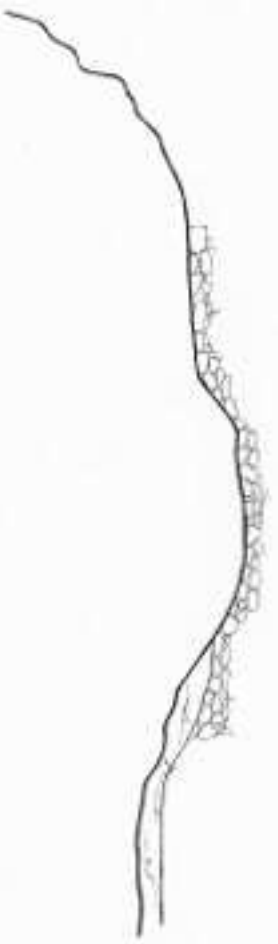
1. 1886-1887
 2. 1888-1889
 3. 1890-1891

3. 1892-1893
 4. 1894-1895

1886-1887



1888-1889



1892-1893



1. 1886-1887
 2. 1888-1889
 3. 1890-1891
 4. 1892-1893
 5. 1894-1895

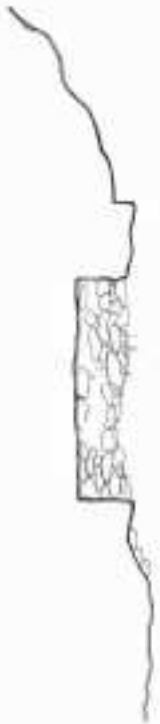


1886-1887
 1888-1889
 1890-1891
 1892-1893
 1894-1895

E. J. J. J. J. J. J.
C. L. J. J. J. J. J. J.

FIELD NO. 1000

FIELD NO. 1000



4000 FT. 1000

4000 FT. 1000



SECTION

1. TITLE: AGRICULTURAL ...
 2. LOCATION: ...
 3. DATE: ...
 4. SCALE: ...
 5. DRAWN BY: ...

NAME: ...
 ADDRESS: ...
 PHONE: ...



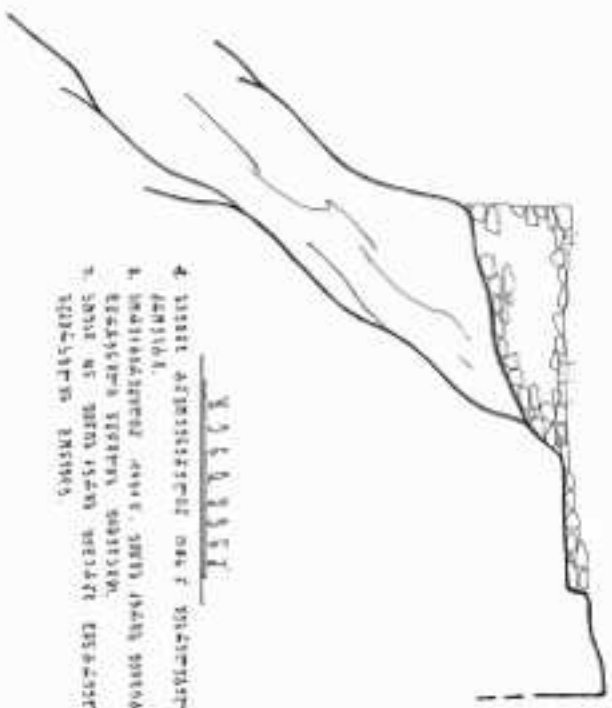
FIELD NO. 100
 100-100

SECTION N. 5

FOURTH STAGE

SALIN. 11-22, 100-100

SALIN. 12-25, 100-100



4 SANDY ALLUVIAL DEPOSIT OF QUARTZITE
 SANDS
 4 SANDY ALLUVIAL DEPOSIT OF QUARTZITE
 SANDS
 4 SANDY ALLUVIAL DEPOSIT OF QUARTZITE
 SANDS
 4 SANDY ALLUVIAL DEPOSIT OF QUARTZITE
 SANDS
 4 SANDY ALLUVIAL DEPOSIT OF QUARTZITE
 SANDS

100-100



UNITED STATES GEOLOGICAL SURVEY
 WASHINGTON, D. C. 20540

3. 10066001
G. 0100. 1000-1000

AREA No. 5

SMALL 24-24. 1000 EXTERIOR



MARKING

- 4. NORTH DIRECTIONS
- 5. SOUTH DIRECTIONS
- 6. WEST DIRECTIONS
- 7. EAST DIRECTIONS

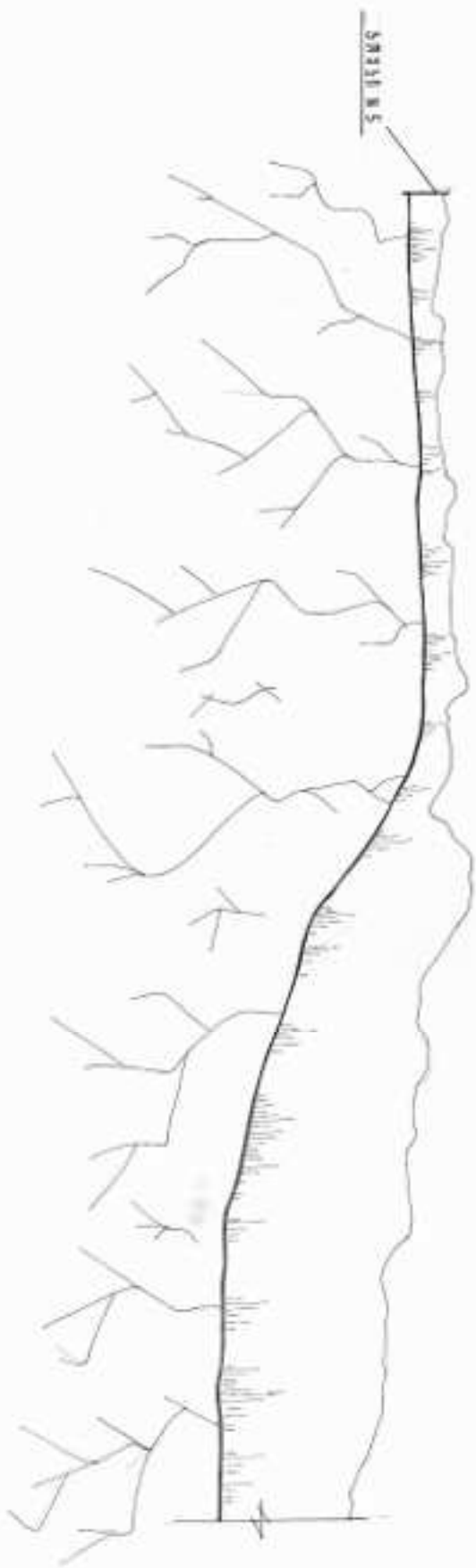
SMALL 25-25. 1000 EXTERIOR



YANAY - E. ADRIAN
 DEWANDA - E. ADRIAN
 1954

3. 1786000
 6165, 2000-6165

6671111111
 1111111111



1111111111
 1111111111



1111111111
 1111111111

1111111111
 1111111111



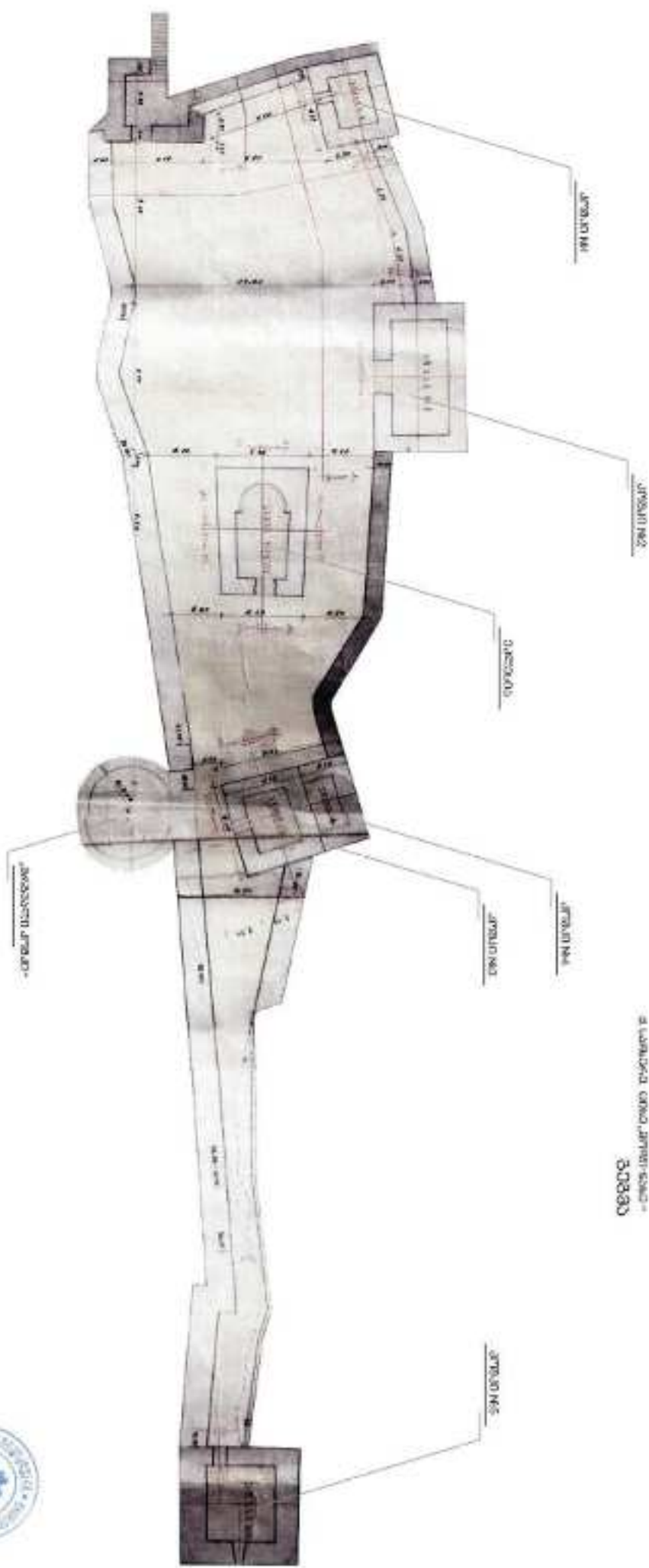


T.C. SAVUNMA BAKANLIĞI

6-10-2023



ნაგებობის
პლანი 1:1



08800
- რესტავრაციის ნიშნუნი

საქართველოს რესპუბლიკის მატერიალური მემკვიდრეობის მინისტრის
ქვეშევლინების დეპარტამენტის დასრულებული პროექტის საფუძველზე
კვლევის შედეგად

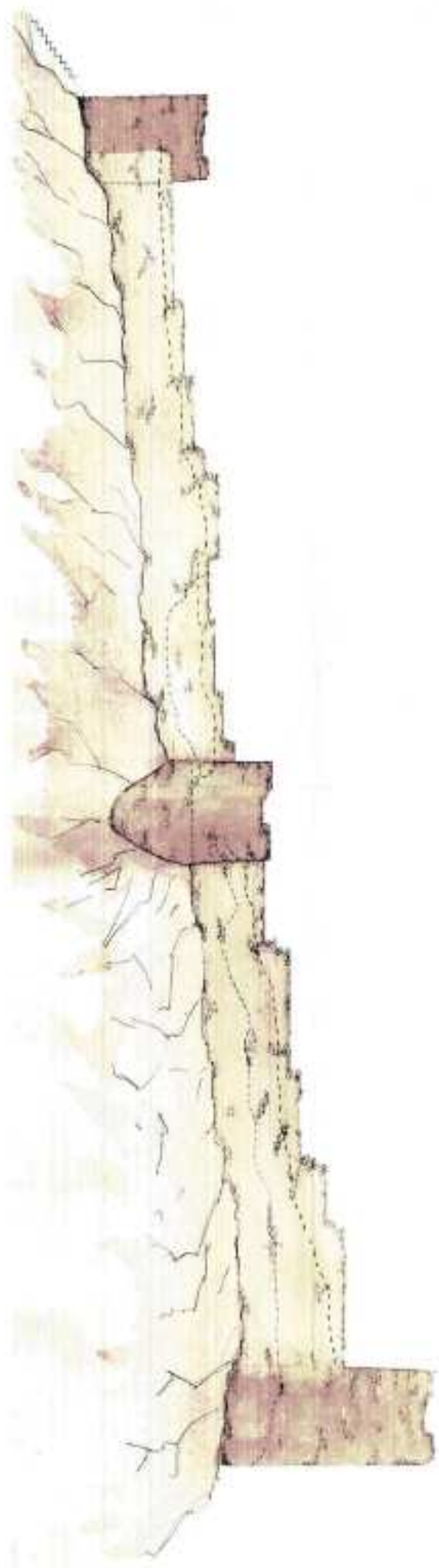
საქართველოს რესპუბლიკის მატერიალური მემკვიდრეობის მინისტრის
ქვეშევლინების დეპარტამენტის დასრულებული პროექტის საფუძველზე
კვლევის შედეგად



სამხრეთის ფასკალი



სამხრეთის ფასკალი
„სამხრეთის ფასკალი“





განთავსებულია მდინარეში, მდინარის ნაპირზე, მდინარის ნაპირზე.



განთავსებულია მდინარეში, მდინარის ნაპირზე, მდინარის ნაპირზე.

የግንባታ ስራ ለማስፈጸም
በግንባታ ስራ ላይ
የሚከናወኑ ስራዎች





საქართველოს ეკოლოგიისა და მცენარეულობის სამსახური



საქართველოს ეკოლოგიისა და მცენარეულობის სამსახური



საქართველოს ეკოლოგიისა და მცენარეულობის სამსახური

საგარეო ურთიერთობების
მინისტროს განყოფილება
სამართლებრივი ურთიერთობების
სექტორი



ძ. სარხარე
ციხე „ მოლი - ნახე “

ხარ თაღრიცხვა

თავფურცელი

ღირაქტორი :



ნიკო ბაკურაძე

ნიმუ ბაკურაძე

გვერდი: 4

2014 წელი

ქ. საჩხერეში მდებარე ისტორიული ციხესიმაგრე მოდინახის კვლევითი საფუძვანო სამუშაოების რეაბილიტაცია-კონსერვაციის პროექტისა და ხარჯთაღრიცხვის შედგენა

#	დასახელება	თანხა ლარებში
1	განმარტებითი ბარათი	1000.00
2	საპროექტო ობიექტის ადგილმდებარეობის სიტუაციური გეგმა _ მ. 1:2000 ან 1:1000;	625.00
3	ტოპოგრაფიული გეგმა _ მ. 1:500 ან 1:200;	2500.00
4	სისტემატიზირებული ფოტომასალა;	500.00
5	არსებული არქიტექტურულ-არქეოლოგიური ანაზომების დაზუსტება და სრულყოფა რეალური მდგომარეობის ასახვითა და ელექტრონულ ფორმატში გადაყვანით და გამოხაზვა-დამუშავებით;	15000.00
6	ზონდაჟების განლაგების სქემა, კროკები, გამოხაზული ნახაზები (მ 1:25, 1:20) და ტექსტური აღწერილობა;	1000.00
7	კომპლექსის ნაგებობების ტექნიკური მდგომარეობის შეფასება და რეკომენდაციები; საჭიროებისამებრ საინჟინრო-გეოლოგიური კვლევა.	1000.00
8	მიწის სამუშაოთა შესრულება არქეოლოგიური მეთვალყურეობისტემ;	1000.00
9	სახელოვნებადმცოდნეო კვლევა	1000.00
10	არქიტექტურული ნაწილი:	19793.80
11	კონსტრუქციული ნაწილი	6250.00
12	ციხის ტერიტორიის ვერტიკალური გეგმარების პროექტი ზომებისა და ნიშნულების ჩვენებით მ. 1:200, მ. 1:500,	500.00
13	სამუშაოთა ჩატარების კალენდარული გრაფიკი;	250.00
14	ჩასატარებელი სამუშაოების ჩამონათვალი და ხარჯთაღრიცხვა;	2500.00
15	კულტურული მემკვიდრეობის უძრავი ძეგლის სააღრიცხვო ბარათი (შესავსები ფორმა - დანართი 1);	250.00
16	კულტურული მემკვიდრეობის უძრავი ძეგლის მასპორტი (შესავსები ფორმა - დანართი 2).	250.00
	პირდაპირი ხარჯები	53418.80
	ზედნადები ხარჯები 8 %	4273.50
	სულ	57692.30
	გეგმიური დაგროვება 4%	2307.69
	სულ	60000.00

შპს "ზუროთმომღვარი"-ს დირექტორი



/ ნინო ბაკურაძე/

ქ. საჩხერეში მდებარე ისტორიული ციხესიმაგრე მოდინაბის კვლევითი საფიქსაციო სამუშაოების რეაბილიტაცია-კონსერვაციის პროექტისა და ხარჯთაღრიცხვის შედგენა

1. ცხრილი

#	დასახელება	თანხა ლარებში
1	განმარტებითი ზარათი	1000.00
2	საპროექტო ობიექტის ადგილმდებარეობის სიტუაციური გეგმა _ მ. 1:2000 ან 1:1000;	625.00
3	ტოპოგრაფიული გეგმა _ მ. 1:500 ან 1:200;	2500.00
4	სისტემატიზირებული ფორმანაღა:	500.00
5	არსებული არქიტექტურულ-არქეოლოგიური ანაზომების დაზუსტება და სრულყოფა რეალური მდგომარეობის ასახვითა და ელექტრონულ ფორმატში გადაცემით და გამოხაზვა-დამუშავებით;	15000.00
6	წინდაცემის განლაგების სქემა, კროკები, გამოხაზული ნახაზები (მ 1:25, 1:20) და ტექსტური აღწერილობა;	1000.00
7	კომპლექსის ნაგებობების ტექნიკური მდგომარეობის შეფასება და რეკონსტრუქციის საკითხებისამებრ საინჟინრო-გეოლოგიური კვლევა;	1000.00
8	მინის სამუშაოთი შესრულება არქეოლოგიური მეთვალყურეობისტევმ	1000.00
9	სახელოვნებადმოძღვო კვლევა	1000.00
	პირდაპირი ხარჯები	23625.00
	ზედნადები ხარჯები 8 %	1890.00
	სულ	25515.00
	გეგმიური დაგროვება 4%	1020.60
	სულ	26535.60

შპს "ხუროთმოძღვარი"-ს დირექტორი



/ ნინო ბაკურაძე/

ქ. საჩხერეში მდებარე ისტორიული ციხესიმაგრე მოდინაბის კვლევითი საფიქსაციო სამუშაოების რეაბილიტაცია-კონსერვაციის პროექტისა და ხარჯთაღრიცხვის შედგენა

2 ეტაპი

#	დასახელება	თანხა ლარებში
1	არქიტექტურული ნაწილი:	19793.80
2	კონსტრუქციული ნაწილი	6250.00
3	ციხის ტერიტორიის ვერტიკალური გვეგმარების პროექტი "ხიმებისა და ნიშნულების ჩვენებით მ. 1:200, მ. 1:500,	500.00
4	სამუშაოთა ჩატარების კალენდარული გრაფიკა:	250.00
5	ჩასატარებელი სამუშაოების ჩამონათვალი და ხარჯთაღრიცხვა:	2500.00
6	კულტურული მემკვიდრეობის უძრავი ძეგლის სააღრიცხვო ბარათი (შესავსები ფორმა - დანართი 1);	250.00
7	კულტურული მემკვიდრეობის უძრავი ძეგლის პასპორტი (შესავსები ფორმა - დანართი2).	250.00
	პირდაპირი ხარჯები	29793.80
	ზედნადები ხარჯები 8 %	2383.50
	სულ	32177.30
	გეგმიური დაგროვება 4%	1287.09
	სულ	33464.40

შპს "ხუროთმოძღვარი"-ს დირექტორი



/ ნინო ბაკურაძე/

**ქ სახბურებში მდებარე ისტორიული მემკვიდრეობის მონუმენტების კვალივით საფასურით სამუშაოების
ფინანსირებაზე - კონსერვაციის პროექტისა და ბარჯთაღრიგების გეგმა-გნავიჯი**

	მუშაკები	1 მუშაკი (01.08.2014- 20.09.2014)	2 მუშაკი (21.09.2014- 20.10.2014)	
	პერიოდი	აგობა	სუბსტირ	რეკონსტრუქცია
განმარტებითი მუშაობა				
სამონუმენტო მონუმენტების აღმოჩენების სიტუაციური გეგმა - მ. 1:2000 -მ 1:1000;				
ტიპოგრაფიული გეგმა - მ. 1:500 -მ 1:200;				
სახლი-სამონუმენტო გეგმა:				
არსებული არქიტექტურულ-არქიტექტურული ანაბრების დაზუსტება და სრულყოფა რეალური მდგომარეობის ანგარიშით და პროექტული გეგმები გადამამართი და განმარტება-დაზუსტებით;				
ბუნების კონსერვაციის გეგმა, კროკები, განმარტული ანაბრები (მ. 1:25, 1:20) და ტექნიკური აღწერილობა;				
კონსერვაციის ნაგებობების ტექნიკური მდგომარეობის შემოწმება და რეკონსტრუქციები; საჭიროებისამებრ სამონუმენტო-გეოლოგიური კვლევა;				
მონუმენტის სამუშაოების შესრულება არქიტექტურული მეთოდურითა და რეკონსტრუქციებით;				
სახლი-სამონუმენტო გეგმა				
არქიტექტურული ნაწილი:				
კონსერვაციული ნაწილი				
მონუმენტის ტერიტორიის გეგმა-გეგმა გეგმარების პროექტი ბუნების და ნიშნების რეკონსტრუქცია მ. 1:200, მ. 1:500;				
სამუშაოების განხორციელების კალენდრული გნავიჯი;				
სახლი-სამონუმენტო სამუშაოების განხორციელება და ბარჯთაღრიგება;				
კონსერვაციული მუშაობების შესრულების ანგარიშები (შესასრულებელი მუშაობები - დანართი I);				
კონსერვაციული მუშაობების შესრულების ანგარიშები (შესასრულებელი მუშაობები - დანართი II);				

განმარტებული "სა დირექტორი"



/ ნინო მარტოვიძე

დეკლარაცია

პრეტენდენტის იურიდიული ფორმა და დასახელება:

შპს "ხუროთმოძღვარი"

ხელმძღვანელის სახელი და გვარი:

ნინო ბაკურაძე

პრეტენდენტის იურიდიული მისამართი :

ქ. თბილისი, ვაჟა-ფშაველას გამზ. 6 კვ. კორპ. 20; ბ. 25

პრეტენდენტის ფაქტობრივი მისამართი:

ქ. თბილისი, ვაჟა-ფშაველას გამზ. 6 კვ. კორპ. 20; ბ. 25

საიდენტიფიკაციო კოდი:

404,890,338

პრეტენდენტის ტელეფონის ნომერი:

+995 599 254754

ელექტრონული მისამართი:

bakuradze.nino@gmail.com

ბანკის კოდი:

CRUGEE22

ანგარიშსწორების ანგარიში:

GE26 CR00 0000 0003 1736 05

საკონკურსო წინადადების ფასი:

60 000 ლარი

საკონკურსო წინადადების მოქმედების ვადა:

კონკურსში გამარჯვებულ კონკურსანტთან ხელშეკრულების დადებამდე

საჯავახსო თანხის ოდენობა პროცენტულად.

50%

შენიშვნა: საქართველოს კულტურისა და ძეგლთა დაცვის სააგენტოს პირბეჭდის № 03-171; 10.10.2011წწ შესაბამისად ქ საბიუროში მდებარე ოცობრივად დადგენილი "მოდინაბუ"-ს მიხედვით აქვს ძველის სტატუსი.

საქართველოს საგადასახადო კოდექსის "168-ე მუხლის მე-2 პუნქტის "გ" ქვეპუნქტის თანახმად, გათავისუფლებულია დღგ-ს გადასახადისაგან ქ საბიუროში მდებარე ოცობრივად დადგენილი მოდინაბუ და შესაბამისად საპროექტო თანხა წესდებითი პრეტენდენტისთვის უნდა განისაზღვროს 60000 ლარით მიუხედავად იმისა, დღგ-ს გადახდებული არის თუ არა.

შპს "ხუროთმოძღვარი"-ს დირექტორი

/ ნინო ბაკურაძე/



აფიდავითი

საკონკურსო წინადადების დამოუკიდებლად განსაზღვრის თაობაზე

გამოცხადებულ კონკურსში მონაწილეობის მიღების მიზნით, ვადასტურებ, რომ ჩემს მიერ წარმოდგენილი საკონკურსო წინადადება შემუშავებულია კონკურენტისგან დამოუკიდებლად, ასევე ვადასტურებ, რომ:

* ჩემთვის ცნობილია, რომ საკონკურსო წინადადება დამოუკიდებლად იქმნება, ისე აღნიშნვა, რომ აფიდავითზე მოცემულია ინფორმაცია არის ვალრი ასევე ვრუ;

* უფლებამოსილი ვარ პრეტენდენტის მიერ, ხელა მოცემურო ან აფიდავითს და წარუდგინო ეს საკონკურსო წინადადება;

* მებისთვის პირი, რომელსა ბელნიწრად დაფიქსირებულია საკონკურსო წინადადებაზე, შესაბამისად უფლებამოსილია კონკურსანტის მიერ;

* ჩემთვის ცნობილია რომ ტერმინი 'კონკურენტი' აფიდავითის მიზნითგან გამოიშინარე ველონსამონ ნებისმიერ პირს, რომელიც შესაძლებელია იყოს კონკურსანტი ასევე წარუდგინოს საკონკურსო წინადადება ამ კონკურსში;

* მატერიალური გამოჩენის ამ უპირატეაობის მიღების მიზნით კონკურსანტსა და კონკურენტს შორის არ მოსაშებელი კონსულტაცია, კომუნიკაცია, შეთანხმება ან სილაპარაკება შემდეგ საკონკურსო დავაგმარებია:

- * საკონკურსო წინადადების ფასი;
- * საკონკურსო წინადადების ცნობის გამოთვლის მეთოდი, კოეფიციენტი ან ფორმულა;
- * საკონკურსო წინადადების წარდგენა ან წარუდგინოსგან ითვის შეკვეთა;
- * ისეთი საკონკურსო წინადადების განხილვის წარდგენა, რომელიც არ აკმაყოფილებს გამოცხადებული საკონკურსო პირობებს;

* შევადგინე რაიკეტის ხარისხი, მივუღიანა, ტექნიკურიპირობები ან მიწოდების დეტალები, რომელიც ქვება საკონკურსო წინადადება;

* საკონკურსო წინადადების პირობები კონკურსანტს წინასწარი განზრახვით, პირდაპირ ან არაპირდაპირ, ან გაუშვებელია ან და არგაუშვებელია კონკურენტს საკონკურსო წინადადების განსაჯაროების მოქმეტამდე;

☐ ვადასტურებ ამ აფიდავითის შინაარსს და ვადასტურებ წარმოდგენილი ინფორმაციის უტყუარობას.

თანხმობა

სახელმწიფო შესყიდვების მიზნებისათვის, აფიდავითი წარმოადგენს საკონკურსო წინადადების დამოუკიდებლად განსაზღვრის თაობაზე წყნილოებით დაცუენტებს, რომელს ხელმოწერი კონკურსანტის სახელით, ვადასტურებს დოკუმენტში მოთხოვებული ინფორმაციისა და გარემოებების უტყუარობას და საქართველოს კანონმდებლობით დადგენილი წესით ასხუბს აკტს. აღნიშნული ინფორმაციისა და გარემოებების უტყუარობაზე აფიდავითით განსაზღვრული პირობების დარღვევა იწვევს სისხლის-სამართლებრივ პასუხისმგებლობას, საქართველოს სისხლის სამართლის კოდექსის 188 მუხლის შესაბამისად.

37056678

6.10.2017





ს ა ქ ა რ თ ვ ე ლ ო ს კულტურისა და ძეგლთა დაცვის მინისტრი

ბ რ ა ძ ა ნ ე ბ ა

N03/171

10 / თქტომბერი / 2013 წ.

ქ. თბილისი

**კულტურული მემკვიდრეობის დაცვისა და დაცვითი ძეგლების მემკვიდრეობის უძრავი ძეგლის
სტატუსის მინიჭების თაობაზე**

საქართველოს უშიშროებისა და თავდაცვის საქართველო-კულტურული მემკვიდრეობის მინისტრის განკარგულებაში აღწერილია დაწესებულების სახელი „საქართველოს ბოლო ამბისებრი კული ვოფლის“ შ.პ.ს-ის შენობის და კულტურული მემკვიდრეობის „ბეისი“ საქართველოს კანონის მე-15 მუხლის მე-3 მუხტის შესაბამისად.

ებრძინება

1. შენობის კულტურული მემკვიდრეობის უძრავი ძეგლის სტატუსი ამ ბრძანების დასარსამო მითითებულ ობიექტში;
2. დაცვის კულტურული მემკვიდრეობის სერტიფიკატის, ორგანიზაციის კომპონენტისა და შენობის აღწერილობის ამ ბრძანების ამოქმედებამდე ერთი თვის ვადაში ბრძანების დასარსამო მითითებული ობიექტის მონაცემების ამინისტრის სატელეფონურ დასაცემად;
3. კანონის კულტურული მემკვიდრეობის დაცვის ნაბჭის მინიმალური შესაბამისი დასაცმა დასარსამო მითითებულ ძეგლისათვის კატეგორიის მინიჭების თაობაზე;
4. ბრძანება ამოქმედდება გამოქვეყნებისთანავე.

ბრძანება შეასრულებს კულტურული მემკვიდრეობის დაცვის სამსახური დასარსამო მითითებულ ვადაში საქართველოს მთავრობის (თსსსს) ქ. თბილისი, მადლე ინტერნაციონალური ქუჩა, 37.

დანიშნული მითითების შესრულებულია

მინისტრი ბატონო ბატონი

საქართველოს კულტურისა და ძეგლთა დაცვის მინისტრის

2013 წლის 10 ოქტომბრის N03/171 ბრძანების

დანართი

№	ფოტო	სახელწოდება	ადგილმდებარეობა/ მისამართი	სახეობა	თარიღი
1.		ზევან წერეთლის სასახლე	საჩხერის მუნიციპალიტეტი, აკ. წერეთლის ქუჩა N11 (პირველი ჩიხი)	არქიტექტ ურის	მე-19 საუკუნე
2.		დავით აბაშიძის სახლი	საჩხერის მუნიციპალიტეტი, სოფ. ჭალა	არქიტექტ ურის, მემორიალ ური	მე-19 საუკუნე
3.		გიორგი წერეთლის კარ-მიდამოს საგრდენი კედელი	საჩხერის მუნიციპალიტეტი, ლაშა ლაშხის ქ. N29	საინჟინრო	მე-19 საუკუნე
4.		შარვაძეების ღვინის მარნები	საჩხერის მუნიციპალიტეტი, სოფ. ქორეთი	არქიტექტ ურის	მე-19, მე-20 საუკუნეები
5.		ციხე მოდინახეს ველეხია	საჩხერის მუნიციპალიტეტი, ქალაქ საჩხერიდან ჩრდილოეთით 3 კმ.	არქიტექტ ურის	გვიანი შუა საუკუნეები

6.		მოდინახეს ციხე	საჩხერის მუნიციპალიტეტი, ქალაქ საჩხერიდან ჩრდილოეთით 3 კმ.	არქიტექტურის	მე-18 საუკუნის 30-იანი წლები
7.		საჩხერის რეინიგის სადგური	საჩხერის მუნიციპალიტეტი, კოსტავას ქ. N10	არქიტექტურის	1904 წელი
8.		ყაზარას წყარო	საჩხერის მუნიციპალიტეტი, რაჭის ქუჩა N8	არქიტექტურის	1906 წელი
9.		ლუხვანოს ღვთისმშობლის სახ. ეკლესია	ცაგერის მუნიციპალიტეტი, სოფ. ლუხვანო	არქიტექტურის	
10.		„ორბელიანების მარაში“	გორის მუნიციპალიტეტი, სოფ. ატეში	არქიტექტურის	მე-19 საუკუნის შუა წლები
11.		წმ. ნინოს სახელობის ეკლესია	საგარეჯოს მუნიციპალიტეტი, სოფ. პატარძეული	არქიტექტურის	გვიანი შუა საუკუნეები

12.		შდუროს ქიაგარანველოზის სახელობის ეკლესია	ვაგერის მუნიციპალიტეტი, სოფ. შდურო	არქიტექტ ურის	ადრე შუა საუკუნეები
13.		ივალთოს წმ. ნინოს ეკლესია	თელავის მუნიციპალიტეტი, სოფ. ივალთო	არქიტექტ ურის	ადრე შუა საუკუნეები
14.		მამწვარას ეკლესია	ნიხოწმინდის მუნიციპალიტეტი, სოფ. მამწვარა	არქიტექტ ურის	
15.		სოფ. ბურდიანის უდაბნოს ეკლესია	საგარეჯოს მუნიციპალიტეტი, სოფ. ბურდიანი	არქიტექტ ურის	ადრე შუა საუკუნეები
16.		მცირე დარბაზული ეკლესია	კასპის მუნიციპალიტეტი, სოფ. გარიჯულა	არქიტექტ ურის	გვიანი შუა საუკუნეები
17.		სოფ. ჭალოვანის წმ. ნიკოლოზის ეკლესია	საჩხერის მუნიციპალიტეტი, სოფ. ჭალოვანი	არქიტექტ ურის	განვითარებ ული შუა საუკუნეები
18.		სოფ. მერვეის წმ. გიორგის ეკლესია	ქიათურის მუნიციპალიტეტი, სოფ. მერვეი	არქიტექტ ურის	XI საუკუნე

19.		ხიდი ჯვრის უღელტეხილზე	ყაზბეგის მუნიციპალიტეტი, ჯვრის უღელტეხილი, კობიდან სამხრეთით 7 კმ-ის დაშორებით	საინჟინრო	1861 წელი
20.		იოანე ღვთისმეტყველის ეკლესია	ხელვაჩაურის მუნიციპალიტეტი, სოფ. სარფი (სოფ. სარფის აღმოსავლეთით 2 კმ-ში)	არქიტექტურის	XV-XVII საუკუნეები
21.		სვერის კლდეკარის მღვიმის ეკლესია	ქიათურის მუნიციპალიტეტი, სოფ. სვერის მიდამოები (სოფ. სვერიდან დასავლეთით 100 მ-ში)	არქიტექტურის	XII-XIII საუკუნეები
22.		სოფ. ლალისყურის ტალოს ეიხე	თელავის მუნიციპალიტეტი, სოფ. ლალისყური (სოფ. ლალისყურის ჩრდილოეთით 300 მ-ში)	არქიტექტურის	XVI-XVII საუკუნეები
23.		ცერის ააშების ეკლესია	ყვარლის მუნიციპალიტეტი, ყვარლიდან დასავლეთით 4 კმ-ში	არქიტექტურის	XVI-XVII საუკუნეები

24.		„საკალანდარიძეილო ს ციხე“	სენაკის მუნიციპალიტეტი ქ. სენაკი	არქიტექტ. ურის	IV-VI საუკუნე
25.		ნოქალაქევის „წმინდა ელენეს“ სახელობის ეკლესია	სენაკის მუნიციპალიტეტი , სოფელი ნოქალაქევი	არქიტექტ. ურის	XVI-XVII საუკუნეები
26.		„ზოგადი“ დაკარგულია სეპორიალი	ახმეტის მუნიციპალიტეტი, სოფ. დერბი	არქიტექტ. ურის	1985 წ.
27.		ვარშაძიანის „წმ. გიორგის“ (გომართის) სახელობის ეკლესია	გურჯაანის მუნიციპალიტეტი, სოფ. ვარშაძიანი	არქიტექტ. ურის	შუა საუკუნეები

<p>LS</p>	<p>Programa 2021</p>	<p>2021-2022</p>	<p>2</p> <p>CONDOMINIO LA SALLE</p> <p>DE 201</p> <p>LA SALLE</p> <p>1.00</p>	<p>2021-2022</p> <p>1</p>
<p>LS</p>	<p>Programa 2021</p>	<p>2021-2022</p>	<p>2</p> <p>CONDOMINIO LA SALLE</p> <p>DE 201</p> <p>LA SALLE</p> <p>1.00</p>	<p>2021-2022</p> <p>1</p>
<p>LS</p>	<p>Programa 2021</p>	<p>2021-2022</p>	<p>2</p> <p>CONDOMINIO LA SALLE</p> <p>DE 201</p> <p>LA SALLE</p> <p>1.00</p>	<p>2021-2022</p> <p>1</p>
<p>LS</p>	<p>Programa 2021</p>	<p>2021-2022</p>	<p>2</p> <p>CONDOMINIO LA SALLE</p> <p>DE 201</p> <p>LA SALLE</p> <p>1.00</p>	<p>2021-2022</p> <p>1</p>