

სსიპ „საქართველოს კულტურული მემკვიდრეობის დაცვის ეროვნული სააგენტო“-ს მიერ
 იფხის (მესტიის მუნიციპალიტეტი) წმ. გიორგის სახელობის ეკლესიის მოხატულობის
 წინასაპროექტო შეფასება და საპროექტო-სახარჯთაღრიცხვო
 დოკუმენტაციის შედგენის მომსახურების შესყიდვაზე 2014 წლის 22 ივლისს
 გამოცხადებულ კონკურსზე (საკონკურსო განცხადების #1305) წარმოდგენილი
 საკონკურსო წინადადებების
 რეგისტრაცია

#	კონკურსანტის დასახელება	დოკუმენტაციის წარდგენის თარიღი და დრო	ხელმოწერა
1	აიპ. „საქმედი კვლევის სერვის-ცენტრი“	07.08.2014 17:30 ქ. ვიზი ვ.გ. შიძე	ე. ჯორჯაძე
2			
3			
4			
5			
6			
7			
8			
9			
10			

საკონკურსო აპარატის წევრი
 ე. ბოლქვაძე



სალაროს შემოსავლის ორდერი # 8093067

კოდი: REFLGE22

მომასხურე ბანკი	სს ბანკი "რესპუბლიკა", ცენტრალური ფილიალი
მიმღები	ს.ს.ი.პ. სახელმწიფო შესყიდვების სააგენტო (ყოფილი კონკურენციისა და სახელმწიფო შესყიდვების სააგენტო)
შემომტანი	დავით გაგოშიძე
საბუთის მონაცემები	პირადობის მოწმობა: იდ 0333547, პირადი #: 01008006290
შემოტანის დანიშნულება	საქ. კულტ. მემკვიდრ. დაც. ეროვნ. სააგ. ს/კ 204562311. ააიპ. კავშირი ტელთი საქართველო ს/კ 205112233. განცხ. მან. უნიკალ. ნომ. 1305
ობ.კოდი:	32
სახაზინო კოდი:	

დებუტი ანგ. N:	900010030000000
კრედიტი ანგ. N:	GE52 BR00 0001 0591 7185 43
თანხა	50.00 GEL
თანხა სიტყვებით	ორმოცდაათი ლარი 00 თეთრი

15044608
სურ. 12367

შემომტანი:  ბანკის პასუხისმგებელი მუშაკი 
მოლარე: 

ბანკის რეგისტრაციის კოდი
ბანკის მხარდაჭერილი
საბანკო კოდი: REFLGE22
11



სატენდერო წინადადების საგარანტიო უზრუნველყოფა #T33622-14

06 აგვისტო 2014 წელი

თბილისი

გარანტი: სს „საქართველოს ბანკი“ (შემდგომში „გარანტი“)

გარანტიის საიდენტიფიკაციო კოდი: 204378869

გარანტიის მისამართი: გაგარინის ქ. #29ა, თბილისი, 0160, საქართველო

პრინციპალი: ააიპ კავშირი ტელეო საქართველო (შემდგომში „პრინციპალი“)

პრინციპალის საიდენტიფიკაციო კოდი: 205112233

პრინციპალის მისამართი: საქართველო, ქ. თბილისის, ვაკე-საბურთალოს რაიონში ჭავჭავაძის გამზ., №46

ბენეფიციარი: სსიპ საქართველოს კულტურული მემკვიდრეობის დაცვის ეროვნული სააგენტო (შემდგომში „ბენეფიციარი“)

ბენეფიციარის საიდენტიფიკაციო კოდი: 204562311

საგარანტიო თანხა: 50 (ორმოცდაათი) ლარი

ვითვალისწინებთ რა, რომ პრინციპალი მზად არის წარმოადგინოს თავისი სატენდერო წინადადება ბენეფიციარის სატენდერო კომისიის მიერ (#1305) ივნის (შესტის მუნიციპალიტეტი) წმ. გიორგის სახელობის ეკლესიის მოხატულობის წინასაპროექტო შეფასება და საპროექტო-საბარჯთაღრიცხველი დოკუმენტაციის შედგენის მომსახურების მიწოდების მიზნით გამოცხადებულ ტენდერში მონაწილეობის მისაღებად.

სს „საქართველოს ბანკი“ ვიღებთ გამოუთხოვად ვალდებულებას ბენეფიციარის წინაშე, რომლის მიხედვითაც დროულად და სრულად უზრუნველყოფთ ბენეფიციარისათვის უკანონოდ 50 (ორმოცდაათი) ლარის გადახდას შემდეგ შემთხვევებში:

1. თუ სატენდერო წინადადების გახსნის შემდეგ პრინციპალმა უარს განაცხადა ტენდერში მონაწილეობაზე, თავისი სატენდერო წინადადების მოქმედების ვადის დასრულებამდე;
2. თუ პრინციპალი გამარჯვების შემთხვევაში უარს განაცხადებს ბენეფიციართან სახელმწიფო შესყიდვების შესახებ ხელშეკრულების დადებაზე;
3. თუ პრინციპალი დისკვალიფიცირებულ იქნა შესყიდვის პროცედურების დროს არაკეთილსინდისიერი ქმედების ჩადენის გამო.

გარანტიის მოქმედების ვადა არის: 06 ოქტომბერი 2014 წელი, შესაბამისად წინამდებარე გარანტია მოქმედებს აღნიშნული თარიღის ჩათვლით.

ბანკი უზრუნველყოფს საგარანტიო თანხის გადახდას ბენეფიციარის მოთხოვნის მიღებისთანავე, ბენეფიციარის მხრიდან ყოველგვარი მტკიცებულების წარმოდგენის გარეშე, იმ პირობით, რომ ბენეფიციარის მოთხოვნაში მითითებულ იქნება, რომელი ზემოაღნიშნული შემთხვევების დადგომის გამო ეკუთვნის მას ეს თანხა და შემსყიდველის მოთხოვნა საგარანტიო თანხის გადახდაზე წარედგინება ბანკს გარანტიის მოქმედების ვადის გასვლამდე მისამართზე: სს „საქართველოს ბანკი“ (ს/კ: 204378869), სათაო ოფისი, გაგარინის ქ. #29ა, თბილისი 0160, საქართველო, თბილისის დროით (UTC/GMT +04:00 hours) 17:00 საათამდე, კანცელარიის სამსახურში, ვაკე რაიონის ფინანსორების დეპარტამენტის საკურადლებო.

წერილობითი ფორმით წამოყენებულ ბენეფიციარის მოთხოვნას საბანკო გარანტიაზე თანხის ანაზღაურებასთან დაკავშირებით თან უნდა ერთვოდეს საბანკო გარანტიის ასლი და მოთხოვნაზე ხელმოწერილი პირის უფლებამოსილების დამადასტურებელი დოკუმენტი.

საბანკო გარანტია ავტომატურად უქმდება ქვემოაღნიშნული გარემოებებიდან ერთ-ერთის დადგომისთანავე:

- საბანკო გარანტიის ვადის გასვლით.
- გარანტის მიერ ბენეფიციარისთვის იმ თანხის გადახდით, რომელზედაც გაიცა საბანკო გარანტია.
- ბენეფიციარის მიერ გარანტიიდან გამომდინარე თავის უფლებებზე წერილობით უარის თქმისა და საბანკო გარანტიის ორიგინალის გარანტისათვის დაბრუნებისას.

გარანტიის მიმართ საბანკო გარანტიიდან გამომდინარე ბენეფიციარის კუთვნილი მოთხოვნის უფლების გადაცემა/დათმობა სხვა პირისათვის დაუშვებელია გარანტის წერილობითი თანხმობის გარეშე.

წინამდებარე საბანკო გარანტია რეგულაციებს ემორჩილება საქართველოს კანონმდებლობით.

სატენდერო კომისია
თბილისი, ვაკე რაიონი
გარანტიის განყოფილება



აფიდავიტი

საკონკურსო წინადადების დამოუკიდებლად განსაზღვრის თაობაზე

გამოცხადებულ კონკურსში მონაწილეობის მიღების მიზნით, ვადასტურებ, რომ ჩემს მიერ წარმოდგენილი საკონკურსო წინადადება შეტყობვებულია კონკურენტისგან დამოუკიდებლად. ასევე ვადასტურებ, რომ:

* ჩემთვის ცნობილია, რომ საკონკურსო წინადადება დისკვალიფიცირებული იქნება, თუ აღმოჩნდა, რომ აფიდავიტში მოცემული ინფორმაცია არის ყალბი ან/და ცრუ;

* უფლებამოსილი ვარ პრეტენზიის მიერ, ხელი მოვაწერო ამ აფიდავიტს და წარვადგინო ეს საკონკურსო წინადადება;

* ნებისმიერი პირი, რომლის ხელმოწერაც დაფიქსირებულია საკონკურსო წინადადებაზე, შესაბამისად უფლებამოსილია კონკურსანტის მიერ;

* ჩემთვის ცნობილია რომ ტერმინი "კონკურენტი" აფიდავიტის მიზნებიდან გამომდინარე, გულისხმობს ნებისმიერ პირს, რომელიც შესაძლებელია იყოს კონკურსანტი ან/და წარადგინოს საკონკურსო წინადადება ამ კონკურსში;

* მატერიალური გამოჩენის ან უპირატესობის მიღების მიზნით კონკურსანტსა და კონკურენტს შორის არ წარმოებულა კონსულტაცია, კომუნიკაცია, შეთანხმება ან მოლაპარაკება შემდეგ საკითხებთან დაკავშირებით:

- საკონკურსო წინადადების ფასი;
- საკონკურსო წინადადების ფასის გამოთვლის მეთოდი, კოეფიციენტი ან ფორმულა;
- საკონკურსო წინადადების წარდგენა ან წარდგენისგან თავის შეკავება;
- ისეთი საკონკურსო წინადადების განზრახ წარდგენა, რომელიც არ აკმაყოფილებს გამოცხადებულ საკონკურსო პირობებს;
- შესყიდვის ობიექტის ხარისხი, მოცულობა, ტექნიკური პირობები ან მიწოდების დეტალები, რომელთაც ეხება საკონკურსო წინადადება;

* საკონკურსო წინადადების პირობები კონკურსანტს წინასწარი განზრახვით, პირდაპირ ან არაპირდაპირ, არ გაუმჟღავნებია ან/და არგაუმჟღავნებს კონკურენტს საკონკურსო წინადადების განსაჯარობის მომენტამდე.

გავცემა ამ აფიდავიტის მოსაწარმს და ვადასტურებ წარმოდგენილი ინფორმაციის უტყუარობას.

თანხმობა

სახელმწიფო შესყიდვების მიზნებისთვის, აფიდავიტი წარმოადგენს საკონკურსო წინადადების დამოუკიდებლად განსაზღვრის თაობაზე წერილობით დოკუმენტს, რომლის ხელმოწერა, კონკურსანტის სახელით, ადასტურებს დოკუმენტში მითითებული ინფორმაციისა და გარემოებების უტყუარობას და საქართველოს კანონმდებლობით დადგენილი წესით პასუხს აგებს აღნიშნული ინფორმაციისა და გარემოებების უტყუარობაზე. აფიდავიტით განსაზღვრული პირობების დარღვევა იწვევს სისხლის-სამართლებრივ პასუხისმგებლობას საქართველოს სისხლის სამართლის კოდექსის 195-მუხლის შესაბამისად.

რ. ყოძინაძე



დანართი #3

2. ხელშეკრულების პროექტი

ტექნიკური დავალების დანართი

I. რეკვიზიტები:

კონკურსანტის იურიდიული ფორმა და დასახელება: ააიპ კავშირი ძველი საქართველო;

ხელმძღვანელის ვეარი და სახელი: ვაგოშიძე დავითი;

კონკურსანტის იურიდიული მისამართი: იღ.ჭავჭავაძის გამზირი № 46;

კონკურსანტის ფაქტური მისამართი: იღ. ჭავჭავაძის გამზირი № 46;

საინდენტიფიკაციო კოდი: 205112233;

კონკურსანტის ტელეფონის №: 599258259;

ელექტრონული მისამართი: datogagishidze@ymail.com

ბანკის კოდი: **BAGAGE22**

ანგარიშსწორების ანგარიში: **GE56BG000000127548400**

2. საკონკურსო წინადადებების ფასი: 5000
3. საკონკურსო წინადადებების მოქმედების ვადა: 6 სექტემბერი 2014წ.
4. საავეანსო თანხის ოდენობა პროცენტულად 40%

ხელმძღვანელის ხელის მოწერა: _____

რ. ვაგოშიძე



სვანეთი, თხზ.
საპროექტო სამუშაოების სახარჯდაღრიცხვო ფორმა

2014 წელი

№	სამუშაოების დასახელება	განზომ	რაოდენობა	ერთეულის ღირებულება ლარი	სრული ღირებულება ლარი
1	2	3	4	5	6
1	ეკონომიკური სტუმბი	კმ ²	50	18.20	900.00
2	დამსახურება იფინანსოვანი	კმ ²	50	18.20	900.00
3	არქიტექტორი				340.00
4	საოღო				300.00
5	ქმსკობი				464.00
6	სალონისაღმკონე				324.75
	შეღინება				
	არქიტექტორი 4 კლ. 12 ლა	ლ ²	12	15.00	720.00
	არქიტექტორი	ლ ²	4	15.00	60.00
	ქმსკობი	ლ ²	4	15.00	60.00
	საოღო	ლ ²	4	15.00	60.00
	სალონისაღმკონე	ლ ²	4	15.00	60.00
	შესღა				
	საინი				
	ლოკონტროლი				
	პირდაპირი ხარჯები				4208.75
	შეღინების ხარჯები	10%			420.88
	ჯამი				4629.63
	შესღა	8%			370.37
	ჯამი				5000.00
	აღი კონტროლი მდელი ხარჯოვანი				
	დღივი გეგოში				

რ. ვედიანი



აიპ „კავშირი ძველი საქართველო“.

შესრულებული საკონსერვაციო და კვლევითი სამუშაოების ნუსხა

N	დამკვეთის დასახელება	დრო	ობიექტის დასახელება
1	საქ. ისტორიულ ძეგლთა დაცვისა და გადარჩენის ფონდი	2006	უბისის წმ. გიორგის სახელობის ეკლესიის მოხატულობის საკონსერვაციო სამუშაოები. XIV ს.
2	საქ. ისტორიულ ძეგლთა დაცვისა და გადარჩენის ფონდი	2006	წევის ეკლესია
3	საქ. ისტორიულ ძეგლთა დაცვისა და გადარჩენის ფონდი	2006	ამაშუკეთის "ღვთა ღმრთისა"-ს XVI ს-ის მოხატულობის რეკონსტრუქციური კვლევა და საკონსერვაციო სამუშაოები
4	საქ. ისტორიულ ძეგლთა დაცვისა და გადარჩენის ფონდი	2007	უბისის წმ. გიორგის სახელობის ეკლესიის მოხატულობის საკონსერვაციო სამუშაოები. XIV ს.
5	საქ. ისტორიულ ძეგლთა დაცვისა და გადარჩენის ფონდი	2008	ვეჯინის ამაღლების ეკლესიის მოხატულობის საკონსერვაციო სამუშაოები. XVI ს.
6	საქ. ისტორიულ ძეგლთა დაცვისა და გადარჩენის ფონდი	2008	სემო კრიხის მოხატულობის გადაუდებელი საკონსერვაციო სამუშაოები. X-XI სს.
7	საქ. ისტორიულ ძეგლთა დაცვისა და გადარჩენის ფონდი	2008	სეგანის წმ. მარინეს ეკლესიის მოხატულობის საკონსერვაციო სამუშაოები. XVI ს.
8	საქ. ისტორიულ ძეგლთა დაცვისა და გადარჩენის ფონდი	2009	ხობის სამონასტრო კომპლექსი
9	საქ. ისტორიულ ძეგლთა დაცვისა და გადარჩენის ფონდი	2010	სოფ. ვაყას ღვთა ღმრთისას სახელობის ეკლესიის მოხატულობის საკონსერვაციო სამუშაოები. XVI-XVII სს. (საქ. ისტორიულ ძეგლთა დაცვისა და გადარჩენის ფონდის პროექტი).
10	საქ. ისტორიულ ძეგლთა დაცვისა და გადარჩენის ფონდი	2010	სამშვილდე
11	საქ. კულტურული მემკვიდრეობის დაცვის ეროვნული სააგენტო	2011	წმ. აბიბოს ნეკრესელის სახელობის სამონასტრო კომპლექსის, "ღმრთისმშობლის მიძინების" სახელობის ბაზილიკის XVI ს-ის მოხატულობაზე ნატარებელი კვლევა და პირველი ეტაპის

პ. ყოსტაძა



24	აიპ თბილისის განვითარების ფონდი	2013	აღმაშენებლის გამზირ N5- ში მდებარე დახარბასოს ტერის, კარხისის ზონდირების და მოხატვარეკონსტრუქციის სამუშაოები.
25	საქ. კულტურული მემკვიდრეობის დაცვის ეროვნული სააგენტო	2013	სამთავისის დასაუღეთის კარობტის ტიპანზე აღმოჩენილ მხატვრობის გადაუღებელი საკონსერვაციო სამუშაოები.

ე. ვიშნიკა



მომუშავე სპეციალისტების სია

მატვარ-რესტავრატორები:

დავით გაგოშიძე;

გიორგი გაგოშიძე;

დავით კობაიძე;

რევაზ ხოჯელანი.

არქიტექტორ-რესტავრატორი:

თენგიზ გაბუნია.

ბელოვნიშვილი:

მარინე ყენია.

ქიმიკოსი:

მურად ტყეშელაძე.

ბიოლოგი:

თამარ იაშვილი.



ააიპ კავშირი „ძველი საქართველო“

დირექტორი დავით გაგოშიძე

დავით გაგოშიძე

დავით გაგოშიძე CV

დაბადების თარიღი – 19. 04. 1960.

დაბადების ადგილი – თბილისი, საქართველო.

განათლება:

თბილისის 53-ე საშუალო სკოლა.

1977-82 – თბილისის სახელმწიფო უნივერსიტეტი, გეოგრაფია-გეოლოგიის ფაკულტეტი.

1984 – გრაბარის სარესტავრაციო ცენტრი, შუა საუკუნეების მხატვრობის კოპირება. ხელმძღვანელი პროფ. ა. ოჭინიკოვი. მოსკოვი, სსსრ.

1985-90 – თბილისის სახელმწიფო სამხატვრო აკადემია, ფერწერის ფაკულტეტის, ფერწერის რესტავრაციის სპეციალობა.

1990-91 – უ. ჯაფარიძის სახელობის შემოქმედებითი სტუდია.

მატარებული სამუშაოები:

მონაწილეობა:

1983-დან – სვანეთის, აფხაზეთის, კახეთის, ქართლის, გარეჯის IX-XVII სს-ის ეკლესიათა კედლის მხატვრობის, აგრეთვე შუა საუკუნეების დაზღური ფერწერის (ხატების) კონსერვაცია, რესტავრაცია, შესწავლა და კოპირება.

1997-2003 – მონაწილეობა გერმანულ-პოლანდიური ფონდის “პირიზონის” მიერ დაფინანსებულ ექსპედიციებში სვანეთში.

2002-01 – მონაწილეობა იტალიელ კოლეგებთან ერთად ყინცვისის XIII ს-ის ფერწერის საკონსერვაციო სამუშაოებში (მსოფლიო ბანკის პროექტი).

2003 – წაღუნჯის XIV ს-ის კედლის მხატვრობის კონსერვაცია (იუნესკოს პროექტი).

2003 – მარტვილის ღმრთისმშობლის სახელობის ეკლესიის მოხატულობის მდგომარეობის კვლევა (ხელოვნების საერთაშორისო ცენტრის პროექტი)

ხელმძღვანელობა:

2002 – ანანურის XVII-XVIII სს-ის ეკლესიის კედლის მხატვრობის კონსერვაცია და კოპირება.

2004 – დირბის XVI-XVII სს-ის მოხატულობის საკონსერვაციო სამუშაოები; საქ. ისტორიულ ძეგლთა დაცვისა და გადარჩენის ფონდის პროექტი.

2005 – მატანის ცხრაკარას სამონასტრო კომპლექსის მოხატულობათა გადაუდებელი საკონსერვაციო სამუშაოები; XIV-XVI სს. (კულტურის სამინისტროს პროექტი).

2005 – ყინცვისის სამონასტრო კომპლექსის მოხატულობათა კვლევა. XII-XVI სს. (კულტურის სამინისტროს პროექტი).

2005 – უბისის წმ. გიორგის სახელობის ეკლესიის მოხატულობის ტექნიკური კვლევა და გადაუდებელი საკონსერვაციო სამუშაოები; XIV ს. (კულტურის სამინისტროს პროექტი).

2005 – ზარზმის ეკლესიის მოხატულობის კვლევა; XIV ს. (კულტურის სამინისტროს პროექტი).

2005 – კულაშის ჯვართაშაღღების ეკლესიის მოხატულობის საკონსერვაციო სამუშაოები; XVI ს. (საქ. ისტორიულ ძეგლთა დაცვისა და გადარჩენის ფონდის პროექტი).

2006-2007 – უბისის წმ. გიორგის სახელობის ეკლესიის მოხატულობის საკონსერვაციო სამუშაოები. XIV ს. (საქ. ისტორიულ ძეგლთა დაცვისა და გადარჩენის ფონდის პროექტი).

2006 – უნცესის სამონასტრო კომპლექსის მოხატულობათა საკონსერვაციო სამუშაოები. XII–XVI სს. (საქ. ისტორიულ ძეგლთა დაცვისა და გადარჩენის ფონდის პროექტი).

2006 – იერუსალიმის ჯერის მონასტრის საქართველოში დაბრუნებული მძიმედ დაზიანებული ფრესკების საკონსერვაციო სამუშაოები და სამუზეუმო სახის მიცემა. XVII ს. (ქართულ სიძველეთა მოძიებისა და კვლევის ცენტრი).

2007 – ამაშუკეთის “დედა ღმრთისა”-ს XVI ს-ის მოხატულობის ტექნიკური კვლევა და საკონსერვაციო სამუშაოები (საქ. ისტორიულ ძეგლთა დაცვისა და გადარჩენის ფონდის პროექტი).

2006-2009 – აბასთუმნის ნეკელის სახელობის ეკლესიის მოხატულობის საკონსერვაციო სამუშაოები. 1905 წ.

2008 – ვეჯინის ამაღლების ეკლესიის მოხატულობის საკონსერვაციო სამუშაოები. XVI ს. (საქ. ისტორიულ ძეგლთა დაცვისა და გადარჩენის ფონდის პროექტი).

2008 – ზემო კრიხის მოხატულობის გადაუდებელი საკონსერვაციო სამუშაოები. X–XI სს. (საქ. ისტორიულ ძეგლთა დაცვისა და გადარჩენის ფონდის პროექტი).

2009 – აბასთუმნის წმ. გიორგის ეკლესიის მოხატულობის საკონსერვაციო სამუშაოები. XIV ს. (საქ. ისტორიულ ძეგლთა დაცვისა და გადარჩენის ფონდის პროექტი).

2009 – ნეკრესის კანკელის მოხატულობის გაწმენდა. XVI ს. (საქართველოს კულტურული მემკვიდრეობის დაცვის ეროვნული სააგენტო)

2009 – კალაურის წმ. გიორგის ეკლესიის მოხატულობის საკონსერვაციო სამუშაოები. XVI ს. (საქ. ისტორიულ ძეგლთა დაცვისა და გადარჩენის ფონდის პროექტი).

2009 – ზეგანის წმ. მარინეს ეკლესიის მოხატულობის საკონსერვაციო სამუშაოები. XVI ს. (საქ. ისტორიულ ძეგლთა დაცვისა და გადარჩენის ფონდის პროექტი).

2010 – ხოფ. ვაყას დედა ღმრთისას სახელობის ეკლესიის მოხატულობის საკონსერვაციო სამუშაოები. XVI-XVII სს. (საქ. ისტორიულ ძეგლთა დაცვისა და გადარჩენის ფონდის პროექტი).

2010 – მოწამეთას სამონასტრო კომპლექსში არსებული მოხატულობის საკონსერვაციო სამუშაოები (საქართველოს კულტურული მემკვიდრეობის დაცვის ეროვნული სააგენტოს ტენდერი).

2010 – იოსებ ალავერდელის საფლავის თავზე ამოშენებულ თაღზე მდებარე ფრესკის მოხსნა (საქართველოს კულტურული მემკვიდრეობის დაცვის ეროვნული სააგენტოს ტენდერი).

2011 – წმ. იოსებ ალავერდელის საფლავის თავზე აღმოჩენილი ფრესკის ტექნიკური კვლევა და საკონსერვაციო სამუშაოები (საქართველოს კულტურული მემკვიდრეობის დაცვის ეროვნული სააგენტოს ტენდერი).

2011 – სვეტიცხოველი. სამხრეთის კედლის ფრესკის კონსერვაცია. (საქართველოს კულტურული მემკვიდრეობის დაცვის ეროვნული სააგენტოს ტენდერი).

2011 – წმ. აბიბოს ნეკრესელის სახელობის სამონასტრო კომპლექსის, “ღმრთისმშობლის მიძინების” სახელობის ბაზილიკის XVI ს-ის მოხატულობაზე ჩატარებული პირველი ეტაპის საკონსერვაციო სამუშაოები (საქართველოს კულტურული მემკვიდრეობის დაცვის ეროვნული სააგენტოს ტენდერი).

- 2011 - კვიპროსი, ღაღის ქართული სამონასტრო კომპლექსის მოხატულობის ფრაგმენტების საკონსერვაციო სამუშაოები (საქართველოს კულტურული მემკვიდრეობის დაცვის ეროვნული სააგენტოს ტენდერი).
- 2011 - თბილისი, აღმაშენებლის 149-ის ფასადის დეკორის აღდგენა (თბილისის განვითარების ფონდი)
- 2011 - თბილისი, აღმაშენებლის 128-ის ფასადის დეკორის დადგენა (კვლევა) და მოხატვა (თბილისის განვითარების ფონდის პროექტი).
- 2011 - თბილისი, საქართველოს თეტრის, მუსიკის, კინოს და ქორეოგრაფიის სახელმწიფო მუზეუმი. ინტერიერის კედლების ზონდირების II ეტაპი და აღმოჩენილი მოხატულობის ზოგიერთი ფრაგმენტზე ჩატარებული საკონსერვაციო სამუშაოები (თბილისის განვითარების ფონდის პროექტი).
- 2012 - თბილისი, Georgian National Museum. The Metropolitan Museum of Arts. Project "Reconstruction of the Past. Tradition and Transformation" Re-installation of the Medieval Galleries of the Georgian National Museum. Supported by UNESCO participation program 2010-2011
(ბერთუბანი, თამარ მეფის და ლაშა გიორგის XIII ს; ნაზახტევი XIV ს; ჭალა, ქაიხოსრო აბაშიძე XVI ს; ჭალა, 40 მონამე XVI ს; კედლიდან მოხსნილი ფრესკების სამუშეუშო ექსპონატად მოწესრიგება)
- 2012 - თბილისი, მარჯანიშვილის ქუჩის №18-ში სადარბაზოს მოხატულობის სარესტავრაციო-საკონსერვაციო სამუშაოები (თბილისის განვითარების ფონდის პროექტი).
- 2012 - თბილისი, მარჯანიშვილის ქუჩის № 1 პროექტის ფასადის მოხატვის სამუშაოები (თბილისის განვითარების ფონდის პროექტი).
- 2012 - მარჯანიშვილის ქუჩა № 5 პროექტის ფასადის ნიშის მოხატვა (თბილისის განვითარების ფონდის პროექტი).
- 2012 - თბილისი, უზნაძის ქუჩაზე მდებარე სახლი №15-ის სადარბაზოს მოხატულობის რესტავრაცია-რეკონსტრუქცია. (თბილისის განვითარების ფონდის პროექტი).
- 2013 - სამთავისის ტაძრის დასავლეთის კარიბჭის ტიმპანზე აღმოჩენილ მხატვრობაზე ჩატარებული გადაუდებელი საკონსერვაციო სამუშაოები. (საქართველოს კულტურული მემკვიდრეობის დაცვის ეროვნული სააგენტოს).
- 2013 - თბილისი, დ. აღმაშენებლის გამზ. №5-ის სადარბაზოს კერისა და კარნიზის ზონდირება და მოხატვა-რეკონსტრუქციის სამუშაოები. (თბილისის განვითარების ფონდის პროექტი).

პუბლიკაციები:

- ამროლენათა X ს-ის საქტიტორო წარწერები ნვაბიანის მაცხოვრის სახელობის ეკლესიიდან, "ძეგლის მეგობარი", №1, 1987.
- ქართული ხელოვნების დღეების პლაკატი "GEORGIARTE", (გერმანია, კამბურგი, 1998წ. 1-22 ნოემბერი).
- ქართული მუსიკის დღეების პლაკატი და ბუკლეტის გარეკანი "Haraloo" (გერმანია, კამბურგი, 2001წ. 27 მაისი - 2 ივნისი).
- ბუკლეტის გარეკანი "Cinema Georgien" (გერმანია, კამბურგი, მეტროპოლისი, 2002წ. მაისი - ოქტომბერი).
- ბუკლეტის გარეკანი "Georgische kulturtage" (გერმანია, 2002წ. 12-30 ივნისი).

ანანურის ღმრთისმშობლის ეკლესიის მოხატულობის კონსერვაცია, "საქართველოს ხიბელები" №2, 2002.

კატალოგი მიძღვნილი ისრაელის დამოუკიდებლობის 58-ე წლისთავისადმი, 2006წ.

წმინდა იოსებ აღაგერდელის საფლავი, აღმოჩენილ ფრესკაზე ჩატარებული საკონსერვაციო სამუშაოები, "ძველი ხელოვნება დღეს", თბილისი, 02, 2011

ნევრესის მონასტრის "ღმრთისმშობლის მიძინების" ეკლესია. XVI საუკუნისმოხატულობის საკონსერვაციო სამუშაოების პირველი ეტაპი. „ძველი ხელოვნება დღეს“, 03.2012

სამეცნიერო კონფერენციები:

ქართული ხელოვნებისადმი მიძღვნილი IV საერთაშორისო სიმპოზიუმი, თბილისი, 1989წ.

2012 – რესტავრატორთა საერთაშორისო კონფერენცია. თბილისი, 17-20 აპრილი, 2012 წ. ორგანიზატორები: საქართველოს თეატრის, მუსიკის, კინოსა და ქორეოგრაფიის სახელმწიფო მუზეუმი; საქართველოს კულტურისა და ძეგლთა დაცვის სამინისტრო; საქართველოს დავით აღმაშენებლის სახელმწიფო უნივერსიტეტი. თბილისი, ილია ჭავჭავაძის გამზ №25.

გამოფენები:

1989 - პერსონალური გამოფენა: შუასაუკუნეების ქართული კედლის მხატვრობის ასლების და ასლი-რეკონსტრუქციების გამოფენა, მიძღვნილი ქართული ხელოვნების; IV საერთაშორისო სიმპოზიუმისადმი, მხატვრის სახლი, თბილისი, საქართველო.

1995 - პერსონალური გამოფენა: შუასაუკუნეების ქართული კედლის მხატვრობის ასლები და ასლი-რეკონსტრუქციები, თელავი, საქართველო.

მისამართი:

საქართველო, 380079, თბილისი, კეკელიძის 25, ბინა 172.

ტელ.: +99532 2292810; +99532 2290414. მობილ.: 599 258259.

E-mail: <datogagoshidze@ymail.com>

CV 1

სახელი, გვარი – თენგიზ გაბუნია

დაბადების წელი, ადგილი – 1954. 21. 03. ქობილისი

განათლება – 1961–1971წ.წ თბილისის 47-ე საშ.სკოლა

1974 – 1980 წ.წ სამხატვრო აკადემია, არქიტექტურის ფაკ. რესტავრაციის განხრა.

პროფესია– არქიტექტორ რესტავრატორი

საქმიანობა წლების განმავლობაში

1972-1974 სარესტავრაციო სახელოსნო, ტექნიკოსი.

1980-2001 ძველთა დაცვის სამმართველო. არქ-რესტავრატორი.

2001–2011 საქართველოს საპატრიარქოს ხუროთმოძღვრების, ხელოვნების და რესტავრაციის ცენტრი. ფონდი “ძველი საქართველო” არქიტექტორ-რესტავრატორი

მნიშვნელოვანი პროექტები

1980 -2010 სამშვილდის ნაქალაქარი: სიონი (1985 დაიწყო კონსერვაცია და შეწედა 1992წ), სამნავიანი ბაზილიკა (განხორციელებული), თევდორეწმინდა, წმ. გიორგი, პალატის ეკლესია, ციტადელი, ისტორიული გზა-გადაღვანი, (ნაწილობრივ განხორცი)

1980-1983 სვანეთი. ეკლესიები: მულახი, ღატალი,ჩვაბიანი. სოფ ჩაჯაშის კომპლექსი- მარუბები

1983 ვაკის ნახოფლარის ღვთისმშობელი (განხ)

2000 დავით გარეჯი: ღაურა:საცხოვრებელისახლი და სატრაპეზო (განხორციელებული,

2004 დავით გარეჯი: აღდგომის ეკლესია(განხორციელებული) წმ ელიას ნიში(განხორციელებული), ორმოცმოწამეთა (განხორცი)

1992-1993 ქემურტის წმინდა გიორგის ეკლესია(განხორცი)

1998 -2010 ნიქოზის სამონასტრო კომპლექსი: ღვთაების ტაძარი, ეპისკოპოსის სასახლე.

სამრეკლო,(სამივე განხორციელებული)

- 2009 ქვემო ნიქოზის წმ გიორგის(განხ)
- 1995 ქვემო ნიქოზის კვირაცხოველის ეკლესია(განხ)
- 2004-2008 წყლულეთის ივერიის ღვთისმშობლის ეკლესია (განხ)
- 2005 ტიმოთესუბანი (განხორც)
- 2005-2010 სამთავისის კომპლექსი; სამრეკლო, მცირე ეკლესია, ძველი ბაზილიკა
(სამივე განხორციელებული)
- 2001- 2008 კაცხის სვეტის კომპლექსი: მესვეტეს ეკლესია , სვეტის ეკლესია, სენაკები
სვეტზე. (სამივე განხორც)
- 2008-2009 ნავარძეთის წმ. გიორგის ეკლესია(განხორც)
- 19887 ქსნის ციხის კონსერვაცია აღდგენა (განხორც)
- 1984-1989 გორის ციხის კონს-აღდგენა(განხორც)
- 1980-1981 ღვირის კვირიკეწმინდის ეკლესია. კვლევა,გაწმენდა პროექტირება.
- 2004 ატენის სიონი, სუბსტრუქციის კვლევა პროექტირება(განხ)
- 2005-2006 მარტვილის ტაძარი. კვლევა პროექტირება
- 2001 თიღვას ტაძარი,(განხ)
- 2002 ურბნისის საკათედრო ტაძარი (განხორც.)
- 2003-2008 ალევის სამების სამონასტრო კომპლექსი (ნაწ. განხ)
- 2006 მოსაბრუნის დარბაზული ეკლესია (განხ)
- 2007 წირქოლის ეკლესია (განხ)
- 2006 ტბისის ღვთისმშობელი (განხ)
- .2006-2011 კვიპროსის რესპუბლიკაში ღვთისმშობლის სამონასტრო კომპლექსი (განხ)
- 2007 ძველი თბილისის საცხოვრებელი სახლები (ნაწ. განხ)
- 2011 ყინცვისის სამრეკლო (განხ)
- 2011 ნატახტარის ეკლესია (განხ)
- 2011 ანაკლიის ციხესიმაგრე (განხ)

1980-2011 წწ კვლევითი, აზომვითი და საპროექტო სამუშაოები: კაწარეთის სამება, გოგიახ ციხე ბორჯომში, პეტრესციხე ლიკანში, ხლესის ციხე, დვირის ციხე, ყვიბისის ეკლესია, რველის ციხე ახალდაბის კოშკი, ფეტვისხევის კომპლექსი, წეროსხევის კომპლექსი, დავათის ეკლესია, მიტარბის ეკლესია, თორის საყდარი, ჭობისხევის კომპლექსი, ჩითახევის მწვანე მონასტერი, ვახვახიშვილების სახლი თელავში, საჩინოს ეკლესია, ჩხარის, თუზის ეკლესია, ქოზიფას მონასტერი, სკანდას ციხე, ჭაქვინჯის ციხესიმაგრე, კორცხელის ეკლესია, შხუფის ციხის კომპლექსი, აბუდათის კომპლექსი, ქსუისს და თამარაშენის ეკლესიები, თეკლათი, ქსნის გავაზი, სარკის მონასტერი, ბრეთი, სამღურეთის კომპლექსი, სიდნაღის კოშკები, გაღაფანი, სახლები, და სხვ.

1988-1989წწ. ძეგლების აზომვა, კვლევა ფიქსაცია ნუსხისათვის (მეორე, მესამე ტომი) გამოქვეყნებული სტატიები – ძეგლის მეგობარი – “გორის ციხე”,

ნიჯიხევის რვააბსიდიანი ეკლესია

საქართველოს გარეთ ნატარებული კვლევითი საპროექტო და საწარმოო სამუშაოები –

ჩეჩენო-ინგუშეთი: ტეობაურდი, ალბიურდი, დაღესტანი : დათუნას ეკლესია,

აზერბაიჯანი(საინგილო) კვიპროსის რესპუბლიკა დაღის მონასტერი.

კონკურსები – ფონდ “ღია - საქართველოს” გრანტით:

1997-1998წწ კვლევითი და აზომვითი სამუშაოები ქვემო ქართლში

აზომილია და შესწავლილი 200 ზე მეტი ძეგლი

2004წ. გამარჯვებული პროექტების(ფილმების) “სამშვილდე” და “ქვათა შეკრება”

ხელმძღვანელი, /თანაავტორიები: დ.კანდელაკი, გ. მორბუდაძე /

ა.შ. შ-საელჩოს და მსოფლიო ბანკის მიერ გამოცხადებულ კონკურსებში

გამარჯვებული და დაფინანსებულ პროექტები (კვლევები და აღდგენითი სამუშაოები):

ტიმოთესუბანი, ატენის ხიონი, გელათის დვთისმშობლის ტაძრის ნართექსი კვდერთი,

უინწვისის

სამონასტრო კომპლექსი. დავით გარეჯი-ლავერა, თიღვას ტაძარი, ურბნისის საკათედრო ტაძარი, ნიქოზის ღუთაება და სამრეკლო, ნოქალაქევის სასახლე, მარტვილის ტაძარი

დავითი კობაიძე CV

დაბადების თარიღი - 28. 03. 1983.

დაბადების ადგილი - თბილისი, საქართველო

განათლება:

საქართველოს სახელმწიფო სამხატვრო აკადემია,
რესტავრაციის, ხელოვნებათ მცოდნეობისა და თეორიის ფაკულტეტი
(2000-2007წწ.)

სპეციალობა: მხატვარ-რესტავრატორი

საკონსერვაციო და კვლევითი სამუშაოები:

2005 - ხვანეთი, სოფ. ნეზგუნი (წმ. გიორგი სახ. ტაძარი)

2006 - ზესტაფონის რ/ნ სოფ. წვეა (ღვთისმშობლის სახ. ტაძარი)

ხარაგაულის რ/ნ სოფ. ვანი (წმ. გიორგი სახ. ტაძარი)

ადიგენის რ/ნ სოფ. ზარზმა (ღვთისმშობლის მიძინების სახ. ტაძარი)

ატენის ხეობა სოფ. ბობნევი

2007 - ადიგენის რ/ნ სოფ. ზარზმა (ღვთისმშობლის მიძინების სახ.
ტაძარი)

2008 - ახალციხის რ/ნ საფარის მონასტერი (წმ. მარინეს სახ. ტაძარი)

ადიგენის რ/ნ სოფ. ზარზმა (ღვთისმშობლის მიძინების სახ. ტაძარი)

ადიგენის რ/ნ ჭულეს მონასტერი

ახალციხის რ/ნ აბასთუმანი (წმ. ნეველის სახ. ტაძარი)

2009 - ახალციხის რ/ნ აბასთუმანი (წმ. ნეველის სახ. ტაძარი)

გურჯაანის რ/ნ სოფ. კალაური (წმ. გიორგი სახ. ტაძარი)

2010 - ხაშურის რ/ნ სოფ. ვაყა (ღვთისმშობლის სახ. ტაძარი)

2010 - იოსებ აღავერდელის საფლავის თავზე ამოშენებულ თავზე
მდებარე ფრესკის მოხსნა (საქართველოს კულტურული მემკვიდრეობის
დაცვის ეროვნული სააგენტოს ტენდერი).

2010 - წმ. იოსებ აღავერდელის საფლავის თავზე აღმოჩენილი ფრესკის
ტექნიკური კვლევა და საკონსერვაციო სამუშაოები საქართველოს
კულტურული მემკვიდრეობის დაცვის ეროვნული სააგენტოს ტენდერი).

2011 - სვეტიცხოველი. სამხრეთის კედლის ფრესკის კონსერვაცია.
(საქართველოს კულტურული მემკვიდრეობის დაცვის ეროვნული
სააგენტოს ტენდერი).

2011 - წმ. აბიბოს ნეკრესელის სახელობის სამონასტრო კომპლექსის,
“ღმრთისმშობლის მიძინების” სახელობის ბაზილიკის XVI ს-ის
მოხატულობაზე ჩატარებული კვლევა და პირველი ეტაპის
საკონსერვაციო სამუშაოები (საქართველოს კულტურული მემკვიდრეობის
დაცვის ეროვნული სააგენტოს ტენდერი).

2011 - აღმაშენებლის 149-ის ფასადის დაზიანებული დეკორის აღდგენა
(თბილისის განვითარების ფონდის პროექტი).

2011 - საქართველოს თეატრის, მუსიკის, კინოს და ქორეოგრაფიის
სახელმწიფო მუზეუმის ინტერიერის კედლების ზონდირება, კვლევა და
აღმოჩენილი მოხატულობის ზოგიერთ ფრაგმენტზე ჩატარებული
საკონსერვაციო სამუშაოები. (თბილისის განვითარების ფონდის
პროექტი).

- 2011 – აღმაშენებლის 128-ის ფასადის დეკორის დადგენა (კვლევა) და რეკონსტრუქცია (თბილისის განვითარების ფონდის პროექტი).
- 2012 – თბილისი, მარჯანიშვილის ქუჩის №18-ში სადარბაზოს მოხატულობის სარესტავრაციო-საკონსერვაციო სამუშაოები (თბილისის განვითარების ფონდის პროექტი).
- 2012 – თბილისი, მარჯანიშვილის ქუჩის № 1 პროექტის ფასადის მოხატვის სამუშაოები (თბილისის განვითარების ფონდის პროექტი).
- 2012 – მარჯანიშვილის ქუჩა № 5 პროექტის ფასადის ნიშის მოხატვა (თბილისის განვითარების ფონდის პროექტი).
- 2012 – თბილისი, უზნაის ქუჩაზე მდებარე სახლი №15-ის სადარბაზოს მოხატულობის რესტავრაცია-რეკონსტრუქცია. (თბილისის განვითარების ფონდის პროექტი).
- 2013 - სამთავისის ტაძრის დასავლეთის კარიბჭის ტიმპანზე აღმოჩენილ მხატვრობაზე ჩატარებული გადაუდებელი საკონსერვაციო სამუშაოები. (საქართველოს კულტურული მემკვიდრეობის დაცვის ეროვნული სააგენტოს).
- 2013 – თბილისი, დ. აღმაშენებლის გამზ. №5-ის სადარბაზოს ჭერისა და კარნიზის ზონდირება და მოხატვა-რეკონსტრუქციის სამუშაოები. (თბილისის განვითარების ფონდის პროექტი).

მისამართი:

საქართველო, თბილისი, ნუცუბაძის III მკ/რნ-ი

ტელ: +995 (58) 66 22 40

E-mail: <jamaloom@yahoo.com>

Curriculum Vitae

გაგოშიძე გიორგი

პერსონალური მონაცემები:

დაბადების თარიღი 21. 07. 1983

მისამართი თბილისი, 0194, საბურთალოს ქ. №40, II კორპ. ბ.28

ტელეფონი (+995 32) 36-25-73; (+995 99) 45-12-14

E-mail: georgegagoshidze@ymail.com

განათლება:

2002-2007 თბილისის სამხატვრო აკადემია

1998-2002 ნიკოლაძის სახ. სამხატვრო სასწავლებელი

მუშაობის სტაჟი:

კედლის მხატვრობის საკონსერვაციო სამუშაოები და კვლევები:

2013 - სამთავისის ტაძრის დასავლეთის კარიბჭის ტიმპანზე აღმოჩენილ მხატვრობაზე ჩატარებული გადაუდებელი საკონსერვაციო სამუშაოები. (საქართველოს კულტურული მემკვიდრეობის დაცვის ეროვნული სააგენტოს).

2013 – თბილისი, დ. აღმასენებლის გამზ. №5-ის სადარბაზოს ჭერისა და კარნიზის ზონდირება და მოხატვა-რეკონსტრუქციის სამუშაოები. (თბილისის განვითარების ფონდის პროექტი).

2012 – თბილისი, Georgian National Museum. The Metropolitan Museum of Arts. Project "Reconstruction of the Past. Tradition and Transformation" Re-installation of the Medieval Galleries of the Georgian National Museum. Supported by UNESCO participation program 2010-2011 (შერთუბანი, თამარ მეფის და ლაშა გიორგის XIII ს; ნაზახტევი XIV ს; ჭალა, ქაიხოსრო აბაშიძე XVI ს; ჭალა, 40 მონაშე XVI ს; კედლიდან მოხსნილი ფრესკების სამუზეუმო ექსპონატად მოწესრიგება)

2012 – თბილისი, მარჯანიშვილის ქუჩის №18-ში სადარბაზოს მოხატულობის სარესტავრაციო-საკონსერვაციო სამუშაოები (თბილისის განვითარების ფონდის პროექტი).

2012 – თბილისი, მარჯანიშვილის ქუჩის № 1 პროექტის ფასადის მოხატვის სამუშაოები (თბილისის განვითარების ფონდის პროექტი).

2012 – მარჯანიშვილის ქუჩა № 5 პროექტის ფასადის ნიშის მოხატვა (თბილისის განვითარების ფონდის პროექტი).

2012 - თბილისი, უსნაძის ქუჩაზე მდებარე სახლი №15-ის სადარბაზოს მოხატულობის რესტავრაცია-რეკონსტრუქცია. (თბილისის განვითარების ფონდის პროექტი).

2011 - კვიპროსი, ღაღის ქართული სამონასტრო კომპლექსის მოხატულობის ფრაგმენტების საკონსერვაციო სამუშაოები. (საქართველოს კულტურული მემკვიდრეობის დაცვის ეროვნული სააგენტოს ტენდერი).

2011 - აღმაშენებლის 149-ის ფასადის დაზიანებული დეკორის აღდგენა (თბილისის განვითარების ფონდის პროექტი).

2011 - საქართველოს თეტრის, მუსიკის, კინოს და ქორეოგრაფიის სახელმწიფო მუზეუმის ინტერიერის კედლების ზონდირება, კვლევა და აღმოჩენილი მოხატულობის ზოგიერთ ფრაგმენტზე ჩატარებული საკონსერვაციო სამუშაოები. (თბილისის განვითარების ფონდის პროექტი).

2011 - აღმაშენებლის 128-ის ფასადის დეკორის დადგენა (კვლევა) და რეკონსტრუქცია (თბილისის განვითარების ფონდის პროექტი).

2011 წმ. აბიბოს ნეკრესელის სახელობის სამონასტრო კომპლექსის, "ღმრთისმშობლის მიძინების" სახელობის ბაზილიკის XVI ს-ის მოხატულობაზე ჩატარებული კვლევა და პირველი ეტაპის საკონსერვაციო სამუშაოები (საქართველოს კულტურული მემკვიდრეობის დაცვის ეროვნული სააგენტოს ტენდერი).

2011 სვეტიცხოველი, სამხრეთის კედლის ფრესკის კონსერვაცია. (საქართველოს კულტურული მემკვიდრეობის დაცვის ეროვნული სააგენტოს ტენდერი).

2011 წმ. იოსებ ალავერდელის საფლავის თავზე აღმოჩენილი ფრესკის ტექნიკური კვლევა და საკონსერვაციო სამუშაოები (საქართველოს კულტურული მემკვიდრეობის დაცვის ეროვნული სააგენტოს ტენდერი).

2011 - მარტვილის ღვთისმშობლის სახელობის ეკლესიის მინაშენში ჩრდილოეთ კედელზე აღმოჩენილი ფრესკის გაწმენდა-კონსერვაცია.

2010 სოფ. ვაყას დედა ღმრთისას სახელობის ეკლესიის მოხატულობის საკონსერვაციო სამუშაოები. XVI-XVII სს. (საქ. ისტორიულ ძეგლთა დაცვისა და გადარჩენის ფონდის პროექტი).

2010 წმ. იოსებ ალავერდელის საფლავის თავზე ამოშენებულ თავზე მდებარე ფრესკის მოხსნა (საქართველოს კულტურული მემკვიდრეობის დაცვის ეროვნული სააგენტოს ტენდერი).

2009 ზეგაანი, წმ. მარინეს ეკლესია (XVI ს.) (საქ. ისტორიულ ძეგლთა დაცვისა და გადარჩენის ფონდის პროექტი).

2009 კალაური, წმ.გიორგის ეკლესია (XVI ს.) (საქ. ისტორიულ ძეგლთა დაცვისა და გადარჩენის ფონდის პროექტი)

2009 აბასთუმანი, წმ.გიორგის ეკლესია (XIV ს.) (საქ. ისტორიულ ძეგლთა დაცვისა და გადარჩენის ფონდის პროექტი).

2008 ვუჯინი, ამაღლების ეკლესია (XVI ს.) (საქ. ისტორიულ ძეგლთა დაცვისა და გადარჩენის ფონდის პროექტი).

2008 ზემო კრიხი, მთავარანგელოზის ეკლესია(X-XI ს.ს.) (საქ. ისტორიულ ძეგლთა დაცვისა და გადარჩენის ფონდის პროექტი).

2007 ამაშუკეთი, ღვთისმშობლის ეკლესია (XVI ს.) (საქ. ისტორიულ ძეგლთა დაცვისა და გადარჩენის ფონდის პროექტი).

2006-2007	უბისა, წმ. გიორგის ეკლესია (XIV ს.) (საქ. ისტორიულ ძეგლთა დაცვისა და გადარჩენის ფონდის პროექტი).
2006-2009	აბასთუმანი, წმ. ნეველის ეკლესია (XX ს.)
2006	ყინწვისი, წმ. ნიკოლოზის ეკლესია (XIII-XVI ს.ს.) (საქ. ისტორიულ ძეგლთა დაცვისა და გადარჩენის ფონდის პროექტი).
2006	ყინწვისი, ღვთისმშობლის ეკლესია (XIII ს.) (საქ. ისტორიულ ძეგლთა დაცვისა და გადარჩენის ფონდის პროექტი).
2005	წმ. სებასტიანის ფრესკა იერუსალიმის ჯვრის მონასტრიდან (XVIII ს.)
2005	კულაში, ჯვართამაღლების ეკლესია (XVI ს.) (საქ. ისტორიულ ძეგლთა დაცვისა და გადარჩენის ფონდის პროექტი).
2005	მატანი, "ცხრაკარა" (XVI ს.) (კულტურის სამინისტროს პროექტი).
2004	იელი, შაცხოვრის ეკლესია (XII ს.)
2003	დირბი, ღვთისმშობლის მიძინების ეკლესია (XIV ს.) (საქ. ისტორიულ ძეგლთა დაცვისა და გადარჩენის ფონდის პროექტი).
2002	წალენჯიხა, მთავარანგელოზის ეკლესია (XIV ს.)
2002	ანანური, ღვთისმშობლის ეკლესია (XVIII ს.)
2001	ღაღაში, შაცხოვრის ეკლესია (X-XVI ს.ს.)
2001	ფარის ხეფი, წმ. გიორგის ეკლესია (X-XVI ს.ს.)
2000	ყინწვისი, წმ. ნიკოლოზის ეკლესია (XIII ს.)

წინასაკონსერვაციო კვლევები (მონაწილეობა):

- 2003 - მარტვილის ღვთისმშობლის სახელობის ეკლესიის მოხატულობის მდგომარეობის კვლევა (ხელოვნების საერთაშორისო ცენტრის პროექტი)
- 2005 - ყინწვისის სამონასტრო კომპლექსის მოხატულობათა კვლევა. XII-XVI სს. (კულტურის სამინისტროს პროექტი).
- 2005 - უბისის წმ. გიორგის სახელობის ეკლესიის მოხატულობის ტექნიკური კვლევა და გადაუდებელი საკონსერვაციო სამუშაოები; XIV ს. (კულტურის სამინისტროს პროექტი).
- 2005 - ზარზმის ეკლესიის მოხატულობის კვლევა; XIV ს. (კულტურის სამინისტროს პროექტი).
- 2007 - ამაშუკეთის "ღვთა ღმრთისა"-ს XVI ს-ის მოხატულობის ტექნიკური კვლევა და საკონსერვაციო სამუშაოები (საქ. ისტორიულ ძეგლთა დაცვისა და გადარჩენის ფონდის პროექტი).
- 2011 - წმ. იოსებ აღაგერდელის საფლავის თავზე აღმოჩენილი ფრესკის ტექნიკური კვლევა და საკონსერვაციო სამუშაოები (საქართველოს კულტურული მემკვიდრეობის დაცვის ეროვნული სააგენტოს ტენდერი).
- 2011 - წმ. აბიძის ნეკრესელის სახელობის სამონასტრო კომპლექსის, "ღვთისმშობლის მიძინების" სახელობის ბაზილიკის XVI ს-ის მოხატულობაზე ჩატარებული კვლევა და პირველი ეტაპის საკონსერვაციო სამუშაოები (საქართველოს კულტურული მემკვიდრეობის დაცვის ეროვნული სააგენტოს ტენდერი).
- 2011 - საქართველოს თეატრის, მუსიკის, კინოს და ქორეოგრაფიის სახელმწიფო მუზეუმის ინტერიერის კედლების ზონდირება, კვლევა და აღმოჩენილი მოხატულობის ზოგიერთ ფრაგმენტზე ჩატარებული საკონსერვაციო სამუშაოები. (თბილისის განვითარების ფონდის პროექტი).
- 2011 - აღმაშენებლის I28-ის ფასადის დეკორის დადგენა (კვლევა) და რეკონსტრუქცია (თბილისის განვითარების ფონდის პროექტი).

სტაჟირება:

2004 რომი (დონორი: იტალიის საელჩო საქართველოში)

ენები:

ინგლისური – კარგად,

რუსული – კარგად.

დასამატებელი:

2011 – თბილისი, აღმაშენებლის 149-ის ფასადის დეკორის აღდგენა (თბილისის განვითარების ფონდი)

2011 – თბილისი, აღმაშენებლის 128-ის ფასადის დეკორის დადგენა (კლუვა) და მოხატვა (თბილისის განვითარების ფონდის პროექტი).

2011 – თბილისი, საქართველოს თეტრის, მუსიკის, კინოს და ქორეოგრაფიის სახელმწიფო მუზეუმი. ინტერიერის კედლების ზონდირების II ეტაპი და აღმოსავლელი მოხატულობის ზოგიერთი ფრაგმენტზე ჩატარებული საკონსერვაციო სამუშაოები (თბილისის განვითარების ფონდის პროექტი).

2012 – თბილისი, Georgian National Museum. The Metropolitan Museum of Arts. Project "Reconstruction of the Past. Tradition and Transformation" Re-installation of the Medieval Galleries of the Georgian National Museum. Supported by UNESCO participation program 2010-2011

(ბერთუბანი, თამარ მეფის და ლაშა გიორგის XIII ს; ნაბახტევი XIV ს; ჭალა, ქაიხოსრო აბაშიძე XVI ს; ჭალა, 40 მოწამე XVI ს; კედლიდან მოხსნილი ფრესკების სამუზეუმო ექსპონატად მოწესრიგება)

2012 – თბილისი, მარჯანიშვილის ქუჩის №18-ში სადარბაზოს მოხატულობის სარესტავრაციო-საკონსერვაციო სამუშაოები (თბილისის განვითარების ფონდის პროექტი).

2012 – თბილისი, მარჯანიშვილის ქუჩის № 1 პროექტის ფასადის მოხატვის სამუშაოები (თბილისის განვითარების ფონდის პროექტი).

2012 – მარჯანიშვილის ქუჩა № 5 პროექტის ფასადის ნიშის მოხატვა (თბილისის განვითარების ფონდის პროექტი).

2012 – თბილისი, უსნაძის ქუჩაზე მდებარე სახლი №15-ის სადარბაზოს მოხატულობის რესტავრაცია-რეკონსტრუქცია. (თბილისის განვითარების ფონდის პროექტი).

2013 - სამთავისის ტაძრის დასავლეთის კარიბჭის ტიშაზე აღმოსავლელი შნატრობაზე ჩატარებული გადაუდებელი საკონსერვაციო სამუშაოები. (საქართველოს კულტურული მემკვიდრეობის დაცვის ეროვნული სააგენტოს).

2013 – თბილისი, დ. აღმაშენებლის გამზ. №5-ის სადარბაზოს ჭერისა და კარნიზის ზონდირება და მოხატვა-რეკონსტრუქციის სამუშაოები. (თბილისის განვითარების ფონდის პროექტი).

რევაზ ხოჯელანი CV

დაბადების თარიღი: 22.08.1955

დაბადების ადგილი: დაბა მესტია, საქართველო

განათლება: თბილისის სახლმწიფო სამხატვრო აკადემია, ფერწერის ფაკულტეტი, მონუმენტური ფერწერის რესტავრაციის სპეციალობა; 1988

კატარეგული სამუშაოები (მონაწილეობა):

1985 – მულახის მაცხოვრის ეკლესიის მოხატულობა (X, XVI ს);

1985 – ცხლდაში ქრისტეს მოხატულობა (XII ს);

1986 – ადიშის მთავარანგელოზების ეკლესიის მოხატულობა (XII ს);

1997 – იფრალის მთავარანგელოზის ეკლესიის მოხატულობა (XII ს);

1997 – ლაგურკას მოხატულობა (XII ს);

1998 – ჟამუშის მაცხოვრის ეკლესიის მოხატულობა (XII ს);

1999 – უშგული, ლამარიას ეკლესიის მოხატულობა (XIII ს);

1999 – უშგული, მთავარანგელოზების ეკლესიის მოხატულობას;

2003 – წალენჯიხის მოხატულობა (XIV ს);

2004 – დირბის ღმრთისშობლის მიძინების ეკლესიის მოხატულობა (XIV ს);

2005 – ფხოტრერის მთავარანგელოზი;

2006 – აბასთუმნის წმ. ნეველის მოხატულობა (1905 წ);

2007–2008 – ზარზმის ღმრთისშობლის სახელობის ეკლესიის მოხატულობა (XIV ს);

2009–2010 – საფარის საბა განწმენდილის სახელობის ეკლესიის მოხატულობა (XIV ს);

2009 – საფარის ღმრთისშობლის სახელობის ეკლესიის მოხატულობა.

მისამართი: საქართველო, დაბა მესტია, სოფ. ლალამი

ტელ.: 595 691435

Curriculum Vitae

მარინე ყენია

პირადი მონაცემები

დაბადების თარიღი: 17.01.1957
ეროვნება: ქართველი
მისამართი: 0105 თბილისი, ჩახრუხაძის ქ. №17
ტელ.: (+995 32) 299 06 16
მობ.: (+995) 91 34 94 57
ელ-ფოსტა: medieva.kenia@gmail.com

განათლება / სამეცნიერო ხარისხები

- 1997 ხელოვნებათმცოდნეობის კანდიდატი
საქართველოს მეცნიერებათა აკადემიის
გ. ჩუბინაშვილის სახ. ქართული ხელოვნების
ისტორიის ინსტიტუტი
თემა: ლაღაშის ქვედა კელეხის მონეტულობანი
- 1975-1980 ა. ქუთათელაძის სახ. თბილისის სახელმწიფო
სამხატვრო აკადემია
ხელოვნების ისტორიისა და თეორიის ფაკულტეტი
თავისუფალი მსმენელი ხელოვნების ისტორიის
სხედასხვა კურსებისა
- 1974-1980 დიპლომი წარჩინებით
ივ. ჯავახიშვილის სახ. თბილისის სახელმწიფო
უნივერსიტეტი
დასავლეთ ევროპის ენებისა და ლიტერატურის
ფაკულტეტი
ინგლისური ენისა და ლიტერატურის განყოფილება
თემა: სონეტი ინგლისურ პოეზიაში (XVI-XX სს.)
კვალიფიკაცია: ფილოლოგი, ინგლისური ენისა და
ლიტერატურის პედაგოგი

პროფესიული გამოცდილება

- 2006-დღემდე გ. ჩუბინაშვილის სახ. ქართული ხელოვნების
ისტორიისა და ძეგლთა დაცვის კელეხის
ეროვნული ცენტრი
უფროსი მეცნიერ თანამშრომელი

1973-2005	საქართველოს მეცნიერებათა აკადემიის გ. ჩუბინაშვილის სახ. ქართული ხელოვნების ისტორიის ინსტიტუტი უფროსი მეცნიერ თანამშრომელი
1994-1995	საქართველოს კულტურისა და ისტორიის ძეგლთა დაცვის მთავარი სამმართველო ინფორმაციისა და საერთაშორისო ურთიერთობათა დეპარტამენტი სწავლული მდივანი
1994-დღემდე	ICOMOS საქართველოს ეროვნული კომიტეტი პროექტების მონაწილე (ხელშეკრულების საფუძველზე)

პედაგოგიური მოღვაწეობა

2005-დღემდე	<p>თბილისის სახელმწიფო სამხატვრო აკადემია მოწვეული დექტორი</p> <p><i>კურსები:</i> 1. სვანური ფერწერული სკოლა 2. შუა საუკუნეების ქართული სახვითი ხელოვნების ისტორია (უძველესი დროიდან პალეოდოლოგიათა ხანის ნათელით) 3. ფერწერული სკოლები შუა საუკუნეების საქართველოში 4. ქართული ხელოვნების ისტორია (პრეისტორიული ხანიდან გვიანი შუა საუკუნეების ნათელით) 5. შუა საუკუნეების ქრისტიანული ხელოვნების იკონოგრაფიის საფუძვლები</p>
1996-2000	<p>თბილისის სასულიერო აკადემია მოწვეული დექტორი</p> <p><i>კურსები:</i> 1. შუა საუკუნეების ქრისტიანული ხელოვნების იკონოგრაფიის საფუძვლები 2. შუა საუკუნეების ქრისტიანული ხელოვნების იკონოლოგია</p>

მონაწილეობა სამეცნიერო და მემკვიდრეობის დაცვით პროექტებში

2012-დღემდე	რეგიონალური თანამშრომლობა კულტურული მემკვიდრეობის განვითარებისათვის დონორი – ევროკომისია აღმოსავლეთ პარტნიორობის კულტურული პროგრამის ფარგლებში
1999-2011	ბეთლემის უბნის რევიტალიზაცია ინტეგრირებული კონსერვაციის გზით მსოფლიო ძეგლთა ფონდის გრანტი (1999-2000); UNESCO კულტურული მემკვიდრეობის დივიზიისა და ნორვეგიული ფონდის გრანტი (2002-2005); ნორვეგიის საგარეო საქმეთა სამინისტროსა და ნორვეგიის კულტურული მემკვიდრეობის დირექტორატის გრანტი (2006-2008; 2009-2011)
2010	ზემო სვანეთში გადაუდებელი პრევენციული ღონისძიებები დონორი – საქართველოს ისტორიულ ძეგლთა დაცვის და გადარჩენის ფონდი
2008	უძრავ ძეგლთა პასპორტიზაცია ზემო სვანეთში დონორი – საქართველო კულტურის, ძეგლთა დაცვისა და სპორტის სამინისტრო
2007-2008	გ. ჩიტაიას სახ. ხალხური არქიტექტურისა და ეთნოგრაფიის მუზეუმის რეაბილიტაცია UNESCO კულტურული მემკვიდრეობის დივიზიის, ნორვეგიის საგარეო საქმეთა სამინისტროსა და ნორვეგიის კულტურული მემკვიდრეობის დირექტორატის გრანტი
2007	ზემო სვანეთის მოხატული ეკლესიებისა და ხატების მდგომარეობის შესწავლა და მათი კონსერვაციის სტრატეგიის ჩამოყალიბება საქართველოს კულტურის, ძეგლთა დაცვისა და სპორტის სამინისტროს და ICCROM-ის ერთობლივი პროექტი, საქართველო – ICCROM-ის თანამშრომლობის ფარგლებში
2007	ზემო სვანეთში პირველი რიგის გადაუდებელი პრევენციული ღონისძიებები დონორი – საქართველოს ისტორიულ ძეგლთა დაცვის და გადარჩენის ფონდი

2005-2006	ისტორია სახეებში, შუა საუკუნეების ქართულ სახეით ხელოვნებაში ქტიტორთა გამოსახულებების კორპუსი
2005-2006	საქართველოს დაცული ტერიტორიების მენეჯმენტის გეგმის მოსამზადებელი სამუშაოები <i>მსოფლიო ბანკის გრანტი</i>
2003-2004	თბილისის ისტორიული ნაწილის მენეჯმენტის გეგმის სტრატეგიული მიმართულებანი <i>მსოფლიო მემკვიდრეობის ცენტრის გრანტი</i>
2000-2001	მსოფლიო მემკვიდრეობის ნუსხის ძეგლის – ჩაქაშის (უშგულის თემი, ზემო სვანეთი) ინტერდისციპლინარული კვლევა და კონსერვაციის გეგმის მომზადება <i>Getty Grant Programme-ის გრანტი</i>
1997-1998	ქვემო სვანეთის მოხატულობათა აღნუსხვა-ფიქსაცია – მასალები შუა საუკუნეების ქართული კედლის მხატვრობის მონაცემთა ბაზის შექმნისთვის <i>გრანტი ფონდ “ღია საზოგადოება – საქართველოს” ეროვნული კულტურული მემკვიდრეობის პროგრამის ფარგლებში</i>

სემინარები, სესიები, კონფერენციები, სიმპოზიუმები

2008	თ. ვირსალაძის 100 წლისთავისადმი მიძღვნილი სამეცნიერო სესია, თბილისი ორგანიზატორი: გ. ნუბინაშვილის სახ. ქართული ხელოვნების ისტორიისა და ძეგლთა დაცვის კვლევის ეროვნული ცენტრი <i>მოსხენება: ჯიბიანის XIII საუკუნის მოხატულობის თავისებურებისთვის</i>
2008	ვ. ბერიძის სახ. ქართული ხელოვნების საერთაშორისო სიმპოზიუმი: ქართული ხელოვნება ევროპისა და აზიის კულტურათა კონტექსტში, თბილისი ორგანიზატორები: საქართველოს კულტურის, ძეგლთა დაცვისა და სპორტის სამინისტრო, ხელოვნების საერთაშორისო ცენტრი <i>სექცია: შუა საუკუნეების საქართველო</i>

- მოხსენება: სიტყვისა და გამოსახულების ურთიერთმიმართების საკითხისათვის შუა საუკუნეების ქართულ კედლის მხატვრობაში (ე. გვლევანიშვილთან თანააუქრობით)*
- 2005 საერთაშორისო სემინარი: ხის კონსერვაციის პრობლემები, თბილისი
 ორგანიზატორი: ICOMOS საქართველოს ეროვნული კომიტეტი
 დონორი: ნორვეგიის საგარეო საქმეთა სამინისტრო *საორგანიზაციო კომიტეტის წევრი, მონაწილე*
- 2004 რეგიონალური სემინარი: ურბანული მემკვიდრეობის მდგრადი განვითარება და ადგილობრივი თემის მონაწილეობა, ბაქო
 ორგანიზატორი და დონორი: UNESCO
მონაწილე
- 2003 საერთაშორისო კონფერენცია: მსოფლიო მემკვიდრეობის მდგრადი განვითარება – ზოგადსაკაცობრიო და ადგილობრივი ღირებულებების დაკავშირება, ამსტერდამი
 ორგანიზატორი და დონორი: UNESCO
სექცია: ძეგლის მართვა და ადგილობრივი თემის მართვა
პრეზენტაცია: უშვულის მაგალითი
- 2001 რეგიონალური სემინარი: კულტურული მემკვიდრეობის კონსერვაცია, თბილისი
 ორგანიზატორი: ICOMOS საქართველოს ეროვნული კომიტეტი
 დონორები: UNESCO, ფონდი ღია საზოგადოება – საქართველო
საორგანიზაციო კომიტეტის წევრი, მედიატორი
- 1999 გაიანე აღიბვგაშვილის ხსოვნისადმი მიძღვნილი გ. ნუბინაშვილის სახ. ქართული ხელოვნების ისტორიის ინსტიტუტის XXXIII სამეცნიერო სესია, თბილისი
მოხსენება: XIII ს-ის მოხატულობანი ქვემო სვანეთში
- 1995 თინათინ ვირსაღაძის ხსოვნისადმი მიძღვნილი გ. ნუბინაშვილი სახ. ქართული ხელოვნების ისტორიის ინსტიტუტის XXXI სამეცნიერო სესია, თბილისი

*მოხსენება: მხატვრობის და არქიტექტურის ურთიერთ-
მიმართება პალეოლოგოსთა ხანის სვანეთის მოხატუ-
ლობებში*

- 1989 ქართული ხელოვნებისადმი მიძღვნილი VI საერთა-
შორისო სიმპოზიუმი, თბილისი
ორგანიზატორი: გ. ნუბინაშვილის სახ. ქართული
ხელოვნების ისტორიის ინსტიტუტი
*მოხსენება: XIV ს.-ის ზემო სვანეთის მოხატულობათა
საერთო იდეურ-კომპოზიციური გადაწყვეტა*
- 1989 ლევან რჩეულიშვილის დაბადების 80 წლისთავისადმი
მიძღვნილი ახალგაზრდა მეცნიერთა რესპუბლიკური
კონფერენცია, თბილისი
ორგანიზატორი: გ. ნუბინაშვილის სახ. ქართული
ხელოვნების ისტორიის ინსტიტუტი
*მოხსენება: ლაღამის ზედა ეკლესიის საკურთხეველის
პროგრამა*
- 1986 გიორგი ნუბინაშვილის დაბადების 100 წლისთავისად-
მი მიძღვნილი ახალგაზრდა მეცნიერთა რესპუბლიკუ-
რი კონფერენცია, თბილისი
ორგანიზატორი: გ. ნუბინაშვილის სახ. ქართული
ხელოვნების ისტორიის ინსტიტუტი
*მოხსენება: საკტიტორო პორტრეტი ლაღამის მაცხოუ-
რის ზედა ეკლესიაში*
- 1983 ქართული ხელოვნებისადმი მიძღვნილი IV საერთაშო-
რისო სიმპოზიუმი, თბილისი
ორგანიზატორი: გ. ნუბინაშვილის სახ. ქართული
ხელოვნების ისტორიის ინსტიტუტი
საორგანიზაციო კომიტეტის წევრი
- 1977 ქართული ხელოვნებისადმი მიძღვნილი II საერთაშო-
რისო სიმპოზიუმი, თბილისი
ორგანიზატორი: გ. ნუბინაშვილის სახ. ქართული
ხელოვნების ისტორიის ინსტიტუტი
*საორგანიზაციო კომიტეტის წევრი, მცირე და გამოყუ-
ნებითი ხელოვნების სექციის მდივანი*

საზოგადოებრივი მოღვაწეობა

- 1994-დღემდე **ICOMOS International** წევრი – საქართველოს ეროვნუ-
ლი კომიტეტის წარმომადგენელი, კედლის მხატვრო-
ბის სამეცნიერო კომიტეტის წევრი

პუბლიკაციები

1986-დღემდე

30 ნაშრომი შუა საუკუნეების ქართული კედლის მხატვრობის პრობლემებზე

ენების ცოდნა

ქართული
ინგლისური
რუსული
ფრანგული
გერმანული

მშობლიური
სრულყოფილი
სრულყოფილი
კარგი
საშუალო

კომპიუტერის ცოდნა

MS Office (Word, Excel, Power Point)

I. სამეცნიერო შრომების სია

1. ლაღამის მაცხოვრის ეკლესიის უძველესი მხატვრობა, *მაცნე, ისტორიის, არქეოლოგიის, ეთნოგრაფიისა და ხელოვნების ისტორიის სერია, 1986, № 1, გვ. 146-165*
2. საკტიტორო პორტრეტი ლაღამის მაცხოვრის ზედა ეკლესიაში, *ვიორგი ნუბინაშვილის დაბადების 100 წლისთავისადმი მიძღვნილი ახალგაზრდა მეცნიერთა რესპუბლიკური კონფერენცია, მუშაობის გეგმა და მოხსენებათა თეზისები, თბ., 1986, გვ. 30-31*
3. ლაღამის ზედა ეკლესიის საკურთხეველის პროგრამა, *ლევან რჩეულიშვილის დაბადების 80 წლისთავისადმი მიძღვნილი ახალგაზრდა მეცნიერთა რესპუბლიკური კონფერენცია, მუშაობის გეგმა და მოხსენებათა თეზისები, თბ., 1989, გვ. 22-23*
4. ზემო სვანეთის XIV ს.-ის მოხატულობათა საერთო იდეურ-კომპოზიციური გადაწყვეტა, *ქართული ხელოვნებისადმი მიძღვნილი VI საერთაშორისო სიმპოზიუმი, მოხსენებათა თეზისები, თბ., 1989, გვ. 161-162*
5. "ეტიმოლოგიური მოტივების" შესახებ XIV საუკუნის საქართველოს სულიერ ცხოვრებაში, *ლიტერატურა და ხელოვნება, 1990, № 2, გვ. 125-166*
6. XII საუკუნის სვანეთის მოხატულობათა პროგრამები, *ლიტერატურა და ხელოვნება, 1991, № 2, გვ. 203-220*
7. საკტიტორო პორტრეტი ზემო სვანეთის მხატვრობაში, *ხელოვნება, 1991, № 7 გვ. 128-135*
8. მხატვრობისა და არქიტექტურის ურთიერთმიმართება პალეოლოგოსთა ხანის სვანეთის მოხატულობებში, *თინათინ ვირსაღაძის ხსოვნისადმი მიძღვნილი ვ. ნუბინაშვილის სახ. ქართული ხელოვნების ისტორიის ინსტიტუტის XXXI სამეცნიერო სესია, მუშაობის გეგმა და მოხსენებათა თეზისები, თბ., 1995, გვ. 15-16*
9. ანსამბლის საერთო გადაწყვეტის ზოგი თავისებურება სვანეთის მოხატულობებში, *ლიტერატურა და ხელოვნება, 1997, №1-2*

10. ადრეული ტრადიცია XII საუკუნის სვანეთის მოხატულობებში, *ძველის მეგობარი*, 1997, №1
11. ლაღამის ქვედა ეკლესიის მოხატულობანი, *ავტორევერატი ხელოვნებათმცოდნეობის კანდიდატის სამეცნიერო ხარისხის მოსაპოვებლად (ხელნაწერის უფლებით)*, თბ., 1997, 35 გვერდი
12. XIII ს-ის მოხატულობანი ქვემო სვანეთში, *გ. ალიბუგაშვილის ხსოვნისადმი მიძღვნილი სამეცნიერო სესიის მასალები*, თბ., 1999
13. სამეფო პორტრეტი იენაშის იანის ეკლესიის მოხატულობაში, *საქართველოს ხიბუღენი*, 2002 №2
14. სიტყვისა და გამოსახულების მიმართების საკითხისათვის ქართულ მოხატულობებში (იფარარის მხატვრობის მაგალითზე), *საქართველოს ხიბუღენი*, 4-5, 2003
15. **General Concept of the 12th and 14th Century Murals in Upper Svaneti (Georgia)**, *ΑΑΜΠΗΛΩΝ*, *დ. მურიკის ხსოვნისადმი მიძღვნილი კრებული*, ტ. I, ათენი, 2003
16. ადრეული და განვითარებული შუა საუკუნეების მოხატულობების საერთო იდეური გადაწყვეტის ერთი ტენდენცია, *ქართული ხელოვნების ნარკვევები*, III, თბ., 2004
17. კიდევ ერთხელ ზემო კრიხის მოხატულობის პროგრამის გამო, *საქართველოს ხიბუღენი*, 6, 2005
18. ლაღამის მაცხოვრის ეკლესიის თავდაპირველი მხატვრობა: ბოლოდროინდელი აღმოჩენები, *საქართველოს ხიბუღენი*, 7-8, 2005
19. გამოსახვის ხერხები საქართველოს ადრეულ მოხატულობებში (ლაღამის ქვედა ეკლესიის თავდაპირველი მხატვრობის მაგალითზე), *საქართველოს ხიბუღენი*, 9, 2006
20. ადრეულ ქართულ მოხატულობათა პროგრამების თავისებურების გამო, *საქართველოს ხიბუღენი*, 11, 2007
21. ჟიბიანის XIII საუკუნის მოხატულობის თავისებურებისთვის, *ქართული ხელოვნების ნარკვევები*, V, თბ., 2008
22. სიტყვისა და გამოსახულების ურთიერთმიმართების საკითხისათვის შუა საუკუნეების ქართულ კედლის მხატვრობაში (ე. გუდუგანიშვილთან თანაავტორობით), *გ. ბერიძის სახ. ქართული ხელოვნების საერთაშორისო სიმპოზიუმი*

ქართული ხელოვნება ევროპისა და აზიის კულტურათა კონტექსტში, თბილისი, 2008

23. მხატვრობის საერთო სისტემის გადაწყვეტის თავისებურებანი ადრეული ხანის სვანეთის მოხატულობებში, *საქართველოს სიძველენი, 12, 2008*
24. ჩაქაშის მაცხოვრის ეკლესიის მოხატულობა, *საქართველოს სიძველენი, 13, 2009*
25. **On the Interrelation of the Word and Image in Medieval Georgian Mural Painting** (ე. გუდუცანიშვილთან თანაავტორობით), *Vakhtang Beridze 1st International Symposium of Georgian Culture. Georgian Art in the Context of European and Asian Countries, Proceedings, Tbilisi, 2009*
26. ზემო სვანეთი. შუასაუკუნოვანი კედლის მხატვრობა, *2010*
27. პადიშის მაცხოვრის ეკლესიის მოხატულობა, *სვანეთის ისტორიის ფურცლები, თბ., 2011*
28. სინელი ხუცესის წარწერათა ინტერპრეტაციის ცდა, *საქართველოს სიძველენი, 15, 2012*
29. მამის (თეკალის) მაცხოვრის ეკლესია, *საქართველოს სიძველენი, 17, 2014*

II. საერთაშორისო სიმპოზიუმებზე წაკითხული მოხსენებები

1. ზემო სვანეთის XIV ს-ის მოხატულობათა საერთო იდეურ-კომპოზიციური გადაწყვეტა, *ქართული ხელოვნებისადმი მიძღვნილი VI საერთაშორისო სიმპოზიუმი, თბილისი, 1989*
2. უშგულის მაგალითი, *საერთაშორისო კონფერენცია: მსოფლიო მემკვიდრეობის მდგრადი განვითარების მართვა – ზოგადსაკაცობრიო და ადგილობრივი ღირებულებების დაკავშირება, ამსტერდამი, 2003*
3. სიტყვისა და გამოსახულების ურთიერთმიმართების საკითხისათვის შუა საუკუნეების ქართულ კედლის მხატვრობაში (ე. გუდუცანიშვილთან თანაავტორობით), *ვ. ბერიძის სახ. ქართული ხელოვნების საერთაშორისო სიმპოზიუმი: ქართული ხელოვნება ევროპისა და აზიის კულტურათა კონტექსტში, თბილისი, 2008*

CURRICULUM VITAE

თამარ იაშვილი

დაბ.: 1959 წლის 9 ოქტომბერი, თბილისი

განათლება: თბილისის სახელმწიფო უნივერსიტეტი, ბიოლოგიის ფაკულტეტი (1976 – 1981)

საქმიანობის სფერო:

მიკრობიოლოგია, ბიოტექნოლოგია.

შრომითი საქმიანობა:

1981– 1982 წ. საქ. ისტორიის, არქეოლოგიისა და ეთნოგრაფიის ინსტიტუტი ანთროპოლოგიის განყოფილება;

1982 – 1983წ საქ. სახელმწიფო მუზეუმი – უმცრ. მეცნ. თანამშრომელი – ქიმ - სარესტავრაციო განყოფილება;

1983 – წლიდან საქართველოს მეცნიერებათა აკადემიის ს. დურმიშიძის სახ. ბიოქიმიისა და ბიოტექნოლოგიის ინსტიტუტი (ყოფილი მეცნარეთა ბიოქიმიის ინსტიტუტი) – მიკრობიოლოგიისა და ბიოტექნოლოგიის განყოფილება;

1983 – 1997 წწ. – უმცროსი მეცნიერ-თანამშრომელი;

1997 – 2010წწ. – უფროსი მეცნიერ-თანამშრომელი;

1997 – 1999წწ. – მთავარი ტექნოლოგი, Georgian Phyto-lab – პლატიფილისის საწარმო;

1999 – 2004 წწ. – ქიმიისა და ბიოლოგიის მასწავლებელი, „ESM-თბილისის მრავალპროფილიანი სკოლა-ლიცეუმი“;

2005 – 2011 წწ. – გამოცდების ეროვნული ცენტრის საბუნებისმეტყველო ჯგუფის ექსპერტი;

2011 – 2014წწ. – გამოცდების ეროვნული ცენტრის ბიოლოგიის ჯგუფის მთავარი ექსპერტი;

2011 – 2013წწ. – ლექციების კურსი „ბიოდაზიანებების პრევენცია“ საპატრიარქოს სასულიერო აკადემიაში.

მონაწილეობა საქართველოს ეროვნული სამეცნიერო ბიბლიოთეკის, მესტიის მუზეუმისა და რამოდენიმე არქიტექტურული ძეგლის ბიოდაზიანების კვლევისა და პრევენციის ღონისძიებებში.

სამეცნიერო ხარისხი:

1997 წ. – ბიოლოგიის მეცნიერებათა დოქტორი

პუბლიკაციები:

32 სამეცნიერო ნაშრომი

ოჯახური მდგომარეობა:

მეუღლე, 2 შვილი

მისამართი: თბილისი, 0177, ვაჟა-ფშაველას 45 კორპ. 26 ბ.7

მობ. 5 99 454844

ელ.ფოსტა: tiashvili@Yahoo.com

1 პერსონალური მონაცემები

გვარი ქართულად: ტყემალაძე

სახელი ქართულად: მურადი

სახელი ინგლისურად: Murad სქესი: მამრობითი

მოქალაქეობა: საქართველო

ელფოსტა: muradi5@yahoo.com

პირადი ნომერი (11 ნიშნა): 01023007925

დაბადების თარიღი: 1957-09-15

გვარი ინგლისურად: Tkemaladze

2 პერსონალური მონაცემები

მისამართი ქალაქი: თბილისი

საფოსტო ინდექსი: 0180

ქუჩა, სახლი, ბინა: ც.დადიანის გამზ. 34/6/33

ტელეფონი მობილური: 899160910

ბინა: 694479

3 პროფესიული მოღვაწეობა

სამეც. / აკად. ხარისხი: დოქტორანტი .

სამუშაო ადგილი/ორგანიზაცია (ქართულად):

თბილისის სახელმწიფო უნივერსიტეტი, კავკასიის მინერალურ ნედლეულთა ინსტიტუტი

სამუშაო ადგილი/ორგანიზაცია (ინგლისურად):

ENG Insitute of Caucasus' mineral materials Geological research expedition Chief of Party

4 GEO გეოლოგიური სამმართველო/გეოლოგიის სახელმწიფო დეპარტამენტი
აღმოსავლეთ საქართველოს გეოლოგიურ ძეგლითი ექსპედიცია, მყარი წიაღისეულის
გეოლოგიურ ძეგლითი ექსპედიცია (მინერალური პიგმენტების პარტია) გეოლოგი, პირველი
კლასის გეოლოგი, უფროსი გეოლოგი, უბნის უფროსი, პარტიის უფროსი 1983-1996

ENG Geological Management/Geology state department Geological expedition of east Georgia,
Geological research of hard fossil (Mineral pigments) Geologist, I class geologist, Chief geologist,
Chief of section, Chief of Party

6 პუბლიკაციები

პუბლიკაციები იმპაქტ-ფაქტორიან / მაღალრეიტინგულ ჟურნალებში, მონოგრაფიები:

ავტორ(ებ)ი პუბლიკაციის სათაური ჟურნალის/გამომცემლობის დასახელება, ტიპი/
ტომი, გვერდები, პუბლიკაციის ელექტრონული მისამართი. წლები

1. GEO გ. ნადარეიშვილი, მ. ტყემალაძე. განთიადის რიოლითური ექსტრუზივების
ჯგუფის გეოლოგია და მინის წარმოებაში მათი გამოყენების პერსპექტივები. „სამთო
ჟურნალი“, თბილისი, დეკემბერი 2013.

2. GEO მ. ტყემალაძე, მ. ნადირაშვილი, და სხვა. კლინკერის წარმოქმნის პროცესებზე ბა-
რიუმის და მანგანუმის ოქსიდების კომპლექსური გავლენის მექანიზმის კვლევა. ჟურნალი
კერამიკა, №2(28), №1(29), გვ.5, თბილისი, 2013

3. GEO მ.ტყემალაძე, ე. შაფაქიძე. დავით-გარეჯის ბარიტ-პოლიმეტალური საბადოს
გადამხურავი ქანები-არატრადიციული ნედლეული და მინის და ცემენტის ადგილობრივი
წარმოებისათვის. საქართველოს მეცნიერებათა ეროვნული აკადემიის მაცნე, ქიმიის სერია,
ტ.39 №3-4 , თბილისი, 2013

4. GEO მ.ტყემალაძე,ე. შაფაქიძე, ვ.მაისურაძე, და სხვა ადგილობრივი ვულკანური ქა-
ნების კომპლექსური გამოყენების პერსპექტივები მინისა და სამშენებლო მასალების წარმო-
ებაში "სამთო ჟურნალი" N1(28), გვ. 88-92 2012

ENG M.Tkemaladze,E.Shapaqidze, V.Maisuradze prospects of complex use of local volcanicrocks
in production of glaas and constructionmaterials "Mining journal" N1(28),p.88-92

5. GEO მ.ტყემალაძე,ლ.გაბუნია,ე.შაფაქიძე, და სხვა მაღალსილიციუმ შემცველი
ადგილობრივი ბუნებრივი ქანების შესწავლა მინის წარ მოებაში გამოყენების მიზნით
კერამიკა-საქართველოს კერამიკოსთა ასოციაციის ჟურნალი N1 (27) 2012

ENG M.Tkemaladze, L.Gabunia, E.Shapaqidze study of high-silica local rocks for the purpose of their
application in glass production Ceramics-journal of the georgian ceramist association N1 (27)

6. GEO გ.ნადარეიშვილი, მ.ტყემალაძე და სხვ. მუშევანის ტრაქირიოლიტური ექტრუზივის გეოლოგიური აგებულება და მისი ფერადი მინის წარმოებაში გამოყენების პერსპექტივები საქართველოს ტექტნიკური უნივერსიტეტის შრომათა კრებული, #2 (476) 2010

ENG G.Nadareishvili, M.Tkemaladze et al. Geological construction of mushvani trachyriolitic extrusion and problems of its applying for stained glass industry(south-east georgia) Abstract book of Technical university, #2 (476)

7. GEO გ.ნადარეიშვილი, ვ.გელიშვილი, მ.ტყემალაძე და სხვ. საქართველოს მეზოკაინოზოური ქანების გამოყენების პერსპექტივები, შუშის წარმოებაში კავკასიის მინერალურ ნედლეულთა ინსტიტუტის შრომათა კრებული, გვ.401, 2009

ENG G. Sh. Nadareishvili, V. I. Geleishvili, M. V. Tkemaladze et al. Opportunities of application of meso-cenozoic volcanic rocks of georgia in glass manufactur Institute of Caucasus' Mineral Materials, Abstract book,pp.401

8. GEO ე.შაფაკიძე, მ.ტყემალაძე და სხვ. დავით გარეჯის ბარიტის საბადოს გადამხურავი ქანების გამოყენების პერსპექტივები ცემენტის წარმოებაში კავკასიის მინერალურ ნედლეულთა ინსტიტუტის შრომათა კრებული, გვ. 412, 2009

ENG E.Shaphakidze, M.Tkemaladze et al Prospects of use of overburden of the David Gareji deposit of barite in cement manufactur" Institute of Caucasus' Mineral Materials, Abstract book, pp. 412

9. GEO ე.შაფაკიძე, გ.ნადარეიშვილი, მ.ტყემალაძე და სხვ.E.Shaphakidze, M.Tkemaladze et al. დავით გარეჯის მუშევანის საბადოების გადამხურავი ქანების გამოყენების პერსპექტივები საქართველოს მინის წარმოებაში საქართველოს კერამიკოსთა ასოციაციის საერთაშორისო კონფერენციის მასალები, 7-10 ოქტომბერი, თბილისი, საქართველო 2009

ENG E.Shaphakidze, M.Tkemaladze et al. Overburden rocks of the david gareji-mushevany deposit as raw materials for glassindustry of georgia International Congress of Georgian Association of Ceramicists, Abstract book, October 7-10, Tbilisi, Georgia,

10. GEO გ. ნადარეიშვილი, მ.ტყემალაძე და სხვ. სამხრეთ აღმოსავლეთ საქართველოს კვარც-მინერალ შპატული ქანების გამოყენების პერსპექტივები სატარე მინის წარმოებაში სამთო ჟურნალი, # 1-2 (20-21) თბილისი, საქართველო 2008

ENG G. Sh. Nadareishvili, M. V. Tkemaladze et al. Use prospects of quartz-feldspar rocks soils of the southeast georgia in manufacture of tare glass Mining Journal, #1-2 (20-21)Tbilisi, Georgia

11. GEO Надареишвили Г. Ш., Гелишвили В. И. Ткемаладзе М. В. и др. "Минерально-сырьевая база Грузии для стекольной промышленности" Горный журнал N1, Москва, Россия 2006

ENG G. Sh. Nadareishvili, V. I. Geleishvili, M. V. Tkemaladze "Mineral and raw material base of Georgia for glass industry" Ghorni jurnal #1, Moscow, Russia

7 სამეცნიერო საგრანტო პროექტებში მონაწილეობა

დამფინანსებელი ორგანიზაცია პროექტის დასახელება, როლი პროექტში, წლები

1 GEO შოთა რუსთაველის სახელობის ეროვნული სახელმწიფო სამეცნიერო ფონდის სამხრეთ-აღმოსავლეთ საქართველოს მკავე მაგმური ქანების გეოლოგიურ-ტექნოლოგიური შეფასება და მათი გამოყენების პერსპექტივები მინის, კერამიკისა და სამშენებლო მასალების წარმოებაში. მენეჯერი 2009-2011

ENG Shota Rustaveli National Science Foundation Geological and technological evaluation of acid magmas from southeast Georgia and perspectives of their utility for glass, ceramics and building materials industry Manager

2 GEO GRDF.GEO მინის ტარის წარმოების აღდგენა ახალი ადგილობრივი ნედლეულის გამოყენებით მონაწილე 2005

ENG GRDF.GEO Reconstitution of glass package industry using local, new, non-traditional raw of materials Participant

8 საერთაშორისო სამეცნიერო ფორუმებში (კონფერენციებში) მონაწილეობა

ლონისძიების დასახელება, მოხსენების სათაური ლონისძიების ჩატარების ადგილი წლები

1 GEO მასალათა შემსწავლელ მეცნიერებათა პირველი საერთაშორისო კონფერენცია ახალგაზრდა მეცნიერთა და სტუდენტთათვის ბარიუმ შემცველი კლინკერების მიღების შესაძლებლობების კვლევა ვულკანური ქანების გამოყენებით თბილისი, საქართველო 2010

ENG First international conference for students and young scientists on materials processing science Investigation of the possibility of barium containing clinker production using volcanic rocks Tbilisi, Georgia

2 ENG E. Shaphakidze, M.Tkemaladze et al. Overburden rocks of the david gareji-mushevany deposit as raw materials for glassindustry of georgia International Congress of Georgian Association of Ceramicists, Abstract book, October 7-10, Tbilisi, Georgia,

3 GEO მ. ტყემლაძე, მ. უკლება, ე. შაფაქიძე. დავით-გარაჯის ბარიტ-პოლიმეტალური საბადოს გადამხურავი ქანების გამოყენების პერსპექტივები მინის და ცემენტის წარმოებაში.

მე-3 საერთაშორისო კონფერენცია ახალგაზრდა მეცნიერთათვის- „Chemistry Today-2013“, თბილისი 17-19 მაისი, 2013 წ.

9. უცხო ენების ცოდნა ენის დასახელება: უცხო ენების ცოდნის დონე

1 რუსული თავისუფლად

2 გერმანული ლექსიკონით

**საქართველოს კულტურის, ძეგლთა დაცვისა და სპორტის
სამინისტრო
უძრავი ძეგლის პასპორტი**



1. სახელწოდება

იფხის წმ. გიორგის ეკლესია

2. ადგილმდებარეობა / მისამართი

2.1 სუსტი მისამართი	
ადმინისტრაციული ერთეული (ავტონომიური რესპუბლიკა, ქალაქი, დაბა, სოფელი)	მუხტიის რაიონი, სოფ. იფხი
ქალაქის რაიონი	
ქუჩა (ქუჩები)	
შენობის №	
2.2 გეოგრაფიული / ისტორიული მდებარეობა	
ისტორიული მხარე	ზემო სვანეთი
გეოგრაფიული ერთეულის სახელწოდება	იფხი ჯვრავის ეკლესია
ისტორიული დასახლების სახელწოდება	იფხი
მანძილი და მისამართულება უახლოესი დასახლებული პუნქტიდან	სოფ. იფხის აღმოსავლეთით, ტყეში, სოფ. მაცხვარიშისკენ ჩამავად გზასთან.

3. სახეობა

არქიტექტურის	✓
არქეოლოგიური	
საინჟინრო	
მემორიალური	
ქალაქმშენებლობის (ურბანული)	
საბადე-საპარკო ხელოვნების და დანდშაფტური არქიტექტურის	
მონუმენტური სახვითი ხელოვნების	
პალეოგრაფიული	
ეთნოგრაფიული	

მეცნიერების, ტექნიკისა და მრეწველობის განვითარებასთან დაკავშირებული ძველი

4. სტატუსი და კატეგორია

სტატუსი	თავდაპირველი	
	ამჟამინდელი	
სტატუსის მინიჭების თარიღი	თავდაპირველი	
	ამჟამინდელი	
სტატუსის მიმნიჭებელი ორგანიზაციის დასახელება	თავდაპირველი	
	ამჟამინდელი	
დოკუმენტის №	თავდაპირველი	
	ამჟამინდელი	
კატეგორია	თავდაპირველი	
	ამჟამინდელი	
კატეგორიის მინიჭების თარიღი	თავდაპირველი	
	ამჟამინდელი	
კატეგორიის მიმნიჭებელი ორგანიზაციის დასახელება	თავდაპირველი	
	ამჟამინდელი	
დოკუმენტის №	თავდაპირველი	
	ამჟამინდელი	
რეესტრის №		
რეესტრში შეტანის თარიღი		

5. აგების თარიღი (პერიოდი, საუკუნე, ზუსტი თარიღი)

X საუკუნე

6. ფუნქცია

დასახელება	თავდაპირველი	ამჟამინდელი
1. რელიგიური	✓	✓
2. სათაუდაჯკო		
3. საერო		

7. საკუთრება (შესაკუთრე/ შესაკუთრეები)

იურიდიული პირი	საქართველოს საპატრიარქო
ფიზიკური პირი	
და სხვა	

8. ძეგლის მოკლე დახასიათება

იფხის ჯგრაფის ეკლესია წამოადგენს მცირე დარბაზულ ნაგებობა. იგი მთლიანად შირიმის პატარა კვადრების სწორი რიგებით არის ნაგები. კედლების ზედაპირის დიდი ნაწილი შეღესილია და სამხრეთით მოხატულიც არის. ეკლესიის შიდა სივრცე ძალიან მცირეა. კედლები სადაა, მხოლოდ საკურთხევლის აფხიდი გამოიყოფა განიერი ერთსაფეხურიანი მხრებით. კონქს კუთხეებში პატარა თაროსებური კაპიტელები. ეკლესიაში შესასვლელი სამხრეთიდან აქვს. გარედან სწორკუთხა დიობს, შიგნიდან ტიმპანის თაღოვანი არე უკუთდება. სარკმელი მხოლოდ ორია – საკურთხეველსა და სამხრეთ კედელზე. ამიტომაც განათება საკმაოდ მცირეა. საკურთხეველი ნაიდან სამი საფეხურით არის ამალღებული, ხოლო ამ საფეხურებზე, ჩრდილოეთით კედელთან საკურთხეველისწინა ჯვრის კვადრატული სადგამია, ქვით აგებული.

ეკლესიის ფასადები სრულებით სადაა, გაფორმება მხოლოდ აღმოსავლეთი ფასადის ფრონტონშია სადაც წარმოდგენილია ზომიორფული და ასტრალური ფიგურების გამოხახულებები, ასევე ადამიანს ხელის ორი გამოსახულება (იხ. დანართი). ეკლესიას ასრულებს მცირედშეუპირილი თარი კარნიზი.

ცალკე აღნიშვნის ღირსია ეკლესიის კანკელი. რომელიც წარმოადგენს ორ წვირულ სვეტზე გადაყვანილ მსუბუქ თაღს, დასრულებული არქიტრავით. ამ თაღებიდან ცენტრალური ვაცილებით განიერია, ხოლო გვერდითები საგრძნობლად მცირე. სვეტების ბაზისები წარმოადგენენ კვადრატულ ფილაზე დადებულ ბურთულებს, რომელშიც ზის სვეტი, ხოლო კაპიტელები ასევე კვადრატული ფილის ქვემოთ ჩამოსულ დაღარულ ნახევარბურთულას, თითქოს მცენარეული მოტივის იერის მქონეს.

ეკლესია შიგნიდან მოხატულია, თუმც ახლა ძლიერ დაზიანებული.

9. ძეგლის ფიზიკური მდგომარეობა

9.1 ზოგადი შეფასება (კარგი, საშუალო, ცუდი, ძალიან ცუდი, დანგრეული)

ა) შეფასება არქიტექტურული თვალსაზრისით – კარგი

ბ) შეფასება კონსტრუქციული თვალსაზრისით – კარგი

9.2 მდგომარეობის მოკლე აღწერა

კელესია კარგ მდგომარეობაშია.

9.3 დაზიანების გამომწვევი მიზეზი

ბუნებრივი	
ადამიანის ზემოქმედება	
სხვა კონკრეტული მიზეზი	

9.4 მოსალოდნელი საშიშროება და ჩასატარებელი ღონისძიებები

საშიშროება არ არის

10. მითითება ძეგლის შესახებ არსებულ დოკუმენტაციასა და ბიბლიოგრაფიაზე

პასპორტი/სააღრიცხვო ბარათი	არ არის
უახლესი და საარქივო გრაფიკული მასალა	2008 წელს გ.ჩ.ც მიერ ჩატარდა პასპორტიზაცია
უახლესი და საარქივო ფოტოები	ქ. მ. დ. №49351-49355 – 1973 წ., გ. ჭეიშვილი <i>კელესიის საერთო ხედები</i> ქ. მ. დ. №40993-41002 – 1976 წ., თ. ნემსაძე <i>კელესიის საერთო ხედები და დეტალები</i> 2008 წელს გ.ჩ.ც მიერ ჩატარდა პასპორტიზაცია
ბიბლიოგრაფია	1. Bernoville, La Svanetie libre, Par., 1875 2. А. Стоянов, Путешествие по Сванетии, Записки КОИРГО, Тиф., 1876, вып. 2 3. ექ. თაყაიშვილი, არქეოლოგიური ექსპედიცია ღვინჯუმ-სვანეთში 1910 წელს, პარ., 1937; <i>იგივე</i> : დაბრუნება. ქართული ემიგრანტული ლიტერატურა, ტ. 2, თბ., 1991 4. რ. ეენია, ნ. აღადაშვილი, ზემო სვანეთი. შუა საუკუნეების ხელოვნება, საქართველოს მეგზური, II, თბ., 2000
საარქივო წყაროები	ქ.მ.დ. – საქართველოს კულტურის, ძეგლთა დაცვისა და სპორტის სამინისტრო. კულტურული მემკვიდრეობის დეპარტამენტის არქივი

11. მითითებები ძეგლთან დაკავშირებულ სხვა დოკუმენტაციაზე

დაკავშირებულ უძრავ ობიექტთა/ძეგლთა პასპორტები/სააღრიცხვო ბარათები	
ძეგლში დაცულ კულტურული	

მემკვიდრეობის მოძრავ ობიექტთა/ძეგლთა პასპორტები/სააღრიცხვო ბარათები	
სხვა დოკუმენტები	

12. ისტორიული ცნობები

12.1 დაარსების, აღმოჩენის, მშენებლობის, შექმნის ისტორია, ავტორი, დამკვეთი, ნაგებობასთან დაკავშირებული პირები და ორგანიზაციები და სხვ.
12.2 გადაკეთება და/ან დანაკარგი, რამაც შეცვალა ძეგლის თავდაპირველი სახე

13. ძეგლის აღწერა

13.1 გარემო ტყიანი ზოლი. გარშემო მოწყობილი სასაფლაო.
13.2 არქიტექტურულ-მხატვრული კომპოზიცია დარბაზული ეკლესია
13.3 სამშენებლო მასალა და ტექნიკა შირიში, კირდულაბი ა) მზიდი კონსტრუქციები – კამარა, კედლები ბ) გადახურვა – თუნუქი
13.4 ინფორმაცია მონუმენტური ფერწერის, პლასტიკის და ეპიგრაფიკის ნიმუშებზე
იხ. დანართები

14. მხატვრულ-ისტორიული რეზიუმე

იფხის წმ. გიორგის ეკლესია მართლაც გამოჩენილი ძეგლთაგანია, არა მარტო ხუანეთის ხუროთმოძღვრებისთვის. მისი სადა, მწკობრი კედლიც წყობა და რელიეფური დეკორი მას X საუკუნის თვალსაჩინო ძეგლთა რიცხვში აყენებს.

15. ძეგლზე ჩატარებული სამუშაოები (ზოგადი აღწერა, დრო, ავტორი, დოკუმენტაციის შენახვის ადგილი)

--

16. კარტოგრაფიული მითითება

X კოორდინატი	
Y კოორდინატი	
ხიმაღლე ზღვის დონიდან	

17. საკადასტრო ინფორმაცია (მიწის ნაკვეთის (უძრავი ქონების) საკადასტრო კოდი)

--

18. ინფრასტრუქტურა

უახლოესი დასახლებული პუნქტი	სოფ. იფხი
მანძილი სამანქანო გზიდან ძველამდე	20 მ.
მანძილი უახლოესი რკინიგზის სადგურიდან ძველამდე	

19. საილუსტრაციო მასალა

ფოტოები	26
გენგეგმა/სიტუაციური გეგმა	
გეგმები	1
პროექტები	4
ფასადები	4
ინტერიერის განშლები	10

20. დამცავი ზონის სქემა და ცვლილებები (დოკუმენტის სახელწოდება, თარიღი, ავტორი, სამართლებრივი საფუძველი, გრაფიკული გამოსახულება)

21. დამატებითი ინფორმაცია

--

22. პასპორტის შემდგენელი

მ. ქენია, გ. პატაშური

23. პასპორტის შედგენის თარიღი

15.10.08

24. ინფორმაცია ცვლილებების შეტანის შესახებ (თარიღი)

ქვასეკვეთილობა

ზოგადი ინფორმაცია

მონუმენტური სახეობის ხელოვნების ძეგლის (ქვასეკვეთილობის) მოკლე მხატვრულ-ისტორიული დახასიათება

იფხის ეკლესიის აღმოსავლეთი ფასადის რელიეფი წარმოგვიდგენს X საუკუნის ადგილობრივი ქვასეკვეთილობის შესანიშნავ მაგალით. იგი ამასთანავე თავისუფლად თავსდება ამ ეტაპის ქართული ხელოვნების განვითარების სკულპტურული მეტეველების არეში. აქ წარმოდგენილი ზოომორფული გამოსახულებები პარალელურ პოზიციებზე როგორც ადგილობრივ სკოლაში, ისე საქართველოს დანარჩენ ტერიტორიაზე, ხოლო მათი იდეური დატვირთვა აშკარად ადგილობრივი რწმენა-წარმოდგენებიდან უნდა მომდინარეობდეს.

ქვასეკვეთილობის სახეობები
ფიგურული რელიეფები

ქვასეკვეთილობის თარიღი
X საუკუნე

ნატარბული ღონისძიებები
არ ნატარბულა

მოსალოდნელი ხაშიშროება
არ არის

ნახატარბული ღონისძიებები

კარგი იქნება თუ ვერძის ფიგურა როგორმე დაბრუნდება თავის თავდაპირველ ადგილას

შემდგენელი

ვიორგი პატაშური

შედგენის თარიღი

15.10.08

არსებული დოკუმენტაცია

ბიბლიოგრაფია

გრაფიკული მასალა

ფოტომასალა

მიმართული შუქით გადაღებული

საარქივო მასალა

ფოტო

საარქივო წყაროები¹

ფოტოები

- კ. მ. დ. №49351-49355 – 1973 წ., გ. ჭეიშვილი
ეკლესიის საერთო ხედები
- კ. მ. დ. №40993-41002 – 1976 წ., თ. ნემსაძე
ეკლესიის საერთო ხედები და დეტალები

ნატარებული ტექნიკური კვლევის ანგარიში

არ არის

ნატარებული საკონსერვაციო სამუშაოების ანგარიში

არ არის

¹ კ.მ.დ. – საქართველოს კულტურის, ძეგლთა დაცვის და სპორტის სამინისტრო. კულტურული მემკვიდრეობის დეპარტამენტის არქივი

ქვაზეკვეთილობის აღწერა

ფიგურული რელიეფები
იფხის რელიეფები

რელიეფების თარიღი
X საუკუნე

შემკვლობის/რელიეფების ტიპოგრაფია
აღმოსავლეთი ფასადის ფრონტონი

რელიეფების აღწერა

იფხის ეკლესიის აღმოსავლეთი ფასადზე, კეხში მოცემულია რელიეფური კომპოზიცია. კომპოზიციის ცენტრში წარმოდგენილია ჯიხვის თავის გამოსახულება, გვერდით დათუი უნდა იყოს გამოსახული, რომლის თავი დაზიანებულია (მომტკრეული აქვს ყურები, დაზიანებულია ცხვირის ნაწილი და ა.შ.) მეორე მხარეს წარმოდგენილი უნდა იყოს ვერძის ფიგურა, რომელიც ახლა მოტეხილია და ჩაყოლებულია ეკლესიაში, საკუთხეულისწინა ჯვრის კვარლხბეკში. ჯიხვის გამოსახულებას შორის ორი, სრულად ბრტყელი რელიეფით გამოსახული ხელის მტევანია მოცემული, რომლებიც ცენტრისკენ მიმართულნი არიან წარმოდგენილი, ისინი თითქო ცენტრისკენ მიუთითებენ. კომპოზიციის ზევით, ცენტრში ასრულებს სამი ერთმანეთზე გადასული წრის გამოსახულება, რომელიც ფონზე ჩატრილი ხაზებითაა გამოყვანილი.

კომპოზიცია რამდენიმე ნაწილისაგან შედგება, მაგრამ საბოლოოდ ერთიანდება ცენტრში მოთავსებული ჯიხვის მეშვეობით. გვერდით განთავსებული სკულტპურული გამოსახულებანი: დათუის თავი, ხელის მტევნები აწონასწორებენ მთლიან კომპოზიციას, ხოლო ზევით “დასმული” წრეები ერთგვარად ასრულებენ კიდევ მთელს კომპოზიციას და მსუბუქ აქცენტს სვამს მასზე.

რელიეფების სტილისტური დახასიათება

ამ კომპოზიციაში შერწყმულია დამუშავების ორი ხერხი – მოცულობითი და სიბრტყობრივი. დათუის და ვერძის თავები მთლიანად გამოსულნი არიან კედლის სიბრტყიდან, ასევე ჯიხვის თავი სრულებით მოცულობითადაა წარმოდგენილი, მაშინ როდესაც ხელის მტევნების გამოსახულებები კედლის სიბრტყესაც არ სცილდებიან. თუმც ეს იმას არ ნიშნავს, რომ აქ ორი ოსტატი მუშაობდა.

ქართულ ხუროთმოძღვრებაში მსგავს გამოსახულებებს ხშირად ვხვდებით და ისინი ტაძრის ფასადებზე სხვადასხვა ადგილას არიან მოთავსებული. ძირითადად ისინი ეკრძის თავების სკულტპურული გამოსახულებანია. რაც შეეხება იფხის კომპოზიციის პარალელს, მას იქვე, სვანეთში იფრარი ეკლესიი აღმოსავლეთ ფასადზე უნახულობთ, სადაც ასევე რამდენიმე უღუმენტისაგან შედგენილი კომპოზიციაა წარმოდგენილი.

მსგავსი გამოსახულებანი აღმოსავლეთ ფასადს ამკობენ ხშირად, ეს მისი მიშენელობიდან გამომდინარეა, რადგანაც მას, როგორც ქველაზე წმინდა ადგილის გამშანებელს განსაკუთრებული ყურადღებაც ჰქონდა და მის მიმართ ეს ზრუნვა აქცენტირებული მორთულობითაც გამოიხატებოდა.

ერთი შეხედვით გავრცელებულ გამოსახულებებს შორის უცნაურად მოგვეჩვენება დათვის გამოსახულების განთავსება, ხელის მტევნები და ერთმანეტზე გადასული წრეები. აქ ადილობრივი ტრადიციები იმენს თავს, მთიან რეგიონში გავრცელებული და სვანეთისათვის დამახასიათებელი ცხოველების გამოსახულება, რომლებიც მათი ადგილობრივი ხალხური რწმენა-წარმოდგენებიდან მოდინარეობს. ამ ცალკეულ გამოსახულებათა ფესვები სწორედ უძველეს ადგილობრივ ტრადიციებშია საძიებელი.

უფიქრობთ, რომ ეს საკმოდ საინტერესო და საგულისხმო გამოსახულება პირდაპირ მიუთითებს ძლიერი ადგილობრივი ტრადიციის არსებობაზე დამ ის ქრისტუანულ ეკლესიასთან შეთანადებაზე, რაც თავისთავად დამახასიათებელია ჩვენი ხუროთმოძღვრებისა და რელიფური ხელოვნებისათვის.

ოსტატთა ხელწერა

ქვაზექვეთილობის განთავსების ადგილები

არქიტექტურული კომპონენტები
აღმოსავლეთი ფასადის ფრონტონი

ქვაზექვეთილობის რეპერტუარი

ზოთმორფული გამოსახულებები
ცხოველები
ჯიხვი
დათვი
ვერძი

ველმეტრიული ორნამენტები

წრეები

ადამიანის ხელის მტევნები

შესრულების ტექნიკა

მახალა
შირიში

კუთის იარაღები
ბურღი
საჭრისი

ფიზიკური მდგომარეობა

ფიზიკური მდგომარეობის ზოგადი შეფასება

კარგი
საშუალო

ქვის დაზიანება

ნამომტვერევა
განლევვა

დაზიანების მიზეზები

მექანიკური

დუღაბის მდგომარეობა

კარგი

დამატებითი ინფორმაცია

კელის მხატვრობა

ზოგადი ინფორმაცია

მონუმენტური სახეობის ხელოვნების ძეგლის (კელის მხატვრობის) სახელწოდება
იფხის წმ. გიორგის ეკლესიის მოხატულობა

კელის მხატვრობის თარიღი
X ს.

კელის მხატვრობის მოკლე მხატვრულ-ისტორიული დახასიათება
იფხის ეკლესიის მოხატულობა გვითვალსაჩინოებს ადრეული ხანის სვანეთის მოხატულობებში დასახულ ძიებებს მოხატულობის საერთო ანსამბლის მხატვრულად გამთლიანებულ სისტემად გაფორმება-ჩამოყალიბების მიმართულებით

კელის მხატვრობის შემადგენელ მოხატულობათა რაოდენობა (მოელი რიცხვი)
ერთი

კელის მხატვრობის შემადგენელი მოხატულობები
ეკლესიის ინტერიერის მოხატულობა

კელის მხატვრობის შემადგენელ მოხატულობათა ტიპოლოგიური გაცმა

შემდგენელი
მარინე ყენია

შედაენის თარიღი
15.10.08.

მოხატულობის ზოგადი დახასიათება

მოხატულობის სახელწოდება

იფხის წმ. გიორგის ეკლესიის მოხატულობა

მოხატულობის ფენათა რაოდენობა

ერთი

მოხატულობის ფენათა ტიპოვარაუდია

შხატვრობა ეკლესიის მოედს ინტერიერს ამკობს

მოხატულობის ძირითადი ფენის/ფენათა თარიღი

X ს.

მოხატულობის ქვედა ფენის/ფენათა თარიღი

ისტორიული ცნობები

ისტორიული ცნობები ეკლესიის შესახებ არ მოგვეპოვება

მოხატულობის მოკლე შხატვრულ-ისტორიული დახასიათება

იფხის ეკლესიის მოხატულობა ადრეული ხანის სვანეთის შხატვრობის ერთ-ერთი მნიშვნელოვანი ნაწარმოებია, რომელიც გუთვალხანინოებს ამ დროის სვანეთის მოხატულობებში დასახულ ძიებებს მოხატულობის საერთო ანხამბლის შხატვრულად გამთლიანებულ სისტემად გაფორმება-ჩამოყალიბების მიმართულებით

სატარებელი ღონისძიებები

ორიგინალური ტექნიკისა და მასალების კვლევა

ლაბორატორიული ანალიზები

სრული კონსერვაცია

მოხალღანული სამშრომბა

მოხატულობის მდგომარეობის გაუარესება

ნახატარბული ღონისძიებები

შხატვრობის გაწმენდა

ფერწერული ფენის გამაგრება

ნაღესობის კიდების გამაგრება

არსებული დოკუმენტაცია

ბიბლიოგრაფია

5. Bernoville, La Svanetie libre, Par., 1875
6. А. Стоянов, Путешествие по Сванетии, Записки КОИРГО, Тиф., 1876, вып. 2
7. ექ. თაყაიშვილი, არქეოლოგიური ექსპედიცია ღუნხუმ-სვანეთში 1910 წელს, პარ., 1937; იგივე: დაბრუნება. ქართული ემიგრანტული ლიტერატურა, ტ. 2, თბ., 1991
8. ტ. შვეიაკოვა, ს. იფხის (ზემო სვანეთი) მახლობლად მდებარე წმ. გიორგის (ვკვრავ) ეკლესიის შხატვრობის დათარიღების საკითხისათვის, საქ. სსრ მეცნიერებათა აკადემიის მოამბე, 1963, ტ. XXX, N 6

9. А. Вольская, Живописные школы средневековой Грузии, ქართული ხელოვნებისადმი მიძღვნილი II საერთაშორისო სიმპოზიუმი, თბ., 1977
10. Н. Аладашвили, Г. Алибегашвили, А. Вольская, Живописная школа Сванети, Тб., 1983
11. Н. Аладашвили, Композиция алтарной конхи в живописи Сванети, ქართული ხელოვნებისადმი მიძღვნილი IV საერთაშორისო სიმპოზიუმი, თბ., 1983
12. Т. Шевякова, Монументальная живопись раннего средневековья Грузии, Тб., 1983
13. Ир. Иакобашвили, Материалы и техника исполнения ранних стеновых росписей Верхней Сванетии (предварительные замечания), ქართული ხელოვნებისადმი მიძღვნილი IV საერთაშორისო სიმპოზიუმი, თბ., 1983
14. მ. ყენია, ანსამბლის საერთო გადაწყვეტის ზოგი თავისებურება სვანეთის ადრულ მოხატულობებში, დიტერატურა და ხელოვნება, 1997, №1-2
15. რ. ყენია, ნ. აღადაშვილი, ზემო სვანეთი. შუა საუკუნეების ხელოვნება, საქართველოს მეგზური, II, თბ., 2000
16. მ. ყენია, ადრული და განვითარებული შუა საუკუნეების მოხატულობების საერთო იდეური გადაწყვეტის ერთი ტენდენცია, ქართული ხელოვნების ნარკვევები, III, თბ., 2004
17. მ. ყენია, გამოსახვის ხერხები საქართველოს ადრულ მოხატულობებში (ლაღამის ქვედა კელესიის თავდაპირველი მხატვრობის მაგალითზე), საქართველოს სიძველენი, 2006, №9
18. მ. ყენია, ადრულ ქართულ მოხატულობათა პროგრამების თავისებურების გამო, საქართველოს სიძველენი, 2007, №11

გრაფიკული მასალა

მოხატულობის სქემები
დაზიანებათა ამსახველი სქემები

ფოტომასალა

მიმართული შუქით გადაღებული

ხარტიული მასალა

არ მოიპოვება

ხარტიული წყაროები

ნატარებული ტექნიკური კვლევის ანგარიში

არ მოიპოვება

ნატარებული საკონსერვაციო სამუშაოების ანგარიში

არ მოიპოვება

მოხატულობის აღწერა

ძირითადი ფენის/ფენათა გამოსახულებების ტომოგრაფია

საკუროთხვევლი: კონქი – ვედრება;

დარბაზი: I რეგისტრი: კამარის ჩრდილოეთი ფერდი – შობა; კამარის სამხრეთი ფერდი – წმ. მხედართა პერალდიკური კომპოზიცია; II რეგისტრი: ჩრდილოეთი

კედელი - მიძინება; სამხრეთი კედელი - წმ. კელესიის მამანი; დასავლეთი კედელი - ამადლება;

წარწერები

ისტორიული

გრაფიკულზე

არქიტექტურულ ელემენტებზე

განმარტებითი

სცენათა განმარტებითი წარწერები

ცალკეულ გამოსახულებათა განმარტებითი წარწერები

ძირითადი ფენის/ფენათა გამოსახულებების იკონოგრაფიული აღწერა

მხატვრობის ძლიერი გამჭვარტლისა და დაზიანებია გამო, რთულდება კომპოზიციათა აღქმა და იკონოგრაფიულ დეტალთა გარნევა. მთელ საკუთხეველში ვედრების შედარებით გაურცობილი რედაქციაა გაშლილი. კონქის ძირითად ნაწილს უსურგო საყდარზე მჯდომი მაცხოურის ფიგურა იკავებს, ფართოდ განპყრობილი მაკუთხეველი მარჯვენით და გახსნილი სახარებით მარცხენა ხელში. სახარებაზე მოთავსებული წარწერა ერთიანადაა დადუპული. მაცხოურის ორსავე მხარეს, კონქის კიდეებისკენ გადაწეულ მთავარანგელოზთა ფიგურებია, ექსპრესიულად ზეაწეული ფრთებით, ხოლო მკვედრებელ წინაშემდგომთა ტრადიციული ფიგურები აფხიდის სარკმლის ორსავე მხარესაა განაწილებული. შობა ვრცელი რედაქციითაა წარმოდგენილი - კომპოზიციის ქვედა ნაწილში ჩანს სარეცელზე მჯდომი ღმრთისმშობელი, მის გვერდით, მარცხენა კუთხეში მჯდომი იოსები, მის ზემოთ, ანგელოზის დიდი ზომის ფიგურა, რომელიც მოგვებს მოუძღვის ყრმისკენ (იშუიათი იკონოგრაფიული მოტივი). კომპოზიციის მარცხენა კიდეში გამოსახული მოგვნი, ძღვენიტ წინგაწვდილ ხელებში, ამჟამად ძლივსღა იხილვება. ღმრთისმშობლის მარჯვნივ გაიბრწევა ყრმის განბანვის ეპიზოდი - მოზრდილი ემბახი, მასში ყრმა იესოთი და თითო ბებიაქალი ემბახის ორსავე მხარეს. კომპოზიციის ზედა მარჯვენა კუთხეში ჩანს ახალგაზრდა მწვემისა და კიდევე ერთი ფიგურის სილუეტები. კამარის ჩრდილოეთ ფერდზე გაშლილ წმ. მხედართა, ამჟამად ძლიერ დაზიანებულ, პერალდიკურ კომპოზიციაში გაიბრწევა ერთმანეთისკენ მიქცეულ, ცხენებზე ამხედრებულ წმ. მეომართა სილუეტები ზურგსუკან აფრიალებული მოსასხამებით. სამხრეთი კედლის რეგისტრში გაიბრწევა წმ. კელესიის მამათა ოთხი ფრონტალური ფიგურა, დახურული სახარებებით ხელში. ვრცელი რედაქციით წარმოდგენილი მიძინება ძლიერაა შეღლახული. ამჟამად გაიბრწევა სარეცლის და მასზე დასვენებული ღმრთისმშობლის ფიგურის საერთო მონახახი, მაცხოურის ფიგურა ღმრთისმშობლის ხულით ხელში და სარეცლის გარშემო დაჯგუფებულ მოციქულთა ფიგურების ფრაგმენტები. ახალგაზრდა მოციქულის სახე, ჯერ კიდევ 1970-იან წლებში კარგად შემორჩენილი, რომელიც ნათელ წარმოდგენას ქმნიდა სახის წერის მანერაზე ამ მოხატულობაში, ამჟამად სრულიად წარხოცილია. მთელს დასავლეთ კედელზე განთავსებული ამადლეების სცენიდან შემორჩენილია კომპოზიციის ზედა ნაწილში მრგვალ მანდორლაში მოქცეული მაცხოურისა და მისი ამამადლებელი ორი ანგელოზის ფიგურები, ხოლო კომპოზიციის ქვედა ნაწილში გამოსახულ ღმრთისმშობლისა და წმ. მოციქულთა ჯგუფისგან მხოლოდ შარავანდთა მკრთალი მონახახი იხილვება. მთელი მოხატულობისთვის დამახასიათებელი ფონების ერთიანი შევსება-“დაჩითვა” დუკორატიული ვარდულებით ამჟამად დიდწილად დაკარგულია და ძლიერ შეღლახულ ფრაგმენტებად ჩანს წმ. მეომართა პერალდიკურ კომპოზიციაში და წმ. კელესიის მამათა ფიგურებთან.

ძირითადი ფუნქს/ფუნქციონალური სტრუქტურული დახასიათება

იფხის ეკლესიის მოხატულობა ადრეული ხანის სვანეთის მხატვრობის ერთ-ერთი მნიშვნელოვანი ნაწარმოებია. იგი გვითვალსაჩინოებს ამ დროის სვანეთის მოხატულობებში დასახულ ძიებებს მოხატულობის საერთო ანსამბლის მხატვრულად გამოლიანებულ სისტემად გაფორმება-ჩამოყალიბების მიმართულებით. მხატვრობის სტილური თავისებურებანი – ფიგურათა სახისა და სამოსის დამუშავების მანერა, ხაზის ექსპრესიული გამომსახველობა, ფონების ერთიანი შუვსება დეკორატიული ვარდულებით – იმაზე მეტყველებს, რომ იფხის მხატვრობა იმავე ოსტატს ეკუთვნის, ვინც აცის წმ. შთავარანგელოზთა ეკლესიის მოხატულობა შეასრულა.

ოსტატთა ხელწერა

ქვედა ფუნქს/ფუნქციონალური აღწერა

ქვედა ფუნქს/ფუნქციონალური სტრუქტურული დახასიათება

გადაწერა-გაცხობულებები
არ შეინიშნება

მოხატულობის რეპერტუარი

სკენები

შობა კედრება
მიძინება
ამაღლება

ც ა ლ კ ე მ დ გ ო მ ი ფ ი გ უ რ ე ბ ი
მაცხოვარი
პანტოკრატორი

ცოფრი ძალნი
შთავარანგელოზები

წინასწარმეტყველები

მოციქულები

ეკლესიის მამები

დაადენები

წმინდანები

საერო პირები

სიმბოლური გამოსახულებები

ორნამენტები

მოხატულობის განთავსების ადგილები

ნაგებობა

დარბაზული ეკლესია

სათაფსი

ეკლესიის ძირითადი სივრცე

მცირე არქიტექტურული ფორმა

არქიტექტურული კომპონენტები

კონქი

კამარა

კედელი

შესრულების ტექნიკა

ნ ა ლ ე ს ო ბ ა

ფენათა რაოდენობა და სისქე

1 ფენა

ბათქაშის სისქე – 0,3-0,5 სმ.

ფენათა ძირითადი კომპონენტები და ინტრუსივები

სუფთა კირი შემაჯსებლის გარეშე

შხატურობის ტექნიკა

სეკო

შემკურული

პიგმენტები

წითელი ოქრა

ყვითელი ოქრა

მწვანე მიწა

ნახშირი

ორგანული წარმოშადლობის მოწითალო-ნარინჯისფერი პიგმენტი

მოხატვის მასალა

მოხატადებული ნახატი

საღებავით შესრულებული

გრაფია

ავტორისეული ცვლილებები

1970-იან წლებში ავტორისეული ცვლილებები შეინიშნებოდა მიძინების სცენაში (ბიბლიოგრაფია, 8)

ფიზიკური მდგომარეობა

მოხატულობის ფართობი

მოხატულობის ფიზიკური მდგომარეობის სივრცითი შეფასება
ცუდი

ნაღვსობის დაზიანება
ამოფარდნილი ადგილები

ფარწერული ფენის დაზიანება
ჩამოშლა
პიგმენტების სახეცვლა
დაბზარვა
გამურვა
ტუჩების ფენა
ნესტის ლაქები
მექანიკური (ნაკაწრები, წარწერები)

დაზიანების მიზეზები
მაღალი ტენიანობა
ტემპერატურული რეჟიმის დარღვევა
კონდენსაცია
ვანდალიზმი

დამატებითი ინფორმაცია

1. მოხატულობაზე ჩატარებული ჩარევის დოკუმენტაციის მოპოვება ამჟამად შეუძლებელია.
2. 2008 წელს ჩატარდა ეკლესიის მოხატულობის პასპორტიზაცია, ფოტო და გრაფიკული ფიქსაცია

მოხატულობის ზოგადი დახასიათება

მოხატულობის სახელწოდება

იფხის წმ. გიორგის ეკლესიის საფასადო მოხატულობა

მოხატულობის ფენათა რაოდენობა

ერთი

მოხატულობის ფენათა ტიპოვრეაფია

მხატვრობა ეკლესიის სამხრეთ ფასადს ამკობს

მოხატულობის ძირითადი ფენის/ფენათა თარიღი

XII-XIII სს-ის მიჯნა

მოხატულობის ქვედა ფენის/ფენათა თარიღი

ისტორიული ცნობები

ისტორიული ცნობები ეკლესიის შესახებ არ მოგვეპოვება

მოხატულობის მოკლე მხატვრულ-ისტორიული დახასიათება

იფხის ეკლესიის საფასადო მოხატულობა წარმოაჩენს სვანეთში ეკლესიის ექსტერიერის მხატვრობით შემკობის თავისებურებებს და მონუმენტურ მხატვრობაში ფერწერული ტემპლონების იმიტაციის ერთ-ერთ საინტერესო ნიმუშს წარმოადგენს.

ნატარებელი დონისხეებები

მოსალოდნელი საშისწროება

ბათქაშის ჩამოცვენა

ფერწერული ფენის შემდგომი დაზიანება

ნასატარებელი დონისხეებები

ფერწერული ფენის გამაგრება

გაფხვიერებული ბათქაშის გამაგრება

ნაღესობის კიდეების გამაგრება

არსებული დოკუმენტაცია

ბიბლიოგრაფია

1. Bernoville, La Svanetie libre, Par., 1875
2. А. Стоянов, Путешествие по Сванетии, Записки КОИРГО, Тиф., 1876, вып. 2
3. ექ. თაყაიშვილი, არქეოლოგიური ექსპედიცია ღუჩხუმ-სვანეთში 1910 წელს, პარ., 1937; *იგივე*: დაბრუნება. ქართული ემიგრანტული ლიტერატურა, ტ. 2, თბ., 1991
4. Н. Аладашвили, А. Вольская, Фасадные росписи Верхней Сванети, Ars Georgica, 9 A, თბ., 1987
5. რ. ყენია, ნ. აღადაშვილი, ზემო სვანეთი. შუა საუკუნეების ხელოვნება, საქართველოს მეგზური, II, თბ., 2000

გრაფიკული მახალა
მოხატულობის სქემები
დაზიანებათა ამსახველი სქემები

ფოტომახალა
მიმართული შუკით გადაღებული

ხარტიული მახალა
არ მოიპოვება

ხარტიული წყაროები

ნატარებული ტექნიკური კვლევის ანგარიში
არ მოიპოვება

ნატარებული საკონსერვაციო სამუშაოების ანგარიში
არ მოიპოვება

მოხატულობის აღწერა

ძირითადი ფენის/ფენათა გამოსახულებების ტოპოგრაფია
სამხრეთი ფასადი – I რეგისტრი: ვედრების მრავალხატედი; II რეგისტრი: წმ. მე-
ომართა რიგი

წ ა რ წ ე რ ე ბ ი
ისტორიული
გრაფიკულზე
არქიტექტურულ აღწერებზე
განმარტებითი
სცენათა განმარტებითი წარწერები
ცალკეულ გამოსახულებათა განმარტებითი წარწერები

ძირითადი ფენის/ფენათა გამოსახულებების იკონოგრაფიული აღწერა
იუხის საფასადო მხატვრობა ძლიერაა დაზიანებული და სამოსახულებათა თუ
მათი თანმდევი სახელებითი წარწერების საგანგებოდ გადაფხეკის კვალი ემჩნე-
ვა. II ნახევარფიგურისგან შედგენილი ვედრების გაერცობილი მრავალხატედი-
დან – მაცხოურისა და წინაშემდგომთა გარდა, წმ. შთავარანგელოზნი, თავნი მო-
ციქულნი და მახარებელნი – ამჟამად ძლიერ იხილება მაცხოურის სილუეტი,
ღმრთისმშობელი მის მარცხნივ, მიქელ შთავარანგელოზი (ღმრთისმშობლის გვე-
რდით), ფაქტიურად, მთლიანად დაღუპულია. მის გვერდით გაირჩევა მხოლოდ 2
ნახევარფიგურის ქვედა ნაწილი, დანარჩენი გამოსახულებანი კი, ამ მხარეს,
აღარ არსებობს. მაცხოურის გვერდით წარმოდგენილი წმ. იოანე ნათლისმცემ-
ლის ნახევარფიგურა ძლიერ გაირჩევა, ისევე, როგორც ამ მხარეს გამოსახული
დანარჩენი ოთხი ნახევარფიგურა. ასევე ფაქტიურად წარხიცილია II რეგისტრში
5 ფიგურისგან შემდგარი წმ. მეომართა რიგი. ამჟამად იხილება ფრონტალურ
ფიგურათა მკრთალი აბრისები და მოზრდილი მრგვალი ფარი ფახადის აღმოსა-
ვლეთ კიდეში.

ძირითადი ფენის/ფენათა სტილისტური დახასიათება

იფხის ეკლესიის საფასადო მოხატულობა წარმოიჩინებს სვანეთში ეკლესიის ექსტერიერის მხატვრობით შემკობის თავისებურებებს და მონუმენტურ მხატვრობაში ფერწერული ტემპლონების იმიტაციის ერთ-ერთ საინტერესო ნიმუშს წარმოადგენს.

ოხტატთა ხელწერა

ქუდა ფენის/ფენათა აღწერა

ქუდა ფენის/ფენათა სტილისტური დახასიათება

გადაწერა-გადახედულებები
არ შეინიშნება

მოხატულობის რეკონსტრუქცია

ხედვები

ვედრება

ცალკე მდგომი ფიგურები
მაცხოვარი
პანტოკრატორი

ცოფი ძაღვი
მთაგარანგელოზები

წინასწარმეტყველები

მოციქულები
თაენი მოციქულნი
მახარებელნი

ეკლესიის მამები

დაკენები

წმინდანები

ხაერო პირები

სიმბოლური გამოსახულებები

ორნამენტები

მოხატულობის განთავსების ადგილები

ნაგებობა
დარბაზული ეკლესია

სათაფსი
ექვლეხის სამხრეთი ფასადი

მცირე არქიტექტურული ფორმა

არქიტექტურული კომპონენტები
კედელი

შესრულების ტექნიკა

ნ ა ლ ე ხ ო ბ ა
ფუნთა რათდენობა და სისქე
1 ფენა

ფუნთა ძირითადი კომპონენტები და ინტრულიენტები

შხატურობის ტექნიკა

შემკრული

პიგმენტები

მონაბედი მახალა

მონამზადებელი ნახატი
სადგებად შერეული

ავტორისეული კვლიდებები
არ შეინიშნება

ფიზიკური მდგომარეობა

მოხატულობის ფართობი

მოხატულობის ფიზიკური მდგომარეობის სივრცითი შეფასება
ცუდი

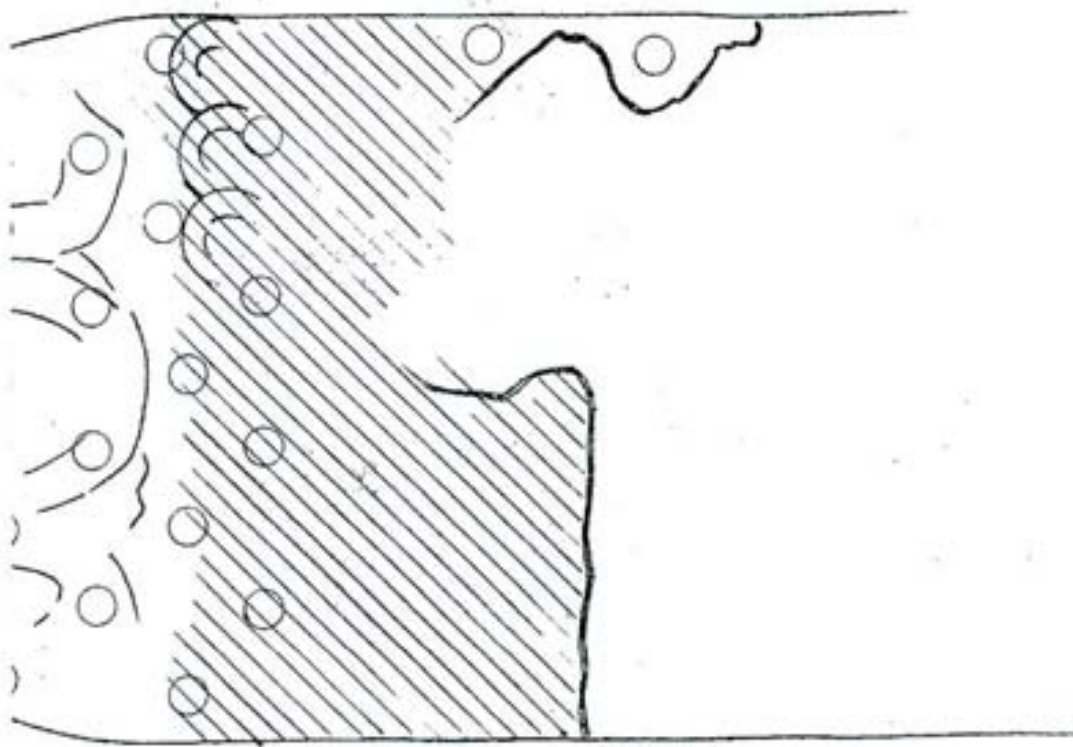
ნაღესობის დაზიანება
ამოუარდნილი ადგილები
კედელს მოცილებული ადგილები
გაფხვიერება

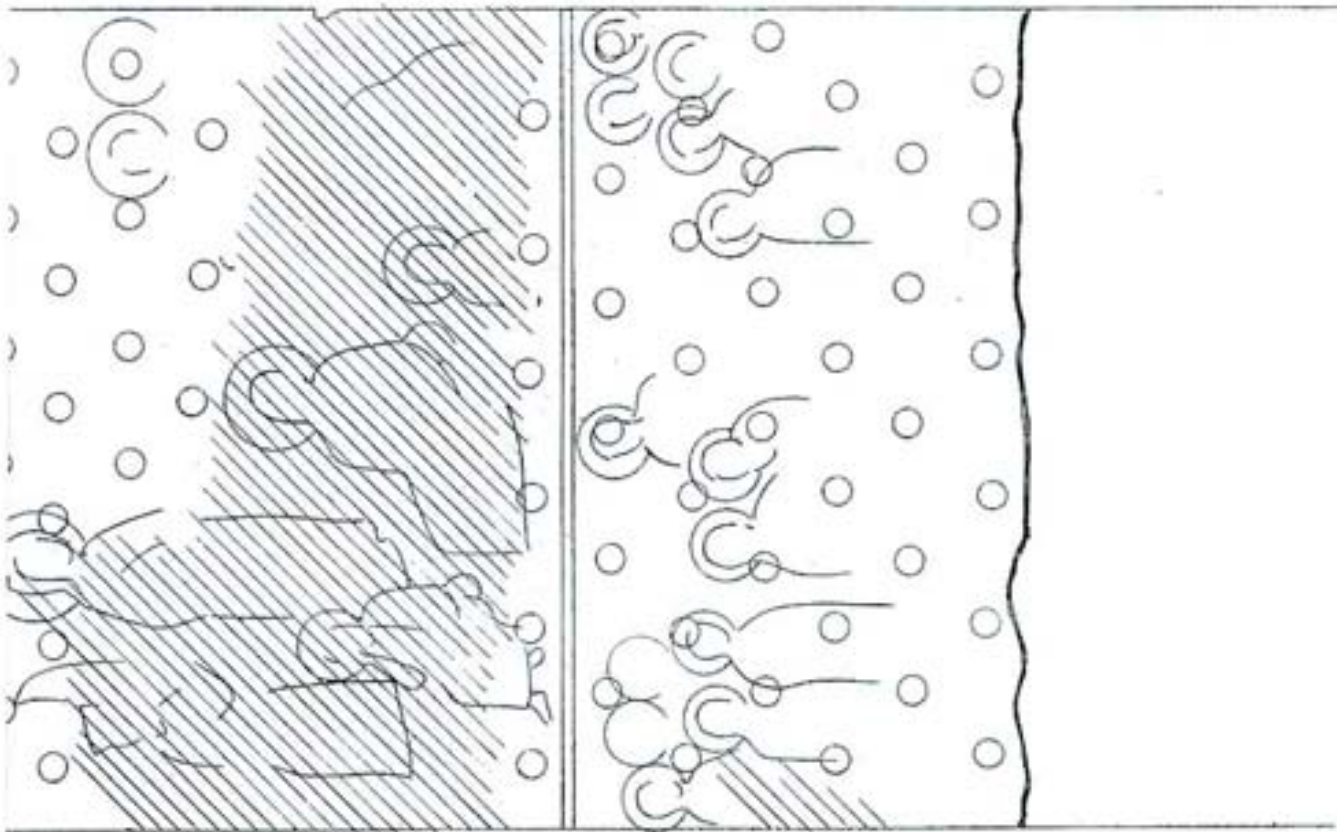
ფარწერული ფენის დაზიანება
ნამოშლა
აქერცვლა
გაფხვიერება
პიგმენტების სახეცვლა
მექანიკური (ვადაფხვიერი)

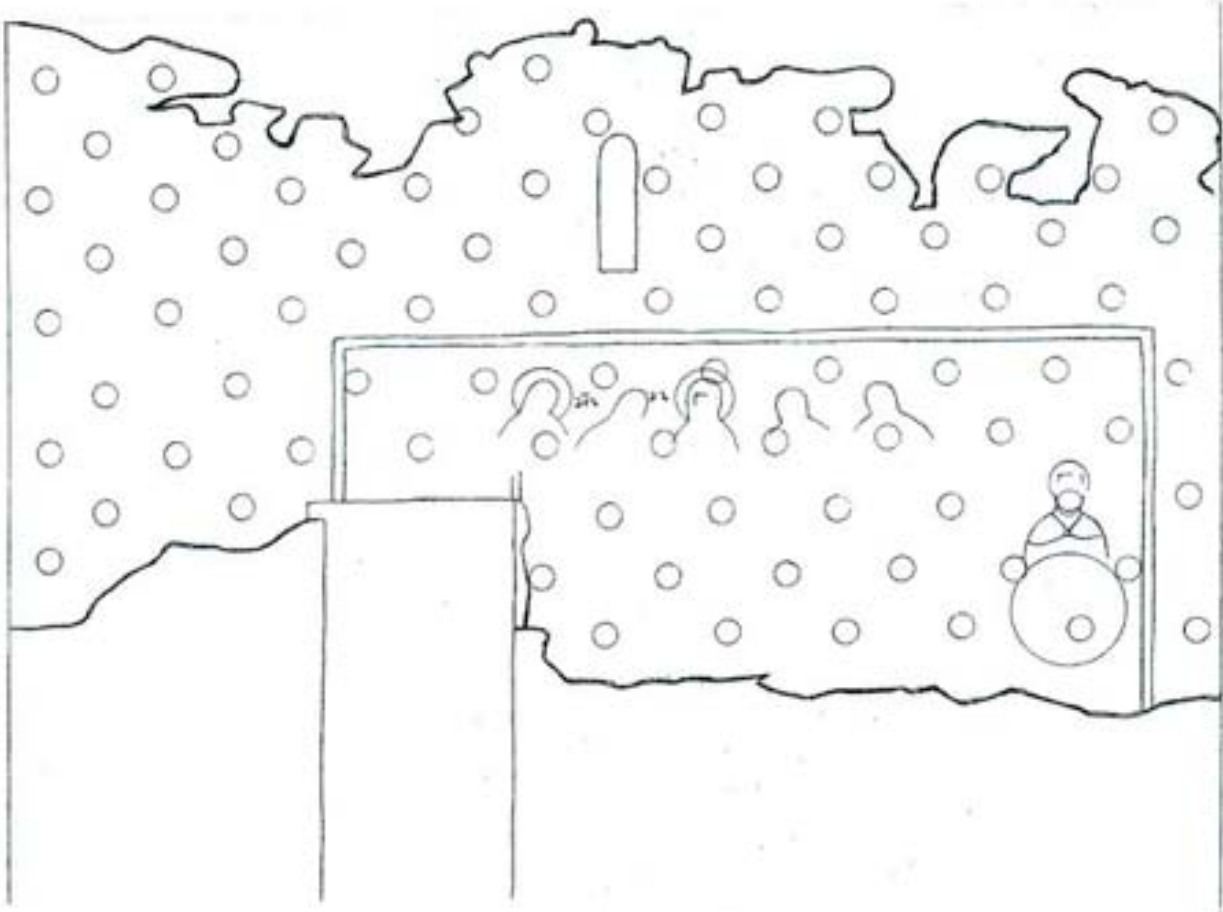
დახიანების მოხსენები
მაღალი ტენიანობა
ტემპერატურული რეჟიმის დარღვევა
კონდენსაცია
ულტრაიისფერი სხივები
კანდალიზმი

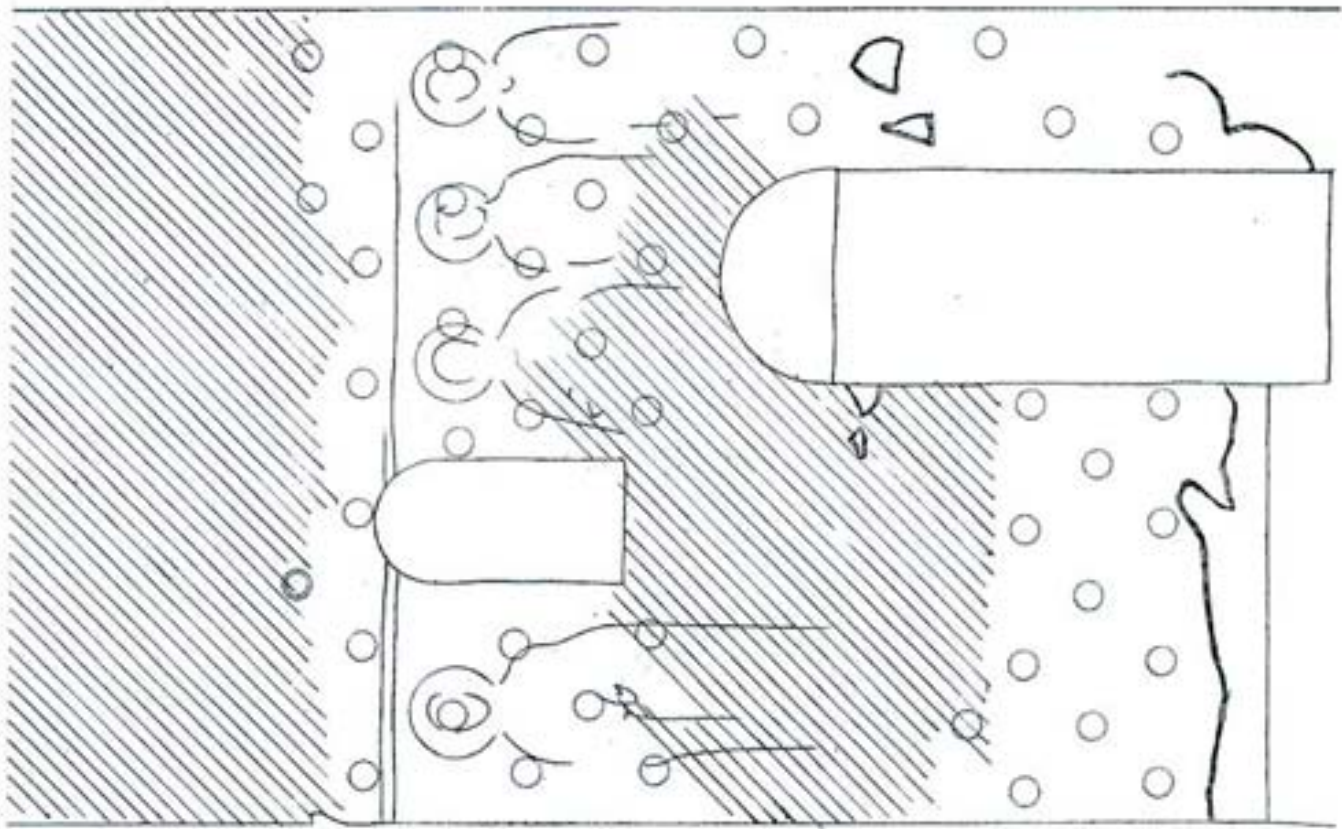
დამატებითი ინფორმაცია

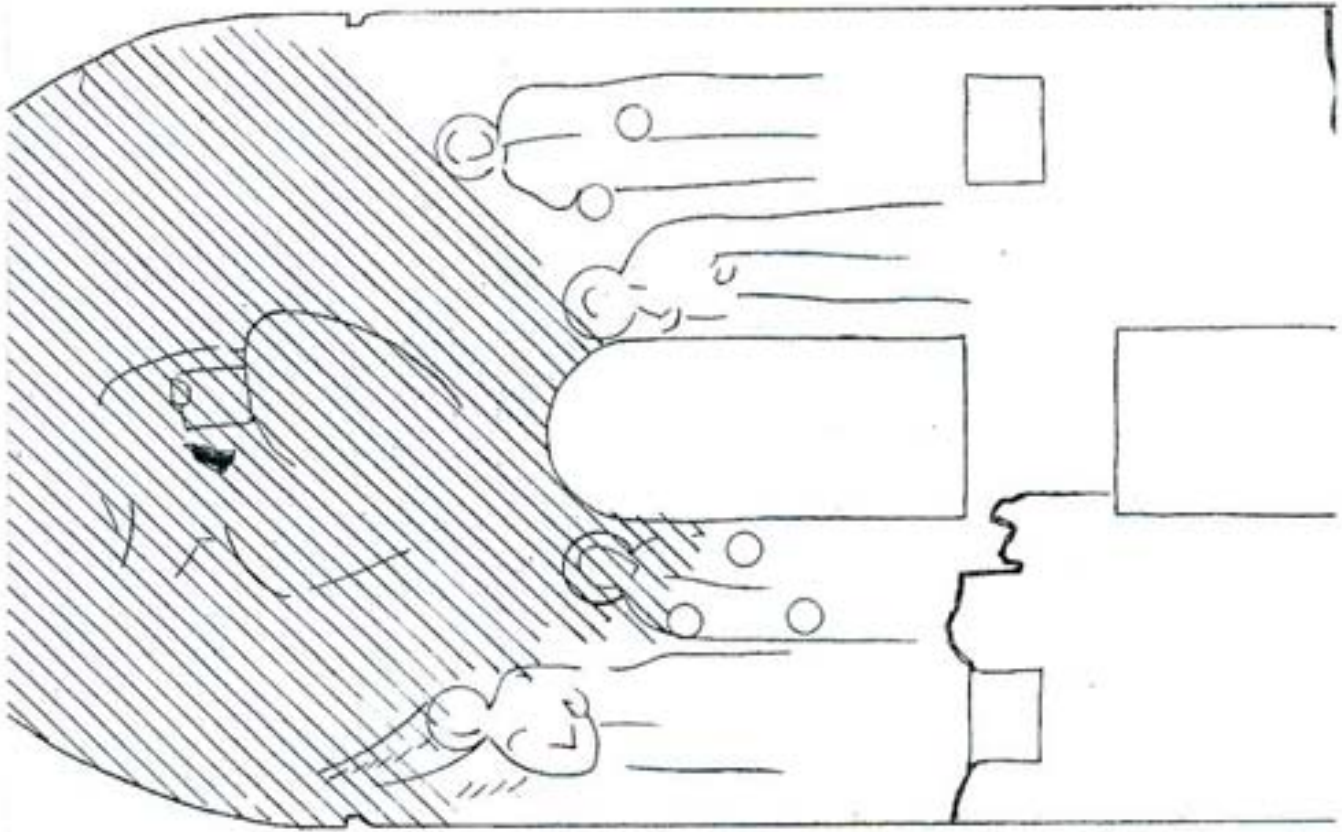
1. მოხატულობაზე განხორციელებული ჩარევის დოკუმენტაციის მოპოვება ამჟამად შეუძლებელია.
2. 2008 წელს ჩატარდა კვლევის მოხატულობის პასპორტიზაცია, ფოტო და გრაფიკული ფიქსაცია











იფხის (მესტიის მუნიციპალიტეტი) წმ. გიორგის სახელობის
ეკლესიის მოხატულობის წინასაპროექტო შეფასება და
საპროექტო-სახარჯთაღრიცხვო დოკუმენტაციის შედგენა



შემსრულებელი: ა.ა.ი.პ. კავშირი ძველი საქართველო
დავით გაგომიძე

ა. გაგომიძე



ქ. თბილისი 2014 წელი

შესავალი

სსიპ „საქართველოს კულტურული მემკვიდრეობის დაცვის ეროვნულმა სააგენტო“-მ გამოაცხადა კონკურსი იფხის (მესტიის მუნიციპალიტეტი) წმ. გიორგის სახელობის ეკლესიის მონატულობის წინასაპროექტო შეფასება და საპროექტო-სახარჯთაღრიცხვო დოკუმენტაციის შეფასების მომსახურების შესყიდვაზე.

ამასთან დაკავშირებით ააიპ კავშირი „ძველი საქართველო“-ს რესტავრატორებმა მოაწვეთ სამ დღიანი (26.07.2014 – 28.07.2014) ექსპედიცია სვანეთში. ექსპედიციის შემადგენლობა: მხატვარ-რესტავრატორები – დავით გაგოშიძე, დავით კობაიძე, რეზო ხოჯელანი და არქიტექტორ-რესტავრატორი – თენგიზ გაბუნია.



ექსპედიციის მიზანი:

- კედლის მხატვრობის არსებული მდგომარეობის შეფასება, დაზიანების გამომწვევი მიზეზების დადგენა;
- კედლის მხატვრობის დაზიანებათა იდენტიფიკაცია ვიზუალური დათვალიერების შედეგად (დაზიანებების სახეობები და სხვა);

- მოხატულობის დაზიანებებსა და კვლევის შედეგად გამოვლენილი მდგომარეობის ანალიზზე დაყრდნობით მხატვრობის საკონსერვაციო სამუშაოების მეთოდოლოგიის განსაზღვრა და რეკომენდაციები დაზიანებათა აღმოფხვრისათვის;
- მეთოდოლოგიის შეთავაზება საკონკურსო ჩასატარებელი სამუშაოების წარმოების თაობაზე და ძეგლის ინტერესებიდან და საჭიროებებიდან გამომდინარე სამუშაო ჯგუფის პროფესიული შემადგენლობის შესახებ ხედვა;

იფხის ჯგრაფის კვლევა

ლატალიის თემის სოფელ იფხის წმ. გიორგის ეკლესია სვანეთისთვის ტრადიციული, დარბაზული ტიპის მომცრო, აზიდული პროპორციების მქონე, შირიმის პატარა კვადრებით ნაგები ეკლესიაა. სრულიად სადა, დაუნაწვევებელ ინტერიერში მხოლოდ საკურთხეველის აფსიდი გამოიყოფა განიერი ერთსაფეხურიანი მხრებით. კონქს კუთხეებში პატარა თაროსებური კაპიტელები აქვს. სამხრეთ ფასადში მოწეობილ, ეკლესიაში ერთადერთი შესასვლელის გარედან სწორკუთხა დიობს, შიგნიდან ტიმპანის თაღოვანი არე უკეთდება. სარკმელი მხოლოდ ორია – საკურთხეველსა და სამხრეთ კედელზე, ამიტომაც განათება საკმაოდ მცირეა. საკურთხეველი ნაეიდან სამი საფეხურით არის ამადლებული, ხოლო ამ საფეხურებზე, ჩრდილოეთით საკურთხეველისწინა ჯვრის ქვით აგებული კვადრატული სადგამია. ძალზე მნიშვნელოვანია, რომ იფხში, სვანეთის სოფიურთი სხვა ეკლესიის მსგავსად, დიდი, ხის საკურთხეველისწინა ჯვარი თავდაპირველ ადგილზეა შემორჩენილი.

სვანეთის სხვა ეკლესიების მსგავსად, იფხშიც თავდაპირველი ქვის კანკელია სრული სახით მოღწეული – არქიტრავით დასრულებული, ორ წვირელ სვეტზე გადაყვანილი მხუბუქი თაღი. ამ თაღებიდან ცენტრალური გაცილებით განიერია, ხოლო გვერდითები საგრძნობლად მცირე. აღსანიშნავია სვეტების ბაზისების გადაწვევბა – კვადრატულ ფილაზე დადებულ ბურთულებში ზის სვეტი, ხოლო კაპიტელები ასევე კვადრატული ფილის ქვემოთ ჩამოსულ, თითქოს მცენარეული მოტივის იერის მქონე, დადარულ ნახევარბურთულას წარმოადგენს.

ეკლესიის ფასადები სადაა, მხოლოდ აღმოსავლეთი ფასადის ფრონტონში ვხედავთ მეტად თავისებურ რელიეფურ დეკორს – ზომორფულ და ასტრალურ ფიგურებს, ასევე ადამიანს ხელის ორ გამოსახულებას. აღსანიშნავია, რომ სვანეთში საფასადო რელიეფური დეკორის ნიმუშები საკმაოდ მწირია, რაც, ცხადია, ზრდის იფხის ეკლესიის მნიშვნელოვნებას.

ასევე მეტად მნიშვნელოვანია ისიც, რომ იფხში სხვადასხვა დროის მოხატულობებიც არის შემორჩენილი. ეკლესიის აგების თანადროული ინტერიერის მხატვრობა, რომელიც მთელს ინტერიერს ფარავს და XII-XIII საუკუნეთა მიჯნის სამხრეთი ფასადის მოხატულობა.

იფხის წმ. გიორგის ეკლესია მართლაც გამორჩეული ძეგლთაგანია, არა მარტო სვანეთის ხუროთმოძღვრებისთვის. მისი სადა, მწეობრივი კედლის წეობა

და რელიეფური დეკორი მას X საუკუნის თვალსაჩინო ძეგლთა რიცხვში აყენებს.

იფხის ეკლესიის აღმოსავლეთი ფასადის რელიეფი ადგილობრივი ქვაზეკვეთილობის შესანიშნავი მაგალითია. იგი ამასთანავე თავისუფლად თავსდება ამ ეტაპის ქართული ხელოვნების განვითარების სკულპტურული მეტყველების არეში. აქ წარმოდგენილი ზომორფული გამოსახულებები პარალელურ პოულობენ როგორც ადგილობრივ სკოლაში, ისე საქართველოს დანარჩენ ტერიტორიაზე. ხოლო მათი იდეური დატვირთვა აშკარად ადგილობრივი რწმენა-წარმოდგენებიდან უნდა მომდინარეობდეს.

იფხის ეკლესიის ინტერიერის მოხატულობა ადრეული ხანის სვანეთის მხატვრობის ერთ-ერთი მნიშვნელოვანი ნაწარმოებია. იგი გვითვალსაჩინოებს ამ დროის სვანეთის მოხატულობებში დასახულ ძიებებს მოხატულობის საერთო ანსამბლის მხატვრულად გათლიანებულ სისტემად გაფორმება-ჩამოყალიბების მიმართულებით. მხატვრობის სტილური თავისებურებანი – ფიგურათა სახისა და სამოსის დამუშავების მანერა, ხაზის ექსპრესიული გამომსახველობა, ფონების ერთიანი შევსება დეკორატიული ვარდულებით – იმაზე მეტყველებს, რომ იფხის მხატვრობა იმავე ოსტატს ეკუთვნის, ვინც აცის წმ. მთავარანგელოზთა ეკლესიის მოხატულობა შეასრულა.

იფხის ეკლესიის საფასადო მოხატულობა წარმოაჩენს სვანეთში ეკლესიის ექსტერიერის მხატვრობით შემკობის თავისებურებებს და მონუმენტურ მხატვრობაში ფერწერული ტემპლონების იმიტაციის ერთ-ერთ საინტერესო ნიმუშს წარმოადგენს.

ხელოვნებადმცოდნეობის კანდიდატი

მარინა ყვინია

ტექნიკური მონაცემები და არსებული მდგომარეობა

ა) საფუძვლის სტრუქტურა

1. გამოყენებული მასალები - გათლილი შირიმის ქვა



ექსტერიერი



ინტერიერი

2. საფუძვლის სისქე - 90 სმ.

3. დაშვრობის კვალი - ინტერიერი გაქვარტლულია. კედლებზე სანთლის ნალევნებია.



4. შენიშვნა: საფუძვლის სტრუქტურა კარგ მდგომარეობაშია - არ გააჩნია ბზარები და ნაკლები ადგილები.

ბ) მოსაშხადებელი ფენები (ინტერიერი)

1. მოსაშხადებელი ფენა - ერთი

2. სისქე - 0.3-0.5 სმ.



3. გამოყენებული მასალა - სავარაუდოდ კირის დულაში ორგანული მინარევების გარეშე (საჭიროა ქიმიური ანალიზის გაკეთება)

4. შესრულების ტექნიკა და კვალი - ეკლესიის სიმაღლეზე დავაფიქსირეთ ორი ჰორიზონტალური ნაკერი (პონტატა)



5. ბზარები - უმნიშვნელო ბზარი, რომელიც იწყება საკურთხეველის სარკმელის თალიდან და გადადის კედლის ნაწილზე (სიგრძე დაახლოებით 30 სმ)



6. დაკარგული ადგილები - ინტერიერის მთელ პერიმეტრზე დაახლოებით 80 - 150 სმ სიმაღლეზე გვხვდება მოსაშზადებელი ფენის დანაკარგები. ზემო რეგისტრებში დანაკარგები უმნიშვნელოა.



მოსამზადებელი ფენის დანაკარგი დასავლეთის კედელზე.



7. ბიოლოგიური მიზეზებით გამოწვეული საბეჭდა - ჩრდილოეთ კედლის აღმოსავლეთ ნაწილში და სამკვეთლოზე შევამჩნიეთ ზათესამის გავარდისფერება (საჭიროა ბიოლოგიური ანალიზის ჩატარება)

8. ნესტის კვალი - ოთხივე კედელზე იატაკიდან 1 მ-ის სიმაღლეზე testo 606-2-ით გავზომეთ ტენიანობა.



ძირითადად, 52.6 % ჰაერის ტენიანობაზე და 24.5 ° C-ზე მოსამზადებელი ფენის ტენიანობამ 0.6%-დან 1.9% შეადგინა. ნორმაზე მაღალი მაჩვენებელი დაფიქსირდა საკურთხევლის ჩრდილოეთ კუთხეში, ჩრდილოეთ კედელსა და დასავლეთის კედელზე (ამინდი წვიმიანი იყო). ჩვენის აზრით ეს გამოწვეულია იმით, რომ ჩრდილოეთის მხარეს ფერდობია, ეკლესიას არ გააჩნია მოწესრიგებული სარინელი და თანაც ჩრდილო-აღმოსავლეთ კუთხეზე მიდგმული აქვს ბეტონის ნახევარმეტრიანი ლობი, რომელიც სავარაუდოდ, კეტავს ფერდობიდან დაშვებულ წვიმის წყალს, რომელსაც მხოლოდ ჩრდილოეთის და დასავლეთის კედლის გავლით შეუძლია ქვემოთკენ დაშვება. ზამთარში აქ დიდი რაოდენობით თოვლი გროვდება და ამდენად ბათქაშიც დაზიანებულია.

განსხვავება საკურთხევლის კედლის ჩრდილოეთსა და სამხრეთ მხარეებს შორის. აშკარად ჩანს ჩრდილოეთის კედელზე მიშენებული ბეტონის ტიხრის გავლენა.





გარდა ამისა, ეკლესიის ხის კარი ახალია, საკმაოდ მჭიდროდ იკეტება და ხელს უშლის ეკლესიის განთავსებას.

9. შენიშენა - ეკლესიის მთელი ინტერიერი გაჭვარტლულია, არის სანთლის ნალექნთები და ადამიანის ხელის აწევის სიმაღლეზე ვანდალური ნაკაწრები.



მოსამზადებელი ფენები (ფასადი)

1. მოსამზადებელი ფენა - კლესია მთლიანად შებათქაშებულია ერთი ფენა შელესილობით. მხოლოდ სამხრეთის ფასადია მოხატული სადაც ორი ფენის შელესილობა შეიმჩნევა.



2. ორივე მოსამზადებელი ფენის სისქე 0.1 - 0.2 სმ-ია და თეთრი-მოყვითალო ფერისაა

3. გამოყენებული მასალა - სავარაუდოდ კირის დუღაბი ორგანული მინარევების გარეშე (საჭიროა ანალიზების ჩატარება)

4. ფენებს შორის კავშირი - დარღვეულია



ორი მოსამზადებელი ფენა, რომელზეც მხატვრობის კვალია შემორჩენილი. მოსამზადებელ ფენებს შორის კავშირის დარღვევა.



ეს არ არის ნაკერი. ესაა ზედა და ქვედა მოსამზადებელ ფენებს შორის საზღვარი.

5. ბზარები - მოსამზადებელ ფენას გააჩნია კოკელოურების მაგვარი წვრილ-წვრილი ბზარები.



6. დაკარგული ადგილები - მოსამზადებელი ფენის დანაკარგები
ძირითადად ქვედა ადგილებშია

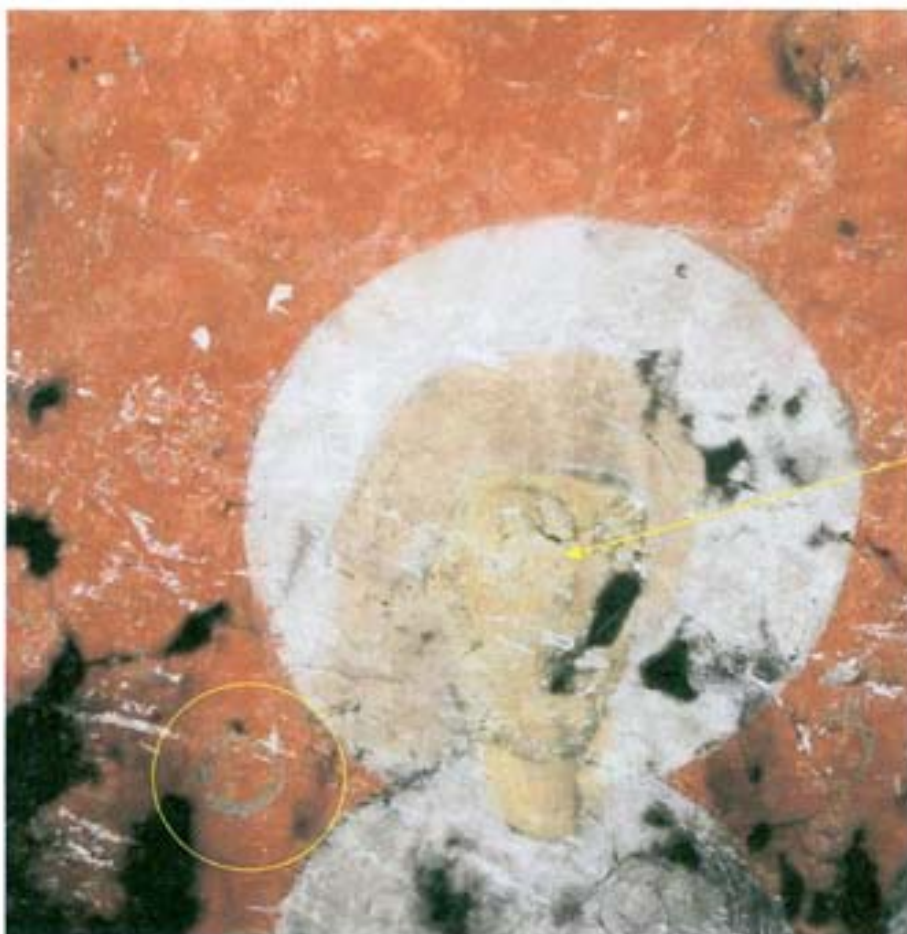


გ) საღებავის ფენა (ინტერიერი)

1. საღებავის ფენა - მხატვრობა დასრულებულია და წარმოდგენილია ეკლესიის ყველა კედელზე.



2. გამოყენებული მასალები და ტექნიკა (ვიზუალური დაკვირვებით) - მოხატულობა სავარაუდოდ შესრულებულია მშრალი ტექნიკით (სეკო) და წყლის საღებავებით.



ერთი შეხედვით თითქოს შთაბეჭდილება რჩება, რომ მხატვრობა სველ ბათქაშზეა დაწყებული - სახისა და თმების ფერი

და აგრეთვე ფონის წითელი ფერი, რომელიც ჩამოცვენილი ნაცრისფერი ნახატის ქვეშოდან გამოსჭვივის.



ამ ფოტოზე კი ჩანს, რომ ფონის, სახისა და თმის საღებავის ფენა ჩამოცვენილია. ამდენად შეიძლება ვივარაუდოდ, რომ მხატვრობა მშრალი ტექნიკითაა შესრულებული. ამის დადგენა შესაძლებელი გახდება ხარაჩოს დადგმის შემდეგ.



მოსამზადებელი ნახატის კვალი ვიზუალური დაკვირვებით საერთოდ ვერ შევამჩნიეთ.



შთაბეჭდილება დაგვრჩა, თითქოს მხატვარს მოსამზადებელი ნახატის გარეშე, პირდაპირ სხვადასხვა ფერის ლაქებით აქვს მხატვრობა დაწყებული.



ამ ფოტოზე ჩანს ნაკაწრი ხაზები რომელიც ნახატს იმეორებს და ესეთი ხაზები ვნახეთ რამოდენიმე ადგილას.

ამ ხაზების წარმოშობა ჩვენთვის ჯერ-ჯერობით გაურკვეველია.

ხომ არ არის ამ და სხვა ფიგურებიდან კალკა გადმოღებული, რის გამოც მოხდა კალკაზე ანაბეჭდის დატანა მყარი საგნით, რამაც გამოიწვია ნახატის მიხედვით მხატვრობის დაკაწრა?

3. საღებავის სახეცვლა - შარავანდედები საეჭვოდ შავია, საჭიროა ქიმიური ანალიზის ჩატარება საღებავის ფერის დასადგენად.



ფოტოზე ჩანს, რომ შავი ფერი სცდება შარავანდედის ზომას და ესეა ბევრ შემთხვევაში



ხომ არა არის ადრეული ჩარევების ბრალი? კონკრეტულად, მხატვრობის კვარტლისგან გაწმენდის მცდელობა. თუმცა არქივში ადრეული ჩარევებზე ინფორმაცია არ მოიპოვება.

4. შმკვერელის პრობლემა - მთელი მხატვრობის ზედაპირის საღებავის ფენა გაფხვიერებულია.
5. ფერებს შორის კავშირის პრობლემა - არის



6. დაკარგული ადგილები



7. ზედაპირული ნაღები - მთელი ვკლესია გაქვართლულია და ადევს მრავალწლოვანი ქუჩები.
8. ვანდალიზმი - ადამიანის ხელის აწევის სიმალეზე ძალიან ბევრია ვანდალური წარწერები.



საღებავის ფენა (ფასადი)

1. საღებავის ფენა - მზატვრობა მხოლოდ სამხრეთის ფასადზეა



2. გამოყენებული მასალა და ტექნიკა - მშრალი ტექნიკა (სეკო), ტემპერა



3. წარწერები - წითელი საღებავით შესრულებული.

4. საღებავის ფერის სხეველა - წითელი ფერი, რომლითაცაა ძირითადად ნახატი შესრულებული, ზოგან გამუქებულია.



5. შექვერელის პრობლემა - საღებავის ფენა გასამაგრებულია.

6. გადახეხილი ზედაპირები (შესანიკურად). ნაკაწრები



7. დაკარგული ადგილები



დასკვნა

ეკლესია გადახურულია სპილენძის თუნუქით, რომელიც ფასადურ მხატვრობაზეც საკმაოდაა გადმოწეული და იცავს მხატვრობას მზის უშუალო ზემოქმედებისაგან და ატმოსფერული ნალექებისაგან.



ჩრდილოეთის კედლის ძირას, ზამთრის პერიოდში გროვდება დიდი რაიდენობით თოვლი, რომელსაც დნობის პერიოდში ორ მხარეს აქვს გასასვლელი: ეკლესიის საძირკველში და დასავლეთის კედლის გავლით ქვემოთ ფერდობზე. როგორც ზემოთ ავღნიშნეთ ჩრდილო-აღმოსავლეთ კუთხეში ჩრდილოეთის კედელს მართობულად ზეტონის ღობე აქვს მიდგმული, რომელიც ხელს უშლის წყალს ჩრდილოეთის კედლის ძირში გავლით დაეშვას სამხრეთისკენ ფერდობზე.

ეკლესიას გააჩნია ორი სარკმელი - აღმოსავლეთით და სამხრეთით და აგრეთვე ერთი კარი სამხრეთით. კარები ხისაა, ახალია და მჭიდროდ კეტავს შესასვლელს.

ამ ყველაფრიდან გამომდინარე ეკლესიას ცუდი განიავება აქვს და მცირედ, მაგრამ მაინც აწუხებს სინესტე.

ეკლესიის საფუძვლის სტრუქტურა კარგადაა ნაშენი, მყარია, არ გააჩნია ბზარები და დანაკარგები.

ინტერიერში ერთი მოსამზადებელი ფენაა. ბათქაში თხელია და საკმაოდ მყარი, თუმცა გარკვეულ ადგილებში (განსაკუთრებით იატაკიდან 90- 150 სმ-ის სიმაღლეზე მორღვეულია და ქიმბია გასამაგრებელი. მოსამზადებელი ფენის დანაკარგები ზედა რეგისტრებში მცირეა.

მოსამზადებელი ფენის მოცილება საფუძვლის სტრუქტურისგან ქვედა რეგისტრებში უმნიშვნელოა, ზემო რეგისტრებში არ ვიციტ, ხარაჩოა საჭირო.

როგორც ავლნიშნეთ ეკლესიის სამხრეთის ფასადი მოხატულია. დაფიქსირდა მოსამზადებელი ფენის ორი შრე, რომლებზეც საღებავის კვალი აჩნევია. მოსამზადებელ ფენებს შორის კავშირი სუსტია და ზოგან ეს ფენები მოცილებულია ერთმანეთს. ბევრგან ქიმბია გასამაგრებელი.

ფასადზე საღებავად წითელი ფერია გამოყენებული, სავარაუდოდ წითელი ოხრა. მხატვრობა ძლიერაა გაცვეთილი და საღებავის ფენა გასამაგრებელია.

ვიზუალური დაკვირვებით ძველზე ვერ შევამჩნიეთ რაიმე სახის ადრინდელი ჩარევების კვალი. არც არქივში მოიპოვება მსგავსი ინფორმაცია. თუმცა არქივში 2008 წელს ჩატარებული პასპორტიზაციის მასალაა დაცული, რომელსაც ჩვენს მიერ გაცემულ ამ დოკუმენტაციას დაეურთავთ.

ინტერიერში მოსამზადებელი ფენისგან განსხვავებით საღებავის ფენის მდგომარეობა მძიმეა - ვიზუალური დაკვირვებით საღებავის ფენის თითქმის მთელი ზედაპირი გაფხვიერებულია და ძლიერაა გაქვარტლული. ამის გამო ძალიან გართულდება საღებავის ფენაზე საკონსერვაციო სამუშაოების ჩატარება.

მხატვრობის საკონსერვაციო მეთოდოლოგიის განსაზღვრა, რეკომენდაციები დაზიანებების აღმოსაფხვრელად და გამოსაყენებელი მასალები

საკონსერვაციო მასალები უნდა იყოს ავთენტურ მასალასთან თავსებადი და თანამედროვე საერთაშორისო გამოცდილების შესაბამისად შერჩეული.

მხატვრობის მძიმე მდგომარეობიდან გამომდინარე, პირველ რიგში საჭიროა მხატვრობაზე ახლოდან საფუძვლიანი დაკვირვება და საღებავებზე ქიმიური ანალიზების ჩატარება, რა თქმა უნდა, რის საშუალებასაც მოგვეძლეს კვლევისთვის გამოყოფილი საკმაოდ მცირე ბიუჯეტი. გასარკვევია წმინდანების შავი ფერის შარავანდედები დაწვრობისგანაა გამავეებული, თუ სხვა მიზეზებითაა ფერი სახეცვლილი. კედლების გაქვარტელისა და საღებავის ძლიერი გაფხვიერების გამო რთული გასარჩევია თუ რომელია ქვარტლი და რომელი საღებავი, ამიტომ საჭიროა მოხატულობის კოლორიტის დადგენა. ამ ყველაფრის გარკვევა დაგვაზღვევს შეცდომისაგან მხატვრობის შესაძლო გაწმენდისა და გამაგრების დროს. მხატვრობის

განმნდა, ჩვენის აზრით, უმეტეს ადგილებში შესაძლებელია რბილი ფუნჯით, მტერისა და ჭვარტლის ჩამოხერტვის მეთოდით. კონკრეტულ შემთხვევებში შესაძლებელია გამოხდილი წყლის ტამპონების ხმარება მხოლოდ მიდებით და გარკვეულ ადგილებში სპეციალური, ყველაზე რბილი სტრუქტურის საშლელის გამოყენება. ზემოთ ჩამოთვლილი ამ ყველაფრის გაკეთება შესაძლებელია მას შემდეგ, რაც კარგად გაირკვევა სად საღებავის ფენაა, სად დამწვარი საღებავი, სად სხვა მიზეზით სახეცვლილი საღებავი, სად ჭვარტლი და სად მტერი. კატეგორიულად გამოერიცხავთ სხვა რაიმე საშუალებით მშატერობის განმნდას.

საღებავის ფენის გამაგრების შესაძლებლობა გამოჩნდება მხოლოდ ზემოთ ჩამოთვლილი საშუალებების შემდეგ და სავარაუდოდ მასალად გამოვიყენებთ მრავალფაზის გამოცდილ და აპრობირებულ წებოს primal SF-016-ის დაბალპროცენტის წყალხსნარს. წებოს დატანა მოხდება ფუნჯით და იაპონური ქაღალდით, ზოგ ადგილებში კი შეფრქვევით.

მოსაზრადებელი ფენის მდგომარეობა, როგორც ზემოთ აღვნიშნეთ, არ არის მძიმე მდგომარეობაში. დადგინდება ბათქაშის შემადგენლობა, დაშხადდება შესაბამისი დუღაბი და გამაგრდება ქიმიები. ინექტირება, თუ კვლევის შედეგად ამის აუცილებლობა დადგინდა, და ჩვენ ვვარაუდობთ, რომ მცირე ადგილებში, ქიმიების გამაგრებამდე ალბათ საჭირო გახდება, მოხდება ledan D-1-ით, რომლისაც ასევე მრავალწლიანი გამოყენების გამოცდილება გვაქვს და კარგად თავსებადია საქართველოში არსებული მოხატულობების მოსაზრადებელ ფენებთან. უნდა აღინიშნოს, რომ ინექტირებისას ბათქაშის დაკიდებული ადგილების დროებითი გამაგრება რაიმე სახის წებოებით არაა რეკომენდირებული, რადგანაც საღებავის ფენის დაზიანების ხარისხიდან გამომდინარე, გართულდება შემდეგ ამ წებოს მოცილება.

საჭიროა ბიოლოგიური დაზიანებების გამოწვევი მიზეზების უფრო დეტალური შესწავლა. ჩვენი დაკვირვებით ეს პრობლემა ეკლესიაში არსებული ნორმაზე მაღალი ნესტიანობის გამოა, კვლევითი საშუალებების პერიოდში სასურველია ტესტის საშუალებით კედლებისა და ინტერიერის ნესტიანობაზე დაკვირვების წარმოება დღეში რამოდენიმეჯერ და ცვალებადობის გრაფიკის შედგენა. ჩვენის აზრით ეს პრობლემა უნდა გადაწყვიტოს მცირე არქიტექტურულმა ჩარევებმა, მაგალითად როგორცაა: კარების გაღება და რკინის გისოსის დაყენება, ჩრდილოეთის კედელზე მიდგმული ბეტონის ლობის მოშლა (ეს პრობლემა ცოტა რთული განსახორციელებელი იქნება, რადგან ამ ბეტონის ლობით საფლავებია შემოზღუდული. სასურველია ეს პრობლემა სააგენტომ გადაწყვიტოს ადგილობრივი თემის თავკაცების ან მუნიციპალიტეტის შუამდგომლობით) და სარინელის ელემენტარული მოწესრიგება.

ეს რაც შეეხება ინტერიერს. ფასადურ მშატერობაზე საქმე უფრო იოლადაა, აქ მართალია მოსაზრადებელი ფენა უფრო დაზიანებული ჩანს, მაგრამ სამაგიეროდ საღებავის ფენა უფრო მაგრათაა. შერჩენილი ნახატი კარგად განიჩევა და მშატერობას არ ადევს ჭვარტლის ფენა. აქაც საკონსერვაციოდ ანალოგიური მასალა უნდა იქნეს გამოყენებული.

წინასაპროექტო სამუშაოების წარმართვის მეთოდიკა და სხვადასხვა დარგის სპეციალისტებისაგან შემდგარი სამუშაო ჯგუფის შემადგენლობა.

ძეგლის მნიშვნელობიდან და შესასრულებელი საკონსერვაციო სამუშაოების სირთულიდან გამომდინარე, იფხის წმ. გიორგის სახელობის ეკლესიის მოხატულობაზე წინასაპროექტო სამუშაოებში მონაწილეობა უნდა მიიღონ მაღალკვალიფიციურმა და სათანადო გამოცდილების მქონე სხვადასხვა დარგის სპეციალისტებმა.

მხატვარ-რესტავრატორი:

- ხარაჩოს დადგმა;
- მოხატულობის საერთო მოცულობის განსაზღვრა;
- დაზიანებათა იდენტიფიკაცია;
- დაზიანებათა ზუსტი ადგილ-მდებარეობის განსაზღვრა და სქემაზე დატანა პირობითი ნიშნების საშუალებით;
- ჩასატარებელი საკონსერვაციო სამუშაოების ჩამონათვალი და მათი მოცულობების განსაზღვრა;
- 2008 წლის პასპორტიზაციის მასალების შესწავლა და დღევანდელ მდგომარეობასთან შედარება;
- ექსპედიციის განმავლობაში ტექსტის საშუალებით კედლებისა და ჰაერის ტენიანობის გაზომვა.
- ინტერდისციპლინარული ჯგუფის რეკომენდაციებზე დაყრდნობით საკონსერვაციო მეთოდოლოგიის შემუშავება და რეკომენდაციები დაზიანებათა აღმოფხვრისათვის;
- საკონსერვაციო მასალების ავთენტურ მასალასთან თავსებადი და თანამედროვე საერთაშორისო საკონსერვაციო გამოცდილების შესაბამისად შერჩევა.
- ფოტო დოკუმენტაცია;
- ჩასატარებელი საკონსერვაციო სამუშაოების ხარჯთაღრიცხვა.

არქიტექტორ-რესტავრატორი:

- არქიტექტურის დღევანდელი მდგომარეობის შესწავლა;
- დღევანდელი მდგომარეობის შედარება საარქივო მასალასთან და ამგვარად არქიტექტურული ცვლილებების დაფიქსირება;
- საკიროების შემთხვევაში არქიტექტურული სამუშაოების პროექტირება;

ხელოვნების ისტორიკოსი:

- რეკომენდაციები ძეგლის მხატვრულ-ისტორიული ღირებულების გათვალისწინებით დასაშვები ჩარევების შესახებ.

ბიოლოგი, ქიმიკოსი:

- შესაბამისი ქიმიური და ბიოლოგიური ანალიზების აღება, რომლებიც უზრუნველყოფენ ძეგლის შემდგომი რეაბილიტაციის სწორად წარმართვას.

მხატვარ-რესტავრატორი

დავით გაგოშიძე

იფხის წმ. გიორგის (გრაგის) ეკლესია. არქიტექტურა

ლატალის თემის სოფელ იფხში მთის ფერდობზე აგებულია მცირე ზომის (552X387) დარბაზული ეკლესია. ეკლესია ნაგებია თლილი შირიმის ქვის კვადრებით. ფასადები ძირითადად სადაა, გამონაკლისია აღმოსავლეთ ფასადზე ფრონტონის წვერში რელიეფური კომპოზიცია, ადამიანის ორი ხელით და ცხოველების გამოსახულებით. ასევე სამხრეთის კედელზე აღმოსავლეთ კუთხეში, ადამიანის ხელის მტევნის რელიეფი. კარნიზი თაროსებურია შესასვლელი სამხრეთიდან აქვს. ინტერიერი ნათდება საკურთხეველში და სამხრეთ კედელში გაჭრილი ორი სარკმელით. მთლიანად შემორჩენილია ქვის, მრგვალ სვეტებიანი კანკელი. საკურთხეველი ამალღებულია. საკურთხევლი წინ ჯვრისთვის მოწყობილია ქვით ნაგები სადგამი. კედლებს გარს შემოუყვება დაბალი ჩამოსაქდომი. იატაკი როგორც სჩანს კირით იყო მოლესილი.

ეკლესია გადახურულია ხის კონსტრუქციებზე მოწყობილი სპილენძის საბურავით. სახურავი სამხრეთ კედლის მთელს გაყოლებაზე გადმოშვრილია 2 მ-ით და ეურდნობა ლითონის მილებს ეს გადმოშვება იცავს ამ კედელზე შემორჩენილ მხატვრობის ფრაგმენტებს.

ეკლესიას ჩრდილოეთით, (6-7 მ ის დაშორებით) ფერდობს მიუყვება ქვით ნაგები საყრდენი კედელი, რომელიც ნაგებობას იცავს ფერდობიდან მოსული ნალექისაგან, თუმცა ადგილობრივების თქმით ჩრდილოეთ კედელთან ნამჭერი მაინც გროვდება. (ინტერიერში აქ შეიმჩნევა სინესტე)

ნაგებობის ტექნიკური მდგომარეობა სავსებით დამაკმაყოფილებელია, არ არის არც ბზარები და გადახრა. ამდენად არ საჭიროებს კონსტრუქციულ და გეოლოგიურ ჩარევებს.

მომავლისათვის სასურველია ჩრდილოეთ კედლის გასწვრივ მიწის დონის დაწევა (არქეოლოგიის ზედამხედველობით) და მშრალი სარიხელის მოწყობა, იატაკის კორხნარით მოლესვა. ეკლესიის ჩრდილო და სამხრეთ კედლების აღმოსავლეთ ნაწილებში მოსახსნელია რკინა ბეტონით აშენებული, ახალი საფლავების საყრდენი, კედლები.

არქ.რესტავრატორი თ. გაბუნია



ხედი წრდილო-აღმოსავლეთიდან



ხედი სამხრეთ-დასავლეთიდან



სამხრეთის ფასადი



ჩრდილოეთის ფასადი



რელიეფი აღმოსავლეთის ფრონტონზე



რელიეფი სამხრეთ კედელზე



აღმოსავლეთ კედლის რელიეფი ქვემოდან



სამხრეთ ფასადის გადახურვა



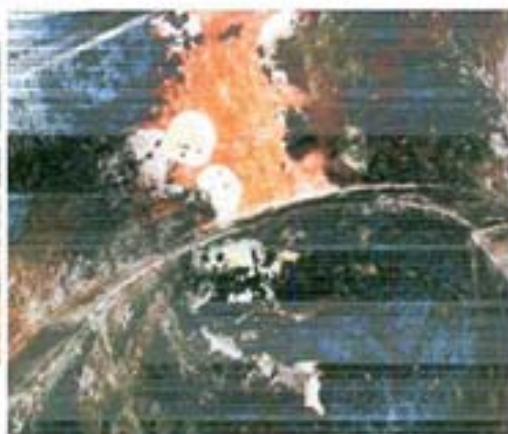
ჩრდილოეთ კედლის ძირი





დასავლეთი ფასადი

ინტერიერი



იატაკი

