

სსიპ „საქართველოს კულტურული მემკვიდრეობის დაცვის ეროვნული სააგენტო“-ს მიერ ქ. თბილისი, გ. ჩუბინაშვილის ქ. #49, ვ. ჭაბუკიანის სახელობის ქალაქ თბილისის #46 საჯარო სკოლის რეაბილიტაციის საპროექტო-საბარჯთაღრიცხვო დოკუმენტაციის შედგენის მომსახურების შესყიდვაზე 2015 წლის 25 მარტს გამოცხადებულ კონკურსზე (საკონკურსო განცხადების #1574) წარმოდგენილი საკონკურსო წინადადებების რეგისტრაცია

#	კონკურსანტის დასახელება	დოკუმენტაციის წარდგენის თარიღი და დრო	ხელმოწერა
1	აიპ „სიქსაჯოს მეჯვინოზი“	30.03.2015 15:50 ლპმ, ცხაიძე	ღ. ცხაიძე
2			
3			
4			
5			
6			
7			
8			
9			
10			

საკონკურსო აპარატის წევრი
ე. ბოლქვაძე

გ. ზაქარაძე

საგადახდო დავალუბა N 1
30/03/2015

ოპერ 11001

16D08AAE

გადამხდელი	ა.ი.პ. საქართველოს შემკვიდრება, 204545652	გადამხდელის ანგარიში	GE98BR0000010211014055	თანხა 50.00 GEL
გადამხდელის ბანკი	ქ.თბილისი, სს ბანკი "რესპუბლიკა"	ბანკის კოდი	REPLGE22	
საბიუჯეტო გადახდა - ინფორმაცია გადასახადის გადამხდელზე დასახელება	ა.ი.პ. საქართველოს შემკვიდრება	საიდენტიფიკაციო კოდი	204545652	თანხა სიტყვებით <u>ორმოცდაათი ლარი 00</u> <u>თეთრი</u>
მიმღები	ხაზინის ერთიანი ანგარიში. სსიპ "სახელმწიფო შესყიდვების სააგენტო"	მიმღების ანგარიში / სახაზინო კოდი	707797130	ბანკის აღნიშვნები საქმი შესასვლელის თარიღი 30/03/2015 აღბრუნების თარიღი 30/03/2015 ხელმოწერა
მიმღების ბანკი / ხაზინა	ქ.თბილისი, "სახელმწიფო ხაზინა"	ბანკის კოდი	TRESGE22	
გადახდის დანიშნულება	საკონკურსო წინადადებების წარდგენის საფასური	გადახდის დანიშნულება	საკონკურსო წინადადებების წარდგენის საფასური	
დამატებითი ინფორმაცია	1574 განცხადება ე. ჯაბუკიანის სახელობის 46 საჯარო სკოლის რეაბილიტაციის პროექტი	ხელმოწერები	ბ.ა.	

საქართველოს ბანკი
ს.პ.ა.
სსიპ
REPLGE22
49/10

საკონკურსო წინადადების საგარანტიო უზრუნველყოფა

(საბანკო გარანტიის შემთხვევაში)
FG/15 013023

ვითვალისწინებთ რა, რომ საქართველოს შემკვიდრეობა (ს/კ: 204545652) შემდგომში "პრეტენდენტი", მზად არის წარმოადგინოს თავისი საკონკურსო წინადადება სსიპ საქართველოს კულტურული მემკვიდრეობის დაცვის ეროვნული სააგენტოს მიერ ქ. თბილისი, გ. ჩუბინაშვილის ქ. #49, ვ.ჭაბუკიანის სახელობის ქალაქ თბილისის #46 საჯარო სკოლის რეაბილიტაციის საპროექტო-სახარჯთაღრიცხვო დოკუმენტაციის შედგენის მომსახურება (კონკურსი #1574), ჩვენ სს "სადაზღვევო კომპანია ჯი პი აი კოლდინგი" (შემდგომში "გარანტი", საიდენტიფიკაციო კოდი: 204426674)

ვ ა დ ა ს ტ უ რ ე ბ თ . რ ო მ

კილებთ ვაღიარებულებას სსიპ საქართველოს კულტურული მემკვიდრეობის დაცვის ეროვნული სააგენტოს (შემდგომში "შემსყიდველი" / "ბენეფიციარი") წინაშე, რომლის მიხედვითაც დროულად და სრულად უზრუნველყოფთ შემსყიდველისათვის 700 (შვიდასი) ლარის გადახდას

შემდეგ შემთხვევებში:

1. თუ საკონკურსო წინადადებების გახსნის შემდეგ პრეტენდენტმა უარი განაცხადა კონკურსში მონაწილეობაზე, თავისი საკონკურსო წინადადების მოქმედების ვადის დასრულებამდე;
2. თუ პრეტენდენტი გამარჯვების შემთხვევაში უარს განაცხადებს შემსყიდველთან სახელმწიფო შესყიდვის შესახებ ხელშეკრულების დადებაზე;
3. თუ პრეტენდენტი დისკვალიფიცირებულ იქნა შესყიდვის პროცედურების დროს არაკეთილსინდისიერი ქმედების ჩადენის გამო.

გარანტია ძალაში რჩება 2015 წლის 27 მარტიდან 2015 წლის 30 მაისის ჩათვლით. გარანტიის მოქმედების ვადის დასრულების შემდეგ, პრეტენზია შემსყიდველის მხრიდან აღარ მიიღება.

გარანტი უზრუნველყოფს საგარანტიო თანხის გადახდას შემსყიდველის წერილობითი მოთხოვნის მიღებისთანავე, შემსყიდველის მხრიდან ყოველგვარი მტკიცებულებების წარმოდგენის გარეშე, იმ პირობით, რომ შემსყიდველის მოთხოვნაში მითითებული იქნება, რომელი ზემოაღნიშნული შემთხვევის დადგომის გამო ეკუთვნის მას ეს თანხა და შემსყიდველის მოთხოვნა საგარანტიო თანხის გადახდაზე წარედგინება გარანტს, გარანტიის მოქმედების ვადის დასრულებამდე.

გარანტია გაიცემა გარანტსა და პრეტენდენტს შორის 2012 წლის 21 თებერვალს გაფორმებული მომსახურების გენერალური ხელშეკრულების №GA 049/12 საფუძველზე.

გარანტი

სს "სადაზღვევო კომპანია ჯი პი აი კოლდინგი"
საიდენტიფიკაციო კოდი: 204426674.

შედგა მძინარიშვილი

ფინანსური რისკების მენეჯერი

თარიღი: 27.03.2015



საკონკურსო განაცხადი ქ. თბილისი, გ. ჩუბინაშვილის ქ. #49, ვ. ჭაბუკიანის
სახელობის ქალაქ თბილისის #46 საჯარო სკოლის რეაბილიტაციის
საპროექტო-სახარჯთაღრიცხვო დოკუმენტაციის შედგენის მომსახურების
შესყიდვაზე

შემსყიდველი:

სსიპ საქართველოს კულტურული მემკვიდრეობის დაცვის ეროვნული სააგენტო



პრეტენდენტი:

ა(ა)იპ საქართველოს მემკვიდრეობა



გამგეობის თავმჯდომარე:
ვახა ტრაპაიძე



თბილისი 2015წ.

საკონკურსო განაცხადი ქ. თბილისი, გ. ჩუბინაშვილის ქ. #49, ვ. ჭაბუკიანის
სახელობის ქალაქ თბილისის #46 საჯარო სკოლის რეაბილიტაციის
საპროექტო-სახარჯთაღრიცხვო დოკუმენტაციის შედგენის მომსახურების
შესყიდვაზე



თბილისი 2015წ.

ალბომის შემადგენლობა

- I) კონკურსანტის საკვალიფიკაციო მონაცემები
- რეკვიზიტები
 - პრეტენდენტის პროფესიული გამოცდილება
 - პროექტის მონაწილეები
 - ინფორმაცია მონაწილეების კვალიფიკაციისა და პროექტირების გამოცდილების შესახებ
- II) სადემონსტრაციო მასალა
- ძეგლის ფოტოფიქსაცია
 - პრობლემების დეტალური აღწერა, მოსაზრებები სარეაბილიტაციო სამუშაოების მეთოდოლოგიისა და ტექნოლოგიის განსასაზღვრად
- III) საკონკურსო წინადადება, საპროექტო ხარჯთაღრიცხვა და აფიდავიტი
- საკონკურსო წინადადება და საკონკურსო წინადადების ფასი.
 - გასაწევი მომსახურების ხარჯთაღრიცხვა.
 - აფიდავიტი

კონკურსანტის საკვალიფიკაციო მონაცემები



რეკვიზიტები





საარძიოთს მსაძიოთს
GEORGIAN HERITAGE

1.რეკვიზიტები:

კონკურსანტის იურიდიული ფორმა და დასახელება: ა(ა)იპ საქართველოს მემკვიდრეობა

ხელმძღვანელის სახელი და გვარი: გამგეობის თავმჯდომარე – კახა ტრაპაიძე

კონკურსანტის იურიდიული მისამართი: ქ. თბილისი, 0179, ბოცვაძის ქ. №2

კონკურსანტის ფაქტიური მისამართი: ქ. თბილისი, გრიბოედოვის ქ. №22

საიდენტიფიკაციო კოდი: 204545652

კონკურსანტის ტელეფონის ნომერი: 595 33 59 33

ელექტრონული მისამართი: kakhatrapaidze@gmail.com

ბანკის დასახელება: ბანკი რესპუბლიკა, ცენტრალური ფილიალი

ბანკის კოდი: REPLGE22

ანგარიშსწორების ანგარიში: GE98BR0000010211014055

2. საკონკურსო წინადადების ფასი: 69767.5 ლარი

3. საკონკურსო წინადადების მოქმედების ვადა: 2015წ.31 აგვისტო

4. ავანსის გამოყენების შემთხვევაში საავანსო თანხის ოდენობა პროცენტულად: 30 %

ხელმძღვანელის ხელმოწერა

პრეტენდენტის პროფესიული გამოცდილება





საქართველოს ეროვნული ცენტრი
საქართველოს ეროვნული ცენტრი

ა(ა)იპ საქართველოს მემკვიდრეობა

განხორციელებული პროექტები

N	პროექტის დასახელება	ხელშეკრულების დადების თარიღი	დამკვეთი
1	თეთრიწყაროს მუნიციპალიტეტის ჩხიკვათა სიონის ეკლესიის სარესტავრაციო სამუშაოები	08.04.2008წ	ისტორიულ ძეგლთა დაცვის და გადარჩენის ფონდი
2	ტყიბულის მუნიციპალიტეტი, გელათის სამონასტრო კომპლექსის რეაბილიტაციის საპროექტო სამუშაოები	16.06.2008წ	საქ. კულტურის, ძეგლთა დაცვის და სპორტის სამინისტრო
3	მარტვილის მუნიციპალიტეტი, მარტვილის მონასტრის ტერიტორიაზე არსებული ისტორიული მარანის რეაბილიტაციის პროექტის მომზადება	16.06.2008წ	საქ. კულტურის, ძეგლთა დაცვის და სპორტის სამინისტრო
4	ქ.თბილისში, თაბუკაშვილის #5-ში მდებარე შენობის რეაბილიტაციის პროექტის მომზადება	16.06.2008წ	საქ. კულტურის, ძეგლთა დაცვის და სპორტის სამინისტრო
5	არზოს წმ. გიორგის ეკლესიის სარესტავრაციო სამუშაოები	02.10.2009წ	აშშ ელჩის გრანტი
6	ტირმისის წმ. სამების ერთნაევანი ბაზილიკის სარესტავრაციო სამუშაოები	02.10.2009წ	აშშ ელჩის გრანტი
7	გელათის არქეოლოგიის დროებითი გადახურვა	12.11.2009წ	სსიპ კულტურული მემკვიდრეობის დაცვის ეროვნული სააგენტო
8	მოწამეთას სამონასტრო კომპლექსის რეაბილიტაციის საპროექტო სამუშაოები	10.06.2009წ.	სსიპ კულტურული მემკვიდრეობის დაცვის ეროვნული სააგენტო
9	რკონის სვიმონ მესვეტეს სახელობის ეკლესიის სარესტავრაციო სამუშაოები	10.06.2010წ.	სსიპ კულტურული მემკვიდრეობის დაცვის ეროვნული სააგენტო

10	ქ.თბილისში, ფურცელაძის ქუჩაზე მდებარე წმ. სამების სახელობის ეკლესიის სარესტავრაციო სამუშაოები	25.05.2010წ	სსიპ კულტურული მემკვიდრეობის დაცვის ეროვნული სააგენტო
11	ონის მუნიციპალიტეტი, სოფელ დების დუროიანი სახლის რეაბილიტაციის საპროექტო სამუშაოები	20.07.2011წ	სსიპ კულტურული მემკვიდრეობის დაცვის ეროვნული სააგენტო
12	ზუგდიდის ისტორიულ-არქიტექტურული მუზეუმი (დადიანების სასახლე) საგანძურის რესტავრაცია რეაბილიტაცია	15.02.2011წ.	იაპონიის ელჩის გრანტი
13	გარდაბნის მუნიციპალიტეტი, სოფელი მარტყოფი, თუშმალიშვილების კოშკის რეაბილიტაციის საპროექტო სამუშაოები	11.08.2011წ.	სსიპ კულტურული მემკვიდრეობის დაცვის ეროვნული სააგენტო
14	დუშეთის ილია ჭავჭავაძის სასამართლოს შენობის რეაბილიტაციის საპროექტო სამუშაოები	10.08.2011წ.	სსიპ კულტურული მემკვიდრეობის დაცვის ეროვნული სააგენტო
15	ცაგერის მუნიციპალიტეტი, სოფ. ცხეთის წმ. გიორგის სახელობის ეკლესიის რეაბილიტაციის საპროექტო სამუშაოები	8.09.2011წ.	სსიპ კულტურული მემკვიდრეობის დაცვის ეროვნული სააგენტო
16	ლენტეხის მუნიციპალიტეტი, სოფ. ტვიზის მთავარანგელოზის სახელობის ეკლესიის რეაბილიტაციის საპროექტო სამუშაოები	8.09.2011წ.	სსიპ კულტურული მემკვიდრეობის დაცვის ეროვნული სააგენტო
17	ვანის ქვაბების გუმბათიანი ეკლესიის რეაბილიტაციის საპროექტო სამუშაოები	20.03.2012წ.	სსიპ კულტურული მემკვიდრეობის დაცვის ეროვნული სააგენტო
18	სოფ. კვარმას რეაბილიტაციის საპროექტო სამუშაოები	20.03.2012წ.	სსიპ კულტურული მემკვიდრეობის დაცვის ეროვნული სააგენტო
19	ცაგერის მუნიციპალიტეტი, სოფ. ცხეთის წმ. გიორგის სახელობის ეკლესიის სარესტავრაციო სამუშაოები	12.03.2012წ.	სსიპ კულტურული მემკვიდრეობის დაცვის ეროვნული სააგენტო
20	ლენტეხის მუნიციპალიტეტი, სოფ. ტვიზის მთავარანგელოზის სახელობის ეკლესიის სარესტავრაციო სამუშაოები	12.03.2012წ	სსიპ კულტურული მემკვიდრეობის დაცვის ეროვნული სააგენტო
21	ტყიბულის მუნიციპალიტეტი, სოხასტერის ეკლესიის რეაბილიტაციის საპროექტო სამუშაოები	2.10.2012წ.	სსიპ კულტურული მემკვიდრეობის დაცვის ეროვნული სააგენტო

22	არქეოლოგიური მუზეუმის სრულყოფა ქალაქ ბათუმში	05.02.2013წ.	იაპონიის ელჩის გრანტი
23	ნიკოლაძის კოშკის (ქ. ფოთი) რეაბილიტაციის საპროექტო სამუშაოები	29.05.2013წ.	სსიპ კულტურული მემკვიდრეობის დაცვის ეროვნული სააგენტო
24	ტყიბულის მუნიციპალიტეტი, სოხასტერის ეკლესიის რეაბილიტაციის სამუშაოები	01.03.2014წ.	ა(ა)იპ საქართველოს ისტორიულ ძეგლთა დაცვის და გადარჩენის ფონდი
25	ზეთანიის ეკლესიის რეაბილიტაციის საპროექტო დოკუმენტაციის შედგენა	30.05.2014წ.	სსიპ კულტურული მემკვიდრეობის დაცვის ეროვნული სააგენტო
26	სოფელ ჭაფალასა და სავანეთის სასაფლაოებზე არსებული მავზოლეუმების რეაბილიტაციის საპროექტო დოკუმენტაციის შედგენა	09.09.2014	სსიპ კულტურული მემკვიდრეობის დაცვის ეროვნული სააგენტო

გამგეობის თავმჯდომარე

კ. ტრაპაიძე

პროექტის მონაწილეები



პროექტის მონაწილეები:

პროექტის ხელმძღვანელი:

მთავარი არქიტექტორი:

არქიტექტორ-რესტავრატორი:

არქიტექტორ-რესტავრატორი:

არქიტექტორ-რესტავრატორის ასისტენტი:

კონსტრუქტორი:

ხელოვნებათმცოდნე:

გეოლოგი:

კახა ტრაპაიძე

ნოდარ ამაშუკელი

გიორგი კოტეტიშვილი

თამარ მელივა

გიორგი ტრაპაიძე

დავით რამიშვილი

გიორგი ჭანიშვილი

გურამ რაზმაძე

ინფორმაცია მონაწილეების კვალიფიკაციისა და
პროექტების გამოცდილების შესახებ.



ბახა ტრაპაიძე

ხელოვნებათმცოდნე
კულტურული მემკვიდრეობის ექსპერტი

დაბადებული: 03.11.1964

განათლება

1986 შოთა რუსთაველის სახელობის თეატრალური ინსტიტუტი, თეატრმცოდნეობის ფაკულტეტი, წარჩინების დიპლომი

2010-2013 ა. ქუთათელაძის სახელობის თბილისის სამხატვრო აკადემია, კულტურული მემკვიდრეობის დაცვა და კონსერვაცია. დოქტორანტი

სტაჟირება, კვალიფიკაცია

2005 აშშ-ის სახელმწიფო დეპარტამენტის პროგრამა „კულტურული მემკვიდრეობისა და მუზეუმების მართვა“

2005 მუზეუმების მენეჯმენტი, სმიტსონიანის ინსტიტუტის მიერ ორგანიზებული ტრენინგი

2004 იაპონიაში მსოფლიო მემკვიდრეობის ცენტრის მიერ ორგანიზებული სწავლება-სემინარი „მსოფლიო მემკვიდრეობის ძეგლების მენეჯმენტი“, მონაწილე

2002 ინგლისში კულტურული მემკვიდრეობის მართვის სისტემების შესახებ მსოფლიო ბანკის მიერ ორგანიზებული სწავლება-სემინარი, მონაწილე.

პროფესიული გამოცდილება

2008 წლიდან ა. ქუთათელაძის სახელობის თბილისის სამხატვრო აკადემია, ადმინისტრაციის ხელმძღვანელი

2005-2008 საქართველოს ეროვნული მუზეუმი, ადმინისტრაციული დირექტორი

2004-2005 საქართველოს კულტურის, ძეგლთა დაცვისა და სპორტის სამინისტროს კულტურული მემკვიდრეობის დეპარტამენტი, დირექტორი

2001-2004 საქართველოს ძეგლთა დაცვის დეპარტამენტი, თავმჯდომარე

1995-2001	საქართველოს კულტურის სამინისტროს კულტურულ ფასეულობათა და კულტურის ინდუსტრიის დეპარტამენტი, დირექტორი;
1987-95	საქართველოს კულტურის სამინისტროს ხელოვნების სამმართველო, წამყვანი სპეციალისტი;
2002-04	ევროპის საბჭოს კულტურული მემკვიდრეობის კომიტეტი, საქართველოს წარმომადგენელი.

შესრულებული პროექტები

2014	"საქართველოს კულტურული მემკვიდრეობის დაცვის ეროვნული სააგენტოს" მიერ დაფინანსებული პროექტი - ბეთანიის ეკლესიის პროექტირება-რეაბილიტაცია, პროექტის ხელმძღვანელი
2014	"საქართველოს კულტურული მემკვიდრეობის დაცვის ეროვნული სააგენტოს" მიერ დაფინანსებული პროექტი - სოფ. ჭაფაღასა და სავანეთის სასაფლაოებზე არსებული მავზოლეუმების პროექტირება, პროექტის ხელმძღვანელი
2014	ა(ა)იპ საქართველოს ისტორიულ ძეგლათა დაცვის და გადარჩენის ფონდის მიერ დაფინანსებული პროექტი - ტვიბულის მუნიციპალიტეტი, სოხასტერის ეკლესიის რეაბილიტაცია, პროექტის ხელმძღვანელი
2013	"საქართველოს კულტურული მემკვიდრეობის დაცვის ეროვნული სააგენტოს" მიერ დაფინანსებული პროექტი - ნიკოლაძის კოშკი (ქვითი) პროექტირება, პროექტის ხელმძღვანელი
2013	იაპონიის ელჩის მიერ დაფინანსებული პროექტი - არქეოლოგიური მუზეუმის სრულყოფა ქ. ბათუმში - პროექტის ხელმძღვანელი
2011-2012	"საქართველოს კულტურული მემკვიდრეობის დაცვის ეროვნული სააგენტოს" მიერ დაფინანსებული პროექტი - სოფ. ცხეთის (ცაგერის მუნიციპალიტეტი) წმ. გიორგის სახელობის ეკლესიის პროექტირება-რეაბილიტაცია, პროექტის ხელმძღვანელი
2011-2012	"საქართველოს კულტურული მემკვიდრეობის დაცვის ეროვნული სააგენტოს" მიერ დაფინანსებული პროექტი - სოფ. ტვიბის (დუნტეხის მუნიციპალიტეტი) მთავარანგელოზის სახელობის ეკლესიის პროექტირება-რეაბილიტაცია, პროექტის ხელმძღვანელი
2011	იაპონიის საელჩოს მიერ დაფინანსებული - ზუგდიდის ისტორიულ არქიტექტურული მუზეუმი (დადიანების სასახლე) საგანძურის რესტავრაცია-რეაბილიტაცია, პროექტის ხელმძღვანელი

- 2009-10 გელათის სამონასტრო კომპლექსის სარეაბილიტაციო სამუშაოები, პროექტის ხელმძღვანელი
- 2009 „კონფლიქტების შემდეგი გადაუდებელი ქმედება კულტურულ გარემოსა და საზოგადოების სოციალური და ეკონომიკური რევიტალიზაციისათვის გორის მუნიციპალიტეტში“, ევროპის საბჭოს პროექტი, პროექტის მენეჯერი
- 2009 აშშ-ის ელჩის კულტურის დაცვის ფონდის მიერ დაფინანსებული პროექტი - არბოს წმ. გიორგის სახელობის ტაძრის რეაბილიტაცია, პროექტის ხელმძღვანელი
- 2009 აშშ-ის ელჩის კულტურის დაცვის ფონდის მიერ დაფინანსებული პროექტი ტირძინის სამების ეკლესიის რესტავრაცია, პროექტის ხელმძღვანელი
- 2008 გელათის სამონასტრო კომპლექსის რეაბილიტაციის პროექტი, კონსულტანტი
- 2008 თბილისი, თაბუკაშვილის ქ. №5-ში მდებარე შენობის რეაბილიტაციის პროექტი, კონსულტანტი
- 2008 მარტვილის მუნიციპალიტეტი, მარტვილის მონასტრის ტერიტორიაზე არსებული ისტორიული მარნის რეაბილიტაციის პროექტი, კონსულტანტი
- 2008 ჩხიკვათას სიონის ტაძრის რეაბილიტაცია, პროექტის ხელმძღვანელი
- 2008 საქართველოს ეროვნული გალერეის რეაბილიტაციის პროექტი; პროექტის დირექტორი
- 2008 ი. გრიშაშვილის სახელობის თბილისის ისტორიის მუზეუმის შენობის რეაბილიტაციის პროექტი, პროექტის კონსულტანტი
- 2007 თბილისის არქეოლოგიის მუზეუმის განვითარების რეაბილიტაციის პროექტი; პროექტის დირექტორი
- 2006-07 ი. გრიშაშვილის სახელობის თბილისის ისტორიის მუზეუმის შენობის რეაბილიტაციის საპროექტო დავალება, კოორდინატორი
- 2006 ფოტო-გამოფენა „საქართველოს კულტურული მემკვიდრეობის შედევრები“, ქ. სტრასბურგი, კოორდინატორი
- 2006 ვინოპოლისის ქართული დარბაზის პროექტი, ქ.ლონდონი, პროექტის დირექტორი
- 2006 გამოფენა „ფიროსმანი თბილისი-კიევი-თბილისი“, კოორდინატორი
- 2006 ფიროსმანის ნამუშევრებს გამოფენა ქ. კიევი, კოორდინატორი
- 2005 საფრანგეთის კულტურული მემკვიდრეობის კოდექსი, თარგმნა, ადაპტირება, რედაქტირება
- 2005 „კულტურული მემკვიდრეობის სამართლებრივი რეფორმის პროექტი“, ექსპერტი
- 2004 საქართველოს ეროვნული მუზეუმის სტრუქტურულ-ინსტიტუციონალური რეფორმა, თანაავტორი

- 2003-04 „ევროპის მემკვიდრეობის ძეგლები“, კოორდინატორი საქართველოში
- 1981-95 10 სამეცნიერო ნაშრომი და სტატია ჟურნალ „ხელოვნებასა“ და „თეატრალურ მოამბეში“
- 2003-04 სტატიები კულტურული მემკვიდრეობის მართვისა და რეფორმირების შესახებ („24 საათი“, რეზონანსი“, ჟურნ. „წელიწადეულნი“)
- 2003-04 ევროპის საბჭოს პროექტის, „სამხრეთ კავკასიის ისტორიული ქალაქების მართვის საცდელი პროექტი“, კოორდინატორი საქართველოში
- 2003 ევროპის საბჭოს პროექტის, „მიწისძვრით დაზარალებული ქალაქ თბილისის ისტორიული ნაწილის შეფასებითი სამუშაოები“, კოორდინატორი
- 2003 იუნესკოსა და მსოფლიო მემკვიდრეობის ცენტრის პროექტის, „მიწისძვრით დაზარალებული ქალაქ თბილისის ისტორიული ნაწილის სასწრაფო-გადაუდებელი ქმედებები“, დირექტორი
- 2003 „კულტურული მემკვიდრეობის დაცვის შესახებ“ საქართველოს კანონით განსაზღვრული კანონქვემდებარე ნორმატიული აქტები, თანაავტორი
- 2002 „კულტურული მემკვიდრეობის დაცვის შესახებ“ საქართველოს კანონში ცვლილებებისა და დამატებების შესახებ კანონპროექტი, თანაავტორი
- 2001 კულტურული მემკვიდრეობის მოძრავ ძეგლთა აღრიცხვისა და პასპორტიზაციის სახელმწიფო მიზნობრივი პროგრამა, ავტორი
- 2001 „კულტურულ ფასეულობათა საზღვარგარეთ გატანისა და საქართველოში შემოტანის შესახებ“ და „მუზეუმების შესახებ“ საქართველოს კანონები, თანაავტორი
- 1995 საქართველოს კულტურის სამინისტროში კულტურულ ფასეულობათა სამმართველოს ჩამოყალიბება და მისი სამართლებრივი ბაზის მომზადება
- 1990 „საქართველოს რეგიონების კულტურულ-სოციალური ცხოვრების ზოგიერთი ასპექტი“ (სტატიების ციკლი დაჯილდოვდა საქართველოს თეატრალური კავშირის პრემიით – წლის საუკეთესო ნამუშევრისათვის), ჟურნ. „ხელოვნება“, 1990წ., №10-12

ენები

ქართული – მშობლიური, ინგლისური, რუსული - თავისუფლად

პროფესიონალური პროგრამული უზრუნველყოფა

საოფისე პროგრამები

ნოდარ ამაშუკელი

ზოგადი ინფორმაცია

დაბადების თარიღი:	07/08/1957
დაბადების ადგილი:	თბილისი, საქართველო
მისამართი:	საქართველო, თბილისი 0160, ვ. ფშაველას გამზ. N13, ბ. 6;
ტელეფონის ნომრები:	ბინა: +995 32 374832; მობ.: +995 99 503191
E-MAIL:	nodar.amashukeli@art.edu.ge

ოჯახური მდგომარეობა: დაოჯახებული (მეუღლე და ორი შვილი)

განათლება

1976 - 1982	თბილისის სახელმწიფო სამხატვრო აკადემია არქიტექტურის ფაკულტეტი სპეციალობა არქიტექტურა
-------------	--

სამეცნიერო კვლევები 2 წიგნისა და სამეცნიერო ნაშრომის ავტორი

უცხო ენები

ქართული (მშობლიური); რუსული (სრულყოფილად); ინგლისური;

კომპიუტერული უნარები

Microsoft Windows 2000, 2003, XP, Microsoft Office Suite: Word, Internet Explorer;

სამსახურებრივი ინფორმაცია

- 1989 წლიდან დღემდე - თბილისის სახელმწიფო სამხატვრო აკადემია;
არქიტექტურის ფაკულტეტი;
2006 - სრული პროფესორი;
2005 წლიდან დღემდე - არქიტექტურის ფაკულტეტის დეკანის მ. შ.;
2003 - პროფესორის სამეცნიერო წოდება;
1989-95 - თსსა მონ.- დეკ. კათედრის უფროსი პედაგოგი;
1996 - დოცენტის სამეცნიერო წოდება;
1997 - იგივე კათედრის გამგე, პროფესორის თანამდებობა;
1995-97 - თბილისის კრწანისის რაიონის მთავარი არქიტექტორი;
1983-95 - საქართველოს არქეოლოგიური კვლევის ცენტრი - არქიტექტორი;
- 1982-83 - საკურორტპროექტი - არქიტექტორი
 - ვენეციის მე-13 არქ. ბიენალეს კურატორი - 2012 წ.
 - არქიტექტორთა კავშირის წევრი
 - დიზაინერთა კავშირის წევრი

შესრულებული
არქიტექტურული და
დიზაინ-პროექტები

- 2014 - სოფ. ქვიშხეთში არსებული დიმიტრი ყიფიანის საცხოვრებელი სახლის საპროექტო-სახარჯთაღრიცხვო დოკუმენტაციის შედგენა, პროექტის ხელმძღვანელი
- 2013- თბილისის სამხატვრო აკადემიის წინა სარეაბილიტაციო საპროექტო სამუშაოები - მთავარი არქიტექტორი
- 2013 - ნიკოლაძის კოშკის (ქ. ფოთი) სარეაბილიტაციო სამუშაოების საპროექტო-სახარჯთაღრიცხვო დოკუმენტაციის შედგენა - მთავარი არქიტექტორი
- 2012 - დაბა ბაკურიანი - სასტუმროს ტიპის სახლი;
- 2009 - სკოლა 200 მოსწავლეზე;
- 2008 - თბილისი - საქართველოს შენობის და მისი მიმდებარე ტერიტორიის დიზაინ-პროექტი;
- 2006 - დაბა მისაქიელი - სამხატვრო აკადემიის ბაზა;
- 1997 - ორსართულიანი საცხოვრებელი სახლი ორთაჭალაში, გრიშაშვილის ქუჩაზე.
- 1994 - ებრაელთა კულტურის ცენტრი ქ. მოსკოვში;
- 1989 - ქ. სლავუტიჩში ქართული მიკრორაიონის საბავშვო ზონისა და ბულვარის დიზაინ-პროექტი;
- 1989 - ილუსტრაციები არქეოლოგიური ტერმინოლოგიის განმარტებითი ლექსიკონისთვის;
- 1988 - ისტორიულად ფორმირებული ქალაქის სტრუქტურის „ტრანსპლანტაცია“ ახალ განაშენიანებაში;
- 1988 - „ალექსანდრეს ბაღის“ რეკონსტრუქცია ქ. თბილისში;
- 1986 - ძალისის არქეოლოგიური ძეგლების გადახურვა, ინტერიერი, ექსპოზიცია;
- 1985 - ვანის არქეოლოგიური მუზეუმის შენობა, ინტერიერი, ექსპოზიცია
- 1987 - დაბა ჭყვიში - არგონავტიკის მუზეუმი, ინტერიერი, ექსპოზიცია;
- 1987 - ძალისის არქეოლოგიური ძეგლების კონსერვაცია-რესტავრაციის პროექტი;
- 1987 - ვანის არქეოლოგიური ძეგლების კონსერვაცია-რესტავრაციის და გადახურვის პროექტები;
- 1983 - დაბა ბაკურიანი - სატუმრო „ქარიშხალი“;

1982 - დაბა ლიკანი - სამკურნალო წყლების პაცილიონი;

კონკურსები და
ჯილდოები

1984 - ოსაკა „ცეცხლი XXI საუკუნეში“ კონკურსის პრიზიორი;

2002 - პრეზიდენტის მადლობა

2003 - ღირსების მედალი

CURRICULUM VITAE

დავით ჩამიშვილი

დაბადების თარიღი: 1964 წლის 24 აპრილი
მისამართი თბილისი, დ. აღმაშენებლის გამზ. 97
ტელეფონი (995 32) 2 95 92 89
593 31 72 61

განათლება:

1980-1985 წ.წ.

საქართველოს სახელმწიფო პოლიტექნიკური ინსტიტუტის სამშენებლო ფაკულტეტი, სამოქალაქო-სამრეწველო მშენებლობის სპეციალობით

1990-1993 წ.წ.

საქართველოს მეცნიერებათა აკადემიის სამშენებლო მექანიკისა და სეისმომედეგობის ინსტიტუტის ასპირანტურა

სამეცნიერო ხარისხი:

ტექნიკის მეცნიერებათა კანდიდატი.
(8 პუბლიკაციისა და 2 გამოგონების ავტორი)

სხვა კვალიფიკაცია:

2006 წლის მაისი – პეტერბურგის გზათა მიმოსვლის სახელმწიფო უნივერსიტეტი.
ტრენინგი
–“შენობა-ნაგებობებისა და კონსტრუქციების ტექნიკური გამოკვლევა და ექსპერტიზა”
– 72 საათი (სერთიფიკატით)

პროფესიული გამოცდილება:

2011 – სახელმწიფო სამხატვრო აკადემიის არქიტექტურისა და რესტავრაციის ფაკულტეტის პედაგოგი

1994 წ.- დან 2010 წ. –სამშენებლო მექანიკისა და სეისმომედეგობის ინსტიტუტის უფროსი მეცნიერ-თანამშრომელი, ტექნიკური ექსპერტიზისა და ექსპერიმენტული პროექტირების ლაბორატორიის გამგე;

–ამავე ინსტიტუტის მეცნიერ-თანამშრომელი

–ამავე ინსტიტუტის უმცროსი მეცნიერ-თანამშრომელი

2002-2005 წ.წ.– სახელმწიფო სამხატვრო აკადემიის არქიტექტურის ფაკულტეტის საინჟინრო დისციპლინების კათედრის გამგე

1990-1985 წ.წ. – საკავშირო დაქვემდებარების საპროექტო ინსტიტუტ
“საქსახპროექტის” ინჟინერი, წამყვანი სპეციალისტი.

კონფერენციებში მონაწილეობა:

1999 წ. ქ. თბილისი – საერთაშორისო სიმპოზიუმი “სეისმომდევობა და საინჟინრო სეისმოლოგია”

2001 წ. გერმანია, ქ. შტუტგარტი – საერთაშორისო სიმპოზიუმი “Connection between Steel and Concrete”

ენების ცოდნა: რუსული

კომპიუტერული პროგრამები: MS windows/ms word

შესრულებული სამუშაოები:

- სს “საქართველოს ბანკის” ცენტრალური ოფისის რესტავრაცია-რეკონსტრუქციისა და გაძლიერების სამუშაოები (კონსტრუქტორი).
- თბილისის ოპერისა და ბაღეცის სახელმწიფო აკადემიური თეატრის რესტავრაციის სამუშაოები (ექსპერტი).
- თბილისის ს. ჯანაშიას სახ. სახელმწიფო მუზეუმის რესტავრაცია-რეკონსტრუქციისა და გაძლიერების სამუშაოები (ექსპერტი).
- თეატრისა და კინოს სახელმწიფო მუზეუმის რესტავრაცია-რეკონსტრუქციისა და გაძლიერების სამუშაოები (კონსტრუქტორი).
- თბილისის სახელმწიფო სამხატვრო აკადემიის ისტორიული კორპუსის რესტავრაცია-რეკონსტრუქციისა და გაძლიერების სამუშაოები (კონსტრუქტორი).
- თბილისის სახელმწიფო უნივერსიტეტის გაძლიერების სამუშაოები (კონსტრუქტორი).
- ვანის რაიონის სოფ. მუქედის მთავარანგელოზის სახელობის ეკლესიის რესტავრაციის სამუშაოები (კონსტრუქტორ-მშენებელი).
- შინდისის ღვთისმშობლის სახელობის ეკლესიის რესტავრაციის სამუშაოები (კონსტრუქტორ-მშენებელი).
- თბილისის კლდისუბნის წმინდა გიორგის სახელობის ეკლესიის რესტავრაციის სამუშაოები (კონსტრუქტორ-მშენებელი).
- გურჯაანის რაიონის სოფ. მახარაძის ღვთისმშობლის სახელობის ეკლესიის რესტავრაციის სამუშაოები (კონსტრუქტორ-მშენებელი).
- გურჯაანის რაიონის სოფ. ჯიმითის წმინდა გიორგის სახელობის ეკლესიის რესტავრაციის სამუშაოები (კონსტრუქტორ-მშენებელი).
- დუშეთში ი.ჭავჭავაძის სასამართლო შენობის რესტავრაციის სამუშაოები (კონსტრუქტორი).
- ხირსის ეკლესიის რესტავრაციის სამუშაოები (კონსტრუქტორი).
- სოხაბტერის ეკლესიის რესტავრაციის სამუშაოები (კონსტრუქტორი).

- სოფელ ღებში ღობჯანიძეების საგვარეულო კოშკის რესტავრაციის სამუშაოები (კონსტრუქტორი).
- სოფელ მარტყოფში თუშმალიშვილების საგვარეულო კოშკის რესტავრაციის სამუშაოები (კონსტრუქტორი).

2012 წ-ი ვანის ქვაბის გუმბათიანი ეკლესიის წინასარეაბილიტაციო საპროექტო სამუშაოები (კონსტრუქტორი)

2012 წ-ი სოფ. კვარშას ეკლესიის წინასარეაბილიტაციო საპროექტო სამუშაოები (კონსტრუქტორი)

2013 წ-ი ნიკოლაძის კოშკის (ქ. ფოთი) სარეაბილიტაციო სამუშაოების საპროექტო დოკუმენტაციის შედგენა (კონსტრუქტორი)

2014 წ-ი თბილისის სამხატვრო აკადემიის წინა სარეაბილიტაციო საპროექტო სამუშაოები (კონსტრუქტორი)

2014 წ-ი ბეთანიის ეკლესიის რეაბილიტაციის საპროექტო დოკუმენტაციის შედგენა (კონსტრუქტორი)

2014 წ-ი ტყიბულის მუნიციპალიტეტი, სოხასტერის ეკლესიის სარეაბილიტაციო სამუშაოები (კონსტრუქტორი)

2014 წ-ი სოფ. ჭაფაღასა დაუ სავანეთის სასაფლაოებზე არსებული მავზოლეუმების რეაბილიტაციის საპროექტო დოკუმენტაციის შედგენა (კონსტრუქტორი)

2014 წ-ი სოფ. ქვიშხეთში მდებარე დიმიტრი ყიფიანის სახლ-მუზეუმის რეაბილიტაციის საპროექტო დოკუმენტაციის შედგენა (კონსტრუქტორი)

Curriculum Vitae

გურამ რაზმაძე

საქართველო, ქ. თბილისი.

საბურთალოს ქ. კორპ. 3, ბინა 17.

ტელ. (995 32) 237 19 41; (995 32) 599 111 123.

1. სახელი, გვარი: გურამი რაზმაძე;
2. დაბადების თარიღი: 29.08.1951;
3. ეროვნება: ქართველი;
4. ოჯახური მდგომარეობა: ცოლიანი, ორი შვილი;
5. განათლება: უმაღლესი, 1973 წელს დაამთავრა საქართველოს პოლიტექნიკური ინსტიტუტის გეოლოგიური ფაკულტეტი, პედროგეოლოგიისა და საინჟინრო-გეოლოგიის სპეციალობით;
6. სამუშაო ადგილი – თანამდებობა:
 - 1973-74 საქართველოს პოლიტექნიკური ინსტიტუტის პედროგეოლოგიისა და საინჟინრო-გეოლოგიურ პრობლემათა სამეცნიერო-კვლევითი ლაბორატორია – უმცროსი მეცნიერ-მუშაკი;
 - 1974-77 “საქგეოლოგია”, პედროგეოლოგიური და საინჟინრო-გეოლოგიური ექსპედიცია – გეოლოგი;
 - 1977-82 საპროექტო ინსტიტუტი “საქკოლმეურმშენპროექტი” – უფროსი ინჟინერ-გეოლოგი;
 - 1982-92 საქართველოს გეოლოგიური სამმართველოს პედროგეოლოგიური და საინჟინრო-გეოლოგიური ექსპედიცია – ჯგუფის უფროსი;
 - 1992-95 საქართველოს გეოლოგიური სამმართველოს პედროგეოლოგიური და საინჟინრო-გეოლოგიური ექსპედიცია – პარტიის უფროსი;
 - 1995-96 საქართველოს რესპუბლიკის კონტროლის პალატა – უფროსი ინსპექტორი;
 - 1996-98 საქართველოს ჯანმრთელობის სამინისტროს ტრავმატოლოგიისა და ორთოპედიის სამეცნიერო-კვლევითი ცენტრი – დირექტორის მოადგილე საფინანსო-ეკონომიკურ დარგში;
 - 1998-2001 შპს “ექსი” – დირექტორის მოადგილე საწარმოო დარგში. ს/ს “აზოტში” შპს “ექსი“-ს წარმომადგენლობის ხელმძღვანელი (ქარხნის მატერიალურ-ტექნიკური და სატრანსპორტო უზრუნველყოფა, წარმოებული პროდუქციის ექსპორტი და საწარმოო მაჩვენებლების სტატისტიკური დამუშავება);
 - 2005-2006 ს/ს „აზოტი“ – მომარაგება-გასაღების განყოფილების უფროსი.
 - 2006-2015 შპს “გეოინჟინინვესტი” – აღმასრულებელი დირექტორი.
 - 2012-2015 შპს „გიმი“ – დირექტორი.
7. სამუშაო გამოცდილება სპეციალობით:
 - ღუშეთის რ-ნის საინჟინრო-გეოლოგიური აგეგმვა 1:10000 – ანგარიშის ავტორი
 - თიანეთის რ-ნის საინჟინრო-გეოლოგიური აგეგმვა 1:25000 – ანგარიშის ავტორი

დენტების რ-ნის საინჟინრო-გეოლოგიური აგეგმვა 1:25000 – ანგარიშის ავტორი.
2009-2011 წლები რუსთაველის სახელობის ფონდი. სახელმწიფო სამეცნიერო
საგრანტო პროექტი: „მდ. არაგვის აუზის ეკოლოგიური პირობების შეფასება და
საშიში გეოდინამიკური პროცესებისგან გარემოს დაცვის რეკომენდაციები“ –
პროექტის მენეჯერი.

2006-20014 წლების განმავლობაში შესრულებული, სხვადასხვა სირთულის და
მოცულობის, საინჟინრო-გეოლოგიური (სამოქალაქო და სამრეწველო
მშენებლობა), კიდროგეოლოგიური (მიკროპესები და წყალმომარაგება) და
სამთო-ტექნოლოგიური (შპს „აიდელბერგ ცემენტ ჯორჯია“, სს „მადნეული“
და შპს „კვარციტი“ შემდეგში RMJ GOLD) სამუშაოების, პროექტების ავტორი.

8. უცხო ენები: *რუსული – თავისუფლად, ინგლისური ლექსიკონის გამოყენებით;*
9. კომპიუტერი: *MS Windows, MS Office – მოყვარულის დონეზე.*

CURRICULUM VITAE

სახელი: გიორგი

გვარი: კოტეტიშვილი

დაბადების თარიღი: 21. 12. 1984.

დაბადების ადგილი: ქ. თბილისი

მისამართი: გ.ჩიტაიას №34

Tel: 254-98-68

Mob: 591 990559

E-Mail: gio_kotetishvili@yahoo.com

განათლება: ა. ქუთათელაძის სახელობის თბილისის სახელმწიფო სამხატვრო აკადემია, ხელოვნების ისტორისა და არქიტექტურის რესტავრაციის სპეციალობა.

ხარისხი: მაგისტრი

სამაგისტრო ნაშრომი – „ურავლის აგარის კომპლექსის სარესტავრაციო პროექტი“

უცხო ენა – გერმანული, რუსული.

სამუშაო ადგილი: ა. ქუთათელაძის სახელობის თბილისის სახელმწიფო სამხატვრო აკადემია, უმცროსი მეცნიერ-თანამშრომელი.

სამუშაო გამოცდილება:

2005 წლის ივნისი – წინასარესტავრაციო აზომებითი სამუშაოები სასხორის მთავარანგელოზის ეკლესიაზე

2006 წლის ივლისი-აგვისტო – სვეტიცხოვლის ეკლესიის არქეოლოგიური გათხრები

2006 წლის აგვისტო- ერთაწმინდა “წმიდა თევდორე მღვდლის სახელობის” ეკლესიის სარესტავრაციო სამუშაოები (პროექტის თანაავტორი)

2006 წლის სექტემბერი – ურავლის აგარის კომპლექსის წინასარესტავრაციო საპროექტო სამუშაოები

- 2006-2007 წლის ოქტომბერ-იანვარი - „ძველი ქალაქის განვითარებისა და რეაბილიტაციის ფონდი“ - არქიტექტორ-რესტავრატორი
- 2007 წლის ივლისი - შამა დავითის ეკლესიის წინასარესტავრაციო აზომებითი სამუშაოები
- 2007 წლის ივლისი-აგვისტო - თხოთის წმ. ნინოს ეკლესიის მცირესარესტავრაციო სამუშაოები. სარესტავრაციო *(პროექტის ავტორი)*
- 2007 წლის აგვისტო - ხინოს ეკლესიის წინასარესტავრაციო აზომებითი სამუშაოები
- 2007 წლის აგვისტო-სექტემბერი - უჯარმის ჯვარპატიოსნის წინასარესტავრაციო აზომებითი სამუშაოები
- 2007 წლის ნოემბერ-დეკემბერი - ძველი ქალაქის განვითარებისა და რეაბილიტაციის ფონდის დაკვეთით შესრულებული ახოსპირელის ქ. №6 და ახოსპირელის მესამე ჩიხი, №12/3-ის აზომებითი სამუშაოები
- 2008 წლის აგვისტო - მესტიისა და ლატალის თემის ეკლესიათა პასპორტიზაცია
- 2009 წ-ი ნეკრესის წინასარეაბილიტაციო საპროექტო სამუშაოები
- 2010 წ-ი გრემის წინასარეაბილიტაციო საპროექტო სამუშაოები *(პროექტის თანაავტორი)*
- 2010 წ-ი მეჯვრისხევის წინასარეაბილიტაციო საპროექტო სამუშაოები
- 2011 წ-ი სოფ. ცხეთის წმ. იორგის სახელობის ეკლესიის წინასარეაბილიტაციო საპროექტო სამუშაოები *(პროექტის ავტორი)*
- 2012 წ-ი ვანის ქვაბის გუმბათიანი ეკლესიის წინასარეაბილიტაციო საპროექტო სამუშაოები *(პროექტის ავტორი)*
- 2012 წ-ი სოფ. კვარშას ეკლესიის წინასარეაბილიტაციო საპროექტო სამუშაოები *(პროექტის ავტორი)*
- 2012 წ-ი სოხასტერის მონასტერიეს წინასარეაბილიტაციო საპროექტო სამუშაოები *(პროექტის ავტორი)*
- 2013 წ-ი ალისუბნის ეკლესიის წინასარეაბილიტაციო საპროექტო სამუშაოები
- 2013-2014 წწ თრელი გორების არქეოლოგიური გათხრების მონაწილე - მხატვარ არქიტექტორი
- 2014წ-ი საველე არქეოლოგიური სამუშაოები სოფ. დოღლიაურთან
- 2014წ-ი თბილისის სამხატვრო აკადემიის წინა სარეაბილიტაციო საპროექტო სამუშაოები

2014წ-ი სოფელ ჭავჭავასა და სავანეთის სასაფლაოების წინა სარეაბილიტაციო
საპროექტო სამუშაოები

კომპიუტერული პროგრამები:

Microsoft office: Word, PowerPoint; Adobe photoshop, Auto CAD, 3ds MAX, Corel painter,
, Macromedia flash MX.

სივრცე

	თბილისის სახელმწიფო სამხატვრო აკადემია	
	curriculum vitae	
პერსონალური ინფორმაცია		
სახელი, გვარი	თეიმურაზ ჯორჯაძე	
მისამართი	თარხნიშვილის №18 თბილისი	
ტელეფონი	22-56-28	მობილური: 899 22-56-28
E-mail(s)		
მოქალაქეობა	საქართველოს	
დაბადების თარიღი	13 თებერვალი 1946	
სქესი	მამრობითი	
სამუშაო გამოცდილება		
თარიღი	1962.01.03 და 1962.09.01-მდე	
საქმიანობა ან თანამდებობა	მუშა	
დამსაქმებლის დასახელება და მისამართი	რუსთავეის პურის კომბინატი	
თარიღი	1969. 01. 22 და 1970. 12. 10 მდე	
საქმიანობა ან თანამდებობა	არქიტექტორი, უფროსი არქიტექტორი	
დამსაქმებლის დასახელება და მისამართი	ინსტიტუტი "საიუზ კურორტ პროექტის" საქართველოს ფილიალი	
თარიღი	1970. 12. 15. და 1975. 07. 16	
საქმიანობა ან თანამდებობა	ასპირანტი პარალელურად ვმუშაობდი საცხოვრებლის პერსპექტიული პროექტირების სექტორში, უფროს არქიტექტორად	
დამსაქმებლის დასახელება და მისამართი	"საცხოვრებლის საკავშირო ცენტრალური სამეცნიერო კვლევითი პროექტირების ექსპერიმენტალური ინსტიტუტი " ქ. მოსკოვი	
თარიღი	1976. 02. 10 და 1977. 08. 29	

ძირითადი საქმიანობა და პასუხისმგებლობები	უფროსი არქიტექტორი .
დამსაქმებლის დასახელება და მისამართი	“მოსპროექტ“-2 ქ. მოსკოვი
თარიღი	1977. 09. 01 და 1978. 10. 31
საქმიანობა ან თანამდებობა	არქიტექტურული ჯგუფის ხელმძღვანელი
დამსაქმებლის დასახელება და მისამართი	განათლების საკავშირო საპროექტო კვლევითი ინსტიტუტი “გიპროპროს” ქ. მოსკოვი
თარიღი	1978. 11. 01. და 1980. 11. 01
საქმიანობა ან თანამდებობა	შთავარი არქიტექტორი
დამსაქმებლის დასახელება და მისამართი	საკავშირო საპროექტო კვლევითი ინსტიტუტი “ტრანსპროგრესი” ქ. მოსკოვი
თარიღი	1980. 11. 26 და 1982. 05. 14
საქმიანობა ან თანამდებობა	არქიტექტორი
დამსაქმებლის დასახელება, მისამართი	საქართველოს სამხატვრო ფონდის კომბინატი. ქ. თბილისი
თარიღი	1982. 05. 17 და 1989. 03. 14
საქმიანობა ან თანამდებობა	წამყვანი სპეციალის, საბინაო სამოქალაქო განყოფილების უფროსი,
დამსაქმებლის დასახელება და მისამართი	“არქიტექტურის და მშენებლობის სახელმწიფო კომიტეტი” ქ. თბილისი

თარიღი საქმიანობა ან თანამდებობა		1984. 10. 10. არქიტექტურის ფაკულტეტის გეგმარების კათედრის უფროსი პედაგოგი, დოცენტი, პროფესორი, "ფერისა და სინათლის" კათედრის გამგე, "სინათლე და ფერი გარემოს დიზაინში" ცენტრის ხელმძღვანელი თბილისის სახელმწიფო სამხატვრო აკადემია
თარიღი საქმიანობა ან თანამდებობა		2003.12.12 დოცენტის წოდება
დამსაქმებლის დასახელება და მისამართი		თბილისის სახელმწიფო სამხატვრო აკადემია
თარიღი საქმიანობა ან თანამდებობა		2004.29.04 არქიტექტურის გეგმარების კათედრის პროფესორი.
დამსაქმებლის დასახელება და მისამართი		თბილისის სახელმწიფო სამხატვრო აკადემია
თარიღი საქმიანობა ან თანამდებობა		2004.08.11 „ფერისა და სინათლის“ კათედრის გამგე
დამსაქმებლის დასახელება და მისამართი		თბილისის სახელმწიფო სამხატვრო აკადემია
თარიღი საქმიანობა ან თანამდებობა		2006.06.10 ასოცირებული პროფესორი
დამსაქმებლის დასახელება და მისამართი		თბილისის სახელმწიფო სამხატვრო აკადემია
თარიღი საქმიანობა ან თანამდებობა		2008.01.10 ასოცირებული პროფესორი
დამსაქმებლის დასახელება და მისამართი		თბილისის სახელმწიფო სამხატვრო აკადემია

თარიღი	2009.19.10-დღემდე
საქმიანობა ან თანამდებობა	ასოცირებული პროფესორი
დამსაქმებლის დასახელება და მისამართი	თბილისის სახელმწიფო სამხატვრო აკადემია არქიტექტურის ფაკულტეტი
განათლება და განსწავლა	
თარიღი	1962 – 1968
მიღებული კვალიფიკაციის დასახელება	არქიტექტორი
განათლების მიმცემი ორგანიზაციის სახელი და ტიპი	საქართველოს სახელმწიფო პოლიტექნიკური ინსტიტუტი არქიტექტურის ფაკულტეტი
თარიღი	1970 – 1975
მიღებული კვალიფიკაციის დასახელება	ასპირანტიურა, დისერტაცია თემაზე "საცხოვრებლის ორგანიზაცია შავი ზღვის სუბტროპიკულ რეგიონებში" AX 000097 1977წელი D – 180 0002
განათლების მიმცემი ორგანიზაციის სახელი და ტიპი	"საცხოვრებლის საკავშირო ცენტრალური სამეცნიერო კვლევითი პროექტირების ექსპერიმენტალური ინსტიტუტი" ქ. მოსკოვი
თარიღი	1977 – 1978 წლები
მიღებული კვალიფიკაციის დასახელება	საკავშირო კვალიფიკაციის ასამაღლებელი კურსები პედაგოგებისთვის
განათლების მიმცემი ორგანიზაციის სახელი და ტიპი	საქართველოს სახელმწიფო პოლიტექნიკური ინსტიტუტი
პერსონალური უნარები და კომპეტენციები	
მშობლიური ენა	ქართული

სხვა ენა	რუსული, გერმანული, ინგლისური ესპანური				
თვითშეფასება	გაგება		საუბარი		წერა
ევროპული დონე	სმენა	კითხვა	თანამოსაუბრობა	თავისუფალი საუბარი	
ენა რუსული	A	A	A	A	A
ენა გერმანული	A	A	A	A	A
ინგლისური	B	B	C	C	C
ესპანური	C	C	C	C	C
Common European Framework of Reference (CEF) level					
სოციალური უნარები და კომპეტენციები	<p>სტუდენტებთან, კოლეგებთან თავისუფალი ნორმულური ურთიერთობა ისევე როგორც საზოგადოების დანარჩენ წევრებთან. წლების მანძილზე ვთამაშობდი თბილისის "ლოკომოტივისა" და საბჭოთა კავშირის ნაკრებში "რეგბ"-ში ვარ ტოკიოს "აღმოსავლეთ ორთაბრძოლების აკადემიის წევრი" საქართველოს კარტეს ეროვნული ფედერაციის ვიცე პრეზიდენტი. აღმოსავლეთ ევროპის მთავარი ინსტრუქტორი საერთაშორისო შავი ქაშარი - 6 დანი.</p>				
ორგანიზაციული უნარები და კომპეტენციები	<p>მთელი ამ წლების მანძილზე ვხელმძღვანელობდი როგორც სამეცნიერო-სასწავლო შემოქმედებით კოლექტივებს ასევე სპორტში, სკოლებისა და ნაკრებების გამოსვლას მსოფლიოს ევროპისა და საქართველოს ჩემპიონატებზე. აგრეთვე გვაქვს ჩატარებული ბევრი შემოქმედებითი გამოფენები: გერმანიაში, რუსეთში, აშშ-ში, საფრანგეთში, საქართველოში, და სხვა. 2000 წელს გერმანიაში კაიზერსლაუტერნის ინსტიტუტში არქიტექტურის ფაკულტეტზე ჩამოვაყალიბეთ "ხელოვნური განათების" კათედრა გერმანულ კოლეგებთან ერთად და ასევე თბილისის სამხატვრო აკადემიაში შევქმენი ცენტრი და მაგისტრატურა "განათება და ფერი გარემოს დიზაინში"</p>				
ტექნიკური უნარები და კომპეტენციები	მანქანის მართვა, დელტაპლანი, აკვალანგისტი.				
კომპიუტერული უნარები და კომპეტენციები	კომპიუტერული პროგრამები: არქიტექტურაში, "განათებასა და დიზაინში"				
შემოქმედებითი უნარები და კომპეტენციები	ხატვა, ძერწვა, დაკვრა ფორტეპიანოზე, გიტარაზე და სიმღერა				

გიორგი ჭანიშვილი

დიდმის მასივი, 5 კვ., 9 კორპ., ბ.85,
ქ. თბილისი, 0159, საქართველო,
ტელ. 2-52-69-67, მობ. 5(99)28-66-42,
ელ-ფოსტა chanishviligiorgi@gmail.com

განათლება –
1971-1976 -

თბილისის სახელმწიფო უნივერსიტეტი, ხელოვნების
ისტორიის ფაკულტეტი, სპეციალობა – ხელოვნების
ისტორია;

2009-2014 წწ

საქართველოს საპატრიარქოს წმინდა ანდრია
პირველწოდებულის სახელობის ქართული
უნივერსიტეტის დოქტორანტი;

ენები –

ქართული (მშობლიური), რუსული, ინგლისური.

კომპიუტერული პროგრამები: **Mikrosoft Word, Photoshop, Photoimpact, ArcGIS**

პროფესიული გამოცდილება:

2012 წლიდან – საქართველოს კულტურისა და ძეგლთა დაცვის სამინისტროს
არქიტექტურული საბჭოს წევრი;

2006 წლიდან – გ. ჩუბინაშვილის სახ. ქართული ხელოვნების ისტორიისა და
ძეგლთა დაცვის ეროვნული კვლევის ცენტრის მეც. თანამშრომელი;

2005 წელს – არასამთავრობო ორგანიზაცია "საზოგადოება და კულტურული
მემკვიდრეობა" (ასოციაცია) ერთ-ერთი დაფუძნებელი;

2004 წლიდან – თბილისის ურბანული მემკვიდრეობის შემსწავლელი ჯგუფის
სამეცნიერო ხელმძღვანელი;

2003-05 წწ. – რესტავრატორთა გილდიის გამგეობის წევრი;

2002 წლიდან – საქართველოს საპატრიარქოს ხუროთმოძღვრების საბჭოს წევრი;

1998 – 2004 – სს "რესტავრაცია-კონსერვაციის ცენტრი" – მთ. სპეციალისტი;

1995 – 2000 - ICOMOS – ის საქართველოს ეროვნული კომიტეტის წევრი;

1994 – 1998 – ინსტიტუტი „საქრესტავრაცია“ - უფროსი მეც. მუშაკი;

1992 – 1994 – ჟურნალ „ძეგლის მეგობრის“ სარედაქციო კოლეგიის წევრი;

1992 – 2004 – დმანისის ისტორიულ-არქიტექტურული მუზეუმ-ნაკრძალი –
კონსულტანტი;

1983 - 1994 – საქართველოს სსრ მინისტრთა საბჭოსთან არსებული ისტორიის,
კულტურისა და ბუნების ძეგლთა დაცვის და გამოყენების მთავარი
სამმართველო –ხელოვნებათმცოდნეობის განყოფილება – მეც. მუშაკი;

1978 - 1983 - საქართველოს სსრ მინისტრთა საბჭოსთან არსებული ისტორიის, კულტურისა და ბუნების ძეგლთა დაცვის და გამოყენების მთავარი სამმართველო - რესპუბლიკური ინსპექციის განყოფილება - უფ. ინსპექტორი;

1976 - 1978 - ხალხური ყოფისა და არქიტექტურის დიაცისქვეშ მუზეუმი - უმც. მეც.მუშაკი;

კვლევის უმთავრესი სფერო:

ხუროთმოძღვრული მემკვიდრეობის ძეგლების ისტორიულ-არქიტექტურული კვლევა, მათი რესტავრაციისა და რეაბილიტაციის პროცესში.

ამ უკანასკნელ წლებში უმთავრესად ვმუშაობ თბილისის და საქართველოს სხვა ქალაქების ურბანული მემკვიდრეობის შესწავლაზე და ხუროთმოძღვრული ნაგებობების გადარჩენისა და რეაბილიტაციის საკითხებზე.

შესრულებული კვლევითი სამუშაოები:

400-ზე მეტი საკულტო და საერო არქიტექტურული ძეგლის სარესტავრაციო, ისტორიულ-ბიბლიოგრაფიული და სახელოვნებათმცოდნეო კვლევა, მათ შორის ისეთ ნაგებობებზე, როგორცა:

საკულტო ძეგლები: ალავერდის კომპლექსი, აწყურის ტაძარი, ბაგრატის ტაძარი, ვანნაძიანის ყველაწმინდა, აკურას მამადავითი, სამთავროს კომპლექსი, ფიტარეთის კომპლექსი, ნეკრესის კომპლექსი, სამშვილდეს კომპლექსი, გრემის კომპლექსი;

საერო ძეგლები: აწყურის ციხე, გორის ციხე, ხიხანის ციხე, პეტრას ციხე, უჯარმის ციხე, ქ. თბილისის ისტორიული ბირთვი, ქ. სიღნაღის ისტორიული ბირთვი, ქ. თელავის ისტორიული ბირთვი, თბილისის I გიმნაზია, საქართველოს ეროვნული ბანკის შენობა, რუსთაველის თეატრი, მარჯანიშვილის თეატრი, სახელმწიფო კონსერვატორიის შენობა, შატღის კომპლექსი, ილია ჭავჭავაძის სახლ-მუზეუმი საგურამოში, ნიკო ფიროსმანის სახლ-მუზეუმი მირზაანში, საქართველოს პარლამენტის შენობა თბილისში და სხვა.

ეს ნაშრომები ინახება კულტურული მემკვიდრეობის დაცვის სააგენტოს არქივში.

გამოცემული სტატიები და ნაშრომები:

1. ძეგლთა დაცვის ზოგიერთი საკითხის შესახებ - „ძეგლის მეგობარი“, თბ., №57, 1981, გვ.24;
2. „ატენის სიონი“ (ბუკლეტი) - თბ., 1984;
3. „გუჯარეთის ხეობა“ (თანაავტორი) - თბ., 1987;
4. ავენისის არქიტექტურული კომპლექსი - „ძეგლის მეგობარი“, თბ., 1991, №1, გვ. 35;
5. დათუნას ეკლესია დაღესტანში - „ძეგლის მეგობარი“, თბ., 1993, №1, გვ. 41;
6. თბილისის I საშუალო სკოლის რესტავრაციის შესახებ, „ძეგლის მეგობარი“, თბ., 1994, №1, გვ. 54;

7. ხელის გამოსახულებიანი სტელა გომარეთიდან, „ძველის მეგობარი“, თბ., 1994, №1, გვ. 63;
8. სოფ. რუისის წმ. დემეტრეს ეკლესია – საქართველოს ისტორიისა და კულტურის ძეგლთა დაცვის მთავარი სამმართველოს სამეცნიერო შრომების წელიწადეული, № I, 1995;
9. ვეჯინის სამონასტრო კომპლექსი – ძეგლთა დაცვის სამეცნიერო შრომების წელიწადეული, № II, 1996, გვ. 26;
10. ქვემო ქართლის, XII-XIII სს. დარბაზულ ეკლესიათა ზოგიერთ ნიშანთვისებათა შესახებ – ძეგლთა დაცვის სამეცნიერო შრომების წელიწადეული, № III, 1998;
11. ექსპედიცია ქვემო ქართლში – „არტანუჯი“, თბ., №8/9, 1999წ;
12. ახლად აღმოჩენილი ეკლესია სოფ. განთიადთან – ძეგლთა დაცვის სამეცნიერო შრომების წელიწადეული № IV-V, 2001, გვ. 58;
13. „სახლი თბილისის ანჩისხატის უბანში (შავთელის ქუჩაზე)“, (თანაავტორი) – თბ., 2006;
14. ისტორიულ-არქიტექტურული პოტენციალის განსაზღვრა შემეცნებითი და გეო-ტურიზმის მიზნებისათვის (თანაავტორი) – „საქართველოს გეოგრაფია“, 2008, 6/7, გვ. 105;
15. „სამთავრო – წმინდა ნინოს დედათა მონასტერი“, თბ., 2008;
16. ზოგადი დასკვნები და რეკომენდაციები ბაგრატის ტაძრის სრული აღდგენის პროექტთან დაკავშირებით – „ძველი ხელოვნება დღეს“, თბ., 2010, 01, გვ. 94;
17. ნეკრესის მონასტრის ე.წ. „საფლავს ზედა ეკლესიის“ რეაბილიტაციის შესახებ (თანაავტორი) – „ძველი ხელოვნება დღეს“, თბ., 2010, 01, გვ. 31;
18. ადრექრისტიანული საეკლესიო კომპლექსი დმანისიდან (თანაავტორი) – თბ. 2012.
19. თბილისის ურბანული განვითარება დაარსებიდან XX საუკუნის დასაწყისამდე, ისტორიული თბილისი კულტურული ასპექტები, მოხსენებათა კრებული, ხელოვნების საერთაშორისო ცენტრი, თბ., 2013.
20. „აწყურის ტაძარი“, ახალციხის ეპარქიის ძეგლების კრებული. თბ., 2013.

2014წ. სტამბაში გამოსაცემად ჩაშვებული სტატიები და ნაშრომები:

1. თბილისის XIX ს-ის ეკლესიები, არქიტექტურა და იდენტობა (თანაავტორი) – თბ. 2014წ.

კონფერენციები:

- 1997 – მონაწილეობა საერთაშორისო სასწავლო კურსი „ხალხური ხუროთმოძღვრების მნიშვნელობა და მისი დაცვის პრობლემები“;
- 2001 – მონაწილეობა საერთაშორისო სასწავლო კურსი „საერთაშორისო პროექტებისა და გრანტების მომზადება“;
- 2002 – მონაწილეობა რესტავრაციის საკითხებისადმი მიძღვნილ საერთაშორისო კონფერენციაში, თბილისი;

მონაწილეობა პროექტებში:

- 1994 – 1996 მონაწილეობა საქართველოს ფარგლებს გარეთ არსებულ ხუროთმოძღვრულ ძეგლთა შესახებ საინფორმაციო ბანკის შექმნაში;
- 1997 – პროექტის ავტორი და დირექტორი – „ქვემო ქართლის უცნობი ხუროთმოძღვრული ძეგლების გამოვლენა“;
- 1998 – მონაწილეობა პროექტში – „თელავის ურბანული მემკვიდრეობის აღრიცხვა და სააღრიცხვო ბარათების შედგენა“;
- 1999 – პროექტის ავტორი, – „ქვემო ქართლის მეგალითური ძეგლების გამოვლენა“;
- 2004 – მონაწილეობა პროექტში „გარე ავლაბრის ურბანული მემკვიდრეობის კვლევა“;
- 2005-2006წწ. – მონაწილეობა პროექტში თბილისის ისტორიული ნაწილის კულტურული მემკვიდრეობის ძეგლების დაფარვითი ინვენტარიზაცია“;
- 2006წ – პროექტის ავტორი – „ქ. თელავის და ქ. სიღნაღის კულტურული მემკვიდრეობის დამცავი ზონების დადგენა“;
- 2006წ. – პროექტის ავტორი – „ქ. თბილისის არქივებში არსებული ისტორიული დოკუმენტაციის მოძიება და ციფრული დამუშავება“;
- 2006წ. – პროექტის ავტორი „საქართველოს კულტურული მემკვიდრეობის უძრავ ძეგლ(ებ)ზე მუდმივად განახლებადი კომპლექსური მონაცემთა ბაზის შექმნა“;
- 2007წ. – პროექტის ხელმძღვანელი. „ დიდი ღიახვის მუზეუმ ნაკრძალის გზამკვლევი, ბუკლეტის მომზადება გამოსაცემად (დიდი ღიახვის ხეობის ძეგლები)“;
- 2008წ. – პროექტის ხელმძღვანელი. ცხინვალის რეგიონის კულტურული მემკვიდრეობის ობიექტების ნუსხის დამუშავება. ვებ-გვერდზე განთავსდა რეგიონის კულტურული მემკვიდრეობის ობიექტების ნუსხა და 34 მნიშვნელოვანი ძეგლის ანოტაცია ქართულ და ინგლისურ ენებზე, ფოტოილუსტრაციებით;
- 2008წ. – მონაწილეობა პროექტში. „ისტორიული პროვინცია თორის (ბორჯომის რ-ნი) უძრავი ძეგლების დაფარვითი ინვენტარიზაცია“;
- 2008წ. – პროექტის ხელმძღვანელი. „2009წლის კულტურული მემკვიდრეობის სარეაბილიტაციო ობიექტების ნუსხის და კვლევის აქტების შედგენა“;
- 2010წ. – მონაწილეობა პროექტში. „ნაშრომის მომზადება საპუბლიკაციოდ“ (ნაგზაურის საეკლესიო კომპლექსის არქეოლოგიური გათხრების შედეგები, დმანისის რ-ნი)“;

პედაგოგიური მოღვაწეობა:

1996 – 2007წწ – საბუნებისმეტყველო ლიცეუმის ისტორიისა და ხელოვნების ისტორიის პედაგოგი;

2002-05წწ – თბილისის სამხატვრო აკადემიის რესტავრაციის ფაკულტეტის დიპლომანტების კონსულტანტი.

2010-12 წწ. – პროფესორის ასისტენტი – საქართველოს საპატრიარქოს წმინდა ანდრია პირველწოდებულის სახელობის ქართული უნივერსიტეტის დოქტორანტურის კურსის ფარგლებში;

ა). მონაწილეობა საქართველოს კულტურული მემკვიდრეობის გამოყენებით სამეცნიერო კვლევაში და პოპულარიზაციაში.

- ჩატარებული მაქვს 400-ზე მეტი საკულტო და საერო არქიტექტურული ძეგლის ისტორიულ-არქიტექტურული და სახელოვნებათმცოდნეო კვლევა, რისი მთავარი დანიშნულება იყო ნაგებობათა რესტავრაცია და ახალშენებლობა;

- სისტემატურად ვაქვეყნებდი სამეცნიერო-პოპულარულ სტატიებს ჟურნალ-გაზეთებში. მქონდა გადაცემათა ციკლი საქართველოს რადიოში, რაც ემსახურებოდა ხუროთმოძღვრული ძეგლების პოპულარიზაციას.

ბ). კულტურული მემკვიდრეობის შესახებ ინფორმაციის და დოკუმენტაციის შეგროვება.

- მოპოვებული მაქვს ინფორმაცია და დოკუმენტური მასალა რამდენიმე ასეული ხუროთმოძღვრული ძეგლის შესახებ, საქართველოს სხვადასხვა არქივებსა და წიგნთსაცავებში;

- შედგენილი მაქვს რამდენიმე ასეული ხუროთმოძღვრული ძეგლის დაცვითი ზონა.

- ემონაწილეობდი საქართველოს ფარგლებს გარეთ არსებულ ხუროთმოძღვრულ ძეგლთა შესახებ საინფორმაციო ბანკის შექმნაში და შედგენილი მაქვს საქართველოს ფარგლებს გარეთ არსებულ ხუროთმოძღვრულ ძეგლთა სია;

გ). კულტურული მემკვიდრეობის დაცვის მეთოდოლოგიის კვლევა და პრაქტიკაში დანერგვა.

- 2005 წელს ემონაწილეობდი არქიტექტურულ ნაგებობათა ისტორიულ-არქიტექტურული კვლევის და ქალაქების ისტორიულ-კულტურული საყრდენი გეგმის შედგენის ინსტრუქციის პროექტის შემუშავებაში და ვიყავი ამ პროექტის კონსულტანტი.

- მონაწილეობა მაქვს მიღებული ხუროთმოძღვრული ძეგლების დაცვითი ზონების შედგენის მეთოდოლოგიის შემუშავებაში.

დ). კულტურული მემკვიდრეობის ობიექტთა ფიქსაცია.

- მონაწილეობა მაქვს მიღებული რამდენიმე ათეული სუროთმოდერული ძეგლის აზომვაში და შესრულებული მაქვს, რამდენიმე ათეული პასპორტი და რამდენიმე ასეული სააღრიცხვო ბარათი;

ე). კულტურული მემკვიდრეობის სფეროში სპეციალისტთა მომზადებაში მონაწილეობის მიღება.

- მონაწილეობა მაქვს მიღებული თბილისის სამხატვრო აკადემიის რესტავრაციის ფაკულტეტის სტუდენტთა სასწავლო პრაქტიკაში და ვიყავი დიპლომანტების კონსულტანტი და რეცენზენტი.

20. 12. 2014წ.

CURRICULUM VITAE

თამარ მელივა

პირადი ინფორმაცია

დაბადების თარიღი 12.05.1990
მისამართი ხელოვანთა ქ. #4, თბილისი
E-mail tamarameliva@gmail.com
Tel. + (995 99) 12 33 14

განათლება

თარიღი 2014წ.

სასწავლო დაწესებულება თბილისის სახელმწიფო სამხატვრო აკადემია
ფაკულტეტი რესტავრაციის, ხელოვნების ისტორიისა და თეორიის
ფაკულტეტი, არქიტექტურულ ძეგლთა რესტავრაცია -
კონსერვაციის სპეციალობა

ხარისხი მაგისტრი

თარიღი 2012წ. – 2013წ.

სასწავლო დაწესებულება ტურინის პოლიტექნიკური უნივერსიტეტი
ფაკულტეტი არქიტექტურის ფაკულტეტი – Architecture Heritage
Preservation and Enhancement

საფეხური მაგისტრატურა

თარიღი 2011წ.

სასწავლო დაწესებულება თბილისის სახელმწიფო სამხატვრო აკადემია
ფაკულტეტი რესტავრაციის, ხელოვნების ისტორიისა და თეორიის
ფაკულტეტი, არქიტექტურულ ძეგლთა რესტავრაცია-
კონსერვაციის სპეციალობა

ხარისხი ბაკალავრი

თარიღი მარტი – ივნისი, 2011წ

სასწავლო დაწესებულება რომის სახელმწიფო უნივერსიტეტი "La Sapienza"
ფაკულტეტი prima facolta' di Architettura Ludovico Quaroni,
საფეხური არქიტექტურულ ძეგლთა რესტავრაცია-კონსერვაცია,
ბაკალავრიატი, თავისუფალი მსმენელი (იტალიის საეგარეო
საქმეთა სამინისტროს სტიპენდია)

სამუშაო გამოცდილება

2013 - დღემდე	თბილისის სახელმწიფო სამხატვრო აკადემია ტიუტორი - რესტავრაციის ხელოვნების ისტორიისა და თეორიის ფაკულტეტი
თებერვალი 2014 - დღემდე	თბილისის სახელმწიფო სამხატვრო აკადემია თბილისის სახელმწიფო სამხატვრო აკადემიის ისტორიული შენობის რეაბილიტაციის პროექტი საპროექტო ჯგუფის წევრი
2014	ბაგინეთი + სოფელ ქვიშხეთში მდებარე დიმიტრი ყიფიანის სახლ- მუზეუმი - რეაბილიტაციის პროექტი არქიტექტორ-რესტავრატორი
2013	საქართველოს მემკვიდრეობა სოფელ მადრაანის წამებულის ეკლესია - რეაბილიტაციის პროექტი არქიტექტორ-რესტავრატორის ასისტენტი
2013	საქართველოს მემკვიდრეობა ნ. ნიკოლაძის სახელობის კომპი ქ. ფოთი - რეაბილიტაცია- ადაპტაციის პროექტი არქიტექტორ-რესტავრატორის ასისტენტი
2012	ხელოვნების ნიმუშთა კონსერვაციის ცენტრი თბილისის მეტეხის ტაძრის სარეაბილიტაციო სამუშაოების ლონისპიეზების ფარგლებში მდგომარეობის წინასწარი კვლევა, დაზიანებათა სქემების შედგენა კვლევითი ჯგუფის წევრი
2012	ხელოვნების ნიმუშთა კონსერვაციის ცენტრი ატენის სიონის სარეაბილიტაციო სამუშაოების ლონისპიეზების ფარგლებში ტაძრის სამშენებლო მასალის მდგომარეობის შეფასება და ლაბორატორიული კვლევა კვლევითი ჯგუფის წევრი
2011	საქართველოს მემკვიდრეობა ტვიზის მთავარანგელოზის სახელობის ეკლესია - რეაბილიტაციის პროექტი არქიტექტორ-რესტავრატორის ასისტენტი

ენების ცოდნა

ქართული
ინგლისური
იტალიური
რუსული

მშობლიური
თავისუფლად
კარგად (B2)
საშუალოდ

კომპიუტერული პროგრამები

AutoCAD
ArchiCAD
Photoshop
Microsoft Office

დამატებითი ინფორმაცია

- | | |
|------|---|
| 2014 | პროექტების მენეჯერი, ქართულ ამერიკული უნივერსიტეტის სერტიფიკატი |
| 2014 | ტრენინგი: „რესტავრაციისა და კონსერვაციის შეფასება მონიტორინგი“ , თარგმნა, მონაწილე |
| 2013 | ბლოგერი: ICCROM Forum Conservation Science
http://forum2013.iccrom.org/post-soviet-problem-management-conservation/ |
| 2010 | კონფერენცია - უორეშოვი “Old Tbilisi Identity and spirit” |

CURRICULUM VITAE

გიორგი ტრაპაიძე

პირადი ინფორმაცია

დაბადების თარიღი	08.05.1992
მისამართი	ბ. ცინცაძის ქ. №30ა, III ს. ბ.№52, თბილისის, საქართველო
E-mail	giorgi.trapaidze@yahoo.com
ტელეფონი	+(995 68) 320 530

განათლება

თარიღი	2010წ. - დღემდე
სახწავლო დაწესებულება ფაკულტეტი	თბილისის სახელმწიფო სამხატვრო აკადემია რესტავრაციის, ხელოვნების ისტორიისა და თეორიის ფაკულტეტი, არქიტექტურულ ძეგლთა რესტავრაცია- კონსერვაციის სპეციალობა
საფეხური	ბაკალავრიატი
თარიღი	1998წ. – 2010წ.
სახწავლო დაწესებულება	№1 ექსპერიმენტალური სკოლა

სამუშაო გამოცდილება

2011	საქართველოს მემკვიდრეობა, ონის მუნიციპალიტეტის სოფ. დუბის დუროიანი სახლის რეაბილიტაციის პროექტი. (არქ-რესტავრატორი)
2011	საქართველოს მემკვიდრეობა, გარდაბნის მუნიციპალიტეტის სოფ. მარტყოფის თუშმალიშვილების საგვარეულო კოშკის რეაბილიტაციის პროექტი. (არქ- რესტავრატორი)
2011	საქართველოს მემკვიდრეობა, დუშეთის მუნიციპალიტეტის ილია ჭავჭავაძის სასამართლოს რეაბილიტაციის პროექტი. (არქ-რესტავრატორი)
2012	ხელოვნების ნიმუშთა კონსერვაციის ცენტრი ატენის სიონის ტაძრის სარეაბილიტაციო სამუშაოების ღონისძიებების ფარგლებში ტაძრის სამშენებლო მასალის მდგომარეობის შეფასება და ლაბორატორიული კვლევა კვლევითი ჯგუფის წევრი
2012	საქართველოს მემკვიდრეობა, ასპინძის მუნიციპალიტეტის ვანის ქვაბების გუმბათიანი კვლევითი რეაბილიტაციის პროექტი. (არქ-რესტავრატორი)

2012	საქართველოს მემკვიდრეობა. ასპინძის მუნიციპალიტეტის სოფ. კვარშას კვლესიის რეაბილიტაციის პროექტი. (არქ-რესტავრატორი)
2012	საქართველოს მემკვიდრეობა. ბათუმის არქეოლოგიის მუზეუმის სარეაბილიტაციო სამუშაოების განსაზღვრა, ფინანსური ხარჯთაღრიცხვა.
2012	საქართველოს მემკვიდრეობა. გელათის სამონასტრო კომპლექსის სარეაბილიტაციო პროექტის კორექტირება.
2012	თბილისის მეტეხის ტაძრის სარეაბილიტაციო ღონისძიებების ფარგლებში მასალის მდგომარეობის შეფასება და ლაბორატორიული კვლევა, კვლევითი ჯგუფის წევრი.
	ბაგინეთი +
2014	სოფელ ქვიშეთში მდებარე დიმიტრი ყიფიანის სახლ-მუზეუმი - რეაბილიტაციის პროექტი არქიტექტორ-რესტავრატორის ასისტენტი
	საქართველოს მემკვიდრეობა
2013	ნ. ნიკოლაძის სახელობის კომპი ქ. ფოთი - რეაბილიტაცია-ადაპტაციის პროექტი არქიტექტორ-რესტავრატორის ასისტენტი

ენების ცოდნა

ქართული
ინგლისური
რუსული

მშობლიური
თავისუფლად
საშუალოდ

კომპიუტერული პროგრამები

Microsoft Windows (xp, vista, 7)

Linux

Microsoft Office

PHP (Web programing)

HTML(Web design and programing)

Web Server Management

AutoCAD

Photoshop

Adobe Dreamweaver

სადემონსტრაციო მასალა

მეგლისფოტოფიქსაცია



ფოტოფიქსაცია



სურ. 1 ფასადი ჩუბინაშვილი ქუჩის მხრიდან



სურ.2 ფასადი ჩუბინაშვილი ქუჩის მხრიდან



სურ. 3 ფასადის ფრაგმენტი



სურ. 4 ფასადის ვიტრაჟი



სურ. 5 ფასადის ვიტრაჟი



სურ. 6 ფასადის ფრაგმენტი



სურ. 7 ფასადის დაზიანებული ფრაგმენტი



სურ. 8 ფასადის ფრაგმენტი



სურ. 9 ფასადის ფრაგმენტი



სურ. 10 შესასვლელი კარი



სურ. 11 ფასადი ეზოს მხრიდან



სურ. 12 მინამენი



სურ. 13 ფასადი ეზოს მხრიდან



სურ. 14 ფასადი ეზოს მხრიდან



სურ. 15 ინტერიერი



სურ. 16 ინტერიერის დეტალი



სურ. 17 ინტერიერი, სადგევამ დარბაზი



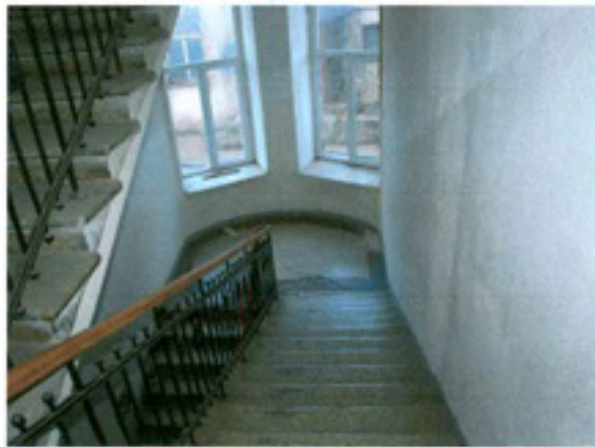
სურ. 18 დარბაზის დეტალი



სურ. 19 სადგევავო დარბაზი



სურ. 20 ჰერის ფრაგმენტი



სურ. 21 კიბის ფრაგმენტი



სურ. 22 იატაკის ფრაგმენტი



სურ. 23 ინტერიერი, დაზარალებული მზიდი კედელი



სურ. 24 დაზიანებული იატაკი



სურ. 25 სხვენის კონსტრუქცია



სურ. 26 სარდაფი

მოსაზრებები სარეაბილიტაციო სამუშაოების მეთოდოლოგიისა
და ტექნოლოგიის განსასაზღვრად



წინასწარი რეკომენდაციები ნაგებობის რეაბილიტაციასთან დაკავშირებით

საბალეტო სტუდიის სამსართულიანი სახლი XX ს-ის შუა წლების თბილისის საზოგადოებრივი შენობის ერთ-ერთი საინტერესო ნიმუშია. აგურით აგებული მართკუთხა გვეგმარების შენობა გრძივი ფასადით გამოდის ქუჩის პერიმეტრზე. ეს არის კვლევითი ფასადის მქონე შენობა სადაც გამოყენებულია პოსტკონსტრუქციის ტული და „სტალინური არქიტექტურის“ ელემენტების სტილისტური ნაზავი. იგი საინტერესოა ინტერიერის მხატვრული გაფორმებითაც.

XX ს-ის შუა პერიოდში აგებული სახლი საკმაოდ დაზიანებულია. ფასადზე აქვს ბზარები და ნაპრალები. დაზიანებულია საფასადო ნაღესი კვეთილი შემკულობაც. ეზოს ფასადი სახეცვლილია სხვადასხვა ფორმისა და სახის შემინვით. გადაკეთებულია I სართულის დიორებიც.

შემორჩენილი კონსტრუქციული და მხატვრული დეტალებით შესაძლებელი ჩანს, როგორც ქუჩის ასევე ეზოს ფასადების და ინტერიერის თავდაპირველი მოცულობითი სტრუქტურის და მხატვრული სახის დადგენა. იგივე საკითხის გადაწყვეტაში დაგვეხმარება ისტორიულ-ბიბლიოგრაფიული და საარქივო მასალა. მოსაძიებელია თავდაპირველი მშენებლობის პროექტი. ასევე ჩასატარებელია მსგავსი ტიპის ნაგებობების ანალიზი, მათი როგორც ანალოგიების მოშველიების თვალსაზრისით.

უოველივე აქედან გამომდინარე მიგვაჩნია, რომ სრულყოფილი ფიქსაციისა და არქიტექტურული კვლევის შედეგად შესაძლებელი იქნება ნაგებობის თავდაპირველი სახის (არქიტექტურული სტრუქტურის, ნაღესი ფორმების, ფერის) სრული აღდგენა.

ნაგებობა არქიტექტურული ძეგლია რომლის სტატუსი ითვალისწინებს რესტავრაციას. ამიტომ, აქ თუ ადაპტაცია და სახეცვლილება იქნება განსაზღვრული, ეს ქმედება ფრთხილ მიდგომას მოითხოვს. აქ შემორჩენილია XX ს-ის სამშენებლო ხელოვნებისა და მხატვრული გაფორმების სხვადასხვა ხერხი და ნიმუში, რისი დაცვაც აუცილებელია როგორც ფასადებზე ასევე ინტერიერშიც.

ადაპტაცია შეიძლება განხორციელდეს მხოლოდ იმ შემთხვევაში თუ პროექტირებისას გაანალიზებული იქნება ნაგებობის მხატვრულ-არქიტექტურული სახე და ახალი მოცულობა შექმნის თავდაპირველი კომპოზიციის ადეკვატური არქიტექტურული სტილის მქონე სტრუქტურას.

ამგვარად, აქ მნიშვნელოვანია გაითვალისწინოთ ადაპტირებული ფორმების სტილისტური და მხატვრული თავსებადობა არქიტექტურული ძეგლის

თავდაპირველ სახესთან და გარანტირებული იყოს სამუშაოს შესრულების ხარისხი.

საინჟინრო-გეოლოგიური მდგომარეობის შეფასება

ქ. თბილისში, ჩუბინაშვილის ქუჩაზე №49-ში მდებარე ვახტანგ ჭაბუკიანის სახელობის თბილისის საბალეტო ხელოვნების სახელმწიფო სასწავლებლის შენობის დაფუძნებისა და განთავსების ტერიტორიის საინჟინრო-გეოლოგიური პირობების, წინასწარი კვლევითი სამუშაოები მოიცავდა: საფონდო მასალების მოძიებას, ტერიტორიის საინჟინრო-გეოლოგიურ რეკონოსცირებას, შენობისა და სარდაფის ვიზუალურ დათვარიელებას, რომელთა შედეგების კამერალური დამუშავების საფუძველზე შედგა წინამდებარე დასკვნა.

1. საინჟინრო-გეოლოგიური პირობები

დასკვნის შედგენისას, როგორც ზემოთ იქნა აღნიშნული, გამოყენებულ იქნა ადრე ჩატარებული გეოლოგიური კვლევების და ფონდური მასალები.

რაიონის კლიმატი ზომიერად კონტინენტურია და ხასიათდება მშრალი, ცხელი ზაფხულით და ზომიერად ცივი ზამთრით.

საშუალოწლიური ტემპერატურაა $+12.3^{\circ}\text{C}$, საშუალო მინიმალური თვიური ტემპერატურა დაიკვირვაბა იანვრში -0.4°C , ხოლო საშუალო მაქსიმალური აგვისტოში $+24.1^{\circ}\text{C}$, აბსოლუტური მინიმალური ტემპერატურა დაიკვირვება იანვარში -23°C , მაქსიმალური ივლის-აგვისტოში $+40^{\circ}\text{C}$.

ძირითადად გაბატონებულია ჩრდილოეთის, სამხრეთ-აღმოსავლეთის და ჩრდილო-დასავლეთის მიმართულების ქარი. სხვადასხვა სიჩქარის ქარის განმეორადობის აღბათობა შემდეგია:

- 22 მ/წმ – 1 წლის განმავლობაში
- 27 მ/წმ – 5 წლის განმავლობაში
- 29 მ/წმ – 10 წლის განმავლობაში
- 30 მ/წმ – 15 წლის განმავლობაში
- 32 მ/წმ – 20 წლის განმავლობაში

პაერის ფარდობითი საშუალოწლიური ტენიანობა 76 %-ია.

თოვლის საფარი ატარებს პერიოდულ ხასიათს და მისი საშუალო სისქე 0.1 მ-ია, ხოლო მაქსიმალური 0.3 მ-

გეომორფოლოგიურად საკვლევი ტერიტორია წარმოადგენს, მდ. მტკვრის მეორე ჭაღისზედა ტერასას.

ტექტონიკური თვალსაზრისით, პ. გამყრელიძის საქართველოს ტერიტორიის ტექტონიკური დარაიონების სქემის მიხედვით, საკვლევი ტერიტორია მიეკუთვნება მცირე კავკასიონის ნაოჭა სისტემის, სამხრეთ ქვეზონას.

გეოლოგიურად წარმოდგენილია ზედა ეოცენური ასაკის მოყავისფრო-რუხი თიხოვანი ქვიშაქვებითა და მოშავო-მონაცრისფრო არგილიტებით.

საქართველოს საინჟინრო-გეოლოგიური დარაიონების რუქის მიხედვით, განსახილველი ტერიტორია, განლაგებულია აჭარა-თრიალეთის ნაოჭა სისტემის ოლქის, პალეოგენ-ნეოგენის ქვიშაქვოვან-სუბარგილიტური და პიროკლასტური, ნახევრადკლდოვანი და კლდოვანი ქანების რაიონის, მანგლისი-თბილისის ქვერაიონში.

2.საკვლევი შენობის და მისი განთავსების ტერიტორიის საინჟინრო-გეოლოგიური პირობები

საბალეტო სასწავლებელი, წარმოადგენს სამსართულიან აგურით ნაშენ შნობას, გრუნტში 2.5 მეტრამდე ჩაღრმავებული სარდაფით. წინასწარი მონაცემებით საძირკველი ღუნტურია, სავარაუდოდ ყორექვის წყობის, შენობის ფასადი ნუბინაშვილის ქუჩის მხრიდან შეღესილია. ვიზუალურად ადვილად ფიქსირდება ნაგებობის ფასადის ცენტრალურ ნაწილში, მრავლობითი სხვადასხვა მიმართულების (ძირითადა ვერტიკალური) ბზარები, რომლებიც გრძელდება სარდაფის კედლებზეც. ბზარების ხასიათი აშკარად მეტყველებს შენობის წინა ნაწილში განვითარებულ ჯდენით პროცესებზე, რომლებიც მრავლადაა განვითარებული, როგორც საკვლევი, ასევე მიმდებარე ტერიტორიებზე აგებულ შენობათა უმრავლესობაზე

საკვლევი ტერიტორია მდებარეობს ქ. თბილისში, ჩუღურეთში. აღნიშნული რაიონი აგებულია თანამედროვე ალუვიური-დელუვიური წარმონაქმნებით: თიხნარები კენჭნარების შუაშრეებითა და კენჭების ჩანართებით.

აღნიშნული გრუნტები გიორგი ჯაფარიძის მონოგრაფიაში თბილისის საინჟინრო გეოლოგია (Инженерная геология Тбилиси) მიეკუთვნება განსაკუთრებული თვისებების გრუნტებს - მაკროფორიანი, ლიოსის მაგვარი და ძლიერ გათაბაშირებული, მეოთხეული პროლუვიურ-დელუვიურ ნალექებს.

აღნიშნული ნალექები მრავალ ადგილას გადაფარულია განსაკუთრებული თვისებების გრუნტების მეორე ჯგუფის - ტექნოგენური (ნაყარი) გრუნტებით.

მრავალწლიანი გამოცდილების შედეგად აღნიშნული გრუნტებისათვის დაიკვირვება შემდეგი კანონზომიერება:

1. ლიოსის მაგვარი ნალექები განვითარებულია ძირითადად სუსტად და საშუალოდ დამრეც სამხრეთი ექსპოზიციის ფერდობზე;
2. ნალექების საგებს წარმოადგენს მაღალი ფილტრაციის კოეფიციენტის მქონე ალუვიური ან ფხვიერი ნალექები;
3. ნალექები გაჯერებულია კარბონატული და სულფატური მარილებით;
4. უშუალოდ კლდოვან ქნებზე განლაგებული ნალექები არ არიან ლიოსის მაგვარი, თუმცა ხასიათდებიან მაკროფორიანობით.

აღნიშნული კანონზომიერებები გვაძლევს საშუალებას ვივარაუდოთ, რომ სამხრეთი ექსპოზიციის ფერდობზე განლაგებული თიხნარი ნალექები უფრო ექვემდებარება მზის ენერჯიის ზემოქმედებას.

ალუვიური ფხვიერი ნალექები ქმნიან ბუნებრივ დრენაჟის საგებს, რაც არ იძლევა მათი პერიოდული დასველების საშუალებას. ამიტომ დიაგნოზის პროცესი მიმდინარეობს მშრალი რეჟიმის პირობაში, მასში არსებული კარბონატული და სულფატური მარილები არ გამოირეცხება და ფორმირდება შრე, რომლისთვისაც წყალი წარმოდგენს უჩვეულო გარემოს.

გახშირებული ატმოსფერული ნალექებისა და კომუნიკაციების გაუმართაობა ხშირედ გვევლინება ღიოსისმაგვარ ნალექებში წონასწორობის დარღვევის გამომწვევ მიზეზად, კერძოდ ხდება მარილების გამორეცხვა, რაც იწვევს გრუნტის ჯდენას და შესაბამისად შენობების ძლიერ დეფორმაციებს.

3. წინასწარი დასკვნები და რეკომენდაციები

1. გეომორფოლოგიურად საკვლევი ტერიტორია წარმოადგენს, მდ. მტკვრის მეორე ჭაღისხედა ტერასას.
2. ტექტონიკური თვალსაზრისით, პ. გამყრელიძის საქართველოს ტერიტორიის ტექტონიკური დარაიონების სქემის მიხედვით, საკვლევი ტერიტორია მიეკუთვნება მცირე კავკასიონის ნაოჭა სისტემის, სამხრეთ ქვეზონას.
3. საქართველოს საინჟინრო-გეოლოგიური დარაიონების რუკის მიხედვით, განსახილველი ტერიტორია, განლაგებულია აჭარა-თრიალეთის ნაოჭა სისტემის ოლქის, პალეოგენ-ნეოგენის ქვიშაქოვან-სუბარგილიტური და პიროკლასტური, ნახევრადკლდოვანი და კლდოვანი ქანების რაიონის, მანგლისი-თბილისის ქვერაიონში.
4. საბალეტო სასწავლებელი, წარმოადგენს სამხართულიან აგურით ნაშენ შნობას, გრუნტში 2.5 მეტრამდე ჩაღრმავებული სარდაფით. წინასწარი მონაცემებით საძირკველი ლენტურია, სავარაუდოდ ყორექვის წყობის.
5. შელესილი ფასადი ჩუბინაშვილის ქუჩის მხრიდან ცენტრალურ ნაწილში, ძლიერ დაბზარულია, რომელთა განვითარება სავარაუდოდ, ჯდენით პროცესებზე მეტყველებს.
6. შენობის დაფუძნების პირობების, გრუნტების ფიზიკურ-მექანიკური თვისებების და მათში მიმდინარე პროცესების, გრუნტის წყლის დონეების, სრულყოფილი შესწავლის მიზნით, რის საფუძველზეც უნდა შედგეს დაზუსტებული საინჟინრო-გეოლოგიური დასკვნა, მიზანშეწონილად მიგვანჩია შენობის პერიმეტრზე შერჩეულ იქნას რამდენიმე ადგილი სამთო-გაყვანითი სამუშაოები, ლაბორატორიული კვლევებისთვის, გრუნტის ნიმუშების და წყლის სინჯების ასაღებად.

შენობის ტექნიკური მდგომარეობის შეფასება

შენობის კონსტრუქცია: ნაგებობის საძირკვლები ლენტური ტიპისაა. შენობის კონსტრუქციული სქემა წარმოადგენს გრძივი და განივი აგურის მზიდი კედლების(სისქე 60-80სმ) ერთობილობას. სართულშუა გადახურვები ძირითადად ხის კოჭებზეა მოწყობილი, თუმცა ალაგ-ალაგ ჩანს რკინაბეტონის მონოლითური ჩანართებით. სხვენი და სასხვენო გადახურვებიც ასევე ხის კოჭებითაა კონსტრუირებული. შენობის გარკვეულ მონაკვეთებზე მოწყობილია რკინაბეტონის მონოლითური ჩარჩოვანი ჩანართები.

შენობის კონსტრუქციული

დაზიანებები:ვიზუალური შემოწმებით

დადგინდა, რომ საძირკვლების არათანაბარი

ჯდენითი დეფორმაციების გამო, შენობის

მზიდ კონსტრუქციებში წარმოქმნილია

ბზარები, რომელიც ძირითადად

კონცენტრირებულია შენობის ცენტრალური

შესასვლელისა და ჩუბინაშვილის ქუჩაზე

გამავალი ფასადის მარცხენა ნაწილის მზიდ

კედელში. აქ მათი გახსნილობა 3 - 10

სანტიმეტრის ფარგლებშია. ბზარების

კონფიგურაცია ძირითადად ვერტიკალურია, თუმცა

შეინიშნება დახრილი ხასიათის

ბზარებიც, რაც იმის მიმანიშნებელია, რომ

აღნიშნულ უბანში ჯდენითი პროცესები

ინტენსიურია. გარდა ზემო აღნიშნულისა, ბზარები

განვითარებულია შენობის

მზიდი კედლების უმეტეს ნაწილში. მათ

გახსნილობა აქ შედარებით მცირე

მასშტაბისაა. ასევე, მნიშვნელოვანია ის

ფაქტორიც, რომ დარღვეულია გრძივი და

განივი კედლების გადაბმის მთლიანობა

და ვერტიკალებში წარმოქმნილია

სხვადასხვა გახსნილობის ბზარები. ფასადისა

და მარცხენა ტორსული კედლის

მიმართულებით დახრილია და დეფორმირებულია

შენობის სართულშუა და

სასხვენო გადახურვების გარკვეული ნაწილი.



აუცილებელია აღინიშნოს, რომ შენობის

კონსტრუქციული გამაგრებისთვის საჭირო

გარკვეული სამუშაოები ჩატარებულია: ღიობების

ნაწილის მოჩარჩოებები და კედლების

მოცულობითი მოჭიმვები. ამ ეტაპზე ჩვენთვის

უცნობია ჩაუტარდა თუ არა შენობის საძირკვლებს

კონსტრუქციული გამაგრებითი სამუშაოები, თუმცა გარკვეულ სეგმენტებში ზეპირკვლის დონეზე იკითხება არსებულ კედლებთან შეუღლებული კონსტრუქციული ელემენტი.

საპროექტო დოკუმენტაციის შედგენისათვის საჭირო სამუშაოთა ეტაპები:

I ეტაპი: აუცილებელია შენობის დასაძირკვლებისა და საინჟინრო გეოლოგიური პირობების დადგენა (კვლევა: შურფირება, საძირკვლის ტიპის დადგენა, საინჟინრო გეოლოგიური ელემენტების ნიმუშების აღება და ანალიზი). დეტალური კონსტრუქციული ტექნიკური გამოკვლევა (ზონდირება, შენობაში გამოყენებული მასალების ფიზიკურ მექანიკური მახასიათებლების განსაზღვრა, დეფორმაციული სურათის შედგენა ანაზომების და დეფორმაციულ უბნებზე ბზარების დატანის სახით, ბზარების ციფრული ენდოსკოპიური დათვალიერება მათი გამჭოლობისა და სიღრმის დადგენის მიზნით.)

II ეტაპი: აუცილებელია მიღებული შედეგების ანალიზი, რეკომენდაციების შემუშავება და სსიპ „საქართველოს კულტურული მემკვიდრეობის დაცვის ეროვნული სააგენტოს“ ტექნიკურ საბჭოზე წარდგენა.

III ეტაპი: შეჯერებული დასახული ღონისძიებების საფუძველზე კონსტრუქციული გაძლიერების მუშა დოკუმენტაციის შედგენა.

წინასწარი რეკომენდაციები შენობის კონსტრუქციული გაძლიერებისათვის:

- საძირკვლების გაძლიერება საყრდენი ფართის გაზრდის გზით, რაც შეიძლება განხორციელდეს კომბინირებული მეთოდით: არსებულ საძირკვლებთან გობისებული ფილის, ან რკინა-ბეტონის ლენტური საძირკვლების შეუღლების გზით.
- შენობის დეფორმირებული ღიობების გაძლიერება მოჩარჩოების გზით.
- კედლების დეფორმაციული უბნების გაძლიერება არმირებული ტორკრედ ბეტონით, ჩაანკურებისა და ინექტირების მეთოდით.
- სართულშუა, სასხვენო გადახურვებისა და სხვენის ხის მზიდი ელემენტების ნაწილობრივი გამოცვლა და გაძლიერება.

არსებული პრობლემების დეტალური აღწერა და რეკომენდაციები ჩასატარებელი სამუშაოების შესახებ

შენობის მძიმე ფიზიკური მდგომარეობის მიუხედავად, ძეგლის მხატვრული სახე თითქმის სრულადაა შენარჩუნებული.

ფასადებზე ჩანს ალაგ-ალაგ დაზიანებული დეკორატიული ელემენტები, რაც გამოწვეულია შენობის კონსტრუქციული მდგომარეობის გაუარესებითა და ატმოსფერული ნალექების ზემოქმედებით. კერძოდ, ჩუბინაშვილის ქუჩაზე გამავალ ფასადზე მთავარი შესასვლელის ფრიზზე ჩამოცვენილია რელიეფების ნაწილი; ასევე, პირველ სართულზე თაღების თავის ნიშნულზე მოწყობილი ჩამკეტები დაზიანებულია. ფასადის მარჯვენა და მარცხენა უკიდურეს ნაწილებში ჩამოცვენილია რუსტიკის ფრაგმენტები; ნაგებობის ფანჯრები ნაწილობრივ დეფორმირებულია, მინები დამსხვრეული. ჩუბინაშვილის ქუჩაზე გამავალ ფასადზე შემორჩენილია ავთენტური დაზიანებული ვიტრაჟი. შესასვლელი კარი შეცვლილია ლითონის კარით. არსებული კარ-ფანჯრები ნაწილობრივ შეცვლილია და მოწყობილია მეტალოპლასტმასის ფანჯრები.



ეზოში გამავალ ფასადზე გვან პერიოდში მიუშენებიათ უსახური საჩრდილობელი, რომელიც შენობის ერთიან სახესთან შეუსაბამოა. ნაგებობის ტექნიკური გამაგრების მიზნით მოწყობილია მზიდიკედლების მოცულობითი მოჭიმვა, რომლის დეტალებიც ფასადზე თვალნათლივ იკითხება. ფასადებზეა გატარებული ტექნიკური კომუნიკაციების მაგისტრალეზიც.



ბოლო სარემონტო სამუშაოების შედეგად ნაწილობრივ სახეცვლილია ნაგებობის ინტერიერი. ქერები დაფარულია თაბაშირ მუყაოს ფილებით, რომლების უკვე დეფორმირებული, დაზიანებული და ნაწილობრივ დაკარგულია.

თანადროული სართულშუა გადახურვების ზედაპირები სახეცვლილია. იატაკებზე ნაწილობრივ მოწყობილია ხის პარკეტი, რომელიც დღეის მდგომარეობით დაზიანებულია. ასევე, რაც შენობის თავდაპირველი ფუნქციიდან გამომდინარე ძალიან მნიშვნელოვანია, საბალეტო აუდიტორიებში დაზიანებულია ხის სპეციალური იატაკი. კიბის უჯრედებში ავთენტური, ქვის დეკორატიული იატაკი ნაწილობრივ დაზიანებულია. ალაგ-ალაგ იკითხება შენობის თანადროული ნაღესი ჭერის ზედაპირები. ინტერიერში ნათლად იკითხება დაზიანებული ნაღესობა და საღებავი.

ნაგებობის დაზიანებების გამომწვევი ძირითადი მიზეზები არასწორი ექსპლუატაცია, ატმოსფერული ნაღესები და ტექნიკური მდგომარეობის გაუარესებაა(იხ კონსტრუქციული ნაწილი).

წინასწარული შეფასებით ამორტიზებულია შენობის საინჟინრო კომუნიკაციები (ელექტრო ქსელი, წყალგაყვანილობა, კანალიზაცია). არ არსებობს თანამედროვე სტანდარტების შესაბამისი უსაფრთხოების, გათბობა-კონდიციონირების და განათების სისტემები.

წინასწარი რეკომენდაციები შენობის რეაბილიტაციისა და სწორი ფუნქციონალური ექსპლუატაციისათვის:

სარეაბილიტაციო სამუშაოების დაგეგმვამდე უნდა მოხდეს შენობის საფუძვლიანი კვლევა, რომლის შედეგებზე დაყრდნობით მოხდება საპროექტო დოკუმენტაციის შემუშავება. წინასწარი შეფასებით სასურველია ძეგლის თავდაპირველი ფუნქციისა და სახის აღდგენა, მითუმეტეს რომ მისი მხატვრული სახე თითქმის სრულადაა შენარჩუნებული. საჭიროა შენობის თანამედროვე ექსპლუატაციის სტანდარტებთან მორგებადა ამასთანავე გასათვალისწინებელია მისი სპეციფიური ფუნქცია. საბალეტო სკოლისათვის აუცილებელი ინფრასტრუქტურა უნდა მოერგოს შენობის არსებულ გეგმარებას თანამედროვე მეთოდოლოგიისა და სტანდარტების გათვალისწინებით.

ზემოთ აღწერილი დაზიანებებისა და პრობლემების აღმოსაფხვრელად მიზანშეწონილად მიგვაჩნია შემდგომი ღონისძიებების გატარება:

შენობის ექსტერიერი

- ფასადებზე გამავალი კონსტრუქციული ელემენტების დემონტაჟი და ახალი შენობის ტანში ჩამალული კონსტრუქციული გაბლიერებისათვის საჭირო ელემენტების მოწყობა. აქედან გამომდინარე, რეაბილიტაციის პროცესში

აუცილებელი იქნება ნაღესობისა და დეკორატიული ელემენტების ნაწილობრივი მოხსნა და ადგილზე დაბრუნება.

- დაზიანებული დეკორატიული ელემენტების აღდგენა;
- ეზოს მხარეს გვიან პერიოდში მოწყობილი უსახური საჩრდილობლის დემონტაჟი, აუცილებლობის შემთხვევაში თანამედროვე მასალების გამოყენებით უნდა მოეწყოს იგივე ფუნქციის მქონე ელემენტი;
- ფასადებზე გამავალი ტექნიკური კომუნიკაციების მაგისტრალების გადატანა (ელ. ქსელი, გაზის მილები)
- შენობის ფასადები ნაწილობრივად შელესილი და შეღებილი, ფრაგმენტულად დაზიანებულია ზემოაღნიშნული ნაღესობა და საღებავი. პროექტირების ეტაპზე უნდა მოხდეს ზონდირება და ფასადის ფერის ანალიზი. მიღებულ შედეგებზე დაყრდნობით უნდა განისაზღვროს საფასადე ფერთა გამა.
- აგურის დაზიანებული ფრაგმენტების აღდგენა

შენობის ინტერიერი

- შენობის საადაპტაციო გეგმის შედგენის შემდეგ, შესაძლოა საჭირო გახდეს ძველი ტიხრების დემონტაჟი და ახლის მოწყობა;
- ინტერიერში არსებული მზიდი და თვითმზიდი კედლების კონსტრუქციული გამაგრების შემდგომ ზედაპირების ნაწილობრივ გაწმენდა, შელესვა, შეღებვა;
- არსებული სართულშუა გადახურვების ზედაპირების ნაწილობრივი დემონტაჟი და ახლის მოწყობა (საბალეტო ოთახებში შესაბამისი ხის იატაკის მოწყობა მისი სპეციფიკიდან გამომდინარე);
- ავთენტური ქვის მოზაიკური იატაკის გაწმენდა და დაზიანებული ფრაგმენტების აღდგენა.

კარ-ფანჯარა

- დაზიანებული და მეტალოპლასტმასის ფანჯრების დემონტაჟი და ახლი მუხის ხის ფანჯრების მოწყობამინაპაკეტით.
- დაზიანებული კარების დემონტაჟი და ახლის მოწყობა;
- შენობის მთავარ ფასადზე გამავალი დაზიანებული ვიტრაჟის რესტავრაცია.

წყალამრიდი სისტემა და სახურავი

- ნაგებობის სახურავის ხის კონსტრუქციების რეაბილიტაციის შემდეგ, შენობაზე უნდა მოეწყოს ახალი გადახურვა;

- ძველი და ამორტიზებული წყალამრიდი სისტემები უნდა შეიცვალოს.

ინფრასტრუქტურული სამუშაოები და კომუნიკაციები

- უნდა შემუშავდეს ძველის ახალი გენგეგმა, სადაც გათვალისწინებული იქნება შენობაში განთავსებული დაწესებულების საჭიროებები;
- პროექტირების ბოლო ეტაპზე შენობის სპეციფიკის გათვალისწინებით უნდა შემუშავდეს გათბობა-კონდიციონირების, უსაფრთხოების, ელექტრობის თანამედროვე სისტემები;

საკონკურსო წინადადება, საპროექტო ხარჯთაღრიცხვა და აფიდავიტი



საკონკურსო წინადადება და საკონკურსო წინადადების ფასი





საკონკურსო განაცხადი

ქ. თბილისი, გ. ჩუბინაშვილის ქ. #49, ვ.
ჭაბუკიანის სახელობის ქალაქთბილისის #46
საჯაროსკოლის რეაბილიტაციის საპროექტო-
სახარჯთაღრიცხვო დოკუმენტაციის შედგენის მომსახურების შესყიდვაზე

საპროექტო სახარჯთაღრიცხვო ღირებულება შეადგენს:
69767.5 ლარს

გასაწევი მომსახურების ხარჯთაღრიცხვა

ვ. ჭაბუკიანის სახელობის #46 საჯარო სკოლის
რეაბილიტაციის საპროექტო დოკუმენტაციის
შედგენის ხარჯთაღრიცხვა

N	შესასრულებელი სამუშაო	ღირებულება
1	განმარტებითი ბარათი (პრობლემ(ებ)ის დეტალური აღწერა)	1500
2	საპროექტო ობიექტის ადგილმდებარეობის სიტუაციური გეგმა	250
3	ტოპოგრაფიული გეგმა	1000
4	შენობის ტექნიკური მდგომარეობისა და კონსტრუქციული დეტალების (საძირკვლები, სართულშუა გადახურვები) განლაგების სქემები, ტექნიკური მდგომარეობის შეფასება, ტექსტური აღწერილობა	5000
5	საინჟინრო კომუნიკაციების არსებული ქსელის მდგომარეობის შეფასება და რეკომენდაციები	2500
6	საინჟინრო-გეოლოგიური კვლევა, ტექნიკური ანგარიშის, დასკვნებისა და რეკომენდაციების მომზადება (გრუნტების ფიზიკურ-მექანიკური თვისებების შეფასება, სინჯების ლაბორატორიული ანალიზი, ანალიზის შედეგების დამუშავება და დასკვნების მომზადება)	4500
7	სისტემატიზირებული ფოტომასალა: საპროექტო ობიექტის საერთო ხედები, ფასადები, ინტერიერი, არქიტექტურულ-მხატვრული თვალსაზრისით ღირებული ელემენტები, საერთო და ლოკალური დაზიანების ამსახველი ფოტომასალა, (მაღალი ხარისხისა და რეზოლუციის ფოტომასალა – TIFF გაფართოების ფაილი)	1000
8	სახელოვნებათმცოდნეო კვლევის შედეგები (ბიბლიოგრაფიული კვლევის ანალიზი, ნატურაში კვლევის ანალიზი და რეკომენდაციები, შესწავლილი ბიბლიოგრაფიული და საარქივო მასალის ჩამონათვალი)	2000
9	არქეოლოგიური მეთვალყურეობა	1500

10	არქიტექტურულ-არქეოლოგიური ანაზომები ლოკალურ დაზიანებათა დატანით (კროკები; ზომებისა და ნიშნულების ჩვენებით მასშტაბში გამოხაზული ნახაზები (გეგმები, ჭრილები, ფასადები, ინტერიერი) _ მ. 1:50; არქიტექტურული დეტალები (ხის, ლითონის, ქვის ელემენტები), მცირე არქიტექტურული ფორმები _ მ. 1:25, 1:20, 1:10; შაბლონები _ მ. 1:1; ტექსტური აღწერილობა)	12000
11	არქიტექტურული ნაწილი: განმარტებითი ბარათი (პრობლემების გადაჭრის გზები და მეთოდოლოგიის დასაბუთება); რეაბილიტაცია- რესტავრაციის პროექტი: გენერალური გეგმა _ მ. 1:200; სამუშაო ნახაზები (ზომებისა და ნიშნულების ჩვენებით მ. 1:100, 1:50), ფრაგმენტები და დეტალები მ.: -1:25, 1:20, 1:10 და 1:1), სპეციფიკაციები სამუშაოთა სახეობებისა და გამოსაყენებელი მასალების სახეობების მითითებით	5500
12	კონსტრუქციული ნაწილი: განმარტებითი ბარათი, სამუშაო ნახაზები (ზომებისა და ნიშნულების ჩვენებით მ. 1:100, 1:50, 1:25), სპეციფიკაციები სამუშაოთა სახეობებისა და გამოსაყენებელი მასალების სახეობების მითითებით	5500
13	საინჟინრო კომუნიკაციების (წყალმომარაგება- კანალიზაციის, ელ. გაყვანილობის, სუსტი დენები) მოწყობის პროექტი	5700
14	ხანძარსაწინააღმდეგო გაყვანილობის მოწყობის პროექტი	2800
15	სამუშაოთა წარმოების ორგანიზაცია სამუშაოს ჩატარების კალენდარული გრაფიკით	2000
16	ჩასატარებელი სამუშაოების ჩამონათვალი და ხარჯთაღრიცხვა	1000
	პირდაპირი ხარჯები სულ	53750.0
	ზედნადები ხარჯები 10%	5375.0
	სულ	59125.0
	დღგ 18%	10642.5
	ჯამი	69767.50

გამგეობის თავმჯდომარე



კ. ტრაპაიძე

აფიდავიტი



აფიდავიტი

საკონკურსო წინადადების დამოუკიდებლად განსაზღვრის თაობაზე

გამოცხადებულ კონკურსში მონაწილეობის მიღების მიზნით, ვადასტურებ, რომ ჩემს მიერ წარმოდგენილი საკონკურსო წინადადება შემუშავებულია კონკურენტისგან დამოუკიდებლად. ასევე ვადასტურებ, რომ:

- * ჩემთვის ცნობილია, რომ საკონკურსო წინადადება დისკვალიფიცირებული იქნება, თუ აღმოჩნდა, რომ აფიდავიტში მოცემული ინფორმაცია არის ყალბი ან/და ცრუ;
- * უფლებამოსილი ვარ კონკურსანტის მიერ, ხელი მოვაწერო ამ აფიდავიტს და წარვადგინო ეს საკონკურსო წინადადება;
- * ნებისმიერი პირი, რომლის ხელმოწერაც დაფიქსირებულია საკონკურსო წინადადებაზე, შესაბამისად უფლებამოსილია კონკურსანტის მიერ;
- * ჩემთვის ცნობილია რომ ტერმინი "კონკურენტი" აფიდავიტის მიზნებიდან გამომდინარე, გულისხმობს ნებისმიერ პირს, რომელიც შესაძლებელია იყოს კონკურსანტი ან/და წარადგინოს საკონკურსო წინადადება ამ კონკურსში;
- * მატერიალური გამორჩენის ან უპირატესობის მიღების მიზნით კონკურსანტსა და კონკურენტს შორის არ წარმოებულა კონსულტაცია, კომუნიკაცია, შეთანხმება ან მოლაპარაკება შემდეგ საკითხებთან დაკავშირებით:
 - საკონკურსო წინადადების ფასი;
 - საკონკურსო წინადადების ფასის გამოთვლის მეთოდი, კოეფიციენტი ან ფორმულა;
 - საკონკურსო წინადადების წარდგენა ან წარდგენისგან თავის შეკავება;
 - ისეთი საკონკურსო წინადადების განზრახ წარდგენა, რომელიც არ აკმაყოფილებს გამოცხადებული საკონკურსო პირობებს;
 - შესყიდვის ობიექტის ხარისხი, მოცულობა, ტექნიკურიპირობები ან მიწოდების დეტალები, რომელთაც ეხება საკონკურსო წინადადება;
- * საკონკურსო წინადადების პირობები კონკურსანტს წინასწარი განზრახვით, პირდაპირ ან არაპირდაპირ, არ გაუმჟღავნებია ან/და არგაუმჟღავნებს კონკურენტს საკონკურსო წინადადების განსაჯაროების მომენტამდე.

☐ გავცეანი ამ აფიდავიტის შინაარსს და ვადასტურებ წარმოდგენილი ინფორმაციის უტყუარობას.

თანხმობა

Handwritten signature



სახელმწიფო შესყიდვების მიზნებისთვის, აფიდავიტი წარმოადგენს საკონკურსო წინადადების დამოუკიდებლად განსაზღვრის თაობაზე წერილობით დოკუმენტს, რომლის ხელმოწერა კონკურსანტის სახელით, ადასტურებს დოკუმენტში მითითებული ინფორმაციისა და გარემოებების უტყუარობას და საქართველოს კანონმდებლობით დადგენილი წესით პასუხს აგებს აღნიშნული ინფორმაციისა და გარემოებების უტყუარობაზე. აფიდავიტით განსაზღვრული პირობების დარღვევა იწვევს სისხლის-სამართლებრივ პასუხისმგებლობას საქართველოს სისხლის სამართლის კოდექსის 195¹ მუხლის შესაბამისად.