

სსიპ სოფლის მეურნეობის სამეცნიერო კვლევითი ცენტრი

კონკურსი

სსიპ სოფლის მეურნეობის სამეცნიერო კვლევითი ცენტრის, სოფ. ჯილაურაში
ადმინისტრაციული და სოფლის მეურნეობის პროდუქტთა შენახვა-გადამუშავების
სამეცნიერო კვლევითი საცდელი საწარმოს შენობის და მიმდებარე ეზოს კეთილმოწყობის
სამუშაოების განხორციელებისთვის საჭირო საპროექტო-სახართაღრიცხვო მომსახურების
შესყიდვაზე

2015 წელი

სარჩევი

1. საკონკურსო განცხადება _____ 3

2. ტექნიკური დავალება _____ 8

3. ხელშეკრულების პროექტი _____ 9

სსიპ სოფლის მეურნეობის სამეცნიერო კვლევითი ცენტრის, სოფ. ჯილაურაში ადმინისტრაციული და სოფლის მეურნეობის პროდუქტთა შენახვა-გადამუშავების სამეცნიერო კვლევითი საცდელი საწარმოს შენობის და მიმდებარე ეზოს კეთილმოწყობის სამუშაოების პროექტირება.

სსიპ სოფლის მეურნეობის სამეცნიერო კვლევითი ცენტრი აცხადებს კონკურსს საპროექტო-სახარჯთაღრიცხვო მომსახურების სახელმწიფო შესყიდვის თაობაზე და იწვევს კონკურსში მონაწილეობის მისაღებად ყველა დაინტერესებულ პირს, დამპროექტებელი კომპანიის გამოსავლენად.

შესყიდვის ობიექტია: სოფ. ჯილაურაში ადმინისტრაციული და სოფლის მეურნეობის პროდუქტთა შენახვა-გადამუშავების სამეცნიერო კვლევითი საცდელი საწარმოს შენობისა და მიმდებარე ეზოს კეთილმოწყობის პროექტირება.

საპროექტო-სახარჯთაღრიცხვო მომსახურების ტექნიკური პირობა

საპროექტო მომსახურების შესყიდვის სავარაუდო ღირებულება შეადგენს 51,000.00 ლარს დღგ-ს ჩათვლით.

დაფინანსების წყარო: სახელმწიფო ბიუჯეტი.

საკონკურსო წინადადება უნდა მოიცავდეს და ითვალისწინებდეს :

- კონკურსანტის რეკვიზიტებს;
- საკონკურსო წინადადების ფას;
- ინფორმაციას მიწოდების ვადის შესახებ;
- გასაწევი მომსახურების სრული ტექნიკური აღწერა ტექნიკური დავალების შესაბამისად შემდეგი სახით:
 1. არქიტექტურული კონცეფცია-ესკიზური პროექტის ავტორისეული ხედვით,
 2. ნაბეჭდი მასალა A3 ფორმატში,
 3. ესკიზური პროექტის ელექტრონული ვერსია (PDF ფაილით, რომლის ფაილის მოცულობა არ უნდა აღემატებოდეს 7მგბ-ს) ერთიანი პრეზენტაციის სახით შემდეგი შემადგენლობით: საპროექტო ორგანიზაციის დასახელება, რეკვიზიტები,
 4. განმარტებითი ბარათი, რომელშიც აღწერილი უნდა იყოს პროექტის დახასიათება,
 5. სამუშაოებისათვის ძირითადი გამოსაყენებელი მასალის სპეციფიკაციები (ტექნიკური და ფიზიკური მახასიათებლები),

6. 3D ვიზუალიზაცია (რენდერები).

კონკურსის მონაწილეობის პირობები

1. კონკურსში მონაწილეობის საფასური:

1.1 საკონკურსო წინადადების წარდგენისათვის დაინტერესებული პირი იხდის საფასურს 50 (ორმოცდაათი) ლარის ოდენობით. აღნიშნული თანხა გადახდილი უნდა იყოს სახელმწიფო შესყიდვების სააგენტოს ანგარიშზე (ანგარიშის რეკვიზიტები იხ. ვებგვერდზე: www.procurement.gov.ge)

1.2 საფასურის გადახდის დამადასტურებელ დოკუმენტში მითითებული უნდა იყოს:

ა) გადახდის დამადასტურებელი დოკუმენტის უნიკალური ნომერი და გადახდის თარიღი;

ბ) შემსყიდველი ორგანიზაციის დასახელება და საიდენტიფიკაციო კოდი;

გ) კონკურსანტის დასახელება და საიდენტიფიკაციო კოდი;

დ) საკონკურსო განაცხადის სააგენტოს ოფიციალურ ვებ-გვერდზე გამოქვეყნების შედეგად განცხადებისათვის მინიჭებული უნიკალური ნომერი.

დარღვევით გაცემული დოკუმენტის წარდგენის შემთხვევაში პირის საკონკურსო წინადადება ექვემდებარება დისკვალიფიკაციას.

2. კონკურსი ჩატარდება 2015 წლის 20 აპრილს.

დაინტერესებულმა პირებმა განცხადება კონკურსში მონაწილეობის შესახებ და საკონკურსო წინადადება ქართულ ენაზე, დალუქული პაკეტით უნდა წარმოადგინონ 2015 წლის 20 აპრილს 12:00 საათიდან დან-15:00 საათამდე შემდეგ მისამართზე: ქ. თბილისი მარშალ გელოვანის გამზ #6. შესყიდვების სამსახური.

3. საკონკურსო წინადადების მოქმედების ვადა განისაზღვრება საკონკურსო წინადადების წარმოდგენის დღიდან 30 კალენდარული დღის განმავლობაში.

4. დაგვიანებით წარმოდგენილი საკონკურსო წინადადება, მათ შორის საკონკურსო წინადადების წარმოდგენისათვის საფასურის გადახდის დამადასტურებელი ქვითრის გარეშე წარმოდგენილი საკონკურსო წინადადება გატარდება რეგისტრაციაში და გაუხსნელად დაუბრუნდება კონკურსანტს.

5. საკონკურსო წინადადება ხელმოწერილი უნდა იყოს კონკურსანტის მიერ, ხელმოუწერილი საკონკურსო წინადადება არ განიხილება.

6. საკონკურსო წინადადება რომლის ფასი აღემატება შესყიდვის სავარაუდო ღირებულებას არ განიხილება.

7. პრეტენდენტის მიერ წარმოდგენილი პროექტი უნდა შეესაბამებოდეს საერთაშორისო სტანდარტებს, რომელშიც დეტალურად იქნება გაწერილი წინამდებარე საკონკურსო დოკუმენტაციით მოთხოვნილი დოკუმენტაცია/ინფორმაცია.

8. კონკურსი ტარდება „სახელმწიფო შესყიდვების შესახებ“ საქართველოს კანონისა და „კონკურსის მეშვეობით საპროექტო მომსახურების სახელმწიფო შესყიდვის პირობებისა და წესის დამტკიცების თაობაზე“ სახელმწიფო შესყიდვების სააგენტოს თავმჯდომარის 2011 წლის 10 თებერვლის #3 ბრძანებით დამტკიცებული საპროექტო მომსახურების სახელმწიფო შესყიდვის პირობებისა და წესის საფუძველზე.

9. არქიტექტურული კონცეფცია და მისი შინაარსი წარმოადგენს ძირითად პირობას საუკეთესო კონკურსანტის გამოსავლენად.

10. ინფორმაცია პროექტზე მომუშავე კადრ(ებ)ის კვალიფიკაციის და გამოცდილების შესახებ (CV რომელშიც ასახული უნდა იყოს მათ მიერ შესრულებული პროექტ(ებ)ი);

11. კონკურსანტმა საკონკურსო წინადადებაში უნდა წარმოადგინოს ამონაწერი მეწარმეთა და არასამეწარმეო (არაკომერციული) იურიდიულ პირთა რეესტრიდან და ცნობა საგადასახადო ორგანოდან ბიუჯეტის წინაშე დავალიანების არარსებობის შესახებ.

12. საკონკურსო წინადადება შეფასდება შემდეგი კრიტერიუმებით: არქიტექტურული კონცეფცია ესკიზური პროექტის ავტორისეული ხედვა -0,3, ფასი-0,4, გამოცდილება - 0,3.

13. საპროექტო-სახარჯთაღრიცხვო მომსახურების დასრულება უნდა განხორციელდეს ხელშეკრულების გაფორმებიდან არაუგვიანეს 1 (ერთი) თვისა.

14. გამარჯვებულმა პრეტენდენტმა ნახაზები, პროექტი და ხარჯთაღრიცხვა (საქართველოს მთავრობის 2014 წლის 14 იანვრის #55-ე დადგენილების ტექნიკური რეგლამენტის - „სამშენებლო სამუშაოების სახელმწიფო შესყიდვისას ზედნადები ხარჯებისა და გეგმური მოგების განსაზღვრის წესის“ დამტკიცების შესახებ შესაბამისად) უნდა წარმოადგინოს 3 ეგზემპლარი ნაბეჭდი მასალა A3 ფორმატში და ელექტრონული სახით ჩაწერილი CD დისკზე.

15. დაინტერესებულ პირებს დამატებითი ინფორმაცია შეუძლიათ მიიღონ საკონკურსო კომისიის აპარატი,

საკონტაქტო პირი: ნიკოლოზ რეხვიაშვილი.

მისამართი: მარშალ გელოვანის გამზ#6.

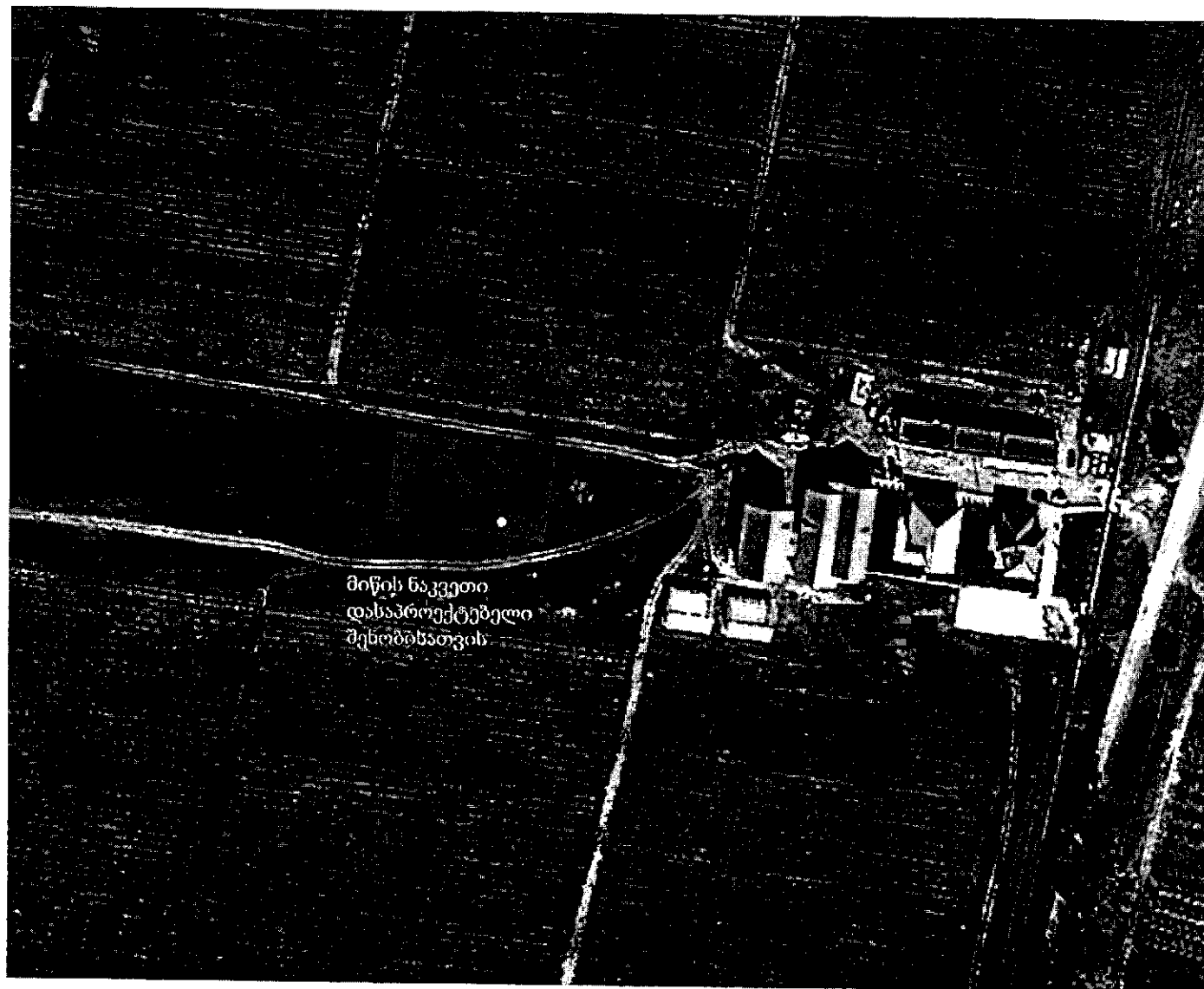
ტელეფონი: 577 387 235.

ტექნიკური დავალება

დასაპროექტებელი მშენებლობა უნდა დაპროექტდეს სსიპ სოფლის მეურნეობის სამეცნიერო კვლევითი ცენტრის კუთვნილ ნაკვეთზე, რომელიც მდებარეობს მცხეთის რაიონის სოფელი ჯილაურაში. (საკადასტრო კოდი 72.04.05.221)



დასაპროექტებელი შენობების სავარაუდო ნაკვეთი.



მიწის ნაკვეთი
დასაპროექტებელი
შენობისათვის



ადმინისტრაციის ფუნქციონალური პროფილი

	სათავსის დასახელება	ოთახების რაოდენობა	თანამშრომელთა რაოდ	ოთახის სავარაუდო ფართი	ფართი სულ	შენიშვნა
	დეპარტამენტი I					
1	დეპარტამენტის ხემძღვანელი	1	1	24	24	
2	თანამშრომლის ოთახი	1	2	18	18	
3	შეხვედრების ოთახი	1		18	18	
4	აგრონომის ოთახი	1	2	18	18	
5	მევენახის ოთახი	2	4	18	36	
6	სატყეო კულტურის ოთახები	2	4	18	36	
7	მეხილეები	2	4	18	36	

8	კლიმატოლოგის ოთახი	1	4	24	24	
9	ოთახი ირიგაციის სპეც.	1	1	12	12	
10	კონსულტანტი	1	1	18	18	
11	ოთახი სტუდენტებისათვის	1		20	20	
12	ტრენინგებისათვის	1		20	20	
13	ბიბლიოთეკა	1	1	30	30	
14	ამპელოპომოლოგიური ლაბორატორია	1	1	24	24	კერ.გრან წყალ.კან
15	ინტერნეტსერვისი	1	1	10	10	
16	სამზარეულო	1		20	20	
17	სველი წერტილი დუშით	1	ქ/მ	24	24	
18	სარეზერვო ოთახი	1		18	18	
19	აივანი			24	24	
20	ჰოლი	1		20	20	
21	კიბის უჯრედი	1		18	18	
	II დეპარტამენტი					
1	დეპარტამენტის ხემძღვანელი	1	1	24	24	
2	შეხვედრების ოთახი	1	1	18	18	
3	ქვეგანყოფილების სამუშაო ოთახები	3	8	18	54	
4	საკონფერენციო	1		80	80	
5	სადეგუსტაციო	1		30	30	
6	ნიმუშების მოსამზადებელი ოთახი	1	1	12	12	
7	სველი წერტილი დუშით	1	ქ/მ	24	24	
8	სამეურნეო ოთახი	1	1	12	12	
9	ოთახი სტუდენტებისათვის	1		20	20	
10	სამზარეულო	1		20	20	
11	კიბის უჯრედი				18	
12	ჰოლი	1		20	20	
13	აივანი	1		60	60	

ჯამი

836

ორივე დეპარტამენტის ადმინისტრაციულ შენობისათვის სავარაუდო ფართია 836 - კვ.მ.ფართობი, სასურველია აღნიშნული ფართები განთავებული იყოს შენობის II სართულზე.

სოფლის მეურნეობის პროდუქტთა შენახვა-გადამუშავების სამეცნიერო კვლევითი საცდელი საწარმოს ფუნქციონალური პროფილი:

#	ექსპერიმენტულ სივრცის დასახელება	მოდულში საორიენტაციო ფართობი (მ ²)	თანამშრომელთა რაოდენობა	სათავსში დამატებით გასათვალისწინებელი კომუნიკაციები	გათვალისწინებული დანადგარები
1	პირველადი გადამუშავების სივრცე სიმაღლით 6 მ	120	სულ 20	სიცივე, წნევა, წყალი, ორთქლი,	სასწორი, საჭყლეტ-კლერტსაცლელი, ხელის წნეხი, ჰიდროწნეხი, სასელექციო მაგიდა, დაკალიბრება, ელევატორი, სარეცხი, კანმცლელი, კურკის გამცლელი, ყუნწის გამცლელი, დამქუცმაცებელი, დასკვნითი რეცხვა, სუბსტრატის საშრობი, პეტკუსი, ყუთების სარეცხი, კერხერი
2	სამაცივრე ტექნოლოგიური განყოფილება სიმაღლე 4 მ	45		სიცივე, წყალი	სწრაფი გაყინვა, ფლუდიზაცია, მაცივარ-კამერები, საყინულე პროდუქტებისათვის, თხევადი აზოტი
3	შრობის განყოფილება სიმაღლე 4 მ	36		სიცივე, წნევა, წყალი, ორთქლი, გამწოვი	კონვენციური საშრობი, ინფრაწითელი, ლიოფილური
4	კონსერვირების განყოფილება სიმაღლე 4 მ	36		სიცივე, წნევა, წყალი, ორთქლი, გამწოვი	ბლანშირება, კონსერვების სტერილიზაცია
5	ჩამოხსმა, დაფასოების განყოფილება სიმაღლე 4 მ	45		წნევა, წყალი, ორთქლი, გამწოვი	ფილტრი, ჩამომსხმელი, ასეპტიკური ჩამოხსმა, ვაკუუმ-შეფუთვა

6	ღვინის თერმორეგულირებადი სადულარი, საცავი და დამუშავების გან-ბა ენოთეკა, ქვევრები. სიმაღლე 4 მ	108		სიცივე, წნევა, წყალი, ორთქლი, გამწოვი	ქვევრები, კასრები, ლითონის რეზერვუარები, მინის ბოცები, .
7	პროდუქციის შესანახი გან-ბა, სიმაღლე 4 მ	30			სტელაჟები
7ა	ენოთეკა სიმაღლე 4 მ	30			სტელაჟები
8	უალკოჰოლო სასმელების და კონცენტრატების განყოფილება სიმაღლე 4 მ	63		სიცივე, წნევა, წყალი, ორთქლი, გამწოვი	ჰომოგენიზატორი, ცენტრიფუგა, ფილტრი, ვაკუუმ-დანადგარი, უკუოსმოსი, პასტერიზატორი, სატურატორი, ბეგინბოქსის ჩამოსხმა
9	მარცვლეულის გადამუშავების განყოფილება სიმაღლე 4 მ	36		წნევა, წყალი, გამწოვი	მინი-წისქვილი, ფრაქციონირება, ცომსაზელი
10	პურ-პროდუქტების განყოფილება. სიმაღლე 4 მ	45			თერმოსტატები, საცხობი
11	ცხიმ-ზეთების და ეთერ-ზეთების გ-ბა სიმაღლე 4 მ	45		წნევა, წყალი, ორთქლი	ზეთის წნები, ზეთის ფილტრი
12	ნარჩენების გადამუშავების ტექნოლოგიური განყოფილება სიმაღლე 4 მ	63		სიცივე, წნევა, წყალი, ორთქლი, გამწოვი	ფერმენტიორი, ექსტრაქტორი, გაფრქვევით საშრობი
13	სპირტის სახდელი განყოფილება სიმაღლე 4 მ	36		წყალი, ორთქლი, გამწოვი	სახდელი ქვაბი, ბაკები
14	ტარა-მასალების საცავი. 4 მ	36			
15	მექანიკური საამქრო. 4 მ	36			მცირე მექანიკური დანადგარები
16	ჰოლი. 4 მ	63			
17	სანკვანძი დუშით. 4 მ	36			
18	გასახდელი. 4 მ	24			
19	კიბის უჯრედი. 4 მ	36			
20	ლაბორატორიის ძირ დარბაზ. 4 მ	50			
21	მიკრობიოლოგიის ოთახი. 4 მ	20			

22	ზუსტი დანადგარებ ოთახი.4 მ	15			
23	დამხმარე მასალების საწყობი. 4 მ	15			
	ჯამი	1070			

სოფლის მეურნეობის პროდუქტთა შენახვა-გადამუშავების სამეცნიერო კვლევითი საცდელი საწარმოს სავარაუდო ფართია 1070 კვ.მ.

მთლიანი დაშენების სავარაუდო ფართია - 1150 კვ.მ.

ტერიტორიის კეთილმოწყობის ფართი 5000 კვ.მ

ყველა სათავსოში საჭიროა საკვები პროდუქტების საწარმოსათვის სტანდარტებით გათვალისწინებული სამუშაო პირობების შექმნა: განათება, ტემპერატურის კონტროლი, ვენტილაცია, წყალი და კანალიზაცია;

ზოგიერთ სათავსოში დამატებით გასათვალისწინებელია ცხრილში მითითებული კომუნიკაციების არსებობა.

სხვა დამატებითი მოთხოვნები:

1. შენობის დაგეგმვა უნდა მოხდეს, ოპტიმალურად, სივრცეების გამოყენების თვალსაზრისით;
2. შენობა ინტეგრირებული/შეხამებული უნდა იყოს ლანდშაფტთან.
3. სათავსოს მოსაპირკეთებლად შერჩეული მასალები უნდა იყოს მაღალი ხარისხის, შეთანხმებული უნდა იყოს შემსყიდველთან, მასალების შერჩევასა გათვალისწინებული უნდა იყოს სათავსოს ფუნქციონალური დანიშნულება, იგი უნდა პასუხობდეს სათავსოს მოწყობის არსებულ ნორმებს.

მოთხოვნები შენობების პროექტანტის მიმართ

პროექტანტს მოეთხოვება:

1. ამოცანის გადაჭრისათვის მაქსიმალურად შემოქმედებითი მიდგომა;
2. ტერიტორიის ოპტიმალურად გამოყენება;
3. დახვეწილი, კრეატიული და თავისუფალი გეგმარება;

4. დაგეგმარება ექსტერიერის და ინტერიერის დიზაინის ჩვენებით, სათავსების მოსაპირკეთებელი მასალების შერჩევისას მაქსიმალურად უნდა გათვალისწინდეს სათავსის ფუნქციონალური დანიშნულება;

5. სამგანზომილებიანი ვიზუალიზაცია, გამოყენებული მასალის მითითებით;

6. ნებისმიერი სხვა სახის სადემონსტრაციო მასალა, რაც ავტორის აზრით, უკეთ წარმოაჩენს პროექტს;

7. განმარტებითი ბარათი;

8. პროექტანტის რეკვიზიტები.

პროექტანტს მიეცემა საშუალება ადგილზე გაეცნოს დასაპროექტირებელ ტერიტორიას, აზომოს, სურათები გადაიღოს და გააკეთოს ჩანახაზები და ჩანახატები.

გამარჯვებულმა პროექტანტმა უნდა შეიმუშაოს და წარმოადგინოს:

1. სრული არქიტექტურული პროექტი
2. ესკიზური პროექტი
3. ტოპო გადაღება,
4. მიწის გეოლოგიური დასკვნა,
5. კონსტრუქციული პროექტი
6. ვერტიკალური გეგმარება
7. სანტექნიკური პროექტი,
8. ვენტილაციის პროექტი
9. გათბობა-გაგრილების პროექტი(ცენტრალური),
10. ძალოვანი ელ-ქსელის პროექტი.
11. სუსტი დენების პროექტი.(სახანძრო სიგნალიზაცია,ხანძარსაწინააღმდეგო სისტემები, კამერები, სატელეფონო ქსელი, სატელევიზიო ქსელი,კომპიუტერული ინტერნეტ ქსელი)
12. მშენებლობის ორგანიზაციის პროექტი.
13. ტერიტორიის კეთილმოწყობის საპროექტო დოკუმენტაცია (არქიტექტურული პროექტი, დენდროლოგია, სან-ტექნიკური პროექტი, გამწმენდი ნაგებობის პროექტი, გარე ელ-ქსელების პროექტი)
14. სრული სახარჯთაღრიცხვო მომსახურება. (სამშენებლო სამუშაოების საორიენტაციო თანხა- 1,780.000.00 ლარი)
15. მშენებლობის ნებართვის აღება (ყველა საჭირო დოკუმენტი მშენებლობის ნებართვის ასაღებად).
16. საავტორო ზედამხედველობა.

გამარჯვებულმა პრეტენდენტმა ნახაზები, პროექტი და ხარჯთაღრიცხვა (საქართველოს მთავრობის 2014 წლის 14 იანვრის #55-ე დადგენილების ტექნიკური რეგლამენტის - „სამშენებლო სამუშაოების სახელმწიფო შესყიდვისას ზედნადები ხარჯებისა და გეგმური მოგების განსაზღვრის წესის“ დამტკიცების შესახებ შესაბამისად) უნდა წარმოადგინოს 3 ეგზემპლარი ნაბეჭდი მასალა A3 ფორმატში და ელექტრონული სახით ჩაწერილი CD დისკზე.

პროექტის განხორციელების პროცესში, პროექტის არამნიშვნელოვან ცვლილებებს მომწოდებელი ასრულებს შემსყიდველთან შეთანხმებით, რაც დამატებითი არ ანაზღაურდება.