

წინამდებარე ხელშეკრულება დაიდო 2013 წლის 15 ოქტომბერს, ერთის მხრივ სსიპ „საქართველოს კულტურული მემკვიდრეობის დაცვის ეროვნული სააგენტო“ (შემდგომში „შემსყიდველი“) წარმოდგენილი მისი გენერალური დირექტორის მერაბ ზოჭოიძის სახით და მეორეს მხრივ, შპს „იკორთა-2007“ (შემდგომში „მიმწოდებელი“) წარმოდგენილი მისი დირექტორის გივი ხურცილავას სახით, „სახელმწიფო შესყიდვების შესახებ“ საქართველოს კანონის და კონკურსანტის წინადადების საფუძველზე.

შემსყიდველმა ჩაატარა კონკურსი N 958, მარჯანიძეების სახლი - დარბაზის რეაბილიტაცია რესტავრაციის საპროექტო-სახარჯთაღრიცხვო დოკუმენტაციის შედგენის მომსახურების შესყიდვაზე (CPV კოდი 71300000), რომელშიც გამარჯვებულად მიჩნეული იქნა კონკურსანტის წინადადება, რომლის თანახმად მიმწოდებელმა აიღო ვალდებულება გაუწიოს შემსყიდველს ზემოაღნიშნული მომსახურება შემდეგ თანხაზე: 19 965 (ცხრამეტი ათას ცხრაას სამოცდახუთი) ლარი ყველა გადასახადის ჩათვლით (შემდგომში „ხელშეკრულების ღირებულება“).

1. გამოყენებული ტერმინების განმარტებები

ხელშეკრულებაში გამოყენებულ ტერმინებს აქვთ შემდეგი მნიშვნელობა:

- 1.1 „ხელშეკრულება სახელმწიფო შესყიდვის შესახებ“ (შემდგომ „ხელშეკრულება“) – შემსყიდველ ორგანიზაციასა და კონკურსში გამარჯვებულ კონკურსანტს შორის დადებული ხელშეკრულება, რომელიც ხელმოწერილია მხარეთა მიერ, მასზე თანდართული ყველა დოკუმენტით და დამატებით და ასევე მთელი დოკუმენტაციით, რომლებზეც ხელშეკრულებაში არის მინიშნებები.
- 1.2 „ხელშეკრულების ღირებულება“ ნიშნავს საერთო თანხას, რომელიც უნდა გადაიხადოს შემსყიდველმა ორგანიზაციამ მიმწოდებლის მიერ ხელშეკრულებით ნაკისრი ვალდებულებების სრული და ზედმიწევნით შესრულებისათვის;
- 1.3 „შემსყიდველი ორგანიზაცია“ (შემდგომ „შემსყიდველი“) ნიშნავს ორგანიზაციას (დაწესებულებას), რომელიც ახორციელებს შესყიდვას;
- 1.4 „მიმწოდებელი“ ნიშნავს პირს, რომელმაც მოიპოვა გამარჯვება კონკურსში და უზრუნველყოფს მომსახურების გაწევას სახელმწიფო შესყიდვის შესახებ მოცემული ხელშეკრულების ფარგლებში;
- 1.5 „დღე“, „კვირა“, „თვე“ ნიშნავს კალენდარულ დღეს, კვირას, თვეს.

2. შესყიდვის ობიექტი

2.1 შესყიდვის ობიექტია მარჯანიძეების სახლი - დარბაზის რეაბილიტაცია რესტავრაციის საპროექტო-სახარჯთაღრიცხვო დოკუმენტაციის შედგენის მომსახურება, რომელიც განისაზღვრება ტექნიკური დავალების შესაბამისად, რომელიც თან ერთვის ხელშეკრულებას და წარმოადგენს მის განუყოფელ ნაწილს (იხ დანართი - ტექნიკური დავალება, მომსახურების ხარჯთაღრიცხვა და გეგმა-გრაფიკი).

3. მომსახურების გაწევის პირობები

- 3.1. საპროექტო დოკუმენტაციის მიწოდება განხორციელდება მიმწოდებლის მიერ წარმოდგენილი საკონკურსო წინადადების საფუძველზე.
- 3.2. წარმოდგენილი საკონკურსო წინადადების მიხედვით მიმწოდებელი საპროექტო დოკუმენტაციის მიწოდებას უზრუნველყოფს 2013 წლის 9 დეკემბერი.
- 3.3. საპროექტო დოკუმენტაციის მიწოდების ადგილი - ქ. თბილისი, ათონელის #27 (სანაპიროს მხრიდან).

4. ხელშეკრულების შესრულების კონტროლი

- 4.1 შემსყიდველს ან მის წარმომადგენლებს უფლება აქვთ ხელშეკრულების შესრულების ნებისმიერ ეტაპზე განახორციელოს კონტროლი მიმწოდებლის მიერ ნაკისრი ვალდებულებების შესრულებაზე და განახორციელოს მომსახურების ხარისხის პერიოდული ინსპექტირება.
- 4.2 მიმწოდებელი ვალდებულია საკუთარი რესურსებით უზრუნველყოს შემსყიდველი კონტროლის (ინსპექტირების) ჩატარებისათვის აუცილებელი პერსონალით, ტექნიკური საშუალებებით და სხვა სამუშაო პირობებით. იმ შემთხვევაში, თუ შემსყიდველი კონტროლის (ინსპექტირების) მიზნით გამოიყენებს საკუთარ ან მოწვეულ პერსონალს, მის შრომის ანაზღაურებას უზრუნველყოფს თვით შემსყიდველი.
- 4.3 მიმწოდებელი ვალდებულია საკუთარი ხარჯებით უზრუნველყოს კონტროლის (ინსპექტირების) შედეგად გამოვლენილი ყველა დეფექტის ან ნაკლის აღმოფხვრა.
- 4.4 ამ მუხლის არც ერთი პუნქტი არ ათავისუფლებს მიმწოდებელს მოცემული ხელშეკრულების სხვა ვალდებულებებისაგან.
- 4.5 მიმწოდებლის მიერ ხელშეკრულებით ნაკისრი ვალდებულებების შესრულების კონტროლს შემსყიდველის მხრიდან განახორციელებს სსიპ „საქართველოს კულტურული მემკვიდრეობის დაცვის ეროვნული სააგენტოს“ თანამშრომლები: ნ. ზაზუნიაშვილი, გ. სოსანიძე, გ. გორდელაძე, ნ. ნოზაძე.

5. შესყიდვის ობიექტის მიღება-ჩაბარების წესი

- 5.1. გაწეული მომსახურების მიღება განხორციელდება ეტაპობრივად მომსახურების გაწევის შემდეგ, მხარეთა მიერ შედგენილი მიღება-ჩაბარების აქტ(ებ)ის საფუძველზე (შემსყიდველის მხრიდან მიღება-ჩაბარების აქტების გაფორმებაზე უფლებამოსილ პირ(ებ)ს წარმოადგენენ წინამდებარე ხელშეკრულების პირობების 4.5 მუხლში მითითებული პირები).
- 5.2. შემსყიდველი ამოწმებს მიმწოდებლის მიერ დამუშავებულ და წარმოდგენილ საპროექტო დოკუმენტაციის სრულყოფილებას, მიმწოდებლის მიერ შესაბამისი დოკუმენტების წარმოდგენის დღიდან 10 (ათი) სამუშაო დღის ვადაში.

- 5.3. თუ პროექტი არ შესაბამეა წინამდებარე ხელშეკრულების პირობებს, შესყიდველი დადგენილი წესის შესაბამისად მიმწოდებელთან ერთად ან მის გარეშე ადგენს აქტს.
- 5.4. შემსყიდველს უფლება აქვს ინსპექტირების დასკვნის საფუძველზე დაუბრუნოს მიმწოდებელს ხარვეზიანი საპროექტო დოკუმენტაცია.
- 5.5. მიმწოდებელი ვალდებულია წუნის (დეფექტების) აღმოჩენის შესახებ შესაბამისი აქტის გაფორმებიდან 10 (ათი) სამუშაო დღის ვადაში აღმოფხვრას ინსპექტირების შედეგად აღმოჩენილი დეფექტები.
- 5.6. თუ შემსყიდველმა წარმოდგენილი დოკუმენტაცია შეაფასა წუნით, დასრულებულად ჩაითვლება სამუშაოები დეფექტების აღმოფხვრის შემდეგ.
- 5.7. მიღება-ჩაბარების აქტის გაფორმების პარალელურად, მიმწოდებელი ვალდებულია წარმოუდგინოს შემსყიდველს შესაბამისი საგადასახადო დოკუმენტაცია (მოქმედი კანონმდებლობის შესაბამისად).

6. ანგარიშსწორება

- 6.1 ანგარიშსწორება მოხდება ლარებში სსიპ „საქართველოს კულტურული მემკვიდრეობის დაცვის ეროვნული სააგენტოს“ 2013 წლის ბიუჯეტის სახსრებით.
- 6.2 გადახდის ფორმა – უნაღდო.
- 6.3 გაწეული მომსახურების ანგარიშსწორება განხორციელდება ეტაპობრივად მხარეთა მიერ შედგენილი მიღება-ჩაბარების აქტ(ებ)ის მიხედვით;
- 6.4. ანგარიშსწორება მოხდება მიღება-ჩაბარების აქტების გაფორმებისა და საქართველოს კანონმდებლობით გათვალისწინებული შესაბამისი საგადასახადო დოკუმენტაციის წარდგენიდან 30 (ოცდაათი) კალენდარული დღის ვადაში, მაგრამ არაუგვიანეს 2013 წლის 31 დეკემბრისა.
- 6.5. წინასწარი ანგარიშსწორების შემთხვევაში მიმწოდებელი ვალდებულია, წარმოადგინოს ავანსის სახით გადასახდელ თანხაზე საავანსო საბანკო გარანტია, რომლის მოქმედების ვადა 60 კალენდარული დღით უნდა აღმატებოდეს შესყიდვის ობიექტის მიწოდების ვადას.

7. ფასები

- 7.1 მიმწოდებლის მიერ დაფიქსირებული გასაწევი მომსახურების ფასი წარმოადგენს ხელშეკრულების ღირებულებით პარამეტრებს.
- 7.2 ხელშეკრულების ღირებულებითი პარამეტრების შეცვლა ხელშეკრულების მოქმედების მთელი პერიოდის განმავლობაში დაუშვებელია.
- 7.3 ხელშეკრულების ღირებულებითი პარამეტრების შეცვლა დასაშვებია მხარეთა შეთანხმებით.
- 7.4 ხელშეკრულების ღირებულებითი პარამეტრების შეცვლა დაუშვებელია, თუ ამ ცვლილებების შედეგად იზრდება ჯამური ღირებულება ან უარესდება ხელშეკრულების პირობები შემსყიდველი ორგანიზაციისათვის, გარდა საქართველოს სამოქალაქო კოდექსის 398-ე მუხლით დადგენილი შემთხვევებისა.
- 7.5 საქართველოს სამოქალაქო კოდექსის 398-ე მუხლით გათვალისწინებული პირობების დადგომის შემთხვევაში, დაუშვებელია სახელმწიფო შესყიდვის შესახებ ხელშეკრულების ჯამური ღირებულების 10%-ზე მეტი ოდენობის გაზრდა.

8. მხარეთა უფლება-მოვალეობანი

- 8.1. შემსყიდველი და მიმწოდებელი მოქმედებენ საქართველოს კანონმდებლობის სრული დაცვით.
- 8.2 შემსყიდველი ვალდებულია:
- 8.2.1. დროულად და კეთილსინდისიერად შეასრულოს ხელშეკრულებით ნაკისრი ვალდებულებები;
- 8.2.2. ხელშეკრულებით გათვალისწინებული მომსახურების გაწევისას აცნობოს მიმწოდებელს ყველა განსაკუთრებული გარემოებების წარმოშობის შესახებ;
- 8.2.3. ხელშეკრულებით გათვალისწინებული პირობების შესაბამისად აუნაზღაუროს მიმწოდებელს გაწეული მომსახურების ღირებულება.
- 8.3. შემსყიდველს უფლება აქვს:
- 8.3.1. განახორციელოს კონტროლი და ზედამხედველობა მიმწოდებლის მიერ ხელშეკრულებების პირობების დაცვაზე;
- 8.3.2. განახორციელოს კონტროლი საპროექტო დოკუმენტაციის შედგენისას;
- 8.3.3. მიიღოს მიმწოდებლისგან სათანადო წესით გაფორმებული საპროექტო დოკუმენტაცია.
- 8.3.4. საქართველოს კანონმდებლობის შესაბამისად შეაჩეროს ან შეწყვიტოს სახელმწიფო შესყიდვის შესახებ დადებული ხელშეკრულების მოქმედება, თუ მიმწოდებლის მიერ წარმოდგენილი საკვალიფიკაციო მონაცემები ყალბი აღმოჩნდება;
- 8.4. მიმწოდებელი ვალდებულია:
- 8.4.1. დროულად და კეთილსინდისიერად შეასრულოს ხელშეკრულებით ნაკისრი ვალდებულებები;
- 8.4.2. დააკმაყოფილოს შემსყიდველის მოთხოვნა დამატებითი მონაცემების წარმოდგენის შესახებ კანონმდებლობით დადგენილი წესით;
- 8.4.3. საპროექტო დოკუმენტაციაზე რაიმე შენიშვნების აღმოჩენის შემთხვევაში შეტყობინების მიღებისთანავე აღმოფხვრას იგი, შემსყიდველის მხრიდან რაიმე დამატებითი დანახარჯების გაწევის გარეშე;
- 8.4.4. საპროექტო დოკუმენტაციის მიხედვით, სამუშაოების განხორციელების დროს წარმოქმნილი დამატებითი სამუშაოების აუცილებლობის შემთხვევაში, შეიტანოს შესაბამისი კორექტირება საპროექტო დოკუმენტაციაში შემსყიდველის მხრიდან რაიმე დამატებითი დანახარჯების გაწევის გარეშე.
- 8.5 საპროექტო დოკუმენტაცია წარადგინოს 4 (ოთხი) ეგზემპლარად ტექნიკურ დავალებაში მითითებული პირობების შესაბამისად, აგრეთვე პროექტი ელექტრონული სახით ტექნიკური დავალებით განსაზღვრულ ფორმატში.
- 8.6. მიმწოდებელს უფლება აქვს:

8.6.1. მოსთხოვოს შემსყიდველს ხელშეკრულებით გათვალისწინებული პირობების შესაბამისად გაწეული მომსახურების ღირებულების ანაზღაურება.

9. ხელშეკრულებაში ცვლილებების შეტანა

9.1 არავითარი გადახრა ან ცვლილება ხელშეკრულების პირობებში არ დაიშვება ორივე მხრის მიერ ხელმოწერილი წერილობითი შესწორებების გარდა.

9.2 თუ რაიმე წინასწარ გაუთვალისწინებელი მიზეზების გამო წარმოიშობა ხელშეკრულების პირობების შეცვლის აუცილებლობა, ცვლილებების შეტანის ინიციატორი ვალდებულია წერილობით შეატყობინოს მეორე მხარეს შესაბამისი ინფორმაცია.

9.3 ნებისმიერი ცვლილება, რომელსაც მოჰყვება ხელშეკრულების ფასის გაზრდა ან შემსყიდველისათვის პირობების გაუარესება, დაუშვებელია გარდა საქართველოს სამოქალაქო კოდექსის 398-ე მუხლით გათვალისწინებული შემთხვევებისა „სახელმწიფო შესყიდვების შესახებ“ საქართველოს კანონის და ამ დებულების მოთხოვნათა გათვალისწინებით.

9.4 ხელშეკრულების პირობების ნებისმიერი ცვლილება უნდა გაფორმდეს ხელშეკრულების დანართის სახით, რომელიც ჩაითვლება ხელშეკრულების განუყოფელ ნაწილად.

10. უფლებების გადაცემა

10.1 მიმწოდებელმა შემსყიდველის წინასწარი წერილობითი თანხმობის გარეშე, არც მთლიანად და არც ნაწილობრივ არ უნდა გადასცეს მოცემული ხელშეკრულებით არსებული თავისი ვალდებულებები მესამე პირს.

11. სუბკონტრაქტორები

11.1 ხელშეკრულების გაფორმების შემდგომ მიმწოდებელმა წერილობით უნდა აცნობოს შემსყიდველს სუბ-კონტრაქტორ(ებ)ის აყვანის ან შეცვლის შესახებ (სუბ-კონტრაქტორის აყვანის აუცილებლობის მიზეზების დასაბუთებით). სუბ-კონტრაქტორ(ებ)ის დასაშვებობის საკითხს წყვეტს შემსყიდველი და მიმწოდებელი ერთობლივი მოლაპარაკების საფუძველზე, რომელიც გაფორმდება წერილობითი ფორმით წინადადებარე ხელშეკრულების დამატების სახით.

11.2 ამ ხელშეკრულების ფარგლებში დადებული ყველა სუბკონტრაქტის ასლი უნდა წარედგინოს შემსყიდველს.

11.3 ამ ხელშეკრულების ფარგლებში დადებული არც ერთი სუბკონტრაქტი არ ათავისუფლებს მიმწოდებელს ხელშეკრულებით ნაკისრი ვალდებულებებისაგან.

12. გარანტია

12.1. საპროექტო დოკუმენტაციის ხარისხი უნდა შეესაბამებოდეს სამშენებლო ნორმებითა და წესებით გათვალისწინებულ მოთხოვნებს, აგრეთვე ტექნიკურ დავალებაში მითითებულ მოთხოვნებს;

12.2. შემსყიდველი ვალდებულია დაუყოვნებლივ აცნობოს მიმწოდებელს ექსპერტიზის გავლის შედეგად საპროექტო დოკუმენტაციაში რაიმე წუნის (ხარვეზის) აღმოჩენის შესახებ.

12.3. შეტყობინების მიღების შემდეგ მიმწოდებელი ვალდებულია 5 სამუშაო დღის განმავლობაში საკუთარი ხარჯებით აღმოფხვრას საპროექტო დოკუმენტაციაში აღმოჩენილი წუნი (ხარვეზი).

12.4. ნებისმიერი პრობლემა, რომელიც წარმოიქმნება სამუშაოების პროცესში საპროექტო ორგანიზაციის არაკვალიფიციურად დასახული ამოცანის შედეგად და აღმოჩნდება, რომ ამის გამო სამუშაოების ღირებულება იზრდება, მიმწოდებელი (საპროექტო ორგანიზაცია) ვალდებულია აანაზღაუროს ასეთი გარემოებით გამოწვეული სამუშაოები.

13. ხელშეკრულების პირობების შეუსრულებლობა

13.1. ხელშეკრულებით ნაკისრი ვალდებულებების შეუსრულებლობის ან შესრულების ვადის გადაცილებისათვის დამრღვევ მხარეს დაეკისრება პირგასამტეხლოს გადახდა, ყოველ გადაგადაცილებულ დღეზე ხელშეკრულების საერთო ღირებულების 0,5 %-ის ოდენობით.

13.2 ხელშეკრულების არაჯეროვნად შესრულებისას ინსპექტირების ჯგუფის მიერ წუნის (დეფექტების) აღმოჩენის შემთხვევაში საჯარიმო სანქციების ათვლა მოხდება შესაბამისი აქტის გაფორმების თარიღიდან.

13.2 იმ შემთხვევაში, თუ დაკისრებული პირგასამტეხლოს ჯამური თანხა გადაჭარბებს ხელშეკრულების ღირებულების 5 (ხუთი) პროცენტს, შემსყიდველი იტოვებს უფლებას შეწყვიტოს ხელშეკრულება.

13.2 საჯარიმო სანქციების გადახდა არ ათავისუფლებს მიმწოდებელს ნაკისრი ვალდებულებების შესრულებისაგან.

14. ხელშეკრულების შეწყვეტა მისი პირობების შეუსრულებლობის გამო

14.1 მიმწოდებლის მიერ ხელშეკრულების პირობების შეუსრულებლობის შემთხვევაში შემსყიდველს შეუძლია მიიღოს გადაწყვეტილება ხელშეკრულების სრული ან მისი ცალკეული პირობის მოქმედების შეწყვეტის შესახებ.

14.2 ხელშეკრულების ცალკეული პირობების მოქმედების შეწყვეტა არ ათავისუფლებს მხარეებს დანარჩენი ვალდებულებების შესრულებისაგან.

14.3 ხელშეკრულების შეწყვეტა პირობების დარღვევის გამო არ ათავისუფლებს მიმწოდებელს ხელშეკრულების შეუსრულებლობისათვის გათვალისწინებული პასუხისმგებლობისაგან.

14.4 შემსყიდველს შეუძლია მიიღოს გადაწყვეტილება ხელშეკრულების შეწყვეტის შესახებ აგრეთვე:

ა) თუ შემსყიდველისათვის ცნობილი გახდა, რომ მისგან დამოუკიდებელი მიზეზების გამო იგი ვერ უზრუნველყოფს ხელშეკრულებით ნაკისრი ვალდებულებების შესრულებას;

ბ) მიმწოდებლის გაკოტრების შემთხვევაში;

გ) თუ მისთვის ცნობილი გახდება, რომ მიმწოდებლის საკვალიფიკაციო მონაცემების დამადასტურებელი დოკუმენტები ყალბი აღმოჩნდება;

დ) საქართველოს კანონმდებლობით გათვალისწინებულ სხვა შემთხვევებში.

14.5 ამ მუხლის მე-5 პუნქტში მითითებულ შემთხვევებში შემსყიდველი ვალდებულია აუნაზღაუროს მიმწოდებელს ფაქტიურად გაწეული მომსახურების ღირებულება.

14.6 შემსყიდველი უფლებამოსილია მთლიანად ან ნაწილობრივ ცალმხრივად შეწყვიტოს ხელშეკრულება, თუკი მიმწოდებლის მხრიდან შესყიდვის ობიექტის მიწოდების ვადების დარღვევის პერიოდი აღემატება 15 კალენდარულ დღეს.

15. ფორს-მაჟორი

15.1 ხელშეკრულების დამდები რომელიმე მხარის მიერ ხელშეკრულების პირობების შეუსრულებლობა არ გამოიწვევს საჯარიმო სანქციების გამოყენებას და ხელშეკრულების შესრულების გარანტიის დაუბრუნებლობას, თუ ხელშეკრულების შესრულების შეფერხება ან მისი ვალდებულებების შეუსრულებლობა არის ფორს-მაჟორული გარემოების შედეგი.

15.2 ამ მუხლის მიზნებისათვის „ფორს-მაჟორი“ ნიშნავს მხარეებისათვის გადაულახავ და მათი კონტროლისაგან დამოუკიდებელ გარემოებებს, რომლებიც არ არიან დაკავშირებული შემსყიდველისა და/ან მიმწოდებლის შეცდომებსა და დაუდევრობასთან და რომლებსაც გააჩნია წინასწარ გაუთვალისწინებელი ხასიათი. ასეთი გარემოება შეიძლება გამოწვეული იქნას ომით, სტიქიური მოვლენებით, ეპიდემიით, კარანტინით და საქონლის მიწოდებაზე ემბარგოს დაწესებით, საბიუჯეტო ასიგნებების მკვეთრი შემცირებით და სხვა.

15.3 ფორს-მაჟორული გარემოებების დადგომის შემთხვევაში ხელშეკრულების დამდებმა მხარემ, რომლისთვისაც შეუძლებელი ხდება ნაკისრი ვალდებულებების შესრულება, დაუყოვნებლივ უნდა გაუგზავნოს მეორე მხარეს წერილობითი შეტყობინება ასეთი გარემოებების და მათი გამომწვევი მიზეზების შესახებ. თუ შეტყობინების გამგზავნი მხარე არ მიიღებს მეორე მხარისაგან წერილობით პასუხს, იგი თავისი შეხედულებისამებრ, მიზანშეწონილობისა და შესაძლებლობისა და მიხედვით აგრძელებს ხელშეკრულებით ნაკისრი ვალდებულებების შესრულებას და ცდილობს გამონახოს ვალდებულებების შესრულების ისეთი ალტერნატიული ხერხები, რომლებიც დამოუკიდებელი იქნებიან ფორს-მაჟორული გარემოებების ზეგავლენისაგან.

16. სადაო საკითხების გადაწყვეტა

16.1 შემსყიდველმა და მიმწოდებელმა ყველა ღონე უნდა იხმაროს, რათა პირდაპირი არაოფიციალური მოლაპარაკებების პროცესში შეთანხმებით მოგვარონ ყველა უთანხმოება და დავა, წარმოქმნილი მათ შორის ხელშეკრულების ან მასთან დაკავშირებული სხვა კომპონენტის ირგვლივ.

16.2 თუ ასეთი მოლაპარაკების დაწყებიდან 30 (ოცდაათი) დღის განმავლობაში შემსყიდველი და მიმწოდებელი ვერ შეძლებენ სადაო საკითხის შეთანხმებით მოგვარებას, ნებისმიერ მხრეს დავის გადაწყვეტის მიზნით შეუძლია დადგენილი წესის და მიხედვით მიმართოს საქართველოს სასამართლოს, თუ ხელშეკრულების პირობებში სხვა რამ არ არის გათვალისწინებული.

17. გამოყენებული სამართალი

ხელშეკრულება დადებულია საქართველოს კანონმდებლობის შესაბამისად და ინტერპრეტირებული იქნება საქართველოს კანონმდებლობის მიხედვით.

18. ხელშეკრულების ენა

ხელშეკრულება შედგენილი უნდა იქნეს ქართულ ენაზე, ოთხ ეგზემპლარად, თითოეულ მათგანს გააჩნია თანაბარი იურიდიული ძალა. იმ შემთხვევაში, თუ ხელშეკრულების მეორე მხარე არის უცხო ქვეყნის წარმომადგენელი, მაშინ მეორე ეგზემპლარი ითარგმნება მიმწოდებლისათვის მისაღებ ენაზე. ინტერპრეტაციისას ქართულ ენაზე დაწერილი ხელშეკრულება წარმოადგენს გადამწყვეტს. ხელშეკრულებასთან დაკავშირებული მთელი წერილობითი მოლაპარაკებები და სხვა დოკუმენტაცია, რომელიც გაიცვლება მხარეთა შორის, უნდა შეესაბამებოდეს აღნიშნულ პირობებს.

19. შეტყობინება

19.1 ნებისმიერი შეტყობინება, რომელსაც ერთი მხარე, ხელშეკრულების შესაბამისად, უგზავნის მეორე მხარეს, გაიგზავნება წერილის, ტელექსის ან ფაქსის სახით, ორიგინალის შემდგომი წარმოდგენით, ხელშეკრულებაში მითითებული მეორე მხარის მისამართზე.

19.2 შეტყობინება შედის ძალაში ადრესატის მიერ მისი მიღების დღეს ან შეტყობინების ძალაში შესვლის დადგენილ დღეს, იმის მიხედვით, თუ ამ თარიღებიდან რომელი უფრო გვიან დგება.

20. გადასახადები და დაბეგვრა

20.1 უცხოელი მიმწოდებელი პასუხს აგებს მომსახურების გაწევასთან დაკავშირებული ყველა იმ გადასახადის, მოსაკრებლების და სხვა გადასახდელების გადახდაზე, რომლებიც გადასახდელია საქართველოს ფარგლებში და მის გარეთ.

20.2 ადგილობრივი მიმწოდებელი პასუხს აგებს საქართველოს კანონმდებლობით დადგენილი გადასახადების, მოსაკრებლების და სხვა გადასახდელების გადახდაზე, თუ ხელშეკრულების პირობებით სხვა რამ არ არის გათვალისწინებული.

21. ხელშეკრულების მოქმედების ვადა

წინამდებარე ხელშეკრულება ძალაშია მხარეთა მიერ ხელშეკრულების ხელის მოწერის დღიდან, 2014 წლის 31 იანვრის ჩათვლით.

22. სხვა პირობები

22.1 არც ერთ მხარეს არა აქვს უფლება გადასცეს მესამე პირს თავისი უფლებები და მოვალეობები, მეორე მხარის წერილობითი თანხმობის გარეშე.

22.2 მესამე პირთან ურთიერთობაში მხარეები მოქმედებენ თავიანთი სახელით, ხარჯებითა და რისკით.

22.3 ხელშეკრულება შედგენილია ქართულ ენაზე, სამ ეგზემპლარად, რომელთაგან თითოეულს აქვს თანაბარი იურიდიული ძალა და ინახება ხელმოწერ მხარეებთან (ერთი პირი მიმწოდებელთან და სამი პირი შემსყიდველთან). ხელშეკრულებასთან დაკავშირებული ნებისმიერი მიმოწერა შესრულებული უნდა იყოს ქართულ ენაზე.

22.4 გამარჯვებული კონკურსანტის მიერ წარმოდგენილი საკონკურსო წინადადება და დანართები თან ერთვის ხელშეკრულებას და წარმოადგენს მის განუყოფელ ნაწილს.

22.5 წინამდებარე ხელშეკრულების ნებისმიერი ცვლილება ან დამატება ძალაშია მხოლოდ მას შემდეგ, რაც ის წერილობითი ფორმითაა შედგენილი და ხელმოწერილია მხარეთა მიერ.

შემსყიდველი

სსიპ „საქართველოს კულტურული
მემკვიდრეობის დაცვის
ეროვნული სააგენტო“
მის: ქ. თბილისი, თაბუკაშვილის #5
სახელმწიფო ხაზინა
კოდი: 220101222
ა/ა № 200122900
ს/კოდი: 204562311

მიმწოდებელი

შპს „იკორთა 2007“
მის: ქ. თბილისი,
ი. აბაშიძის ქ. N44
სს „თიბისი ბანკი“
კოდი: BAGAGE22
ა/ა GE35BG0000000207382300
ს/კოდი № 205216327

გენერალური დირექტორი

მერაბ ბოჭოიძე



დირექტორი

გივი ხურცილავა

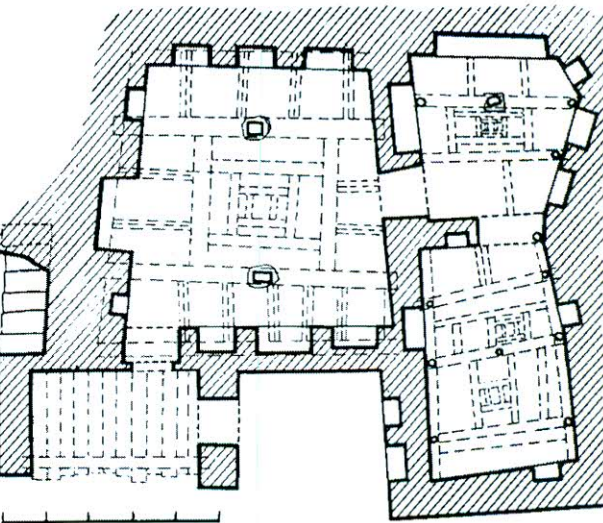
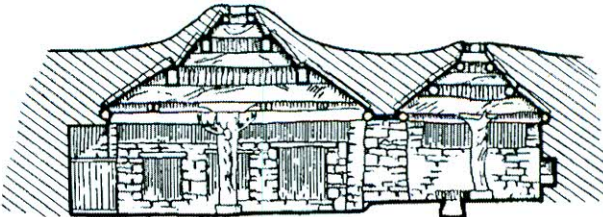


ტექნიკური დავალება

❖ პრემბულა

მარჯანიძეების სახლი - დარბაზი, არქიტექტურული ძეგლი მდებარეობს კასპის მუნიციპალიტეტის სოფელ წინარების ძველ უბანში, ღეთისმშობლის ეკლესიის მახლობლად. იგი აგებულია XVIII -XIX სს. ნაშენია რიყის ქვით. დარბაზს სამხრეთით აქვს ფსადი. დანარჩენი კედლები მიწაშია ჩამჯდარი. საცხოვრებელი ოთახი გვემით კვადრატულია (6,2X6 მ), იგი აღმოსავლეთ კედელში გაჭრილი კარით უკავშირდება სათონეს (3,85X3,8 მ), ხოლო სათონის სამხრეთ კედელში გაჭრილია ბოსელში (3,5X5,5 მ) გასასვლელი კარი. საცხოვრებელ ოთახში შესასვლელი სამხრეთიდანაა. შესასვლელის წინ პატარა დერეფანია. დარბაზის სამხრეთ და ჩრდილოეთ კედლებში სამ-სამი დიდი თახჩაა, ხოლო მათ ზემოთ, კედლის მთელ სიგრძეზე - თითო დაბალი ნიში. დარბაზის დასავლეთ და აღმოსავლეთ კედლები და ჭერი ორი მასიური კოჭითა და მათი საყრდენი ბოძებით დაახლოებით სამ თანაბარ ნაწილად იყოფა. გადახურვა კოჭებსა და გვერდით კედლებს ეყრდნობა. კოჭებს შორის სივრცე პარალელური წყობით ამოყვანილი ოთხკუთხა გვირგვინითაა გადახურული. ორივე ბოძის ბაზის დიდი ზომის რიყის ქვა წარმოადგენს. ბოძები სადაა, ხოლო მათ შორის გვირგვინის ქვემოთ კერაა. დარბაზში ბევრი ძველი საოჯახო ნივთია. სათონეში, დაახლოებით შუა ნაწილში, თონეა მოწყობილი. ამ სათავსის დასავლეთ, ჩრდილოეთ და აღმოსავლეთ კედლებშიც თახჩებია. სათონის ჭერი ორი კოჭით სამ თანაბარ ნაწილად იყოფა. ჩრდილოეთ კოჭს შუა ნაწილში ბოძი აქვს შეყენებული. ბოძები სათონის დასავლეთ და აღმოსავლეთ კედლებთანაა, მაგრამ ისინი გადახურვის გასამაგრებლად მოგვიანებით უნდა იყოს მიდგმული. კოჭებს შორის სივრცე გადახურულია პარალელური წყობით ამოყვანილი სწორკუთხა გვირგვინით. ბოსელი გადაკეთებულია მარნად. ამ სათავსის სამხრეთ ნაწილში ჩადგმულია ქვევრები. კედლებში მცირე ზომის რამდენიმე თახჩაა. გადახურვა სამი გრძივი კოჭით ოთხ ნაწილად იყოფა. კოჭებს შორის იყო პარალელური წყობით ამოყვანილი ორი გვირგვინი (აღარ არის). სვეტები ამ სათავსშიც გადახურვის გასამაგრებლად მოგვიანებით უნდა იყოს გაკეთებული. დარბაზში შესასვლელის აღმოსავლეთით შემორჩენილია ოთახის ნანგრევები. სავარაუდოა, რომ ეს ადრე სამინებელი ოთახი იყო. დასავლეთ კედელს გარედან ბაზზე ასასვლელი ქვის კიბე მიჰყვება. ბანი თიხისა და დატკეპნილი მიწისაა. მარჯანიძეების სახლი XVIII-XIX სს. ე.წ. ქართლის დარბაზის ნიმუშია.

265. განივი განაკვეთი, გვერდი



❖ ზოგადი სახელმძღვანელო პრინციპები:

საქართველოს ტერიტორიაზე არსებული კულტურული ფასეულობების მოვლა-პატრონობა და მათი შენარჩუნება უმნიშვნელოვანესი ფაქტორია სახელმწიფოს განვითარების პროცესში. საუკუნეების მანძილზე ჩვენამდე მოღწეული, მძიმე მდგომარეობაში მყოფი უნიკალური ძეგლებისათვის აუცილებელია სარეაბილიტაციო სამუშაოების ჩატარება. მათ დიდ ნაწილზე არ მოიპოვება ტექნიკური მდგომარეობის ამსახველი უახლესი დოკუმენტაცია, უცნობია დაზიანებების გამომწვევი ფაქტორები და არ შედგენილა შესაბამისი საპროექტო დოკუმენტაცია.

საპროექტო დოკუმენტაციით განისაზღვრება რეაბილიტაციის მიმართულებები, რაც საფუძველია ფიზიკური სამუშაოების განსახორციელებლად.

მარჯანიძეების სახლი - დარბაზის შენარჩუნებისათვის აუცილებელია:

- ამჟამინდელი მდგომარეობის შესწავლა-შეფასება;
- შენობის მდგომარეობის სტაბილიზაციისა და მისი რეაბილიტაციისათვის აუცილებელ სამუშაოთა განსაზღვრა;

❖ მიზანი და ძირითადი პირობები:

წამოჭრილი პრობლემებისა და სწორი მიდგომების კომპლექსური გადაწყვეტისათვის პირველი რიგის აუცილებელ პირობას წარმოადგენს ამ ტიპოლოგიის ნაგებობაზე საარქივო მასალებისა და დოკუმენტაციის მოძიება, გაცნობა და ანალიზი. ნაგებობაზე სრული ინფორმაციისა და დოკუმენტაციის მოპოვება, შემდგომ მათი დამუშავება და რეაბილიტაცია რესტავრაციის პროექტის შედგენა, რაც საპროექტო დოკუმენტაციის მომზადებისთვის გამოცხადებული კონკურსის ძირითადი მიზანია.

რეაბილიტაციის პროექტში სავალდებულო და აუცილებელია ძეგლისა და მისი ცალკეული ელემენტების ავთენტური ნაწილების მაქსიმალური შენარჩუნება.

მეგლზე ჩასატარებელი სარეაბილიტაციო სამუშაოები, აგრეთვე მეთოდოლოგია უნდა დაისახოს საქართველოს კანონის „კულტურული მემკვიდრეობის შესახებ“ მოთხოვნებისა და მეგლთა დაცვითი საერთაშორისო გამოცდილების გათვალისწინებით.

კვლევითი და საპროექტო დოკუმენტაცია უნდა დამუშავდეს საქართველოს კანონმდებლობისა და კანონქვემდებარე ნორმატიული დოკუმენტების მოთხოვნების გათვალისწინებით, თანამედროვე ტექნოლოგიების გამოყენებით. გრაფიკული მასალა უნდა მომზადდეს ციფრულ (ვექტორული DWG, DXF, PLN გაფართოების ფაილი – ArchiCad, Auto CAD) ფორმატში.

❖ **გასაწევი მომსახურება ორ ეტაპიანია.**

I ეტაპზე ჩასაბარებელი საპროექტო დოკუმენტაცია განისაზღვრება შემდეგი შემადგენლობით:

1. განმარტებითი ბარათი (პრობლემების დეტალური აღწერა);
2. საპროექტო ობიექტის ადგილმდებარეობის სიტუაციური გეგმა _ მ. 1:1000;
3. ტოპოგრაფიული გეგმა _ მ. 1:200;
4. სისტემატიზირებული ფოტომასალა: საპროექტო ობიექტის საერთო ხედები, ფასადები, ინტერიერი, არქიტექტურულ-მხატვრული თვალსაზრისით ღირებული ელემენტები, საერთო და ლოკალური დაზიანების ამსახველი ფოტომასალა, (მაღალი ხარისხისა და რეზოლუციის ფოტომასალა – TIFF ან JPEG გაფართოების ფაილი);
5. არქიტექტურულ-არქეოლოგიური ანაზომები ლოკალურ დაზიანებათა დატანით (კროკები; ზომებისა და ნიშნულების ჩვენებით მასშტაბში გამოხაზული ნახაზები: გეგმები, ჭრილები, ფასადი და ინტერიერის განშლები _ მ. 1:50; არქიტექტურული დეტალები _ მ. 1:25, 1:20, 1:10; შაბლონები _ მ. 1:1; ტექსტური აღწერილობა);
6. მიწის სამუშაოთა შესრულებისას არქეოლოგიური ზედამხედველობის განხორციელება და კვლევის შედეგების ანგარიში (შურფების განლაგების სქემა, კროკები, გამოხაზული ნახაზები (მ 1:25, 1:20), ტექსტური აღწერილობა).
7. შენობის ტექნიკური მდგომარეობის შეფასება და რეკომენდაციები;
8. რეკომენდაციები სარესტავრაციო სამუშაოებისას გამოსაყენებელი სამშენებლო მასალისა და მეგლზე არსებული მასალის თავსებადობის შესახებ;
9. სახელოვნებათმცოდნეო კვლევა (საარქივო-ბიბლიოგრაფიული კვლევა, მეგლის კვლევა და რეკომენდაციები);

II ეტაპზე ჩასაბარებელი საპროექტო დოკუმენტაცია განისაზღვრება შემდეგი შემადგენლობით:

რეაბილიტაცია რესტავრაციის პროექტი :

1. განმარტებითი ბარათი (პრობლემების გადაჭრის გზები და მეთოდოლოგიის დასაბუთება); გენერალური გეგმა _ მ. 1:200; სამუშაო ნახაზები: გეგმები, ჭრილები, ფასადი და ინტერიერის განშლები (ზომებისა და ნიშნულების ჩვენებით მ. 1:100, 1:50), ფრაგმენტები, დეტალები, შაბლონები 1:50, 1:25, 1:20, 1:10, 1:1), სპეციფიკაციები სამუშაოთა სახეობებისა და გამოსაყენებელი მასალების სახეობების მითითებით და მოცულობების განსაზღვრით (როგორც ცალკეულ სახეობებზე, ასევე კრებსითი).
2. კონსტრუქციული ნაწილი: განმარტებითი ბარათი, სამუშაო ნახაზები (ზომებისა და ნიშნულების ჩვენებით მ. 1:100, 1:50, 1:25), სპეციფიკაციები სამუშაოთა სახეობებისა და გამოსაყენებელი მასალების სახეობების მითითებით (როგორც ცალკეულ სახეობებზე, ასევე კრებსითი);
3. ტერიტორიის ვერტიკალური გეგმარების პროექტი ზომებისა და ნიშნულების ჩვენებით მ. 1:200;
4. სარეაბილიტაციო სამუშაოთა წარმოების ორგანიზება და სამუშაოების ჩატარების კალენდარული გეგმა-გრაფიკი;
5. ჩასატარებელი სამუშაოთა მოცულობების ჩამონათვალი და ფიზიკური სამუშაოთა ხარჯთაღრიცხვა.
6. კულტურული მემკვიდრეობის უძრავი ძეგლის სააღრიცხვო ბარათი (შესავსები ფორმა დანართი 1);
7. კულტურული მემკვიდრეობის უძრავი ძეგლის პასპორტი (შესავსები ფორმა დანართი 2).

საპროექტო დოკუმენტაცია (ყველა ფურცელი) უნდა იყოს დადასტურებული შემსრულებლ(ებ)ის მიერ ხელმოწერებით. სატიტულო ფურცელი უნდა იყოს დამოწმებული ორგანიზაციის ბეჭდითა და ხელმძღვანელის/უფლებამოსილი პირის ხელმოწერ(ებ)ით.

❖ **საპროექტო სამუშაოების მიმდინარეობისას უნდა მოხდეს**

კვლევითი და საპროექტო დოკუმენტაცია უნდა დამუშავდეს საქართველოს კანონმდებლობისა და კანონქვემდებარე ნორმატიული დოკუმენტების მოთხოვნების გათვალისწინებით, თანამედროვე ტექნოლოგიების გამოყენებით. გრაფიკული მასალა უნდა მომზადდეს ციფრულ (ვექტორული DWG, DXF, PLN გაფართოების ფაილი _ ArchiCad, Auto CAD) ფორმატში.

❖ **საპროექტო დოკუმენტაციის მიწოდების ფორმა**

საპროექტო დოკუმენტაცია წარმოდგენილი უნდა იყოს A-3 ფორმატის, ზამზარით აკინძული ალბომის სახით:

- სათაური;
 - სატიტულო ფურცელი, დამოწმებული ორგანიზაციის ბეჭდით, ხელმძღვანელისა და პროექტის ავტორ(ებ)ის ხელმოწერ(ებ)ით;
 - ალბომის შემადგენლობა;
 - პროექტის შემადგენლობა;
 - შესაბამისი ტექსტუალური ნაწილ(ებ)ი, დადასტურებული შემსრულებლ(ებ)ის/ ავტორ(ებ)ის მიერ - A-4 ფორმატი;
 - გრაფიკული ნაწილ(ებ)ი, შტამპით და ჩარჩოთი - A-3 ფორმატი (გამონაკლის შემთხვევაში დასაშვებია განსხვავებული ფორმატის წარმოდგენა, ალბომში აკინძული A3 ფორმატის ზომაზე).
- ყველა ფურცელი უნდა იყოს დადასტურებული ხელმძღვანელის, პროექტის ავტორ(ებ)ის/შემსრულებლ(ებ)ის მიერ ხელმოწერებით.

ჩასატარებელი სამუშაოების ჩამონათვალი და ხარჯთაღრიცხვა წარმოდგენილი უნდა იყოს A-4 ფორმატის, ზამბარით აკინძული ალბომის სახით:

- თვაფურცელი (სათაური);
- სატიტულო ფურცელი, დამოწმებული ორგანიზაციის ბეჭდით, ხელმძღვანელისა და პროექტის ავტორ(ებ)ის ხელმოწერ(ებ)ით;
- განმარტებითი ბარათი;
- სამუშაოების ჩამონათვალი და ხარჯთაღრიცხვა დადასტურებული შემდგენელის ხელმოწერით;

შემსყიდველი იტოვებს უფლებას საპროექტო სამუშაოების მიმდინარეობის პერიოდში დააზუსტოს ისეთი ტექნიკური პირობები, რომლებიც არ გამოიწვევენ სამუშაოების მოცულობათა და შინაარსის მნიშვნელოვან ცვლილებებს. აგრეთვე, შემსყიდველი იტოვებს უფლებას საკონკურსო დავალებისა და საკონკურსო წინადადების საფუძველზე დააზუსტოს მოთხოვნები მისაღები (დასამუშავებელი) პროდუქციის მიმართ.

შემსყიდველისათვის გადასაცემი საბოლოო პროდუქცია

საბოლოო პროდუქციის სახით წარმოდგენილი უნდა იყოს სრული დოკუმენტაცია:

- მყარი ასლები – ალბომი 4 ეგზ;

- ელექტრონული ფორმატი (ვექტორული DWG, DXF, PLN გაფართოების ფაილი – ArchiCad, Auto CAD), კომპაქტური დისკების სახით (CD 4 ეგზ.).

გასაწევი მომსახურების დასრულების ვადაა 2013 წლის 9 დეკემბერი.

მარჯანიძეების სახლი (კასპის მუნიციპალიტეტი)-დარბაზის
 რეაბილიტაციის საპროექტო დოკუმენტაციის შედგენა
 ხარჯთაღრიცხვა

N	შესასრულებელი სამუშაო	ღირებულება
I ეტაპი		
1	განმარტებითი ბარათი	500
2	საპროექტო ობიექტის ადგილმდებარეობის სიტუაციური გეგმა	50
3	ტოპოგრაფიული გეგმა	1000
4	ფოტოფიქსაცია	200
5	არქიტექტურულ-არქეოლოგიური ანაზომები	3000
6	მიწის სამუშაოთა შესრულებისას არქეოლოგიური ზედამხედველობის განხორციელება კვლევის შედეგების ანგარიში	1500
7	შენობის ტექნიკური მდგომარეობის შეფასება და რეკომენდაციები	1450
8	რეკომენდაციები სარესტავრაციო სამუშაოებისას გამოსაყენებელი სამშენებლო მასალისა და ძეგლზე არსებული მასალის თავსებადობის შესახებ	2200
9	სახელოვნებათმცოდნეო კვლევა	800
II ეტაპი		



1	არქიტექტურული ნაწილი (სამუშაო ნახაზები)	2950
2	კონსტრუქციული ნაწილი (სამუშაო ნახაზები)	1500
3	ტერიტორიის ვერტიკალური გეგმარების პროექტი	1000
4	სარეაბილიტაციო სამუშაოთა წარმოების ორგანიზირება და სამუშაოების ჩატარების კალენდარული გეგმა-გრაფიკი	500
5	სამუშაოთა მოცულობების ჩამონათვალი და ფიზიკური სამუშაოთა ხარჯთაღრიცხვა	500
6	კულტურული მემკვიდრეობის უძრავი ძეგლის სააღრიცხვო ბარათი	500
7	კულტურული მემკვიდრეობის უძრავი ძეგლის სააღრიცხვო პასპორტი	500
	სულ ხარჯი	18150.0
	ზედნადები ხარჯები 10%	1815.0
	სულ თანხა	19965.00

სამუშაოები განხორციელდება II ეტაპად, სამუშაოების ჩატარების ვადაა 2013 წლის 9 დეკემბერი



მარჯანიძეების სახლი (კასპის მუნიციპალიტეტი)-დარბაზის რეაბილიტაციის
საპროექტო-სახარჯთაღრიცხვო დოკუმენტაციის გეგმა-გრაფიკი

№	სამუშაოების ჩამონათვალი	წელი	2013				წელი	2013			
		ეტაპი	პირველი				ეტაპი	მეორე			
		თანხა	10 700				თანხა	9 265			
		თვე	09 10 2013-09 11 2013				თვე	10 11 2013-09 12 2013			
	კვირა	1	2	3	4	კვირა	1	2	3	4	
1	განმარტებითი ბარათი										
2	საპროექტო ობიექტის ადგილმდებარეობის სიტუაციური გეგმა										
3	ტოპოგრაფიული გეგმა										
4	ფოტოფიქსაცია										
5	არქიტექტურულ-არქეოლოგიური ანაზომები										
6	მიწის სამუშაოთა შესრულებისას არქეოლოგიური ზედამხედველობის განხორციელება კვლევის შედეგების ანგარიში										
7	შენობის ტექნიკური მდგომარეობის შეფასება და რეკომენდაციები										
8	სამუშაოებისას გამოსაყენებელი სამშენებლო მასალისა და ძეგლზე არსებული მასალის თავსებადობის შესახებ										
9	სახელოვნებათმცოდნეო კვლევა										

10	არქიტექტურული ნაწილი (სამუშაო ნახაზები)											
11	კონსტრუქციული ნაწილი (სამუშაო ნახაზები)											
12	ტერიტორიის ვერტიკალური გეგმარების პროექტი											
13	სარეაბილიტაციო სამუშაოთა წარმოების ორგანიზირება და სამუშაოების ჩატარების კალენდარული გეგმა-გრაფიკი											
14	სამუშაოთა მოცულობების ჩამონათვალი და ფიზიკური სამუშაოთა ხარჯთაღრიცხვა											
15	კულტურული მემკვიდრეობის უძრავი ძეგლის სააღრიცხვო ბარათი											
16	კულტურული მემკვიდრეობის უძრავი ძეგლის სააღრიცხვო პასპორტი											

ხელმძღვანელი გივი ხურცილავა .



Handwritten signature in blue ink.