



## საკონკურსო განცხადება

ქ. მცხეთის კინოთეატრის არსებული შენობის („მცხეთის კარიბჭე“) არქიტექტურული ანაზომების შესრულება და ტექნიკური მდგომარეობის შესწავლა-შეფასების მომსახურების შესყიდვაზე

ქ. თბილისი  
2013 წელი

სსიპ „საქართველოს კულტურული მემკვიდრეობის დაცვის ეროვნული სააგენტო“ აცხადებს კონკურსს კულტურული მემკვიდრეობის ძეგლების საპროექტო-სახარჯთაღრიცხვო დოკუმენტაციის შედგენის მომსახურების შესყიდვაზე

**შესყიდვის ობიექტი:** ქ. მცხეთის კინოთეატრის არსებული შენობის („მცხეთის კარიბჭე“) არქიტექტურული ანაზომების შესრულება და ტექნიკური მდგომარეობის შესწავლა-შეფასების მომსახურება.

**(იხ. ტექნიკური დავალება დანართი #4).**

**1. შესყიდვის ობიექტის სავარაუდო ღირებულებაა 12000,00 (თორმეტი ათასი) ლარი.**

**3. დაფინანსების წყარო:** სსიპ „საქართველოს კულტურული მემკვიდრეობის დაცვის ეროვნული სააგენტო“-ს სახელმწიფო ბიუჯეტის სახსრები.

**4. შესყიდვის ობიექტის მიწოდების ვადა: 2014 წლის 31 იანვრის ჩათვლით.**

**5. კონკურსში მონაწილეობის მიღების უფლება** აქვს პირს, რომელმაც კანონმდებლობით დადგენილი წესით, „სახელმწიფო შესყიდვების შესახებ“ საქართველოს კანონის 19<sup>1</sup> მუხლის პირველი პუნქტის საფუძველზე სახელმწიფო შესყიდვების სააგენტოს ანგარიშზე, რომელიც მითითებულია სააგენტოს ოფიციალურ ვებგვერდზე ([www.procurement.gov.ge](http://www.procurement.gov.ge)), გადაიხადა კონკურსში მონაწილეობის საფასური 50 (ორმოცდაათი) ლარის ოდენობით და წარმოადგენს საკონკურსო წინადადებას.

საფასურის გადახდის დამადასტურებელ დოკუმენტში მითითებული უნდა იყოს:

- ა) გადახდის დამადასტურებელი დოკუმენტის უნიკალური ნომერი და გადახდის თარიღი;
- ბ) შემსყიდველი ორგანიზაციის დასახელება და საიდენტიფიკაციო კოდი;
- გ) კონკურსანტის დასახელება და საიდენტიფიკაციო კოდი;
- დ) საკონკურსო განცხადების სააგენტოს ოფიციალურ ვებგვერდზე გამოქვეყნების შედეგად განცხადებისთვის მინიჭებული უნიკალური ნომერი.

**6. კონკურსის ჩატარების პირობები:**

კონკურსანტი ვალდებულია შემსყიდველ ორგანიზაციას წარუდგინოს:

6.1 კონკურსში მონაწილეობის საფასურის გადახდის დამადასტურებელი დოკუმენტი;

6.2 საკონკურსო წინადადების ღირებულების 1%-ის ოდენობის საბანკო გარანტია საკონკურსო წინადადებასთან ერთად ერთ დახურულ კონვერტში. გარანტიის მოქმედების ვადა 30 დღით უნდა აღემატებოდეს საკონკურსო წინადადების მოქმედების ვადას (არანაკლებ 2014 წლის 10 თებერვლის ჩათვლით).

6.3 სავალდებულო წარმოსადგენი ინფორმაცია:

ინფორმაცია (საკვალიფიკაციო მონაცემები):

6.3.1 კონკურსანტის რეკვიზიტები (იხ. დანართი #1);

6.3.2 პრეტენდენტის პროფესიული გამოცდილება (მსგავსი სახის პროექტებში მონაწილეობა, თანავტორობა და ა.შ.) შესაბამისი პროექტების ჩამონათვალითა და მასში საკუთარი სტატუსის მითითებით;

6.3.3 ინფორმაცია ყველა მონაწილის კვალიფიკაციისა და პროექტირების გამოცდილების შესახებ.

6.3.4 საკონკურსო წინადადება და საკონკურსო წინადადების ფასი (მოქმედების ვადით არანაკლებ 30 კალენდარული დღე 2014 წლის 10 იანვრის ჩათვლით);

6.3.5 გასაწევი მომსახურების ხარჯთაღრიცხვა (მთლიანი და სამუშაოთა სახეობების მიხედვით) საქართველოს კანონმდებლობით გათვალისწინებული გადასახადების ჩათვლით (დღგ-ს ჩათვლით);

6.3.6 აფიდავიტი შევსებული და დადასტურებული კონკურსანტის მიერ (იხ. დანართი #2).

6.4 სამუშაოების შესრულება შესაძლებელია მოხდეს სუბკონტრაქტორთა მონაწილეობით.

6.5 საკონკურსო წინადადებების წარმოდგენის ვადა: 2013 წლის 10 დეკემბერს 11:00 სთ-დან 18:00 სთ-მდე.

7. კონკურსი ჩატარდება 2013 წლის 10 დეკემბერს 18:00 საათზე;

წარმოსადგენი საკონკურსო წინადადება და სავალდებულო ინფორმაცია შედგენილი უნდა იყოს ქართულ ენაზე და წარმოდგენილი კონკურსში მონაწილეობის საფასურის დამადასტურებელ დოკუმენტთან ერთად, ერთ დახურულ კონვერტში.

**8. საკონკურსო წინადადების შეფასებისა და გამარჯვებული კონკურსანტის გამოვლენის პირობები**

8.1 შემსყიდველი ორგანიზაცია საკონკურსო წინადადებების შეფასებასა და გამარჯვებული კონკურსანტის გამოვლენას ახდენს საკონკურსო კომისიის მეშვეობით ერთ ეტაპად.

**8.2. შეფასების ძირითადი კრიტერიუმებია:** კონკურსანტის მიერ საკონკურსო განაცხადის შესაბამისად წარმოდგენილი საკვალიფიკაციო მონაცემების საფუძველზე.

8.3 კონკურსანტის მიერ წარმოდგენილი საკონკურსო წინადადებების შეფასება მოხდება ღია კენჭისყრით კომისიის წევრთა სიითი შემადგენლობის უმრავლესობით. საკონკურსო კომისიის წევრს, რომელიც არ ეთანხმება კომისიის გადაწყვეტილებას, უფლება აქვს, წერილობით წარადგინოს თავისი აზრი, რომელიც უნდა დაერთოს საკონკურსო კომისიის გადაწყვეტილებას. ხმათა თანაბრად განაწილების შემთხვევაში გამამწყვეტია საკონკურსო კომისიის თავმჯდომარის ხმა.

**9. კონკურსანტის დისკვალიფიკაცია ხდება შემდეგ შემთხვევებში:**

9.1 თუ ის არ დააზუსტებს ტექნიკურ დოკუმენტაციას შემსყიდველის მიერ დადგენილ ვადაში;

9.2 თუ ის უარს აცხადებს სახელმწიფო შესყიდვის შესახებ ხელშეკრულების დადებაზე;

9.3 თუ სახელმწიფო შესყიდვის შესახებ ხელშეკრულების დადების უფლების მოპოვების მიზნით, ჩაიდენს არაკეთილსინდისიერ ქმედებას.

**10. კონკურსის შეწყვეტა:**

10.1 საკონკურსო კომისიის უფლება აქვს ხელშეკრულების დადებამდე ნებისმიერ დროს შეწყვიტოს შესყიდვის პროცედურა, თუ ეს აუცილებელი გახდება მისგან დამოუკიდებელი და წინასწარ გაუთვალისწინებელი ობიექტური მიზეზებით, აგრეთვე საქართველოს სახელმწიფო ან/და საზოგადოებრივი ინტერესებიდან გამომდინარე;

10.2 შესყიდვის პროცედურების შეწყვეტის შემთხვევაში, შემსყიდველი ორგანიზაცია ვალდებული არ არის, კონკურსანტებს წარუდგინოს კონკრეტული მტკიცებულება ან დეტალური ინფორმაცია, რომლის საფუძველზედაც მიიღო ეს გადაწყვეტილება. შესყიდვის პროცედურების შეჩერებისას ან შეწყვეტისას შემსყიდველი ორგანიზაცია ვალდებული არ არის, აანაზღაუროს შესყიდვაში მონაწილეობასთან დაკავშირებული ხარჯები.

**11. ხელშეკრულების დადება:**

გამარჯვებულის გამოვლენიდან არაუგვიანეს 5 (ხუთი) სამუშაო დღის ვადაში გამარჯვებულ კონკურსანტთან, დაიდება ხელშეკრულება სახელმწიფო შესყიდვების შესახებ, რომელიც განსაზღვრავს მიმწოდებლის მიერ ჩასაბარებელი საბოლოო პროდუქტის - კვლევითი-საპროექტო დოკუმენტაციის მიწოდებას, რომლის ზუსტი შემადგენლობა განისაზღვრება საქართველოს კანონის „კულტურული მემკვიდრეობის შესახებ“, მოთხოვნათა შესაბამისად. (იხ. დანართი #3).

**12. ანგარიშსწორების პირობები:**

12.1 საკონკურსო წინადადებაში საერთო ფასი გამოსახული უნდა იყოს საქართველოს კანონმდებლობით გათვალისწინებული შესყიდვის ობიექტის მიწოდებასთან დაკავშირებული ყველა გადასახადის გათვალისწინებით (დღგ-ს ჩათვლით).

12.2 ანგარიშსწორება მოხდება უნაღდო ანგარისწორებით ლარში სსიპ „საქართველოს კულტურული მემკვიდრეობის დაცვის ეროვნული სააგენტოს“ 2013 წლის ბიუჯეტის სახსრებით.

12.3 ანგარიშსწორება მოხდება მიღება-ჩაბარების აქტის გაფორმებიდან 30 (ოცდაათი) კალენდარული დღის განმავლობაში.

12.4 წინასწარი ანგარიშსწორების შემთხვევაში მიმწოდებელი ვალდებულია, წარმოადგინოს ავანსის სახით გადასახდელ თანხაზე საავანსო საბანკო გარანტია (ხელშეკრულების საერთო ღირებულების 100%), რომლის მოქმედების ვადა 60 კალენდარული დღით უნდა აღემატებოდეს შესყიდვის ობიექტის მიწოდების ვადას.

**13. მიწოდების პირობები და ვადები:**

13.1 საბოლოო პროდუქციის სახით წარმოდგენილი უნდა იყოს დამუშავებული დოკუმენტაცია:

\_ მყარი ასლები \_ ალბომი - 4 ეგზ;

\_ ელექტრონული ფორმატი (ვექტორული DWG, DXF PLN გაფართოების ფაილი \_ ArchiCad, Auto CAD), კომპაქტური დისკების სახით (CD- 4 ეგზ.).

13.2 მიწოდების ადგილია ქ. თბილისი, ათონელის #27 (სანაპიროს მხრიდან).

13.3 საპროექტო დოკუმენტაციის მიწოდება ხდება ეტაპობრივად, პირველი ეტაპის დასრულების ვადაა 2013 წლის 23 დეკემბერი, მეორე ეტაპის - 2014 წლის 31 იანვარი.

#### **14. კონკურსის მონაწილეთა საავტორო უფლებები და საკონკურსო მასალების კუთვნილება**

საკონკურსო მასალები გადადის კონკურსის მომწყობის საკუთრებაში. მას უფლება აქვს გამოიყენოს ისინი თავისი შეხედულებისამებრ, საავტორო უფლებების შესახებ კანონმდებლობის დაცვით.

#### **15. დამატებითი ინფორმაცია:**

საკონკურსო დოკუმენტაციასთან დაკავშირებული განმარტებების მიღება კონკურსანტს შეუძლია საკონკურსო კომისიაში, წერილობითი მიმართვის შემთხვევაში: ქ. თბილისი, ათონელის #27 (სანაპიროს მხრიდან). საკონტაქტო პირი: გუგა გოგაძე ტელ: +99532 932372.

1. რეკვიზიტები:

კონკურსანტის იურიდიული ფორმა და დასახელება:

ხელმძღვანელის სახელი და გვარი:

კონკურსანტის იურიდიული მისამართი:

კონკურსანტის ფაქტიური მისამართი:

საიდენტიფიკაციო კოდი:

კონკურსანტის ტელეფონის ნომერი:

ელექტრონული მისამართი:

ბანკის კოდი:

ანგარიშსწორების ანგარიში:

2. საკონკურსო წინადადების ფასი:

3. საკონკურსო წინადადების მოქმედების ვადა:

4. ავანსის გამოყენების შემთხვევაში საავანსო თანხის ოდენობა პროცენტულად:

ხელმძღვანელის ხელმოწერა -----

## აფიდავიტი

## საკონკურსო წინადადების დამოუკიდებლად განსაზღვრის თაობაზე

გამოცხადებულ კონკურსში მონაწილეობის მიღების მიზნით, ვადასტურებ, რომ ჩემს მიერ წარმოდგენილი საკონკურსო წინადადება შემუშავებულია კონკურენტისგან დამოუკიდებლად. ასევე ვადასტურებ, რომ:

\* ჩემთვის ცნობილია, რომ საკონკურსო წინადადება დისკვალიფიცირებული იქნება, თუ აღმოჩნდა, რომ აფიდავიტში მოცემული ინფორმაცია არის ყალბი ან/და ცრუ;

\* უფლებამოსილი ვარ პრეტენენტის მიერ, ხელი მოვაწერო ამ აფიდავიტს და წარვადგინო ეს საკონკურსო წინადადება;

\* ნებისმიერი პირი, რომლის ხელმოწერაც დაფიქსირებულია საკონკურსო წინადადებაზე, შესაბამისად უფლებამოსილია კონკურსანტის მიერ;

\* ჩემთვის ცნობილია რომ ტერმინი "კონკურენტი" აფიდავიტის მიზნებიდან გამომდინარე, გულისხმობს ნებისმიერ პირს, რომელიც შესაძლებელია იყოს კონკურსანტი ან/და წარადგინოს საკონკურსო წინადადება ამ კონკურსში;

\* მატერიალური გამორჩენის ან უპირატესობის მიღების მიზნით კონკურსანტსა და კონკურენტს შორის არ წარმოებულა კონსულტაცია, კომუნიკაცია, შეთანხმება ან მოლაპარაკება შემდეგ საკითხებთან დაკავშირებით:

- საკონკურსო წინადადების ფასი;
- საკონკურსო წინადადების ფასის გამოთვლის მეთოდი, კოეფიციენტი ან ფორმულა;
- საკონკურსო წინადადების წარდგენა ან წარდგენისგან თავის შეკავება;
- ისეთი საკონკურსო წინადადების განზრახ წარდგენა, რომელიც არ აკმაყოფილებს გამოცხადებული საკონკურსო პირობებს;

• შესყიდვის ობიექტის ხარისხი, მოცულობა, ტექნიკურიპირობები ან მიწოდების დეტალები, რომელთაც ეხება საკონკურსო წინადადება;

\* საკონკურსო წინადადების პირობები კონკურსანტს წინასწარი განზრახვით, პირდაპირ ან არაპირდაპირ, არ გაუმჟღავნებია ან/და არგაუმჟღავნებს კონკურენტს საკონკურსო წინადადების განსაჯაროების მომენტამდე.

გავცანი ამ აფიდავიტის შინაარსს და ვადასტურებ წარმოდგენილი ინფორმაციის უტყუარობას.

თანხმობა

სახელმწიფო შესყიდვების მიზნებისთვის, აფიდავიტი წარმოადგენს საკონკურსო წინადადების დამოუკიდებლად განსაზღვრის თაობაზე წერილობით დოკუმენტს, რომლის ხელმოწერი, კონკურსანტის სახელით, ადასტურებს დოკუმენტში მითითებული ინფორმაციისა და გარემოებების უტყუარობას და საქართველოს კანონმდებლობით დადგენილი წესით პასუხს აგებს აღნიშნული ინფორმაციისა და გარემოებების უტყუარობაზე. აფიდავიტით განსაზღვრული პირობების დარღვევა იწვევს სისხლის-სამართლებრივ პასუხისმგებლობას საქართველოს სისხლის სამართლის კოდექსის 195<sup>1</sup> მუხლის შესაბამისად.

## 2. ხელშეკრულების პროექტი

ხელშეკრულება სახელმწიფო შესყიდვის შესახებ  
ხელშეკრულების პირობების საბოლოო ვარიანტი შეიძლება დაზუსტდეს და დაიხვეწოს კონკურსში გამარჯვებულ  
კონკურსანტთან ხელშეკრულების გაფორმების პროცესში.

წინამდებარე ხელშეკრულება დაიდო \_\_\_\_\_ 2013წ.

ერთის მხრივ სსიპ „საქართველოს კულტურული მემკვიდრეობის დაცვის ეროვნული სააგენტო“ (შემდგომში  
„შემსყიდველი“) და მეორეს მხრივ

\_\_\_\_\_ (შემდგომში „მიმწოდებელი“) შორის.

(მიმწოდებლის დასახელება და რეკვიზიტები)

იმის გათვალისწინებით, რომ შემსყიდველმა ჩაატარა კონკურსი

(შესყიდვის ობიექტის მოკლე აღწერა)

შესყიდვაზე რომელშიც გამარჯვებულად მიჩნეულ იქნა მიმწოდებლის საკონკურსო წინადადება, რომლის თანახმად  
მიმწოდებელმა აიღო ვალდებულება გაუწიოს შემსყიდველს ზემოაღნიშნული მომსახურება შემდეგ თანხაზე

(ხელშეკრულების თანხა ციფრებით, სიტყვიერად და ვალუტის ჩვენებით)

(შემდგომში „ხელშეკრულების ღირებულება“).

### 1. გამოყენებული ტერმინების განმარტებები

ხელშეკრულებაში გამოყენებულ ტერმინებს აქვთ შემდეგი მნიშვნელობა:

1.1 „ხელშეკრულება სახელმწიფო შესყიდვის შესახებ“ (შემდგომ – „ხელშეკრულება“) – შემსყიდველ  
ორგანიზაციასა და კონკურსში გამარჯვებულ კონკურსანტს შორის დადებული ხელშეკრულება, რომელიც  
ხელმოწერილია მხარეთა მიერ, მასზე თანდართული ყველა დოკუმენტით და დამატებებით და ასევე მთელი  
დოკუმენტაციით, რომლებზეც ხელშეკრულებაში არის მინიშნებები.

1.2 „ხელშეკრულების ღირებულება“ ნიშნავს საერთო თანხას, რომელიც უნდა გადაიხადოს შემსყიდველმა  
ორგანიზაციამ მიმწოდებლის მიერ ხელშეკრულებით ნაკისრი ვალდებულებების სრული და ზედმიწევნით  
შესრულებისათვის;

1.3 „შემსყიდველი ორგანიზაცია“ (შემდგომ „შემსყიდველი“) ნიშნავს ორგანიზაციას (დაწესებულებას), რომელიც  
ახორციელებს შესყიდვას;

1.4 „მიმწოდებელი“ ნიშნავს პირს, რომელმაც მოიპოვა გამარჯვება კონკურსში და უზრუნველყოფს მომსახურების  
გაწევას სახელმწიფო შესყიდვის შესახებ მოცემული ხელშეკრულების ფარგლებში;

1.5 „დღე“, „კვირა“, „თვე“ ნიშნავს კალენდარულ დღეს, კვირას, თვეს.

### 2. შესყიდვის ობიექტი

2.1 შესყიდვის ობიექტია: ქ. მცხეთის კინოთეატრის არსებული შენობის („მცხეთის კარიბჭე“) არქიტექტურული  
ანაზომების შესრულება და ტექნიკური მდგომარეობის შესწავლა-შეფასების მომსახურება, რომელიც განისაზღვრება  
საკონკურსო დოკუმენტაციის, კერძოდ ტექნიკური დავალების შესაბამისად, რომელიც თან დაერთვის  
ხელშეკრულებას და წარმოადგენს მის განუყოფელ ნაწილს.

### 3. მომსახურების გაწევის პირობები

3.1. საპროექტო დოკუმენტაციის მიწოდება განხორციელდება მიმწოდებლის მიერ წარმოდგენილი საკონკურსო  
წინადადების საფუძველზე.

3.2. საპროექტო დოკუმენტაციის მიწოდება ხდება ეტაპობრივად, პირველი ეტაპის დასრულების ვადაა 2013 წლის 23  
დეკემბერი, მეორე ეტაპის - 2014 წლის 31 იანვარი.

3.3. საპროექტო დოკუმენტაციის მიწოდების ადგილი - ქ. თბილისი, ათონელის #27 (სანაპიროს მხრიდან).

### 4. ხელშეკრულების შესრულების კონტროლი

4.1 შემსყიდველს ან მის წარმომადგენლებს უფლება აქვთ ხელშეკრულების შესრულების ნებისმიერ ეტაპზე  
განახორციელოს კონტროლი მიმწოდებლის მიერ ნაკისრი ვალდებულებების შესრულებაზე და განახორციელოს  
მომსახურების ხარისხის პერიოდული ინსპექტირება.

4.2 მიმწოდებელი ვალდებულია საკუთარი რესურსებით უზრუნველყოს შემსყიდველი კონტროლის (ინსპექტირების)  
ჩატარებისათვის აუცილებელი პერსონალით, ტექნიკური საშუალებებით და სხვა სამუშაო პირობებით. იმ

შემთხვევაში, თუ შემსყიდველი კონტროლის (ინსპექტირების) მიზნით გამოიყენებს საკუთარ ან მოწვეულ პერსონალს, მის შრომის ანაზღაურებას უზრუნველყოფს თვით შემსყიდველი.

4.3 მიმწოდებელი ვალდებულია საკუთარი ხარჯებით უზრუნველყოს კონტროლის (ინსპექტირების) შედეგად გამოვლენილი ყველა დეფექტის ან ნაკლის აღმოფხვრა.

4.4 ამ მუხლის არც ერთი პუნქტი არ ათავისუფლებს მიმწოდებელს მოცემული ხელშეკრულების სხვა ვალდებულებებისაგან.

4.5 მიმწოდებლის მიერ ხელშეკრულებით ნაკისრი ვალდებულებების შესრულების კონტროლს შემსყიდველის მხრიდან განახორციელებს სსიპ „საქართველოს კულტურული მემკვიდრეობის დაცვის ეროვნული სააგენტოს“ თანამშრომლები: ნ. ზაზუნიაშვილი, ი. საბაშვილი, თ. ცისკარიძე, გ. ჭანუყვამე.

## 5. შესყიდვის ობიექტის მიღება-ჩაბარების წესი

5.1. გაწეული მომსახურების მიღება განხორციელდება მომსახურების გაწევის შემდეგ, მხარეთა მიერ შედგენილი მიღება-ჩაბარების აქტ(ებ)ის საფუძველზე (შემსყიდველის მხრიდან მიღება-ჩაბარების აქტის გაფორმებაზე უფლებამოსილ პირ(ებ)ს წარმოადგენენ წინამდებარე ხელშეკრულების პირობების 4.5 მუხლში მითითებული პირები).

5.2. შემსყიდველი ამოწმებს მიმწოდებლის მიერ დამუშავებულ და წარმოდგენილ საპროექტო დოკუმენტაციის სრულყოფილებას, მიმწოდებლის მიერ შესაბამისი დოკუმენტების წარმოდგენის დღიდან 10 (ათი) სამუშაო დღის ვადაში.

5.3. თუ პროექტი არ შეესაბამება წინამდებარე ხელშეკრულების პირობებს, შესყიდველი დადგენილი წესის შესაბამისად მიმწოდებელთან ერთად ან მის გარეშე ადგენს აქტს.

5.4. შემსყიდველს უფლება აქვს ინსპექტირების დასკვნის საფუძველზე დაუბრუნოს მიმწოდებელს ხარვეზიანი საპროექტო დოკუმენტაცია.

5.5. მიმწოდებელი ვალდებულია წუნის (დეფექტების) აღმოჩენის შესახებ შესაბამისი აქტის გაფორმებიდან 10 (ათი) სამუშაო დღის ვადაში აღმოფხვრას ინსპექტირების შედეგად აღმოჩენილი დეფექტები.

5.6. თუ შემსყიდველმა წარმოდგენილი დოკუმენტაცია შეაფასა წუნით, დასრულებულად ჩაითვლება სამუშაოები დეფექტების აღმოფხვრის შემდეგ.

5.7. მიღება-ჩაბარების აქტის გაფორმების პარალელურად, მიმწოდებელი ვალდებულია წარმოუდგინოს შემსყიდველს შესაბამისი საგადასახადო დოკუმენტაცია (მოქმედი კანონმდებლობის შესაბამისად).

## 6. ანგარიშსწორება

6.1 ანგარიშსწორება მოხდება ლარებში სსიპ „საქართველოს კულტურული მემკვიდრეობის დაცვის ეროვნული სააგენტოს“ 2013 წლის ბიუჯეტის სახსრებით.

6.2 გადახდის ფორმა – უნაღდო.

6.3 გაწეული მომსახურების ანგარიშსწორება განხორციელდება ეტაპობრივად, მხარეთა მიერ შედგენილი მიღება-ჩაბარების აქტის მიხედვით;

6.4. ანგარიშსწორება მოხდება ეტაპობრივად, მიღება-ჩაბარების აქტის გაფორმებისა და საქართველოს კანონმდებლობით გათვალისწინებული შესაბამისი საგადასახადო დოკუმენტაციის წარდგენიდან 30 (ოცდაათი) კალენდარული დღის ვადაში.

6.5. წინასწარი ანგარიშსწორების შემთხვევაში მიმწოდებელი ვალდებულია, წარმოადგინოს ავანსის სახით გადასახდელ თანხაზე საავანსო საბანკო გარანტია (ხელშეკრულების საერთო ღირებულების 100%), რომლის მოქმედების ვადა 60 კალენდარული დღით უნდა აღემატებოდეს შესყიდვის ობიექტის მიწოდების ვადას.

## 7. ფასები

7.1 მიმწოდებლის მიერ დაფიქსირებული გასაწევი მომსახურების ფასი წარმოადგენს ხელშეკრულების ღირებულებით პარამეტრებს.

7.2 ხელშეკრულების ღირებულებითი პარამეტრების შეცვლა ხელშეკრულების მოქმედების მთელი პერიოდის განმავლობაში დაუშვებელია.

7.3 ხელშეკრულების ღირებულებითი პარამეტრების შეცვლა დასაშვებია მხარეთა შეთანხმებით.

7.4 ხელშეკრულების ღირებულებითი პარამეტრების შეცვლა დაუშვებელია, თუ ამ ცვლილებების შედეგად იზრდება ჯამური ღირებულება ან უარესდება ხელშეკრულების პირობები შემსყიდველი ორგანიზაციისათვის, გარდა საქართველოს სამოქალაქო კოდექსის 398-ე მუხლით დადგენილი შემთხვევებისა.

7.5 საქართველოს სამოქალაქო კოდექსის 398-ე მუხლით გათვალისწინებული პირობების დადგომის შემთხვევაში, დაუშვებელია სახელმწიფო შესყიდვის შესახებ ხელშეკრულების ჯამური ღირებულების 10%-ზე მეტი ოდენობის გაზრდა.

## 8. მხარეთა უფლება-მოვალეობანი

8.1. შემსყიდველი და მიმწოდებელი მოქმედებენ საქართველოს კანონმდებლობის სრული დაცვით.

8.2 შემსყიდველი ვალდებულია:



- 8.2.1. დროულად და კეთილსინდისიერად შეასრულოს ხელშეკრულებით ნაკისრი ვალდებულებები;
- 8.2.2. ხელშეკრულებით გათვალისწინებული მომსახურების გაწევისას აცნობოს მიმწოდებელს ყველა განსაკუთრებული გარემოებების წარმოშობის შესახებ;
- 8.2.3. ხელშეკრულებით გათვალისწინებული პირობების შესაბამისად აუნაზღაუროს მიმწოდებელს გაწეული მომსახურების ღირებულება.
- 8.3. შემსყიდველს უფლება აქვს:
- 8.3.1. განახორციელოს კონტროლი და ზედამხედველობა მიმწოდებლის მიერ ხელშეკრულებების პირობების დაცვაზე;
- 8.3.2. განახორციელოს კონტროლი საპროექტო დოკუმენტაციის შედგენისას;
- 8.3.3. მიიღოს მიმწოდებლისგან სათანადო წესით გაფორმებული საპროექტო დოკუმენტაცია.
- 8.3.4. საქართველოს კანონმდებლობის შესაბამისად შეაჩეროს ან შეწყვიტოს სახელმწიფო შესყიდვის შესახებ დადებული ხელშეკრულების მოქმედება, თუ მიმწოდებლის მიერ წარმოდგენილი საკვალიფიკაციო მონაცემები ყალბი აღმოჩნდება;
- 8.4. მიმწოდებელი ვალდებულია:
- 8.4.1. დროულად და კეთილსინდისიერად შეასრულოს ხელშეკრულებით ნაკისრი ვალდებულებები;
- 8.4.2. დააკმაყოფილოს შემსყიდველის მოთხოვნა დამატებითი მონაცემების წარმოდგენის შესახებ კანონმდებლობით დადგენილი წესით;
- 8.4.3. საპროექტო დოკუმენტაციაზე რაიმე შენიშვნების აღმოჩენის შემთხვევაში შეტყობინების მიღებისთანავე აღმოუხვრას იგი, შემსყიდველის მხრიდან რაიმე დამატებითი დანახარჯების გაწევის გარეშე;
- 8.4.4. საპროექტო დოკუმენტაციის მიხედვით, სამშენებლო სამუშაოების განხორციელების დროს წარმოქმნილი დამატებითი სამუშაოების აუცილებლობის შემთხვევაში, შეიტანოს შესაბამისი კორექტირება საპროექტო დოკუმენტაციაში შემსყიდველის მხრიდან რაიმე დამატებითი დანახარჯების გაწევის გარეშე.
- 8.5. საპროექტო დოკუმენტაცია წარადგინოს 4 (ოთხ) ეგზემპლარად ტექნიკურ დავალებაში მითითებული პირობების შესაბამისად, აგრეთვე პროექტი ელექტრონული სახით ტექნიკური დავალებით განსაზღვრულ ფორმატში.
- 8.6. მიმწოდებელს უფლება აქვს:
- 8.6.1. მოსთხოვოს შემსყიდველს ხელშეკრულებით გათვალისწინებული პირობების შესაბამისად გაწეული მომსახურების ღირებულების ანაზღაურება.

## **9. ხელშეკრულებაში ცვლილებების შეტანა**

- 9.1. არავითარი გადახრა ან ცვლილება ხელშეკრულების პირობებში არ დაიშვება ორივე მხრის მიერ ხელმოწერილი წერილობითი შესწორებების გარდა.
- 9.2. თუ რაიმე წინასწარ გაუთვალისწინებელი მიზეზების გამო წარმოიშობა ხელშეკრულების პირობების შეცვლის აუცილებლობა, ცვლილებების შეტანის ინიციატორი ვალდებულია წერილობით შეატყობინოს მეორე მხარეს შესაბამისი ინფორმაცია.
- 9.3. ნებისმიერი ცვლილება, რომელსაც მოჰყვება ხელშეკრულების ფასის გაზრდა ან შემსყიდველისათვის პირობების გაუარესება, დაუშვებელია გარდა საქართველოს სამოქალაქო კოდექსის 398-ე მუხლით გათვალისწინებული შემთხვევებისა „სახელმწიფო შესყიდვების შესახებ“ საქართველოს კანონის და ამ დებულების მოთხოვნათა გათვალისწინებით.
- 9.4. ხელშეკრულების პირობების ნებისმიერი ცვლილება უნდა გაფორმდეს ხელშეკრულების დანართის სახით, რომელიც ჩაითვლება ხელშეკრულების განუყოფელ ნაწილად.

## **10. უფლებების გადაცემა**

- 10.1. მიმწოდებელმა შემსყიდველის წინასწარი წერილობითი თანხმობის გარეშე, არც მთლიანად და არც ნაწილობრივ არ უნდა გადასცეს მოცემული ხელშეკრულებით არსებული თავისი ვალდებულებები მესამე პირს.

## **11. სუბკონტრაქტორები**

- 11.1. ხელშეკრულების გაფორმების შემდგომ მიმწოდებელმა წერილობით უნდა აცნობოს შემსყიდველს სუბ-კონტრაქტორ(ებ)ის აყვანის ან შეცვლის შესახებ (სუბ-კონტრაქტორის აყვანის აუცილებლობის მიზეზების დასაბუთებით). სუბ-კონტრაქტორ(ებ)ის დასაშვებობის საკითხს წყვეტს შემსყიდველი და მიმწოდებელი ერთობლივი მოლაპარაკების საფუძველზე, რომელიც გაფორმდება წერილობითი ფორმით წინადადებარე ხელშეკრულების დამატების სახით.
- 11.2. ამ ხელშეკრულების ფარგლებში დადებული ყველა სუბკონტრაქტის ასლი უნდა წარედგინოს შემსყიდველს.
- 11.3. ამ ხელშეკრულების ფარგლებში დადებული არც ერთი სუბკონტრაქტი არ ათავისუფლებს მიმწოდებელს ხელშეკრულებით ნაკისრი ვალდებულებებისაგან.

## **12. გარანტია**

- 12.1. საპროექტო დოკუმენტაციის ხარისხი უნდა შეესაბამებოდეს სამშენებლო ნორმებითა და წესებით გათვალისწინებულ მოთხოვნებს, აგრეთვე ტექნიკურ დავალებაში მითითებულ მოთხოვნებს;

12.2. შემსყიდველი ვალდებულია დაუყოვნებლივ აცნობოს მიმწოდებელს ექსპერტიზის გავლის შედეგად საპროექტო დოკუმენტაციაში რაიმე წუნის (ხარვეზის) აღმოჩენის შესახებ.

12.3. შეტყობინების მიღების შემდეგ მიმწოდებელი ვალდებულია 5 სამუშაო დღის განმავლობაში საკუთარი ხარჯებით აღმოფხვრას საპროექტო დოკუმენტაციაში აღმოჩენილი წუნი (ხარვეზი).

12.4. ნებისმიერი პრობლემა, რომელიც წარმოიქმნება სამუშაოების პროცესში საპროექტო ორგანიზაციის არაკვალიფიციურად დასახული ამოცანის შედეგად და აღმოჩნდება, რომ ამის გამო სამუშაოების ღირებულება იზრდება, მიმწოდებელი (საპროექტო ორგანიზაცია) ვალდებულია აანაზღაუროს ასეთი გარემოებით გამოწვეული სამუშაოები.

### **13. ხელშეკრულების პირობების შეუსრულებლობა**

13.1. ხელშეკრულებით ნაკისრი ვალდებულებების შეუსრულებლობის ან შესრულების ვადის გადაცილებისათვის დამრღვევ მხარეს დაეკისრება პირგასამტეხლოს გადახდა, ყოველ ვადაგადაცილებულ დღეზე ხელშეკრულების საერთო ღირებულების 0,5 %-ის ოდენობით.

13.2 ხელშეკრულების არაჯეროვნად შესრულებისას ინსპექტირების ჯგუფის მიერ წუნის (დეფექტების) აღმოჩენის შემთხვევაში საჯარიმო სანქციების ათვლა მოხდება შესაბამისი აქტის გაფორმების თარიღიდან.

13.2 იმ შემთხვევაში, თუ დაკისრებული პირგასამტეხლოს ჯამური თანხა გადააჭარბებს ხელშეკრულების ღირებულების 5 (ხუთი) პროცენტს, შემსყიდველი იტოვებს უფლებას შეწყვიტოს ხელშეკრულება.

13.2 საჯარიმო სანქციების გადახდა არ ათავისუფლებს მიმწოდებელს ნაკისრი ვალდებულებების შესრულებისგან.

### **14. ხელშეკრულების შეწყვეტა მისი პირობების შეუსრულებლობის გამო**

14.1 მიმწოდებლის მიერ ხელშეკრულების პირობების შეუსრულებლობის შემთხვევაში შესყიდველს შეუძლია მიიღოს გადაწყვეტილება ხელშეკრულების სრული ან მისი ცალკეული პირობის მოქმედების შეწყვეტის შესახებ.

14.2 ხელშეკრულების ცალკეული პირობების მოქმედების შეწყვეტა არ ათავისუფლებს მხარეებს დანარჩენი ვალდებულებების შესრულებისაგან.

14.3 ხელშეკრულების შეწყვეტა პირობების დარღვევის გამო არ ათავისუფლებს მიმწოდებელს ხელშეკრულების შეუსრულებლობისათვის გათვალისწინებული პასუხისმგებლობისაგან.

14.4 შემსყიდველს შეუძლია მიიღოს გადაწყვეტილება ხელშეკრულების შეწყვეტის შესახებ აგრეთვე:

ა) თუ შემსყიდველისათვის ცნობილი გახდა, რომ მისგან დამოუკიდებელი მიზეზების გამო იგი ვერ უზრუნველყოფს ხელშეკრულებით ნაკისრი ვალდებულებების შესრულებას;

ბ) მიმწოდებლის გაკოტრების შემთხვევაში;

გ) თუ მისთვის ცნობილი გახდება, რომ მიმწოდებლის საკვალიფიკაციო მონაცემების დამადასტურებელი დოკუმენტები ყალბი აღმოჩნდება;

დ) საქართველოს კანონმდებლობით გათვალისწინებულ სხვა შემთხვევებში.

14.5 ამ მუხლის მე-5 პუნქტში მითითებულ შემთხვევებში შემსყიდველი ვალდებულია აუნაზღაუროს მიმწოდებელს ფაქტიურად გაწეული მომსახურების ღირებულება.

14.6 შემსყიდველი უფლებამოსილია მთლიანად ან ნაწილობრივ ცალმხრივად შეწყვიტოს ხელშეკრულება, თუკი მიმწოდებლის მხრიდან შესყიდვის ობიექტის მიწოდების ვადების დარღვევის პერიოდი აღემატება 15 კალენდარულ დღეს.

### **15. ფორს-მაჟორი**

15.1 ხელშეკრულების დამდები რომელიმე მხარის მიერ ხელშეკრულების პირობების შეუსრულებლობა არ გამოიწვევს საჯარიმო სანქციების გამოყენებას და ხელშეკრულების შესრულების გარანტიის დაუბრუნებლობას, თუ ხელშეკრულების შესრულების შეფერხება ან მისი ვალდებულებების შეუსრულებლობა არის ფორს-მაჟორული გარემოების შედეგი.

15.2 ამ მუხლის მიზნებისათვის „ფორს-მაჟორი“ ნიშნავს მხარეებისათვის გადაულახავ და მათი კონტროლისაგან დამოუკიდებელ გარემოებებს, რომლებიც არ არიან დაკავშირებული შემსყიდველისა და/ან მიმწოდებლის შეცდომებსა და დაუდევრობასთან და რომლებსაც გააჩნია წინასწარ გაუთვალისწინებელი ხასიათი. ასეთი გარემოება შეიძლება გამოწვეული იქნას ომით, სტიქიური მოვლენებით, ეპიდემიით, კარანტინით და საქონლის მიწოდებაზე ემბარგოს დაწესებით, საბიუჯეტო ასიგნებების მკვეთრი შემცირებით და სხვა.

15.3 ფორს-მაჟორული გარემოებების დადგომის შემთხვევაში ხელშეკრულების დამდებმა მხარემ, რომლისთვისაც შეუძლებელი ხდება ნაკისრი ვალდებულებების შესრულება, დაუყოვნებლივ უნდა გაუგზავნოს მეორე მხარეს წერილობითი შეტყობინება ასეთი გარემოებების და მათი გამომწვევი მიზეზების შესახებ. თუ შეტყობინების გამგზავნი მხარე არ მიიღებს მეორე მხარისაგან წერილობით პასუხს, იგი თავისი შეხედულებისამებრ, მიზანშეწონილობისა და შესაძლებლობისა და მიხედვით აგრძელებს ხელშეკრულებით ნაკისრი ვალდებულებების შესრულებას და ცდილობს გამოანახოს ვალდებულებების შესრულების ისეთი ალტერნატიული ხერხები, რომლებიც დამოუკიდებელი იქნებიან ფორს-მაჟორული გარემოებების ზეგავლენისაგან.

**16. სადაო საკითხების გადაწყვეტა**

16.1 შემსყიდველმა და მიმწოდებელმა ყველა ღონე უნდა იხმაროს, რათა პირდაპირი არაოფიციალური მოლაპარაკებების პროცესში შეთანხმებით მოაგვარონ ყველა უთანხმოება და დავა, წარმოქმნილი მათ შორის ხელშეკრულების ან მასთან დაკავშირებული სხვა კომპონენტის ირგვლივ.

16.2 თუ ასეთი მოლაპარაკებების დაწყებიდან 30 (ოცდაათი) დღის განმავლობაში შემსყიდველი და მიმწოდებელი ვერ შეძლებენ სადაო საკითხის შეთანხმებით მოგვარებას, ნებისმიერ მხრეს დავის გადაწყვეტის მიზნით შეუძლია დადგენილი წესის და მიხედვით მიმართოს საქართველოს სასამართლოს, თუ ხელშეკრულების პირობებში სხვა რამ არ არის გათვალისწინებული.

**17. გამოყენებული სამართალი**

ხელშეკრულება დადებულია საქართველოს კანონმდებლობის შესაბამისად და ინტერპრეტირებული იქნება საქართველოს კანონმდებლობის მიხედვით.

**18. ხელშეკრულების ენა**

ხელშეკრულება შედგენილი უნდა იქნეს ქართულ ენაზე, ოთხ ეგზემპლარად, თითოეულ მათგანს გააჩნია თანაბარი იურიდიული ძალა. იმ შემთხვევაში, თუ ხელშეკრულების მეორე მხარე არის უცხო ქვეყნის წარმომადგენელი, მაშინ მეორე ეგზემპლარი ითარგმნება მიმწოდებლისათვის მისაღებ ენაზე. ინტერპრეტაციისას ქართულ ენაზე დაწერილი ხელშეკრულება წარმოადგენს გადაწყვეტს. ხელშეკრულებასთან დაკავშირებული მთელი წერილობითი მოლაპარაკებები და სხვა დოკუმენტაცია, რომელიც გაიცვლება მხარეთა შორის, უნდა შეესაბამებოდეს აღნიშნულ პირობებს.

**19. შეტყობინება**

19.1 ნებისმიერი შეტყობინება, რომელსაც ერთი მხარე, ხელშეკრულების შესაბამისად, უგზავნის მეორე მხარეს, გაიგზავნება წერილის, ტელექსის ან ფაქსის სახით, ორიგინალის შემდგომი წარმოდგენით, ხელშეკრულებაში მითითებული მეორე მხარის მისამართზე.

19.2 შეტყობინება შედის ძალაში ადრესატის მიერ მისი მიღების დღეს ან შეტყობინების ძალაში შესვლის დადგენილ დღეს, იმის მიხედვით, თუ ამ თარიღებიდან რომელი უფრო გვიან დგება.

**20. გადასახადები და დაბეგრა**

20.1 უცხოელი მიმწოდებელი პასუხს აგებს მომსახურების გაწევასთან დაკავშირებული ყველა იმ გადასახადის, მოსაკრებლების და სხვა გადასახდელების გადახდაზე, რომლებიც გადასახდელია საქართველოს ფარგლებში და მის გარეთ.

20.2 ადგილობრივი მიმწოდებელი პასუხს აგებს საქართველოს კანონმდებლობით დადგენილი გადასახადების, მოსაკრებლების და სხვა გადასახდელების გადახდაზე, თუ ხელშეკრულების პირობებით სხვა რამ არ არის გათვალისწინებული.

**21. ხელშეკრულების მოქმედების ვადა**

წინამდებარე ხელშეკრულება ძალაშია მხარეთა მიერ ხელშეკრულების ხელის მოწერის დღიდან, 2014 წლის 31 მარტის ჩათვლით.

**22. სხვა პირობები**

22.1 არც ერთ მხარეს არა აქვს უფლება გადასცეს მესამე პირს თავისი უფლებები და მოვალეობები, მეორე მხარის წერილობითი თანხმობის გარეშე.

22.2 მესამე პირთან ურთიერთობაში მხარეები მოქმედებენ თავიანთი სახელით, ხარჯებითა და რისკით.

22.3 ხელშეკრულება შედგენილია ქართულ ენაზე, სამ ეგზემპლარად, რომელთაგან თითოეულს აქვს თანაბარი იურიდიული ძალა და ინახება ხელმომწერ მხარეებთან (ერთი პირი მიმწოდებელთან და სამი პირი შემსყიდველთან). ხელშეკრულებასთან დაკავშირებული ნებისმიერი მიმოწერა შესრულებული უნდა იყოს ქართულ ენაზე.

22.4 გამარჯვებული კონკურსანტის მიერ წარმოდგენილი საკონკურსო წინადადება და დანართები თან ერთვის ხელშეკრულებას და წარმოადგენს მის განუყოფელ ნაწილს.

22.5 წინამდებარე ხელშეკრულების ნებისმიერი ცვლილება ან დამატება ძალაშია მხოლოდ მას შემდეგ, რაც ის წერილობითი ფორმითაა შედგენილი და ხელმოწერილია მხარეთა მიერ.

შემსყიდველი:

მიმწოდებელი:

-----

-----

**ქ. მცხეთის კინოთეატრის არსებული შენობის („მცხეთის კარიბჭე“) არქიტექტურული ანაზომების შესრულება და ტექნიკური მდგომარეობის შესწავლა-შეფასება**

**ტექნიკური დავალება**

**❖ კონკურსის მიზანი**

ტენდერის მიზანია ქ. მცხეთის ყოფილი კინოთეატრის (მცხეთის კარიბჭე) შენობის არსებული მდგომარეობის შესახებ ინფორმაციისა და დოკუმენტაციის მოპოვება. თანამედროვე ლაზერული სივრცული სკანირების ტექნოლოგიების გამოყენებით სრული ფიქსაცია - არქიტექტურული ანაზომების შესრულება, შენობის ტექნიკური მდგომარეობის შეფასება, საინჟინრო კომუნიკაციების/ქსელების მდგომარეობის შესწავლა-შეფასება, სამშენებლო-გეოლოგიური კვლევა.

აღნიშნული საპროექტო სამუშაოები უნდა ემსახუროდეს შენობის ტექნიკური პოტენციალის გამოვლენას, შემდგომი ადაპტირების შესაძლებლობისა და ადაპტირების საპროექტო სამუშაოების განხორციელების წინაპირობების შექმნას.

**სარეაბილიტაციო სამუშაოების დოკუმენტაციის მომზადების მომსახურება წარმართება ორ ეტაპად.**

**პირველ ეტაპზე წარმოსადგენი დოკუმენტაცია განისაზღვრება შემდეგი შემადგენლობით:**

1. განმარტებითი ბარათი;
2. ობიექტის ადგილმდებარეობის სიტუაციური გეგმა - მ. 1:2000 ან 1:1000;
3. სისტემატიზირებული ფოტომასალა: საპროექტო ობიექტის საერთო ხედები, ფასადები, ინტერიერი, არქიტექტურულ-მხატვრული თვალსაზრისით ღირებული ელემენტები, საერთო და ლოკალური დაზიანების ამსახველი ფოტომასალა, (მაღალი ხარისხისა და რეზოლუციის ფოტომასალა – TIFF გაფართოების ფაილი);
4. საინჟინრო-გეოლოგიური კვლევა (ტექნიკური დავალების მოთხოვნათა შესაბამისად), ტექნიკური ანგარიშის, დასკვნებისა და რეკომენდაციების მომზადება (გრუნტების ფიზიკურ-მექანიკური თვისებების შეფასება, სინჯების ლაბორატორიული ანალიზი, ანალიზის შედეგების დამუშავება და დასკვნების მომზადება); ანგარიშს თან უნდა ახლდეს ლითოგრაფიული ჭრილები, არქეოლოგის ხელმოწერით დადასტურებული შურფების განლაგების სქემა;
5. შენობის შიდა და გარე საინჟინრო კომუნიკაციების/ქსელების მდგომარეობის შესწავლა-შეფასება და სქემების შედგენა;
6. აზომვითი საველე სამუშაოების შედეგები.

**მეორე ეტაპზე წარმოსადგენი დოკუმენტაცია განისაზღვრება შემდეგი შემადგენლობით:**

1. შენობის არქიტექტურული ანაზომები ლოკალურ დაზიანებათა დატანით (კროკები; ზომებისა და ნიშნულების ჩვენებით მასშტაბში გამოხაზული ნახაზები - მ. 1:50; არქიტექტურული დეტალები - მ. 1:25, 1:20, 1:10; შაბლონები - მ. 1:1; ტექსტური აღწერილობა) ანაზომი ნახაზები უნდა მოიცავდეს ზუსტ და სრულ ინფორმაციას. ინფორმაციის მაქსიმალურად მოწოდების მიზნით განშლების, გეგმებისა და ჭრილების რაოდენობა განისაზღვროს მიმწოდებლის მიერ;
2. კონსტრუქციული დეტალების განლაგების სქემები და ტექსტური აღწერილობა;
3. შენობის ტექნიკური მდგომარეობის შეფასება და რეკომენდაციები.

**❖ დოკუმენტაცია წარმოდგენილი უნდა იყოს A-3 ფორმატის, ზამზარით აკინძული ალბომის სახით:**

- სათაური;
- სატიტულო ფურცელი, დამოწმებული ორგანიზაციის ბეჭდით, ხელმძღვანელისა და პროექტის ავტორ(ებ)ის ხელმოწერ(ებ)ით;
- ალბომის შემადგენლობა;
- პროექტის შემადგენლობა;
- შესაბამისი ტექსტუალური ნაწილ(ებ)ი, დადასტურებული შემსრულებლ(ებ)ის/ ავტორ(ებ)ის მიერ - A-4 ფორმატი;

- გრაფიკული ნაწილ(ებ)ი, შტამპით და ჩარჩოთი - A-3 ფორმატი (გამონაკლის შემთხვევაში დასაშვებია განსხვავებული ფორმატის წარმოდგენა, ალბომში აკინძული A3 ფორმატის ზომაზე).

ყველა ფურცელი უნდა იყოს დადასტურებული ხელმძღვანელის, პროექტის ავტორ(ებ)ის/შემსრულებლ(ებ)ის მიერ ხელმოწერებით.

შემსყიდველი იტოვებს უფლებას საპროექტო სამუშაოების მიმდინარეობის პერიოდში დააზუსტოს ისეთი ტექნიკური პირობები, რომლებიც არ გამოიწვევენ სამუშაოების მოცულობათა და შინაარსის მნიშვნელოვან ცვლილებებს. აგრეთვე, შემსყიდველი იტოვებს უფლებას სატენდერო დავალებისა და სატენდერო წინადადების საფუძველზე დააზუსტოს მოთხოვნები მისაღები (დასამუშავებელი) პროდუქციის მიმართ.

❖ **შემსრულებლისთვის გადასაცემი დოკუმენტაცია:**

- ტერიტორიის ტოპო-გეოდეზიური გეგმა;
- საინჟინრო-გეოლოგიური კვლევის ტექნიკური დავალება;
- „მცხეთის კარიბჭის“ არქეოლოგიური ანაზომი.

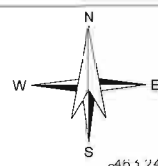
❖ **შემსყიდველისათვის გადასაცემი საბოლოო პროდუქცია**

საბოლოო პროდუქციის სახით წარმოდგენილი უნდა იყოს საპროექტო დოკუმენტაცია:

– მყარი ასლები – ალბომი - 4 ეგზ;

– ელექტრონული ფორმატი (ვექტორული DWG, DXF, PLN გაფართოების ფაილი – ArchiCad, Auto CAD), კომპაქტური დისკების სახით (CD - 2 ეგზ.).

**გასაწევი მომსახურების დასრულების ვადაა 2014 წლის 31 იანვრის ჩათვლით.**



pirobiTi aRniSvnebi

- miwis nakveTis sazRvrebi
- Senoba
- foTlovani xe
- wiwvovani xe
- GRP
- el. boZi
- Wis luqi
- buCqi
- bankomati
- auzi
- betoni
- gazis mili
- xidi

- 500 simaRlis niSnuli

topogegma

m'samarTi:	m'xelis karibWe (yofili kinoTeatrisSenobis mimdebare)	
damkveTi:	kulturali memkvidreobis erovnuli saagento	
ganyofilebis ufrosi		v. enuqiani
azoma		n. CavleSvili
daxaza		v. enuqiani
m: 1:500	farToBi 8875 kv.m.	07.11.2013

456000  
+ 4678900  
UTM sistemis koordinatebi

ტექნიკური დავალება საინჟინრო კვლევის ჩასატარებლად

ობიექტის დასახელება: ქ. მცხეთის კინოთეატრის შენობა (ე.წ. „მცხეთის კარიბჭე“) მიმდებარე ტერიტორიით;

დამკვეთი: სსიპ „საქართველოს კულტურული მემკვიდრეობის დაცვის ეროვნული სააგენტო“;

ობიექტის მდებარეობა: ქ. მცხეთა, კარიბჭის ჩიხი #1;

დაპროექტების სტადია: სამუშაო დოკუმენტაცია;

საინჟინრო-გეოლოგიური კვლევა: განისაზღვროს კინოთეატრის მზიდი კედლების სამირკვლების კონფიგურაცია და ზომები; დახასიათდეს ნაგებობისა და მისი მიმდებარე ტერიტორიის საინჟინრო-გეოლოგიური პირობები; გამოკვლევის საფუძველზე დამუშავდეს სათანადო დასკვნა-რეკომენდაციები შენობის რეკონსტრუქცია-ადაპტაციისთვის;

ობიექტის დახასიათება: კარკასული შენობა, სარდაფით, შეკიდული საკედლე პანელებით. შენობის პირველ დონეზე მდებარეობს არქეოლოგიური ძეგლი - „მცხეთის კარიბჭე“. გამოსასვლელი პანდუსები კარიბჭის ჩიხის ქუჩისკენ.

ნაგებობის კლასი: II კლასი;

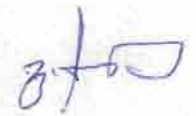

სამირკვლის ტიპები: სავარაუდოდ ლენტური სამირკვლები.

საინჟინრო-კვლევითი სამუშაოების შესასრულებლად განხორციელდეს:

- ჭაბურღილი - 4;
- შურფ-ბურღვები - 3;
- გამონამუშევრების გეგმიურ-სიმაღლითი მიზმა ტოპოგრაფიულ გეგმაზე.

საინჟინრო-გეოლოგიური კვლევის დოკუმენტაცია წარმოდგენილ იქნეს აკინძული 4 ეგზემპლარად.

საქართველოს კულტურული მემკვიდრეობის დაცვის ეროვნული სააგენტოს სპეციალისტები:

გ. ჭანუყვაძე   
ი. საბაშვილი   
07.11.2013 წ.

არქიტექტურული ანაზღოში "მცხეთის კარიბჭე"



არქიტექტურულ-სამშენებლო ფირმა

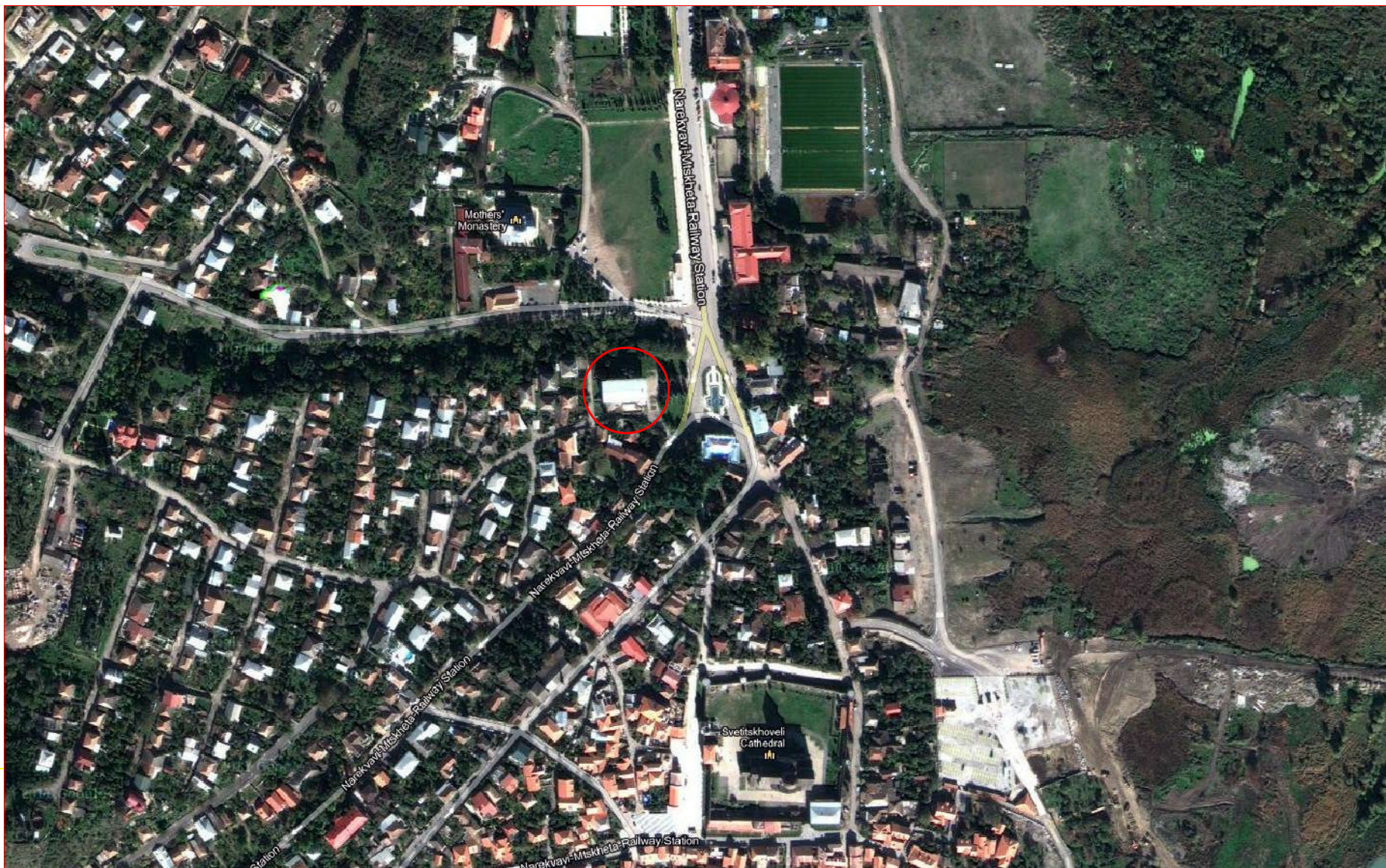
"მნ-პროექტი"


თბილისი 2011 წელი



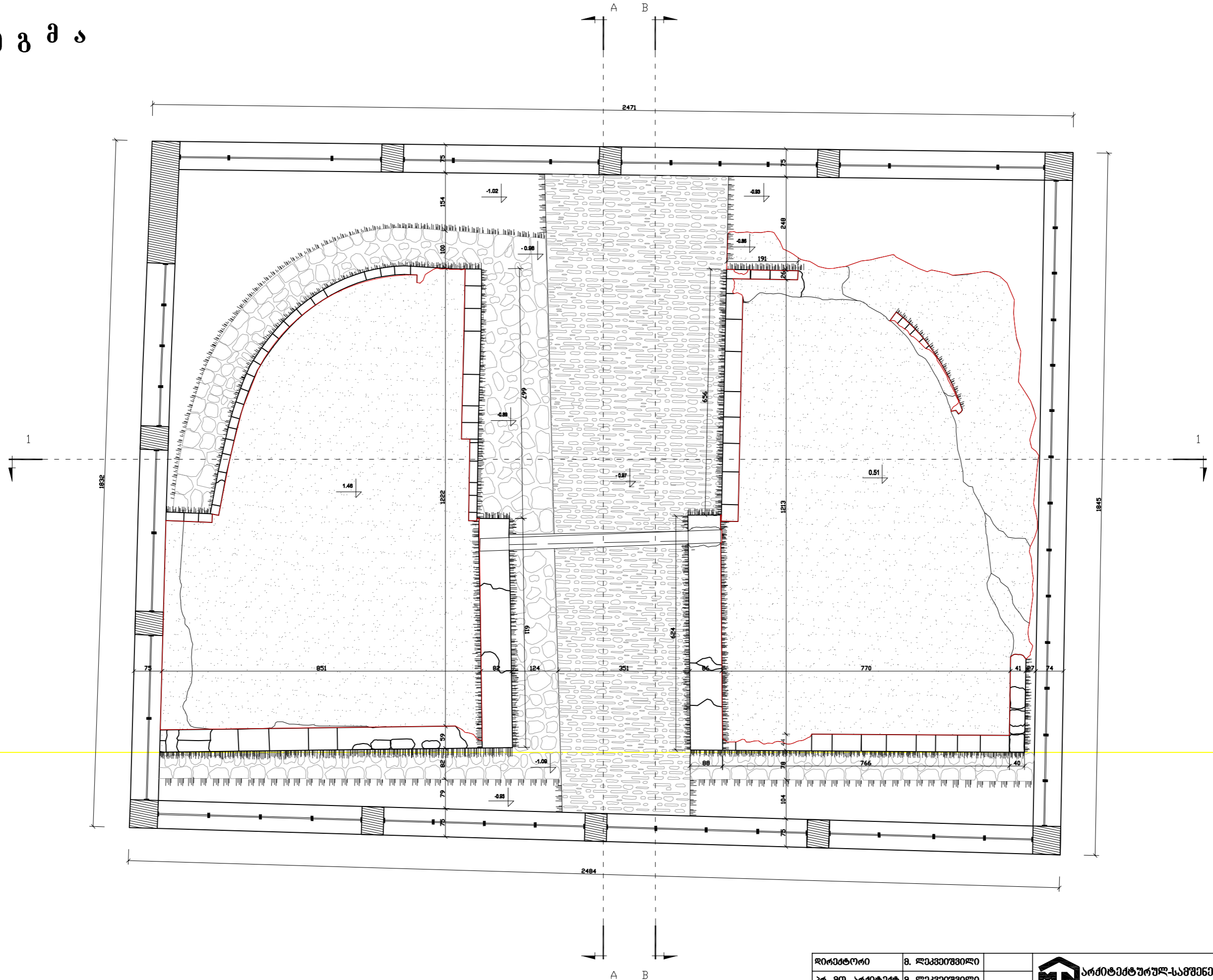
## ნ ა ხ ა ზ ე ბ ი ს    ჩ ა მ ო ნ ა თ ვ ა ლ ი


1. ს ი ტ უ ა ც ი უ რ ი    ბ ე ბ მ ა	ა ნ - 1
2. ბ ე ბ მ ა	ა ნ - 2
3. ჭ რ ი ლ ი    1 - 1	ა ნ - 3
4. ჭ რ ი ლ ი    A - A	ა ნ - 4
5. ჭ რ ი ლ ი    B - B	ა ნ - 5
6. ფ ო ტ ო მ ა ს ა ლ ა	ა ნ - 6
7. ფ ო ტ ო მ ა ს ა ლ ა	ა ნ - 7



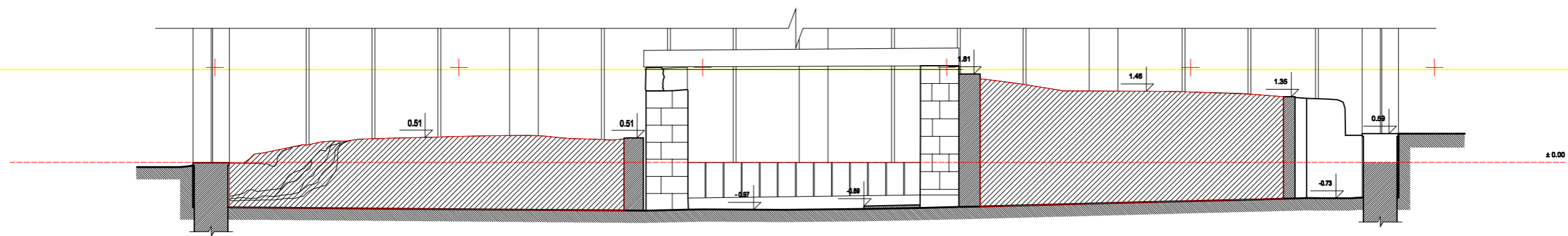
დირექტორი	მ. ლეკვიანი	 არქიტექტურულ-სამშენებლო შირმა "ენ-პროექტი"	დეპარტამენტი №	
პრ. მთ. არქიტექტ. მ. ლეკვიანი			ახ. რეგ. ნაწილი	
შეასრულა	ლ. გვანია		არქიტექტურული ანაზღაურების განყოფილება	შიდა №-1
		სიტუაციური გეგმა	2011წ	


ბ ე ბ მ ა



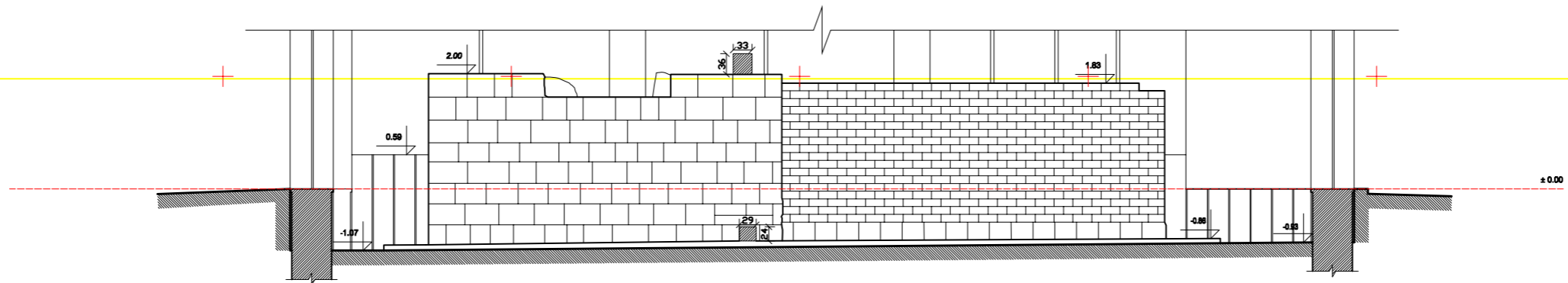
დირექტორი	მ. ლეკვიშვილი	 არქიტექტურულ-საგეგმავლო ჯორჯია "მენ-პროექტი"	დაკვეთის №	
პრ. მთ. არქიტექტ. მ. ლეკვიშვილი	ლ. ზვანიძე		ს. ლომიძე, ნაწილი	
შეასრულა		არქიტექტორი ანატოლი "გეგმვის კარიბჭე"	შარტავი	შარტავი
			ს6-2	
		გეგმა 8.1:100	2011წ	


ჭრილი 1 - 1



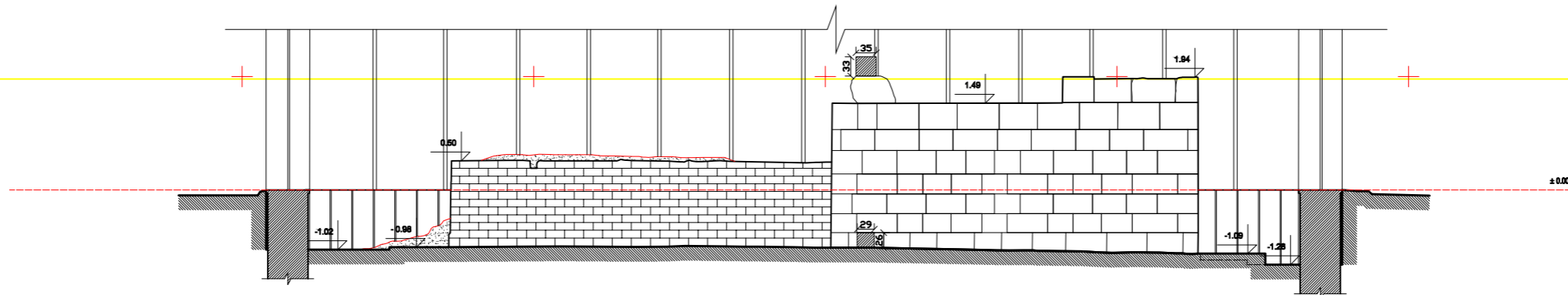
დირექტორი	მ. ლეკვიშვილი	 არქიტექტურულ-სამშენებლო შიომთავრის რაიონის მუნიციპალიტეტის "მენ-პროექტი"	დაკვეთის № ანონიმური ნაწილი	
პრ. მთ. არქიტექტ. მ. ლეკვიშვილი	ლ. პანინა		არქიტექტორი ანაზორი "მენ-პროექტი"	შუამდგომელი
შეასრულა	ლ. პანინა	არქიტექტორი ანაზორი "მენ-პროექტი"	ან-3	2011წ
		ჭრილი 1 - 1 8:1:100		


ჭრილი A - A




დირექტორი	მ. ლეკვეიშვილი	 არქიტექტურულ-სამშენებლო ფირმა "მენ-პროექტი"	დამკვეთის №	
პრ. მთ. არქიტექტ.	მ. ლეკვეიშვილი		ანონ. ნაწილი	
შეასრულა	ლ. ზვანიძე		შარტული	შარტული
		არქიტექტორი ანალოგი "მშენებლის კარიბჭე"	ა64	
		ჭრილი A - A 8:1:100	2011წ	

ჭრილი B - B




დირექტორი	მ. ლეკვეიშვილი	 არქიტექტურულ-სამშენებლო შირმა "მე-პროექტი"	დამკვეთის №	
პრ. მთ. არქიტექტ.	მ. ლეკვეიშვილი		ანონ. ნაწილი	
შეასრულა	ლ. ზვანია	არქიტექტორი ანაზორი "მცხეთის კარიბჭე"	შრიტი	შრიტი
			ან-5	
		ჭრილი B - B 8.1:100	2011წ	



დირექტორი	მ. ლეკვიანი	 <b>არქიტექტურულ-საგონებლო ზედამხედველობის ცენტრი</b> <b>"მე-პროექტი"</b>	დამკვეთი №	
პრ. მთ. არქიტექტ.	მ. ლეკვიანი		ს. ლომიძე, ნაწილი	
შეასრულა	ლ. ზვანიძე	არქიტექტურული ანაზღაურების "მე-პროექტი"	შეასრულია	შეასრულია
			ან-6	
		ფოტოგრაფია	2011წ	



დირექტორი	მ. ლაგვიშვილი	 <b>არქიტექტურულ-სამშენებლო შიშვა</b> <b>"მე-პროექტი"</b>	ლაგვიშვილი №	
პრ. მთ. არქიტექტ.	მ. ლაგვიშვილი		ს.ო.მ. ნაწილი	
შეასრულა	ლ. ზვანია		შობილი	შობილი
		არქიტექტურული ანაზორი "მცხეთის კარიბჭე"	ს-7	
		ფოტოგრაფია	2011წ	