

სსიპ "საქართველოს კულტურული მემკვიდრეობის დაცვის ეროვნული სააგენტო"

იფარის (მესტიის მუნიციპალიტეტი) წმ. გიორგის სახელობის ეკლესიის მოხატულობის
წინასაპროექტო შეფასების მომსახურების შესყიდვის კონკურსის

საკონკურსო კომისიის სხდომის

ოქმი #2

ქ. თბილისი

11.05.2012 წ.

სხდომას ესწრებოდნენ:

ნიკოლოზ ვაჩიშვილი - საკონკურსო კომისიის თავმჯდომარე - გენერალური დირექტორი;
პაატა გაფრინდაშვილი - საკონკურსო კომისიის წევრი - ნებართვებისა და მიმდინარე პროექტების
კოორდინაციის სამსახურის მთ.მენეჯერი;
გიორგი ნაკაშიძე - საკონკურსო კომისიის წევრი - ადმინისტრაციული სამსახურის მთ.მენეჯერი;
ნიკოლოზ ანთიძე - საკონკურსო კომისიის წევრი - იურიდიული სამსახურის მენეჯერი;
გიგლა ჭანუყვაძე - საკონკურსო კომისიის წევრი - ნებართვებისა და მიმდინარე პროექტების
კოორდინაციის სამსახურის მთ.კოორდინატორი;
ნინო ნოზაძე - საკონკურსო კომისიის წევრი - ნებართვებისა და მიმდინარე პროექტების კოორდინაციის
სამსახურის უფ.კოორდინატორი;
გიორგი მისრიაშვილი - საკონკურსო კომისიის წევრი - ნებართვებისა და მიმდინარე პროექტების
კოორდინაციის სამსახურის უფ.კოორდინატორი.
გუგა გოგაძე - საკონკურსო კომისიის აპარატის წევრი - ადმინისტრაციული სამსახურის
მთ.კოორდინატორი.

დღის წესრიგი:

სსიპ "საქართველოს კულტურული მემკვიდრეობის დაცვის ეროვნული სააგენტო"-ს მიერ იფარის (მესტიის
მუნიციპალიტეტი) წმ. გიორგის სახელობის ეკლესიის მოხატულობის წინასაპროექტო შეფასების
მომსახურების კონკურსის საშუალებით შესყიდვის მიზნით საქართველოს სახელმწიფო შესყიდვების
სააგენტოს ვებგვერდზე 2012 წლის 3 თებერვალს გამოცხადებული #287 კონკურსის შედეგების განხილვა

კომისიამ მოისმინა:

იფარის (მესტიის მუნიციპალიტეტი) წმ. გიორგის სახელობის ეკლესიის მოხატულობის
წინასაპროექტო შეფასების მომსახურების კონკურსის საშუალებით შესყიდვის მიზნით გამოცხადებული
კონკურსზე, კონკურსანტების მიერ წარმოდგენილი დაზუსტებული დოკუმენტაციის განხილვა

1. ააიპ „კავშირი ძველი საქართველო“;
2. ააიპ „თბილისის აპოლონ ქუთათელაძის სახელობის სახელმწიფო სამხატვრო აკადემია“;

სააგენტოს წერილობითი მოთხოვნის საფუძველზე კონკურსანტის - ააიპ „კავშირი ძველი
საქართველო“-ს მიერ დამატებით წარმოდგენილი დოკუმენტი "წინასაპროექტო სამუშაოების
წარმართვის მეთოდისა" საკონკურსო სამუშაოების ფარგლებში კონკურსანტი გეგმავს ძირითადად
ბათქაშის რენდგენოფაზულ და გრანულომეტრიულ ანალიზს, ასევე, საშენი მასალის პეტროლოგიურ-
მინერალოგიურ ანალიზს, მაგრამ არ მოიცავს მხატვრობის საღებავის ფენის ქიმიურ და
ლაბორატორიულ ანალიზს. ასევე, არაფერს ამბობს გრუნტის მდგომარეობისა და დაზიანებათა
კვლევაზე.

კომისიამ განიხლა სააგენტოს წერილობითი მოთხოვნის საფუძველზე კონკურსანტის ააიპ
„თბილისის აპოლონ ქუთათელაძის სახელობის სახელმწიფო სამხატვრო აკადემია“-ს მიერ დამატებით
წარმოდგენილი დოკუმენტი, რომელიც აზუსტებს ეკლესიის მოხატულობის მდგომარეობასა და
დაზიანებათა გამომწვევ მიზეზებს, საკმარისად დეტალურად მიმოიხილავს ხსენებულ საკითხს და
სრულად ავსებს კონკურსანტის მიერ თავდაპირველად წარმოდგენილ საპროექტო შეთავაზებას.

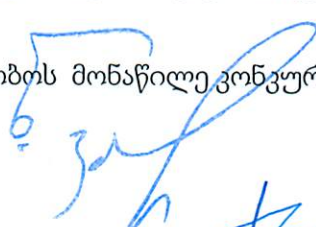
კონკურსანტის - ააიპ „თბილისის აპოლონ ქუთათელაძის სახელობის სახელმწიფო სამხატვრო
აკადემია“-ს მიერ წარმოდგენილი საკონკურსო დოკუმენტაცია სრულყოფილად არის შესრულებული,
კომისიის გადაწყვეტილებით მიეცა დადებითი შეფასება.

საკონკურსო კომისიამ კენჭი უყარა აღნიშნულ საკითხს. კომისიის სხდომაზე დამსწრე ყველა წევრი მომხრეა მიღებული იქნას კონკურსანტის - ააიპ „თბილისის აპოლონ ქუთათელაძის სახელობის სახელმწიფო სამხატვრო აკადემია“-ს მიერ წარმოდგენილი საკონკურსო წინადადება.

კომისიამ დაადგინა:

1. კონკურსანტის - ააიპ „თბილისის აპოლონ ქუთათელაძის სახელობის სახელმწიფო სამხატვრო აკადემია“-ს მიერ წარმოდგენილი ტექნიკური დოკუმენტაცია სრულად შეესაბამება საკონკურსო განცხადებისა და საკონკურსო დოკუმენტაციით გათვალისწინებულ მოთხოვნებს;
2. იფარის (მესტიის მუნიციპალიტეტი) წმ. გიორგის სახელობის ეკლესიის მოხატულობის წინასაპროექტო შეფასების მომსახურების დოკუმენტაციის შედგენის მომსახურების შესყიდვის კონკურსზე გამარჯვებულად გამოვლინდეს ააიპ „თბილისის აპოლონ ქუთათელაძის სახელობის სახელმწიფო სამხატვრო აკადემია“.
3. ეთხოვოს ააიპ „თბილისის აპოლონ ქუთათელაძის სახელობის სახელმწიფო სამხატვრო აკადემია“-ს საკონკურსო განცხადების 12 მუხლის შესაბამისად წარმოადგინოს ხელშეკრულების უზრუნველყოფის საბანკო გარანტია, ხელშეკრულების საერთო ღირებულების 5%-ის ოდენობით, რომლის მოქმედების ვადა 60 კალენდარული დღით უნდა აღემატებოდეს ხელშეკრულებით გათვალისწინებული ობიექტის მიწოდების ვადას;
3. დაევალოს საკონკურსო კომისიის აპარატს მოახდინოს აღნიშნული საკონკურსო კომისიის სხდომის ოქმის გაგზავნა სახელმწიფო შესყიდვების სააგენტოს ოფიციალურ ვებგვერდზე (www.procurement.gov.ge) გამოქვეყნების მიზნით რათა კონკურსს მიაჩიოს სტატუსი - „გამარჯვებული გამოვლენილი“;
4. იფარის (მესტიის მუნიციპალიტეტი) წმ. გიორგის სახელობის ეკლესიის მოხატულობის წინასაპროექტო შეფასების მომსახურების დოკუმენტაციის შედგენის შესყიდვის მიზნით გამოცხადებული კონკურსის საკონკურსო დოკუმენტაციის მე-11 მუხლის შესაბამისად, არაუგვიანეს 5 (ხუთი) სამუშაო დღის ვადაში გამარჯვებულ კონკურსანტთან გაფორმდეს „სახელმწიფო შესყიდვის შესახებ“ ხელშეკრულება;
5. აღნიშნული გადაწყვეტილების შესახებ ეცნობოს მონაწილე კონკურსანტებს.


კომისიის თავმჯდომარე


/ნიკოლოზ ვაჩეიშვილი/

კომისიის წევრი


/ვაკატა გაფრინდაშვილი/

კომისიის წევრი


/ნიკოლოზ ანთიძე/

კომისიის წევრი

გ. ნაკაშიძე
/გიორგი ნაკაშიძე/

კომისიის წევრი

ვ. ჯანუყვაძე
/გიგლა ჭანუყვაძე/

კომისიის წევრი

ნ. ნოზაძე
/ნინო ნოზაძე/

კომისიის წევრი

გ. მისრიაშვილი
/გიორგი მისრიაშვილი/

კომისიის აპარატის წევრი

დ. გოგაძე
/გუგა გოგაძე/



№ 12/08/2/483

„11“ 05 2012წ.

ააიპ „კავშირი ძველი საქართველო“-ს ხელმძღვანელს
დავით გაგოშიძეს

მის: ქ.თბილისი, ილ. ჭავჭავაძის გამზ N46

გაცნობებთ, რომ იფარის (მესტიის მუნიციპალიტეტი) წმ. გიორგის სახელობის ეკლესიის მოხატულობის წინასაპროექტო შეფასების მომსახურების შესყიდვის კონკურზე (განცხადების N287) გამოვლინდით გამარჯვებულად გამოვლინდა სსიპ „თბილისის აპოლონ ქუთათელაძის სახელობის სახელმწიფო სამხატვრო აკადემია“.

პატივისცემით,

სააგენტოს
გენერალური დირექტორი,
კომისიის თავმჯდომარე

ნიკოლოზ ვაჩეიშვილი



№ 12/08/2/482

„11“ 05 2012წ.

სსიპ „თბილისის აპოლონ ქუთათელაძის სახელობის
სახელმწიფო სამხატვრო აკადემია“-ს
კანცლერს კახა ტრაპაიძეს

მის: ქ.თბილისი, გრიბოედოვის #22

გაცნობებთ, რომ იფარის (მესტიის მუნიციპალიტეტი) წმ. გიორგის სახელობის ეკლესიის მოხატულობის წინასაპროექტო შეფასების მომსახურების შესყიდვის კონკურსზე (განცხადების N287) გამოვლინდით გამარჯვებულად.

გთხოვთ, წარმოადგინოთ ხელშეკრულების უზრუნველყოფის საბანკო გარანტია ხელშეკრულების საერთო ღირებულების 12 000 (ათი ათასი) ლარის 5%-ის ოდენობით, რომლის მოქმედების ვადა 60 კალენდარული დღით უნდა აღემატებოდეს ხელშეკრულებით გათვალისწინებული ობიექტის მიწოდების ვადას და მოზრძანდეთ სსიპ „საქართველოს კულტურული მემკვიდრეობის დაცვის ეროვნული სააგენტო“-ში არაუგვიანეს 5 (ხუთი) სამუშაო დღის ვადაში „სახელმწიფო შესყიდვის შესახებ“ ხელშეკრულების გასაფორმებლად მისამართზე: ქ.თბილისი, ათონელის #27 (სანაპიროს მხრიდან).

პატივისცემით,

სააგენტოს
გენერალური დირექტორი,
კომისიის თავმჯდომარე

ნიკოლოზ ვაჩეიშვილი

საკონკურსო განაცხადი.

საქართველოს კულტურული მემკვიდრეობის დაცვის ეროვნული
სააგენტოს მოთხოვნით განვრცობილი დანართი.

იფარის (მესტიის მუნიციპალიტეტი) წმ. გიორგის სახელობის
ეკლესიის მოხატულობის წინასაპროექტო შეფასება



კონკურსანტი:

თბილისის სახელმწიფო სამხატვრო აკადემიის
რესტავრაციის, ხელოვნების ისტორიისა და თეორიის ფაკულტეტი

2012წ

ნაგებობის მდგომარეობა

ტაძრის ნაგებობა ერთი შეხედვით არ არის საგანგაშო მდგომარეობაში, თუმცა ვიზუალური დათვალიერების შედეგად თავს იჩენს გარკვეული პრობლემები, რომელთა საფუძვლიანი გაანალიზება შენობის კონსტრუქციული შესწავლის შემდეგ იქნება შესაძლებელი.

განსაკუთრებულ ყურადღებას იქცევს ეკლესიის მზიდ კონსტრუქციებში არსებული რამდენიმე ბზარი და დაზიანებული ქვების რიგები სამხრეთი და ჩრდილოეთი ფასადების მოზრდილ მონაკვეთებზე.

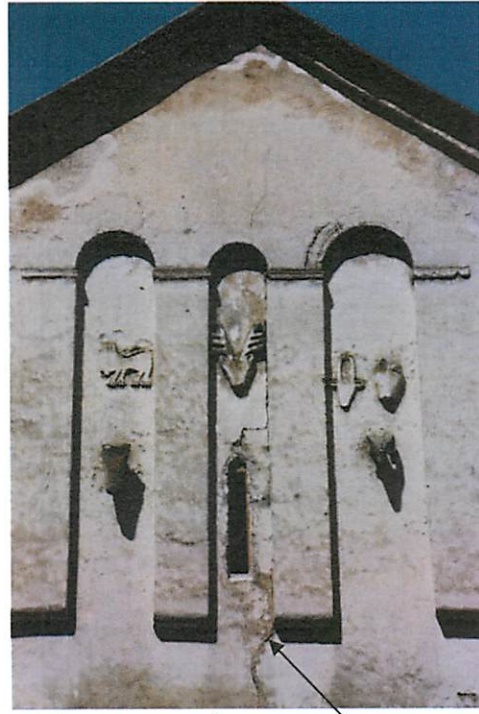


კონსტრუქციული ბზარები

- ბზარი ეკლესიის აღმოსავლეთი ფასადის სარკმლის გაყოლებაზე (სარკმლის ქვედა და ზედა მონაკვეთში)
- ბზარი დასავლეთ ფასადზე, სარკმლის ქვემოთ
- ბზარები ტაძრის დასავლეთი კედლის ჩრდილოეთ და სამხრეთ კედლებთან შეერთების ადგილებში
- ბზარი მინაშენის სამხრეთ-აღმოსავლეთ კუთხეში
- ბზარი დასავლეთი მინაშენის კამარასა და თაღზე



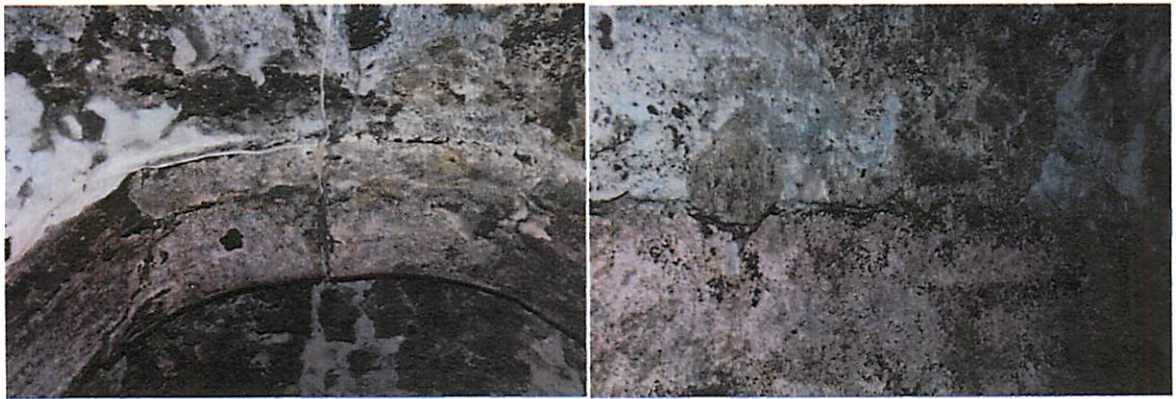
მინაშენის სამხრეთ-აღმოსავლეთი კუთხე



აღმოსავლეთი ფასადი



დასაფლეთი ფასადი



დასაფლეთი მინაშენის კამარა და თაღი

ქვის დაზიანება

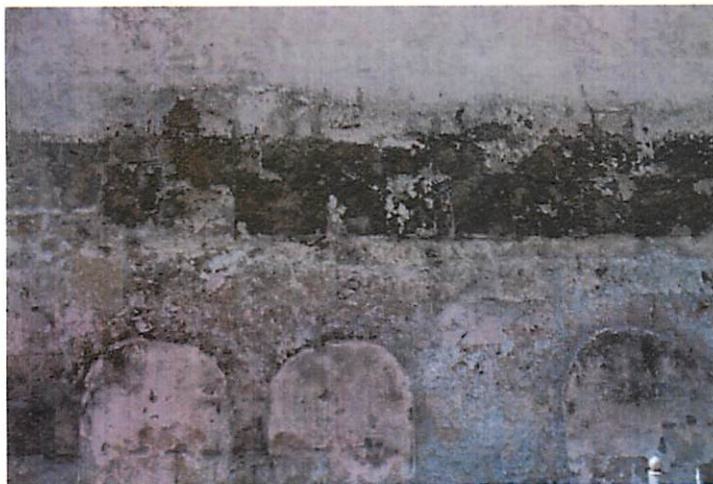
ტაძარი შირიმის კვადრებით არის ნაგები. ფასადები კირითაა შელესილი.

სამხრეთ და ჩრდილოეთ ფასადებზე, მინაშენების სახურავს ზემოთ (ჩრდილოეთი მინაშენი ამჟამად დანგრეულია) დაახლოებით 90 სმ-ის სიგანის ზოლებად თვალსაჩინოა კირის ნალესობის ჩამოშლა და ქვების სტრუქტურის დაშლა.

დაზიანება აშკარად ატმოსფერული ნალექების ზემოქმედების შედეგია - მინაშენების სახურავებიდან ასხლეტილი წვიმისა და ზამთრის თვეების განმავლობაში მინაშენების სახურავებზე დაგროვილი თოვლის სქელი ფენისაგან გამოწვეული.



სამხრეთი ფასადი



ჩრდილოეთი ფასადი

არ არის მოწესრიგებული ტაძრის გადახურვის სისტემა

სამხრეთი მინაშენის სახურავსა და ტაძრის კედელს შორის მოზრდილი ღიობებია დატოვებული, რაც იწვევს მინაშენში წყლის ჩადინებას და ასველებს ტაძრის სამხრეთ კედელს.

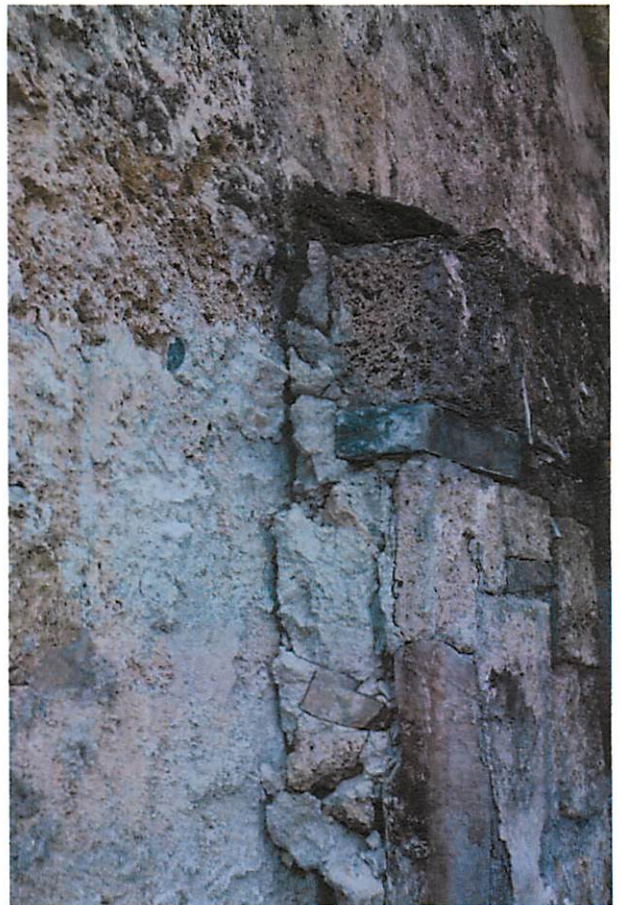
ალაგ-ალაგ დაძრულია ძველი კარნიზის ქვები.

არასაკმარისია სახურავის შევრილები - ისინი ძალზე ახლოა კედლებთან და ვერ უზრუნველყოფს მათ დაცვას ატმოსფერული ნალექებისგან (ტაძრის საფასადე რელიეფებზე შეიმჩნევა ლიქენების გავრცელება, მხატვრობაზე კი - ნაღესობის დაშლა).



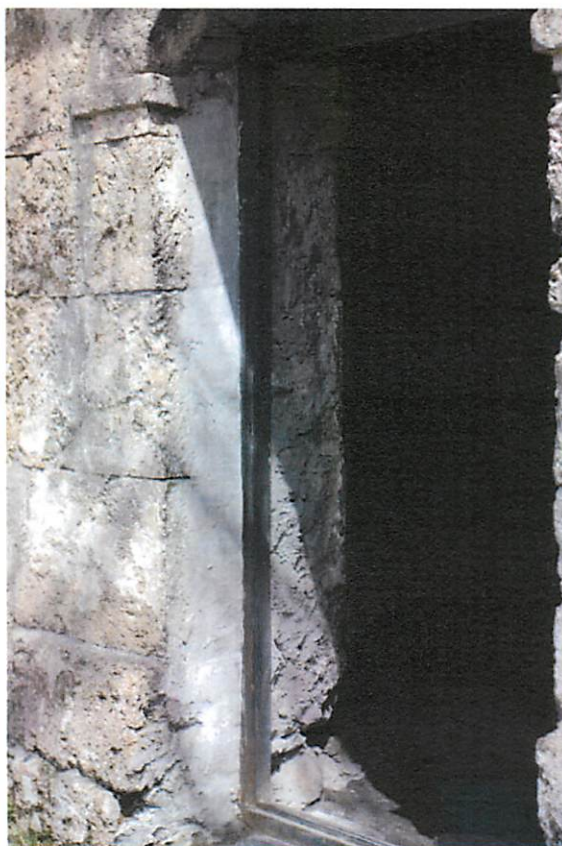
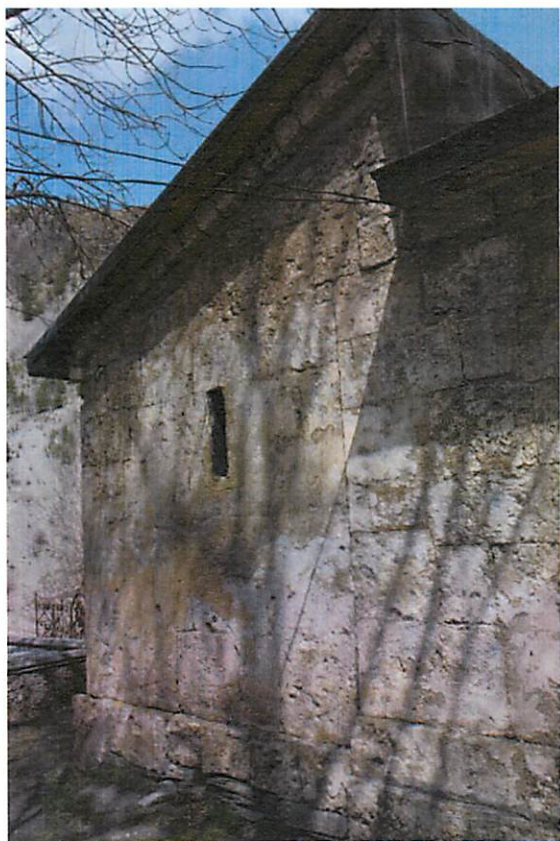
არ არის მოწესრიგებული ნაგებობის პერიმეტრიდან წყლის გადამყვანი სისტემა
ნაგებობის ცოკოლზე შეიმჩნევა მცენარეები, წყალმცენარეები და ლიქენები.

ტაძრის ჩრდილოეთ კედელთან ნესტის წყაროს ქმნის დანგრეული მინაშენის
დარჩენილი ნაწილი – მინაშენის ფრაგმენტს ტაძრის კედელთან კავშირი აქვს
დაკარგული და მასსა და კედელს შორის ატმოსფერული ნალექების დაგროვებას
განაპირობებს.



ნაგებობის შეკეთებისას ბევრგან არის გამოყენებული ცემენტის ხსნარი

ცემენტის ხსნარის გამოყენებითაა ჩასმული ახალი კარნიზის ქვები, ცემენტითაა შელესილი მინაშენის კარის წირთხლი, ბზარები და სხვა.

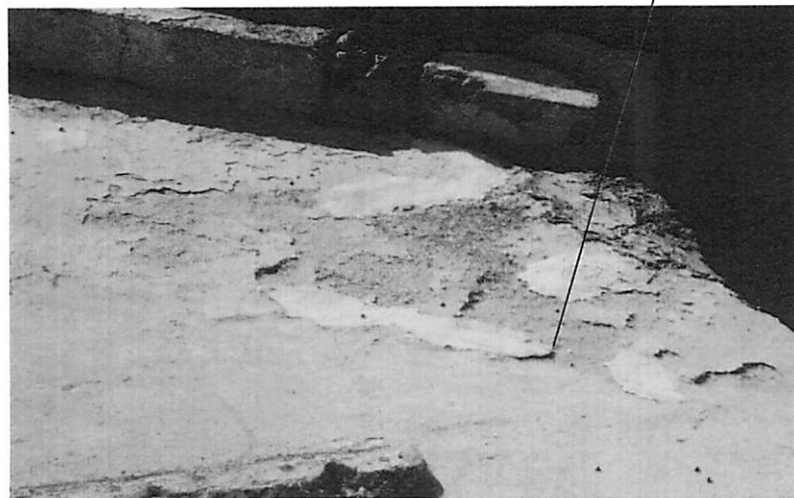
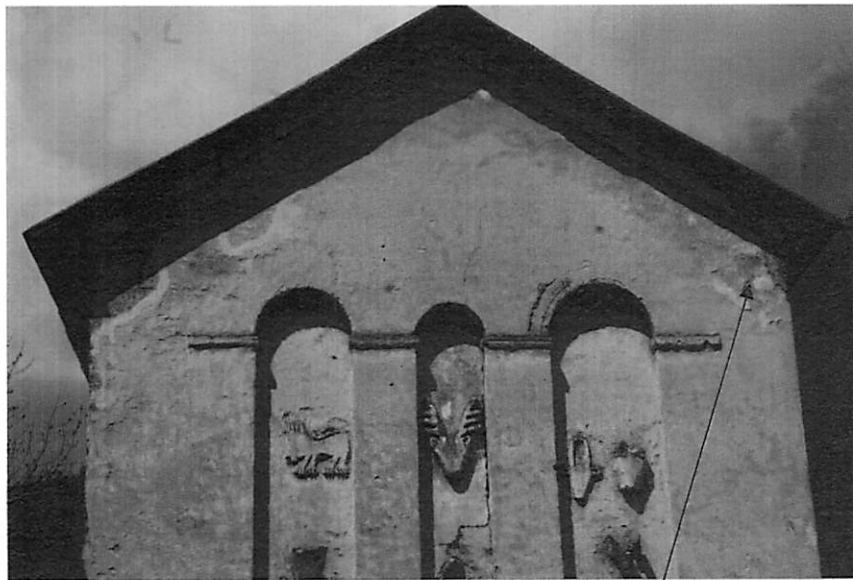


მხატვრობის მდგომარეობა

ტაძრის მოხატულობაზე, როგორც ინტერიერში ასევე ფასადზე, შეიმჩნევა რესტავრაციის შემდგომი პერიოდის დაზიანებები.

ფასადი

მხატვრობა შესრულებულია წითელი ოქრით თხელ ნაღესობაზე, ზოგ ადგილას 1980-იან წლებში გაკეთებული ქიმები ჩამოვარდნილია, ჩამომტვრეულია თავდაპირველი ნაღესობაც, რომელზეც მხატვრობა იყო შესრულებული.



დაზიანებები კარგად გაირჩევა სულიწმიდის მოფენის კომპოზიციის კიდურა ფიგურებთან. აქ მხატვრობის ნაწილი ნაღესობიანადაა დაკარგული, ნაღესობის ნაწილი კი ისეა მოცილებული კედელს, რომ ქარისა და წვიმის დროს უცილობლად ჩამოცვივდება.



მხატვრობის დაზიანების მიზეზი უთუოდ სახურავია, რომელიც სათანადოდ არ იცავს კედელს წვიმისა და ქარისგან. აუცილებელია განისაზღვროს სახურავის

კედლის სიბრტყიდან დაცილების ოპტიმალური ზომა, რაც არქიტექტურული კვლევის შედეგი იქნება.

თაღებში, ევმანუელისა და წმინდანთა გამოსახულებებთან, მერცხლის ბუდეებია



ფრინველები და მათი ბუდეები ცხადია ძალზე აზიანებს მხატვრობას და აუცილებელია ამ ვითარების მოწესრიგება.

ინტერიერი

მოხატულობა შესრულებულია კირის ნაღესობაზე ფუნჯით გადასმულ თხელ გრუნტზე. ფერწერული ფენის საკმაო ნაწილი სველ გრუნტზეა დატანილი და შემდგომ არის მშრალი ტექნიკით ტემპერით დამუშავებული (მოხატულობაში სწორედ ტემპერით შესრულებული ნაწილებია ბევრგან ჩამოცვენილი და მხოლოდ ქვედა ნახატი ჩანს).

ინტერიერის სახვადასხვა მონაკვეთებში შეიმჩნევა როგორც ნაღესობის, ასევე გრუნტისა და ფერწერული ფენის სხვადასხვა სახისა და სირთულის დაზიანებები, რომელთა მიმართ განსახორციელებელი ჩარევების განსაზღვრა მოხატულობის შემდგომ კვლევას საჭიროებს.



ნაღესობის დაზიანება:

ნაღესობა ალაგ-ალაგ მოცილებულია საფუძველს. ამ ტიპის დაზიანება შეინიშნება: კამარებში: ძირითადად - წყლის ჩაუნვის ადგილებში და ბზარებთან.

სამხრეთ კედელზე (წმ. გიორგის სცენები) - განსაკუთრებით ქვების შეერთების ადგილებში. აშკარაა, რომ ეს დაზიანება რესტავრაციამდეც შეიმჩნეოდა - სწორედ ამ ადგილებში არის გაკეთებული ქიმები; თუმცა, შეიძლება ვივარაუდოთ, რომ დაზიანების პროცესი გრძელდება - ზოგ ადგილას ქიმი კედელსაა მოცილებული, გაირჩევა ახლად ამოტეხილი ადგილებიც.

გარდა ამ ძირითადი დაზიანებებისა, ბევრგან გვხვდება (განსაკუთრებით კამარაზე) ნაღესობის მცირე ამოტეხილი ადგილები.



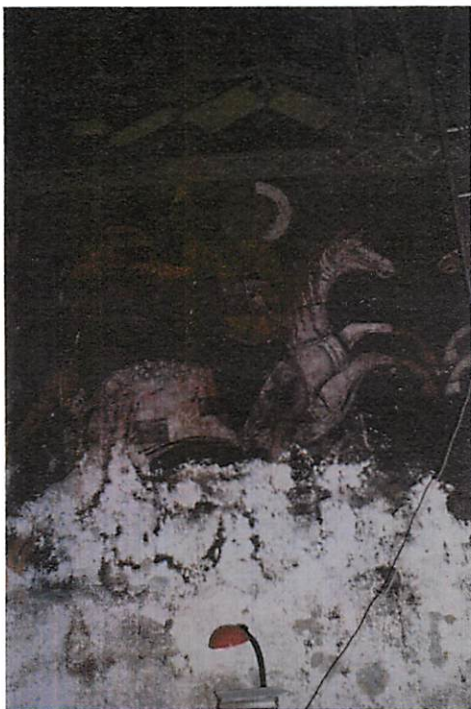
გრუნტის დაზიანება:

ზოგ ადგილას გრუნტი მთლიანად ჩამოცვენილია – მაგ., ჩრდილოეთი კედლის ქვედა ნაწილში, იქ, სადაც წმ. მხედრები გამოსახული.

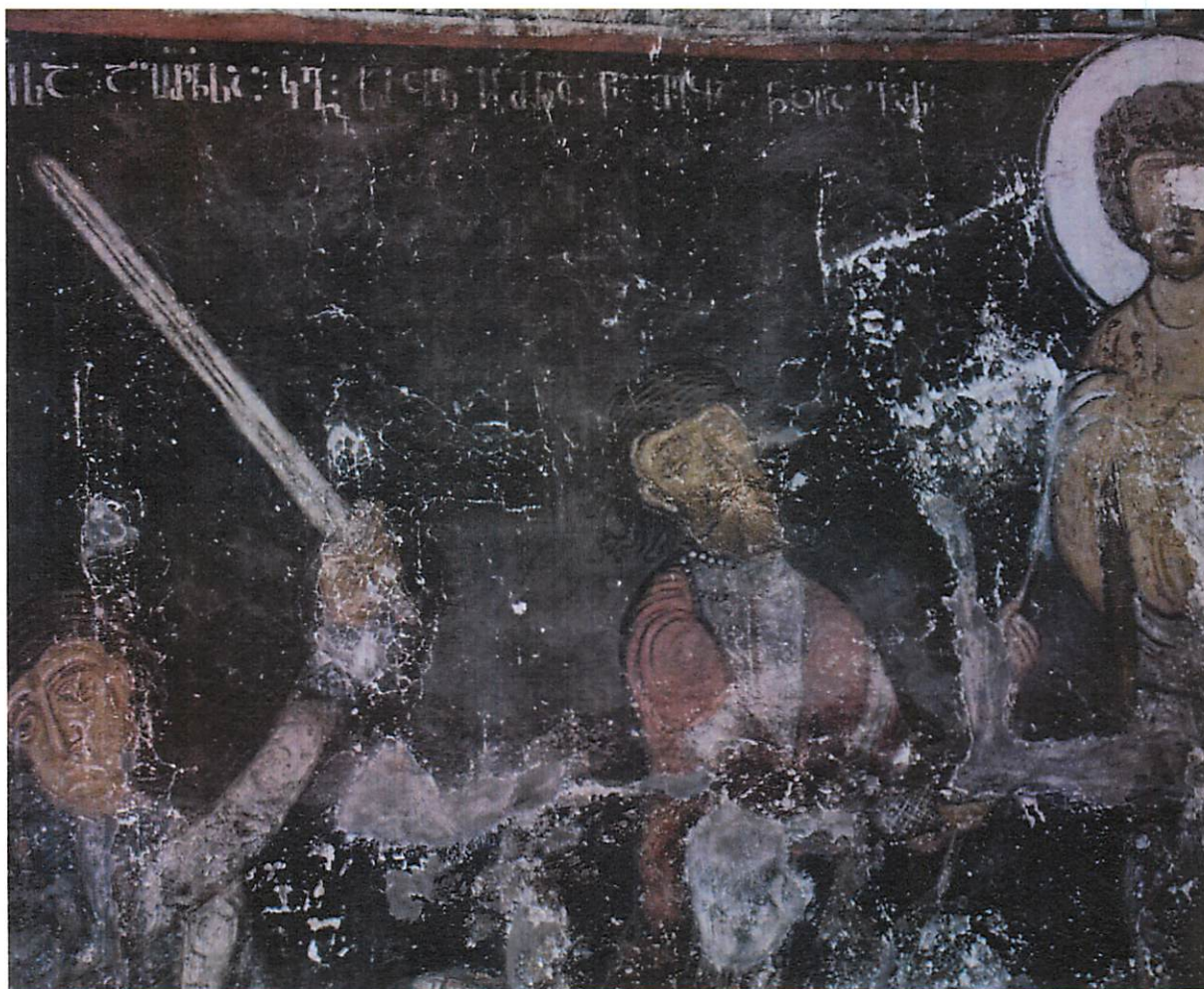
ბევრგან სადაც გრუნტი ჯერ კიდევ დარჩენილია ნაღესობაზე, იგი ძლიერ არის ნაღესობას მოცილებული და ცვივა - ასეთი დაზიანება ჩრდილოეთ კედელს იატაკიდან 170-220სმ სიმაღლემდე გასდევს ზოლად.

სამხრეთ კედელზე (წმ. გიორგი კირის ორმოში, წმ. გიორგის ფოცხვით ხვეტა და თავის კვეთა) გრუნტის ჩამოშლა მხოლოდ რამდენიმე ადგილზე გაირჩევა (მაგ. წმ. გიორგის სახეზე, სხეულზე, ფონზე). აღსანიშნავია, რომ კედლის ქვედა ნაწილზე - იატაკიდან 2,5 მ-ის სიმაღლემდე (ანუ ჩრდილოეთი კედლის გრუნტის დაზიანების მოპირდაპირე მონაკვეთზე) მოხატულობის გრუნტი მყარია.

დასავლეთ კედელზე ჩამოშლილი გრუნტი ალაგ-ალაგ გაირჩევა (მარცხენა ჯალათი, ფონი, დასავლეთი კედლის სამხრეთი კუთხე), თუმცა მდგომარეობა ჩრდილოეთ და სამხრეთ კედლებთან შედარებით უკეთესია.



ბზარები: მხატვრობაზე წერილი ბზარები გაირჩევა სამხრეთ, დასავლეთ და ჩრდილოეთ კედლებზე. ბზარები სავარაუდოდ მხოლოდ გრუნტზეა განვითარებული, რაც სამომავლოდ გრუნტის კედლიდან მოცილებას და ჩამოშლას გამოიწვევს.



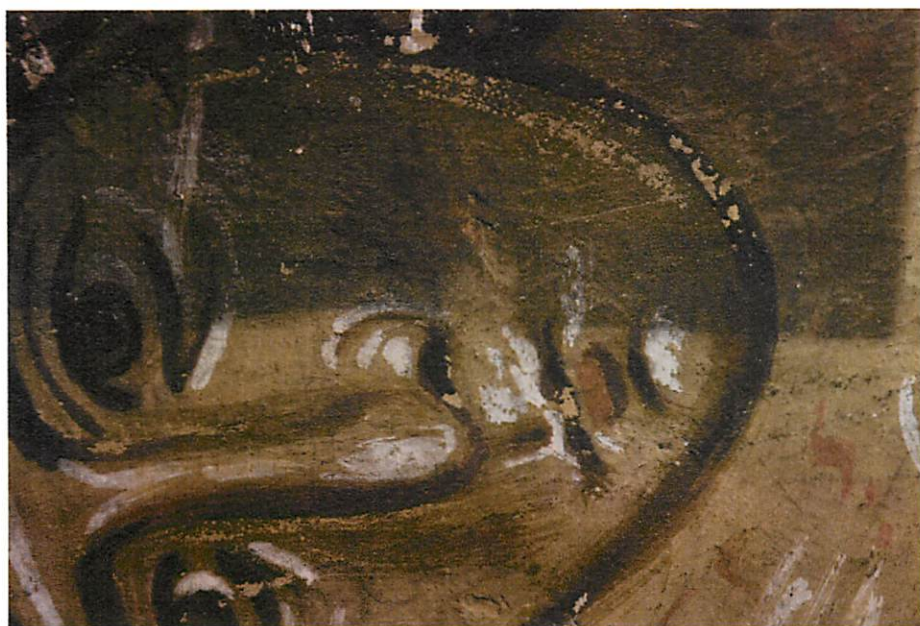
ფერწერული ფენის დაზიანება:

მთელ სივრცეში შეიმჩნევა ფერწერული ფენის აქერცლვა. ამ ტიპის დაზიანება განსაკუთრებით თვალსაჩინოა კამარის თითქმის ყველა სცენაზე, აგრეთვე - ზოგ ადგილას კედლებზეც, განსაკუთრებით ჩრდილოეთით და სამხრეთით (ჩრდ. კედელი - წმ. გიორგის სახე, წმ. თევდორეს სახე, სამოსი, ცხენის ფაფარი. სამხ. კედელი წმ. გიორგის სახე, ტანი, ჯალათის სახე დას ხვ.)



კედლები დაფარულია ჭუჭყით, ჭვარტლითა და მტვრით, კაპიტელზე ჩანს ჩიტის ბუდის ნარჩენი და მის ქვემოთ პილასტრზე ესკრიმენტები, ზოგ ადგილას შეიმჩნევა მექანიკური დაზიანებებიც – უხეში საგნის ჩამოსმით გამოწვეული ნაკაწრები.

რესტავრაციის დროს დატოვებულია გაუწმენდავი ადგილები - კვლევა გვიჩვენებს იმას, საჭიროა თუ არა მათი გაწმენდა და რა დოზით.



მხატვრობის დაზიანების მიზეზები

ვიზუალური დაკვირვებით მხატვრობის დაზიანებათა ძირითადი მიზეზი ნესტია.

როგორც აღინიშნა, ყველაზე მეტად დაზიანებულია ჩრდილოეთი და სამხრეთი კედლების მოხატულობის 1 რეგისტრი და კამარა.

ჩრდილოეთი კედლის მხატვრობის დაზიანების ზოლი ემთხვევა ამჟამად უკვე მონგრეული მინაშენის სიმაღლის კვალს ფასადზე. მინაშენის დანგრევის შემდგომ კედელზე დარჩენილი იყო თაღის ნაწილი, რომლის უკან წყალი ჩადიოდა და ტაძრის კედელს ასველებდა. ამჟამად ეს თაღიც მონგრეულია – გარდა მცირე ფრაგმენტისა. უნდა ვივარაუდოთ, რომ თაღის მონგრევამ სასიკეთო შედეგი გამოიღო, მაგრამ ალბათ შესაძლებელი იყო წყლის ჩადინების პრობლემა სხვაგვარად, მისი დანგრევის გარეშე გადაწყვეტილიყო.

სამხრეთ კედელზე, მხატვრობის დაზიანება ემთხვევა ზუსტად იმ ადგილს, სადაც მინაშენის გადახურვა ტაძრის კედელს ებჯინება. ამ ადგილას ფასადზე გაირჩევა ნესტის ლაქა და ქვის შლა. მინაშენის სახურავიდან ასხლეტილი წვიმის წყალი მუდმივად ასველებს კედელს, ტაძრის სახურავი კედელთან ახლოა და მისი ქანობიდან ჩამოსული თოვლი და ყინული სწორედ მინაშენისა და ტაძრის კედლის შეერთების ადგილას გროვდება. თვეების განმავლობაში ეს ადგილი მუდმივად სველია, ნესტი კი აღწევს დუღაბში და ფიტავს მას, რაც იწვევს ინტერიერის მხატვრობის ნაღესობის მოცილებას სწორედ ამ ადგილას. დამატებით, თავად მინაშენის სახურავიც ატარებს წყალს.

რაც შეეხება კამარის მხატვრობას მისი დაზიანება იმ პერიოდისა უნდა იყოს, როდესაც ტაძარს სახურავი არ ჰქონდა ან როცა დაზიანებული ყავრით იყო გადახურული, ახალი დაზიანებები არ შეიმჩნევა.

საქართველოს კულტურული მემკვიდრეობის

დაცვის ეროვნულ სააგენტოს დირექტორს,

კომისიის თავმჯდომარეს

ნიკოლოზ ვაჩეიშვილს

ივარის (მესტიის მუნიციპალიტეტი) წმ. გიორგის სახელობის ეკლესიის მოხატულობის წინასაპროექტო შეფასების მომსახურების შესყიდვის კონკურსის (განცხადების № 287, გამოცხადების თარიღი 03.02.2012 წ.) საკონკურსო კომისიის ოქმის №2-ის (11.04.2012) თანახმად, ა.ა.ი.პ. კავშირი ძველი საქართველო ვაზუსტებთ ჩასატარებელი სამუშაოების მეთოდოლოგიას.

ა.ა.ი.პ. კავშირი ძველი საქართველოს ხელმძღვანელი

დავით გაგოშიძე



Handwritten signature of Davit Gagozidze

26.04.2012

შეგთქმის №	305
" 27 " 04	2012
სსიპ - საქართველოს კულტურული მემკვიდრეობის დაცვის ეროვნული სააგენტო	

წინასაპროექტო სამუშაოების წარმართვის მეთოდოლოგია და სხვადასხვა დარგის სპეციალისტებისაგან შემდგარი სამუშაო ჯგუფის შემადგენლობა.

წინასაპროექტო სამუშაოების მეთოდოლოგია განისაზღვრა ამ პროექტთან დაკავშირებით ჩვენს მიერ სავანეთში მოწყობილი მცირეხნიანი ექსპედიციის დროს შესწავლილი და ჩამოთვლილი დაზიანებებისა და მათი გამომწვევი მიზეზების საფუძველზე.

დოკუმენტაციიდან გამომდინარე ვთვლით, რომ წინასაკონსერვაციო შეფასებაში აუცილებელია მონაწილეობა მიიღონ სპეციალისტებმა:

მხატვარ-რესტავრატორი;

ხელოვნებადმცოდნე;

არქიტექტორ-რესტავრატორი;

კონსტრუქტორი;

ბიოლოგი;

გეოლოგ-მინერალოგი, ქიმიკოსი.

წინასაპროექტო შეფასებითი სამუშაოები:

დაზიანებების ახლოდან შესასწავლად დაიდგმება ხარაჩო.

1. დაზიანებული და დაუზიანებელი მოხატულობის საერთო ფართობის განსაზღვრა;
2. დაზიანებათა იდენტიფიკაცია;
3. დაზიანებათა გამომწვევი მიზეზების დადგენა:

ბათქაშის და ძირითადი საშენი მასალის შესწავლა, ანალიზები

მოხდება ბათქაშის მინერალოგიური დახასიათება რენდგენოგრაფიული ანალიზის თანხლებით.

გაკეთდება დაზიანებული და დაუზიანებელი ბათქაშის ნიმუშების ერთმანეთთან შედარება. შევისწავლით ბათქაშის დაშლის პროცესს.

მინერალოგიური ანალიზი რენდგენოგრაფიული ანალიზის საფუძველზე საშუალებას მოგვცემს დავადგინოთ მიდის თუ არა ბათქაშის დესტრუქცია-დეგრადაციის პროცესი.

მოხდება საშენი მასალის (შირიშის) შემოწმება პეტროლოგიურ-მინერალოგიური ანალიზით:

ნიმუშების აღება და ანალიზი მოხდება შენობის გარეთ და შიგნით, ნესტიან და არანესტიან კედლებზე.

ძველი ბათქაშის გრანულომეტრული ანალიზი:

დადგინდება ბათქაშის შემადგენლობა, შემკვრელისა და შემავსებლის თანაფარდობა, ბათქაშის სიმტკიცე. ბათქაშის სტრუქტურის შესწავლა მოგვცემს საშუალებას გავანალიზოთ ბათქაშის მდგრადობა.

ძველი ბათქაშის გრანულომეტრული ანალიზის საფუძველზე დადგინდება საკონსერვაციოდ გამოსაყენებელი ბათქაშის შემადგენლობა და შემკვრელ-შემავსებლის თანაფარდობა.

ტენიანობა, მიკრობიოლოგიური ანალიზები

გაირკვევა ეკლესიის კედლებში ტენის შემცველობის პროცენტული რაოდენობა და მისი ზეგავლენა მოხატულობაზე. ბათქაშისა და ძირითადი საშენი მასალის ტენიანობა შემოწმდება ეკლესიის გარე და შიდა პერიმეტრებზე, მინაშენებში.

მიუხედავად იმისა, რომ ჩრდილოეთის კედლის ქვედა ნაწილში ამჟამად სინესტე არ ფიქსირდება, მაგრამ რადგანაც იგი წლების განმავლობაში სველდებოდა, არაა გამორიცხული მოხატულობაზე ბიოლოგიური დაზიანებები არსებობდეს. ამიტომ ჩატარდება ვიზუალური დაკვირვება მთელს მხატვრობაზე და საეჭვო ადგილებიდან, კვლევისათვის, აღებულ იქნება ნიმუშები მიკრობიოლოგიური ანალიზების ჩასატარებლად. ექსპედიციის განმავლობაში ინტერიერში შემოწმდება ფარდობითი ტენიანობის ცვალებადობა. საკონკურსოდ წარდგენილ დოკუმენტაციაში ავლნიშნეთ და გიდე ვიმეორებთ, რომ რადგანაც ფარდობითი ტენიანობის დიდი ცვალებადობა მიკრობიოლოგიური დაზიანებებისთვის სასათბურე პირობებს ქმნის, ხოლო შენობის ტენიანობის სრული სურათის დასაზიანებლად სასურველია სეზონური, სისტემატიური დაკვირვება, აუცილებლად მიგვაჩნია ფარდობითი ტენიანობის სეზონების მიხედვით დაკვირვების საწარმოებლად ეკლესიაში დაიდგას თერმოჰიგროგრაფი.

მიკრობიოლოგიური ორგანიზმების აღმოჩენის შემთხვევაში დადგინდება აზიანებს თუ არა იგი მხატვრობას და ამის მიხედვით გაკეთდება რეკომენდაციები მისი მკურნალობის შესახებ.

წინასაკონსერვაციო შეფასებითი სამუშაოების მსვლელობის დროს (საჭიროების შემთხვევაში) გაკეთდება XRD ანალიზი და ჩატარდება კვლევა გამომარილებაზე.

4. საარქივო მასალები:

საარქივო ფოტომასალებთან შედარების მეშვეობით დადგინდება განსხვავება ეკლესიის მოხატულობის ძველსა და ახალ მდგომარეობას შორის (ბათქაშის დანაკარგები, საღებავის

ფენის დაზიანება და დანაკარგი, ადრეული საკონსერვაციო ჩარევების დაზიანება და დანაკარგი და ა.შ). განსხვავებების აღმოჩენის შემთხვევაში შევისწავლით მიზეზებს და დავსახავთ დაზიანებების აღმოფხვრის გზებს.

არქივში მოინახება ან ახლიდან გაკეთდება მოხატულობის გრაფიკული სქემები, რათა ამ სქემებზე განისაზღვროს სხვადასხვა, იდენტიფიცირებული, დაზიანებების ზუსტი ადგილმდებარეობა.

არქივში დაცულ მასალებზე დაყრდნობით მოხდება წინარე ჩარევების შესწავლა და მათი ზეგავლენის დადგენა დღევანდელ მდგომარეობაზე:

1988 წელს საკონსერვაციო სამუშაოების შესახებ ჩვენთვის ძირითადად ყველაფერია ცნობილი. უფრო ადრეულ ჩარევებზე მოძიებულ და შესწავლილ იქნება საარქივო მასალები. მოხატულობაზე ჩარევების უარყოფითი გავლენის აღმოჩენის შემთხვევაში, დაისახება პრობლემების გადაჭრის გზები.

ხელოვნების ისტორიკოსთან ერთად გავაანალიზებთ ადრეული კონსერვაციის დროს დატოვებულ გაუწმენდავ ადგილებსა და გაკეთებულ ტონირებას და ამის შემდეგ გავწევთ რეკომენდაციებს მათი დატოვება არ დატოვების შესახებ. ასევე გაკეთდება დასკვნა ადრეული ქიმებისა და ბათქაშის შევსებების სიმტკიცესა და ვიზუალურ მხარეზე.

5. გაკეთდება დაზიანებათა ჩამონათვალი სამუშაოთა თანამიმდევრობის მიხედვით.

6. განისაზღვრება ჩასატარებელი საკონსერვაციო სამუშაოების მოცულობები:

საკონსერვაციო სამუშაოების მოცულობები დაითვლება ცალ-ცალკე. მაგ.: დაითვლება რამდენი დმ²-ი საღებავის ფენაა დაზიანებული, რა ფართობზეა ბაქაში გასამაგრებელი, რა მოცულობის ინექტირებაა გასაკეთებელი და ა.შ.

არქიტექტურა-კონსტრუქცია

ძველს არ გააჩნია არანაირი სარინკლი. მიუხედავად იმისა (ჩვენი იქ ყოფნის დროს საკმაოდ დიდი თოვლი იყო ნაგებობის გარშემო) არც ფასადებზე და არც ინტერიერში სინესტის კვალი არ შეიმჩნეოდა. ეკლესიაში მოღვაწე სასულიერო პირებისა და მრევლის თქმით, ძლიერი წვიმების დროსაც კი ეკლესიის კედლებზე არ შეიმჩნევა სინესტე.

მეთოდოლოგიურად პირველ ეტაპზე აუცილებელია დეტალურად მოხდეს ძველის არქიტექტურული და კონსტრუქციული შესწავლა.

გაკეთდეს სრული ფოტოფიქსაცია.

შეძლებისდაგვარად გაკეთდეს შურფები (შეძლებისდაგვარად იმიტომ, რომ ეკლესია კედელზე უნდა იყოს აგებული).

წინასაპროექტოდ აუცილებელია დამატებით, ძირფესვიანად შეეხსნა ავტომატურად ბზარები, გამოქარული ადგილები.

უნდა მოხსნას ცემენტის ნაღესობები და გამოკვლეულ იქნეს ამ ნაღესობის უკან არსებული სიტუაცია.

დეტალურად შესასწავლია არსებული კარნიზები და გადახურვა.

მაქსიმალურადაა მოსაძიებელი ძველი არქიტექტურული ფოტოები და ნახაზები და დღეს არსებულ მდგომარეობასთანაა შესადარებელი: ბზარების მდგომარეობა, კარნიზების მდგომარეობა, შირიმის მდგომარეობა და ა.შ.

ყოველივე ამის შემდეგ უნდა შედგეს არქიტექტურული და საინჟინრო-კონსტრუქციული დასკვნა. (თუ საჭიროა შურფებზე დაყრდნობით გეოლოგიურიც).

მხოლოდ ამის შემდეგ შეიძლება მეორე ეტაპზე, ანუ საპროექტო სამუშაოებზე გადასვლა

საპროექტო სამუშაოები კი შეიცავს ნაგებობის სრულფასოვანი არქიტექტურულ-არქეოლოგიური ანაზომს, რომლის მიხედვითაც უნდა დამუშავდეს სათანადო არქიტექტურული, კონსტრუქციული მუშა ნახაზები და ეკლესიის რეაბილიტაციის სრულფასოვანი პროექტი.

7. ზემოთ ჩამოთვლილის საფუძველზე, ინტერდისციპლინარული ჯგუფის რეკომენდაციებზე დაყრდნობით, განისაზღვრება საკონსერვაციო სამუშაოების წარმოების მეთოდოლოგია, ჩატარდება ტესტირება, გაკეთდება რეკომენდაციები დაზიანებათა აღმოსაფხვრელად.

ანალიზებისა და ტესტირების საფუძველზე შეირჩევა ავთენტურ მასალასთან თავსებადი და თანამედროვე საერთაშორისო საკონსერვაციო გამოცდილების შესაბამისი საკონსერვაციო მასალები.

8. გაკეთდება სამუშაოებისა და დაზიანებათა სრული ფოტოდოკუმენტაცია.

9. განისაზღვრება ჩასატარებელი საკონსერვაციო სამუშაოების ხარჯთაღრიცხვა.



მხატვარ-რესტავრატორი

დავით გაგოშიძე

[Handwritten signature] 4