

ხელწერილი
ინტერესთა კონფლიქტის არარსებობის შესახებ

ქ. თბილისი

20 აპრილი, 2012 წელი

საკონკურსო კომისიის და მისი აპარატის წევრები ვადასტურებთ, რომ ბრეთის (ქარელის მუნიციპალიტეტი) წმინდა გიორგის სახ. ეკლესიის საპროექტო-სახარჯთაღრიცხვო დოკუმენტაციის შედგენის მომსახურების შესყიდვის მიზნით 2012 წლის 19 მარტს გამოცხადებულ N369 კონკურსზე, ჩვენი მონაწილეობა არ ეწინააღმდეგება „სახელმწიფო შესყიდვების შესახებ“ საქართველოს კანონის მე-8 მუხლის მოთხოვნებს და შესყიდვაში მონაწილეობით ინტერესთა კონფლიქტში არ ვიმყოფებით.

კომისიის თავმჯდომარე

/ნიკოლოზ ვაჩეიშვილი/

კომისიის წევრი

/პაატა გაფრინდაშვილი/

კომისიის წევრი

/ნიკოლოზ ანთიძე/

კომისიის წევრი

გ. ნაკაშიძე

/გიორგი ნაკაშიძე/

კომისიის წევრი

/გიგლა ჭანუყვაძე/

კომისიის წევრი

ნ. ნოზაძე

/ნინო ნოზაძე/

კომისიის წევრი

/გიორგი მისრიაშვილი/

კომისიის აპარატის წევრი

/გუგა გოგავა/

სსიპ „საქართველოს კულტურული მემკვიდრეობის დაცვის ეროვნული სააგენტო“

ბრეთის (ქარელის მუნიციპალიტეტი) წმინდა გიორგის სახ. ეკლესიის საპროექტო-სახარჯთაღრიცხვო დოკუმენტაციის შედგენის მომსახურების შესყიდვის კონკურსის

საკონკურსო კომისიის სხდომის

ოქმი #2

ქ. თბილისი

11.05.2012 წ.

სხდომას ესწრებოდნენ:

ნიკოლოზ ვაჩიშვილი - საკონკურსო კომისიის თავმჯდომარე - გენერალური დირექტორი;
პაატა გაფრინდაშვილი - საკონკურსო კომისიის წევრი - ნებართვებისა და მიმდინარე პროექტების კოორდინაციის სამსახურის მთ.მენეჯერი;
ნიკოლოზ ანთიმე - საკონკურსო კომისიის წევრი - იურიდიული სამსახურის მენეჯერი;
გიორგი ნაკაშიძე - საკონკურსო კომისიის წევრი - ადმინისტრაციული სამსახურის მთ.მენეჯერი;
გიგლა ჭანუყვაძე - საკონკურსო კომისიის წევრი - ნებართვებისა და მიმდინარე პროექტების კოორდინაციის სამსახურის მთ.კოორდინატორი;
ნინო ნოზაძე - საკონკურსო კომისიის წევრი - ნებართვებისა და მიმდინარე პროექტების კოორდინაციის სამსახურის უფ.კოორდინატორი;
გიორგი მისრიაშვილი - საკონკურსო კომისიის წევრი - ნებართვებისა და მიმდინარე პროექტების კოორდინაციის სამსახურის უფ.კოორდინატორი;
გუგა გოგაძე - საკონკურსო კომისიის აპარატის წევრი - ადმინისტრაციული სამსახურის მთ.კოორდინატორი.

დღის წესრიგი:

სსიპ „საქართველოს კულტურული მემკვიდრეობის დაცვის ეროვნული სააგენტო“-ს მიერ ბრეთის (ქარელის მუნიციპალიტეტი) წმინდა გიორგის სახ. ეკლესიის საპროექტო-სახარჯთაღრიცხვო დოკუმენტაციის შედგენის მომსახურების შესყიდვის მიზნით საქართველოს სახელმწიფო შესყიდვების სააგენტოს ვებგვერდზე 2012 წლის 19 მარტს გამოცხადებული N369 კონკურსის შედეგების განხილვა

კომისიამ მოისმინა:

ბრეთის (ქარელის მუნიციპალიტეტი) წმინდა გიორგის სახ. ეკლესიის საპროექტო-სახარჯთაღრიცხვო დოკუმენტაციის შედგენის მომსახურების შესყიდვის მიზნით გამოცხადებული კონკურსის შედეგების განხილვა

აღინიშნა, რომ საკონკურსო წინადადების მიღების დასრულებამდე ორი კონკურსანტის მიერ იქნა წარმოდგენილი საკონკურსო წინადადება:

- შპს „არქიტექტურა კონსტრუქციები - აკო“ - ღირებულებით 10 000 ლარი.
- შპს „კარაბანი“ - ღირებულებით - 9 999 ლარი.

კომისიამ განიხილა კონკურსანტების მიერ წარმოდგენილი საკონკურსო წინადადებები,

შპს „არქიტექტურა კონსტრუქციები - აკო“-ს მიერ წარმოდგენილი დოკუმენტაციის განხილვის დროს აღმოჩნდა, რომ ქვეთავ "საპროექტო-სარეაბილიტაციო სამუშაოების მეთოდოლოგია და რეკომენდაციები"-ში რეაბილიტაციისათვის ჩასატარებელ საჭირო ღონისძიებების მეცხრე პუნქტში კონკურსანტს გადაწყვეტილი აქვს გამოქარული კედლების კირხსნარით შებათქაშება (ამასვე ეთანხმება კონსტრუქტორიც), რაც დაუსაბუთებელია, აღნიშნულიდან გამომდინარე წარმოდგენილი დოკუმენტაცია ჩაითვალა არა დამაკმაყოფილებლად

საკონკურსო კომისიამ კენჭი უყარა აღნიშნულ საკითხს. კომისიის სხდომაზე დამსწრე ყველა წევრი მომხრეა არა დამაკმაყოფილებლად ჩაითვალოს კონკურსანტის - შპს „არქიტექტურა კონსტრუქციები - აკო“-ს მიერ წარმოდგენილი საკონკურსო წინადადება.

შპს „კარაბანი“-ს მიერ წარმოდგენილი დოკუმენტაციის განხილვის დროს აღმოჩნდა, რომ სავალდებულოდ წარმოსადგენი დოკუმენტები შედგება კონკურსის პირობებით გათვალისწინებული რამდენიმე ქვეთავისაგან.

ძეგლის დაზიანებებისა და არსებული მდგომარეობის შეფასების ნაწილი წარმოდგენილია საკმარისად ვრცლად და შეიცავს ყველა საჭირო ცნობას ეკლესიის მდგომარეობისა და დაზიანების გამომწვევი მიზეზების შესახებ.

დოკუმენტში ასევე წარმოდგენილია: შენობის კონსტრუქციული და ტექნიკური მდგომარეობის შეფასება; სახელოვნებადმცოდნეო მიმოხილვა; გრაფიკული (ანაზომი) და არსებული მდგომარეობის ამსახველი ფოტომასალა.

კონკურსანტის მიერ მკაფიოდაა განსაზღვრული სამომავლოდ ჩასატარებელი კვლევითი სამუშაოების მეთოდოლოგია და რეაბილიტაციისა და შენობის გაჯანსაღებისთვის აუცილებელი ღონისძიებები.

მოცემული საკონკურსო წინადადება წარმოდგენილია სრულყოფილად.

საკონკურსო კომისიამ კენჭი უყარა აღნიშნულ საკითხს. კომისიის სხდომაზე დამსწრე ყველა წევრი მომხრეა მიღებულად ჩაითვალოს კონკურსანტის - შპს „კარაბანი“-ს მიერ წარმოდგენილი საკონკურსო წინადადება.

კომისიამ დაადგინა:

1. კონკურსანტის - შპს „არაბანი“-ს მიერ წარმოდგენილი ტექნიკური დოკუმენტაცია სრულად შეესაბამება საკონკურსო განცხადებისა და საკონკურსო დოკუმენტაციით გათვალისწინებულ მოთხოვნებს;
2. ბრეთის (ქარელის მუნიციპალიტეტი) წმინდა გიორგის სახ. ეკლესიის საპროექტო-სახარჯთაღრიცხვო დოკუმენტაციის შედგენის მომსახურების შესყიდვის კონკურსზე გამარჯვებულად გამოვლინდეს შპს „კარაბანი“.
3. ეთხოვოს შპს „კარაბანი“-ს საკონკურსო განცხადების 12 მუხლის შესაბამისად წარმოადგინოს ხელშეკრულების უზრუნველყოფის საბანკო გარანტია, ხელშეკრულების საერთო ღირებულების 5%-ის ოდენობით, რომლის მოქმედების ვადები 60 კალენდარული დღით უნდა აღემატებოდეს ხელშეკრულებით გათვალისწინებული ობიექტის მიწოდების ვადას;
3. დაევალოს საკონკურსო კომისიის აპარატს მოახდინოს აღნიშნული საკონკურსო კომისიის სხდომის ოქმის გაგზავნა სახელმწიფო შესყიდვების სააგენტოს ოფიციალურ ვებგვერდზე (www.procurement.gov.ge) გამოქვეყნების მიზნით რათა კონკურსს მიანიჭოს სტატუსი - „გამარჯვებული გამოვლენილი“;
4. ბრეთის (ქარელის მუნიციპალიტეტი) წმინდა გიორგის სახ. ეკლესიის საპროექტო-სახარჯთაღრიცხვო დოკუმენტაციის შედგენის შესყიდვის მიზნით გამოცხადებული კონკურსის საკონკურსო დოკუმენტაციის მე-11 მუხლის შესაბამისად, არაუგვიანეს 5 (ხუთი) სამუშაო დღის ვადაში გამარჯვებულ კონკურსანტთან გაფორმდეს „სახელმწიფო შესყიდვის შესახებ“ ხელშეკრულება;
5. აღნიშნული გადაწყვეტილების შესახებ ეცნობოს მონაწილე კონკურსანტებს.

კომისიის თავმჯდომარე

/ნიკოლოზ ვაჩიშვილი/

კომისიის წევრი

/პაატა გაფრინდაშვილი/

კომისიის წევრი



/ნიკოლოზ ანთიძე/

კომისიის წევრი

ვ. ნაკაშიძე

/გიორგი ნაკაშიძე/

კომისიის წევრი



/გიულა ჭანუყვაძე/

კომისიის წევრი

ნ. ნოზაძე

/ნინო ნოზაძე/

კომისიის წევრი



/გიორგი მისრიაშვილი/

კომისიის აპარატის წევრი



/გუგა გოგაძე/



№ 10/08/2/487

„11“ 05 2012წ.

შპს „კარაზანი“-ს დირექტორს
ლევან კეკელიძეს

მის: ქ.თბილისი, სოფ. დილომი

ბატონო ლევან,

გაცნობებთ, რომ ბრეთის (ქარელის მუნიციპალიტეტი) წმინდა გიორგის სახ. ეკლესიის საპროექტო-სახარჯთაღრიცხვო დოკუმენტაციის შედგენის მომსახურების შესყიდვის კონკურსზე (განცხადების N369, გამოცხადების თარიღი 19.03.2012წ.) გამოვლინდით გამარჯვებულად.

გთხოვთ, წარმოადგინოთ ხელშეკრულების უზრუნველყოფის საბანკო გარანტია ხელშეკრულების საერთო ღირებულების 9 999 ლარის 5%-ის ოდენობით, რომლის მოქმედების ვადა 60 კალენდარული დღით უნდა აღემატებოდეს ხელშეკრულებით გათვალისწინებული ობიექტის მიწოდების ვადას და მოზრძანდეთ სსიპ „საქართველოს კულტურული მემკვიდრეობის დაცვის ეროვნული სააგენტო“-ში არაუგვიანეს 5 (ხუთი) სამუშაო დღის ვადაში „სახელმწიფო შესყიდვის შესახებ“ ხელშეკრულების გასაფორმებლად მისამართზე: ქ.თბილისი, ათონელის #27 (სანაპიროს მხრიდან).

პატივისცემით,

სააგენტოს
გენერალური დირექტორი,
კომისიის თავმჯდომარე

ნიკოლოზ ვაჩვიშვილი



საქართველოს კულტურული მემკვიდრეობის დაცვის ეროვნული სააგენტო
Georgian National Agency for Cultural Heritage Preservation

№ 10/08/2/486

„11“ 05 2012წ.

შპს „არქიტექტურა, კონსტრუქციები-აკო“-ს დირექტორს
თეიმურაზ ჯაფარიძეს

მის: ქ.თბილისი, ს. ჩიქონანის ქ. N20 ბ. 4

ბატონო თეიმურაზ,

გაცნობებთ, რომ ბრეთის (ქარელის მუნიციპალიტეტი) წმინდა გიორგის სახ. ეკლესიის საპროექტო-სახარჯთაღრიცხვო დოკუმენტაციის შედგენის მომსახურების შესყიდვის კონკურზე (განცხადების N369, გამოცხადების თარიღი 19.03.2012წ.) გამარჯვებულად გამოვლინდა შპს „კარაბანი“.

პატივისცემით,

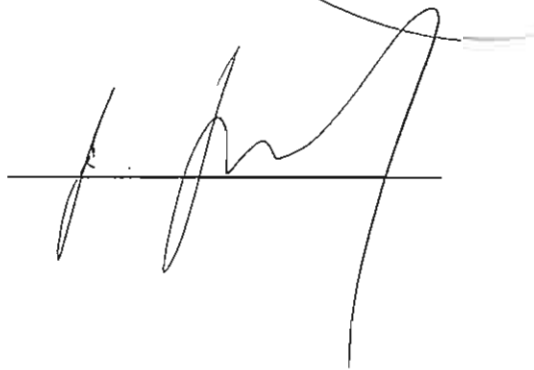
სააგენტოს
გენერალური დირექტორი,
კომისიის თავმჯდომარე

ნიკოლოზ ვაჩვიშვილი

სსიპ „საქართველოს კულტურული მემკვიდრეობის დაცვის ეროვნული სააგენტო“-ს მიერ
 ბრეთი წმინდა გიორგის სახ. ეკლესიის საპროექტო-სახარჯთაღრიცხვო დოკუმენტაციის
 შედგენის მომსახურების შესყიდვაზე 2012 წლის 3 მარტს გამოცხადებულ კონკურსზე
 (საკონკურსო განცხადების #369) წარმოდგენილი საკონკურსო წინადადებების
 რ ე გ ი ს ტ რ ა ც ი ა

#	კონკურსანტის დასახელება	დოკუმენტაციის წარდგენის თარიღი და დრო	ხელმოწერა
1	ქსპედიციის განყოფილება - ა.ს.ო.	20.04.2012 16:00	ა. კობახიძე გ. ჯანაშია
2	ქსპედიციის განყოფილება - ა.ს.ო.	20.04.2012 16:30	როვან ვიქტორია მოწვევა
3			
4			
5			
6			
7			
8			
9			
10			

საკონკურსო აპარატის წევრი
 გ.გოგამე





საგადახდო დავალება
Payment Order

N 12

გადამხდელი/Payer შპს 'არქიტექტურა კონსტრუქციები - აკო', 205040356

თარიღი/Date 19/04/2012

გადამხდელის ანგარიში/Payer's Account GE47VT660000005903605

გადამხდელის ბანკი/Payer's Bank ქ.თბილისი, სს "ვითიბი ბანკი ჯორჯია"

ბანკის კოდი/Bank Code UGEBGE22

ინფორმაცია პირზე, რომლის მაგივრადც სრულდება გადახდა
Information about the person on behalf of which the payment is carried out

დასახელება/Denomination შპს 'არქიტექტურა კონსტრუქციები - აკო'

საიდენტიფიკაციო კოდი/Identification Code 205040356

მიმღები/Receiver სსიპ სახ. შესყიდვების სააგენტო ს/კ 204428510

მიმღების ანგარიში/სახაზინო კოდი
Beneficiary's Account/Treasury Code GE52BR0000010591718543

მიმღების ბანკი/ხაზინა ქ.თბილისი, სს ბანკი "რესპუბლიკა"
Beneficiary's Bank/Treasury

ბანკის კოდი/Bank Code REPLGE22

გადახდის დანიშნულება
Payment Purpose საკონკურსო განაცხადების საფასური

რამაჩობითი ინფორმაცია/Additional Information
განაცხადი 369

ხელმოწერები/Signatures



თანხა
Amount

50.00 / GEL

თანხა სიტყვიერად/Amount in words

ორმოცდაათი ლარი 00 თეთრი
Fifty Lari 00 Tetri

ბანკის აღნიშვნები
Bank Signs

ბანკში შემოსვლის თარიღი/Delivery
Date into the Bank

19/04/2012

გატარების თარიღი/Transaction Date

19/04/2012

ხელმოწერა/Signature

შტამპის ადგილი
Place for Stamp

122218041

19/04/2012-2:56:44 PM

20.04.12 №

სატენდერო წინადადების საგარანტიო უზრუნველყოფა № BGM0129/200412

ვითვალისწინებთ რა, რომ შპს „არქიტექტურა კონსტრუქციები-აკო“ (ს/კ 205040356) (შემდგომში „პრეტენდენტი“) მზად არის წარმოადგინოს თავისი სატენდერო წინადადება სსიპ საქართველოს კულტურული მემკვიდრეობის დაცვის ეროვნული სააგენტოს (შემდგომში „შემსყიდველი“) მიერ კულტურული მემკვიდრეობის ძეგლების (ბრეთი წმინდა გიორგის სახ. ეკლესიის) საპროექტო-სახარჯთაღრიცხვო დოკუმენტაციის შედგენის მომსახურების შესყიდვაზე გამოცხადებულ ტენდერში მონაწილეობის მისაღებად, ჩვენ სს „ვითიბი ბანკი ჯორჯია“ (შემდგომში „ბანკი“)

ვადასტურებთ, რომ

ვიღებთ ვალდებულებას შემსყიდველის წინაშე, რომლის მიხედვითაც დროულად და სრულად უზრუნველყოფთ შემსყიდველისათვის 100 (ასი) ლარის გადახდას შემდეგ შემთხვევებში:

1. თუ სატენდერო წინადადების გახსნის შემდეგ პრეტენდენტმა უარი განაცხადა ტენდერში მონაწილეობაზე, თავისი სატენდერო წინადადების მოქმედების ვადის დასრულებამდე;
2. თუ პრეტენდენტი გამარჯვების შემთხვევაში უარს განაცხადებს შემსყიდველთან სახელმწიფო შესყიდვის შესახებ ხელშეკრულების დადებაზე;
3. თუ პრეტენდენტი დისკვალიფიცირებულ იქნა შესყიდვის პროცედურების დროს არაკეთილსინდისიერი ქმედების ჩადენის გამო.

გარანტია ძალაში რჩება 2012 წლის 27 ივნისამდე.

ბანკი უზრუნველყოფს საგარანტიო თანხის გადახდას შემსყიდველის წერილობითი მოთხოვნის მიღებისთანავე, შემსყიდველის მხრიდან ყოველგვარი მტკიცებულებების წარმოდგენის გარეშე, იმ პირობით, რომ შემსყიდველის მოთხოვნაში მითითებული იქნება რომელი ზემოთაღნიშნული შემთხვევის (შემთხვევების) დადგომის გამო ეკუთვნის მას ეს თანხა და შემსყიდველის მოთხოვნა საგარანტიო თანხის გადახდაზე წარედგინება ბანკს გარანტიის მოქმედების ვადის დასრულებამდე.

ვლადიმერ რობაქიძე

კორპორატიული დირექტორი



სს „ვითიბი ბანკი ჯორჯია“
საქართველო 0108
თბილისი
გ. ქანტურიის ქ. 14

ტელეფონი:
+(995) 32 2 505-505
+(995) 32 2 242-424
ფაქსი:
+(995) 32 2 933-291

SWIFT: UGEBGE22
E-mail: info@vtb.com.ge

აფიდავიტი

საკონკურსო წინადადების დამოუკიდებლად განსაზღვრის თაობაზე

გამოცხადებულ კონკურსში მონაწილეობის მიღების მიზნით, ვადასტურებ, რომ ჩემს მიერ წარმოდგენილი საკონკურსო წინადადება შემუშავებულია კონკურენტისგან დამოუკიდებლად. ასევე ვადასტურებ, რომ:

* ჩემთვის ცნობილია, რომ საკონკურსო წინადადება დისკვალიფიცირებული იქნება, თუ აღმოჩნდა, რომ აფიდავიტში მაცემული ინფორმაცია არის ყალბი ან/და ცრუ;

* უფლებამოსილი ვარ პრეტენენტის მიერ. ხელი მოვაწერო ამ აფიდავიტს და წარვადგინო ეს საკონკურსო წინადადება;

* ნებისმიერი პირი, რომლის ხელმოწერაც დაფიქსირებულია საკონკურსო წინადადებაზე, შესაბამისად უფლებამოსილია კონკურსანტის მიერ;

* ჩემთვის ცნობილია რომ ტერმინი "კონკურენტი" აფიდავიტის მიზნებიდან გამომდინარე, გულისხმობს ნებისმიერ პირს, რომელიც შესაძლებელია იყოს კონკურსანტი ან/და წარადგინოს საკონკურსო წინადადება ამ კონკურსში;

* მატერიალური გამორჩენის ან უპირატესობის მიღების მიზნით კონკურსანტსა და კონკურენტს შორის არ წარმოებულა კონსულტაცია, კომუნიკაცია, შეთანხმება ან მოლაპარაკება შემდეგ საკითხებთან დაკავშირებით:

- საკონკურსო წინადადების ფასი;
- საკონკურსო წინადადების ფასის გამოთვლის მეთოდი, კოეფიციენტი ან ფორმულა;
- საკონკურსო წინადადების წარდგენა ან წარდგენისგან თავის შეკავება;
- ისეთი საკონკურსო წინადადების განზრახ წარდგენა, რომელიც არ აკმაყოფილებს გამოცხადებულ საკონკურსო პირობებს;
- შესყიდვის ობიექტის ხარისხი, მოცულობა, ტექნიკურიპირობები ან მიწოდების დეტალები, რომელთაც ეხება საკონკურსო წინადადება;

* საკონკურსო წინადადების პირობები კონკურსანტს წინასწარი განზრახვით, პირდაპირ ან არაპირდაპირ, არ გაუმჟღავნებია ან/და არგაუმჟღავნებს კონკურენტს საკონკურსო წინადადების განსაჯაროების მომენტამდე.

გაგვცანი ამ აფიდავიტის შინაარსს და ვადასტურებ წარმოდგენილი ინფორმაციის უტყუარობას.

თანხმობა 



სახელმწიფო შესყიდვების მიზნებისთვის, აფიდავიტი წარმოდგენს საკონკურსო წინადადების დამოუკიდებლად განსაზღვრის თაობაზე წერილობით დოკუმენტს, რომლის ხელმოწერი, კონკურენტის სახელით ადასტურებს დოკუმენტში მითითებული ინფორმაციისა და გარემოებების უტყუარობას და საქართველოს სახელმწიფოებრივ დამოუკიდებელი წესით პასუხს აგებს აღნიშნული ინფორმაციისა და გარემოებების უტყუარობაზე. აფიდავიტით განსაზღვრული პირობების დარღვევა იწვევს სისხლის-სამართლებრივ პასუხისმგებლობას საქართველოს სისხლის სამართლის კოდექსის 195¹ მუხლის შესაბამისად.

269

ბრეტი

მამა პიროსის და წმ გიორგის ეკლესია



წინასაპროექტო საკონსტრუქციო წინადადება

თბილისი 2012



შ.პ.ს. “არქიტექტურა, კონსტრუქციები – აკო”

დირექტორი: თეიმურაზ ჯაფარიძე

იურიდიული მისამართი: ქ.თბილისი ს.ჩიქოვანის ქ.№20 ბ.4

ფაქტიური მისამართი: ქ.თბილისი ს.ჩიქოვანის ქ.№20 ბ.4

საიდენტიფიკაციო კოდი: 205 040 356

ტელეფონი: 599 55 06 11

ელექტრონული მისამართი: temojaparidze@gmail.com

CeS2 ვი-თი-ბი ბანკი ჯეორჯია (ისნის ს/კ) მფო: 220101615

ანგარიშსწორების ანგარიში: № GE47VT6600000005903605

საკონკურსო წინადადების ფასი: 10 000 ლ.

საკონკურსო წინადადების ვადა: 29.02.12 – 01.04.12

ხელშეკრულების უზრუნველყოფის საბანკო გარანტიის ოდენობა 1% - 100ლ.



შ.პ.ს. “არქიტექტურა, კონსტრუქციები – აკო”

1. მრავალფუნქციური შენობა დიდ დილოში.
2. საცხოვრებელი შენობა ბაგებში
3. საოფისე შენობა ტოვსტონოგოვის ქუჩაზე
4. საცხოვრებელი შენობა წინამძღვრიშვილის ქუჩაზე
5. კავკასიის განვითარების ბანკის საოფისე შენობა გულიას მოედანზე
6. მრავალფუნქციური შენობა ქ.წამებულის გამზირზე
7. საოფისე შენობა ლესელიძის ქუჩაზე
8. კულტურული ცენტრი ძველი თბილისი იალტაში
9. საოფისე შენობა
10. ვილა საგურამოში
11. იახტკლუბი თბილისის ზღვაზე
12. მრავალფუნქციური შენობა კრწანისში
13. კოტეჯი საგურამოში
14. კოტეჯები ბაკურიანში
15. მრავალფუნქციური კომპლექსი მეცნიერებათა აკადემიის ტერიტორიაზე
16. მრავალფუნქციური კომპლექსი ქავთარაძის ქუჩაზე
17. სავაჭრო ცენტრი
18. საცხოვრებელი სახლი ფიზკულტურის ქუჩაზე

ყოველ კონკრეტულ შემთხვევაში ამოცანის შინაარსიდან და სირთულიდან გამომდინარე ფირმა ხელშეკრულებით იწვევს სათანადო კვალიფიკაციის მქონე თანამშრომლებს.

შ.პ.ს. “არქიტექტურა, კონსტრუქციები – აკო” –ს დირექტორი:

თ.ჯაფარიძე



სახელი გვარი: გელა ჯაფარიძე

პროფესია: არქიტექტორი, ქალაქმგებმარებელი

დაბადების თარიღი: 1927 წელი, 13 ივნისი

ძირითადი კვალიფიკაცია: მუშაობის სტაჟი 54 წელი

1953-1955 წ.წ. საქსახკეების სამინისტროს საპროექტო, არქიტექტორი;

1955-1963 წ.წ. სპეცსამეცნიერო სარესტავრაციო სახელოსნოები, არქიტექტორ-რესტავრატორი;

1963-1970 წ.წ. საპროექტო ინსტიტუტი „თბილქალაქპროექტი“, პროექტის მთავარი არქიტექტორი;

1970-1975 წ.წ. სპეცსამეცნიერო სარესტავრაციო სახელოსნოები, საპროექტო განყოფილების ხელმძღვანელი;

1975-1982 წ.წ. „თბილქალაქპროექტი“ ქ.თბილისის ისტორიული ნაწილის რეკონსტრუქციის სპეციალური საპროექტო სახელოსნოს უფროსი;

1982 წ.-ან დღემდე ქ.თბილისის სახელმწიფო სამხატვრო აკადემიის არქიტექტურის ფაკულტეტის დოცენტი.

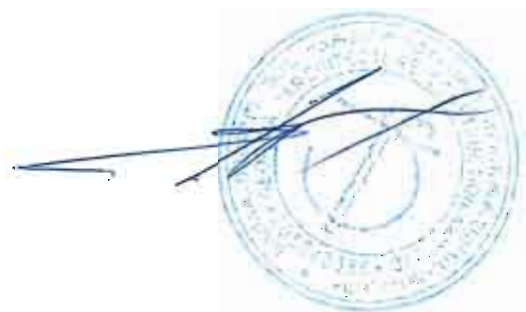
განათლება: უმაღლესი 1952 წელს დაამთავრა თბილისის სახელმწიფო სამხატვრო აკადემია არქიტექტურის სპეციალობით;

- სამუშაო გამოცდილება:
- ტრესტ „ლუდი და ლიმონათი“-ს საცხოვრებელი სახლი;
 - ბზიფის არქიტექტურული კომპლექსი;
 - სურამის ციხე;
 - რკონის არქიტექტურული კომპლექსი;
 - აღავერდის არქიტექტურული კომპლექსი;
 - არქიტექტურული კომპლექსი ივერიის მთაზე;
 - უჯარმის არქიტექტურული კომპლექსი;
 - ნარიყალას ციხე თბილისში;
 - ბიჭვინთის ტაძარი;
 - გონიოს ციხე;
 - მატანის ციხე;
 - კაზრეთის არქიტექტურული კომპლექსი;
 - თემქის II მიკრორაიონის განაშენიანება ქ.თბილისში;
 - მტკვრის სანაპიროს განაშენიანება დიდუბის რაიონში;
 - არქიტექტორების სახლი ქ.თბილისში;
 - დავით აღმაშენებლის ქუჩის რეკონსტრუქცია;
 - ქ.თბილისის განვითარებისა და რეკონსტრუქციის ტექნიკურ-ეკონომიკური დასაბუთება 2000 წლისათვის;
 - ქ.თბილისის განვითარებისა და რეკონსტრუქციის გენერალური გეგმა 1968-2000 წლებისათვის;
 - ქ.თბილისის რკინიგზის ვაგზლის შენობა;
 - ქ.თბილისის რკინიგზის ვაგზლის მოედნის რეკონსტრუქცია;
 - გიორგი III სასახლის რეკონსტრუქცია;



- დარეჯანის სასახლის მიმდებარე განაშენიანების რეკონსტრუქცია;
- მეტეხის პლატოს განაშენიანების რეკონსტრუქცია;
- მეტეხის ქარვასლის რეკონსტრუქცია-ადაპტაცია;
- მეტეხის ქარვასლის რეკონსტრუქცია-ადაპტაცია;
- თბილისის ქარვასლის რეკონსტრუქცია-ადაპტაცია;
- სიონის ტაძრის მიმდებარე განაშენიანების რეკონსტრუქცია;
- დარეჯანის სასახლის რეკონსტრუქცია;
- სამღებროს ქ. № 19 სახლის რეკონსტრუქცია-ადაპტაცია;
- სასტუმრო „მეტეხი“ თბილისში;
- დინამოს სტადიონის კლუბის ინტერიერი;
- კინოთეატრ „აპოლო“-ს რეკონსტრუქცია;
- ტექნიკური ბიბლიოთეკის სამკითხველო დარბაზის ინტერიერი;
- საცხოვრებელი სახლი წითელწყაროს ქუჩაზე
- საცხოვრებელი სახლი ჭავჭავაძის გამზირზე (არსებული კარკასის რეკონსტრუქცია);

ენები: ქართული, რუსული - თავისუფლად.



გაცემულია 03/07/2000წ თბილისის ვაკის შ/ს განყოფილების მიერ დაბადების თარიღი: 03. 21 1954

მისამართი: თბილისი, ვაჟა-ფშაველას გამზ. IV კვ, 25 კორპ. ბინა 51

1971 წ დაამთავრა თბილისის 47 ე საშ სკოლა.

1974-1980 სამხატვრო აკადემიის სტუდენტი

1980 წ დაამთავრა თბილისის სამხატვრო აკადემიის არქიტექტურის ფაკულტეტი, რესტავრაციის განხრით.

შრომითი მოღვაწეობა:

1972-1974წწ მუშაობს სარესტავრაციო-საპროექტო სახელოსნოში, ტექნიკოსად.

1980 წ-დან მუშაობს სარესტავრაციო-სამეცნიერო კვლევით ინსტიტუტში. 2000 წ-დან მუშაობს საქართველოს საპატრიარქოს ხელოვნების, ხუროთმოძღვრების და რესტავრაციის ცენტრში, არქიტექტორ-რესტავრატორად.

წლების განმავლობაში მონაწილეობს მრავალ სამეცნიერო-კვლევით ექსპედიციაში, აწარმოებს აზომვით,საპროექტო, კვლევით და საწარმოო-აღდგენით სამუშაოებს როგორც საქართველოს სხვადასხვა კუთხეში ასევე მის გარეთ (ჩეჩენო-ინგუშეთი, დაღესტანი, აზერბაიჯანი, კვიპროსი)

1988-1989წწ. ძეგლების აზომვა ფიქსაცია ნუსხისათვის (მეორე, მესამე ტომი)

ფონდ “ღია - საქართველოს” გრანტით:

1997-1998წწ კვლევითი და აზომვითი სამუშაოები ქვემო ქართლში (აზომილია და შესწავლილი 200მდე ძეგლი)

2004წ. გამარჯვებული პროექტების(ფილმების) “სამშვილდე” და “ქვათა შეკრების” თანაავტორი

მონაწილეა ა.შ. შ-საელჩოს და მსოფლიო ბანკის მიერ დაფინანსებულ პროექტებში (კვლევები და აღდგენითი სამუშაოები):

ტიმოთესუბანი, ატენის სიონი, გელათის ღვთისმშობლის ტაძრის ნართექსი, ეკვდერით, ყინწვისის სამონასტრო კომპლექსი. დავით გარეჯი ლავრა, თიღვას ტაძარი, ურბნისის საკათედრო ტაძარი, ნიქოზის ღვთაება და სამრეკლო, ნოქალაქევის სასახლე, მარტვილის ტაძარი.

ბოლო წლებში შესრულებული კვლევითი-საპროექტო, საწარმოო-აღდგენითი სამუშაოები:

სამთავისის კომპლექსი, სამშვილდის ნაქალაქარი, წყლულეთის ეკლესია, კაცხის სვეტი, ნავარძეთი, ტბისი, ხვითი, ნიქოზის: ეპისკოპოსის სასახლე, მთ. ანგელოზი, წმ. გიორგი და კვირაცხოველი, კვიპროსისს ღალიის ქართველთა მონასტერი, გელათის წმ. ნინოს ეკლესია, ძველი თბილისის საცხოვრებელი სახლები და სხვა.



მე მერაბ მექვაბიშვილი 1980 წელს დავამთავრე საქართველოს პოლიტექნიკური ინსტიტუტი “სამოქალაქო და სამრეწველო მშენებლობის” სპეციალობით. ჩემი უშუალო ხელმძღვანელობით დამუშავებულია შემდეგი ობიექტების პროექტები:

— მრავალბინიანი საცხოვრებელი სახლი, ქ. თბილისი, მთაწმინდა-კრწანისის რ-ნი, გორგასლის ქ. №10.

— მრავალბინიანი საცხოვრებელი სახლი, ქ. თბილისი, ისანი-სამგორის რ-ნი, წითელწყაროს ქუჩისა და წითელწყაროს I შესახვევის კუთხეში.

— ქ. თბილისში, ვაკე-საბურთალოს რაიონში, ვახუშტის სახელობის ხიდიდან სააკაძის მოედნისაკენ მიმავალ გზაზე მდებარე მრავალსართულიანი საოფისე შენობის პროექტი.

— მრავალბინიანი საცხოვრებელი სახლი, ქ. თბილისი, ვაკე-საბურთალოს რ-ნი, შატბერაშვილის ქ. №74.

— მრავალბინიანი საცხოვრებელი სახლი, ქ. თბილისი, მთაწმინდა-კრწანისის რ-ნი, მაყაშვილის ქ. № 1/22

— მრავალბინიანი საცხოვრებელი სახლი, ქ. თბილისი, მთაწმინდა-კრწანისის რ-ნი, რჩეულიშვილის ქ. №11

— გორის რაიონი, დაბა ტირძნისი, საშ. შკოლა – 600 მოსწავლეზე.

— მრავალბინიანი საცხოვრებელი სახლი, ქ. თბილისი, ვაკე-საბურთალოს რ-ნი, მარგიანის ქ. №2-4.

— მრავალბინიანი საცხოვრებელი სახლი, ქ. თბილისი, ვაკე-საბურთალოს რ-ნი, კანდელაკის ქ. №6.

— ინდივიდუალური საცხოვრებელი სახლი დაბა კიკეთში.

— კახეთის გზატკეცილი №38 პატრულის სპორტულ-გამაჯანსაღებელი კომპლექსი.

და მრავალი სხვა.

მიღებული მაქვს მონაწილეობა ძველი თბილისის აღდგენით სამუშაოებში 2009-2010 წლებში.

პატივისცემით

ინჟ. კონსტრუქტორი



მერაბ მექვაბიშვილი



CV

სახელი, გვარი: სოფიო გაგოშიძე
დაბადების თარიღი: 26.03.1990
დაბადების ადგილი: თბილისი
მოქალაქეობა: ქართველი
მისამართი: კ. კეკელიძის ქუჩა №25
ტელ: 995 322 22 08 86
მობ: 995 593 52 30 62
e-mail: sofo_gagoshidze@hotmail.com

განათლება:

03.10.2011 - დღემდე ა. ქუთათელაძის თბილისის სახელმწიფო სამხატვრო აკადემია, რესტავრაციის, ხელოვნების ისტორიისა და თეორიის ფაკულტეტი, მაგისტრატურა

01.02.2011 - დღემდე გერმანული ენის შესწავლა ფრანკ შრაიერის ენების ცენტრში

2007 - 2011 ა. ქუთათელაძის თბილისის სახელმწიფო სამხატვრო აკადემია, რესტავრაციის, ხელოვნების ისტორიისა და თეორიის ფაკულტეტი, ბაკალავრიატი

02 - 27.08.2010 საზაფხულო კურსი დუსელდორფში (DAAD-ს სტიპენდიანტი)

26 - 29.07.2010 ექსპედიცია დასავლეთ საქართველოში

30.06 - 03.07.2010 ექსპედიცია სამხრეთ საქართველოში

05 - 12.02.2010 ვორკშოპი "Rock, Paper, Scissors"



- 15 - 20.04.2010 თბილისის საერთაშორისო რეგიონალური ფესტივალი, ვორკშოპი (ხელმძღვანელი ანა კლდიაშვილი) Interdisciplinary project - Cultural identification-view variety
- 2007 - 2009 სასწავლო კურსი გოეთეს ინსტიტუტში, თბილისი
- 06.02 - 01.03.2006 გერმანული ენის კურსი, შვეიცარია, პესტალოცი
- 09.09 - 13.09.2009 საზაფხულო სკოლა „New Approaches to Medieval Art between East and West“, ფლორენციის მაქს პლანკის ხელოვნების ისტორიის ინსტიტუტი
- 1996 - 2007 გ. რამიშვილის სახელობის თბილისის მე-20 საჯარო სკოლა

ენები:

გერმანული
ინგლისური
რუსული



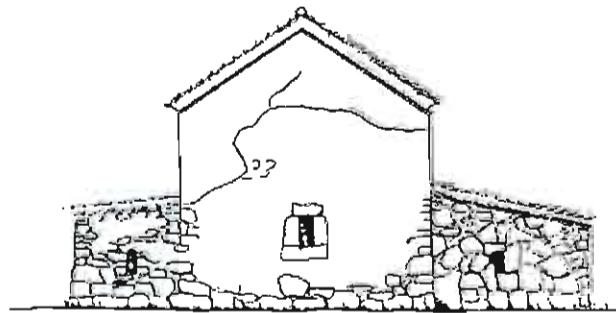
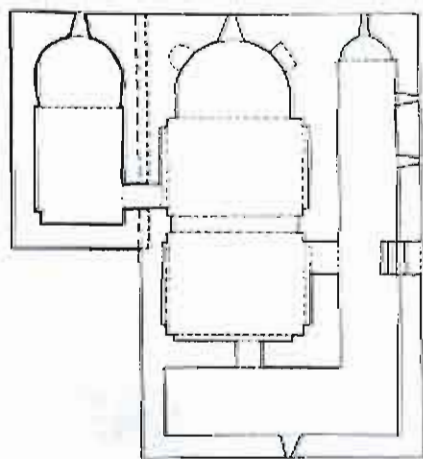
არქიტექტორ-რესტავრატორების

რეკომენდაცია

ბრეთის ეკლესია

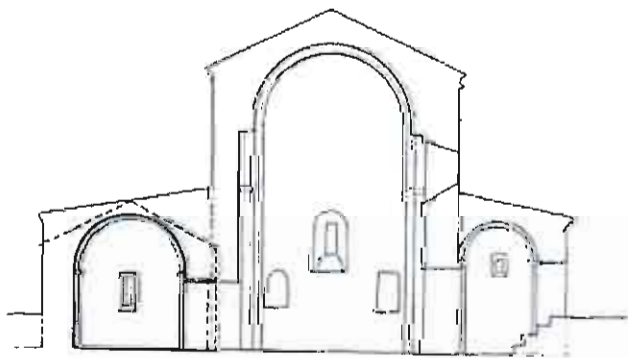
სოფლის ცენტრში დგას VI - IX ს-ის ეკლესია. თავდაპირველად, VI ს-ში აშენდა მამა პიროსის ერთნავიანი ეკლესია, რომელიც აუშენებია ერთ-ერთ სირიელ მამათაგანს, იოანე ზედაზნელის მოწაფეს პიროსს.

შემდგომ VIII-IX სს.-ში ამ ეკლესიას სამხრეთიდან მიაშენეს ზომით უფრო მოზრდილი წმ.გიორგის ეკლესია. მთლიანობაში ეს ორი ეკლესია ერთ მთლიან ნაგებობას წარმოადგენს. თუმცა აღმოსავლეთ ფასადზე, ძირითად ნავისა და პიროსის ეკლესიის კედლების წყობა გადაუბმელია. აქ ფრონტონის კვალიც შეიმჩნევა. ეკლესია რამოდანიმეჯერ არის გადაკეთებული. ბოლოს XIX ს-ში. ამ დროს წმ. გიორგის ეკლესიის გარშემოსავლელის სამხრეთ-დასავლეთ კუთხეში დააშენეს აგურის სამრეკლო, რომელიც დაინგრა და შემდე 2001-20002 წლებში კვლავ აღადგინეს (ფოტოების მიხედვით). ეს სამრეკლო აბსოლუტურად ამოვარდნილია ეკლესიის საერთო მხატვრული იერიდან.



გეგმა

აღმოსავლეთის ფასადი



განაკვეთი ხედი აღმოსავლეთისაკენ



1991-1992 წლებში ეკლესიაზე ჩატარდა საწარმოო სამუშაოები. ამ სამუშაოები ნაწილი არაკვალიფიკაციურად შესრულდა, კერძოდ: დაკარგული და დაზიანებული კარნიზები შეიცვალა ბეტონში ჩამოსხმული კარნიზებით, გაუკეთდა რკ. ბეტონის სარტყელი, რომელიც სამხრეთის ნავის ფასადზე გამოდის და მთლიანად მოსჩანს, კედლების გამოქარული დადაზიანებული უბნები უხეშად შებათქაშდა ცემენტის ხსნარით. Xის ნივნივებზე მოეწყო თუნუქის სახურავი.

ერთ-ერთი გვიანი გადაკეთების პერიოდში ეკლესიის გარშემო აიწია მიწის დონე, შესაბამისად აიწია მთავარი შესასავლელი კარის წირთხლმაც, ხოლო ინტერიერში კი იატაკი დარჩა იგივე დონეზე. 2001 წელს ეკლესიის გარშემო მიწა მოიჭრა 1.2-1.5 მ სიღრმით და 3.8-4.0 მ სიგანეზე, და მოეწყო პრიალა გრანიტის სარინელი. ჩრდილოეთით (პიროსის ეკლესიაზე) მოეწყო ახალი სრულიად შეუსაბამო პროფილიანი, ქვაში გათლილი კარნიზები.

აურკვეველი მიზეზებით, ეკლესიის ინტერიერში, თითოეულ სათავსში ახლად დაგებული იატაკების დონეები სხვადასხვაა.

საპროექტო-სარეაბილიტაციო სამუშაოების მეთოდოლოგია და რეკომენდაცია:

ქვემოთ ჩამოთვლილ სამუშაოთა განსახორციელებლად საჭიროა ძეგლის დეტალური აზომვითი სამუშაოების ჩატარება, დეტალური ციფრული ფიქსაცია, საარქივო მასალების მოძიება. ძეგლის აღდგენითი სამუშაოებისათვის არ არის საჭირო არქეოლოგიური ჩარევა, რადგანაც როგორც ზევით აღინიშნა 2001 წელს ეს სამუშაოები ჩატარებულ იქნა არქეოლოგის თანდასწრებით.

კონსტრუქტორის დასკვნის საფუძველზე დგინდება, რომ ძეგლის კაპიტალური მდგომარეობიდან გამომდინარე არ არის საჭირო დამატებითი გეოლოგიური საკვლევ-სადიებო სამუშაოების ჩატარება.

ჩვენი მოსაზრებით ეკლესიის სრული რეაბილიტაციისათვის საჭიროა შემდეგი სამუშაოების ჩატარება:

1. თუნუქის სახურავის შეცვლა კრამიტის სახურავით.
2. ბეტონის კარნიზების შეცვლა ქვაში გათლილი კარნიზებით.
3. კარნიზების შეცვლა ჩრდილო მინაშენზე.
4. ახალი აგურის სამრეკლოს დემონტაჟი.
5. კედლების გასუფთავება ზედმეტი ნალესობისაგან.
6. სამხრეთ ნაგზე არსებული ლითონის სარტყელის მოხსნა და ახალის



მოწყობა კედლის სიდრმეში.

7. არსებული კარის დონის დაწევა.
8. ინტერიერში იატაკების ერთ დონეზე მოწყობა.
9. გამოქარული კედლების კირხსნარით შებათქაშება.
10. არსებული პრიალა გრანიტის სარინელის შეცვლა ქვით.

კვლევის და პროექტირების დროს შესაძლებელია გამოვლინდეს სხვა სამუშაოები.

სარეაბილიტაციო-საწარმოო სამშაობისათვის საჭირო თანხა, ჩასატარებელ სამუშაოთა მოცულობიდან გამომდინარე სავარაუდოდ არ უნდა აღემატებოდეს 60000 ლარს.

არქ. რესტავრატორები: გ.ჯაფარიძე. თ. გაბუნია



ბრეთის ეკლესია

კონსტრუქციული დასკვნა ძეგლის სარეაბილიტაციო-აღდგენითი
სამუშაოების თაობაზე

ბრეთის ეკლესიის მზიდი კონსტრუქციები კარგ მდგომარეობაშია, კედლებისა და გადახურვის კონსტრუქციებზე არ აღინიშნება ბზარები ან რაიმე სერიოზული დაზიანებები. არქიტექტორ რესტავრატორთა მიერ დაგეგმილი სამუშაოების ჩატარება: თუნუქის სახურავის შეცვლა კრამიტის სახურავით, ბეტონის კარნიზების შეცვლა ქვაში გათლილი კარნიზებით, კარნიზების შეცვლა ჩრდილო მინაშენზე, ახალი აგურის სამრეკლოს დემონტაჟი, კედლების გასუფთავება ზედმეტი ნალესობისაგან, სამხრეთ ნაგზე არსებული ლითონის სარტყელის მოხსნა და ახალის მოწყობა კედლის სიღრმეში, არსებული კარის დონის დაწევა, ინტერიერში იატაკების ერთ დონეზე მოწყობა, გამოქარული კედლების კირხსნარით შებათქაშება, არსებული პრიალა გრანიტის სარინელის შეცვლა ქვით ძეგლის მზიდი კონსტრუქციების მდგომარეობას საფრთხეს არ შეუქმნის, ამდენად სამუშაოთა დასაგეგმად და განსახორციელებლად დამატებითი გეოლოგიური თუ კონსტრუქციული საკვლევე-საძიებო სამუშაოების ჩატარება საჭიროებას არ წარმოადგენს.

კონსტრუქტორი:



მ.მეკვაბიშვილი



სოფელი ბრეთი შიდა ქართლის ვაკეზე, ქარელის მუნიციპალიტეტში, მდ. ფრონის მარცხენა ნაპირას, მდებარეობს. სოფლის ცენტრში დგას წმ. ვიორგის სახელობის ეკლესია, რომლის მეორე სახელიც „მამა პიროსი“ დაკავშირებულია ერთ-ერთი ასურელი მამის სახელთან, რომელიც VI საუკუნის შუა წლებში ჩამოსულა აქ სამოღვაწეოდ; ვახუშტი ბატონიშვილის განმარტებით: "არს ბრეთს მონასტერი უგუნბათო რომელი ქმნა პიროს, ივ მამათაგანმა, და დაფლულ არს იგიცა მუნვე".

ეკლესია დარბაზული ტიპისაა, იგი ჩრდილოეთით, სამხრეთით და დასავლეთით მინაშენებითაა გართულებული. შენობა ნაგებია უხეშად ნათალი ქვით, რიყის ქვითა და აგურით. ეკლესიაში შესასვლელი სამხრეთი მინაშენის კედელშია გაჭრილი, აქედან მთავარ დარბაზში ვხვდებით, რომლიდანაც სამი კარი სამ მინაშენში გადის. საკურთხეველის ნახევარწრიულ აფსიდში, სარკმლის ორსავე მხარეს ნიშია. სამხრეთი ნიში ვუკვამში სწორკუთხაა, მეორე კი - ნახევარწრიული. ჩრდილოეთი და სამხრეთი მინაშენები აფსიდებით ბოლოვდება.

ეკლესიის მთავარი ნაწიის კამარა წვეილ პილასტრზე გარდამავალი საბჯენი თაღით ორ მონაკვეთად იყოფა. ცენტრალური სივრცე მინაშენებიდან მძლავრადაა ამოხიდული და ოთხი სარკმლით ნათდება, თითო სარკმელი აღმოსავლეთისა და დასავლეთის კედლებშია გაჭრილი, ორიც სამხრეთ კედელში.

ნაგებობის მთავარი ნაწი და სამხრეთ-დასავლეთი გარშემოსავლელი გარდამავალი ხანაშია (VIII-IX სს.) აგებული, ამაზე მეტყველებს სრულიად შეუმკველი ფასადების უხეშად ნათალი ქვის წყობა და ინტერიერის პროპორციები. ეკლესიის ჩრდილოეთი მინაშენი წარმოადგენს მცირე ეკედერს, იგი ეკლესიის ყველაზე ძველი ნაწილია და VI საუკუნის II ნახევრით თარიღდება, საფიქრებელია, გადმოცემით სწორედ აქ მდებარეობს პიროს ბრეთელის საფლავი.

1991 წელს ეკლესიას უხარისხო „სარესტავრაციო“ სამუშაოები ჩატარდა. მინაშენის სამხრეთ-დასავლეთ კუთხეზე აღიმართა აგურის სამრეკლო, რომელიც არ შეესაბამება ძეგლის მხატვრულ სახეს. ჩრდილოეთ ეკედერს თეთრი ქვის უხეშად ნათალი უმასშტაბო კარნიზები გაუკეთდა; მოუგვარებელია სამხრეთი და დასავლეთი მინაშენის კარნიზებიც. ასევე არაორგანულად გამოიყურება ბეტონში ჩამოსხმული კარნიზებიც.

ამდენად სასურველია ყველა იმ დაფექტის თუ დარღვევის გამოსწორება, რომელიც დღეისათვის ეკლესიას გააჩნია

ხელმოწერათმცოდნე ვაკოშვიდი სოფიო გაგოშიძე



ბრეთის ეკლესიაზე ჩასატარებელი კვლევითი და საპროექტო სამუშაოების გეგმა-გრაფიკი

	ჩასატარებელი სამუშაოები	I 25.04.12– 25.05.12	II 26. 05.12 –30.06. 12
1.	გაწმენდა-აზომვა	=====	
2.	გრაფიკული სამუშაო	= =====	
3.	გეოლოგიური დასკვნა	=====	
4.	კონსტრუქციული დასკვნა	=====	
5.	ხელოვნებათმცოდნის დასკვნა	=====	
6.	საპროექტო სამუშაოები		=====
7.	კომპიუტერული გრაფიკა		=====

4675 ლარი

5325 ლარი



ბრეთის ეკლესიაზე ჩასატარებელი
კვლევითი-საპროექტო სამუშაოების ხარჯთაღრიცხვა

დარიცხული ხელფასი

- | | |
|------------------------------------|---------|
| 1. აზომეითი სამუშაოები | 1000 ლ. |
| 2. ნახაზების გამოსახვა | 1225 ლ. |
| 3. რეაბილიტაციის პროექტი | 2879 ლ. |
| 4. საინჟინრო-კონსტრუქციული დასკვნა | 1000 ლ. |
| 5. სახელოვნებათმცოდნეო კვლევა | 600 ლ. |
| 6. კომპიუტერული გრაფიკა | 1400 ლ. |

სულ დარიცხული ხელფასი 8104 ლ

სხვა ხარჯები

ანგარიშის 4 ალბომის და ციფრული ვერსიის მომზადება — 400 ლ.

ჯ ა მ ი 8504 ლ

ზედნადები ხარჯები 12% 1020 ლ

ჯ ა მ ი 9524 ლ

მოგება 5% 476 ლ

ს უ ლ ჯ ა მ ი 10 000 ლ.





საერთო ხედი სამხრეთ-დასავლეთიდან



საერთო ხედი სამხრეთ-აღმოსავლეთიდან



სამხრეთის კედელი



აღმოსავლეთის გარეშემოსავლელი



დასავლეთის კედელი



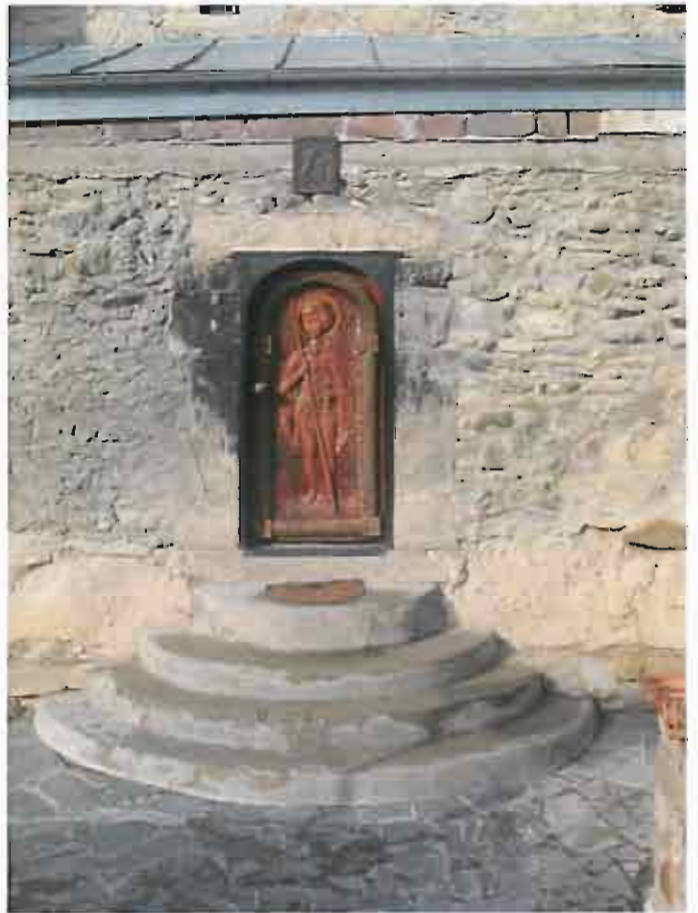
ხედი ჩრდილო-დასავლეთიდან



ჩრდილოეთის კედელი



დასავლეთის ფრონტონი



სამხრეთის კარი



სალაროს შემოსავლის ორდერი # 5065960

კოდი: REPLGE22

20 აპრილი 2012 წ.

მომსახურე ბანკი სს ბანკი "რესპუბლიკა", ცენტრალურის ს/ც #5 (პეკინი)

მიმღები ს.ს.ი.პ. კონკურენციისა და სახელმწიფო შესყიდვების სააგენტო

შემომტანი ლევან კეკელიძე


საბუთის მონაცემები პირადობის მოწმობა: დ 1120924, პირადი #: 31001009632

შემოტანის დანიშნულება შპს კარაბანის(ს/კ 404931286)საკონკურსო წინადად. წარდგენის საფასური-სსიპ საქ. კულტურული მემკვ. დაკვის ერ. სააგ(ს/კ 204562311)უნ/კ 369

ობ.კოდი: 32

სახაზინო კოდი:

შემომტანი: ბანკის პასუხისმგებელი მუშაკი

მოლარე: 



კრედიტი ანგ. N: 90111005000000

25/9

კრედიტი ანგ. N: GE52 BR00 0001 0591 7185 43

თანხა

50.00 GEL

თანხა სიტყვებით

ორმოცდაათი ლარი 00 თეთრი

132ECEA4
14899
ობ.კ. 14899

აფიდავიტი

საკონკურსო წინადადების დამოუკიდებლად განსაზღვრის თაობაზე

გამოცხადებულ კონკურსში მონაწილეობის მიღების მიზნით. ვადასტურებ, რომ ჩემს მიერ წარმოდგენილი საკონკურსო წინადადება შემუშავებულია კონკურენტისგან დამოუკიდებლად. ასევე ვადასტურებ, რომ:

* ჩემთვის ცნობილია, რომ საკონკურსო წინადადება დისკვალიფიცირებული იქნება, თუ აღმოჩნდა, რომ აფიდავიტში მოცემული ინფორმაცია არის ყალბი ან/და ცრუ;

* უფლებამოსილი ვარ პრეტენენტის მიერ, ხელი მოვაწერო ამ აფიდავიტს და წარვადგინო ეს საკონკურსო წინადადება;

* ნებისმიერი პირი, რომლის ხელმოწერაც დაფიქსირებულია საკონკურსო წინადადებაზე, შესაბამისად უფლებამოსილია კონკურსანტის მიერ;

* ჩემთვის ცნობილია რომ ტერმინი "კონკურენტი" აფიდავიტის მიზნებიდან გამომდინარე, გულისხმობს ნებისმიერ პირს, რომელიც შესაძლებელია იყოს კონკურსანტი ან/და წარადგინოს საკონკურსო წინადადება ამ კონკურსში;

* მატერიალური გამორჩენის ან უპირატესობის მიღების მიზნით კონკურსანტსა და კონკურენტს შორის არ წარმოებულა კონსულტაცია, კომუნიკაცია, შეთანხმება ან მოლაპარაკება შემდეგ საკითხებთან დაკავშირებით:

- საკონკურსო წინადადების ფასი;
- საკონკურსო წინადადების ფასის გამოთვლის მეთოდი, კოეფიციენტი ან ფორმულა;
- საკონკურსო წინადადების წარდგენა ან წარდგენისგან თავის შეკავება;
- ისეთი საკონკურსო წინადადების განზრახ წარდგენა, რომელიც არ აკმაყოფილებს გამოცხადებულ საკონკურსო პირობებს;

• შესყიდვის ობიექტის ხარისხი, მოცულობა, ტექნიკურიპირობები ან მიწოდების დეტალები, რომელთაც ეხება საკონკურსო წინადადება;

* საკონკურსო წინადადების პირობები კონკურსანტს წინასწარი განზრახვით, პირდაპირ ან არაპირდაპირ, არ გაუმჟღავნებია ან/და არგაუმჟღავნებს კონკურენტს საკონკურსო წინადადების განსაჯაროების მომენტამდე.

A

გავცანი ამ აფიდავიტის შინაარსს და ვადასტურებ წარმოდგენილი ინფორმაციის უტყუარობას.

თანხმობა

სახელმწიფო შესყიდვების მიზნებისთვის, აფიდავიტი წარმოადგენს საკონკურსო წინადადების დამოუკიდებლად განსაზღვრის თაობაზე წერილობით დოკუმენტს, რომლის ხელმოწერი, კონკურსანტის სახელით, ადასტურებს დოკუმენტში მითითებული ინფორმაციისა და გარემოებების უტყუარობას და საქართველოს კანონმდებლობით დადგენილი წესით პასუხს აგებს აღნიშნული ინფორმაციისა და გარემოებების უტყუარობაზე. აფიდავიტით განსაზღვრული პირობების დარღვევა იწვევს სისხლის-სამართლებრივ პასუხისმგებლობას საქართველოს სისხლის სამართლის კოდექსის 195¹ მუხლის შესაბამისად.





სატენდერო წინადადების საგარანტიო უზრუნველყოფა #T27869-12

თბილისი

19 აპრილი 2012 წელი

გარანტი: სს „საქართველოს ბანკი“ (შემდგომში „გარანტი“)

გარანტის საიდენტიფიკაციო კოდი: 204378869

გარანტის მისამართი: გაგარინის ქ. #29ა, თბილისი, 0160, საქართველო

პრინციპალი: შპს კარაბანი (შემდგომში „პრინციპალი“)

პრინციპალის საიდენტიფიკაციო კოდი: 404931286

პრინციპალის მისამართი: საქართველო, ქ. თბილისის, ვაკე-საბურთალოს რაიონში, ს.დიდლოში

ბენეფიციარი: სსიპ „საქართველოს კულტურული მემკვიდრეობის დაცვის ეროვნული სააგენტო“ (შემდგომში „ბენეფიციარი“)

საგარანტიო თანხა: 100 (ასი) ლარი

ვითვალისწინებთ რა, რომ პრინციპალი მზად არის წარმოადგინოს თავისი სატენდერო წინადადება ბენეფიციარის სატენდერო კომისიის მიერ ბრეთი წმინდა გიორგის სახ.ეკლესიის საპროექტო-საბარჯთაღრიცხვო დოკუმენტაციის შედგენის (ქარელის მუნიციპალიტეტი) მიზნით გამოცხადებულ ტენდერში მონაწილეობის მისაღებად.

სს „საქართველოს ბანკი“ ვიღებთ გამოუთხოვად ვალდებულებას ბენეფიციარის წინაშე, რომლის მიხედვითაც დროულად და სრულად უზრუნველყოფთ ბენეფიციარისათვის ჯამურად 100 (ასი) ლარის გადახდას შემდეგ შემთხვევებში:

1. თუ სატენდერო წინადადების გახსნის შემდეგ პრინციპალმა უარი განაცხადა ტენდერში მონაწილეობაზე, თავისი სატენდერო წინადადების მოქმედების ვადის დასრულებამდე;
2. თუ პრინციპალი გამარჯვების შემთხვევაში უარს განაცხადებს ბენეფიციართან სახელმწიფო შესყიდვების შესახებ ხელშეკრულების დადებაზე;
3. თუ პრინციპალი დისკვალიფიცირებულ იქნა შესყიდვის პროცედურების დროს არაკეთილსინდისიერი ქმედების ჩადენის გამო.

გარანტიის მოქმედების ვადა არის: 01 აგვისტო 2012 წელი, შესაბამისად წინამდებარე გარანტია მოქმედებს აღნიშნული თარიღის ჩათვლით.

ბანკი უზრუნველყოფს საგარანტიო თანხის გადახდას ბენეფიციარის მოთხოვნის მიღებისთანავე, ბენეფიციარის მხრიდან ყოველგვარი მტკიცებულების წარმოდგენის გარეშე, იმ პირობით, რომ ბენეფიციარის მოთხოვნაში მითითებულ იქნება, რომელი ზემოაღნიშნული შემთხვევ(ებ)ის დადგომის გამო ეკუთვნის მას ეს თანხა და შემსყიდველის მოთხოვნა საგარანტიო თანხის გადახდაზე წარედგინება ბანკს გარანტიის მოქმედების ვადის გასვლამდე სს „საქართველოს ბანკი“-ს (ს/კ: 204378869) კანცელარიის სამსახურში, ვაჭრობის ფინანსირების დეპარტამენტის საყურადღებოდ, შემდეგ მისამართზე: სათაო ოფისი, გაგარინის ქ. #29ა, თბილისი, 0160, საქართველო.

წერილობითი ფორმით წამოყენებულ ბენეფიციარის მოთხოვნას საბანკო გარანტიაზე თანხის ანაზღაურებასთან დაკავშირებით თან უნდა ერთვოდეს საბანკო გარანტიის ასლი და მოთხოვნაზე ხელმომწერი პირის უფლებამოსილების დამადასტურებელი დოკუმენტი.

საბანკო გარანტია ავტომატურად უქმდება:

- საბანკო გარანტიის ვადის გასვლით.
- ბენეფიციარის მიერ გარანტიიდან გამომდინარე თავის უფლებებზე წერილობით უარის თქმისა და საბანკო გარანტიის ორიგინალის გარანტისათვის დაბრუნებისას.

წინამდებარე საბანკო გარანტია რეგულირდება საქართველოს კანონმდებლობით.

ეთერ ჩხეიძე
გარანტიების სამსახურის უფროსი



ტექნიკური დავალების დანართი

1. რეკვიზიტები:

კონკურსანტის იურიდიული ფორმა და დასახელება: შპს. „კარაბანი“

ხელმძღვანელის სახელი და გვარი: ლევან კეკელიძე

კონკურსანტის იურიდიული მისამართი: თბილისი, სოფ. დილომი

კონკურსანტის ფაქტიური მისამართი: თბილისი, სოფ. დილომი

საიდენტიფიკაციო კოდი: 404931286

კონკურსანტის ტელეფონის ნომერი: 593 24 09 73

ელექტრონული მისამართი: spskarabani@yahoo.com

ბანკის კოდი: BAGAGE22

ანგარიშსწორების ანგარიში: GE68BG0000000304653500

2. საკონკურსო წინადადების ფასი: 9999,00 (ცხრაათასცხრაასოთხმოცდაცხრამეტი ლარი)

3. საკონკურსო წინადადების მოქმედების ვადა: 2012 წლის 20 ივნისის ჩათვლით

4. ხელშეკრულების უზრუნველყოფის საბანკო გარანტიის ოდენობა პროცენტულად: ხელშეკრულების საერთო ღირებულების 5 %-ის ოდენობით

5. ავანსის გამოყენების შემთხვევაში საავანსო თანხის ოდენობა პროცენტულად: 0%

ხელმძღვანელის ხელმოწერა



CV

სახელი ლევან კეკენაძე

მისამართი თბილისი, სოფ. დილომი

ტელეფონი მობ: 593 24 09 73

ელ. ფოსტა levankekenadze@yahoo.com

დაბადების თარიღი და ადგილი 01.05.1981წ, ქ. თბილისი

ეროვნება: ქართველი

განათლება: 1998-2005 – თბილისი სახელმწიფო სამხატვრო აკადემია, არქიტექტურის ფაკულტეტი, რესტავრაციის განყოფილება
1996-1998 – მ. თოიძის სახ. სამხატვრო ლიცეუმი.

სამუშაო გამოცდილება:

2012 - თბილისის ისტორიული ძეგლები, დავით აღმაშენებლის №172 აზომვითი აზომვითი სამუშაოები, რესტავრაციის პროექტები.

2010 - თბილისის ისტორიული ძეგლები, დავით აღმაშენებლის №93 აზომვითი სამუშაოები, რესტავრაციის პროექტები.

2010 - თბილისის ისტორიული ძეგლები, დავით აღმაშენებლის №108 აზომვითი სამუშაოები, რესტავრაციის პროექტები.

2010 - თბილისის ისტორიული ძეგლები, დავით აღმაშენებლის №118 აზომვითი სამუშაოები, რესტავრაციის პროექტები.

2010 - თბილისის ისტორიული ძეგლები, დავით აღმაშენებლის №116 აზომვითი სამუშაოები, რესტავრაციის პროექტები.

2009 – მანგლისი, ახალისოფლის ღვთიშობლის ეკლესია, აზომვითი სამუშაოები და რესტავრაციის პროექტი.

2009 – მანგლისი, ახალისოფლის წმინდა გიორგის ეკლესია, აზომვითი სამუშაოები და რესტავრაციის პროექტი.

2008 – გორის რაიონი, სოფ. ატენი, ატენის სიონი, ტაძრის რესტავრაციის და გამაგრების პროექტი.

2008 - მუცო, რესტავრაციის პროექტი (საქართველოს კულტურის, ძაგლთა დაცვისა და სპორტის სამინისტროს მიერ გამოცხადებული ტენდერი - კომპანია "არსი", პროექტი "ქართული სახლი").

2008 - აბასთუმანი - ადგილობრივი შენობების აზომვითი სამუშაოები და რესტავრაცი-რეაბილიტაციის პროექტი.

2008 - ქუთაისის ბაგრატის ტაძარი - აზომვითი სამუშაოები.

2007 - ძველი ქალაქის რეაბილიტაციისა და განვითარების ფონდი.

2007 - თბილისის ისტორიული ძეგლები, აზომვითი სამუშაოები, რესტავრაციის პროექტები.

2007 -2009 - ICOMOS არქიტექტორ-რესტავრატორი.

2007 - მცხეთის ჯვარი - აზომვითი სამუშაოები

2006 - ჭონქაძის №11, ირანის ყოფილი საელჩო, აზომვითი სამუშაოები, კამერალური დამუშავება, რეკონსტრუქციის პროექტი.

2005 - გონის წმ. გიორგი - აზომვითი სამუშაოები, კამერალური დამუშავება და პრევენციული სამუშაოები (ხელმძღვანელი ი. ბანძელაძე)

2004 - ხელთუბნის წმ. პეტრე მოციქულის ეკლესია - აზომვითი სამუშაოები, კამერალური დამუშავება

2003-2004 - არმაზის ღვთისშობლის ტაძარი - აზომვითი სამუშაოები, კამერალური დამუშავება, რეკონსტრუქციის პროექტი (ხელმძღვანელი ი.ბანძელაძე)

2002 - მამა დავითის ეკლესია - აზომვითი სამუშაოები, კამერალური დამუშავება

2001-2002 - აწყურის ღვთისმშობლის ტაძარი, აზომვითი სამუშაოები, მარკირება (ხელმძღვანელი ი. ბანძელაძე)

კომპიუტერული პროგრამები:

Adobe Photoshop cs3, AutoCAD 2009, ArchiCAD, 3ds MAX ...

ენები:

ქართული - მშობლიური
რუსული - სრულყოფილად



CURRICULUM VITAE

სახელი, გვარი	თენგიზ ქსიავა
მისამართი, ტელ.	თბილისი, გ. ახვლედიანის ქ. №13 ტელ. +995 579 985 995 +995 595 579 583
დაბადების თარიღი, ადგილი	1982 წ. 4 იანვარი, ქ. აბაშა
ბანათლება	1999-2004 წ. საქართველოს ტექნიკური უნივერსიტეტი, სამშენებლო ფაკულტეტი,
პროფესია	მშენებელ-ინჟინერი (კონსტრუქტორი)
საქმიანობა	2004-2008 ასოციაცია “ინჟინრული აზრი” - კონსტრუქტორი. 2007-2010 „ქართულ ევროპული უნივერსიტეტი” გრაფიკული პროგრამის (AutoCAD) სპეციალისტი. 2008-2010 „სსიპ საქართველოს ეროვნული მუზეუმი, - კონსტრუქტორი. 2009 დღემდე შპს „ჯეოპლაზა” კონსტრუქტორი.
ბანხორციელებული და მიმდინარე პროექტები	<ul style="list-style-type: none">- ქ. თბილისში ლ. გუდიაშვილის მოედ. №7/2-ში მდებარე შენობის რეკონსტრუქციის პროექტი;- ქ. თბილისში ბ. ახოსპირელის ქ. №4-ში მდებარე შენობის რეკონსტრუქციის პროექტი;- ქ. თბილისში თაბუკაშვილის ქ. №5-ში მდებარე შენობის რეკონსტრუქციის პროექტი;- ქ. თბილისში ქიაჩელის ქ. №21-ში ხუთსართულიანი მრავალბინიანი საცხოვრებელი სახლის პროექტი;- ქ. თბილისში ორბელიანის ქ. №№8-10 შენობების რეკონსტრუქციის პროექტი; <u>ასევე მშენებლობის ტექნიკური ზედამხედველობა.</u>- ქ. თბილისში ალ. ყაზბეგის გამზ. №26-ში შვიდსართულიანი მრავალბინიანი საცხოვრებელი სახლის პროექტი.- ნაფეტვრებისაკენ მიმავალი გზის მიმდებარე შვიდსართულიანი მრავალბინიანი საცხოვრებელი სახლის პროექტი, <u>ასევე მშენებლობის ტექნიკური ზედამხედველობა</u> და მრავალი სხვა. <u>„პროექტში” იგულისხმება კონსტრუქციული ნაწილი.</u>
კომპიუტერული პროგრამები	Word, Excel, AutoCAD.ArchCAD



CURRICULUM VITAE

დავით ჩიხლაძე

პერსონალური ინფორმაცია

დაბადების თარიღი: 1975 წლის 26 თებერვალი
დაბადების ადგილი: ქ. თბილისი
მისამართი: ქ. თბილისი, გ. გაბაშვილის 4. ბინა 46.
ტელეფონი: 5 51 270009
ოჯახური მდგომარეობა: დაოჯახებული
მოქალაქეობა: საქართველოს მოქალაქე
E mail: dchikhladze@hotmail.com

ბ ა ნ ა თ ლ ე ბ ა

1995 – 2000 თბილისის სახელმწიფო სამხატვრო აკადემია
წვ ხელოვნების ისტორიისა და თეორიის ფაკულტეტი

ს ა მ უ შ ა ო ბ ა მ ო ც დ ი ლ ე ბ ა

2001 - 2003 ქართული ხელოვნების ისტორიის ინსტიტუტი
წვ. ▪ სტაჟორი მკვლევარი

2005 - სამეცნიერო-კვლევითი ფონდი "უდაბნო"
დღევანდელი ▪ არქიტექტურის სპეციალისტი

2011 - გ. ნუბინაშვილის სახ. ქართული ხელოვნების ისტორიის და ძეგლთა დაცვის
დღევანდელი კვლევის ეროვნული ცენტრი
▪ მეცნიერ თანამშრომელი

უ ც ხ ო ე ნ ა

- ქართული – მშობლიური;
- ინგლისური – საშუალოდ;
- რუსული – თავისუფლად



პირადი მონაცემები

სახელი*	გვარი*	ასაკი*
თემო	ბაღიაური	28
დაბადების თარიღი*	დაბადების ადგილი*	ამჟამინდელი მისამართი*
16.04.1983	ქ.თბილისი	ვარკეთილის ზემო პლატო, II მიკ /22 კორპ. ბ.72
პირადობის მოწ. №*	პირადი №*	გამცემი ორგანო*
01027027424	№ გ 1215235	სამოქალაქო რეესტრის სააგენტოს სამგორის სამსახური
ელ-ფოსტის მისამართი*		საკონტაქტო ტელეფონები*
bagauri@rambler.ru		557 51 65 38 832 76 12 03

ოჯახური მდგომარეობა - დაოჯახებული

მეუღლე – ხ.ბაღიაური
შვილები- სოსობაღიაური, თეკლაბაღიაური

ბანათლება* საშუალო და უმაღლესი სასწავლებლები.

№	სასწავლებლის დასახელება	დაწყების თარიღი	დასრულების თარიღი	მინიჭებული ხარისხი	სპეციალობა	ქვეყანა
1	ქ.რუსთავი - ლისაშ. სკოლა	1966	1977			საქართველო
2	თბილისის სტოპო გრაფიული ტექნიკუმი	1981	1984		საინჟინრო გეოდეზია	საქართველო
3						

უცხოენები* აღნიშნეთ რომელი დონე შეესაბამება თქვენს ცოდნას.

№	უცხო ენა	თავისუფლად	კარგად	საშუალოდ	ცუდად
1	რუსული	კი			
2	ინგლისური			კი	

კომპიუტერთან მუშაობის უნარი* რა პროგრამები იცით.

№	დასახელება
1	Microsoft Windows და Microsoft Office
2	AutoCAD , LANDdesktop, TGO, Geonics
3	ArcGIS

სამუშაო გამოცდილება*

№	ორგანიზაციის დასახელება	დაწყების თარიღი	დასრულების თარიღი	თანამდებობა	მოვალეობის მოკლე აღწერა
1.	შპს.საქ-ნავთობი	1/09/2010	დღემდე	ტექ. გეოდეზისტი	კამერალური და საველე სამუშაოების შესრულება
2	შპს. “ LKN ”	11/05/2004	2006	ტექ. გეოდეზისტი	კამერალური და საველე სამუშაოების შესრულება
3	შპს.გზამშენი 4	2009	2010	ტექ. გეოდეზისტი	კამერალური და საველე სამუშაოების შესრულება
4	შპს. კულევის ნავთობ ტერმინალი	2006-დან	2009მდე	ტექ. გეოდეზისტი	კამერალური და საველე სამუშაოების შესრულება

სამუშაო გამოცდილება (პროექტები)

№	დასახელება
1	საგზაო დეპარტამენტის დაკვეთით გარკვეული მონაკვეთების ტოპო – გეოდეზიური სამუშაოები
2	საქართველო – სასომხეთის სასაზღვრო ზოლის გეოდეზიური სამუშაოები საზღვრის დემარკაციისთვის 2006-07 წ
3	დაცულ ტერიტორიებზე საზღვრების დადგენის ტოპო – გეოდეზიური სამუშაოების შესრულება (მსოფლიო ბანკი) 2004-2006 წ
4	საქ ნავთობის გოსვისმიკური გეოდეზიური სამუშაოები
5	კულევის ნავთობ ტერმინალის ტოპო-გეოდეზიური სამუშაოები
6	შპს.გზამშენი4 პროექტისათვის საწყისი ეტაპის ტოპო - გეოდეზიური სამუშაოები
7	ტარიბანის ტერიტორიაზე გოსვისმიკის გეოდეზიური სამუშაოები
8	ამჟამად ვასრულებ კარწახი-აზერბაიჯანი რკინიგზის 14 კილომეტრიან ტოპო-გეოდეზიურ სამუშაოებს
9	



პირადი მონაცემები

სახელი*	გვარი*	ასაკი*
ზურაბ	ბაღიაური	50
დაბადების თარიღი*	დაბადების ადგილი*	ამჟამინდელი მისამართი*
28.10.1960	ულან-უდე (რუსეთი)	ვარკეთილის ზემო პლატო, II მიკ /22 კორპ. ბ.72
პირადობის მოწ. №*	პირადი №*	გამცემი ორგანო*
01027045360	№ ა 1215074	სამოქალაქო რეესტრის სააგენტოს სამგორის სამსახური
ელ-ფოსტის მისამართი*		საკონტაქტო ტელეფონები*
bagauri@rambler.ru		899 78 67 22 832 76 12 03

ოჯახური მდგომარეობა - დაოჯახებული

მეუღლე - ე. კუპატაძე
შვილები- თემური ბაღიაური, ნატო ბაღიაური, თამარი ბაღიაური

ბანათლება* საშუალო და უმაღლესი სასწავლებლები.

№	სასწავლებლის დასახელება	დაწყების თარიღი	დასრულების თარიღი	მინიჭებული ხარისხი	სპეციალობა	ქვეყანა
1	ქ. რუსთავი I - ლი საშ. სკოლა	1966	1977			საქართველო
2	თბილისის ტოპოგრაფიული ტექნიკუმი	1981	1984		საინჟინრო გეოდეზია	საქართველო
3						

უცხო ენები* აღნიშნეთ რომელი დონე შეესაბამება თქვენს ცოდნას.

№	უცხო ენა	თავისუფლად	კარგად	საშუალოდ	ცუდად
1	რუსული	კი			
2	ინგლისური			კი	

კომპიუტერთან მუშაობის უნარი* რა პროგრამები იცით.

№	დასახელება
1	Microsoft Windows და Microsoft Office
2	AutoCAD , LANDdesktop, TGO, Geonics
3	ArcGIS

სამუშაო გამოცდილება*

№	ორგანიზაციის დასახელება	დაწყების თარიღი	დასრულების თარიღი	თანამდებობა	მოვალეობის მოკლე აღწერა
1.	შპს. “ რუკა მაპკინგ ”	1/05/2009	დღემდე	ტექ. გეოდეზისტი	კამერალური და საველე სამუშაოების შესრულება
2	შპს. “ LKN ”	11/05/2004	2009	ტექ. გეოდეზისტი	კამერალური და საველე სამუშაოების შესრულება
3	შპს. ფიორტო”	2001	2004	ტექ. გეოდეზისტი	კამერალური და საველე სამუშაოების შესრულება
4	მე - 4 აეროგეოდეზიური საწარმო, ექსპედიცია 63	1984 - დან	2001 მდე	ტექ. გეოდეზისტი	კამერალური და საველე სამუშაოების შესრულება

სამუშაო გამოცდილება (პროექტები)

№	დასახელება	
1	საგზაო დეპარტამენტის დაკვეთით გარკვეული მონაკვეთების ტოპო - გეოდეზიური სამუშაოები	
2	საქართველო - აზერბაიჯანის სასაზღვრო ზოლის გეოდეზიური სამუშაოები საზღვრის დემარკაციისთვის 2007-08 წ	
3	საქართველო - სასომხეთის სასაზღვრო ზოლის გეოდეზიური სამუშაოები საზღვრის დემარკაციისთვის 2006-07 წ	
3	დაცულ ტერიტორიებზე საზღვრების დადგენის ტოპო - გეოდეზიური სამუშაოების შესრულება (მსოფლიო ბანკი) 2004-2006 წ	
3	გერმანულ-ქართული პროექტი ქვეყნის მასშტაბით კადასტრისა და რეგისტრაციის დანერგვა. KFW ამზომველი - GPS-DPT - 2004 წ	2000
1	ბაქო - ჯეიხანის პროექტისათვის საწყისი ეტაპის ტოპო - გეოდეზიური სამუშაოები	2000- 2001 წ
1	ტარიბანის ტერიტორიაზე გეოსეისმიკის გეოდეზიური სამუშაოები	1999-2000 წ.
1	ფოთის პორტის ნავსადგომების ვერტიკალური მოძრაობის დამზერვა	1998 -99 წ

1	ტოპო-გეოდეზიური სამუშაოები რუსეთი – სასომხეთი – აზერბაიჯანი – საქართველოს ტერიტორიებზე (63 ექსპედიცია)	1984-1998 წ
---	--	-------------





ქარელის მუნიციპალიტეტი
ბრეთის წმ. გიორგის
ეკლესია

თბილისი
2012



შპს კარაბანი

დირექტორი:
ლევან კეკელიძე

ჩამონათვალი

1. არქიტექტორ-რესტავრატორის რეკომენდაცია;
2. ხელოვნებათმცოდნის რეკომენდაცია;
3. კონსტრუქტორის რეკომენდაცია;
4. საპროექტო სამუშაოთა კალენდარული გეგმა-გრაფიკი;
5. საპროექტო ხარჯთაღრიცხვა;
6. საწარმოო სამუშაოთა სავარაუდო ხარჯთაღრიცხვა;
7. არსებული სიტუაციის ამსახველი ფოტოები;
8. სიტუაციური გეგმა;
9. გენგეგმა;
10. ტაძრის ანაზომი: გეგმა, ფასადები და ჭრილები;



**არქიტექტორ-რესტავრატორის
რეკომენდაცია**

ბრეთის ეკლესია მდებარეობს შიდა ქართლში (ქარელის მუნიციპალიტეტი), ქარელიდან 6 კმ-ში. ტაძარი დარბაზული ტიპისაა და მისი ძირითადი ნაწილი VIII–IX საუკუნეებს განეკუთვნება. თავდაპირველი, VI საუკუნის ეკლესია დღეს გადაკეთებული ჩრდილოეთი ეკვდერის სახითაა შემორჩენილი. ხოლო ტაძრის სამხრეთ-დასავლეთი მინაშენი უწყვეტად არის დაკავშირებული მთავარ ტაძარს და გარშემოსავლელს წარმოადგენს. თავად გარშემოსავლელის სამხრეთ-დასავლეთ კუთხეს კი აგურით ნაშენი სამრეკლო ადგას. ნაგებობა ძირითადად პირმოსწორებული ფლეთილი ქვიშაქვითაა ნაშენი და შეკეთებულია შემდგომ რიყის ქვით. ინტერიერი მოიხატა რამოდენიმე წლის უკან. შენობა გადახურულია თუნუქის საფარით, ეკვდერი კი ახალი კრამიტით. სამხრეთ-დასავლეთ მინაშენზე კუსტარულადაა დალაგებული ლავგარდანი. მინაშენის სამხრეთ კედელზე, კარნიზის ქვედა ნაწილში, სამრეკლომდე რკინა-ბეტონის სარტყელია ჩასხმული.

არსებული მდგომარეობა, დაზიანების გამომწვევი მიზეზები:

ეკლესია 1990-იან წლებში შეაკეთა სოფლის მოსახლეობამ. ტაძარი ძირითადად გადახურულია თუნუქით და ეკვდერი კი ახალი კრამიტით, რომელიც შესაცვლელია ღარიანი კრამიტით. მთავარი ტაძრის კარნიზი უხეშად არის გაწყობილი და ცემენტის დუღაბით არის გამაგრებული, რომელსაც ესაჭიროება მოხსნა, გაწმენდა და თავდაპირველ ადგილზე დაბრუნება. სამხრეთ-დასავლეთით, გარშემოსავლელის კარნიზი კუსტარულად არის დალაგებული და ოდნავ არის გადმოშვერილი, რაც ნალექიანობისას აზიანებს შენობის კედლებს. სამხრეთ მინაშენზე, კარნიზის ძირში ჩასხმულია რკინა-ბეტონის სარტყელი, რომელიც აუშნოვებს ფასადს. სამხრეთ-დასავლეთ კუთხეში გვიან ამოყვანილი აგურის სამრეკლო მოსახსნელია და გადახურვა აღსადგენია კრამიტით. ტაძრის მთავარი შესასვლელის კიბე ნახევარ წრიულია და შელესილია ცემენტის დუღაბით. კიბე უნდა მოიხსნას და გაკეთდეს ახალი ქვიშა-ქვის საფეხურები.

საპროექტო-სარეაბილიტაციო სამუშაოების მეთოდოლოგია და რეკომენდაცია:



აუცილებელია გაკეთდეს დეტალური არქეოლოგიურ-არქიტექტურული ანაზომი დაზიანებათა დატანით და დეტალური ციფრული ფოტოფიქსაცია. თავდაპირველი სახის დაბრუნების მიზნით მოხდეს ძეგლის შესახებ საარქივო მასალის მოძიება (ტექსტუალური, ნახაზი, ფოტო და ა.შ.)

ძეგლის არსებული მდგომარეობიდან გამომდინარე პროექტირების პროცესში საჭიროა ერთობლივად (კონსტრუქტორი, არქიტექტორი – მონაცემებზე დაყრდნობით) მოხდეს შეთანხმება საინჟინრო-კონსტრუქციული და მხატრულ-არქიტექტურული გადაწყვეტის შესახებ. ყოველი საჭირო კონსტრუქციული ჩარევა უნდა განხორციელდეს შეფარული მეთოდით, რათა არ დამახინჯდეს ძეგლის შიდა თუ გარე სახე.

ძეგლზე სარეაბილიტაციო სამუშაოებისა და აქტივობების ჩამონათვალი:

ძეგლის წინასწარული შესწავლის შემდგომ ზემოთ ჩამოთვლილი დაზიანებების აღმოსაფხვრელად და ძეგლის გადარჩენის მიზნით საჭიროა შემდეგი სამუშაოები:

1. მთავარი ტაძრის კარნიზის მოხსნა, გაწმენდა და თავდაპირველ ადგილზე დაბრუნება;
2. მინაშენებზე მოიხსნას კარნიზი და გაკეთდეს თარო კარნიზი;
3. სამრეკლო მოიხსნას და შეივსოს კრამიტით;
4. თუნუქის საფარი მთლიანად მიხსნას და შეიცვალოს ღარიანი კრამიტით;
5. ტაძრის მთავარი შესასვლელის კიბე შეიცვალოს სწორად გათლილი ქვიშა-ქვით;
6. სამხრეთ ფასადზე კარნიზის ძირში ჩასხმული რკინა-ბეტონის სარტყელი მოიხსნას ან შეიფაროს ქვიშა-ქვით;

არქიტექტორ-რესტავრატორი



ლევან კაკაბაძე

15. 04. 2012



ბრეთის მონასტერი

ბრეთის მონასტერი დაარსებულია ერთ-ერთი ასურელი მამის – პიროსის მიერ VI საუკუნეში, სწორედ ამ დროინდელია ჩრდილოეთის მცირე ეგვიპტე, რომელზეც VIII-IX საუკუნეებში სამხრეთის მხრიდან მიუშენებიათ მოზრდილი ერთნავიანი ტაძარი სამხრეთისა და დასავლეთის გარშემოსავლელით. ჩანს, რომ თავად ტაძარიცა და ეგვიპტეც სხვადასხვა დროს რამოდენიმეჯერაა შეკეთებული, მაგრამ ამის მიუხედავად, ეკლესიის ძირითადი ფორმები მაინც უცვლელია. საფუძვლიანადაა შეკეთებული გვიან შუასაუკუნეებში, რომლის დროსაც გარშემოსავლელის ჩრდილო-დასავლეთ კუთხეს სამრეკლოს ფანჩატური დაადგეს (ამჟამინდელი სამრეკლო 2003 წელს დაიდგა ძველის ადგილზე). XIX საუკუნეში ტაძარი შეუღესავთ და გაუმართავთ მთავარი ნავის ლავგარდანი. გასული საუკუნის 90-ანი წლების დასაწყისში ჩატარებულმა რესტავრაციამ დააუშნოვა ძეგლის სახე. კერძოდ, მინაშენებს შემოერთვა რკინა ბეტონის სარტყელი შეუფარავად, რომლის თავზეც, საკმაოდ უხეიროდ გაეწყო პატარ-პატარა ქვებისგან შემდგარი თარო-ლავგარდანი.

ძეგლის პროექტირების პერიოდში გასათვალისწინებელია შემდეგი:

- ჩასატარებელია არქიტექტურულ-არქეოლოგიური აზომვა;
- ჩასატარებელია ტოპოგრაფიული აზომვა;
- სახელოვნებათმცოდნეო კვლევა;
- კონსტრუქციული კვლევა;
- მეთოდოლოგიის შემუშავება რკინა ბეტონის სარტყელთან დაკავშირებით, რომელიც ამახინჯებს ფასადს;
- მოსაწესრიგებელია მინაშენების თარო-ლავგარდანი;
- სამხრეთ-დასავლეთ კუთხის გვიანი სამრეკლოსთვის, რომელიც 2003 წელსაა აღდგენილი და არღვევს ძეგლის ავთენტურ იერს – მოსახსნელია ძეგლის სტატუსი სამომავლოდ მისი დემონტაჟისათვის.

ხელოვნებათმცოდნე

დავით ჩიხლაძე



კონსტრუქციული ელემენტების
შეფასება და რეკომენდაციები

მოცემულია ბრეთის წმ. გიორგის ეკლესია რომელიც მდებარეობს შიდა ქართლში, (ქარელის მუნიციპალიტეტი). მისი ძირითადი ნაწილი აგებულია VIII–IX საუკუნეებში.

ნაგებობის ძირითადი მზიდი კონსტრუქციული ელემენტები კონსტრუქციული თვალსაზრისით დამაკმაყოფილებელ მდგომარეობაში იმყოფება, მასზე განხორციელებული გამაგრებითი სამუშაოებისა და რესტავრაციის გამო დარღვეულია ნაგებობის თავდაპირველი სახე, რაც აუცილებლად მოითხოვს სარესტავრაციო სამუშაოებს სადაც გათვალისწინებული იქნება კონსტრუქციული ელემენტების. (კიბეების, მონ. სარტყელის, სახურავის კონსტრუქციების) ისეთ გადაწყვეტას სადაც გათვალისწინებული იქნება ნაგებობის თავდაპირველი სახის აღდგენა.

ძეგლის კონსტრუქციული ელემენტების აღსადგენად აუცილებელია არქიტექტორ-რესტავრატორთან შეთანხმებით დამუშავდეს კონსტრუქციული გამაგრებებისა და აღდგენის ისეთი მეთოდები რომლებიც არ შეცვლის და დაამახინჯებს ძეგლის იერსახეს.

ძეგლზე ყველა სახის სამუშაოები უნდა ჩატარდეს არქიტექტორ-რესტავრატორის ზედამხედველობით, მის მიერ წინასწარ დამუშავებული პროექტის საფუძველზე.

ჩ. ესევი

კონსტრუქტორი
თენგიზ ესიავა
17. 04. 2012



ბრეთის წმ. გიორგის ეკლესიის
საპროექტო სამუშაოთა კალენდარული
გეგმა-გრაფიკი

სამუშაოთადასახელება	I ეტაპი (07. 05. 12 – 07. 06. 12)			
	I თვე			
	I კვირა	II კვირა	III კვირა	IV კვირა
1 განმარტებითი ბარათი				
2 არსებული მდგომარეობის ამსახველი ფოტომასალა: ობიექტის საერთო ხედები, ფასადები, ინტერიერი, არქიტექტურულ-მხატვრული თვალსაზრისით ღირებული ელემენტები, საერთო და ლოკალური დაზიანების ამსახველი ფოტომასალა (ციფრულ ფორმატში – TIFF გაფართოები სფაილი				
3 ტაძრის ტერიტორიის ტოპოგეგმა				
4 ტერიტორიის ვერტიკალური გეგმარების პროექტი				
5 სიტუაციური გეგმა – მ. 1:2000				
6 გენგეგმა – მ. 1:500				
7 საარქივო მასალის მოძიება (ფოტო, ანაზომები და სხვ.)				
8 არქიტექტურულ-არქეოლოგიურიან აზომები, აზომვითი სამუშაოები (ფასადები, ჭრილები და სხვ.) და მათი გამოსახვა Autocad პროგრამაში				
9 საიჟინრო-გეოლოგიური კვლევა				
10 არქეოლოგიური დასკვნა				
11 კონსტრუქციული დეტალების განლაგების სკემები				
12 შენობის ტექნიკური მდგომარეობის შეფასება და რეკომენდაციები				
13 სახელოვნებათმცოდნეო წინასწარული კვლევის შედეგები (რეკომენდაციები, შესწავლილი ბიბლიოგრაფიული და საარქივო მასალის ჩამონათვალი)				



(Handwritten signature)

	სამუშაოთადასახელება	II ეტაპი (08. 06. 12– 30. 06. 12)		
		II თვე		
		I კვირა	II კვირა	III კვირა
1	განმარტებითი ბარათი (პრობლემების გადაჭრის გზები და მეთოდოლოგიის დასაბუთება)			
2	ანაზომების კამერალური დამუშავება (ფასადების, ჭრილების, არქიტექტურული დეტალების ნახაზების დასრულება)			
4	კონსტრუქციული ნაწილი (განმარტებითი ბარათი, საბოლოო ნახაზები)			
5	უძრავი ძეგლის სააღრიცხვო ბარათი			
6	უძრავი ძეგლის პასპორტი			
7	სამუშაოთა წარმოების ორგანიზაციის პროექტი, სამუშაოს ჩატარების კალენდარული გეგმა-გრაფიკით			
8	ჩასატარებელი სამუშაოების ჩამონათვალი და ხარჯთაღრიცხვა			

I ეტაპი (07.05.12წ-07.06.12წ)- სახარჯთაღრიცხვო ღირებულება 4730.00 ლარი;

II ეტაპი (08.06.12წ-30.06.12წ)- სახარჯთაღრიცხვო ღირებულება 5269.00 ლარი;



ბრეთი წმინდა გიორგის სახ. ეკლესია (ქარელის მუნიციპალიტეტი)

საპროექტო-სახარჯთაღრიცხვო დოკუმენტაციის შედგენის ხარჯთაღრიცხვა

18 აპრილი 2012 წელი

#	შესასრულებელი სამუშაო	ღირებულება ლარებში
	სარეაბილიტაციო პროექტის შედგენა	
1	განმარტებითი ბარათი	100,00
2	საპროექტო ობიექტების სიტუაციური გეგმა	250,00
3	ფოტოფიქსაცია	250,00
4	არქიტექტურულ-არქეოლოგიური ანაზომები	1450,00
5	სახელოვნებათმცოდნეო კვლევის შედეგები	650,00
6	კონსტრუქციული დეტალების განლაგების სქემები და ტექსტური აღწერილობა	730,00
7	ტოპოანაზომი და ვერტიკალური გეგმარების პროექტი	650,00
8	არქიტექტურული ნაწილი	2550,00
9	კონსტრუქციული ნაწილი	960,00
10	კულტურული მემკვიდრეობის უძრავი ძეგლის სააღრიცხვო ბარათი	400,00
11	კულტურული მემკვიდრეობის უძრავი ძეგლის სააღრიცხვო პასპორტი	500,00
12	სამუშაოთა წარმოების ორგანიზაციის პროექტი	350,00
13	ჩასატარებელი სამუშაოების ხარჯთაღრიცხვა	250,00
	ჯამი	9090,00
	ზედნაღები 10%	909,00
	ჯამი	9999,00



ბრეთი წმინდა გიორგის სახ. კვლესია (ქარელის მუნიციპალიტეტი)

საპროექტო-სახარჯთაღრიცხვო დოკუმენტაციის შედგენის ხარჯთაღრიცხვა

18 აპრილი 2012 წელი

1 ეტაპი

#	შესასრულებელი სამუშაო	ღირებულება ლარებში
	სარეაბილიტაციო პროექტის შედგენა	
1	ფოტოფიქსაცია	250,00
2	არქიტექტურულ-არქეოლოგიური ანაზომები	800,00
3	სახელოვნებათმცოდნეო კვლევის შედეგები	650,00
4	ტოპონაზომი და ვერტიკალური გეგმარების პროექტი	650,00
5	არქიტექტურული ნაწილი	1450,00
6	კონსტრუქციული ნაწილი	500,00
	ჯამი	4300,00
	ზედნადები 10%	430,00
	ჯამი	4730,00



ბრეთი წმინდა გიორგის სახ. ეკლესია (ქარელის მუნიციპალიტეტი)

საპროექტო-სახარჯთაღრიცხვო დოკუმენტაციის შედგენის ხარჯთაღრიცხვა

18 აპრილი 2012 წელი

2 ეტაპი

#	შესასრულებელი სამუშაო	ღირებულება ლარებში
	სარეაბილიტაციო პროექტის შედგენა	
1	განმარტებითი ბარათი	100,00
2	საპროექტო ობიექტების სიტუაციური გეგმა	250,00
3	არქიტექტურულ-არქეოლოგიური ანაზომები	650,00
4	კონსტრუქციული დეტალების განლაგების სქემები და ტექსტური აღწერილობა	730,00
5	არქიტექტურული ნაწილი	1100,00
6	კონსტრუქციული ნაწილი	460,00
7	კულტურული მემკვიდრეობის უძრავი ძეგლის სააღრიცხვო ბარათი	400,00
8	კულტურული მემკვიდრეობის უძრავი ძეგლის სააღრიცხვო პასპორტი	500,00
9	სამუშაოთა წარმოების ორგანიზაციის პროექტი	350,00
10	ჩასატარებელი სამუშაოების ხარჯთაღრიცხვა	250,00
	ჯამი	4790,00
	ზედნადები 10%	479,00
	ჯამი	5269,00



ბრეთის წმ. გიორგის ეკლესია (ქარელის მუნიციპალიტეტი)

რეაბილიტაციისათვის საჭირო სამუშაოებისა თუ აქტივობების სავარაუდო ხარჯთაღრიცხვა შეადგენს: 45 000 (ორმოცდახუთათას) ლარს.



ქარელის მუნიციპალიტეტი
ბრეთის წმ. გიორგის
ეკლესია

არსებული მდგომარეობის
ამხასხველი ფოტომასალა



სამხრეთი ფასადი



აღმოსავლეთი ფასადი



ჩრდილოეთი ფასადი



სამხრეთ-დასავლეთი
კუთხე



შპს კარაული	ქარელის მუნიციპალიტეტი ბრეთის წმ. გიორგის ეკლესია	იტალი
ამირანოვი მარტყოფაძე	კაკაბაძე	რეგისტრირებული
დაბალი	ფორფინაძე	ფ 28 ს 11
კონსტანტინე	ფორფინაძე	1 14
მ. ვსავაძე		რ. 20. 04. 2012

ქარელის მუნიციპალიტეტი
ბრეთის წმ. გიორგის
ეკლესია

არსებული მდგომარეობის
ამსახველი ფოტომასალა



ჩრდ. ეგვტერი
ჩრდილი-აღმოსავლეთი
კუთხე



ჩრდ. ეგვტერი
დასავლეთი ფასადი



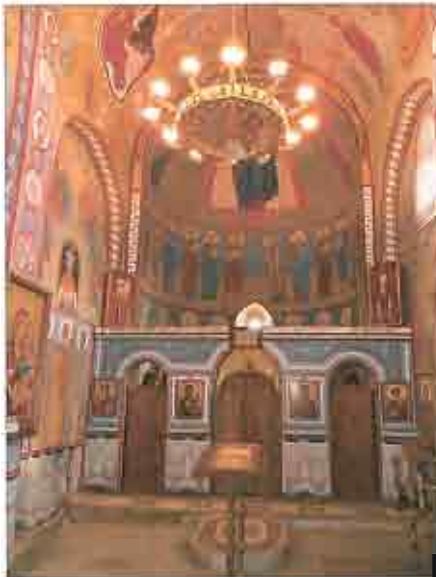
სამხრეთი შესასვლელი



შპს კარაული	ქარელის მუნიციპალიტეტი ბრეთის წმ. გიორგის ეკლესია	სტადია
პროექტი - არქიტექტორი	კვანავა	პ. კვანავა
დასახ.		ფ. შ. ს. შ.
კონსტრუქტორი	ფ. შ. ს. შ.	2 34
თ. ვანიანი	ფურცელთა	თ. 20.01.2012

ქარელის მუნიციპალიტეტი
ბრეთის წმ. გიორგის
ეკლესია

არსებული მდგომარეობის
ამსახველი ფოტომასალა



ცენტრალური ტაძრის
საკურთხეველი



ეგვტერის
საკურთხეველი



გარშემოსავლელის
დასავლეთი მხარე



გარშემოსავლელის
სამხრეთი მხარე



შპს კარაბანი	ქარელის მუნიციპალიტეტი	სტალი
არქიტექტორ-რესტავრატორი	ბრეთის წმ. გიორგის ეკლესია	არქ. პოლოცუ
ლასა	ფოტოფიქსაცია	ფ. 29 ს. 25
კომპიუტერული	ფოტოფიქსაცია	3 24
	ფოტოფიქსაცია	თხ. 20. 04. 2012

ქარელის მუნიციპალიტეტი
 ბრეთის წმ. გიორგის
 ეკლესია

სიტუაციური
 გეგმა

ბრეთის წმ. გიორგის ეკლესია



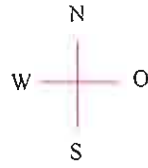
რუისი

ქარელი

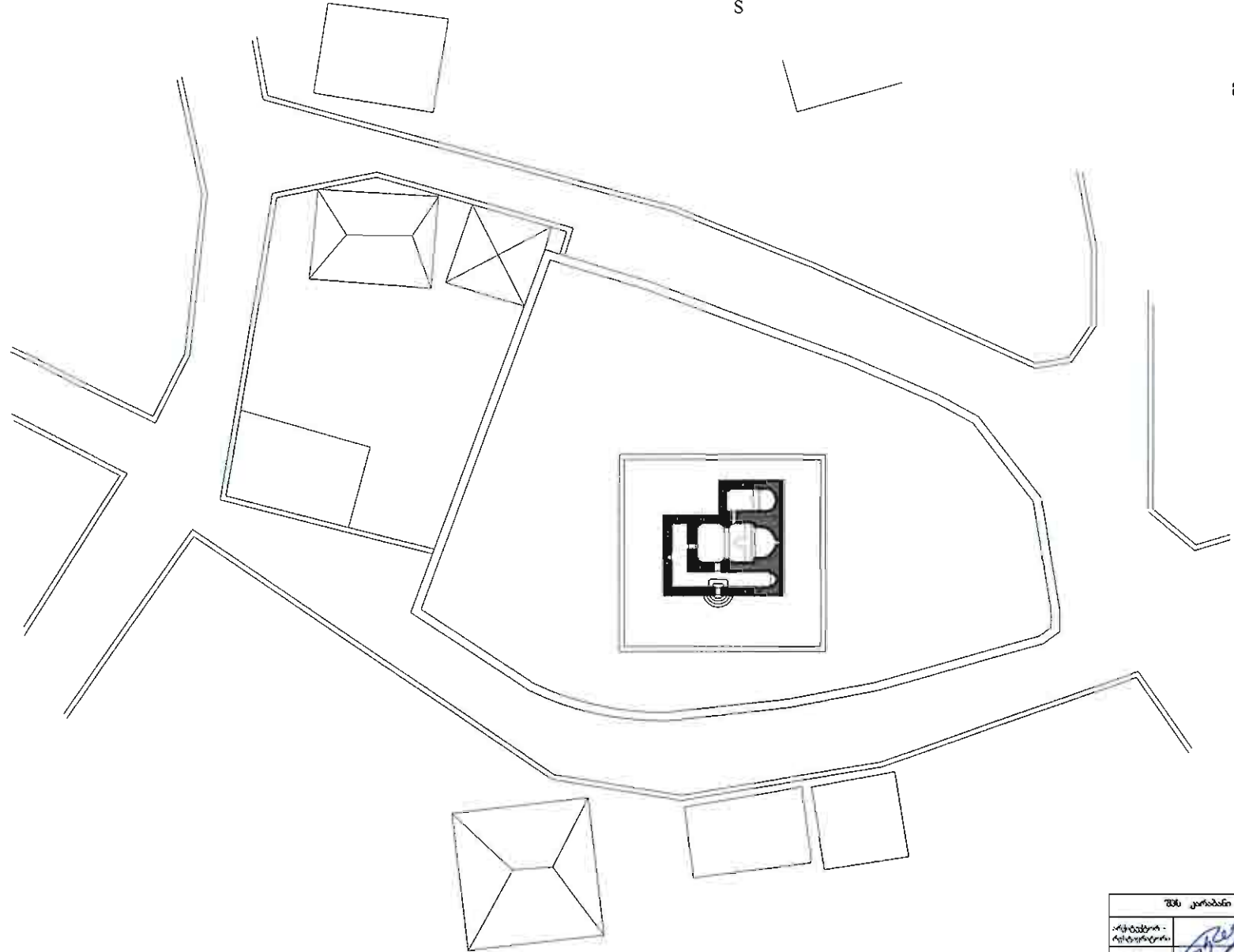


შპს კარაბანი		ქარელის მუნიციპალიტეტი ბრეთის წმ. გიორგის ეკლესია	სტალი
აქტივების რეგისტრაცია	გვ. ცხენაძე	არქიტექტურული ნაწილი	არქ. პროექტი
ადრისა		ბიბლიოციურა გეგმა	ფ 24 ს 13 4 14
არქიტექტორი მ. ეთუა	მ. თხიფაძე		თხ 20. 04. 2012

ქარელის მუნიციპალიტეტი
ბრეთის წმ. გიორგის
ეკლესია



გენგეგმა
მასშტაბი 1 : 500



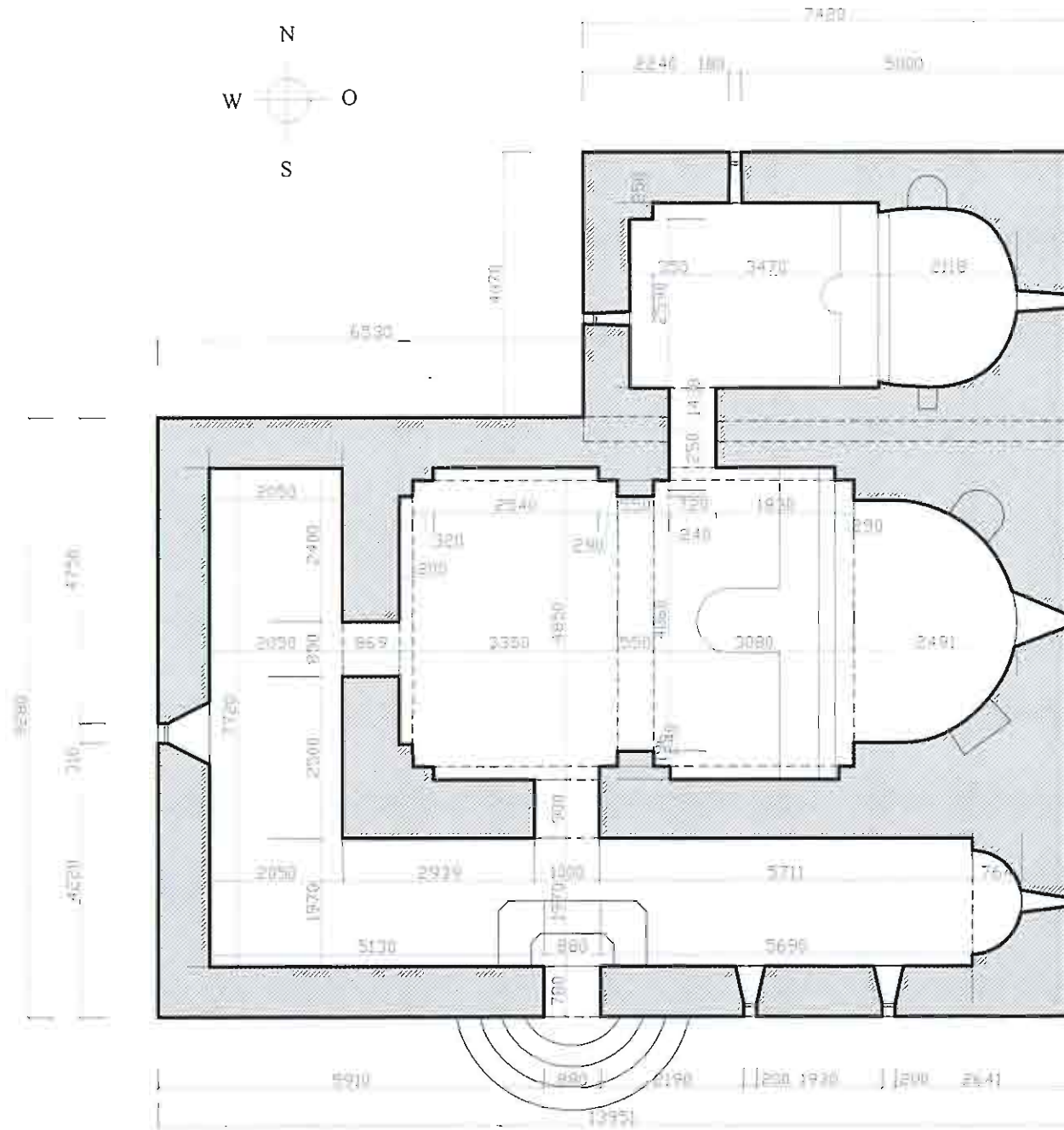
შპს კარაბანი		ქარელის მუნიციპალიტეტი ბრეთის წმ. გიორგის ეკლესია	სტელი
არქიტექტორი	შპს კარაბანი	არქიტექტორული ნაწილი	ფ. # 1. 2.
ფასობა	შპს კარაბანი	გენგეგმა	მან. 1 : 500
			თ. 20. 04. 2012

ქარელის მუნიციპალიტეტი
ბრეთის წმ. გიორგის
ეკლესია

გეგმა

მასშტაბი 1:100

ანაზომი



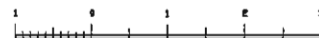
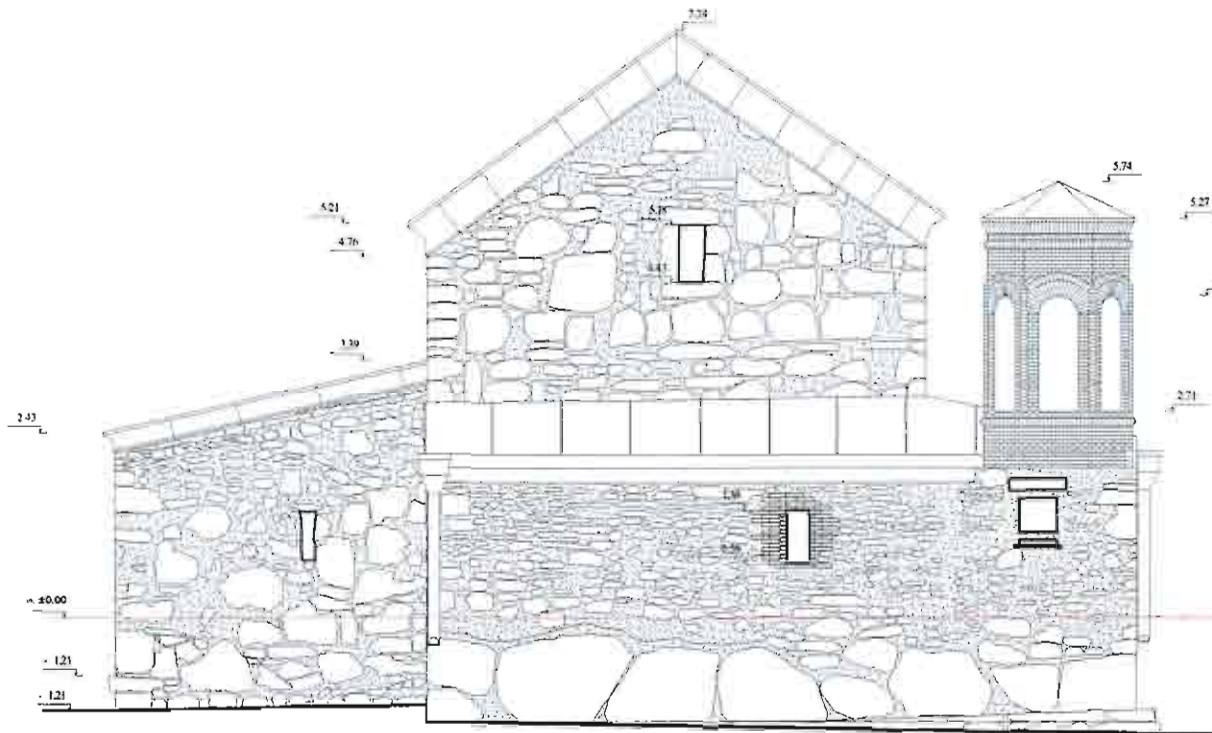
შპს კარაბანი		ქარელის მუნიციპალიტეტი ბრეთის წმ. გიორგის ეკლესია	ბრენი
არქიტექტორი	მ. კახიანი	არქიტექტორული მსახური	ფ. შ. 1. უ.
დახმარება	მ. მამანაძე		6 34
კონსტრუქტორი	ბ. გუგუნი	გეგმა ანაზომი	შპს ს. 1:100 თბ. 20.04.2012

ქარელის მუნიციპალიტეტი
ბრეთის წმ. გიორგის
ეკლესია

დასავლეთი
ფასადი

მასშტაბი 1 : 100

ანაზომი



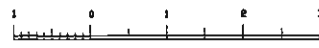
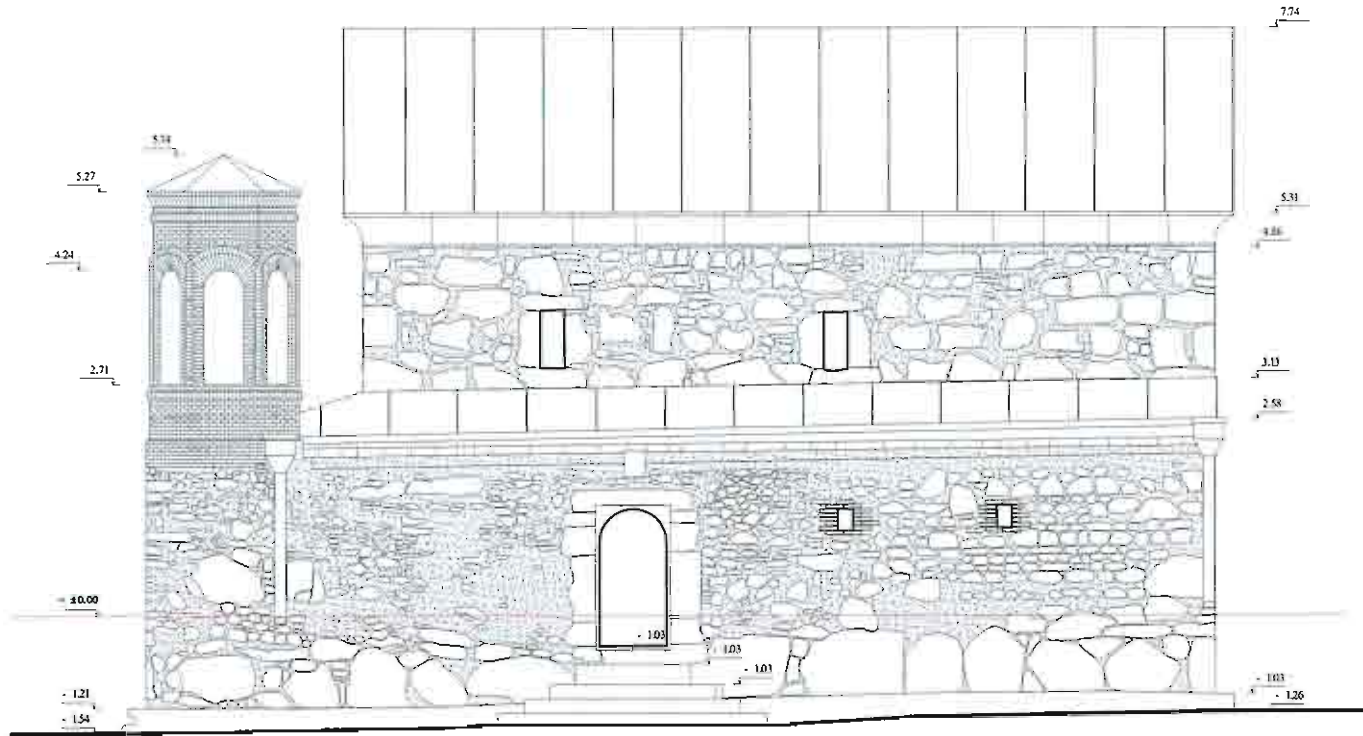
შპს კარაბინი		ქარელის მუნიციპალიტეტი ბრეთის წმ. გიორგის ეკლესია	იტალია
არქიტექტორი - რეზონატორი	ლ. აკაენიძე	არქიტექტორული ნაწილი	უ პ ს ვ
დახასა	ლ. აკაენიძე	ფინანსადგომი ფასიანი	7 14
თანამშრომელი	ო. ვლიყა	ანაზომი	შპს - 1 : 100 თვ 20. 04. 2012

ქარელის მუნიციპალიტეტი
 ბრეთის წმ. გიორგის
 ეკლესია

სამხრეთი
 ფასადი

მასშტაბი 1 : 100

ანაზომი



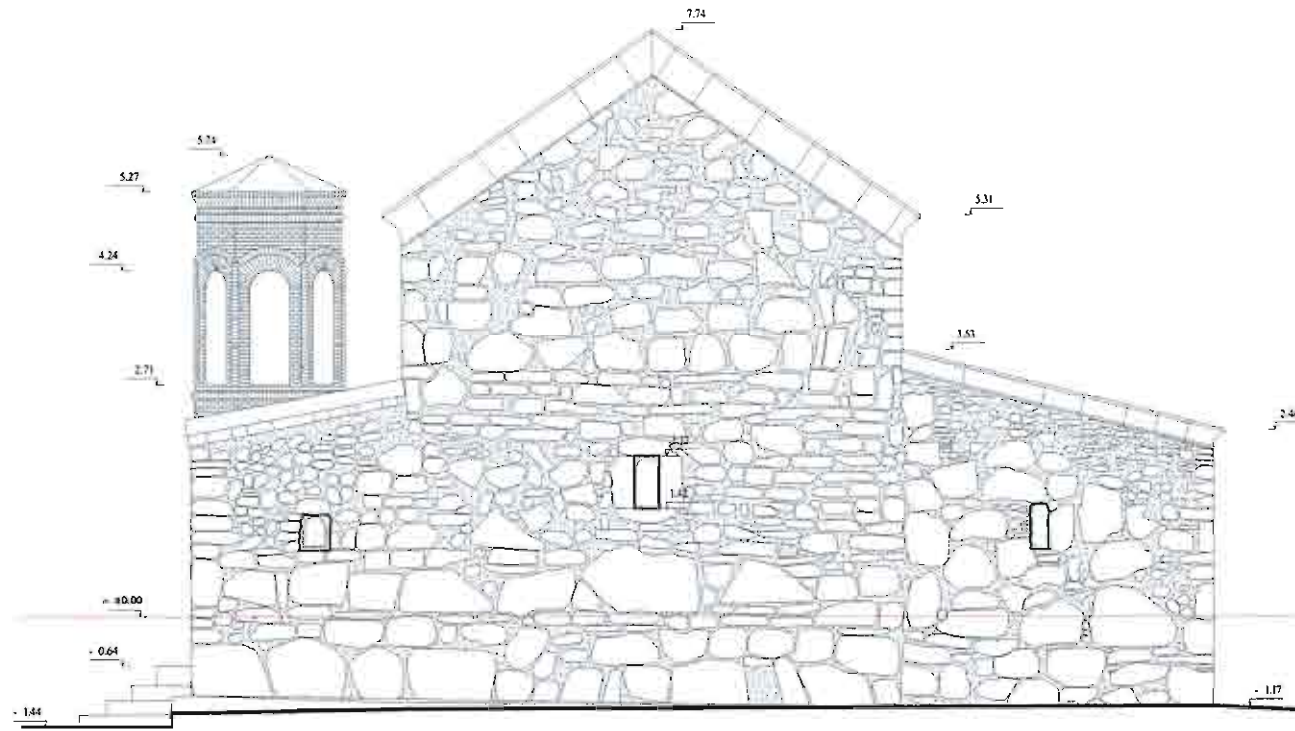
შპს კარაბანი		ქარელის მუნიციპალიტეტი ბრეთის წმ. გიორგის ეკლესია	სტაია
არქიტექტორი - რეზინაძე	მ. რეზინაძე	არქიტექტორული ნაწილი	ფ. 29 ს. 17
დასახელება	სამხრეთი ფასადი	სამხრეთი ფასადი	ფ. 8 ს. 14
სამშენებლო კომპლექსი	ს. გიორგის ეკლესია	ანაზომი	მ. 1:100 თ. 20. 04. 2012

ქარელის მუნიციპალიტეტი
 ბრეთის წმ. გიორგის
 ეკლესია

აღმოსავლეთი
 ფასადი

მასშტაბი 1 : 100

ანაზომი



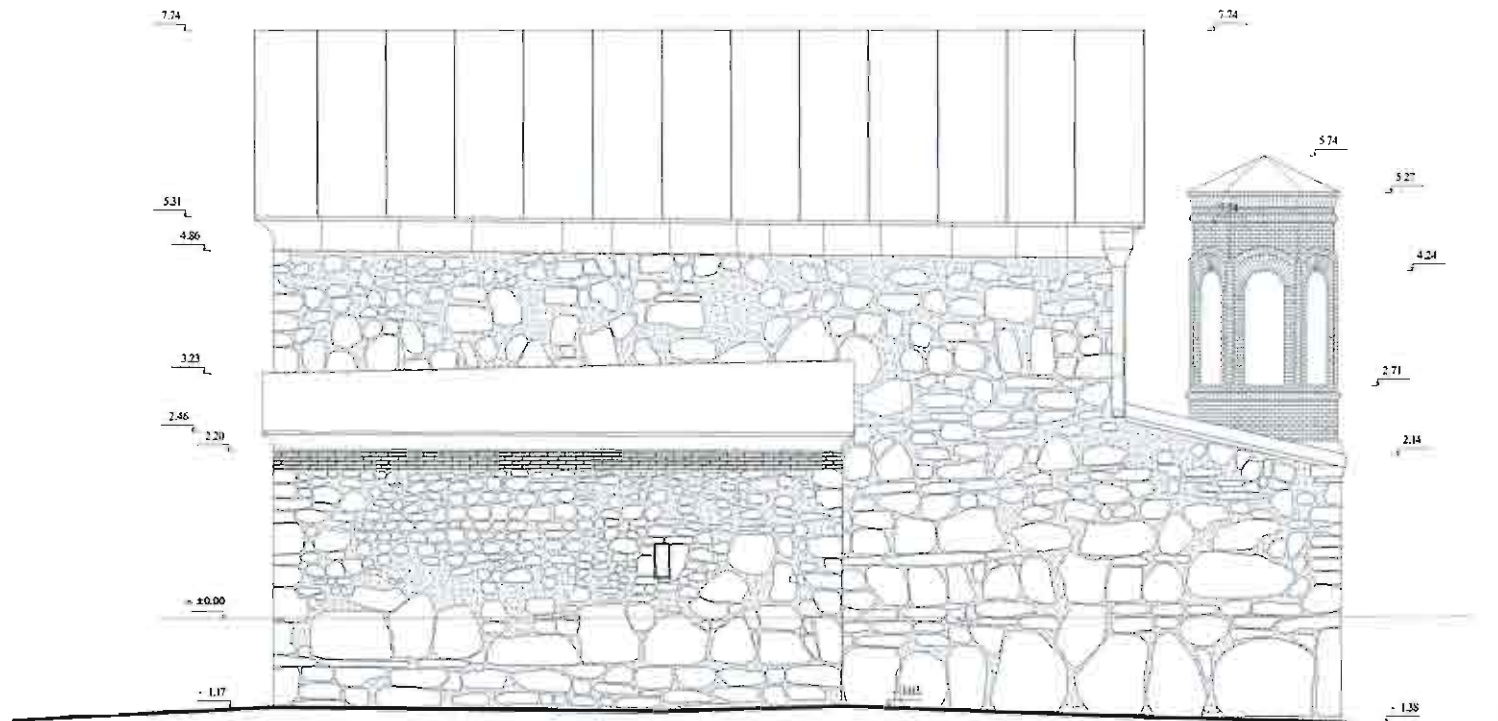
შპს კარაბაღი		ქარელის მუნიციპალიტეტი ბრეთის წმ. გიორგის ეკლესია	იტალი
არქიტექტორი - ინჟინერი	ლ. მამაიაძე	არქიტექტორული ნაწილი	ფ. 28 ს. 19
ღებავა	ლ. მამაიაძე	აღმოსავლეთი ფასადი	ფ. 9 ს. 24
კომპიუტერული გრაფიკა	მ. გიგია	ანაზომი	მასშტაბი 1 : 100 თვ. 20. 04. 2012.

ქარელის მუნიციპალიტეტი
 ბრეთის წმ. გიორგის
 ეკლესია

წრდილოეთი
 ფასადი

მასშტაბი 1 : 100

ანაზომი



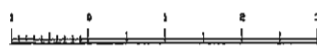
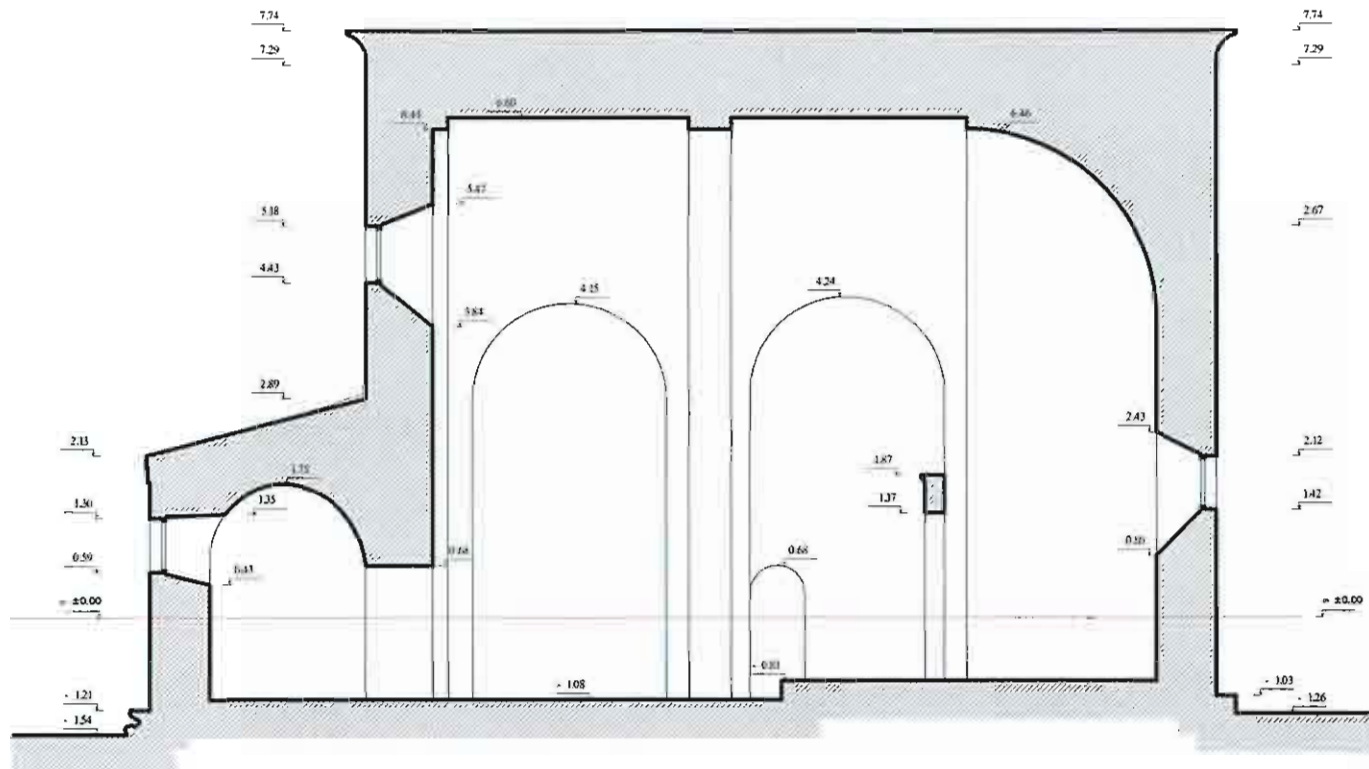
შპს კარაული		ქარელის მუნიციპალიტეტი ბრეთის წმ. გიორგის ეკლესია	სტელა
პროექტირება	მ. კახიანი	არქიტექტურული ნაწილი	ფ 29 ს 79
კონსტრუქცია	მ. კახიანი	წრდილოეთი ფასადი	10 14
კონსტრუქცია	მ. კახიანი	ანაზომი	მასშ. 1:100 თ. 20.04.2012

ქარელის მუნიციპალიტეტი
 ბრეთის წმ. გიორგის
 ეკლესია

ჭრილი 1-1

მასშტაბი 1 : 100

ანაზომი



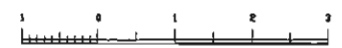
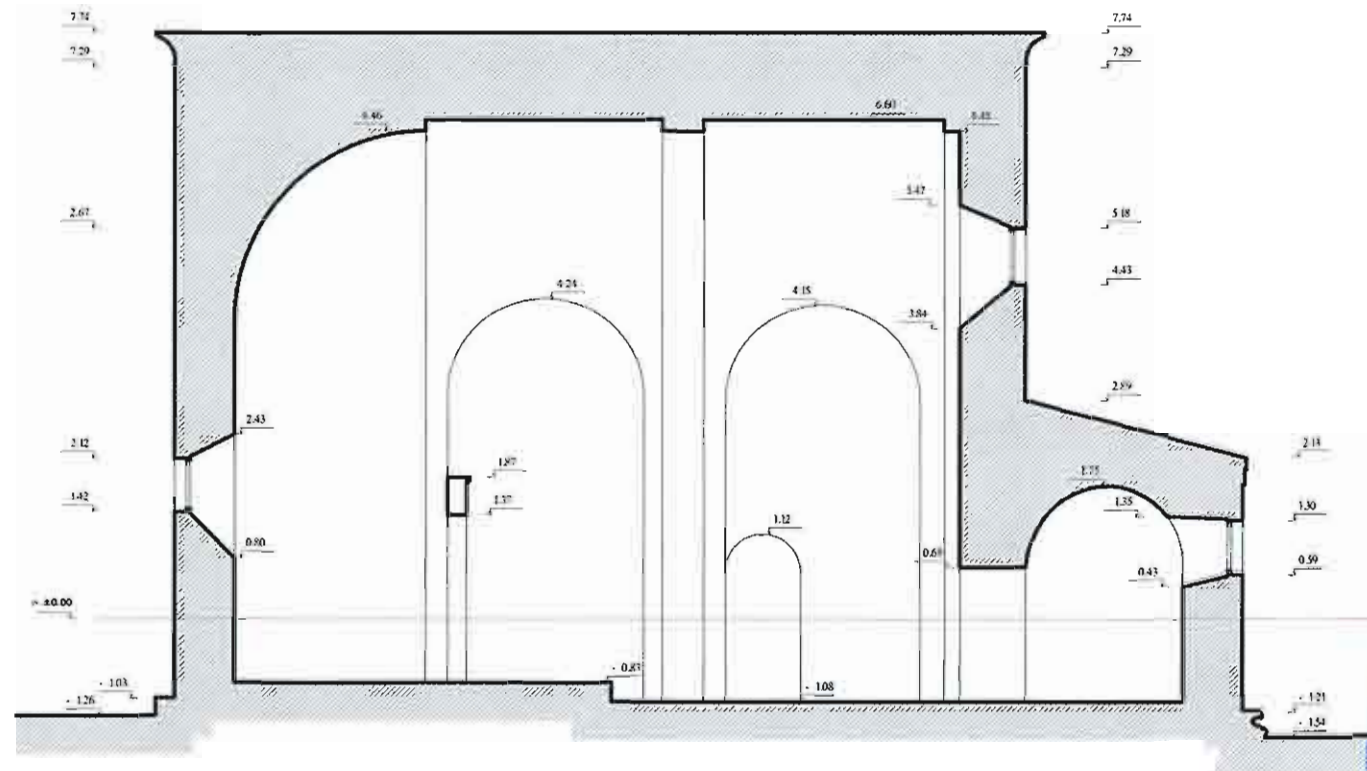
შპს კარაბანი		ქარელის მუნიციპალიტეტი ბრეთის წმ. გიორგის ეკლესია	ტერი
არქიტექტორი - რეგისტრირებული	მ. დვინაძე	არქიტექტურული ნაწილი	ფ. 24 ს. 10
კლასიზი	მ. დვინაძე		11 14
სამშენი	მ. დვინაძე	ანაზომი	მ. 24 ს. 1:100 თ. 20. 04. 2012

ქარელის მუნიციპალიტეტი
 ბრეთის წმ. გიორგის
 ეკლესია

ჭრილი 2-2

მასშტაბი 1 : 100

ანაზომი



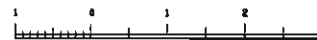
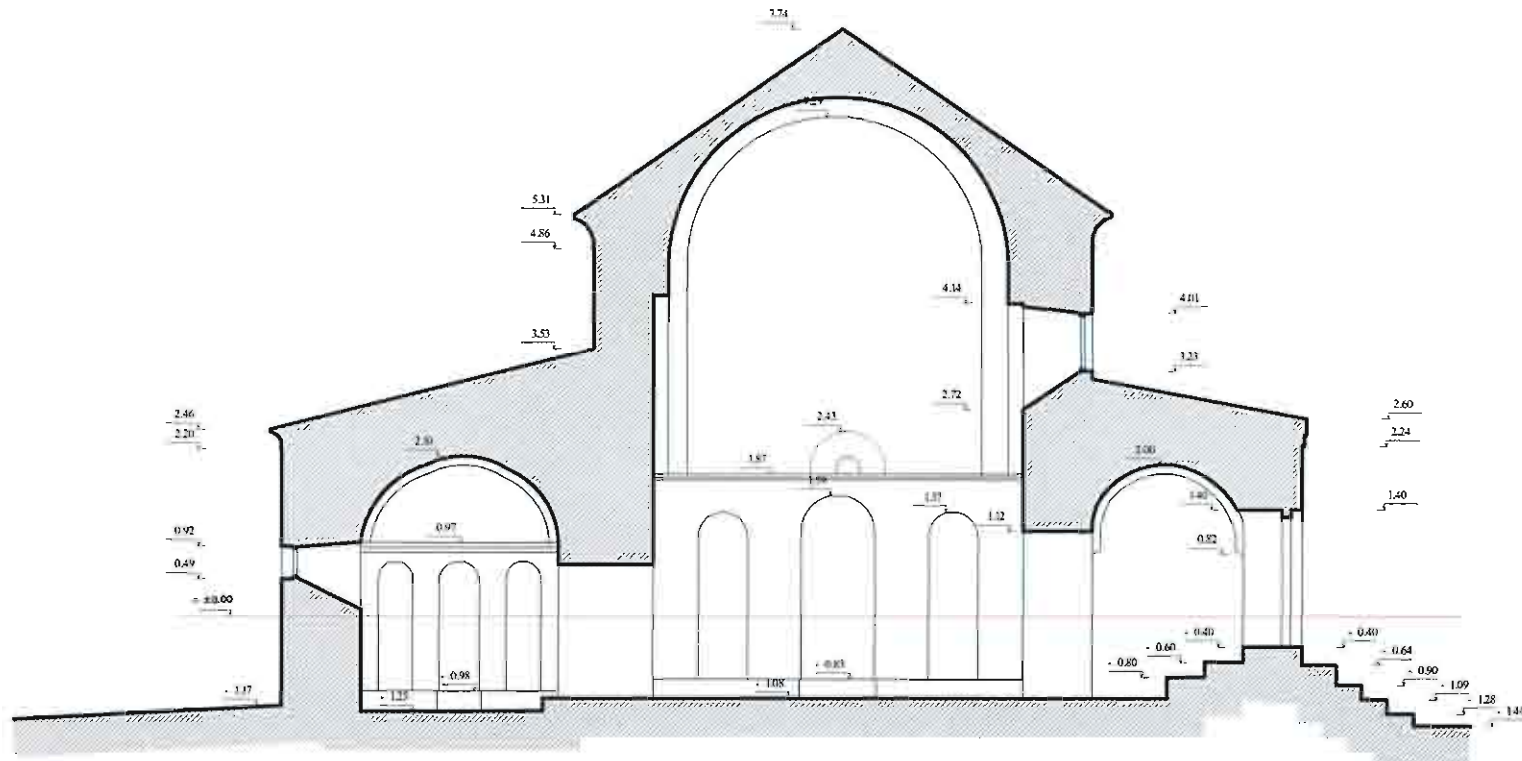
შპს ქარელი		ქარელის მუნიციპალიტეტი ბრეთის წმ. გიორგის ეკლესია	თელი
არქიტექტორი	მ. ავაჩიანი	არქიტექტორული ნაწილი	ფ. 12, ს. 14
ინჟინერი	მ. ავაჩიანი		მ. 12, ს. 14
კონსტრუქტორი	მ. ავაჩიანი	ჭრილი 2-2 ანაზომი	მ. 12, ს. 14 თ. 20.04.2012

ქარელის მუნიციპალიტეტი
ბრეთის წმ. გიორგის
ეკლესია

ჭრილი 3-3

მასშტაბი 1 : 100

ანაზომი



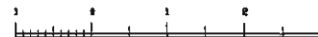
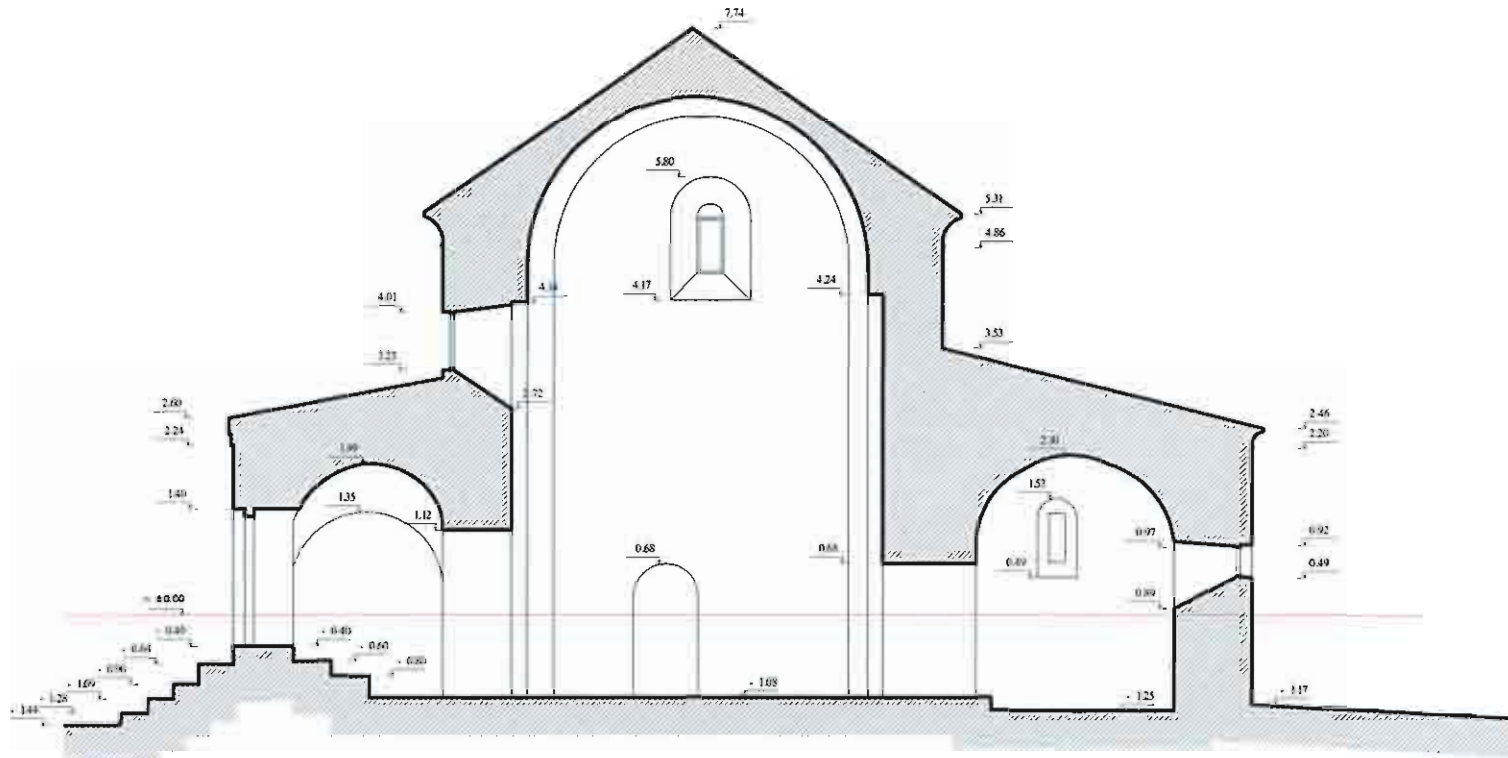
შპს კარაბანი		ქარელის მუნიციპალიტეტი ბრეთის წმ. გიორგის ეკლესია	თვალა
პროექტორი - ქალაქი	მ. ანაზომი	არქიტექტურული ნაწილი	ფ. 13 ს. 14
დამატება	მ. ანაზომი		მასშ. 1:100
კომპიუტერი	მ. ანაზომი	ჭრილი 3-3 ანაზომი	თვ. 20.04.2022

ქარელის მუნიციპალიტეტი
ბრეთის წმ. გიორგის
ეკლესია

ჭრილი 4-4

მასშტაბი 1 : 100

ანაზომი



შპს კარაბანი		ქარელის მუნიციპალიტეტი	სტატი
არქიტექტორი	მ. კვარაცხელიძე	ბრეთის წმ. გიორგის ეკლესია	არქ. პროექტი
დღისამსახური	მ. კვარაცხელიძე	არქიტექტურული ნაწილი	ფ. 14 ს. 14
სამშენობლო	მ. კვარაცხელიძე	ჭრილი 4-4	მასშ. 1 : 100
	მ. კვარაცხელიძე	ანაზომი	თბ. 20, 04, 2012