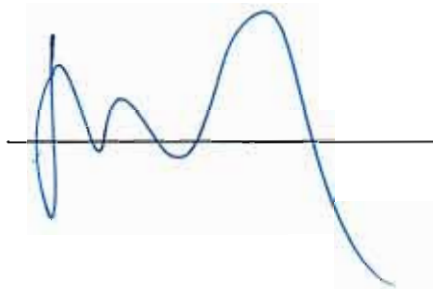


სსიპ „საქართველოს კულტურული მემკვიდრეობის დაცვის ეროვნული სააგენტო“-ს მიერ
 გორის მუნიციპალიტეტი, მარიამხევის ღმრთისმშობლის ეკლესიის სარეაბილიტაციო
 სამუშაოების საპროექტო-სახარჯთაღრიცხვო დოკუმენტაციის სახელმწიფო შესყიდვაზე
 2013 წლის 26 აპრილს გამოცხადებულ კონკურსზე (საკონკურსო განცხადების #745)
 წარმოდგენილი საკონკურსო წინადადებების
 რეგისტრაცია

#	კონკურსანტის დასახელება	დოკუმენტაციის წარდგენის თარიღი და დრო	ხელმოწერა
1	შპს „Arch-R“ ჯგუფი	16.05.2013 წ. 11:18 სთ	გ. სუანიძე
2	აიპ. ვაჟა-ფშაველას ქუჩის სტუდია	16.05.2013 წ. 17:23 სთ	ა. ჯანაშია
3			
4			
5			
6			
7			
8			
9			
10			

საკონკურსო აპარატის წევრი
 გ.გოგაძე



16 მაისი 2013 წელი

ელექტრონული საგადახდო დავალება N 352
"16" მაისი 2013 წელი

რეფერენსი
1932076377

გადამხდელის დასახელება: არასამეწარმეო (არაკომერციული) იპ კავშირი "შველი საქართველო"		თანხა
ანგარიში (დებეტი) GE56BG000000127548400 (ძველი ანგ.)		50-00
გადამხდელის ბანკი: სს "საქართველოს ბანკი"	ბანკის კოდი BAGAGE22	თანხა სიტყვებით
გადასახდის გადამხდელის დასახელება: LEPL NATIONAL AGENCY FOR CULTURAL HERITAGE PRESERV		ორმოცდაათი ლარი 00 თეთრი
საიდენტიფიკაციო კოდი 204562311		
მიმღების დასახელება: SSIP KONKURENTSIISA DA SAXELMTSIPO SHESKIDVEBIS SAAGENTO		
ანგარიში/სახაზინო კოდი (კრედიტი) GE52BR0000010591718543		ბანკის აღნიშვნები
მიმღების ბანკი: სს "ბანკი რესპუბლიკა"	ბანკის კოდი REPLGE22	ბანკში შემოსვლის თარიღი:
გადახდის დანიშნულება: KONKURSSHI MONAWILEOBIS SAPASURI, KONKURSIS NOMERI 745		გატარებულია 16.05.13 ბანკის მიერ:
დამატებითი ინფორმაცია:		ხელმოწერა
ხელმოწერები:	ხელმძღვანელი _____ მთ. ბუღალტერი _____	შტამპის ადგილი
16/05/13 11:43 დ. გავიშეე I დონის	ბ.ა.	

ელექტრონული საგადახდო დავალება N 352
"16" მაისი 2013 წელი

რეფერენსი
1932076377

გადამხდელის დასახელება: არასამეწარმეო (არაკომერციული) იპ კავშირი "შველი საქართველო"		თანხა
ანგარიში (დებეტი) GE56BG000000127548400 (ძველი ანგ.)		50-00
გადამხდელის ბანკი: სს "საქართველოს ბანკი"	ბანკის კოდი BAGAGE22	თანხა სიტყვებით
გადასახდის გადამხდელის დასახელება: LEPL NATIONAL AGENCY FOR CULTURAL HERITAGE PRESERV		ორმოცდაათი ლარი 00 თეთრი
საიდენტიფიკაციო კოდი 204562311		
მიმღების დასახელება: SSIP KONKURENTSIISA DA SAXELMTSIPO SHESKIDVEBIS SAAGENTO		
ანგარიში/სახაზინო კოდი (კრედიტი) GE52BR0000010591718543		ბანკის აღნიშვნები
მიმღების ბანკი: სს "ბანკი რესპუბლიკა"	ბანკის კოდი REPLGE22	ბანკში შემოსვლის თარიღი:
გადახდის დანიშნულება: KONKURSSHI MONAWILEOBIS SAPASURI, KONKURSIS NOMERI 745		გატარებულია 16.05.13 ბანკის მიერ:
დამატებითი ინფორმაცია:		ხელმოწერა
ხელმოწერები:	ხელმძღვანელი _____ მთ. ბუღალტერი _____	შტამპის ადგილი
16/05/13 11:43 დ. გავიშეე I დონის	ბ.ა.	



სატენდერო წინადადების საგარანტიო უზრუნველყოფა #T31062-13

თბილისი

16 მაისი 2013 წელი

გარანტი: სს „საქართველოს ბანკი“ (შემდგომში „გარანტი“)

გარანტის საიდენტიფიკაციო კოდი: 204378869

გარანტის მისამართი: გაგარინის ქ. #29ა, თბილისი, 0160, საქართველო

პრინციპალი: ააიპ კავშირი ძველი საქართველო (შემდგომში „პრინციპალი“)

პრინციპალის საიდენტიფიკაციო კოდი: 205112233

პრინციპალის მისამართი: საქართველო, ქ. თბილისის, ვაკე-საბურთალოს რაიონში ჭავჭავაძის გამზ., №46

ბენეფიციარი: სსიპ საქართველოს კულტურული მემკვიდრეობის დაცვის ეროვნული სააგენტო (შემდგომში „ბენეფიციარი“)

საგარანტიო თანხა: 150 (ასორმოცდაათი) ლარი

ვითვალისწინებთ რა, რომ პრინციპალი მზად არის წარმოადგინოს თავისი სატენდერო წინადადება ბენეფიციარის სატენდერო კომისიის მიერ გორის მუნიციპალიტეტი, მარიაშვილის ღმრთისმშობლის ეკლესიის სარეაბილიტაციო სამუშაოების საპროექტო-სახარჯთაღრიცხვო დოკუმენტაციის შედგენის მომსახურების მიზნით გამოცხადებულ ტენდერში მონაწილეობის მისაღებად.

სს „საქართველოს ბანკი“ ვიღებთ გამოუთხოვად ვალდებულებას ბენეფიციარის წინაშე, რომლის მიხედვითაც დროულად და სრულად უზრუნველყოფთ ბენეფიციარისათვის ჯამურად 150 (ასორმოცდაათი) ლარის გადახდას შემდეგ შემთხვევებში:

1. თუ სატენდერო წინადადების გახსნის შემდეგ პრინციპალმა უარი განაცხადა ტენდერში მონაწილეობაზე, თავისი სატენდერო წინადადების მოქმედების ვადის დასრულებამდე;
2. თუ პრინციპალი გამარჯვების შემთხვევაში უარს განაცხადებს ბენეფიციართან სახელმწიფო შესყიდვების შესახებ ხელშეკრულების დადებაზე;
3. თუ პრინციპალი დისკვალიფიცირებულ იქნა შესყიდვის პროცედურების დროს არაკეთილსინდისიერი ქმედების ჩადენის გამო.

გარანტიის მოქმედების ვადა არის: 17 ივლისი 2013 წელი, შესაბამისად წინამდებარე გარანტია მოქმედებს აღნიშნული თარიღის ჩათვლით.

ბანკი უზრუნველყოფს საგარანტიო თანხის გადახდას ბენეფიციარის მოთხოვნის მიღებისთანავე, ბენეფიციარის მხრიდან ყოველგვარი მტკიცებულების წარმოდგენის გარეშე, იმ პირობით, რომ ბენეფიციარის მოთხოვნაში მითითებულ იქნება, რომელი ზემოაღნიშნული შემთხვევ(ებ)ის დადგომის გამო ეკუთვნის მას ეს თანხა და შემსყიდველის მოთხოვნა საგარანტიო თანხის გადახდაზე წარედგინება ბანკს გარანტიის მოქმედების ვადის გასვლამდე მისამართზე: სს „საქართველოს ბანკი“ (ს/კ: 204378869), სათაო ოფისი, გაგარინის ქ. #29ა, თბილისი 0160, საქართველო. თბილისის დროით (UTC/GMT +04:00 hours) 5 საათამდე, კანცელარიის სამსახურში, ვაჭრობის ფინანსირების დეპარტამენტის საყურადღებოდ.

წერილობითი ფორმით წამოყენებულ ბენეფიციარის მოთხოვნას საბანკო გარანტიაზე თანხის ანაზღაურებასთან დაკავშირებით თან უნდა ერთვოდეს საბანკო გარანტიის ასლი და მოთხოვნაზე ხელმომწერი პირის უფლებამოსილების დამადასტურებელი დოკუმენტი.

საბანკო გარანტია ავტომატურად უქმდება:

- საბანკო გარანტიის ვადის გასვლით.
- ბენეფიციარის მიერ გარანტიიდან გამომდინარე თავის უფლებებზე წერილობით უარის თქმისა და საბანკო გარანტიის ორიგინალის გარანტისათვის დაბრუნებისას.

წინამდებარე საბანკო გარანტია რეგულირდება საქართველოს კანონმდებლობით.

ეთერ ჩხეიძე

გარანტიების სამსახურის უფროსი



საკონკურსო განცხადება

ბორის მუნიციპალიტეტი.

მარიამხევის ღმრთისმშობლის ეკლესია



ააიპ. კავშირი ძველი საქართველო

თბილისი 2013

1. რეკვიზიტები:

პრეტენდენტის იურიდიული ფორმა და დასახელება: ააიპ კავშირი ძველი საქართველო

ხელმძღვანელის სახელი და გვარი: გაგიშიძე დავითი.

პრეტენდენტის იურიდიული მისამართი: ილ. ჭავჭავაძის პროსპექტი №46
პრეტენდენტის ფაქტიური მისამართი: ილ.ჭავჭავაძის პროსპექტი 46

საიდენტიფიკაციო კოდი: 205112233

პრეტენდენტის ტელეფონის № 599258259

ელექტრონული მისამართი: **datogagishidze@ymail.com**

ბანკის კოდი: **BAGAGE22**

ანგარიშსწორების ანგარიში: **GE56BG0000000127548400**

ააიპ კავშირი ძველი საქართველოს
დირექტორი: დ. გაგიშიძე



Handwritten signature in blue ink: დ. გაგიშიძე

ააიპ “კავშირი ძველი საქართველო”

ნ უ ს ხ ა

ააიპ “კავშირი ძველი საქართველოში” შესრულებული საკონსერვაციო და სარესტავრაციო სამუშაოების

№	დამკვეთის დასახელება	დრო	ობიექტის დასახელება
1.	საქ. ისტორიულ ძეგლთა დაცვის და გადარჩენის ფონდი	2006წ.	უბისა “წმ. გიორგის” სახ. ეკლესია.
2	საქ. ისტორიულ ძეგლთა დაცვის და გადარჩენის ფონდი	2006წ.	“წყეას”- ეკლესია
3	საქ. ისტორიულ ძეგლთა დაცვის და გადარჩენის ფონდი	2007წ.	ამაშუკეთი- “დედა ღმრთისა”
4	საქ. ისტორიულ ძეგლთა დაცვის და გადარჩენის ფონდი	2007წ.	უბისა- “წმ. გიორგის “ სახ. ეკლესია
5	საქ. ისტორიულ ძეგლთა დაცვის და გადარჩენის ფონდი	2008წ.	ვეჯინი- “ამაღლების ეკლესია”
6	საქ. ისტორიულ ძეგლთა დაცვის და გადარჩენის ფონდი	2008წ.	“ზემო კრიხი”
7	საქ. ისტორიულ ძეგლთა დაცვის და გადარჩენის ფონდი	2009წ.	ზეგაანი-“წმ. მარინეს” სახ. ეკლესია
8	საქ. ისტორიულ ძეგლთა დაცვის და გადარჩენის ფონდი	2009წ.	ხობის სამონასტრო კომპლექსი
1	საქ. ისტორიულ ძეგლთა დაცვის და გადარჩენის ფონდი	2010წ.	“ვაყას” ეკლესია
2	საქ. ისტორიულ ძეგლთა დაცვის და გადარჩენის ფონდი	2010წ.	“სამშვილდეს” ეკლესია
3	საქ. კულტურული მემკვიდრეობის დაცვის ეროვნული სააგენტო	2011წ.	“ნეკრესის” მონასტერი”
4	საქ. კულტურული მემკვიდრეობის დაცვის ეროვნული სააგენტო	2011წ.	“სვეტიცხოველი”
5	საქ. ისტორიულ ძეგლთა დაცვის და გადარჩენის ფონდი	2011წ.	“ეინწვისის მონასტერი”
6	შპს “არტექსი	2011წ.	დ. აღმაშენებლის გამზირზე მდებარე შენობის რეკონსტრუქცია.
7	ქ. თბილისის განვითარების ფონდი	2011წ.	კარგარეთელის ქ. № 6-ში მდებარე შენობის სარემონტო-სარესტავრაციო სამუშაოები

8	ქ. თბილისის განვითარების ფონდი	2011წ.	მანაბლის ქ. № 13-ში მდებარე შენობის რესტავრაცია
9	ი/მ იმედო ხარშილავა	2011წ.	ანაკლიის ციხე-საპრ. სამუშაოები
10	საქ. კულტურული მემკვიდრეობის დაცვის ეროვნული სააგენტო	2011წ.	“დალის” “სამონასტრო კომპლექსი

ააიპ “კაეშირი “ძველი საქართველოს”
დირექტორი:

/დ. გაგოშიძე/



დ. გაგოშიძე

CV 1

სახელი, გვარი – თენგიზ გაბუნია

დაბადების წელი, ადგილი – 1954. 21. 03. ქ.თბილისი

განათლება – 1961–1971წ.წ თბილისის 47-ე საშ.სკოლა

1974 – 1980 წ.წ სამხატვრო აკადემია, არქიტექტურის ფაკ. რესტავრაციის განხრა.

პროფესია– არქიტექტორ რესტავრატორი

საქმიანობა წლების განმავლობაში 1972-1974

სარესტავრაციო სახელოსნო, ტექნიკოსი.

1980-2001 ძეგლთა დაცვის სამმართველო. არქ-რესტავრატორი.

2001–2011 საქართველოს საპატრიარქოს ხუროთმოძღვრების, ხელოვნების და

რესტავრაციის ცენტრი. ფონდი “ძველი საქართველო” არქიტექტორ-რესტავრატორი

მნიშვნელოვანი პროექტები

1980 -2010 სამშვილდის ნაქალაქარი: სიონი (1985 დაიწყო კონსერვაცია და შეწყდა 1992წ), სამნავეიანი ბაზილიკა (განხორციელებული), თეოდორეწმინდა, წმ. გიორგი, პალატის ეკლესია, ციტადელი, ისტორიული გზა-გაღავანი, (ნაწილობრივ განხორცი)

1980-1983 სვანეთი. ეკლესიები: მულახი, ლატალი,ჩვაბიანი. სოფ ჩაქაშის კოშკები-მაჩუბები

1983 ვაკის ნასოფლარის ღვთისმშობელი (განხ)

2000 დავით გარეჯი: ლავრა:საცხოვრებელისახლი და სატრაპეზო (განხორციელებული,

2004 დავით გარეჯი: აღდგომის ეკლესია(განხორციელებული) წმ ელიას ნიში(განხორციელებული), ორმოცმოწამეთა (განხორცი)

1992-1993 ქემერტის წმინდა გიორგის ეკლესია(განხორცი)

- 1998 -2010 ნიქოზის სამონასტრო კომპლექსი: ღვთაების ტაძარი, ეპისკოპოსის სასახლე, სამრეკლო,(სამივე განხორციელებული)
- 2009 ქვემო ნიქოზის წმ გიორგის(განხ)
- 1995 ქვემო ნიქოზის კვირაცხოველის ეკლესია(განხ)
- 2004-2008 წყლულეთის ივერიის ღვთისმშობლის ეკლესია (განხ)
- 2005 ტიმოთესუბანი (განხორც)
- 2005-2010 სამთავისის კომპლექსი; სამრეკლო, მცირე ეკლესია, ძველი ბაზილიკა (სამივე განხორციელებული)
- 2001- 2008 კაცხის სვეტის კომპლექსი: მესვეტეს ეკლესია , სვეტის ეკლესია, სენაკები სვეტზე. (სამივე განხორც)
- 2008-2009 ნავარძეთის წმ. გიორგის ეკლესია(განხორც)
- 19887 ქსნის ციხის კონსერვაცია აღდგენა (განხორც)
- 1984-1989 გორის ციხის კონს-აღდგენა(განხორც)
- 1980-1981 ღვირის კვირიკეწმინდის ეკლესია. კვლევა,გაწმენდა პროექტირება.
- 2004 ატენის სიონი, სუბსტრუქციის კვლევა პროექტირება(განხ)
- 2005-2006 მარტვილის ტაძარი. კვლევა პროექტირება
- 2001 თიღვას ტაძარი,(განხ)
- 2002 ურბნისის საკათედრო ტაძარი (განხორც.)
- 2003-2008 ალექსის სამების სამონასტრო კომპლექსი (ნაწ. განხ)
- 2006 მოსაბრუნის დარბაზული ეკლესია (განხ)
- 2007 წირქოლის ეკლესია (განხ)
- 2006 ტბისის ღვთისმშობელი (განხ)
- .2006-2011 კვიპროსის რესპუბლიკაში ღვთიმშობლის სამონასტრო კომპლექსი (განხ)
- 2007 ძველი თბილისის საცხოვრებელი სახლები (ნაწ. განხ)
- 2011 ყინცვისის სამრეკლო (განხ)

2011 ნატახტარის ეკლესია (განხ)

2011 ანაკლიის ციხესიმაგრე (განხ)

1980-2011 წწ კვლევითი, აზომვითი და საპროექტო სამუშაოები: კაწარეთის სამება, გოგიას ციხე ბორჯომში, პეტრესციხე ლიკანში, სლესის ციხე, დვირის ციხე, ყვიბისის ეკლესია, რველის ციხე ახალდაბის კოშკი, ფეტვისხევის კომპლექსი, წეროსხევის კომპლექსი, დავათის ეკლესია, მიტარბის ეკლესია, თორის საყდარი, ჭობისხევის კომპლექსი, ჩითახევის მწვანე მონასტერი, ვახვახიშვილების სახლი თელავში, საჩინოს ეკლესია, ჩხარის, თუზის ეკლესია, ქოზიფას მონასტერი, სკანდას ციხე, ჭაქვინჯის ციხესიმაგრე, კორცხელის ეკლესია, შხეფის ციხის კომპლექსი, აბელათის კომპლექსი, ქსუისს და თამარაშენის ეკლესიები, თეკლათი, ქსნის გაგაზი, სარკის მონასტერი, ბრეთი, სამღერეთის კომპლექსი, სიღნაღის კოშკები, გალაგანი, სახლები, და სხვ.

1988-1989წწ. ძეგლების აზომვა, კვლევა ფიქსაცია ნუსხისათვის (მეორე, მეხუთე ტომი) გამოქვეყნებული სტატიები – ძეგლის მეგობარი--- “გორის ციხე”,

ნიჯიხევის რეაბსიდიანი ეკლესია

საქართველოს გარეთ ჩატარებული კვლევითი საპროექტო და საწარმოო სამუშაოები –

ჩეჩენო-ინგუშეთი: ტყობაერდი, ალბიერდი, დალესტანი : დათუნას ეკლესია,

აზერბაიჯანი(საინგილო) კვიპროსის რესპუბლიკა დალიის მონასტერი.

კონკურსები – ფონდ “ღია - საქართველოს” გრანტით: 1997-1998წწ კვლევითი და

აზომვითი სამუშაოები ქვემო ქართლში. აზომილია და შესწავლილი 200 ზე მეტი ძეგლი

2004წ. გამარჯვებული პროექტების(ფილმების) “სამშვილდე” და “ქვათა შეკრება”

ხელმძღვანელი, /თანაავტორიები: დ.კანდელაკი. გ. მორბედაძე /

ა.შ. შ-საელჩოს და მსოფლიო ბანკის მიერ გამოცხადებულ კონკურსებში

გამარჯვებული და დაფინანსებულ პროექტები (კვლევები და აღდგენითი სამუშაოები):

ტიმოთესუბანი, ატენის სიონი, გელათის ღვთისმშობლის ტაძრის ნართექსი ეკვდერით,

ყინწვისის

სამონასტრო კომპლექსი. დავით გარეჯი-ლაგრა, თიღვას ტაძარი, ურბნისის საკათედრო ტაძარი, ნიქოზის ღვთაება და სამრეკლო, ნოქალაქევის სასახლე, მარტვილის ტაძარი.



წ. ექო შიბე

CV

გიორგი მაზმიშვილი

08.04.1960

გორი, მერაბ კოსტავას 71

ტელეფონი 8 (370) 276220, მობილური 599540641

ელ-ფოსტა: mazma gia@gm.qom

განათლება:

საქართველოს ტექნიკური უნივერსიტეტი, სამრეწველო და სამოქალაქო ნაგებობათა მშენებლობის ფაკულტეტი -1977-1984წწ.

მუშაობის გამოცდილება:

სამთავისისა და გორის ეპარქია, ხუროთმოძღვრების, სახვითი ხელოვნების და რესტავრაციის სამსახური- ინჟინერ კონსტრუქტორი; 2010 წ. მაისიდან - დღემდე.

საპროექტო-სამშენებლო ორგანიზაცია შპს "ბაზისი" – ინჟინერ კონსტრუქტორი, მშენებელი. 2003 წ-დან დღემდე;

გორის მუნიციპალიტეტის საპროექტო-არქიტექტურული განყოფილება – ინჟინერ კონსტრუქტორი, 1984-2003 წწ;

განხორციელებული პროექტები:

საზოგადოებრივი კვების ობიექტი – კაფე, გორში, სპორტსკოლის მიმდებარე ტერიტორიაზე, სტალინის ქუჩაზე – 2008 წ;

სასტუმრო „აბრეშუმის გზა“ დაბა აგარაში

სააგარაკო სახლი ბაკურიანში-2007 წ;

საცხოვრებელი სახლი ქ. გორში, კირიონის ქუჩაზე – 2002 წ;

ალკოჰოლიანი და უალკოჰოლო სასმელების ჩამოსასხმელი ქარხანა – 2004 წ;

სამების ეკლესიის პროექტირება მშენებლობა გორში

აღდგომის ტაძრის პროექტირება მშენებლობა გორში

ფერისცვალების ტაძრის პროექტირება მშენებლობა გორში

ოქონის ტაძრის პროექტირება მშენებლობა გორში

ოლოზის ხვთისმშობლის ტაძრის რესტავრაციის პროექტი

ხვითის კვირაცხოვლის ეკლესიის რესტავრაცია

ატენში ჭეჭელაანთუბნის ტაძრის რესტავრაცია

ყველაანთუბნში წმინდა გიორგის_ტაძრის რესტავრაცია

ენები:

ქართული (მშობლიური), რუსული (კარგად).

მუშაობს შემდეგ კომპიუტერულ სისტემებსა და პროგრამებში:

Windows, MS Word, ArchiCAD;



პირადი ინფორმაცია

სახელი: ზურაბ ტაბატაძე

დაბადების თარიღი: 12. 09 1972წ

ოჯახური მდგომარეობა: დაქორწინებული (ორი შვილი)

მობ: + 995 92 70 02 45

ტელ: + 995 370 2208 58 (სახლი)

მისამართი: ქ.გორი,ნანეიშვილის 33

ელ. ფოსტა: zura_arch@yahoo.com

განათლება:

1992 – 1998 თბილისის სახელმწიფო სამხატვრო აკადემია, სამრეწველო დიზაინი.

1992 – 1997თბილისისტექნიკური უნივერსიტეტი, არქიტექტურის ფაკულტეტი.

1991 – 1992 თბილისის მცირე აკადემია.

1987 – 1991 ცხინვალის ტუგანოვის სახ. სამხატვრო სასწავლებელი.

1979 – 1987 გორის №6 საშუალო სკოლა.

სამუშაო გამოცდილება:

- 2010– დღემდესაქართველოს საპატრიარქო, სამთავისისა და გორის ეპარქია – არქიტექტორი (შეთავსებით შ.პ.ს. “მშენებელი“)
- 2007 – 2010სამშენებლო საპროექტო ორგანიზაცია “ პპდ “– არქიტექტორი.
- 2006– 2007სამშენებლო-საპროექტო ორგანიზაცია “IBC“ არქიტექტორი
- 2006 – 2006ევროკავშირის ჰუმანიტარული ორგანიზაცია “merlin“- ის წარმომადგენლობა საქართველოში – არქიტექტორი
- 2004 – 2006საპროექტო სამშენებლო ორგანიზაცია შ.პ.ს. “აი ია“– არქიტექტორი
- 2001 –2004საპროექტო სამშენებლო ორგანიზაცია შ.პ.ს. “ზეტა“– არქიტექტორი
- 1998 – 2001გორის მუნიციპალიტეტის საპროექტო, არქიტექტურის განყოფილება – არქიტექტორი

უნარ-ჩვევები:ენა: ქართული (მშობლიური), რუსული(თავისუფლად);კომპიუტ. უნარები:Windows, Word, Excel, PowerPoint;Internet, ArchiCAD;ტექნიკური უნარ-ჩვევები:სამშენებლო სამუშაოთა წარმოება; პროექტირება; რესტავრაცია.

Handwritten signature in blue ink, likely belonging to the author of the CV.

Curriculum Vitae

გურამ რაზმაძე

საქართველო, ქ. თბილისი.

საბურთალოს ქ. კორპ. 3, ბინა 17.

ტელ. (995 32) 237 19 41; 5 99 11 11 23.

1. სახელი, გვარი: გურამი რაზმაძე;
2. დაბადების თარიღი: 29.08.1951;
3. ეროვნება: ქართველი;
4. ოჯახური მდგომარეობა: ცოლიანი, ორი შვილი;
5. განათლება: უმაღლესი, 1973 წელს დაამთავრა საქართველოს პოლიტექნიკური ინსტიტუტის გეოლოგიური ფაკულტეტი, პიდროგეოლოგიისა და საინჟინრო-გეოლოგიის სპეციალობით;
6. სამუშაო ადგილი – თანამდებობა:
 - 1973-74 საქართველოს პოლიტექნიკური ინსტიტუტის პიდროგეოლოგიისა და საინჟინრო-გეოლოგიურ პრობლემათა სამეცნიერო-კვლევითი ლაბორატორია – უმცროსი მეცნიერ-მუშაკი;
 - 1974-77 “საქგეოლოგია”, პიდროგეოლოგიური და საინჟინრო-გეოლოგიური ექსპედიცია – გეოლოგი;
 - 1977-82 საპროექტო ინსტიტუტი “საქკოლმეურმშენპროექტი” – უფროსი ინჟინერ-გეოლოგი;
 - 1982-92 საქართველოს გეოლოგიური სამმართველოს პიდროგეოლოგიური და საინჟინრო-გეოლოგიური ექსპედიცია – ჯგუფის უფროსი;
 - 1992-95 საქართველოს გეოლოგიური სამმართველოს პიდროგეოლოგიური და საინჟინრო-გეოლოგიური ექსპედიცია – პარტიის უფროსი;
 - 1995-96 საქართველოს რესპუბლიკის კონტროლის პალატა – უფროსი ინსპექტორი;
 - 1996-98 საქართველოს ჯანმრთელობის სამინისტროს ტრავმატოლოგიისა და ორთოპედიის სამეცნიერო-კვლევითი ცენტრი – დირექტორის მოადგილე საფინანსო-ეკონომიკურ დარგში;
 - 1998-2001 შპს “ექსი” – დირექტორის მოადგილე საწარმოო დარგში. ს/ს “აზოტში” შპს “ექსი“-ს წარმომადგენლობის ხელმძღვანელი (ქარხნის მატერიალურ-ტექნიკური და სატრანსპორტო უზრუნველყოფა, წარმოებული პროდუქციის ექსპორტი და საწარმოო მანქანების სტატისტიკური დამუშავება);
 - 2001-2005 შპს “ჯეენექსი” – სატრანსპორტო გადაზიდვების მენეჯერი;
 - 2006-2005 ს/ს „აზოტი“ – მომარაგება-გასაღების განყოფილების უფროსი.
 - 2005-2013 შპს “გეოინჟინინგსტი“-დირექტორი.
7. უცხო ენები: რუსული – თავისუფლად, ინგლისური ლექსიკონის გამოყენებით;
8. კომპიუტერი: MS Windows, MS Office – მოყვარულის დონეზე.



გ. რაზმაძე

სახელი, გვარი: სოფიო გაგოშიძე
დაბადების თარიღი: 26.03.1990
დაბადების ადგილი: თბილისი
მოქალაქეობა: ქართველი
მისამართი: კ. კეკელიძის ქუჩა №25
ტელ: 995 322 22 08 86
მობ: 995 593 52 30 62
e-mail: sofo_gagoshidze@hotmail.com

განათლება:

03.10.2011 - დღემდე ა. ქუთათელაძის თბილისის სახელმწიფო სამხატვრო აკადემია, რესტავრაციის, ხელოვნების ისტორიისა და თეორიის ფაკულტეტი, მაგისტრატურა

01.02.2011 - დღემდე გერმანული ენის შესწავლა ფრანკ შრაიერის ენების ცენტრში

2007 - 2011 ა. ქუთათელაძის თბილისის სახელმწიფო სამხატვრო აკადემია, რესტავრაციის, ხელოვნების ისტორიისა და თეორიის ფაკულტეტი, ბაკალავრიატი

02 - 27.08.2010 საზაფხულო კურსი დუსელდორფში (DAAD-ს სტიპენდიანტი)

26 - 29.07.2010 ექსპედიცია დასავლეთ საქართველოში

30.06 - 03.07.2010 ექსპედიცია სამხრეთ საქართველოში

05 - 12.02.2010 ვორკშოპი "Rock, Paper, Scissors"

15 - 20.04.2010

თბილისის საერთაშორისო რეგიონალური
ფესტივალი, ვორკშოპი (ხელმძღვანელი
ანა კლდიაშვილი) Interdisciplinary project -
Cultural identification-view variety

2007 - 2009

სასწავლო კურსი გოეთეს ინსტიტუტში,
თბილისი

06.02 - 01.03.2006

გერმანული ენის კურსი, შვეიცარია,
პესტალოცი

09.09 - 13.09.2009

საზაფხულო სკოლა „New Approaches to
Medieval Art between East and West“,
ფლორენციის მაქს პლანკის ხელოვნების
ისტორიის ინსტიტუტი

1996 - 2007

გ. რამიშვილის სახელობის თბილისის მე-
20 საჯარო სკოლა

ენები:

გერმანული

ინგლისური

რუსული



Handwritten signature in blue ink.

გიორგი მახარაძე

დაბადების თარიღი:

1954.13.04

მისამართი:

წერეთელის გამზირი. 93.
თბილისი, საქართველო
ტელ. (+99532) 340147
მობ.893 64 90 17
ელ-ფოსტა
maxaradze_maxaradze@yahoo.com

სამუშაო ადგილი:

საქართველოს ეროვნული მუზეუმი
შ. ამირანაშვილის სახ. ხელოვნების მუზეუმი

სამეცნიერო ხარისხი:

ისტ. მეცნ. დოქტორი.

განათლება:

1972-1977 - თბილისის სახელმწიფო უნივერსიტეტი.

1993 - საკანდიდატო დისერტაცია

პროფესიული გამოცდილება:

"სამადლოს", "ტახტის ძირის", "დედოფლის გორის"
არქეოლოგიური ექსპედიციების წევრი 1973 წლიდან

1977 - ი. გრიშაშვილის სახ. თანამედროვე ხელოვნების
მუზეუმის თანამშრომელი

1982 - შ. ამირანაშვილის სახელობის ხელოვნების
მუზეუმი. არქეოლოგიის განყოფილების გამგე

1987 - რგანის არქეოლოგიური ექსპედიციის
ხელმძღვანელი

1994 - ყვირილის ხეობის არქეოლოგიური ექსპედიციის
ხელმძღვანელი

2004 - 2008 სამთავისის არქეოლოგიური ექსპედიციის
ხელმძღვანელი

2009 - 2010 ალავერდის არქეოლოგიური ექსპედიციის
ხელმძღვანელი

2011 - თხოთის არქეოლოგიური ექსპედიციის
ხელმძღვანელი

51 სამეცნიერო სტატიის ავტორი. ფლობს ინგლისურ
და რუსულ ენებს



Handwritten signature in blue ink.

მარიამხევისღმრთისმშობლის ეკლესია.

არქიტექტურულ კონსტრუქციული მდგომარეობა

გორიდან 40 იოდე კილომეტრში, ტანას ხეობაში მარცხენა მხარეს შემადლებულ ფერდობზე აგებულია IX-X ს ის მარიამწმინდის სამნავიანი ეკლესია. ეკლესიას აღმოსავლეთიდან მიშენებული აქვს გვიანდელი სამლოცველო. სამშენებლო მასალად ძირითადად გამოყენებულია ნატეხი კლდის ქვა. ადგილზე ნაპოვნია ქვიშაქვის კარნიზები, რომლებიც მცირე სამლოცველოს ეკუთვნის.

ინტერიერში შემორჩენილია კედლის მხატვრობის ფრაგმენტები.

ორივე ნაგებობა საკმაოდ დაზიანებული. გაბზარულია ტაძრის ძირითადი ტანის გუმბათი, გრძივი მიმართულებით მთელ სიგრძეზე და დაძრულია თაღის სამაგრი ქვები. გაბზარულია აგრეთვე ტაძრის ძირითადი ტანის აღმოსავლეთის კედელი სახურავიდან ძირამდე, რაც შეიძლება გამოწვეული იყვეს შენობის სამხრეთ ფერდობის დაცურებით. ტაძარს ალაგ-ალაგ ჩამოშლილი აქვს ქვის პერანგი.

მთლიანათ ჩამოშლილია ტაძრის სამხრეთ მინაშენის კამარა. აღმოსავლეთის მცირე სამლოცველოზე ჩამოქცეულია შესასვლელის თაღი და სამხრეთ კედლის ნაწილი. ტაძრის ჩრდილოეთით მდებარე ნავი მთლიანათ მოქცეულია მიწაში, კედლები დატენიანებულია და იშლება დაზიანებულია ეკლესიის არქიტრავის ქვა.

2 წლის წინ აქ მომსახურე სასულიერო პირებმა ნაწილობრივ გაანთავისუფლეს ჩრდილოეთის და აღმოსავლეთის უბნები მიწისაგან და საკმაოდ ტანმსხვილი ხეებისაგან ამავე დროს მთავარი ეკლესიის ცენტრალური ნავისა და ჩრდილოეთ ნავის სახურავებზე მოეწყო მსუბუქი, დროებითი, ხის ნივნივებზე დამაგრებული გოფირებული “ანდულისის” გადახურვა. მიწის დიდი ნაწილი დღეისათვის დარჩენილია და ეს უბნები გასაწმენდია

მიუხედავად ყოველივე ამისა შემორჩენილია აღდგენისათვის საჭირო დეტალები კერძოდ ორივე ეკლესიის კარნიზი, ფრონტონის ქანობი, რაც მოგვცემს საშუალებას თავდაპირველი სახით აღვადგინოთ ორივე ეკლესიის ძირითადი ნაწილი. გამონაკლისია სამხრეთ მინაშენის კამარა და გადახურვის ქანობი.

თუ კი არ აღმოჩნდა სამხრეთ მინაშენის აღდგენისათვის საჭირო დეტალები ან რაიმე მასალა დასაშვებათ მიგვაჩნია ამ მინაშენის გადახურვა ხის ნივნივებზე მოწყობილი კრამიტის საბურავით(კამარის გარეშე)

ყოველივე აქედან გამომდინარე, აუცილებელია თავდაპირველად გაიწმინდოს ამ უბნების ნაწილი მიწის საფარისაგან, საჭიროებისამებრ და სათანადო ადგილებზე გაკეთდეს გეოლოგიური და არქეოლოგიური შურფები. გაწმენდის და შურფირების შედეგად შესაძლოა გამოვლინდეს ნაგებობის სხვადასხვა ფრაგმენტი(კარნიზი, თაღის ქვა, კარის ქვები და სხვა) ეს ქვები უნდა გაიზომოს და დაფიქსირდეს მათი ადგილმდებარეობა.

პროექტირების წინ შესწავლილი იქნეს აღნიშნული ტაძრის კონსტრუქციული მდგომარეობა ძირეულად, გეოლოგიური დასკვნის საფუძველზე. რის შემდეგაც შედგება სრულყოფილი საპროექტო დოკუმენტაცია.

ეკლესიები გადახურული ყოფილა ლორფინებით. თუ კი შესაძლებელი იქნება (კონსტრუქციული თვალსაზრისით) სასურველია მოეწყოს ლორფინის

გადახურვები. თუ არა მაშინ შეიძლება სქელი, რუხი ფერის თუნუქით ლორფინის მაგვარი პროფილირებული სახურავის მოწყობა.

აუცილებელი იქნება ჩრდილოეთით საყრდენი კედლის მოწყობა

საჭიროა მხატვარ რესტავრატორის მოსაზრება კედლის მხატვრობაზე ჩასატარებელ სარესტავრაციო სამუშაოებთან დაკავშირებით.

შესასრულებელი საწარმო სამუშაოები:

1. მიწის მოჭრა
2. კედლების და საპირკველების კონსტრუქციული გამაგრებები.
3. ჩრდილოეთით ჩამოწოლილ ფერდობთან საყრდენი კედლის მოწყობა
4. ბზარების ინექტირება
5. ფასადებზე და ინტერიერში მორყეული კედლების გადაწყობა
6. ჩამოშლილი საპირე წყობის აღდგენა ფასადებზე და ინტერიერში
7. კონსტრუქციული სარტყელების მოწყობა
8. ჩამოშლილი კედლების აღდგენა
9. სამხრეთ მინაშენის გადახურვა.
10. მცირე ეკლესიის და სამხრეთ მინაშენის კარის ღიობების აღდგენა
11. მთავარ ნაეში შესასვლელი არქიტრავის ქვის გამაგრება
12. ქვებს შორის გამოქარული ადგილების გაწმენდა და კირდუღაბით ამოგოზვა
13. თარო კარნიზების მოწყობა მთავარ ეკლესიაზე
14. პროფილირებული კარნიზების მოწყობა მცირე ეკლესიაზე
15. სახურავების გადაწმენდა და გადალესვა კირსსნარით
16. სახურველია მოეწყოს ლორფინის საბურავი
17. იატაკის დონეების დადგენის შემდეგ მოეწყოს ქვის იატაკი
18. გარშემოსავლელის მოწყობა
19. მაგარიჯის სის კარ-ფანჯრების დამზადება და მონტაჟი

არქ. რესტავრატორი
ინჟინერ კონსტრუქტორი

თ. გაბუნია.
გ. მაზმიშვილი.

ეკლესიის განთავსების ადგილის და მიმდებარე
ტერიტორიის ფიზიკურ-გეოგრაფიული პირობების წინასწარი შეფასება

შესავალი

გორის მუნიციპალიტეტის სოფ. ბოშურში ეკლესიის განთავსების ადგილის გეოტექნიკური პირობების წინასწარი კვლევა ჩატარდა ა.წ. მაისში. კვლევის მიზანს წარმოადგენდა ნაგებობის ფიზიკური მდგომარეობის და საძირკვლის სავარაუდო ვარგისიანობის დადგენა.

კვლევის ობიექტი მდებარეობს მდ. მტკვარის მარჯვენა შენაკადის მდ. ტანას ხეობაში. რელიეფი ეკლესიის მიმდებარე ტერიტორიაზე დაბალმთიანი მთა-ხეობის, ეროზიულ-დენუდაციურია და ხასიათდება მკვეთრი, ფერდობებზე ტეხილ საფეხუროვანი პროფილით და ფორმებით. საქართველოს ტერიტორიის გეომორფოლოგიური დარაიონების თანახმად (საქართველოს გეომორფოლოგია -“მეცნიერება” თბილისი 1971) ტერიტორია ნაწილია აჭარა-თრიალეთის ქედის ჩრდილოეთი ფერდისა, რომლის ფარგლებშიც ტექტოგენური რელიეფი სახეცვლილია პალეოდენუდაციური და თანამედროვე ეროზიული პროცესებით.

ლანდშაფტური თვალსაზრისით კვლევის ობიექტის მიმდებარე ტერიტორიაზე წარმოდგენილი მთა-ხეობის ბუნებრივი ლანდშაფტი, ისევე როგორც რელიეფის პირველადი ტოპოგრაფია მნიშვნელოვანწილად სახეცვლილია ადგილობრივ მოსახლეთა სამეურნეო და საინჟინრო საქმიანობით. – ფერდობების ჩამოჭრით საავტომობილო გზის გაყვანით, ტერასების მოწყობით და სხვა. რელიეფური თვალსაზრისით კვლევის ობიექტის ფარგლებში გამოიყოფა სამი ერთეული 1. ეკლესიის განთავსების ადგილი. 2. კლდოვანი ქანებით აგებული დამრეცი ფერდობი და 3. მდ. ტანას ჭალისზედა ტერასა.

ეკლესიის განთავსების ადგილი წარმოადგენს მდ. ტანას კალაპოტის მიმართულებით აღმოსავლეთი ექსპოზიციის, ტერასულ რელიეფს.

მდ. ტანას ჭალისზედა 1,2-1,5 მ. სიმაღლის ტერასა ხასიათდება მოსწორებული ზედაპირით და კულტურული, “სასოფლო-სამეურნეო ლანდშაფტით”

მდ. ტანას წყალშემკრებ აუზში ჰიდროგრაფიული ქსელი არ არის ხშირი (0,54 კმ/კმ²). მდინარე სათავეს იღებს მ. მურენევის (2340) ჩრდ-აღმით 2000 მ აბსოლუტურ სიმაღლეზე და ერთვის მტკვარს 570 მ. აბს, სიმაღლეზე. მდინარის სიგრძე 39კმ-ია. ვარდნა შეადგენს 1430მ. კალაპოტის საშუალო დახრილობა - 36,7 პრომილე. ტანას წყალშემკრების ფართობი 382კმ². აუზის საშუალო სიმაღლე 1400 მ.

მდინარის საშუალო მრავალწლიანი ხარჯი სოფ. ატენთან შეადგენს 1,74 მ³ /წმ. მაქსიმალური ხარჯი - 17 მ³/წმ. მდინარე წყალუხვია გაზაფხულზე ხარჯის მაქსიმუმი - მაისში 8-8,5 მ³/ წმ-ია.

1. გეოლოგიური აგებულება და ჰიდროგეოლოგიური პირობები.

საქართველოს ტერიტორიის ტექტონიკური დარაიონების (ე. გამყრელიძე 2000 წ) მიხედვით კვლევის ობიექტი მდებარეობს აჭარა თრიალეთის ნაოჭა სისტემის ჩრდილოეთ ქვეზონაში, რომლისთვისაც დამახასიათებელია კლდოვანი ქანების შრეების ინტენსიური დისლოკაცია და დიზუნქტიური უთანხმოებები.

მდ. ტანას ხეობა ზოგიერთ მონაკვეთზე შევიწროებული კანიონისებურია - რაც ეროზიულ-დენუდაციური პროცესების მიმართ მდგრადი კლდოვანი ქანების გავრცელებით არის გაპირობებული. ხეობა სოფ. ბოშურის მონაკვეთზე გამომუშაებულია შუაეოცენური ასაკის ვულკანოგენურ-დანალექი ფორმაციის ქანებში. უშუალოდ ეკლესიის განთავსების ადგილზე ძირითადი ქანები წარმოდგენილია ნაცრისფერი - მომწვანო, მსხვილმარცვლოვანი ბრექჩიაში გარდამავალი ტუფქვიშაქვით. სააეტომობილო გზის მიმდებარე ფერდობებზე დასახელებულ კლდოვან ქანს თანხმობით ცვლის პელიტური სტრუქტურის ძლიერ დანაპრალიანებული და ღორღის ფრაქციამდე დეზინტეგრირებული ქანი - თიხოვანი მერგელი. მერგელის შრის წოდების ელემენტები

საავტომობილოლოგისპირა ხელოვნურ გაშიშვლებაში შემდეგია: დაქანების აზიმუტი 175°; დახრის კუთხე - 47°.

ეკლესიის საგები კლდოვანი სუბსტრატი ფრაგმენტულად არის გადაფარული ბუნებრივი ფერდობული ნალექებით და ტექნოგენური, ხელოვნურად გადაადგილებული ნაყარი თიხოვანი და მსხვილმონატეხოვანი გრუნტებით. ბუნებრივი ფერდობული წარმონაქმნების ფენის მაქსიმალური სიმძლავრე არ აღემატება 1,0 მეტრს, მაშინ როცა ეს მანვენებელი ხელოვნურ გრუნტებთან მიმართებაში 5-6 მეტრს აღწევს.

საკვლევი ტერიტორიის შესახებ არსებული ლიტერატურის გაცნობის საფუძველზე აგრეთვე ქანების შრეების წოლის ელემენტების გათვალისწინებით, ნაგებობის გავლენის ზონაში გრუნტის წყლების გამოსავალის არსებობა გამორიცხული იქნა. (დაღმავალი წყაროს გამოსავალი ფიქსირდება მხოლოდ მდინარის მოპირდაპირე, მარჯვენა ნაპირზე). მდ. ტანას ხეობის ფერდობებზე ეგზოგენური გეოლოგიური პროცესებიდან განვითარებულია ეროზიული და ლოკალური მეწყერული პროცესები. უშუალოდ ეკლესიის განთავსების ადგილზე, აქტიური საშიში გეოლოგიური პროცესები განვითარებული არ არის.

3. ნაგებობის ფიზიკური მდგომარეობის შეფასების შედეგები

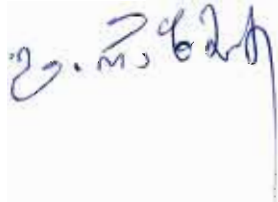
სავარაუდოდ ეკლესიის საძირკველი ლენტური ტიპისე უნდა იყოს (ყორე ქვის წყობა კირის დუღაბზე).

კლესიის კედლების წყობა დასუსტებულია. ფიქსირდება ქვების და ბლოკების გამოვარდნა. დაზიანებულია სახურავი. ეკლესიის ჩრდილოეთ კედლის მთელ სიმაღლეზე ფიქსირდება ვერტიკალური ბზარი. სხვადასხვა მიმართულებისა და სიგრძის ბზარები განვითარებულია ასევე დანარჩენ კედლებზეც. ამ დაზიანებების ძირითადი გამომწვევი მიზეზი სავარაუდოდ ტაძრის არათანაბარი ჯდენა უნდა იყოს.

ყოველივე ზემოთქმულიდან გამომდინარე, ტაძრის ამ დაზიანებების მიზეზების დასადგენად აუცილებელია ჩატარებულ იქნას დეტალური საინჟინრო-გეოლოგიური კვლევა (საძირკველის გახსნა ეკლესიის დაზიანების ადგილებში.

ნიმუშების აღება, მათი ფიზიკურ-მექანიკური თვისებების დადგენა დამუშავება და საინჟინრო-გეოლოგიური დასკვნის შედგენა).

ინჟინერ-გეოლოგი

A handwritten signature in blue ink, appearing to be 'გ. რაზმაძე' (G. Razmadze), written on a light-colored rectangular background.

გ. რაზმაძე

დაზვერვითი სამუშაო

თარიღი – 13.05.2013

ფეტვისხევის მარიამწმინდის ეკლესია

ა. მნიშვნელობა – მარიამწმინდის ეკლესია (გორის მუნიციპალიტეტი) მდებარეობს მდ. ტანის ხეობაში, სოფ. ფეტვისხევიდან ჩრდილოეთ-დასავლეთით 3 კმ-ის მანძილზე, ტყეში. გეგმის, სამშენებლო ტექნიკისა და არქიტექტურული ფორმების გათვალისწინებით ეკლესია IX-X სს-ით თარიღდება. ეკლესიის ინტერიერში, საკურთხევლის აფსიდში შემორჩენილია კედლის მხატვრობის ფრაგმენტები (XIII ს.). სამხრეთი მინაშენის აღმოსავლეთ ნაწილში, ჩრდილოეთ კედელზე ბუნდოვნად მოჩანს ორი წმინდანის ფრესკული გამოსახულება.

ეკლესიის საკურთხეველს ამკობდა კაკლის ხის დახარატებული კანკელი (XV ს.). დღეს იგი საქართველოს ეროვნულ მუზეუმშია დაცული.

გვიან შუა საუკუნეებში ეკლესია და მისი მიდამოები ფანასკერტელთა გვარის საუფლო იყო.

დღეს ეკლესიის მახლობლად სამთავისი - გორის ეპარქიის მამათა მონასტერი ფუნქციონირებს. ბერების შემწეობით გადაიხურა ეკლესიის ცენტრალური სივრცე და ჩრდილოეთი მინაშენი.

ბ. მოსალოდნელი საფრთხე – მარიამწმინდის ეკლესიის მდგომარეობა მძიმეა. ნაგებობას ჩრდილოეთიდან აწევა მთის ფერდიდან დაძრული მიწა, რის გამოც ეკლესიის ინტერიერი მუდმივად ნესტიანია. ეკლესიის კედლებზე არსებული ბზარების გაფართოება საფრთხეს უქმნის შენობის კონსტრუქციულ მდგრადობას. თუ არ მოხდა ნაგებობის დროული გამაგრება და აღდგენა-კონსერვაცია, გაგრძელდება მისი რღვევის პროცესი.

გ. დღევანდელი მდგომარეობის დაფიქსირება:

ფეტვისხევის ეკლესია IX-X სს-ში აგებული დარბაზული ეკლესიაა სამხრეთის და ჩრდილოეთის თანადროული მინაშენებით. მთავარი სივრცე ღრმა, ნახევარწრიული საკურთხევლის აფსიდით ბოლოვდება, რომელსაც ერთსაფეხურიანი ხარისხი შემოუყვება. აფსიდის ცენტრში დგას ქვით ნაშენი ტრაპეზი. საკურთხევლის არდაბაგი ორსაფეხურიანია; აღსავლის კარის გასწვრივ სწორკუთხა ამბიონია. არდაბაგის მეორე, ზედა საფეხური - გრძელი ხის ძელი, მუზეუმში გადატანილი ხის კანკელის (XV ს.) ქვედა ნაწილი.

ეკლესიის ჩრდილოეთი და სამხრეთი მინაშენები აღმოსავლეთით სწორკუთხა ფორმით სრულდება, რომელშიც ორსავე მხარეს სარკმლებია გაჭრილი. ნაგებობას შესასვლელი სამხრეთით აქვს.

ეკლესია ნაგებია ნატეხი კლდის ქვით. ცენტრალური სივრცე გადახურულია კამარით, რომელიც ერთსაფეხურიან პილასტრებსა და თლილი ქვის საბჯენ თაღებს ეყრდნობა. აფსიდის სამხრეთ მხარეს შემორჩენილია მხატვრობა. იგი სტილისტური ნიშნებით XIII საუკუნეებით თარიღდება.

XX ს-ის 70-იან წლებში წმ. მამათა გამოსახულებების კონტურები და გრაგნილთა ასომთავრული წარწერები დაიფარა ზეთის საღებავით.

მარიამწმინდის ეკლესიას აღმოსავლეთი ფასადის ჩრდილო მონაკვეთს მიშენებული აქვს მცირე სამლოცველო (გვიანი შუა საუკუნეები), რომელიც ნახევარწრიული აფსიდით ბოლოვდება. სამლოცველოში შესასვლელი სამხრეთ კედელში, სარკმლები კი აღმოსავლეთითა და სამხრეთითაა გაჭრილი.

დ. ძეგლის სამშენებლო ფენების წინასწარი განსაზღვრა:

ფეტვისხევის მარიამწმინდის ეკლესია IX-X საუკუნეებშია აგებული. შენობას ეტყობა განახლების კვალი; ეკლესია, საგარაუდოდ, XIII-XIV სს-ში შეკეთდა. ამ პერიოდით თარიღდება გადახურვის ლორფინები. საფიქრებელია, რომ XV-XVI სს-ში ეკლესიას აღმოსავლეთით სამლოცველო მიაშენეს.

ე. სარეაბილიტაციო სამუშაოების მეთოდის წინასწარი განსაზღვრა:

მარიამწმინდის ეკლესიის ფიზიკური მდგომარეობის და მისი მხატვრულ-არქიტექტორული და ისტორიული მნიშვნელობის გამო, აუცილებელია განხორციელდეს გადაუდებელი გამაგრებითი სამუშაოები და ძეგლის სრული აღდგენა. რესტავრაცია უნდა ჩატარდეს კირ-ღუღაბის გამოყენებით.

ვ. გაბარიტული ზომები – მთავარი ეკლესია 12,25 X 11,1 მ

მცირე ეკლესია 7,2 X 5,1

ზ. ჩასატარებელი სამუშაოები:

მთავარი ტაძრის ყველა ფასადის წინ მოსახსნელია მიწის ფენა. მიწა დასადაბლებელია ეკლესიის აღმოსავლეთით მდებარე სამლოცველოს ირგვლივაც; მიწის მოხსნის სამუშაოს უნდა ესწრებოდეს არქეოლოგი და არქიტექტორი.

აღსადგენია ეკლესიის სამხრეთი მინაშენის გადახურვა, გასამაგრებელია და ამოსაგოზია ნაგებობის ბზარები. აღმოსავლეთის სამლოცველს სამხრეთი კედელი აღსადგენია. სამუშაო უნდა წარმოებდეს კირ-ღუღაბის გამოყენებით.

ეკლესიაში შემორჩენილი კედლის მხატვრობის ნაღესობის ქიმები ამოსადგესია. მხატვრობის ფენა გასამაგრებელია და მოსახსნელია ზეთის საღებავი.

სასურველია, შენარჩუნდეს ეკლესიის თავდაპირველი, ქვის ლორწინების სახურავი.

ხელოვნებათმცოდნე :

ს. გაგოშიძე

ბოშურის მარიამხევის ეკლესიაზე ჩატარებულ

არქეოლოგიური დაზვერვის შედეგები

სოფ. ბოშური მდებარეობს მდ. ტანას ხეობაში, მდინარის მარცხენა ნაპირზე, ფეტვისხევის ხეობაში. დღეისათვის შემორჩენილია სამნავიანი ბაზილიკა და მის ჩრდილო-აღმოსავლეთით მდებარე მცირე ზომის დარბაზული ტიპის ეკლესია (7x5 მმ). ეკლესიები აშენებულია ტყით დაფარულ დამრეცი ფერდობის ხელოვნურ ტერასაზე. ამიტომ, მათი ჩრდილოეთი ნაწილი მიწაშია ჩამჯდარი 3, შესაძლოა 4 მეტრ სიღრმეზე მთელს გაყოლებაზე. (19.3 მ.) აღმოსავლეთი და დასავლეთ ფასადები მიწაში ზის 2-3 მ-ზე. მათგან მიწით დაფარულია მხოლოდ ფასადების ჩრდილოეთ მონაკვეთები (8 მეტრის სიგრძეზე). ბაზილიკის ჩრდილოეთი ნავი ნაწილობრივ გაიწმინდა ბერების მიერ. მიუხედავად ამისა, საჭიროა აღნიშნული თხრილის გაფართოება და რკინა-ბეტონის კონსტრუქციით გამაგრება. რათა, მთლიანად გაიწმინდოს ამჟამად მიწით დაფარული ნავი. ამას გარდა, თითქმის მთლიანად დანგრეულია ბაზილიკის სამხრეთ ნავი. გადახურვისა და კედლების ქვები ადგილზეა და ქმნის დაახლოებით 2 მეტრის სისქის ქვაყრილს. შესაბამისად, აქაც ჩასატარებელია ფრთხილი და მასშტაბური გაწმენდითი სამუშაოები. აღნიშნული ნავის სამხრეთით ტერასა დასაწევია 50-80 სმ-ზე. გასაწმენდია აღმოსავლეთით მდებარე მცირე ეკლესიაც. ინტერიერში მიწის სისქე აღწევს დაახ. 1 მეტრს. ასევე, ერთი მეტრით არის დასაწევი მის წინ მდებარე ტერასაც, რომელზეც ჩანს ჩამოვარდნილი კარნიზის ქვები და კედლის ქვათლილები.

ეკლესიის ასაზომად აუცილებელია ბაზილიკის ჩრდილოეთ და მცირე ეკლესიის აღმოსავლეთ მოიჭრას მიჭის გარკვეული ნაწილი (გაკეთდეს შურფები). ხოლო სრული არქეოლოგიური გაწმენდითი სამუშაოები შესასრულებელია უშუალოდ საწარმოო სამუშაოების დაწყების წინ.

არქეოლოგი გ. მახარაძე



საპროექტო სამუშაოების ხარჯთაღრიცხვა

1. აზომვითი სამუშაოები (საველე) ----- 2650 ლ
2. ნახაზების გამოხაზვა ----- 1900 ლ
3. რეაბილიტაციის პროექტი (არქიტექტურა) ----- 3800 ლ
4. საინჟინრო კონსტრუქციული ნახაზები და დასკვნა ----- 1300 ლ
5. არქეოლოგიური დასკვნა ----- 500 ლ
6. გეოლოგიური დასკვნა ----- 700 ლ
7. სახელოვნებათმცოდნეო , ბიბლიოგრაფიული კვლევა ----- 700 ლ
8. არქეოლოგიური და გეოლოგიური შურფები ----- 900 ლ

სულ დარიცხული ხელფასი ----- 12450 ლ

სხვა ხარჯები:

ანგარიშის 4ცალი ალბომის და ციფრული ვერსიის მომზადება ----- 400 ლ

ჯამი ----- 12850 ლ

ზედნადები ხარჯი 10% ----- 1285 ლ

ჯამი ----- 14135 ლ

მოგება 6% ----- 848.1 ლ

სულ ჯამი ----- 14 983.1 ლ



Handwritten signature in blue ink.

მარიამხევის ღმრთისმშობლის ეკლესიის სარეაბილიტაციო
საპროექტო-კვლევითი სამუშაოების გრაფიკი

	ჩასატარებელი სამუშაოები	I ეტაპი 45დღე	II ეტაპი 45 დღე
1	არქეოლოგიური შურფები-გაწმენდა და გეოლოგიური შურფები	-----	
2	აზომეითი სამუშაოები,	-----	
3	სახელოვნებათმცოდნეო ბიბლიოგრაფიული კვლევა	-----	
4	ნაზომების გამოხაზვა	-----	-----
5	გეოლოგიური და არქეოლოგიური დასკვნები, ანგარიში	-----	
6	საპროექტო სამუშაოები არქიტექტურული და კონსტრუქციული ნახაზების შედგენა,		-----
7	საწარმოო ხარჯთაღრიცხვის შედგენა ლბომების აკინძვა		-----

7170.9ლ 7812.2ლ

სულ

14983.1ლ



Handwritten signature in blue ink.

საქართველოს მთავრობის
2012 წლის 18 იანვრის
N14 დადგენილების
დანართი N2

აფიდავიტი
სატენდერო წინადადების დამოუკიდებლად
განსაზღვრის თაობაზე

გამოცხადებულ ტენდერში მონაწილეობის მიღების მიზნით, ვადასტურებ, რომ ჩემ მიერ წარმოდგენილი სატენდერო წინადადება შემუშავებულია კონკურენტისაგან დამოუკიდებლად. ასევე ვადასტურებ, რომ:

- ჩემთვის ცნობილია, რომ სატენდერო წინადადება დისკვალიფიცირებული იქნება, თუ აღმოჩნდა, რომ აფიდავიტში მოცემული ინფორმაცია არის ყალბი ან/და ცრუ;

- უფლებამოსილი ვარ პრეტენდენტის მიერ, ხელი მოვაწერო ამ აფიდავიტს და წარვადგინო ეს სატენდერო წინადადება;

- ნებისმიერი პირი, რომლის ხელმოწერაც დაფიქსირებულია სატენდერო წინადადებაზე, შესაბამისად უფლებამოსილია პრეტენდენტის მიერ;

- ჩემთვის ცნობილია, რომ ტერმინი „კონკურენტი“, აფიდავიტის მიზნებიდან გამომდინარე, გულისხმობს ნებისმიერ პირს, რომელიც შესაძლებელია იყოს პრეტენდენტი ან/და რომელმაც შესაძლოა წარადგინოს სატენდერო წინადადება ამ ტენდერში;


- მატერიალური გამორჩენის ან უპირატესობის მიღების მიზნით პრეტენდენტსა და კონკურენტს შორის არ წარმოებულა კონსულტაცია, კომუნიკაცია, შეთანხმება ან მოლაპარაკება შემდეგ საკითხებთან დაკავშირებით:

- სატენდერო წინადადების ფასი;

- სატენდერო წინადადების ფასის გამოთვლის მეთოდი, კოეფიციენტი ან ფორმულა;
- სატენდერო წინადადების წარდგენა ან წარდგენისაგან თავის შეკავება;
- ისეთი სატენდერო წინადადების განზრახ წარდგენა, რომელიც არ აკმაყოფილებს გამოცხადებული ტენდერის პირობებს;
- შესყიდვის ობიექტის ხარისხი, მოცულობა, ტექნიკური პირობები ან მიწოდების დეტალები, რომელთაც ეხება სატენდერო წინადადება;
 - სატენდერო წინადადების პირობები პრეტენდენტს წინასწარი განზრახვით, პირდაპირ ან არაპირდაპირ, არ გაუმჟღავნებია ან/და პრეტენდენტი არ გაუმჟღავნებს კონკურენტს სატენდერო წინადადების განსაჯაროების მომენტამდე.

გავეცანი ამ აფიდავიტის შინაარსს და ვადასტურებ წარმოდგენილი ინფორმაციის უტყუარობას.




(ხელმოწერა)

შესყიდვების მიზნებისათვის აფიდავიტი წარმოადგენს სატენდერო წინადადების დამოუკიდებლად განსაზღვრის თაობაზე წერილობით დოკუმენტს, რომლის ხელმოწერი, პრეტენდენტის სახელით, ადასტურებს დოკუმენტში მითითებული ინფორმაციისა და გარემოების უტყუარობას და საქართველოს კანონმდებლობით დადგენილი წესით პასუხს აგებს აღნიშნული ინფორმაციისა და გარემოებ(ებ)ის უტყუარობისათვის. აფიდავიტით განსაზღვრული პირობების დარღვევა იწვევს სისხლისსამართლებრივ პასუხისმგებლობას საქართველოს სისხლის სამართლის კოდექსის 195¹ მუხლის შესაბამისად.



დასავლეთის ფასალი



ჩღმოსავლეთის ფასალი



ხალი სამხრეთ აღმოსავლეთიდან



ხალი ჩრდილო აღმოსავლეთიდან



ხედი ჩრდილო აღმოსავლეთიდან ჩრდილოეთ მიწაზე



ხედი ჩრდილო დასავლეთიდან ჩრდილოეთ მიწაზე



მც. ააღასიის საბსრათის ააღალი



მთ. ააღასიის საბსრათის მიწაზე



ნახევარი





06010160



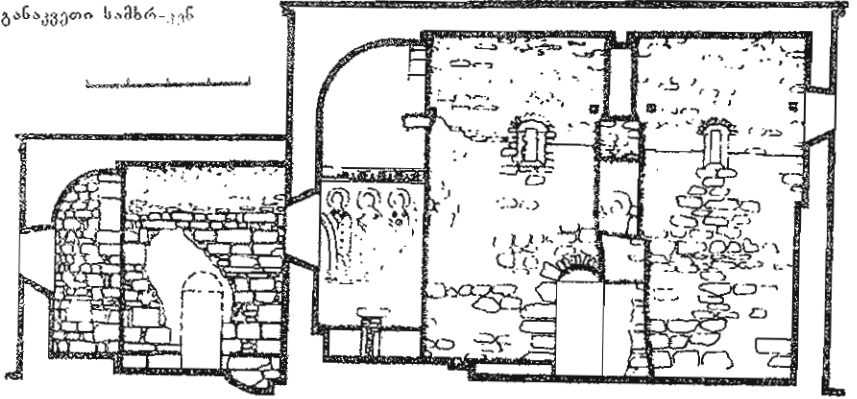
შეტვისხევი

(ბოშურის სოფსაბჭო)

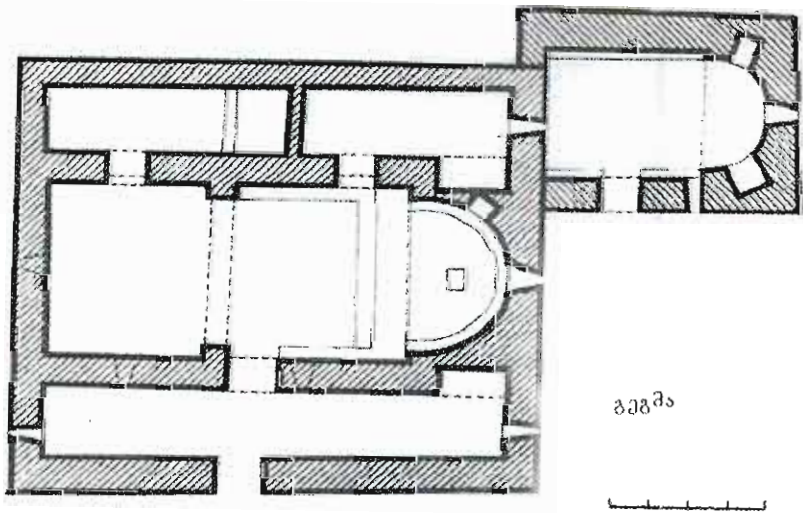
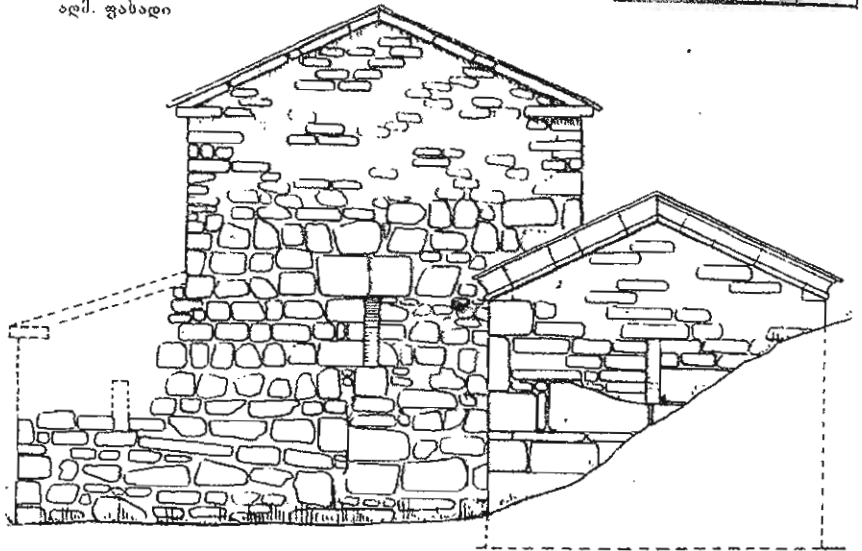
მარიამწმინდის ეკლესია, არქიტ. ძ. დგას მდ. ტანის ხეობაში, სოფლიდან ჩრდ.-დას-ით, 3 კმ-ზე, ტყეში („შეტყე“). თარიღდება IX-X სს. ეკლ. დარბაზულია (12,25X11,1 მ), ნაგებია ძირითადად ნატეხი ქვით. შესასვლელი სამხრ-ითაა. აღმ-ით და დას-ით თითო სარკმელია, სამხრ-ით — ორი. ღრმა ნახევარწრიულ აფსიდს მაღალი დასაჯდომი გასდევს. აფსიდის ცენტრში დგას ქვით ნაშენი სატრაპეზო. დარბაზი გადახურულია ნახევარწრიული კამარით, რაც მძლავრად გამოშვერილ ერთსაფეხურიან პილასტრებსა და თლილი ქვის საბჯენ თაღებს ეყრდნობა. აფსიდის სამხრ. კედელზე შემორჩენილია მთხატულ ობის (ა) ფრაგმენტები, რაც სტილისტ. ნიშნებით XII-XIII სს. განეკუთვნება. საკურთხეველი დარბაზის იატაკიდან ორი საფეხურით არის ამაღლებული, აქ იდგა XV-XVI სს. ხის კანკელი (ამჟამად ინახება საქართვე. ხელოვნ. სახელმწ. მუზეუმში). კანკელის არქიტრავის ასომთ. წარწერაში მოხსენიებულია ზაქარია ფანისკერტელი, რაც მოწმობს, რომ გვიანდ. ფეოდ. ხანაში ეკლ. და მისი თიანეთები ამ გვარის ფეოდალთა საუფლო იყო. ჩრდ-ისა და სამხრ. კედლების მთელ სიგრძეზე ეკლესიის თანადროული ორი მინაშენია. ორივე მინაშენი აღმ-ით ეკლესიის აფსიდის კედლებში ღრმა ნიშით არის შეჭრილი. ეკლესიის აღმ. კედლის ჩრდ. კუთხეში გვიანდ. ფეოდ. ხანაში მოუშენებიათ დარბაზული (ბ) ეკლესია, რ-საც კარი სამხრ-ითა აქვს, სარკმლები — აღმ-ითა და სამხრ-ით.

მგ. მ.

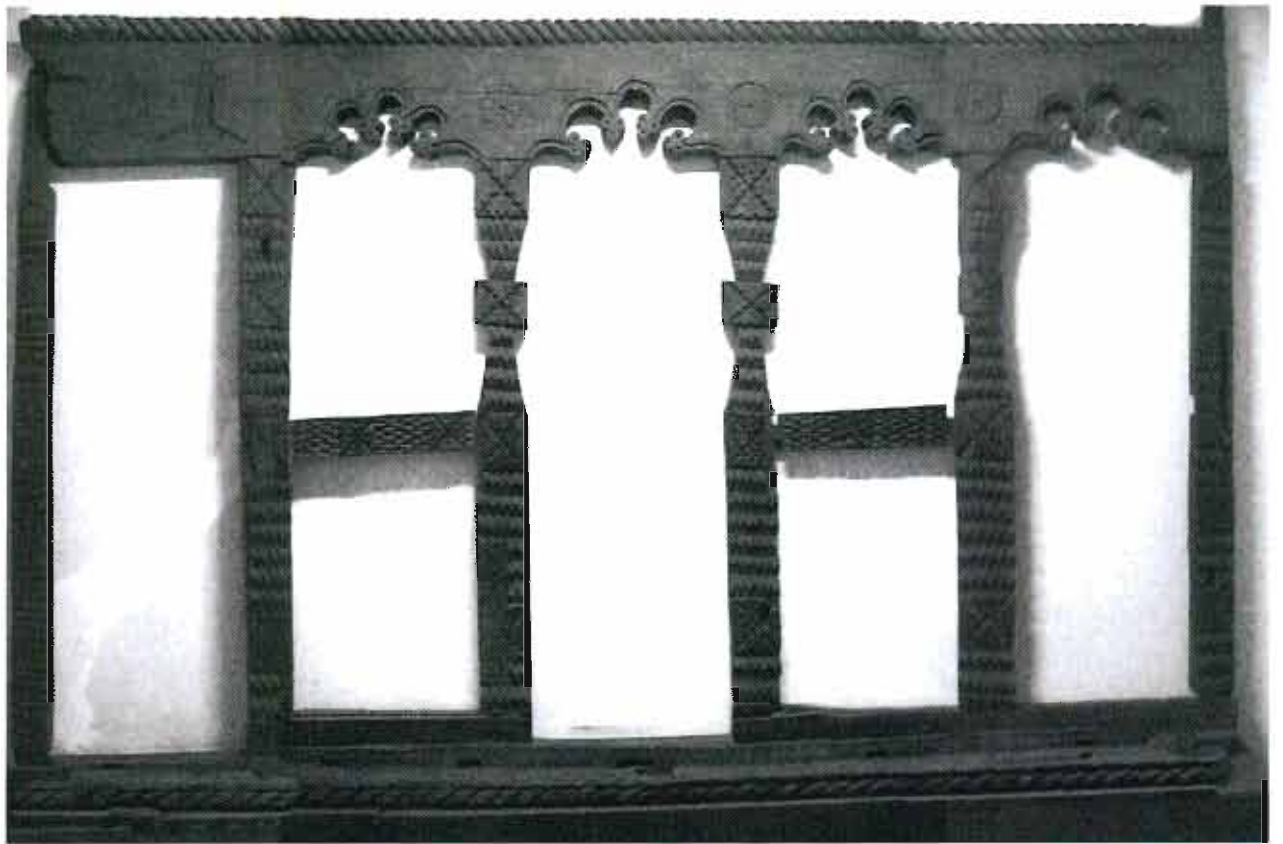
განაკვეთი სამხრ-იან



აღმ. ფახადი



გეგმა



ბოშურის თემი. ფეტვისხევი. მარიამწმინდის ეკლესიის ხის კანკელი (XV-XVI სს.).
დაცულია საქართველოს ეროვნულ მუზეუმში.

საქართველოს კულტურის, ძეგლთა დაცვისა და სპორტის
სამინისტრო

კულტურული მემკვიდრეობის უძრავი ობიექტის/ძეგლის საადრიცხვო
ბარათი

№



1. სახელწოდება

მარიამწმინდის ეკლესია

2. ადგილმდებარეობა / მისამართი

2.1 ზუსტი მისამართი	
ადმინისტრაციული ერთეული (ავტონომიური რესპუბლიკა, ქალაქი, დაბა, სოფელი)	გორის მუნიციპალიტეტი, სოფ. ზემო ბოშური
ქალაქის რაიონი	
ქუჩა (ქუჩები)	
შენობის №	
2.2 გეოგრაფიული / მდებარეობა	
ისტორიული მხარე	შიდა ქართლი
გეოგრაფიული ერთეულის სახელწოდება	შიდა ქართლი
ისტორიული დასახლების სახელწოდება	ფეტვისხევი
მანძილი და მიმართულება უახლოესი დასახლებული პუნქტიდან	სოფლის ბოლოს დასავლეთით

3. სახეობა

არქიტექტურის	არქიტექტურის
არქეოლოგიური	
საინჟინრო	
მემორიალური	
ქალაქმშენებლობის (ურბანული)	
საბაღე საპარკო ხელოვნების და ლანდშაფტური არქიტექტურის	
მონუმენტური სახვითი ხელოვნების	
პალეოგრაფიული	
ეთნოგრაფიული	

მეცნიერების, ტექნიკისა და მრეწველობის განვითარებასთან დაკავშირებული ძეგლი	
---	--

4. თარიღი (პერიოდი, საუკუნე, ზუსტი თარიღი)

IX საუკუნე

5. სტატუსი და კატეგორია

5.1. სტატუსი	თავდაპირველი	
	ამჟამინდელი	
5.2. სტატუსის მინიჭების თარიღი	თავდაპირველი	
	ამჟამინდელი	
5.3. სტატუსის მიმნიჭებელი ორგანიზაციის დასახელება	თავდაპირველი	
	ამჟამინდელი	
5.4. დოკუმენტის №	თავდაპირველი	
	ამჟამინდელი	
5.5. კატეგორია	თავდაპირველი	
	ამჟამინდელი	
5.6. კატეგორიის მინიჭების თარიღი	თავდაპირველი	
	ამჟამინდელი	
5.7. კატეგორიის მიმნიჭებელი ორგანიზაციის დასახელება	თავდაპირველი	
	ამჟამინდელი	
5.8. დოკუმენტის №	თავდაპირველი	
	ამჟამინდელი	
5.9. რეესტრის №		
5.10. რეესტრში შეტანის თარიღი		

6. ფუნქცია

დასახელება	თავდაპირველი	ამჟამინდელი
6.1. რელიგიური	რელიგიური	რელიგიური
6.2. სათავედაცვო		
6.3. საერო		

7. საკუთრება

იურიდიული პირი	საქართველოს საპატრიარქო
ფიზიკური პირი	
და სხვა	

8. მოკლე დახასიათება

ეკლესია დარბაზულია, მინაშენებით სამხრეთიდან და ჩრდილოეთიდან. ნაგებია ფლეთილი ქვით. კამარა ვერძობა ერთ წყვილ პილასტრებზე გადასულ თლილი ქვის საბრჯენ თაღს. შესასვლელი სამხრეთიდანაა. სარკმელი დასავლეთ და აღმოსავლეთ კედლებზე თითო-თითოა, ხოლო სამხრეთ კედელზე ორი. ჩრდილოეთი მინაშენი იყოფა ორ თანაბარ მონაკვეთად, რომლებსაც დამოუკიდებელი შესასვლელები აქვთ მთავარი ტაძრიდან. ტაძარს აღმოსავლეთი ფასადის ჩრდილოეთ მონაკვეთში მიშენებული აქვს მცირე დარბაზული ეკლესია. ეკლესიის საჯურთხეველში შემორჩენილია კედლის მხატვრობის ფრაგმენტები. განიჩევა მოციქულთა რიგი.

9. ფიზიკური მდგომარეობა

9.1. ზოგადი შეფასება (კარგი, საშუალო, ცუდი, ძალიან ცუდი, დანგრეული)
 ცუდი

9.2. მდგომარეობის მოკლე აღწერა

ეკლესიას აღენიშნება ბზარები. ჩრდილოეთი მინაშენი ნახევრად მიწაშია და ჩამოდის

წყალი. ზოგან ჩამოშლილი ფასადის წყობა. სანახევროდ დანგრეულია სამხრეთი მინაშენი.

9.3. დაზიანების გამომწვევი მიზეზი

ბუნებრივი	
ადამიანის ზემოქმედება	
სხვა კონკრეტული მიზეზი	

9.4. მოსალოდნელი საშიშროება და ჩასატარებელი ღონისძიებები

მდნომარეობის კიდევ უფრო გაუარესება.

10. მითითება კულტურული მემკვიდრეობის ობიექტის/ძეგლის შესახებ არსებულ დოკუმენტაციასა და ბიბლიოგრაფიაზე

პასპორტი/ სააღრიცხვო ბარათი	
გრაფიკული მასალა	
ფოტოები	
ბიბლიოგრაფია	საქართველოს ისტორიისა და კულტურის ძეგლთა აღწერილობა, ტ. 5, თბ., 1990, გვ. 109-110; ს. მაკალათია, ატენის ხეობა, თბ. 1957, გვ. 28.

11. მითითებები კულტურული მემკვიდრეობის ობიექტთან/ძეგლთან დაკავშირებულ სხვა ობიექტთან/ძეგლის სააღრიცხვო დოკუმენტაციაზე

დაკავშირებულ უძრავ ობიექტთან/ძეგლთან პასპორტები/სააღრიცხვო ბარათები	
ობიექტში/ძეგლში დაცულ კულტურული მემკვიდრეობის მძრავ ობიექტთან/ძეგლთან პასპორტები/სააღრიცხვო ბარათები	
სხვა დოკუმენტები	

12. დამატებითი ინფორმაცია

41 52 4.99" - 43 53 15.68"
ეკლესიაში იდგა XV-XVI საუკუნეების ხის კანკელი (ამჟამად ინახება საქართველოს ხელოვნების მუზეუმში) რომლის არქიტრავის ასომთავრულ წარწერაში მოხსენიებულია ზაქარია ფანასკურტელი.

13. ბარათის შემდგენელი

გიორგი პატაშური

14. სააღრიცხვო ბარათის შედგენის თარიღი

2012 წლის 28 მაისი