

## ტექნიკური დავალება

ქ. თბილისში, მუხიანის დასახლებაში მდებარე სასაწყობე მეურნეობა „ბაზა 2“-ის შენობის (იხ. ნახაზი და სსიპ ლევან სამხარაულის სახელობის სასამართლო ექსპერტიზის ეროვნული ბიუროს 2013 წლის 03 სექტემბრის №003928613 დასკვნა) გამაგრება-რეკონსტრუქციის საპროექტო-სახარჯთაღრიცხვო მომსახურება.

### ძირითადი მოთხოვნები:

1. განმარტებითი ბარათი და დასკვნა-რეკომენდაციები;
2. ობიექტის დახასიათება და ტექნიკური მდგომარეობის დასკვნა;
3. სიტუაციური გეგმები და ვიზუალიზაცია;
4. ავარიულობის გამომწვევი მიზეზები;
5. გამაგრება-გადლიერების მეთოდები და შესაბამისი ტექნიკურ-ეკონომიკური დასაბუთება;
6. სამშენებლო სამუშაოთა წარმოების ტექნოლოგია (თანმიმდევრობა ეტაპების მიხედვით);
7. უსაფრთხოების უზრუნველყოფა;
8. წინასაპროექტო მოსამზადებელი სამუშაოების ჩატარება (ტოპო-გეოდეზიური აგეგმვა, არსებული საინჟინრო ქსელების და კომუნიკაციების შესწავლა და დატანა გენგეგმებზე, საინჟინრო გეოლოგიური და ჰიდროგეოლოგიური კვლევა-ძიება, შენობის არათანაბარი ჯდენების და გადახრების გეოდეზიური ანათვლები და სხვა);
9. გამაგრება-გადლიერების სამუშაოების არქიტექტურული და კონსტრუქციული პროექტები (მუშა ნახაზები და სპეციფიკაციები), საჭიროების შემთხვევაში – ანგარიშების წარმოდგენა;
10. საინჟინრო კომუნიკაციების რეაბილიტაციის პროექტი (საჭიროების შემთხვევაში);
11. სპეცსამუშაოების (სანტექნიკა, ელექტრობა, ვენტილაცია, სახანძრო სისტემები, სუსტი დენები) რეაბილიტაციის პროექტი;
12. მშენებლობის ორგანიზაციის პროექტი;
13. სამუშაოთა მოცულობების უწყისები და რესურსული ხარჯთაღრიცხვები;
14. პროექტი წარმოდგენილი უნდა იყოს ნაბეჭდი და ელექტროვერსიის სახით.

ობიექტის გეგმარებითი გადაწყვეტისათვის საჭირო მონაცემები:

1. სასაწყობე მეურნეობა;
2. მუშების გასახდელი ოთახი 15-20 მ<sup>2</sup>;
3. საპირფარეშო W\C;
4. საშხაპე 5-10 მ<sup>2</sup>;
5. ავტომტვირთავის ასასვლელი პანდუსი;
6. შენობის შიდა სივრცის დაგეგმარება დამკვეთთან შეთანხმებით.

საპროექტო მომსახურების დასრულება უნდა განხორციელდეს ხელშეკრულების ძალაში შესვლის რიდან არაუგვიანეს 20 (ოცი) კალენდარული დღის განმავლობაში.

კონკურსანმა საკონკურსო წინადადებაში უნდა მიუთითოს:

- ა) შესყიდვის ობიექტის ფასი დღგ-ს ჩათვლით;
- ბ) ინფორმაცია მიწოდების ვადის შესახებ;
- გ) ინფორმაცია კონკურსანტის ანალოგიური მომსახურების გაწევის თაობაზე;
- დ) კონკურსანტის რეკვიზიტები;
- ე) იმ პირ(ებ)ის ვინაობა, ვინც უშუალოდ უნდა მოახდინოს გამაგრება-რეკონსტრუქციის საპროექტო-სახარჯთაღრიცხვო დოკუმენტაციის შედგენა და დეტალური ინფორმაცია აღნიშნული პირ(ებ)ის გამოცდილების შესახებ გამაგრება-რეკონსტრუქციის პროექტირებაში;
- ვ) განმარტებითი ბარათი გამაგრება-რეკონსტრუქციასთან დაკავშირებული საპროექტო-სახარჯთაღრიცხვო დოკუმენტაციის მოსამზადებლად ჩასატარებელი სამუშაოების შესახებ.

ობიექტის გეგმარებითი გადაწყვეტისათვის საჭირო მონაცემები:

საერთო ფართი -1208.32 კვ.მ. (იხ. ნახაზი).

## სახელმწიფო შესყიდვების შესახებ ხელშეკრულების პროექტი

საქართველოს ფინანსთა სამინისტრო (მის: ქ. თბილისი, გორგასლის ქუჩა №16 ტელ. 2 26-13-36, საბანკო რეკვიზიტები: ანგ. №200122900 სახელმწიფო ხაზინა, კოდი 220101222, სკ-204862078), შემდგომში წოდებული „შემსყიდველად“, წარმოდგენილი მინისტრის მოადგილის გიორგი ჯავახიშვილის სახით და -----შემდგომში წოდებული „მიმწოდებლად“, წარმოდგენილი მისი დირექტორის ----- სახით, ორივე ერთად წოდებული როგორც „მხარეები“, ვმოქმედებთ, რა საქართველოს კანონმდებლობის, მათ შორის „სახელმწიფო შესყიდვების შესახებ“ საქართველოს კანონის შესაბამისად, ვდებთ წინამდებარე ხელშეკრულებას:

### 1. გამოყენებული ტერმინების განმარტებები

ხელშეკრულებაში გამოყენებულ ტერმინებს აქვთ შემდეგი მნიშვნელობა:

1.1 „ხელშეკრულება სახელმწიფო შესყიდვის შესახებ“ (შემდგომში – „ხელშეკრულება“) – შემსყიდველსა და მიმწოდებელს შორის დადებული ხელშეკრულება, რომელიც ხელმოწერილია მხარეთა მიერ, მასზე თანდართული ყველა დოკუმენტით და ასევე მთელი დოკუმენტაციით, რომლებზეც ხელშეკრულებაში არის მინიშნებები.

1.2 „ხელშეკრულების ღირებულება“ – საერთო თანხა, რომელიც უნდა გადაიხადოს შემსყიდველმა მიმწოდებლის მიერ ხელშეკრულებით ნაკისრი ვალდებულებების სრული და ზედმიწევნით შესრულებისათვის.

1.3 „დღე“, „კვირა“, „თვე“ – კალენდარული დღე, კვირა, თვე.

1.4 „შემსყიდველი“ – ორგანიზაცია, რომელიც ახორციელებს შესყიდვას.

1.5 „მიმწოდებელი“ – პირი, რომელიც ახორციელებს მომსახურებას ამ ხელშეკრულების ფარგლებში.

1.6 „მომსახურება“ – წინამდებარე ხელშეკრულების მე-2 მუხლით გათვალისწინებული ხელშეკრულების საგანი.

### 2. ხელშეკრულების საგანი

ქ. თბილისში, მუხიანის დასახლებაში მდებარე სასაწყობო მეურნეობა „ბაზა 2“-ის შენობის გამაგრება-რეკონსტრუქციის საპროექტო-სახარჯთაღრიცხვო მომსახურება.

### 3. ხელშეკრულების ღირებულება

3.1 ხელშეკრულების ღირებულებაა ----- ლარი.

3.2 ხელშეკრულების ღირებულება მოიცავს როგორც გასაწევი მომსახურების ღირებულებას, ასევე წინამდებარე ხელშეკრულების შესრულებასთან დაკავშირებით მიმწოდებლის მიერ გაწეულ ყველა ხარჯს და საქართველოს კანონმდებლობით გათვალისწინებულ გადასახადებს.

3.3 წინამდებარე ხელშეკრულების პირობების, მათ შორის ფასის შეცვლა დაუშვებელია, თუ ამ ცვლილების შედეგად იზრდება ხელშეკრულების ღირებულება, ან უარესდება

ხელშეკრულების პირობები შემსყიდველისათვის, გარდა, საქართველოს სამოქალაქო კოდექსის 398-ე მუხლით გათვალისწინებული შემთხვევებისა.

#### 4. მხარეთა ვალდებულებები

4.1 მიმწოდებელი ვალდებულია:

- ა) უზრუნველყოს წინამდებარე ხელშეკრულების მე-2 მუხლით გათვალისწინებული მომსახურების დასრულება ხელშეკრულების ძალაში შესვლის დღიდან არაუგვიანეს 20 (ოცი) დღის განმავლობაში და მიაწოდოს საპროექტო-სახარჯთაღრიცხვო დოკუმენტაცია შემსყიდველს ქ. თბილისში, გორგასლის ქუჩა №16-ში;
- ბ) საჭიროების შემთხვევაში შეიტანოს ცვლილებები პროექტში შემსყიდველის დაკვეთით. ასევე, განიხილოს შემსყიდველის პრეტენზიები და მიაწოდოს მოტივირებული პასუხი ყველა საკითხზე, აგრეთვე დაუყოვნებლივ უზრუნველყოს აღმოჩენილი ხარვეზის გამოსწორება;
- გ) განახორციელოს ამ ხელშეკრულებით მასზე დაკისრებული სხვა ვალდებულებები.

4.2 შემსყიდველი ვალდებულია:

- ა) უზრუნველყოს ხელშეკრულების შესრულების კონტროლი;
- ბ) განახორციელოს ამ ხელშეკრულებით მასზე დაკისრებული სხვა ვალდებულებები.

#### 5. მომსახურების ხარისხი

ხელშეკრულებით გათვალისწინებული მომსახურების ხარისხი უნდა შეესაბამებოდეს დადგენილ სტანდარტებს.

#### 6. ხელშეკრულების შესრულების კონტროლი

6.1 შემსყიდველის მიერ ხელშეკრულების შესრულების კონტროლი განხორციელდება ხელშეკრულების მოქმედების პერიოდში შემსყიდველის მოთხოვნათა შესაბამისად.

6.2 ინსპექტირებას განახორციელებენ -----.

6.3 შემსყიდველის შესაბამისი წარმომადგენელი (წარმომადგენლები, მოწვეული ექსპერტი) უფლებამოსილია ჩაატაროს ხარისხის კონტროლი და თუ აღმოჩნდება წუნით გაწეული მომსახურება, მიმწოდებელი ვალდებულია წერილობითი შეტყობინებიდან 5 (ხუთი) დღეში გამოასწოროს წუნი ან, თუ წუნის გამოსწორება შეუძლებელია და შემსყიდველს უკვე გადახდილი აქვს მომსახურების ღირებულება დაუბრუნოს შემსყიდველს აღნიშნული მომსახურების ღირებულება.

6.4 თუ ამ მუხლის 6.3 პუნქტით გათვალისწინებული წუნის გამოსწორების ვადა სცილდება ხელშეკრულების მოქმედების ვადას, მიმწოდებლის მიერ წუნის გამოსწორება, ხოლო წუნის გამოსწორების შეუძლებლობის შემთხვევაში თანხის დაბრუნება უნდა განხორციელდეს ხელშეკრულების მოქმედების ვადის გასვლამდე.

6.5 მიმწოდებელი ვალდებულია საკუთარი რესურსებით უზრუნველყოს შემსყიდველი კონტროლის (ინსპექტირების) ჩატარებისათვის აუცილებელი პერსონალით, ტექნიკური საშუალებებით და სხვა სამუშაო პირობებით. იმ შემთხვევაში, თუ შემსყიდველი კონტროლის (ინსპექტირების) მიზნით გამოიყენებს საკუთარ ან მოწვეულ პერსონალს, მის შრომის ანაზღაურებას უზრუნველყოფს თვით შემსყიდველი.

## 7. მომსახურების მიღება-ჩაბარების წესი

7.1 მომსახურების მიღება წარმოებს მიღება-ჩაბარების აქტის სახით. მიღება-ჩაბარების აქტი ფორმდება წერილობითი ფორმით, მხარეთა უფლებამოსილი წარმომადგენლების ხელმოწერით და ინსპექტირების განმახორციელებელი პირის/პირების დადებითი დასკვნის საფუძველზე.

7.2 მომსახურების მიღებას აწარმოებს \_\_\_\_\_.

## 8. ანგარიშსწორება

8.1 ანგარიშსწორება განხორციელდება შემდეგი პირობებით:

ა) ანგარიშსწორების ვალუტა – ლარი;

ბ) ანგარიშსწორების ფორმა – უნაღდო, წინამდებარე ხელშეკრულებაში მითითებული მიმწოდებლის საბანკო რეკვიზიტების შესაბამისად.

8.2 შემსყიდველი იღებს ვალდებულებას გადაუხადოს მიმწოდებელს მიღებული მომსახურების ღირებულება მიღება-ჩაბარების აქტის გაფორმებიდან 20 (ოცი) დღის განმავლობაში. თუკი ანგარიშსწორების განხორციელების ვადის ბოლო დღე ემთხვევა არასამუშაო დღეს, ანგარიშსწორება განხორციელდება მომდევნო სამუშაო დღეს.

## 9. ხელშეკრულების შესრულების შეფერხება

9.1 თუ ხელშეკრულების შესრულების პროცესში მხარეები წააწყდებიან რაიმე ხელშემშლელ გარემოებებს, რომელთა გამო ფერხდება ხელშეკრულების პირობების შესრულება, ამ მხარემ დაუყოვნებლივ უნდა გაუგზავნოს მეორე მხარეს წერილობითი შეტყობინება შეფერხების ფაქტის, მისი შესაძლო ხანგრძლივობის და გამომწვევი მიზეზების შესახებ. შეტყობინების მიმღებმა მხარემ, რაც შეიძლება მოკლე დროში უნდა აცნობოს მეორე მხარეს მის მიერ მიღებული გადაწყვეტილება აღნიშნულ გარემოებებთან დაკავშირებით.

9.2 იმ შემთხვევაში, თუ ხელშეკრულების პირობების შესრულების შეფერხების გამო მხარეები შეთანხმდებიან ხელშეკრულების პირობების შესრულების ვადის გაგრძელების თაობაზე, ეს გადაწყვეტილება უნდა გაფორმდეს ხელშეკრულებაში ცვლილების შეტანის გზით, ხელშეკრულების მე-11 მუხლის შესაბამისად.

## 10. ხელშეკრულების პირობების შეუსრულებლობა

10.1 წინამდებარე ხელშეკრულების 4.1 პუნქტის „ა“ ქვეპუნქტით გათვალისწინებული მომსახურების გაწევის ვადის გადაცილების შემთხვევაში, მიმწოდებელს ეკისრება პირგასამტეხლო ყოველ ვადაგადაცილებულ დღეზე ხელშეკრულების ღირებულების 0.07%-ის ოდენობით.

10.2 წინამდებარე ხელშეკრულების 6.3 პუნქტით გათვალისწინებული პირობების დარღვევის შემთხვევაში ყოველ ვადაგადაცილებულ დღეზე მიმწოდებელს ეკისრება პირგასამტეხლო წუნდებული მომსახურების ღირებულების 0.07% ოდენობით.

10.3 იმ შემთხვევაში, თუ მიმწოდებელზე დაკისრებული პირგასამტეხლოს ჯამური თანხა გადააჭარბებს ხელშეკრულების ღირებულების 10 (ათი) პროცენტს, შემსყიდველი იტოვებს უფლებას შეწყვიტოს ხელშეკრულება და მოთხოვოს მიმწოდებელს ხელშეკრულების შეწყვეტის მომენტისათვის გადასახდელი პირგასამტეხლოს ანაზღაურება.

10.4 პირგასამტეხლოს გადახდა არ ათავისუფლებს მიმწოდებელს ხელშეკრულებით ნაკისრი ვალდებულებების შესრულებისაგან.

## 11. ხელშეკრულებაში ცვლილებების შეტანა

11.1 ნებისმიერი ცვლილება წინამდებარე ხელშეკრულებაში განხორციელდება წერილობით ორივე მხარის უფლებამოსილი წარმომადგენლების ხელმოწერით.

11.2 თუ რაიმე წინასწარ გაუთვალისწინებელი მიზეზების გამო წარმოიშობა ხელშეკრულების პირობების შეცვლის აუცილებლობა, ცვლილებების შეტანის ინიციატორი ვალდებულია წერილობით შეატყობინოს მეორე მხარეს შესაბამისი ინფორმაცია.

## 12. დავების გადაწყვეტა

12.1 ხელშეკრულების შესრულების პროცესში მხარეთა შორის წარმოქმნილი უთანხმოება წყდება მოლაპარაკების გზით.

12.2 თუ ასეთი მოლაპარაკების დაწყებიდან 5 (ხუთი) დღის განმავლობაში შემსყიდველი და მიმწოდებელი ვერ შეძლებენ სადაო საკითხის შეთანხმებით მოგვარებას, ნებისმიერ მხარეს დავის გადაწყვეტის მიზნით შეუძლია დადგენილი წესის შესაბამისად მიმართოს საქართველოს სასამართლოს.

## 13. ხელშეკრულების შეწყვეტა

13.1 შემსყიდველი უფლებამოსილია შეწყვიტოს წინამდებარე ხელშეკრულების მოქმედება, თუ მეორე მხარე ვერ უზრუნველყოფს თავისი ვალდებულებების შესრულებას, ან მოქმედი კანონმდებლობით დადგენილ სხვა შემთხვევებში.

13.2 ხელშეკრულების ცალკეული პირობების მოქმედების შეწყვეტა არ ათავისუფლებს მიმწოდებელს ხელშეკრულებით განსაზღვრული ვალდებულებების შესრულებისაგან.

13.3 ხელშეკრულება აგრეთვე შეიძლება შეწყდეს მხარეთა წერილობითი შეთანხმების საფუძველზე.

## 14. ხელშეკრულების მოქმედების ვადა

წინამდებარე ხელშეკრულება ძალაში შედის ხელშეკრულების თავში მითითებული თარიღიდან და მოქმედებს 2013 წლის 31 დეკემბრის ჩათვლით.

## 15. ფორს-მაჟორი

15.1 წინამდებარე ხელშეკრულების დამდები რომელიმე მხარის მიერ ხელშეკრულების პირობების შეუსრულებლობა არ გამოიწვევს საჯარიმო სანქციების გამოყენებას, თუ ხელშეკრულების შესრულების შეფერხება ან მისი ვალდებულებების შეუსრულებლობა გამოწვეულია ფორს-მაჟორული მდგომარეობით.

15.2 ამ მუხლის მიზნებისათვის „ფორს-მაჟორი“ ნიშნავს მხარეებისათვის გადაულახავ და მათი კონტროლისაგან დამოუკიდებელ გარემოებებს, რომლებიც არ არიან დაკავშირებულნი შემსყიდველის ან/და მიმწოდებლის შეცდომებსა და დაუდევრობასთან, და რომლებსაც გააჩნიათ წინასწარ გაუთვალისწინებელი ხასიათი. ასეთი გარემოება შეიძლება გამოწვეული იქნეს ომით ან სტიქიური მოვლენებით, ეპიდემიით, საბიუჯეტო ასიგნებების მკვეთრი შემცირებით და სხვა.

15.3 მხარემ, რომელსაც შეექმნა ფორს-მაჟორული გარემოება, დაუყოვნებლივ წერილობით უნდა აცნობოს მეორე მხარეს შექმნილი გარემოების და მისი სავარაუდო აღმოფხვრის ვადის შესახებ, წინააღმდეგ შემთხვევაში იგი არ თავისუფლდება ხელშეკრულების პირობების სრული ან ნაწილობრივი შეუსრულებლობით გამოწვეული პასუხისმგებლობისგან.

## 16. სხვა პირობები

ხელშეკრულება შედგენილია სამი თანაბარი იურიდიული ძალის მქონე ეგზემპლარად, ქართულ ენაზე, აქედან ერთი ეგზემპლარი გადაეცემა მიმწოდებელს, ხოლო ორი – შემსყიდველს.

## 17. მხარეთა რეკვიზიტები:

შემსყიდველი

მიმწოდებელი

საქართველოს ფინანსთა სამინისტრო,  
მისამართი: ქ. თბილისი, გორგასლის ქ. №16,  
ტელეფონი: 2 26-13-37,  
საბანკო რეკვიზიტები: ანგ. №200122900,  
სახელმწიფო ხაზინა, კოდი 220101222,  
სკ-204862078.



ლევან სამხარაულის სახელობის  
სასამართლო ექსპერტიზის ეროვნული ბიურო  
LEVAN SAMKHARAU LI NATIONAL FORENSICS BUREAU

საჯარო სამართლის იურიდიული პირი  
LEGAL ENTITY OF PUBLIC LAW

№

5003570413

201 წ.

03.09.2013



5003570413

საქართველოს ფინანსთა სამინისტროს დეპარტამენტის  
უფროსს ქზნ წინო მჭედლიშვილს

ქალბატონო წინო, ლევან სამხარაულის სახელობის სასამართლო ექსპერტიზის ეროვნული ბიურო, თქვენს  
2013 წლის 27 აგვისტოს მომართვის (ბიუროს რეგისტრაციის N1004755913) საფუძველზე, გიგზავნით  
საინჟინრო ექსპერტიზის N003928613 დასკვნას.

დანართი:

ექსპერტის დასკვნა 05 ფურცლად;

პატივისცემით,

გიორგი ხიზანიშვილი  
ბიუროს უფროსი

სასამართლო ფინანსთა სამინისტრო  
№ 131792/01  
05 09 2013 წ.  
ფურცლის რაოდენობა \_\_\_\_\_

თბილისი 0162, შავჭავჭავაძის გამზ. №84

84 Chavchavadze ave., Tbilisi 0162, Georgia

კუთხე 4600, მესხის ქ. №5

5 Meskhi str. Kutaisi 4600., Georgia

ბათუმი 6000, პუშკინის ქ. №145

145 Pushkini str. Batumi., Georgia

(995 32) 225 84 84

(995 32) 229 05 94

info@forensics.ge

(995 431) 21 30 03

info@forensics.ge

(995 492) 27 94 30

info@forensics.ge





003928613

ექსპერტის დასკვნა № 003928613

**გაფრთხილება**

კირიაკ ზავრივეის სამშენებლო მექანიკის, სეისმომედეგობის და საინჟინრო ექსპერტიზის ცენტრი ს(დეპარტამენტი) უფროსის მიერ განმეარტა ექსპერტის უფლება-მოვალეობები, რაც გათვალისწინებულია საქართველოს სამოქალაქო საპროცესო კოდექსის 168-ე და საქართველოს სისხლის სამართლის საპროცესო კოდექსის 51-ე და 52-ე მუხლებით. ამასთან, ცრუ ჩვენების, ყალბი დასკვნის, საექსპერტო კვლევის ობიექტის დაუცველობისათვის სისხლისსამართლებრივი პასუხისმგებლობის შესახებ გაფრთხილებული ვარ საქართველოს სისხლის სამართლის კოდექსის 370-ე მუხლის შესაბამისად.

**ექსპერტიზის ჩატარების საფუძველი**

ექსპერტიზის სახეობა: საინჟინრო ექსპერტიზა

**დამნიშნავი :**

სტრუქტურა: საქართველოს ფინანსთა სამინისტრო

ქვესტრუქტურა:

თანამდებობა: დეპარტამენტის უფროსი

მისამართი: გორგასლის ქ.16

სახელი და გვარი: ნინო მჭედლიშვილი

საფუძველი: მომართვა

**შემსრულებელი ექსპერტები :**

ჯემალ ესაიაშვილი / კირიაკ ზავრივეის სამშენებლო მექანიკის, სეისმომედეგობის და საინჟინრო ექსპერტიზის ცენტრი (დეპარტამენტი)ს სამშენებლო მექანიკისა და ნაგებობათა სეისმომედეგობის სამმართველოს ექსპერტი, სპეციალობით მუშაობის 51 წლის სტაჟით.

**ექსპერტიზის წინაშე დასმული კითხვები**

გთხოვთ, შეაფასოთ ქ. თბილისში, საქართველოს ფინანსთა სამინისტროს მატერიალურ-ტექნიკურ ბაზა #2-ში მდებარე სასაწყობო შენობის ტექნიკური მდგომარეობა.

შემოსვლის თარიღი: 27.08.2013წ

გასვლის თარიღი: 03.09.2013წ

**დასკვნა**

ქ. თბილისში (მუხიანის დასახლებაში) საქართველოს ფინანსთა სამინისტროს მატერიალურ-ტექნიკურ ბაზა #2-ში მდებარე სასაწყობო შენობა განიცდის ჯდენით დეფორმაციებს. მიზეზი გრუნტების წყალგაჯერებაა. შენობის კედლები დაზიანებულია. უნდა გადამოწმდეს შენობის გარშემო არსებული წყალ-კანალიზაციის ქსელების ტექნიკური მდგომარეობა. შენობის პერიმეტრის გარშემო უნდა მოხდეს გრუნტის მოკირწყვლა. შენობის უკანა ფასადის მხრიდან უნდა განხორციელდეს ატმოსფერული ნალექების ორგანიზებული გადაყვანა, კოუვეტის მოწყობით. შენობის აღდგენა-გადლიერებითი ღონისძიებების ჩატარება უნდა განხორციელდეს დამუშავებული პროექტის მიხედვით.

ჯემალ ესაიაშვილი

**გამოკვლევა**



003928613

ექსპერტის დასკვნა № 003928613

2013 წლის 3 სექტემბერს ვიზუალურად შესწავლილი იქნა ქ. თბილისში, საქართველოს ფინანსთა სამინისტროს მატერიალურ-ტექნიკურ ბაზა #2-ში მდებარე სასაწყობო შენობის ტექნიკური მდგომარეობა. მუხიანის დასახლებაში მდებარე საკვლევი შენობის მზიდი კედლები წითელი აგურითაა ნაგები. შენობის გადახურვა რკინაბეტონის ПКЖ-ს ტიპის ფილებია (ფოტო #1). შენობის იატაკები ბეტონისაა. შენობის კედლები დაზიანებულია. თითქმის ყველა კედელზე შეინიშნება როგორც დახრილი, ასევე ჰორიზონტალური და ვერტიკალური ზზარები (ფოტო #2-3-4-5-6-7-8). ტორსული კედლების სიახლოვეს შენობას მოელ სიმაღლეზე გასდევს დახრილი ზზარი. ზევრ კედელზე ზზარები დიდი გახსნილობისაა. შენობის კედლებზე არსებული ზზარები-დაზიანებები შენობის საძირკვლების არათანაბარი ჯდენის შედეგია. აუცილებელი იქნება საძირკვლების ფუძე-გრუნტების მდგომარეობის შესწავლა. უნდა გადამოწმდეს წყალ-კანალიზაციის ქსელის ტექნიკური მდგომარეობა, რათა გამოვლენილი იქნეს გრუნტების წყალგაჯერების მიზეზი. აუცილებელად უნდა ჩატარდეს შენობის უკანა ფასადის და ტერიტორიის გაწმენდა (ფოტო #9) და კიუვეტის მოწყობა. საჭირო იქნება შენობის პერიმეტრის გარშემო გრუნტის მოკირწყვლა. ამ სამუშაოების ჩატარების შემდეგ შესაძლებელი იქნება დამუშავებული პროექტის მიხედვით შენობის აღდგენა-გაძლიერებითი ღონისძიებების ჩატარება.

ამრიგად, ქ. თბილისში (მუხიანის დასახლებაში) საქართველოს ფინანსთა სამინისტროს მატერიალურ-ტექნიკურ ბაზა #2-ში მდებარე სასაწყობო შენობა განიცდის ჯდენით დეფორმაციებს. მიზეზი გრუნტების წყალგაჯერებაა. შენობის კედლები დაზიანებულია. უნდა გადამოწმდეს შენობის გარშემო არსებული წყალ-კანალიზაციის ქსელების ტექნიკური მდგომარეობა. შენობის პერიმეტრის გარშემო უნდა მოხდეს გრუნტის მოკირწყვლა. შენობის უკანა ფასადის მხრიდან უნდა განხორციელდეს ატმოსფერული ნალექების ორგანიზებული გადაყვანა, კიუვეტის მოწყობით. შენობის აღდგენა-გაძლიერებითი ღონისძიებების ჩატარება უნდა განხორციელდეს დამუშავებული პროექტის მიხედვით.

ჯემალ ესაიაშვილი

**გამოყენებული მასალები**

1. სნწ-„სეისმომედეგი მშენებლობა“ (პნ. 01.01-09);
2. ს.ნ. და წესები-2-01.07.85 დატვირთვები და ზემოქმედება.

ექსპერტის დასკვნა ტექნიკური წესით გადაამოწმა: ზაზა ყიფიანი

ექსპერტის დასკვნა ადმინისტრაციული წესით გადაამოწმა: ბადრი ლეფსაია



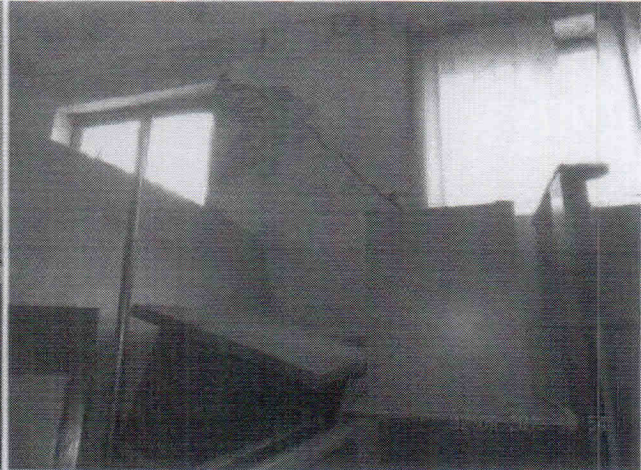
003928613

ექსპერტის დასკვნა № 003928613

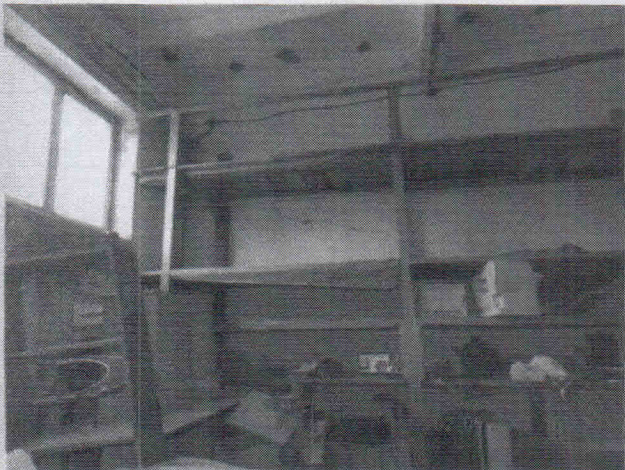
ფოტოილუსტრაცია



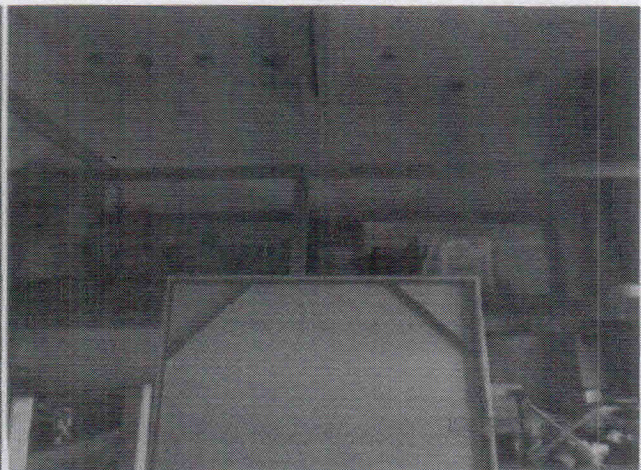
ფოტო 1



ფოტო 2



ფოტო 3

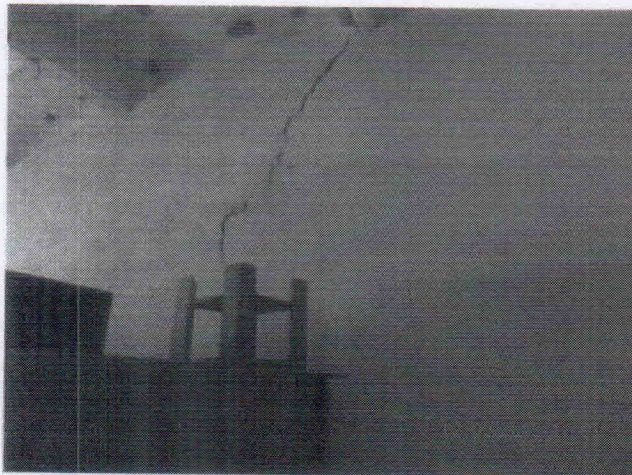


ფოტო 4



003928613

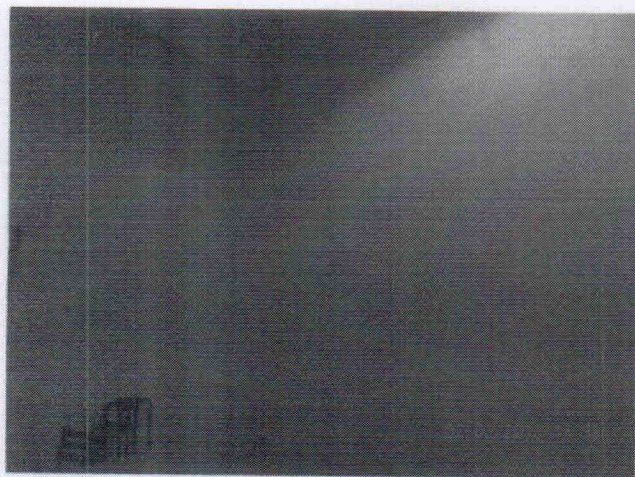
ექსპერტის დასკვნა № 003928613



ფოტო 5



ფოტო 6



ფოტო 7



ფოტო 8



003928613

ექსპერტის დასკვნა № 003928613



ფოტო 9

