



სსიპ. ლევან სამხარაულის სახელობის
სასამართლო ექსპერტიზის ეროვნული
ბიურო

კონკურსის მეშვეობით საპროექტო მომსახურების
შესყიდვის განცხადება

წინამდებარე საკონკურსო განცხადება შედგენილია „სახელმწიფო შესყიდვების შესახებ“ საქართველოს კანონისა და „კონკურსის მეშვეობით საპროექტო მომსახურების სახელმწიფო შესყიდვის პირობებისა და წესის დამტკიცების შესახებ“ სახელმწიფო შესყიდვების სააგენტოს თავმჯდომარის 2011 წლის 10 თებერვლის №3 ბრძანების საფუძველზე.

2011 წელი, ქ. თბილისი

სარჩევი

საკონკურსოგანცხადება.....	4
ტექნიკური დავალება.....	8
ხელშეკრულების პროექტი	8
საკადასტრო ნახაზი.....	11
რეკონსტრუქციისგეგმა.....	12
შენობის აზომვითი ნახაზები (გეგმები).....	14

საკონკურსო განცხადება

1. სსიპ ლევან სამხარაულის სახელობის სასამართლო ექსპერტიზის ეროვნული ბიურო აცხადებს კონკურსს არქიტექტურულ და საპროექტო მომსახურების სახელმწიფო შესყიდვაზე და იწვევს კონკურსში მონაწილეობის მისაღებად ყველა დაინტერესებულ პირს.
2. კონკურსის მიზანია სახელმწიფო შესყიდვების სააგენტოს ქ. რუსთავეში, წმინდა ნინოს ქ. N3-ში მდებარე პროექტურის შენობის რეკონსტრუქციისა და ტერიტორიის (ეზოს) კეთილმოწყობის საუკეთესო არქიტექტურული კონცეფციისა და ესკიზის გამოვლენა და შემდგომში გამარჯვებული კონკურსანტის მიერ საპროექტო-სახარჯთაღრიცხვო დოკუმენტაციის შედგენა.
3. შესყიდვის სავარაუდო ღირებულება შეადგენს 7 000 (შვიდი ათასი) ლარს.
4. საკონკურსო წინადადების წარდგენისთვის პირი იხდის საფასურს 50 (ორმოცდაათი) ლარის ოდენობით. საფასური გადაიხდება სააგენტოს ანგარიშზე, რომელიც მითითებულია სააგენტოს ოფიციალურ ვებ-გვერდზე (<http://procurement.gov.ge>).
5. საფასურის გადახდის დამადასტურებელ დოკუმენტში მითითებული უნდა იყოს:
 - ა) გადახდის დამადასტურებელი დოკუმენტის უნიკალური ნომერი და გადახდის თარიღი;
 - ბ) შემსყიდველი ორგანიზაციის დასახელება და საიდენტიფიკაციო კოდი;
 - გ) კონკურსანტის დასახელება და საიდენტიფიკაციო კოდი;
 - დ) საკონკურსო განცხადების სააგენტოს ოფიციალურ ვებგვერდზე გამოქვეყნების შედეგად განცხადებისთვის მინიჭებული უნიკალური ნომერი.
6. საკონკურსო წინადადება, რომელიც არ შეიცავს საფასურის გადახდის დამადასტურებელ შესაბამის დოკუმენტს, არ განიხილება. ამასთან, მე-4 ან მე-5 პუნქტის დარღვევით წარდგენილი საფასურის გადახდის დამადასტურებელი დოკუმენტის შემთხვევაში, პირის საკონკურსო წინადადება ექვემდებარება დისკვალიფიკაციას.
7. წარმოდგენილი საკონკურსო წინადადება მოქმედებს კონკურსში გამარჯვებულ კონკურსანტთან ხელშეკრულების დადებამდე.
8. საკონკურსო წინადადებით წარმოდგენილი ყველა დოკუმენტი ან/და ინფორმაცია წარმოდგენილი უნდა იყოს ქართულ ენაზე და ხელმოწერილი უნდა იყოს შესაბამისად უფლებამოსილი პირის მიერ.

შენიშვნა: დოკუმენტების ან/და ინფორმაციის უცხოურ ენაზე წარმოდგენის შემთხვევაში, მათ უნდა დაერთოს ნოტარიულად დამოწმებული ქართული თარგმანი. აღნიშნულ შემთხვევაში

უპირატესობა ენიჭება ქართულ თარგმანს.

9. საკონკურსო წინადადების მიღება იწყება 2011 წლის 29 ივნისს.

10. საკონკურსო წინადადების მიღება მთავრდება 2011 წლის 11 ივლისის 18:00 საათზე.

11. დაინტერესებულმა პირებმა საკონკურსო წინადადება უნდა წარმოადგინონ 2011 წლის 11 ივლისის 18:00 საათამდე, შემდეგ მისამართზე: ქ. თბილისი, ჭავჭავაძის გამზირი. №84.

12. დაგვიანებით წარმოდგენილი საკონკურსო წინადადება არ განიხილება და დაუბრუნდება კონკურსანტს.

13. ანგარიშსწორება განხორციელდება უნაღდო ანგარიშსწორებით ეროვნულ ვალუტაში საკონკურსო განცხადებისა და საკონკურსო დოკუმენტაციით გათვალისწინებული მომსახურების სრულად გაწევის შემდეგ, მიღება-ჩაბარების აქტისა და ანგარიშ-ფაქტურის საფუძველზე.

14. დასაშვებია საავანსო ანგარიშსწორება ხელშეკრულების დირექტულების არაუმეტეს 50%-ის ოდენობით, რაზეც წარმოდგენილი უნდა იყოს შესაბამისი ოდენობის საბანკო გარანტია.

15. კონკურსანტმა საკონკურსო წინადადებაში უნდა მიუთითოს:

- საკონკურსო წინადადების ფასი (დღგ–ს ჩათვლით), წინადადების ფასი წარმოდგენილი უნდა იყოს მხოლოდ ლარში;

შენიშვნა: იმ შემთხვევაში თუ კონკურსანტი არ არის დღგ–ს გადამხდელი, საქართველოს კანონმდებლობის შესაბამისად, მისი საკონკურსო წინადადება წარმოდგენილი უნდა იყოს დღგ–ს გარეშე.

- გასაწევი მომსახურების სრული ტექნიკური აღწერა, არქიტექტურული კონცეფცია, ესკიზი, განმარტებითი ბარათი;
- კონკურსანტმა უნდა წარმოადგინოს პროზექტურის შენობის გარე იერსახის, ცენტრალური შესასვლელის, სამუშაო ოთახების დიზაინერული გადაწყვეტა და ეზოს კეთილმოწყობის არქიტექტურული გადაწყვეტა.
- ინფორმაცია კონკურსანტის მიერ განხორციელებული ადმინისტრაციული ან საცხოვრებელი შენობის არანაკლებ სამი არქიტექტურული პროექტის შესახებ (შესაბამის ესკიზებთან და ფოტომასშალასთან ერთად);
- ინფორმაცია მომსახურების მიწოდების ვადის შესახებ;
- ინფორმაცია ანგარიშსწორების პირობების შესახებ;
- რეკვიზიტები;

16. კონკურსანტს უფლება აქვს წარმოადგინოს მხოლოდ ერთი საკონკურსო წინადადება. ალტერნატიული წინადადებები არ განიხილება.

17. საკონკურსო წინადადება, რომლის ფასი აღემატება შესყიდვის სავარაუდო ღირებულებას (7000 ლარი) არ განიხილება.

18. საკონკურსო წინადადების შეფასება და გამარჯვებული კონკურსანტის გამოვლენა:

- არქიტექტურული კონცეფცია და ესკიზი: კოეფიციენტი – 0.7
- საკონკურსო წინადადების ფასი: კოეფიციენტი – 0.3
- შეფასება განხორციელდება 10 ქულიანი სისტემით
- კონკურსანტი გამარჯვებულად ჩაითვლება, თუ მას საკონკურსო კომისიის წევრთა მიერ მიენიჭება ყველაზე მაღალი ჯამური ქულა. ქულათა თანაბრად განაწილების შემთხვევაში გადამწყვეტია საკონკურსო კომისიის თავმჯდომარის მიერ მინიჭებული ქულა.

19. გამარჯვებულმა კონკურსანტმა უნდა უზრუნველყოს ხელშეკრულების დადებიდან 15 დღეში საპროექტო-სახარჯთაღრიცხვო დოკუმენტაციის წარმოდგენა.

20. საჭიროების შემთხვევაში შემსყიდველი იტოვებს უფლებას შეიტანოს ცვლილებები ესკიზში.

21. გამარჯვებულმა კონკურსანტმა საპროექტო-სახარჯთაღრიცხვო დოკუმენტაციის შედგენისას უნდა გაითვალისწინოს შემსყიდველის მითითებები ოთახების განლაგებასთან და მათ ფუნქციონალურ დატვირთვასთან დაკავშირებით.

22. წარმოდგენილ საპროექტო-სახარჯთაღრიცხვო დოკუმენტაციას თან უნდა ერთვოდეს ელექტრონული ვერსია. ამასთან, კონკურსანტმა დამატებით უნდა წარმოადგინოს საპროექტო-სახარჯთაღრიცხვო დოკუმენტაცია PDF ფორმატში, რომლის ერთი ფაილის მოცულობა არ უნდა აღემატებოდეს 8 მგბ-ს.

23. საკონკურსო კომისიას უფლება აქვს ხელშეკრულების დადებამდე ნებისმიერ დროს შეწყვიტოს შესყიდვის პროცედურა, თუ ეს აუცილებელი გახდება მისგან დამოუკიდებელი და წინასწარ გაუთვალისწინებელი ობიექტური მიზეზებით, აგრეთვე საქართველოს სახელმწიფო ან/და საზოგადოებრივი ინტერესებიდან გამომდინარე. შემსყიდველი ორგანიზაცია ვალდებული არ არის, კონკურსანტს აუნაზღაუროს შესყიდვაში მონაწილეობასთან დაკავშირებული ხარჯები.

24. საკონკურსო პირობებთან და შესყიდვის ობიექტთან დაკავშირებული განმარტებების მიღება კონკურსანტს შეუძლია შემდეგი საკონტაქტო პირისგან: ზურაბ წითლაური ტელ:577344445;

ტექნიკური დავალება

შესყიდვის ობიექტს წარმოადგენს ქ. რუსთავში, წმინდა ნინოს ქ.№3-ში მდებარე ერთსართულიანი შენობის (სარდაფით) რეკონსტრუქციის პროექტს.

საპროექტო სამუშაოების საანგარიშო ფართი

მიწის ნაკვეთი ————— 613 კვ.მ.

შენობის I სართულის განაშენიანების ფართი —167 კვ.მ

საპროექტო-სახარჯთაღრიცხვო დოკუმენტაცია უნდა შეიცავდეს:

1. ტოპო გეგმა;
2. ვერტიკალური გეგმარება;
3. არქიტექტურული ანაზომი (ფასადები, გეგმები, ჭრილები, დეფექტური აქტი);
4. არქიტექტურული პროექტი;
5. კონსტრუქციული პროექტი;
6. გათბობა, ვენტილაცია, კონდიციონირება, სანტექნიკა;
7. ელექტრო ტექნიკური პროექტი (მოიცავს ასევე, ტერიტორიის (ეზოს) და შენობის გარე განათებას);
8. სუსტი დენების პროექტი;
9. მშენებლობის ორგ. პროექტი;
10. ტერიტორიის კეთილმოწყობის პროექტი;
11. ხარჯთაღრიცხვა;

საკონკურსო წინადადების ფასში სრულად უნდა იყოს მოცემული კონკურსით გათვალისწინებული საპროექტო-სახარჯთაღრიცხვო დოკუმენტაციის მომზადებასთან დაკავშირებული ყველა ხარჯი და კანონმდებლობით გათვალისწინებული ყველა გადასახადები საპროექტო-სახარჯთაღრიცხვო დოკუმენტაცია დამზადებული უნდა იყოს საქართველოში მოქმედი სამშენებლო ნორმებით და სტანდარტებით.

იმ შემთხვევაში, თუ სამუშაოების შესრულების პროცესში აღმოჩნდება საპროექტო-სახარჯთაღრიცხვო დოკუმენტაციით გაუთვალისწინებელი დამატებითი სამუშაოების შესრულების აუცილებლობა, ამ დამატებითი საპროექტო-სახარჯთაღრიცხვო დოკუმენტაციის შედგენა განხორციელდება ანაზღაურების გარეშე.

პროექტირების პერიოდში საპროექტო დავალებით გაუთვალისწინებელი სამუშაოების დაპროექტების საკითხი ზეპირი სახით თანხმდება შემსყიდველთან.

ერთის მხრივ ს.ს.ი.პ ლევან სამხარაულის სახელობის სასამართლო ექსპერტიზის ეროვნული ბიურო (შემდგომში “შემსყიდველი”) მისამართი: ქ. თბილისი, ჭავჭავაძის #84. ტელ: (995 35) 23 42 55. ფაქსი 29 05 24. E-mail: info@forensics.ge. წარმოდგენილი ბიუროს უფროსის გიორგი ხიზანიშვილის სახით

და მეორეს მხრივ _____ (შემდგომში მიმწოდებელი) წარმოდგენილი _____ სახით, კონკურსის საშუალებით დებენ წინამდებარე სახელმწიფო შესყიდვის შესახებ ხელშეკრულებას (შემდგომში – ხელშეკრულება) შემდეგზე:

1. ხელშეკრულების საგანი

სსიპ ლევან სამხარაულის სახელობის სასამართლო ექსპერტიზის ეროვნული ბიუროს კუთვნილი შენობის და ტერიტორიის (ეზოს) მდებარე ქ. რუსთავი წმინდა ნინოს ქ #3 კეთილმოწყობის საპროექტო-სახარჯთაღრიცხვო დოკუმენტაციის შედგენა.

2. ხელშეკრულების საგნის ღირებულება

2.1 ხელშეკრულების ჯამური ღირებულება შეადგენს _____ ლარს.

3. ანგარიშსწორების ფორმა და ვადები

3.1 მიმწოდებელთან ანგარიშსწორება განხორციელდება უნაღდო ანგარიშსწორების ფორმით ეროვნულ ვალუტაში.

3.2 მიმწოდებელთან ანგარიშსწორება იწარმოებს გაწეული მომსახურების მიღება-ჩაბარების აქტისა და ანგარიშ-ფაქტურის საფუძველზე.

3.3 მიმწოდებელთან ანგარიშსწორება განხორციელდება მიღება-ჩაბარების აქტზე შემსყიდველის მიერ ხელმოწერიდან 30 კალენდარული დღის განმავლობაში.

3. მიღება-ჩაბარების წესი

4.1. შემსყიდველის მხრიდან მიღება-ჩაბარების აქტზე ხელმომწერ უფლებამოსილ პირს წარმოადგენს _____.

4.2 მომსახურება ჩაითვლება გაწეულად მხოლოდ კანონმდებლობით დადგენილი წესით განსაზღვრული მიღება- ჩაბარების აქტის გაფორმების შემდეგ.

5. მომსახურების გაწევის ადგილი და ვადა

5.1 მომსახურების მიწოდების ადგილია: ქ. თბილისი, ჭავჭავაძის 84 .

5.2 მომსახურების გაწევის საბოლოო ვადაა 2011 წლის _____.

4. მხარეთა უფლება-მოვალეობანი

- 6.1 შემსყიდველი უფლებამოსილია ნებისმიერ დროს განახორციელოს მიმწოდებლის მიერ ნაკისრი ვალდებულებების შესრულებისა და ხარისხის ინსპექტირება.
- 6.2 შემსყიდველი ვალდებულია უზრუნველყოს მიმწოდებელი მომსახურების ღირებულების ანაზღაურება ხელშეკრულებით გათვალისწინებულ ვადებში.
- 6.3 მიმწოდებელი უფლებამოსილია მოსთხოვოს შემსყიდველს მომსახურების ღირებულების ანაზღაურება ხელშეკრულებით გათვალისწინებულ ვადებში.
- 6.4 მიმწოდებელი ვალდებულია გასწიოს მომსახურება სათანადო ხარისხით.

5. ხელშეკრულებით ნაკისრი ვალდებულებების შესრულების ინსპექტირება

- 7.1 ხელშეკრულებით ნაკისრი ვალდებულებების შესრულების ინსპექტირებას ახორციელებს — _____.
- 7.2 ინსპექტირება გულისხმობს მიმწოდებლის მიერ ხელშეკრულების პირობების შესრულების, აგრეთვე გაწეული ან გასაწევი მომსახურების ხარისხის კონტროლს.
- 7.3 ყველა გამოვლენილი ხარვეზის ან ნაკლის აღმოფხვრასთან დაკავშირებული ხარჯების ანაზღაურება ეკისრება მიმწოდებელს საქართველოს კანონმდებლობით დადგენილი წესით.

6. პირგასამტეხლო ხელშეკრულების პირობების შეუსრულებლობისათვის

- 8.1 ხელშეკრულებით ნაკისრი ვალდებულების შესრულების ვადის გაშვების შემთხვევაში, მხარეს ეკისრება პირგასამტეხლო ყოველ ვადაგადაცილებულ დღეზე ხელშეკრულების ღირებულების 0,3%-ის ოდენობით.
- 8.2 პირგასამტეხლოს გადახდა არ ათავისუფლებს მხარეს ძირითადი ვალდებულებების შესრულებისაგან.

7. ხელშეკრულებაში ცვლილების შეტანა და ხელშეკრულების შეწყვეტა

- 9.1 ხელშეკრულებაში ნებისმიერი ცვლილების, დამატების შეტანა შესაძლებელია მხოლოდ წერილობითი ფორმით, მხარეთა შეთანხმების საფუძველზე.
- 9.2 ხელშეკრულების პირობების, მათ შორის, ფასის შეცვლა დაუშვებელია, თუ ამ ცვლილებების შედეგად იზრდება ხელშეკრულების ჯამური ღირებულება ან უარესდება ხელშეკრულების პირობები შემსყიდველისთვის, გარდა საქართველოს სამოქალაქო კოდექსის 398-ე მუხლით გათვალისწინებული შემთხვევებისა. ხელშეკრულების პირობების გადასინჯვა ხდება საქართველოს კანონმდებლობით დადგენილი წესით.
- 9.3 საქართველოს სამოქალაქო კოდექსის 398-ე მუხლით გათვალისწინებულ შემთხვევაში, ხელშეკრულების ჯამური ღირებულების გაზრდა დაუშვებელია ხელშეკრულების ღირებულების 10%-ზე მეტი ოდენობით.
- 9.4 ხელშეკრულების ერთ-ერთი მხარის მიერ ხელშეკრულების პირობების შეუსრულებლობის შემთხვევაში მეორე მხარე უფლებამოსილია ცალმხრივად მიიღოს გადაწყვეტილება ხელშეკრულების შეწყვეტის შესახებ.
- 9.5 მხარე ვალდებულია 9.4. პუნქტით გათვალისწინებულ გადაწყვეტილების მიღების განზრახვის შესახებ არანაკლებ 5 კალენდარული დღით ადრე წერილობით ან კომუნიკაციის ელექტრონული საშუალებების გამოყენებით შეატყობინოს მეორე მხარეს.

9.6 ხელშეკრულება ასევე შეიძლება შეწყდეს მხარეთა ინიციატივით, ურთიერთშეთანხმების საფუძველზე.

8. დავები და მათი გადაწყვეტის წესი

ხელშეკრულების მოქმედების პერიოდში წამოჭრილი ყველა დავა გადაიჭრება ურთიერთშეთანხმების გზით. შეთანხმების მიუღწევლობის შემთხვევაში, დავის გადასაწყვეტად მხარეები უფლებამოსილნი არიან მიმართონ სასამართლოს საქართველოს მოქმედი კანონმდებლობის შესაბამისად.

9. ხელშეკრულების მოქმედების ვადა

ხელშეკრულება ძალაში შედის 2011 წლის --- — და მოქმედებს 2011 წლის ——— ჩათვლით.

შემსყიდველი:

ს.ს.ი.პ - ლევან სამხარაულის სახელობის სასამართლო ექსპერტიზის ეროვნული ბიურო

მისამართი: ქ. თბილისი, ჭავჭავაძის #84. ტელ: (995 35) 23 42 55. ფაქსი 29 05 24.

საიდენტიფიკაციო ნომერი 204852089, ს/ს „ლიბერთი ბანკი“ ა/ნ 3408842801. ბ/კ 220101480. ს/კ 204852089

გიორგი ხიზანიშვილი

ბიუროს უფროსი

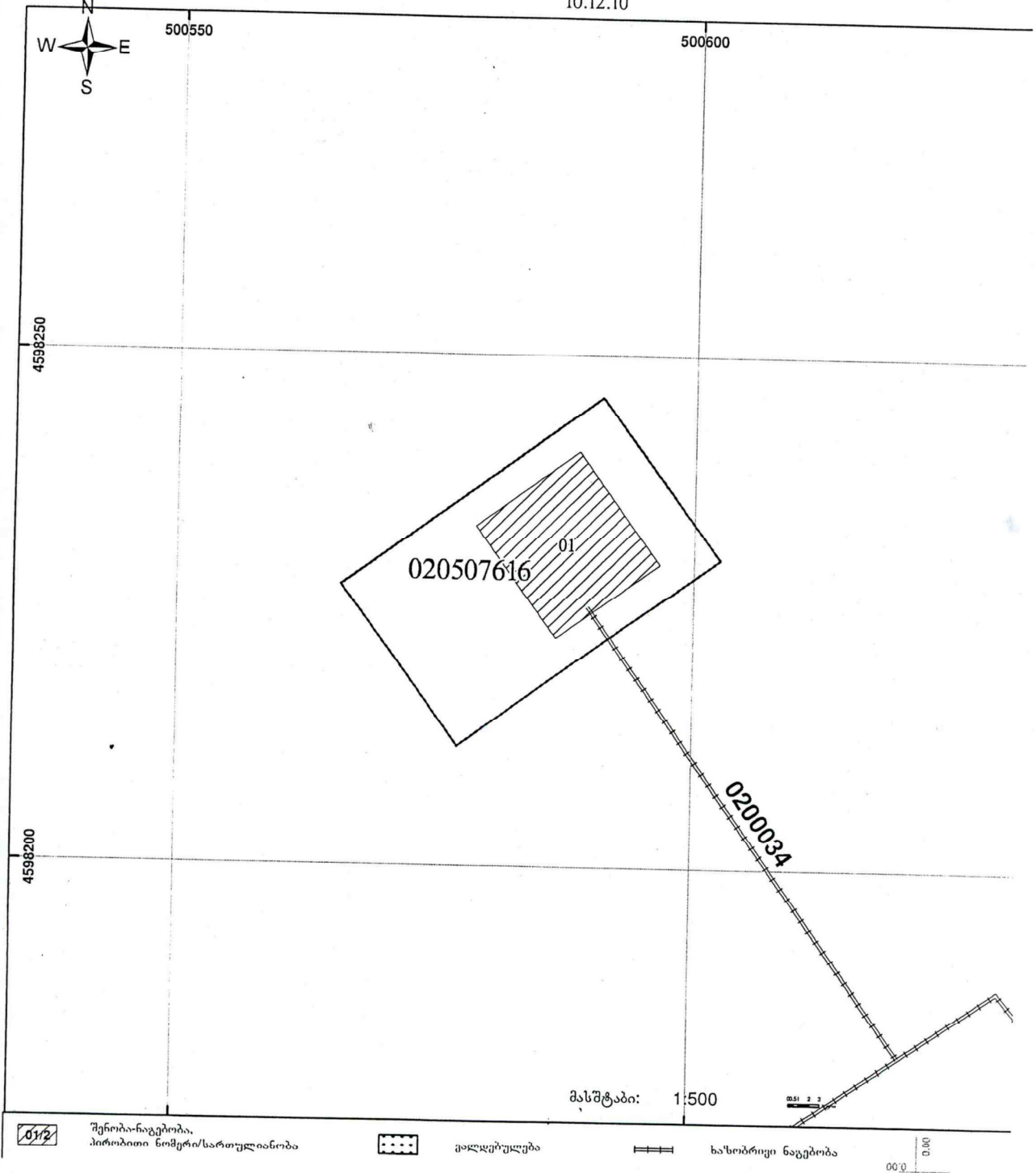


საქართველოს იუსტიციის სამინისტრო
საჯარო რეგისტრის ეროვნული სააგენტო
საკადასტრო ბუფმა

მიწის ნაკვეთის საკადასტრო კოდი: 02 05 07 616
განცხადების რეგისტრაციის ნომერი: 882010916534
მიწის ნაკვეთის ფართობი: 613 კვ.მ.
დანიშნულება: არასასოფლო-სამეურნეო

მომზადების თარიღი:

10.12.10



as://public.reestr.gov.ge/IA/PP/PP/.../...

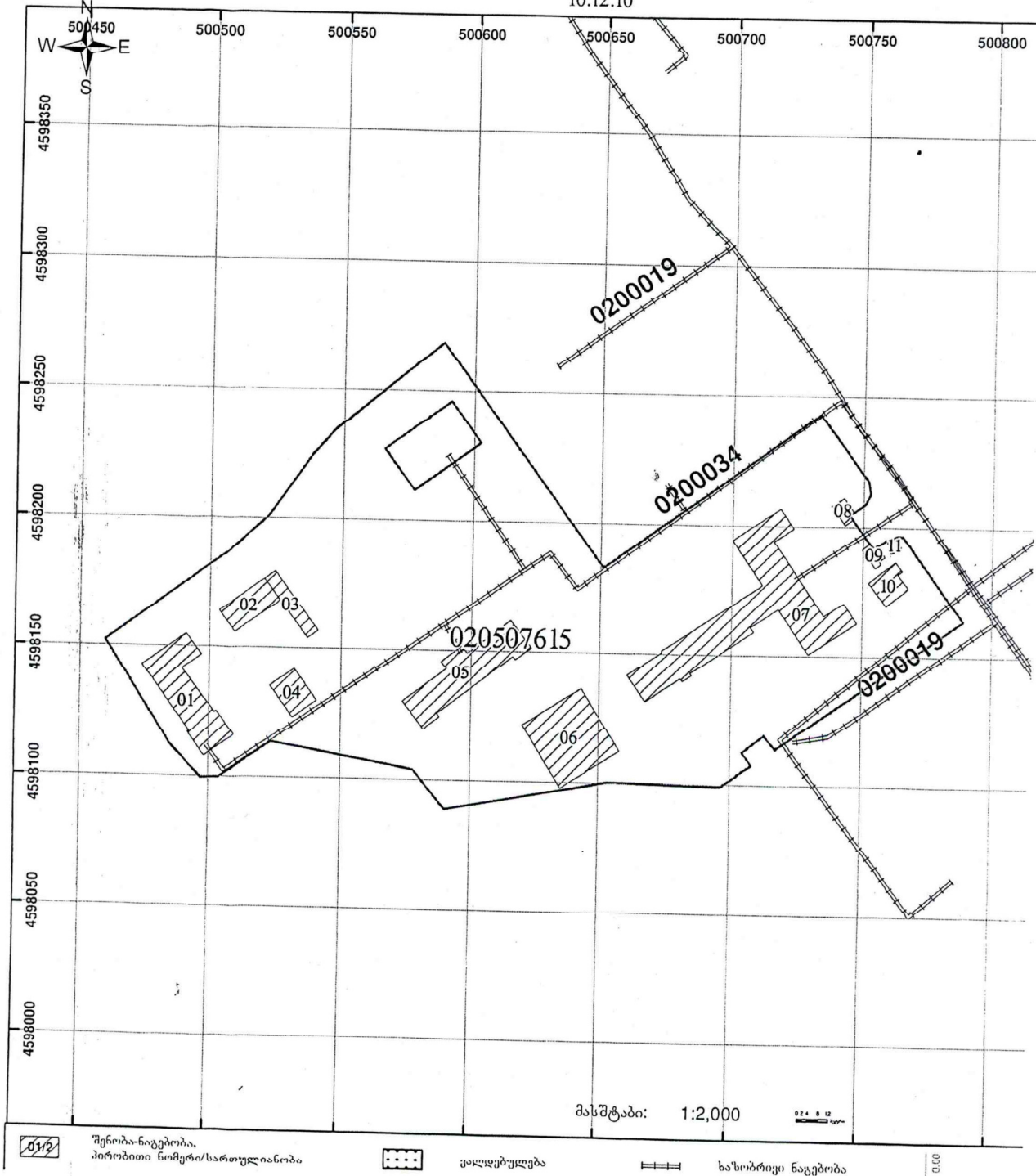


საქართველოს იუსტიციის სამინისტრო
საჯარო რეესტრის ეროვნული სააგენტო
საკადასტრო გეგმა

მიწის ნაკვეთის საკადასტრო კოდი: 02 05 07 615
განცხადების რეგისტრაციის ნომერი: 882010916534
მიწის ნაკვეთის ფართობი: 31930 კვ.მ.
დანიშნულება: არასასოფლო-სამეურნეო

გომზადების თარიღი:

10.12.10

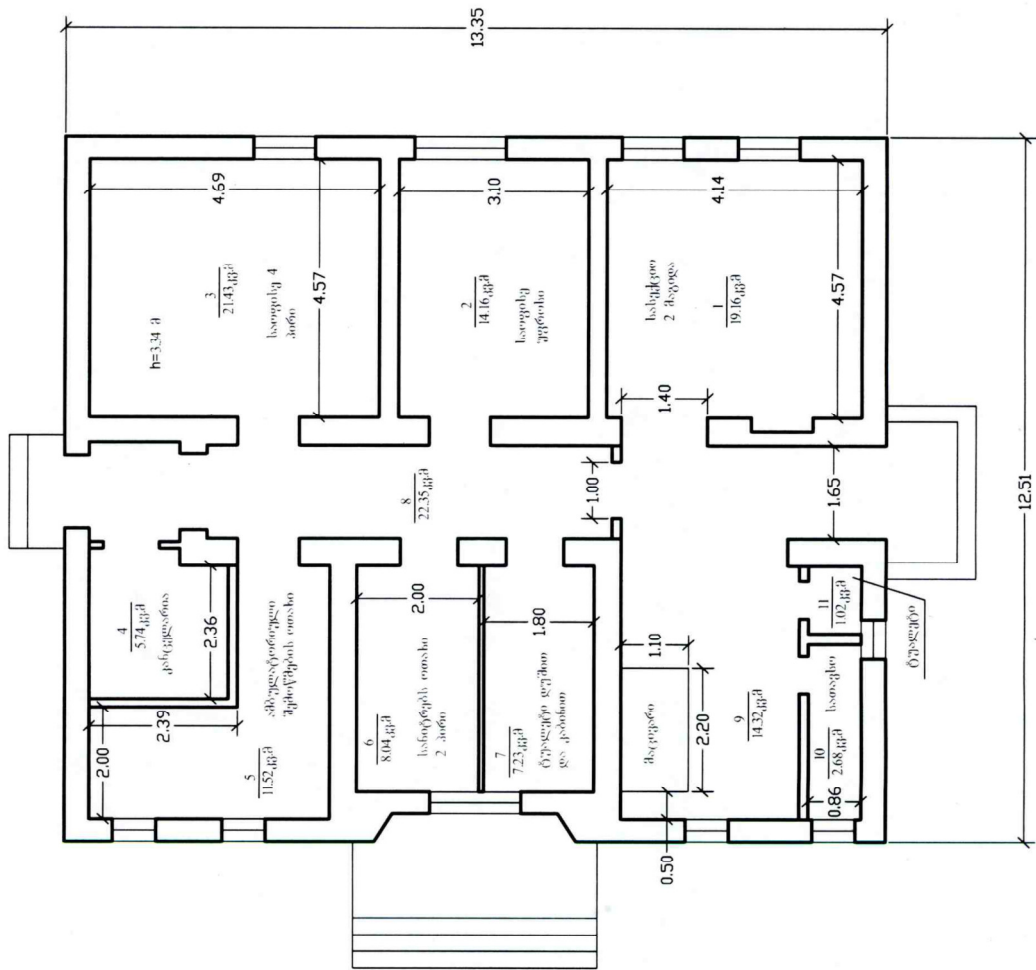


მასშტაბი: 1:2,000

დ. რუსთაველის პროემტუშრა

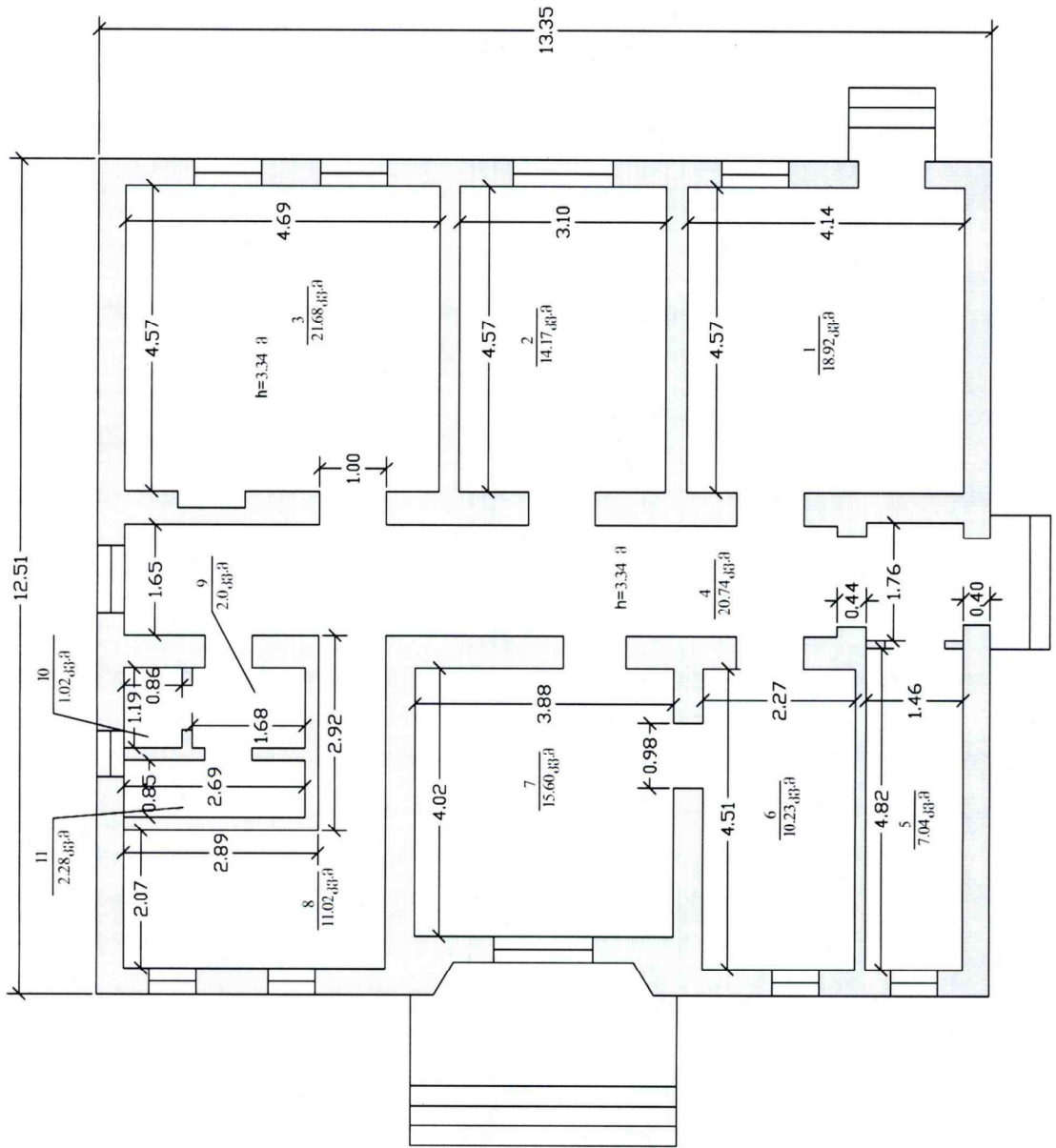
I სართულის გეგმა

სართული



ქ. რუსთავის პროექტურა

I სართულის გეგმა არსებულ



სადარგვო პრეპეულო

