

სსიპ - არასაკატიმრო სასჯელთა აღსრულებისა და პრობაციის ეროვნული სააგენტო



საკონკურსო დოკუმენტაცია

საპროექტო-სახარჯთაღრიცხვო სამუშაოების
შესყიდვის მიზნით

ქ. თბილისი 2011 წელი

განცხადება კონკურსის ჩატარების შესახებ

1. სსიპ - არასაპატიმრო სასჯელთა აღსრულებისა და პრობაციის ეროვნული სააგენტო აცხადებს კონკურსს საპროექტო-სახარჯთაღრიცხვო დოკუმენტაციის შესყიდვის მიზნით და იწვევს კონკურსში მონაწილეობის მისაღებად ყველა დაინტერესებულ პირს.
2. კონკურსის მიზანს წარმოადგენს ქ. თბილისში, სსიპ - არასაპატიმრო სასჯელთა აღსრულებისა და პრობაციის ეროვნული სააგენტოს ბალანსზე არსებული გლდანის მიმდებარე ტერიტორიაზე, შენობა-ნაგებობების რეაბილიტაციის და ტერიტორიის (ეზოს) კეთილმოწყობის საუკეთესო არქიტექტურული სარეკონსტრუქციო სამუშაოების კონცეფციის გამოვლენა და შემდგომში გამარჯვებული კონკურსანტის მიერ სრული საპროექტო-სახარჯთაღრიცხვო დოკუმენტაციის შედგენა.
3. კონკურსის მსვლელობისას კონკურსანტმა უნდა წარმოადგინოს პროექტი, რომელშიც იქნება ორიგინალურობის მრავალფუნქციურობისა და პრაქტიკულობის სინთეზი.
4. შესყიდვის ობიექტის სავარაუდო ღირებულება შეადგენს: **60 000,00 ლარს (სამოცი ათასი ლარი და 00 თეთრი)**.
5. დაფინანსების წყარო: სსიპ - არასაპატიმრო სასჯელთა აღსრულებისა და პრობაციის ეროვნული სააგენტოს 2011 და 2012 წლის არასაბიუჯეტო შემოსავლები.
6. შესყიდვის ობიექტის მიწოდების ვადაა ხელშეკრულების გაფორმებიდან 60 (სამოცი) კალენდარული დღე.
7. კონკურსში მონაწილეობის მისაღებად საკონკურსო წინადადების წარდგენისათვის პირი იხდის საფასურს 50 (ორმოცდაათი) ლარს.
- 7.1. საფასური გადაიხდება სააგენტოს ანგარიშზე ლარებში (www.procurement.gov.ge).

მიმღების ბანკი	ს.ს. ბანკ „რესპუბლიკის“ ცენტრალური ფილიალი
	ბანკის კოდი: 220 101 757
მიმღები	მიმღები: სსიპ - სახელმწიფო შესყიდვების სააგენტო
	მიმღების ანგარიშის # 10591718543

- 7.2. საფასურის გადახდის დამადასტურებელ დოკუმენტში მითითებული უნდა იყოს:
 - გადახდის დამადასტურებელი დოკუმენტის უნიკალური ნომერი და გადახდის თარიღი;
 - შემსყიდველი ორგანიზაციის დასახელება და საიდენტიფიკაციო კოდი;
 - კონკურსანტის დასახელება და საიდენტიფიკაციო კოდი;
 - საკონკურსო განცხადების სააგენტოს ოფიციალურ ვებ-გვერდზე გამოქვეყნების შედეგად განცხადებისათვის მინიჭებული უნიკალური ნომერი.
8. საკონკურსო წინადადება, რომელიც არ შეიცავს საფასურის გადახდის დამადასტურებელ შესაბამის დოკუმენტს, არ განიხილება. ამასთან, მე-7 პუნქტის დარღვევით წარდგენილი საფასურის გადახდის დამადასტურებელი დოკუმენტის შემთხვევაში, პირის საკონკურსო წინადადება ექვემდებარება დისკვალიფიკაციას.
9. წარმოდგენილი საკონკურსო წინადადება ძალაშია კონკურსში გამარჯვებულ კონკურსანტთან ხელშეკრულების დადებამდე.
10. საკონკურსო წინადადებით წარმოდგენილი ყველა დოკუმენტი ან/და ინფორმაცია წარმოდგენილი უნდა იყოს ქართულ ენაზე და ხელმოწერილი უნდა იყოს შესაბამისად უფლებამოსილი პირის მიერ. ამასთან, დოკუმენტების ან/და ინფორმაციის უცხოურ ენაზე წარმოდგენის შემთხვევაში, მათ უნდა დაერთოს ნოტარიულად დამოწმებული ქართული თარგმანი. აღნიშნულ დოკუმენტებში აღმოჩენილი სხაობის შემთხვევაში უპირატესობა ენიჭება ქართულ თარგმანს.
11. საკონკურსო წინადადებების მიღება დასრულდება - **2011 წლის 16 დეკემბერს 17:00 საათზე**.
12. დაინტერესებულმა პირებმა განცხადება კონკურსში მონაწილეობის შესახებ, საკონკურსო წინადადება და საკვალიფიკაციო მონაცემები ქართულ ენაზე, დალუქული პაკეტით უნდა წარმოადგინონ **2011 წლის 16 დეკემბერს 17:00 საათამდე**. შემდეგ მისამართზე: **ქ. თბილისი ალ. ყაზგების გამზ. #42, სსიპ - არასაპატიმრო სასჯელთა აღსრულებისა და პრობაციის ეროვნული სააგენტოს ადმინისტრაციულ ოფისში**.
13. საკონკურსო წინადადებების მიღება დასრულდება და საკონკურსო კომისიის მიერ დალუქული პაკეტების გახსნა მოხდება - **2011 წლის 16 დეკემბერს 17:00 საათზე**.
14. განცხადებას თან უნდა ახლდეს წარმოდგენილი დოკუმენტაციის ნუსხა, ხელმოწერილი განმცხადებლის მიერ.
15. დაგვიანებით წარმოდგენილი საკონკურსო წინადადება არ განიხილება და დაუბრუნდება კონკურსანტს.
16. ანგარიშსწორება განხორციელდება უნაღდო ანგარიშსწორებით ლარში, ორ ეტაპად:

I ეტაპი - საავანსო ანგარიშსწორება სახელმწიფო შესყიდვების ხელშეკრულების გაფორმებიდან 10 (ათი) სამუშაო დღის განმავლობაში 40%-ის ოდენობით;

II ეტაპი - საკონკურსო განცხადებისა და საკონკურსო დოკუმენტაციით გათვალისწინებული მომსახურების სრულად გაწევის შემდეგ, მიღება-ჩაბარების აქტისა ან/და ანგარიშ-ფაქტურის საფუძველზე, სსიპ „ლევან სამხარაულის სახელობის სასამართლო ექსპერტიზის ეროვნული ბიუროს“ საექსპერტო დადებითი დასკვნის წარმოდგენის შემდგომ 10 (ათი) სამუშაო დღის განმავლობაში.

17. კონკურსანტს უფლება აქვს წარმოადგინოს მხოლოდ ერთი საკონკურსო წინადადება. ალტერნატიული წინადადებები არ განიხილება.
18. საკონკურსო წინადადების შეფასება და გამარჯვებული კონკურსანტის გამოვლენა განხორციელდება მინიმალური საკონკურსო წინადადების ფასის მიხედვით.
19. საკონკურსო კომისია უფლებამოსილია კონკურსანტები მოიწვიოს ზეპირ ვაჭრობაზე, რომლის ჩატარების დრო და ადგილი კონკურსანტებს ეცნობებათ დამატებით წერილობითი სახით.
20. საკონკურსო კომისიას უფლება აქვს ხელშეკრულების დადებამდე ნებისმიერ დროს შეწყვიტოს შესყიდვის პროცედურა, თუ ეს აუცილებელი გახდება მისგან დამოუკიდებელი და წინასწარ გაუთვალისწინებელი ობიექტური მიზეზებით, აგრეთვე საქართველოს სახელმწიფო ან/და საზოგადოებრივი ინტერესებიდან გამომდინარე. შემსყიდველი ორგანიზაცია ვალდებული არ არის, კონკურსანტს აუნაზღაუროს შესყიდვაში მონაწილეობასთან დაკავშირებული ხარჯები.
21. მიწოდებული ვალდებულია საკუთარი ხარჯებით უზრუნველყოს შესრულებული სამუშაოების სახარჯთაღრიცხვო ნაწილზე და საჭიროების შემთხვევაში კონსტრუქციულ ნაწილზეც ექსპერტიზის ჩატარება სსიპ „ლევან სამხარაულის სახელობის სასამართლო ექსპერტიზის ეროვნული ბიუროში“.

22. კონკურსანტმა საკონკურსო წინადადებაში უნდა მიუთითოს:

- 22.1. საკონკურსო წინადადების ფასი **დანართი #2**-ის მიხედვით (დღგ-ს ჩათვლით), წინადადების ფასი წარმოდგენილი უნდა იყოს მხოლოდ ლარში. ამასთან იმ შემთხვევაში თუ კონკურსანტი არ არის დღგ-ს გადამხდელი, საქართველოს კანონმდებლობის შესაბამისად, მისი საკონკურსო წინადადება წარმოდგენილი და მითითებული უნდა იყოს დღგ-ს გარეშე;
- 22.2. გასაწევი მომსახურების სრული ტექნიკური აღწერა **დანართი #4**-ის არსებული ინფორმაციის გათვალისწინებით;
- 22.3. აფიდავიტი (შეესებული და დადასტურებული კონკურსანტის მიერ) **დანართი #1**-ს მიხედვით.

23. საკვალიფიკაციო მოთხოვნების თანახმად, პრედენდენტმა უნდა წარმოადგინოს შემდეგი დოკუმენტები:

- 23.1. იურიდიული პირებისათვის:
 - (1) ცნობა მეწარმეთა და არასამეწარმეო (არაკომერციული) იურიდიულ პირთა რეესტრიდან, რომ არ ხორციელდება იურიდიული პირის რეორგანიზაცია ან ლიკვიდაცია;
 - (2) ცნობა საგადასახადო ორგანოდან ბიუჯეტის მიმართ დავალიანების არარსებობის შესახებ.
- 23.2. ფიზიკური პირებისათვის:
 - (1) პირადობის მოწმობის (ან პასპორტის) ან/და გადასახადის გადამხდელის სარეგისტრაციო მოწმობის ასლები;
 - (2) ცნობა საგადასახადო ორგანოდან ბიუჯეტის მიმართ დავალიანების არარსებობის შესახებ.

24. საკვალიფიკაციო ცნობები და მონაცემები შესაბამისი უწყებებიდან გაცემული უნდა იქნას მხოლოდ საკონკურსო განცხადების გამოქვეყნების დღიდან.

25. საკონკურსო წინადადება ხელმოწერილი უნდა იქნას კონკურსის მონაწილის მიერ, ხელმოუწერელი წინადადებები არ განიხილება.

26. ანალოგიური ან მსგავსი საქმიანობის გამოცდილება: მინიმუმ 3 (სამი) პროექტი.

27. კონკურსი ტარდება "სახელმწიფო შესყიდვების შესახებ" საქართველოს კანონისა და სახელმწიფო შესყიდვების სააგენტოს თავმჯდომარის 2011 წლის 10 თებერვლის #3 ბრძანების საფუძველზე.

28. მიწოდების პირობები და ვადები:

- 28.1. კონკურსში გამარჯვებული მონაწილის მიერ პროექტი (ესკიზი) შედგენილი უნდა იქნას **დანართი #4**-ში მითითებული ტექნიკური პირობების გათვალისწინებით, კონკურსში გამარჯვებული ვალდებულია კონკურსის მომწყობს წარუდგინოს არქიტექტურული პროექტი, დაბეჭდილი მაღალი პოლიგრაფიული ხარისხით, მაქსიმალურად ასახული ვიზუალური მასალით გამოფენისთვის, მშენებლობის სავარაუდო ღირებულება, ხარჯთაღრიცხვა და მშენებლობის დასრულების სავარაუდო ვადები;
- 28.2. კონკურსში გამარჯვების შემთხვევაში კონკურსანტი ვალდებულია ხელშეკრულების გაფორმებიდან 60 (სამოცი) კალენდარული დღის განმავლობაში წარმოადგინოს სრულყოფილი პროექტი (ელექტრონული

ვერსია **ArchiCAD**-ის ან **AutoCAD**-ის პროგრამაში და პროექტის ყველა შემადგენელი ფურცელი **PDF** ფაილის სახით) **დანართი #5**-ში მითითებული შემადგენლობით;

28.3. მიმწოდებელი ვალდებულია შესაბამისი ნებართვების მისაღებად, მოუმზადოს შემსყიდველს საპროექტო დოკუმენტაცია შესაბამის ადმინისტრაციულ-ტერიტორიული ორგანოს არქიტექტურულ სამსახურში წარსადგენად.

დამატებითი ინფორმაცია:

საკონკურსო დოკუმენტაციასთან დაკავშირებული განმარტებების მიღება პრეტენდენტს შეუძლია საკონკურსო კომისიის აპარატში, მიმართვის შემთხვევაში. ქ. თბილისი, ალ. ყაზბეგის გამზ. #42, საკონტაქტო პირი: ბათუ ჭითავა, ტელ: (+995 32) 210 59 73.

ხელშეკრულება სახელმწიფო შესყიდვის შესახებ (პროექტი)

ხელშეკრულების პირობების საბოლოო ვარიანტი შეიძლება დაზუსტდეს და დაიხვეწოს კონკურსში გამარჯვებულ პრეტენდენტთან ხელშეკრულების გაფორმების პროცესში.

ერთის მხრივ, საჯარო სამართლის იურიდიული პირი - არასაპატიმრო სასჯელთა აღსრულებისა და პრობაციის ეროვნული სააგენტო, წარმოდგენილი სააგენტოს უფროსის მოადგილის მიხეილ ღურჭავაძის სახით, მისამართი: ქ. თბილისი, ალ. ყაზბეგის გამზ. #42;
საიდენტიფიკაციო კოდი: 204 534 502;
საბანკო რეკვიზიტები: სს „საქართველოს ბანკი“ - ცენტრალური ფილიალი;
ბანკის კოდი: BAGAGE22;
ანგ/ნომერი: GE07BG0000 000 771 056 400;
(შემდგომში „შემსყიდველი“)

და მეორეს მხრივ, ----- წარმოდგენილი ----- სახით
მისამართი: -----
საიდენტიფიკაციო კოდი:
საბანკო რეკვიზიტები:
ბანკის კოდი:
ა/ა:

იმის გათვალისწინებით, რომ შემსყიდველმა ჩაატარა კონკურსი -----

(შესყიდვის ობიექტის მოკლე აღწერა)

შესყიდვაზე, რომელშიც გამარჯვებულად მიჩნეულ იქნა მიმწოდებლის საკონკურსო წინადადება, რომლის თანახმად მიმწოდებელმა აიღო ვალდებულება გაუწიოს შემსყიდველს ზემოაღნიშნული მომსახურება შემდეგ თანხაზე: -----

(ხელშეკრულების თანხა ციფრებით, სიტყვიერად და ვალუტის ჩვენებით)

(შემდგომში „ხელშეკრულების ღირებულება“).

1. გამოყენებული ტერმინების განმარტებები

ხელშეკრულებაში გამოყენებულ ტერმინებს აქვთ შემდეგი მნიშვნელობა:

- 1.1 „ხელშეკრულება სახელმწიფო შესყიდვის შესახებ“ (შემდგომ - „ხელშეკრულება“) – „შემსყიდველ“ ორგანიზაციასა და კონკურსში გამარჯვებულ პრეტენდენტს შორის დადებული ხელშეკრულება, რომელიც ხელმოწერილია მხარეთა მიერ, მასზე თანდართული ყველა დოკუმენტით და დამატებებით და ასევე მთელი დოკუმენტაციით, რომლებზეც ხელშეკრულებაში არის მინიშნებები.
- 1.2 „ხელშეკრულების ღირებულება“ ნიშნავს საერთო თანხას, რომელიც უნდა გადაიხადოს „შემსყიდველმა“ ორგანიზაციამ „მიმწოდებლის“ მიერ ხელშეკრულებით ნაკისრი ვალდებულებების სრული და ზედმიწევნით შესრულებისათვის.
- 1.3 „შემსყიდველი ორგანიზაცია“ (შემდგომ „შემსყიდველი“) ნიშნავს ორგანიზაციას (დაწესებულებას), რომელიც ახორციელებს შესყიდვას.
- 1.4 „მიმწოდებელი“ ნიშნავს პირს, რომელმაც მოიპოვა გამარჯვება კონკურსში და უწევს მომსახურებას სახელმწიფო შესყიდვის შესახებ მოცემული ხელშეკრულების ფარგლებში.
- 1.5 „დღე“, „კვირა“, „თვე“ ნიშნავს სამუშაო დღეს, კვირას, თვეს.

2. ხელშეკრულების საგანი

- 2.1 ხელშეკრულების საგანს წარმოადგენს **საპროექტო-სახარჯთაღრიცხვო სამუშაოები დანართი #_** შესაბამისად.
- 2.2 CPV კოდი - 713 20000 საინჟინრო-საპროექტო მომსახურება.
- 2.3 ხელშეკრულების ფარგლებში გასაწევი მომსახურება უნდა შეესაბამებოდეს ტექნიკურ პირობებში მითითებულ სტანდარტებს.

3. ხელშეკრულების შესრულების კონტროლი

- 3.1 „შემსყიდველს“ ან მის წარმომადგენლებს უფლება აქვთ განახორციელონ ტექნიკური კონტროლი და/ან მონიტორინგი, რათა დარწმუნდნენ მათ შესაბამისობაში კონტრაქტით გათვალისწინებულ პირობებთან.
- 3.2 „მიმწოდებელი“ ვალდებულია საკუთარი რესურსებით უზრუნველყოს „შემსყიდველი“ კონტროლის (ინსპექტირების) ჩატარებისათვის აუცილებელი პერსონალით, ტექნიკური საშუალებებით და სხვა სამუშაო პირობებით. იმ შემთხვევაში, თუ „შემსყიდველი“ კონტროლის (ინსპექტირების) მიზნით გამოიყენებს საკუთარ ან მოწვეულ პერსონალს, მის შრომის ანაზღაურებას უზრუნველყოფს თვით „შემსყიდველი“.
- 3.3 „მიმწოდებელი“ ვალდებულია საკუთარი ხარჯებით უზრუნველყოს კონტროლის (ინსპექტირების) შედეგად გამოვლენილი ყველა შენიშვნის აღმოფხვრა.
- 3.4 ამ მუხლის არც ერთი პუნქტი არ ათავისუფლებს „მიმწოდებელს“ მოცემული ხელშეკრულების სხვა ვალდებულებებისაგან.
- 3.5 „მიმწოდებლის“ მიერ ხელშეკრულებით ნაკისრი ვალდებულებების შესრულების კონტროლს „შემსყიდველის“ მხრიდან განახორციელებს სსიპ - არასაპატიმრო სასჯელთა აღსრულებისა და პრობაციის ეროვნული სააგენტოს მიერ შექმნილი საკონკურსო კომისია ან/ და კომისიის მიერ უფლებამოსილი პირი.

4. მიწოდების პირობები და ვადები

- 4.1 „მიმწოდებელი“ ვალდებულია ხელშეკრულების გაფორმებიდან 60 (სამოცი) კალენდარული დღის განმავლობაში წარმოადგინოს სრულყოფილი პროექტი (ელექტრონული ვერსია **ArchiCAD**-ის ან **AutoCAD**-ის პროგრამაში და პროექტის ყველა შემადგენელი ფურცელი **PDF** ფაილის სახით) **დანართ #_**ში მითითებული შემადგენლობით.
- 4.2 „მიმწოდებელი“ ვალდებულია საკუთარი ხარჯებით უზრუნველყოს შესრულებული სამუშაოების სახარჯთაღრიცხვო ნაწილზე ექსპერტიზა სსიპ „ლევან სამხარაულის სახელობის სასამართლო ექსპერტიზის ეროვნულ ბიუროში“.
- 4.3 „მიმწოდებელი“ ვალდებულია მოუმზადოს „შემსყიდველს“ საპროექტო დოკუმენტაცია შესაბამისი ადმინისტრაციულ-ტერიტორიული ორგანოს არქიტექტურულ სამსახურში წარსადგენად და შესაბამისი ნებართვების მისაღებად.
- 4.4 „მიმწოდებელი“ ვალდებულია პროექტის რეალიზების პერიოდში განახორციელოს მიმდინარე სამუშაოების საპროექტო ზედამხედველობა და საჭიროების შემთხვევაში შეიტანოს ცვლილებები და დამატებები საპროექტო დოკუმენტაციაში.

5. შესყიდვის ობიექტის მიღება-ჩაბარების წესი

- 5.1 შესყიდვის ობიექტის მიღება-ჩაბარება განხორციელდება ერთიანად, სსიპ „ლევან სამხარაულის სახელობის სასამართლო ექსპერტიზის ეროვნულ ბიუროს“ დადებითი დასკვნის წარმოდგენის შემდგომ.
- 5.2 „შემსყიდველისა“ და „მიმწოდებლის“ უფლებამოსილი წარმომადგენლების მიერ მიღება-ჩაბარების აქტის გაფორმებით, რომლებშიც აღნიშნული უნდა იყოს ღირებულება და შესაბამისობა ხელშეკრულების პირობებთან, ხელშეკრულების რეკვიზიტები, მიღება-ჩაბარების გაფორმების თარიღი და ადგილი.
- 5.3 მომსახურების მიღება-ჩაბარებაზე პასუხისმგებელი პირები არიან სსიპ - არასაპატიმრო სასჯელთა აღსრულებისა და პრობაციის ეროვნული სააგენტოს მიერ შექმნილი საკონკურსო კომისია.

6. ფასი და ანგარიშსწორება

- 6.1 ანგარიშსწორება განხორციელდება უნაღდო ანგარიშსწორებით ლარში, ორ ეტაპად:
I ეტაპი - საავანსო ანგარიშსწორება სახელმწიფო შესყიდვების ხელშეკრულების გაფორმებიდან 10 (ათი) სამუშაო დღის განმავლობაში.
II ეტაპი - საკონკურსო განცხადებისა და საკონკურსო დოკუმენტაციით გათვალისწინებული მომსახურების სრულად გაწევის შემდეგ, მიღება-ჩაბარების აქტისა ან/და ანგარიშ-ფაქტურის საფუძველზე, 10 (ათი) სამუშაო დღის განმავლობაში.

- 6.2 ფასი გამოსახული უნდა იყოს საქართველოს კანონმდებლობით გათვალისწინებული საპროექტო-სახართაღრიცხვო დოკუმენტაციის შედგენასთან დაკავშირებული ყველა ხარჯისა და გადასახადის გათვალისწინებით.
- 6.3 ანგარიშსწორება მოხდება უნაღლო ანგარიშსწორებით ლარში.
- 6.4 დაფინანსების წყარო: 2011 და 2012 წლების არასაბიუჯეტო შემოსავლები.
- 6.5 ანგარიშსწორება განხორციელდება მხარეთა შორის მიღება-ჩაბარების აქტის გაფორმებიდან არაუგვიანეს 10 (ათი) სამუშაო დღის განმავლობაში.
- 6.6 შესყიდვის ობიექტის საერთო ღირებულება შეადგენს ----- (------) ლარს.
- 6.7 ფასების ცვლილების შესახებ ამ ხელშეკრულების მხარემ უნდა შეატყობინოს მეორე მხარეს წერილობით, რომელიც თავის მხრივ უფლებამოსილია არ დაეთანხმოს აღნიშნულ ცვლილებაზე.

7. ხელშეკრულებაში ცვლილებების შეტანა

- 7.1 არავითარი გადახრა ან ცვლილება ხელშეკრულების პირობებში არ დაიშვება ორივე მხრის მიერ ხელმოწერილი წერილობითი შესწორებების გარდა.
- 7.2 თუ რაიმე წინასწარ გაუთვალისწინებელი მიზეზების გამო წარმოიშობა ხელშეკრულების პირობების შეცვლის აუცილებლობა, ცვლილებების შეტანის ინიციატორი ვალდებულია წერილობით შეატყობინოს მეორე მხარეს შესაბამისი ინფორმაცია.
- 7.3 ნებისმიერი ცვლილება, რომელსაც მოჰყვება ხელშეკრულების ფასის გაზრდა ან „შემსყიდველისათვის“ პირობების გაუარესება, დაუშვებელია გარდა საქართველოს სამოქალაქო კოდექსის 398-ე მუხლით გათვალისწინებული შემთხვევებისა „სახელმწიფო შესყიდვების შესახებ“ საქართველოს კანონის და ამ დებულების მოთხოვნათა გათვალისწინებით.
- 7.4 ხელშეკრულების პირობების ნებისმიერი ცვლილება უნდა გაფორმდეს ხელშეკრულების დანართის სახით, რომელიც ჩაითვლება ხელშეკრულების განუყოფელ ნაწილად.

8. უფლებების გადაცემა

- 8.1 „მიმწოდებელს“ უფლება არ აქვს მოახდინოს შესრულებული პროექტის რეალიზება (განხორციელება) სხვა დამკვეთისათვის.
- 8.2 „მიმწოდებელმა“ „შემსყიდველის“ წინასწარი წერილობითი თანხმობის გარეშე, არც მთლიანად და არც ნაწილობრივ არ უნდა გადასცეს მოცემული ხელშეკრულებით არსებული თავისი ვალდებულებები მესამე პირს.

9. ხელშეკრულების შესრულების გარანტია

- 9.1 იმისათვის, რომ თავიდან იქნეს აცილებული რისკი, წარმოქმნილი „მიმწოდებლის“ მიერ სახელმწიფო შესყიდვის შესახებ ხელშეკრულების შეუსრულებლობის გამო, კონკურსში გამოიყენება გარანტირების მექანიზმის შემდეგი სახე - საბანკო გარანტია (საბანკო ან სადაზღვევო დაწესებულებიდან), ხელშეკრულების საერთო ღირებულების **5 (ხუთი)%**-ის ოდენობით.
- 9.2 „მიმწოდებლის“ მიერ ხელშეკრულებით გათვალისწინებული ვალდებულებების დარღვევის (ხელშეკრულებით გათვალისწინებული ვალდებულებების შესრულებაზე უარის თქმა, ხელშეკრულებით გათვალისწინებული ვადების დარღვევა, ვალდებულების უხარისხოდ, არაჯეროვნად, არასრულად შესრულება და სხვა) შემთხვევაში, „მიმწოდებელს“ საბანკო გარანტიით გათვალისწინებული თანხა არ დაუბრუნდება).
- 9.3 საბანკო გარანტიის მოქმედების ვადა მინიმუმ 30 დღით უნდა აღემატებოდეს შესყიდვის ობიექტის (მომსახურების გაწევის) მიწოდების საბოლოო ვადას.
- 9.4 „მიმწოდებელს“ ხელშეკრულების შესრულების უზრუნველსაყოფად გაცემული საბანკო გარანტია, ხელშეკრულებით გათვალისწინებული ვალდებულებების სრული და ჯეროვანი შესრულების შემთხვევაში, დაუბრუნდება კონტრაქტის ვადის ამოწურვის შემდგომ 30 კალენდარული დღის ვადაში.
- 9.5 „მიმწოდებლისაგან“ დამოუკიდებელი მიზეზების გამო ხელშეკრულების შეწყვეტის შემთხვევაში „შემსყიდველი“ ორგანიზაცია ვალდებულია „მიმწოდებლის“ მოთხოვნისთანავე დაუბრუნოს მას ხელშეკრულების შესრულების უზრუნველყოფის გარანტია.

10. ხელშეკრულების პირობების შეუსრულებლობა

- 10.1 ფორს-მაჟორული პირობების გარდა, ხელშეკრულებით ნაკისრი ვალდებულებების შეუსრულებლობის ან შესრულების ვადის გადაცილებისათვის „მიმწოდებელს“ დაეკისრება პირგასამტეხლოს გადახდა, - ყოველ გადაგადაცილებულ დღეზე ხელშეკრულების ღირებულების 0.3%-ის ოდენობით, ხოლო, თუკი ადგილი აქვს

ვალდებულების ნაწილის შეუსრულებლობას, პირგასამტეხლო შეადგენს ვალდებულების შეუსრულებელი ნაწილის 0.3%-ს.

- 10.2 იმ შემთხვევაში, თუ ვადების გადაცდენისათვის დაკისრებული პირგასამტეხლოს ჯამური თანხა გადააჭარბებს ხელშეკრულების ღირებულების 3%-ს, შემსყიდველს უფლება აქვს ცალმხრივად შეწყვიტოს ხელშეკრულება.
- 10.3 საჯარიმო სანქციის გადახდა არ ათავისუფლებს „მიმწოდებელს“ ძირითადი ვალდებულებების შესრულებისაგან.

11. ხელშეკრულების შეწყვეტა მისი პირობების შეუსრულებლობის გამო

- 11.1 „შემსყიდველს“ შეუძლია მთლიანად ან ნაწილობრივ შეწყვიტოს ხელშეკრულება, „მიმწოდებლისათვის“ ვალდებულებების შეუსრულებლობის წერილობითი შეტყობინების შემდეგ:
 - 11.1.1 თუ „მიმწოდებელს“ ხელშეკრულებით გათვალისწინებულ ან „შემსყიდველის“ მიერ გაგრძელებულ ვადებში არ შეუძლია უზრუნველყოს მომსახურების გაწევა ან მისი ნაწილისა;
 - 11.1.2 თუ „მიმწოდებელს“ არ შეუძლია შეასრულოს ხელშეკრულებით გათვალისწინებული, რომელიმე ვალდებულება.
- 11.2 ხელშეკრულების ცალკეული პირობების მოქმედების შეწყვეტა არ ათავისუფლებს „მიმწოდებელს“ დანარჩენი ვალდებულებების შესრულებისაგან.
- 11.3 „შემსყიდველს“ შეუძლია მიიღოს გადაწყვეტილება ხელშეკრულების შეწყვეტის შესახებ აგრეთვე:
 - 11.3.1 თუ „შემსყიდველისათვის“ ცნობილი გახდა, რომ მისგან დამოუკიდებელი მიზეზების გამო იგი ვერ უზრუნველყოფს ხელშეკრულებით ნაკისრი ვალდებულებების შესრულებას;
 - 11.3.2 „მიმწოდებლის“ გაკოტრების შემთხვევაში;
 - 11.3.3 თუ მისთვის ცნობილი გახდება, რომ „მიმწოდებლის“ საკვალიფიკაციო მონაცემების დამადასტურებელი დოკუმენტები ყალბი აღმოჩნდება;
 - 11.3.4 საქართველოს კანონმდებლობით გათვალისწინებულ სხვა შემთხვევებში.
- 11.4 ამ ხელშეკრულების 11.3 პუნქტში მითითებულ შემთხვევებში „შემსყიდველი“ ვალდებულია აუნაზღაუროს „მიმწოდებელს“ ფაქტიურად გაწეული მომსახურების ღირებულება.

12. ფორს-მაჟორი

- 12.1 ხელშეკრულების დამდები რომელიმე მხარის მიერ ხელშეკრულების პირობების შეუსრულებლობა არ გამოიწვევს საჯარიმო სანქციების გამოყენებას და ხელშეკრულების შესრულების გარანტიის დაუბრუნებლობას, თუ ხელშეკრულების შესრულების შეფერხება ან მისი ვალდებულებების შეუსრულებლობა არის ფორს-მაჟორული გარემოების შედეგი.
- 12.2 ამ მუხლის მიზნებისათვის „ფორს-მაჟორი“ ნიშნავს მხარეებისათვის გადაუალახავ და მათი კონტროლისაგან დამოუკიდებელ გარემოებებს, რომლებიც არ არიან დაკავშირებული „შემსყიდველისა“ და/ან „მიმწოდებლის“ შეცდომებსა და დაუდევრობასთან და რომლებსაც გააჩნია წინასწარ გაუთვალისწინებელი ხასიათი. ასეთი გარემოება შეიძლება გამოწვეული იქნას ომით, სტიქიური მოვლენებით, ეპიდემიით, კარანტინით და საქონლისა ან/და მომსახურების მიწოდებაზე ემბარგოს დაწესებით, საბიუჯეტო ასიგნებების მკვეთრი შემცირებით და სხვა.
- 12.3 ფორს-მაჟორული გარემოებების დადგომის შემთხვევაში ხელშეკრულების დამდებმა მხარემ, რომლისთვისაც შეუძლებელი ხდება ნაკისრი ვალდებულებების შესრულება, დაუყოვნებლივ უნდა გაუგზავნოს მეორე მხარეს წერილობითი შეტყობინება ასეთი გარემოებების და მათი გამომწვევი მიზეზების შესახებ. თუ შეტყობინების გამგზავნი მხარე არ მიიღებს მეორე მხარისაგან წერილობით პასუხს, იგი თავისი შეხედულებისამებრ, მიზანშეწონილობისა და შესაძლებლობისდა მიხედვით აგრძელებს ხელშეკრულებით ნაკისრი ვალდებულებების შესრულებას და ცდილობს გამონახოს ვალდებულებების შესრულების ისეთი ალტერნატიული ხერხები, რომლებიც დამოუკიდებელი იქნებიან ფორს-მაჟორული გარემოებების ზეგავლენისაგან.

13. სადაო საკითხების გადაწყვეტა

- 13.1 „შემსყიდველმა“ და „მიმწოდებელმა“ ყველა ღონე უნდა იხმარონ, რათა პირდაპირი არაოფიციალური მოლაპარაკებების პროცესში შეთანხმებით მოაგვარონ ყველა უთანხმოება და დავა, წარმოქმნილი მათ შორის ხელშეკრულების ან მასთან დაკავშირებული სხვა კომპონენტის ირგვლივ.
- 13.2 თუ ასეთი მოლაპარაკებების დაწყებიდან 30 (ოცდაათი) დღის განმავლობაში „შემსყიდველი“ და „მიმწოდებელი“ ვერ შეძლებენ სადაო საკითხის შეთანხმებით მოგვარებას, ნებისმიერ მხრეს დავის გადაწყვეტის მიზნით შეუძლია დადგენილი წესის მიხედვით მიმართოს საქართველოს სასამართლოს.

14. გამოყენებული სამართალი

14.1 პირობები, რომლებიც არ არის გათვალისწინებული აღნიშნულ ხელშეკრულებაში, დარეგულირებული და ინტერპრეტირებული იქნება საქართველოს კანონმდებლობის შესაბამისად.

15. ხელშეკრულების ენა

15.1 ხელშეკრულება დაწერილ უნდა იქნას ქართულ ენაზე.

15.2 იმ შემთხვევაში, თუ ხელშეკრულების მეორე მხარე არის უცხო ქვეყნის წარმომადგენელი, მაშინ მეორე ეგზემპლარი ითარგმნება „მიმწოდებლისათვის“ მისაღებ ენაზე. ინტერპრეტაციისას ქართულ ენაზე დაწერილი ხელშეკრულება წარმოადგენს გადამწყვეტს. ხელშეკრულებასთან დაკავშირებული მთელი წერილობითი მოლაპარაკებები და სხვა დოკუმენტაცია, რომელიც გაიცვლება მხარეთა შორის, უნდა შეესაბამებოდეს აღნიშნულ პირობებს.

16. შეტყობინება

16.1 ნებისმიერი შეტყობინება, რომელსაც ერთი მხარე, ხელშეკრულების შესაბამისად, უგზავნის მეორე მხარეს, გაიგზავნება წერილის, ელ. ფოსტის ან ფაქსის სახით, ორიგინალის შემდგომი წარმოდგენით, ხელშეკრულებაში მითითებული მეორე მხარის მისამართზე.

16.2 შეტყობინება შედის ძალაში ადრესატის მიერ მისი მიღების დღეს ან შეტყობინების ძალაში შესვლის დადგენილ დღეს, იმის მიხედვით, თუ ამ თარიღებიდან რომელი უფრო გვიან დგება.

17. გადასახადები და დაბეგვრა

17.1 უცხოელი „მიმწოდებელი“ პასუხს აგებს გასაწევი მომსახურების მიწოდებასთან დაკავშირებული ყველა იმ გადასახადის, მოსაკრებლების და სხვა გადასახდელების გადახდაზე, რომლებიც გადასახდელია საქართველოს ფარგლებში და მის გარეთ.

17.2 ადგილობრივი „მიმწოდებელი“ პასუხს აგებს საქართველოს კანონმდებლობით დადგენილი გადასახადების, მოსაკრებლების და სხვა გადასახდელების გადახდაზე.

18. ხელშეკრულების მოქმედების ვადა

18.1 წინამდებარე ხელშეკრულება ძალაშია ზემოთ მითითებული თარიღიდან და მოქმედებს 2012 წლის 31 დეკემბრამდე.

19. სხვა პირობები

19.1 არც ერთ მხარეს არა აქვს უფლება გადასცეს მესამე პირს თავისი უფლებები და მოვალეობები, მეორე მხარის წერილობითი თანხმობის გარეშე.

19.2 მესამე პირთან ურთიერთობაში მხარეები მოქმედებენ თავიანთი სახელით, ხარჯებითა და რისკით.

19.3 ხელშეკრულება შედგენილია ქართულ ენაზე, ორ იდენტურ ეგზემპლარად, რომელთაგან თითოეულს აქვს თანაბარი იურიდიული ძალა და ინახება ხელმომწერ მხარეებთან (ერთი პირი „მიმწოდებელთან“ და ერთი პირი „შემსყიდველთან“). ხელშეკრულებასთან დაკავშირებული ნებისმიერი მიმოწერა შესრულებული უნდა იყოს ქართულ ენაზე.

19.4 დანართები თან ერთვის ხელშეკრულებას და წარმოადგენს მის განუყოფელ ნაწილს.

19.5 წინამდებარე ხელშეკრულების ნებისმიერი ცვლილება ან დამატება ძალაშია მხოლოდ მას შემდეგ, რაც ის წერილობითი ფორმითაა შედგენილი და ხელმოწერილია მხარეთა მიერ.

შემსყიდველი:

მიმწოდებელი:

სსიპ - არასაკატიმრო სასჯელთა აღსრულებისა
და პრობაციის ეროვნული სააგენტო

მიხეილ ლუწკაია

აფიდავიტი

საკონკურსო წინადადების დამოუკიდებლად განსაზღვრის თაობაზე

კონკურსში მონაწილეობის მიღების მიზნით, ვადასტურებ, რომ ჩემს მიერ წარმოდგენილი საკონკურსო წინადადება შემუშავებულია კონკურენტისგან დამოუკიდებლად. ასევე ვადასტურებ, რომ:

- ჩემთვის ცნობილია, რომ საკონკურსო წინადადება დისკვალიფიცირებულ იქნება, თუ აღმოჩნდა, რომ აფიდავიტში მოცემული ინფორმაცია არის ყალბი ან/და ცრუ;
- უფლებამოსილი ვარ პრეტენდენტის მიერ, ხელი მოვაწერო ამ აფიდავიტს და წარვადგინო ეს საკონკურსო წინადადება;
- ნებისმიერ პირი, რომლის ხელმოწერაც დაფიქსირებულია საკონკურსო წინადადებაზე, შესაბამისად უფლებამოსილია პრეტენდენტის მიერ;
- ჩემთვის ცნობილია რომ ტერმინი "კონკურენტი" აფიდავიტის მიზნებიდან გამომდინარე, გულისხმობს ნებისმიერ პირს, რომელიც შესაძლებელია იყოს პრეტენდენტი ან/და წარადგინოს საკონკურსო წინადადება ამ კონკურსში;
- მატერიალური გამორჩენის ან უპირატესობის მიღების მიზნით პრეტენდენტსა და კონკურენტს შორის არ წარმოებულა კონსულტაცია, კომუნიკაცია, შეთანხმება ან მოლაპარაკება შემდეგ საკითხებთან დაკავშირებით:
 - საკონკურსო წინადადების ფასი;
 - საკონკურსო წინადადების ფასის გამოთვლის მეთოდი, კოეფიციენტი ან ფორმულა;
 - საკონკურსო წინადადების წარდგენა ან წარდგენისგან თავის შეკავება;
 - ისეთი საკონკურსო წინადადების განზრახ წარდგენა, რომელიც არ აკმაყოფილებს გამოცხადებული კონკურსის პირობებს;
 - შესყიდვის ობიექტის ხარისხი, მოცულობა, ტექნიკური პირობები ან მიწოდების დეტალები, რომელთაც ეხება საკონკურსო წინადადება;

* საკონკურსო წინადადების პირობები პრეტენდენტს წინასწარი განზრახვით, პირდაპირ ან არაპირდაპირ, არ გაუმჟღავნებია ან/და არ გაუმჟღავნებს კონკურენტს საკონკურსო წინადადების განსაჯაროების მომენტამდე. გავცანი ამ აფიდავიტის შინაარსს და ვადასტურებ წარმოდგენილი ინფორმაციის უტყუარობას.

თანხმობა

სახელმწიფო შესყიდვების მიზნებისთვის, აფიდავიტი წარმოადგენს საკონკურსო წინადადების დამოუკიდებლად განსაზღვრის თაობაზე წერილობით დოკუმენტს, რომლის ხელმოწერი, პრეტენდენტის სახელით, ადასტურებს დოკუმენტში მითითებული ინფორმაციისა და გარემოებების უტყუარობას და საქართველოს კანონმდებლობით დადგენილი წესით პასუხს აგებს აღნიშნული ინფორმაციისა და გარემოებების უტყუარობაზე. აფიდავიტით განსაზღვრული პირობების დარღვევა იწვევს სისხლის-სამართლებრივ პასუხისმგებლობას საქართველოს სისხლის სამართლის კოდექსის 195¹ მუხლის შესაბამისად.

კონკურსანტის შეთავაზება

1.	პრეტენდენტის იურიდიული ფორმა და დასახელება:	
	ხელმძღვანელის სახელი და გვარი:	
	პრეტენდენტის იურიდიული ან/და ფაქტიური მისამართი:	
	საიდენტიფიკაციო კოდი:	
	პრეტენდენტის ტელეფონის ნომერი:	
	ელექტრონული მისამართი:	
	ბანკი:	
	ბანკის კოდი:	
	ანგარიშის ნომერი:	
2.	საკონკურსო წინანადების ღირებულება: <small>(მითითებული უნდა იყოს ფასი მოიცავს თუ არა დღგ-ს)</small>	
3.	ხელშეკრულების უზრუნველყოფის საბანკო გარანტიის ოდენობა პროცენტულად:	
4.	ინფორმაცია ანგარიშსწორების შესახებ:	

პრეტენდენტის ხელმოწერა _____

ხელშეკრულების შესრულების საგარანტიო უზრუნველყოფა
(საბანკო გარანტია)

ვის: _____

(შემსყიდველის დასახელება)

მხედველობაში ვიღებთ რა, რომ

(მიმწოდებლის დასახელება)

შემდგომში „მიმწოდებელმა“ _____ კონკურსში წარდგენილი თავისი

(კონკურსის დასახელება)

საკონკურსო წინადადების შესაბამისად იკისრა ვალდებულება წარმოადგინოს საბანკო გარანტია მასზე დაკისრებული ვალდებულებების შესრულების გარანტიის სახით ხელშეკრულებაში მითითებულ თანხაზე, ჩვენ თანახმა ვართ გავცეთ მიმწოდებლის სახელზე ზემოთ აღნიშნული გარანტია.

ამასთან დაკავშირებით, ვადასტურებთ, რომ ვართ გარანტები და პასუხისმგებლები თქვენს წინაშე მიმწოდებლის სახელით საერთო თანხაზე:

(თანხა ციფრობრივად, სიტყვიერად, ვალუტის მითითებით)

და ვკისრულობთ ზემო აღნიშნული თანხის გადახდას მიმწოდებლის მიერ ხელშეკრულების პირობების დარღვევის საფუძველზე თქვენი პირველივე მოთხოვნისთანავე.

წინამდებარე გარანტია ძალაშია _____

გარანტების ხელმოწერა და ბეჭედი

(თარიღი)

(მისამართი)

ტექნიკური დავალება

საპროექტო ობიექტის შემადგენლობა

- 1) “ა” ბლოკი - საცხოვრებელი ბლოკი;
- 2) “ბ” ბლოკი - საამქრო ბლოკი;
- 3) “გ” ბლოკი - ფერმა;
- 4) სგპ - საკონტროლო გამშვები პუნქტი;
- 5) სარეაბილიტაციო ცენტრის ტერიტორია და ეზო.

“ა” ბლოკის შემადგენლობა:

- 1) 2 და 3 ადგილიანი (შესაბამისად 12-18 კვ/მ მინ.) საძილეები, სულ დაახლოებით 100 კაცზე;
- 2) 2 ადგილიანი საძილეები პერსონალისთვის სულ 10 კაცზე საკუთარი სან.კვანძით და საშხაპით;
- 3) 2 საკლასო ოთახი 20-25 კაცზე თითო;
- 4) მოსასვენებელი სივრცე ტელევიზორით, კომპიუტერებით და ბიბლიოთეკით;
- 5) სასადილო და სამზარეულო;
- 6) საძილეების სართულებზე სან.კვანძები და საშხაპეები (სართულზე მინ. 4 უნიტაზი, 4 პისუარი, 4 საშხაპე, 6 ხელსაბანი);
- 7) საერთო სან.კვანძი I სართულზე, სასადილოსა და მოსასვენებელი სივრცისთვის;
- 8) დამლაგებლის ოთახი;
- 9) საქვაბე (შესაძლოა მოეწყოს “ბ” ბლოკში).

“ბ” ბლოკის შემადგენლობა:

- 1) საწარმო სასაწყობო ფართი (გარე იერსახის პროექტი სრულად. ინტერიერის პროექტი მინიმალური სარემონტო სამუშაოებისთვის).

“გ” ბლოკის შემადგენლობა:

- 1) ღორების ფერმა 300 (სამასი) ერთეულზე მინიმალური სტანდარტების დაკმაყოფილებით;
- 2) ბოცვერების ფერმა 5000 (ხუთი ათასი) ერთეულზე მინიმალური სტანდარტების დაკმაყოფილებით.

სგპ - შემადგენლობა:

- 1) დაცვის ოთახი;
- 2) სან.კვანძი.

სარეაბილიტაციო ცენტრის ტერიტორიის და ეზოს შემადგენლობა:

- 1) ბავშვთა გასართობი მოედანი;
- 2) უნივერსალური სპორტული მოედანი (ფეხბურთი, კალათბურთი, ფრენბურთი);
- 3) სკვერი სკამებით და ფანჯატურებით;
- 4) სახანძრო ავზი (არსებული).

საპროექტო სამუშაოების ჩამონათვალი

1. სტადია პროექტი:

- სიტუაციური გეგმა;
- გენ.გეგმა მ. 1:500;
- გეგმები მ. 1:100 ან 1:50;
- ჭრილები მ. 1:100 ან 1:50;
- ფასადები მ. 1:100 ან 1:50;
- 3D ვიზუალიზაციები;
- ლანდშაპის და ტერიტორიის კეთილმოწყობის პროექტი.

2. დემონტაჟის პროექტი:

- გეგმები მ. 1:100 ან 1:50;
- ჭრილები მ. 1:100 ან 1:50;
- ფასადები მ. 1:100 ან 1:50;
- სადემონტაჟო სამუშაოების ხარჯთაღრიცხვა კალენდარული გრაფიკით.

3. მუშა დოკუმენტაცია:

- დეტალური ნახაზები მ. 1:50 ან 1:20;
- კარ-ფანჯრების სპეციფიკაცია;
- ელექტრო პროექტი;
- კანალიზაცია-წყალმომარაგების პროექტი;
- გათბობა-ვენტილაცია-კონდიციონერების პროექტი;
- კონსტრუქციების პროექტი (საჭიროების შემთხვევაში);
- სუსტი დენების პროექტი (ტელევიზია, ინტერნეტი, სახანძრო სიგნალიზაცია, შიდა და გარე ვიდეო-თვალთვალის სისტემა);
- სამშენებლო-სარემონტო სამუშაოების ხარჯთაღრიცხვა (თითოეული ბლოკისათვის ცალ-ცალკე) კალენდარული გრაფიკით;
- მშენებლობის ორგანიზაციის პროექტი;
- ფერმების ტექნოლოგიური პროექტი სპეციფიკაციებით;
- სარეზერვო ელექტრო მომარაგება (დიზელ-გენერატორი, დამიწების კონტური, ავტომატური გადამრთველით და დამცავი ნაგებობით);
- შენობის ფასადური ნაწილის განათების დიზაინი და სქემა;
- ეზოს სარწყავი სისტემის სქემა.

4. ინტერიერის პროექტი:

- გეგმები ავეჯის განაწილებით მ. 1:100 ან 1:50;
- დასამზადებელი ავეჯის მუშა ნახაზები;
- საყიდელი ავეჯის და ინვენტარის სპეციფიკაცია;
- ხარჯთაღრიცხვა.

5. საკონკურსო განცხადებას თან ერთვის შემდეგი დოკუმენტები:

- ტოპოგრაფიული გეგმა;
- აზომვითი ნახაზები, „ა“, „ბ“, „გ“ ბლოკებზე, სგპ-ს ნაგებობაზე და სადემონტაჟო ნაგებობაზე;
- დასკვნა შენობა-ნაგებობების მდგომარეობის (სეისმო-მედეგობის) შესახებ.

468350

4628900

4628650

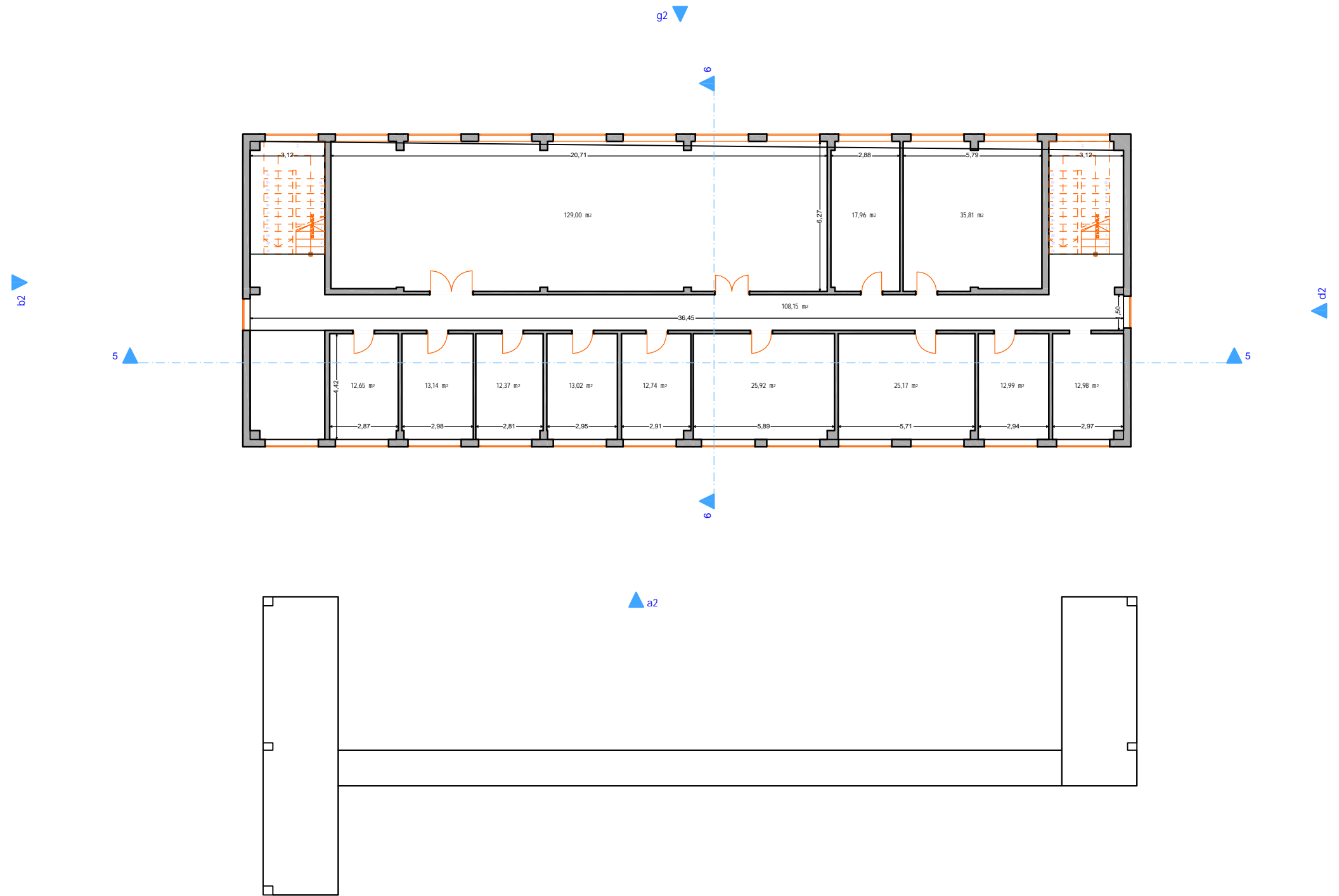
488150

pi robi Ti aRni Svnebi

mi wi sqveSa komuni kaci ebi	<ul style="list-style-type: none"> kanal izacia denis kabel i gazis mil i wyl is mil i კავშირგაბმულობა 	<ul style="list-style-type: none"> nakveTis sazRvari Senoba arka fardul i kibe foTI ovani xe wiwovani xe xexil is xe pal ma 	<ul style="list-style-type: none"> buCqi gazoni sameTval yureo Webi Zegl i Sadrevani onkani wyar o an Wa benzingasamar-Ti sadguri maRaLi Zabvis gadamcemi 	<ul style="list-style-type: none"> cocxal i Robe xeebis rigi transformatori radio an tel e anza l ampionebi el eqtro boZi rkinigza izohifsi mTavari izohifsi 	<ul style="list-style-type: none"> Robe bordiuri betoni kedel i sayrdeni kedel i bil iki gzis konturi fl ate wyl is konturi 													
						<table border="1"> <tr> <td>di reqtori</td> <td></td> <td></td> </tr> <tr> <td>azoma</td> <td></td> <td></td> </tr> <tr> <td>daxaza</td> <td></td> <td></td> </tr> <tr> <td>mi samarTi'</td> <td></td> <td></td> </tr> </table>	di reqtori			azoma			daxaza			mi samarTi'		
di reqtori																		
azoma																		
daxaza																		
mi samarTi'																		
						2011 w.												

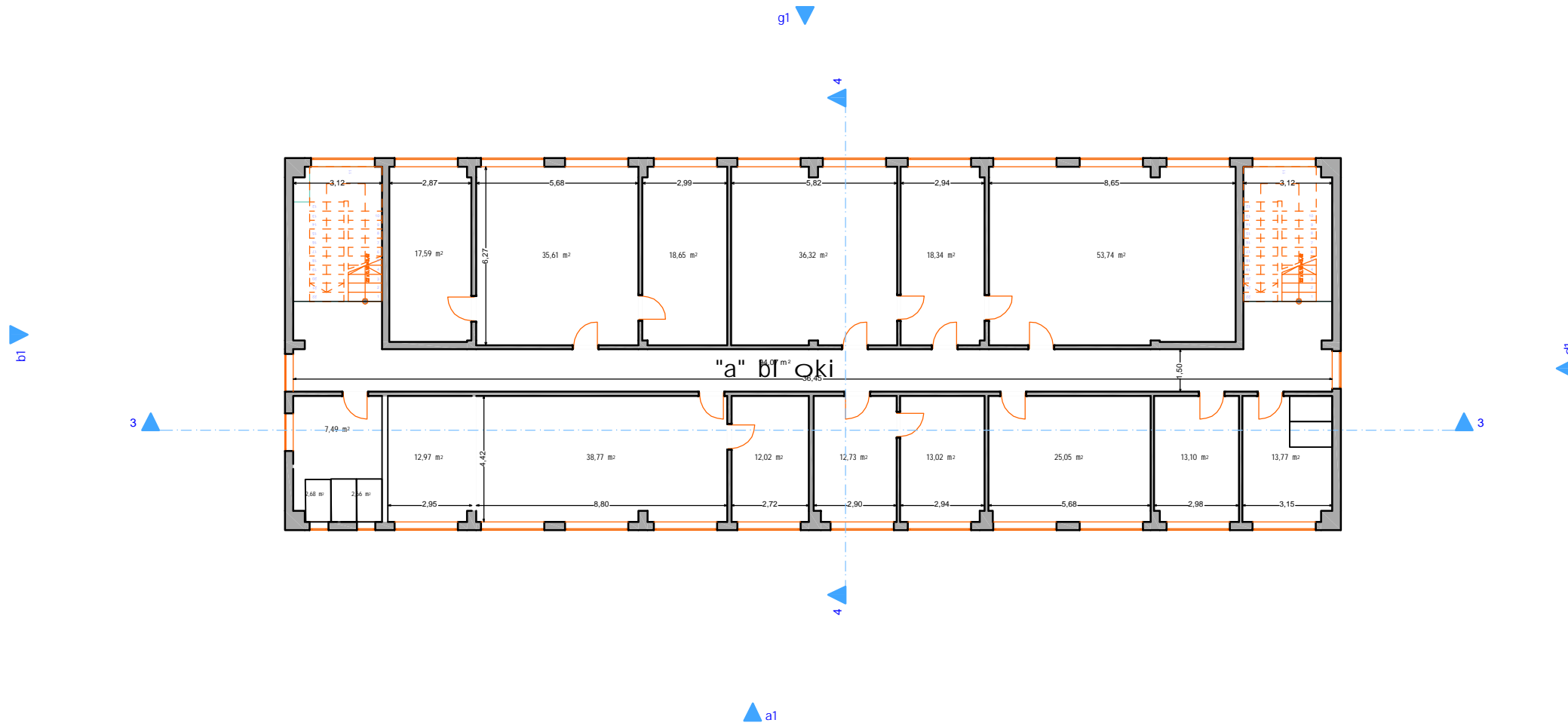
Senoba #1
III sarTul i s gegma

"a" bl oki



Senoba #1
Il sarTul i s gegma

"a" bl oki



		Sida farTI 4288 m ²	1:200

Senoba #1
I sarTul i s gegma

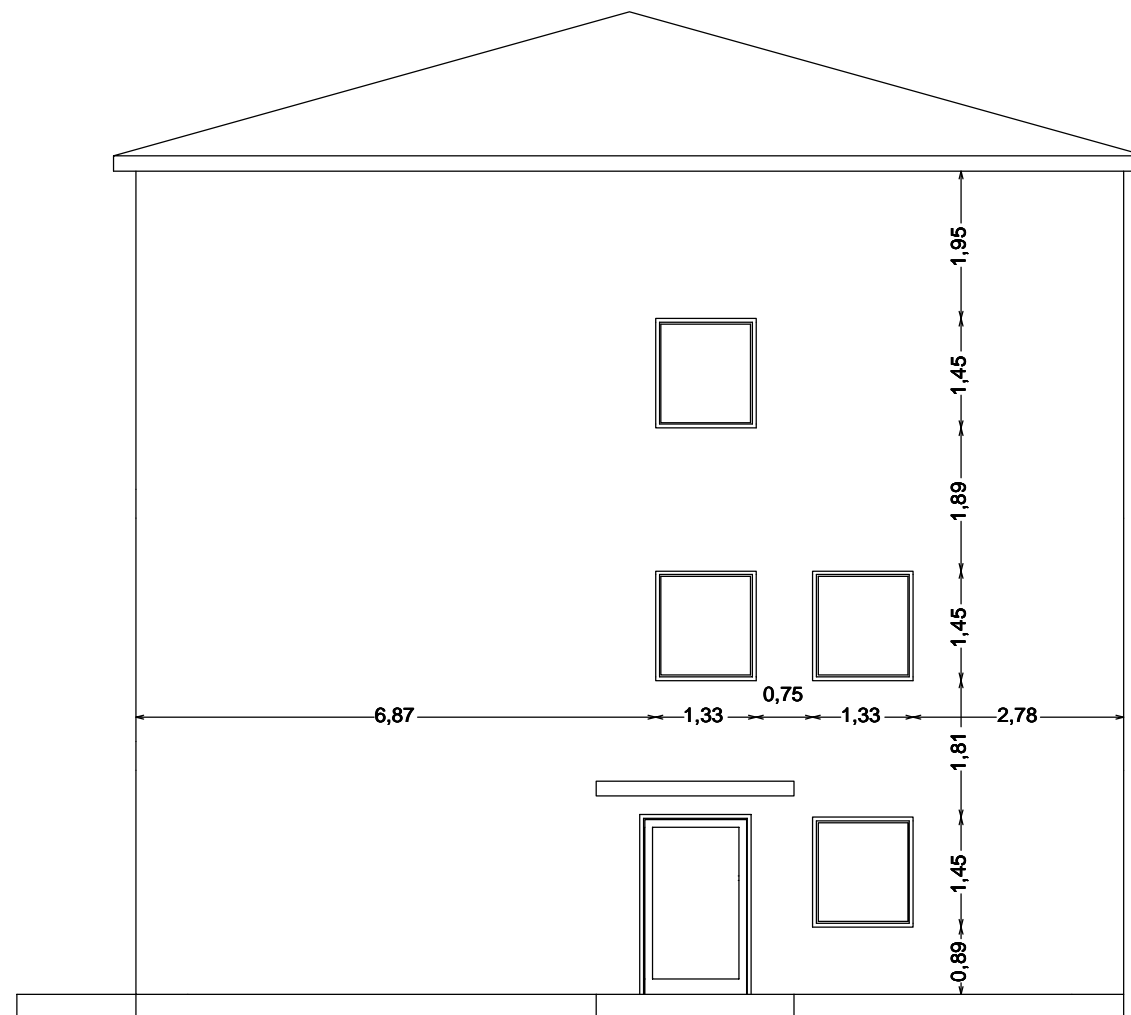
"a" bl oki



		Sida farTi 434.47 m ²	1:200

Senoba #1 d fasadi

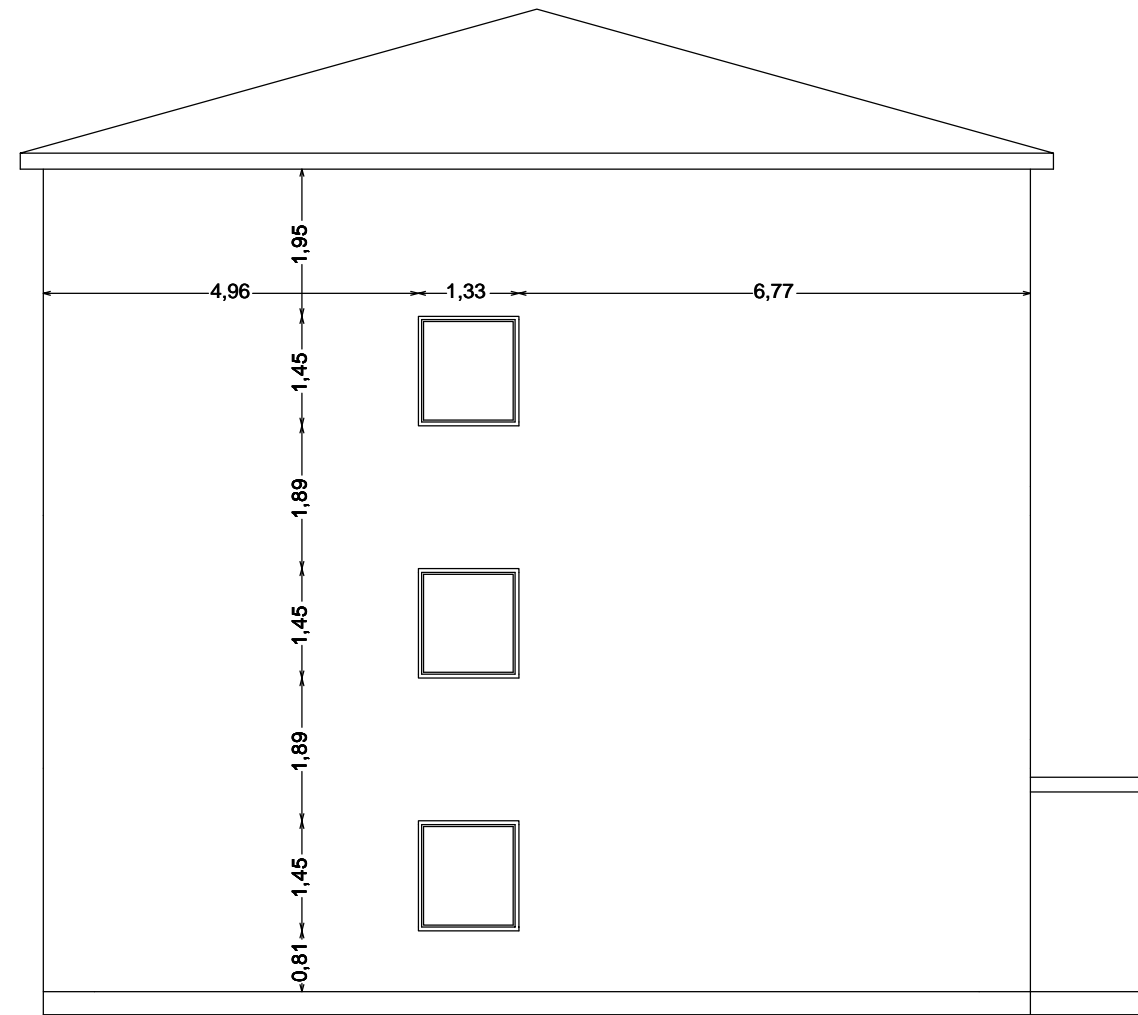
"a" bl oki



			1:100

Senoba #1 b fasadi

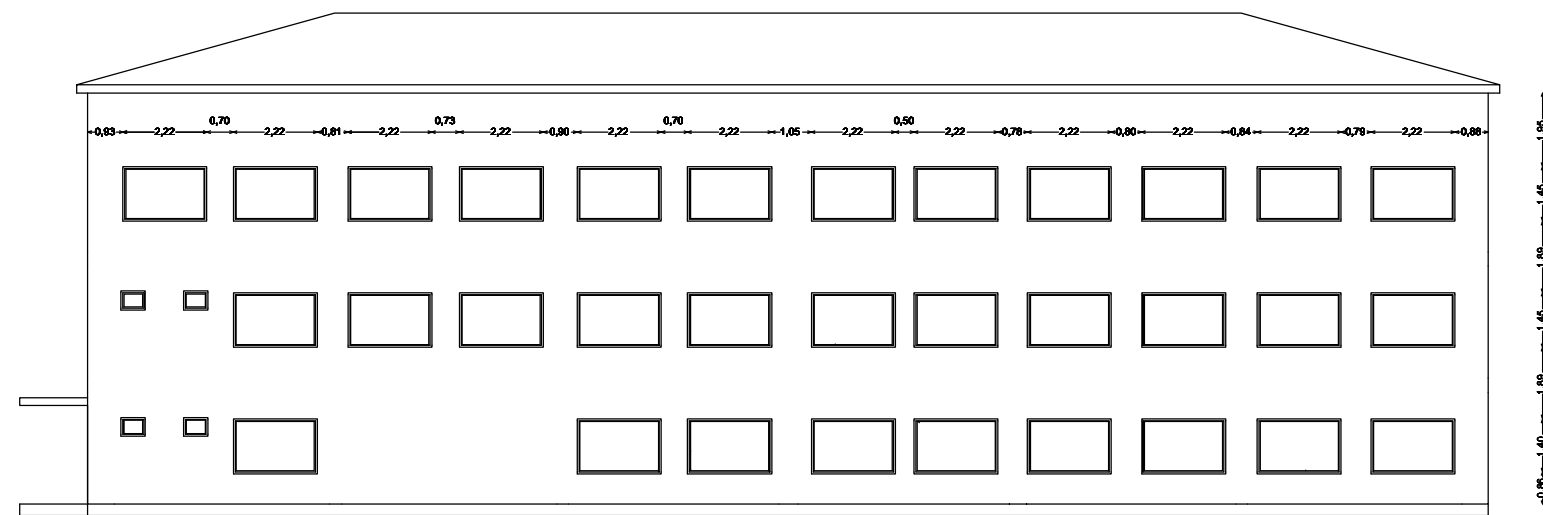
"a" bl oki



			1:100

Senoba #1 g fasadi

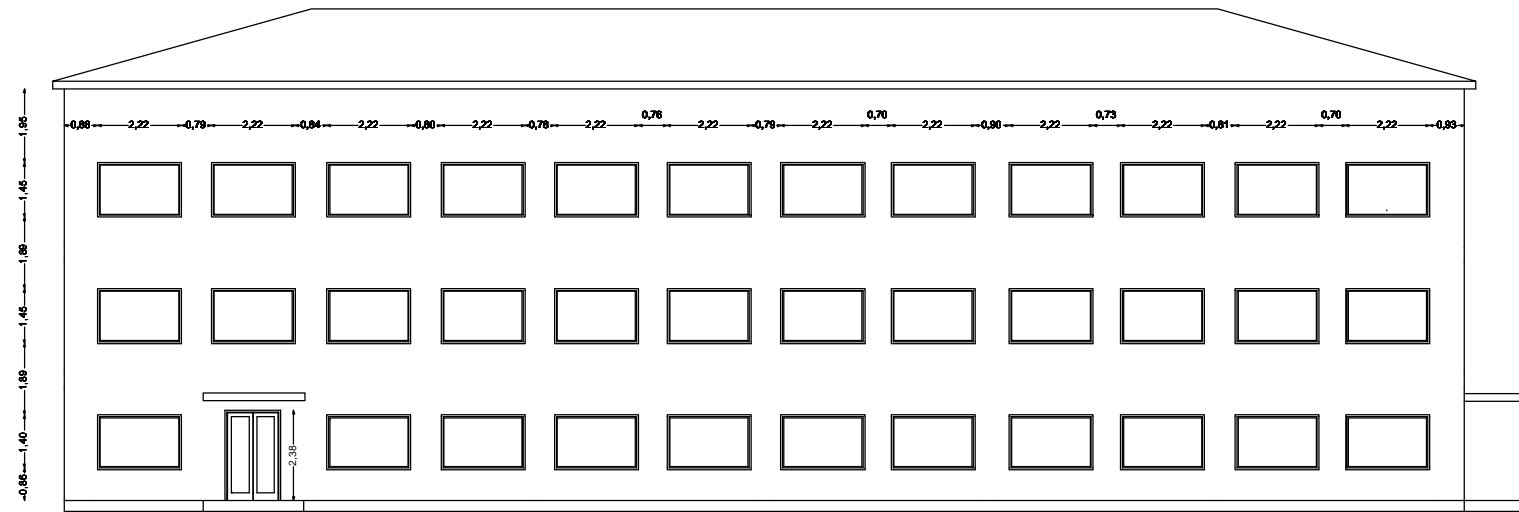
"a" bl oki



			1:200

Senoba #1 a fasadi

"a" bl oki



			1:200

Senoba #1 Wri l i 1-1

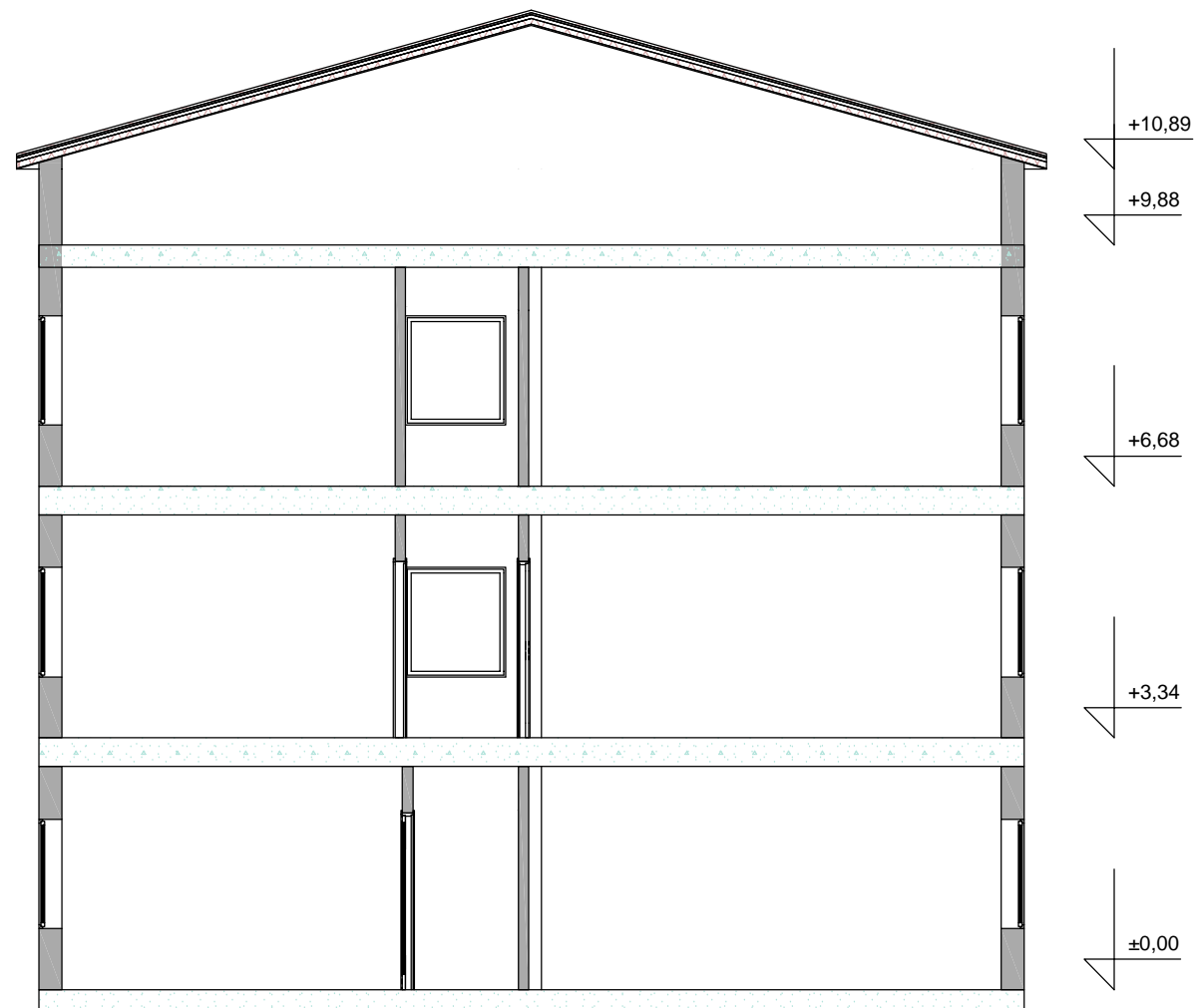
"a" bl oki



			1:200

Senoba #1 Wri l i 2-2

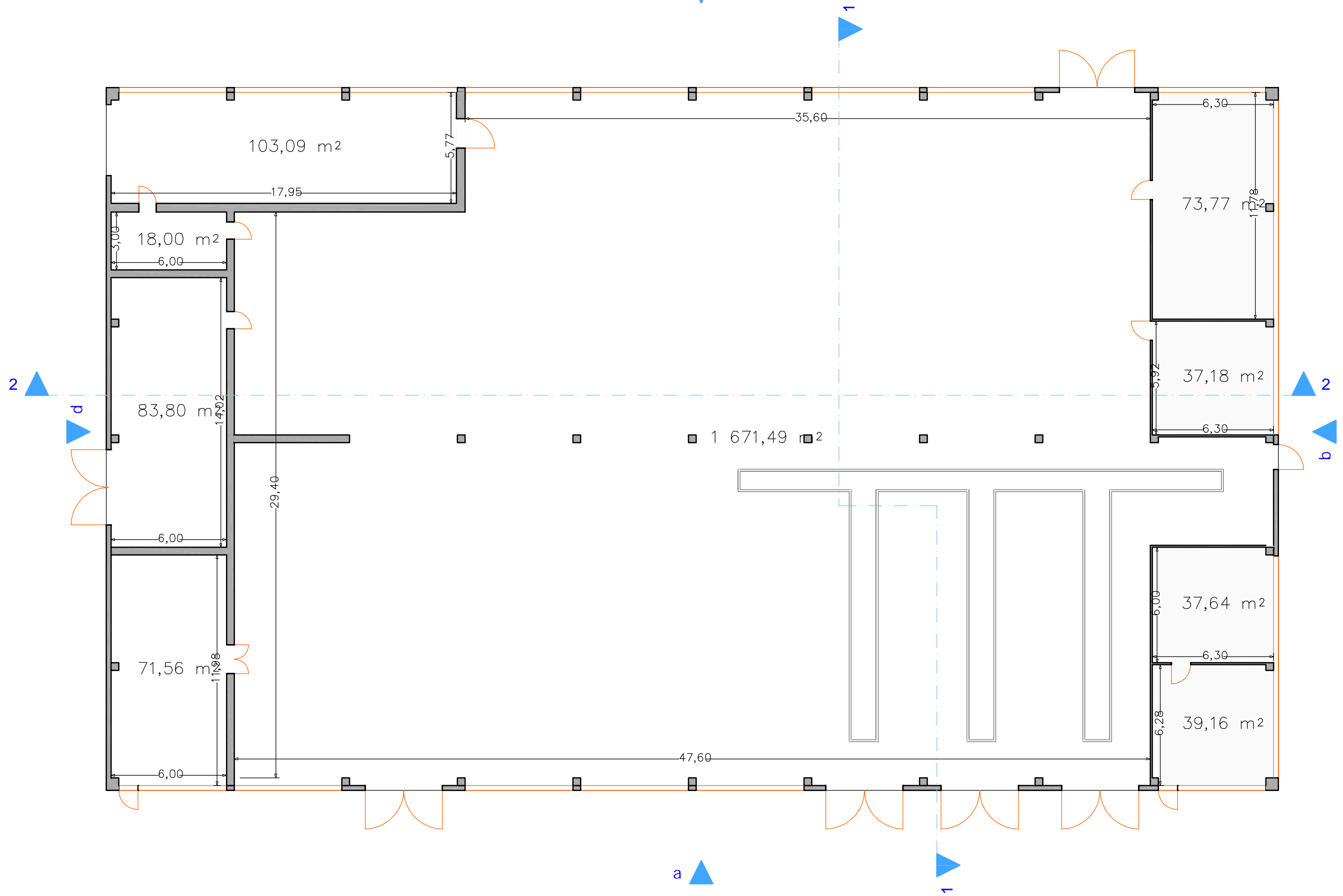
"a" bl oki



			1:100

Senoba #2 I sarTuli s gegma

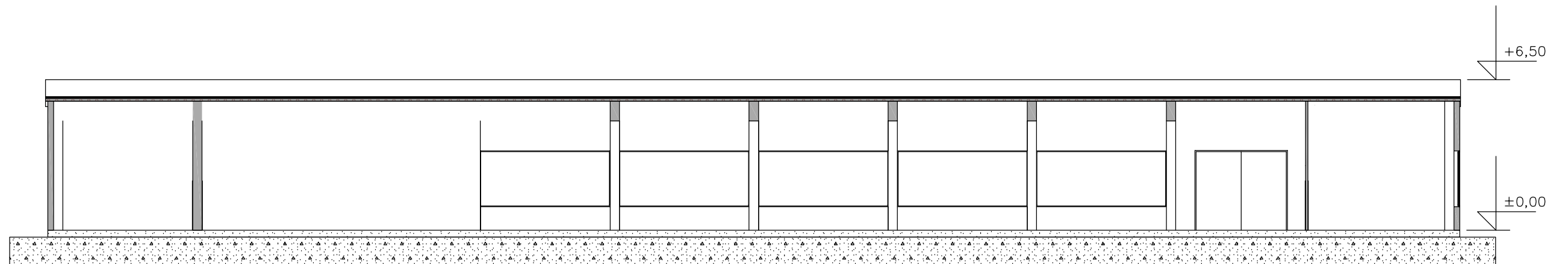
"b" bli oki



		Senobi s monacemebi	1:200
		Si da farTobi ----- 2135.69 m ²	

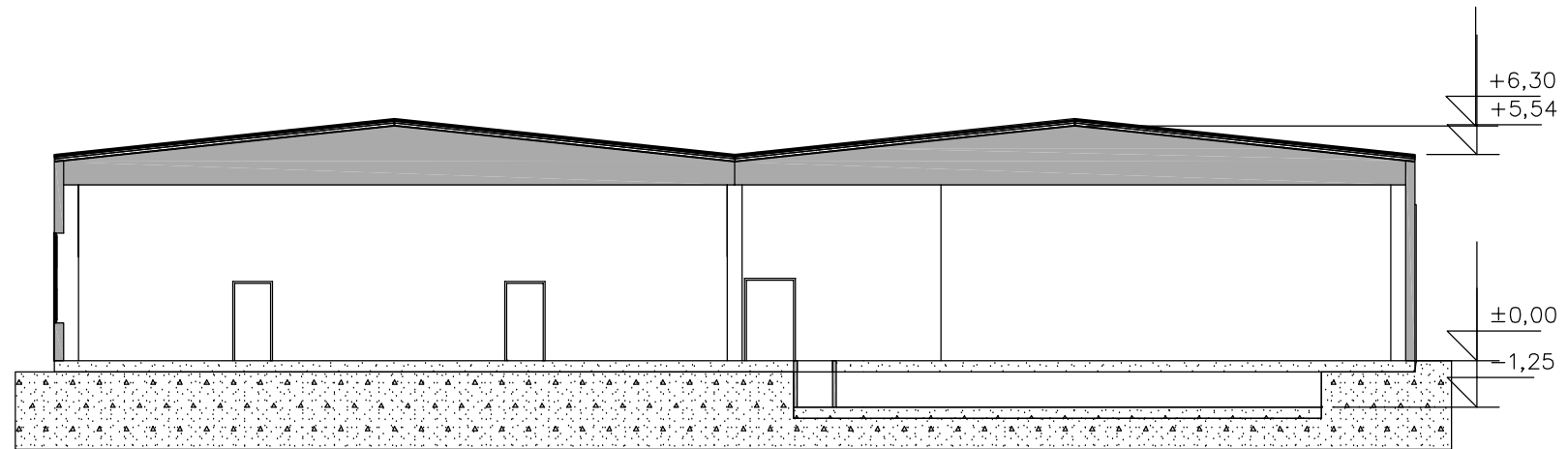
Senoba #2 Wri l i 2-2

"b" bl oki



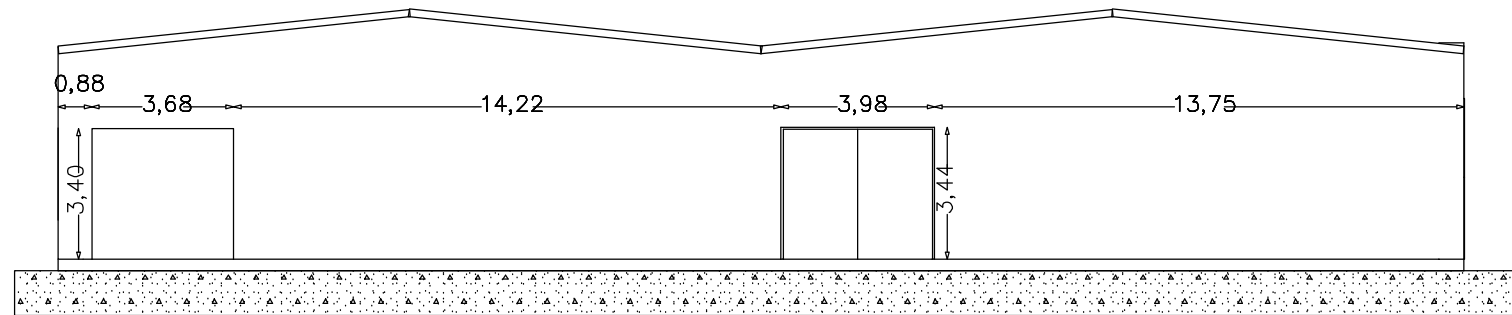
Senoba #2 Wri l i 1-1

"b" bl oki



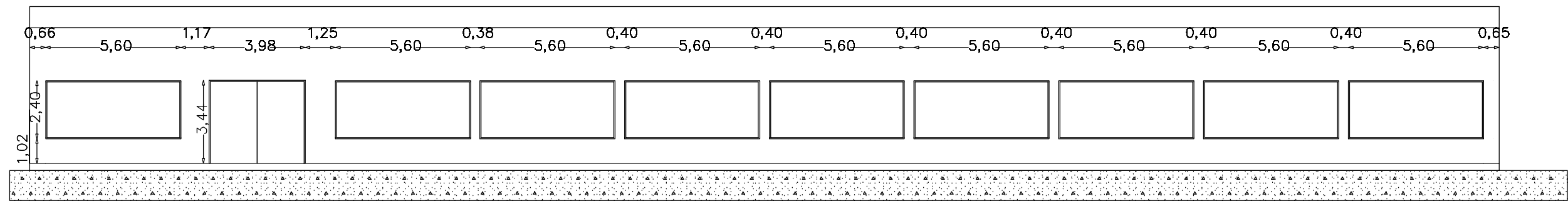
Senoba #2 d fasadi

"b" bl oki



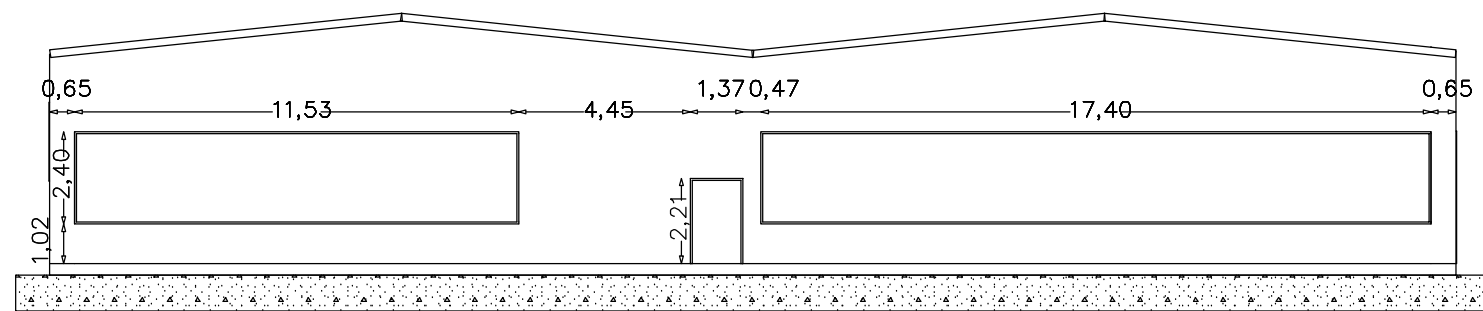
Senoba #2 g fasadi

"b" bl oki



Senoba #2 b fasadi

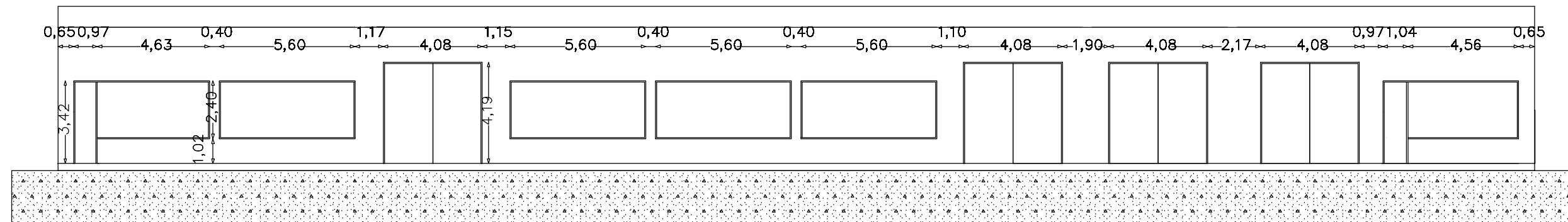
"b" bl oki

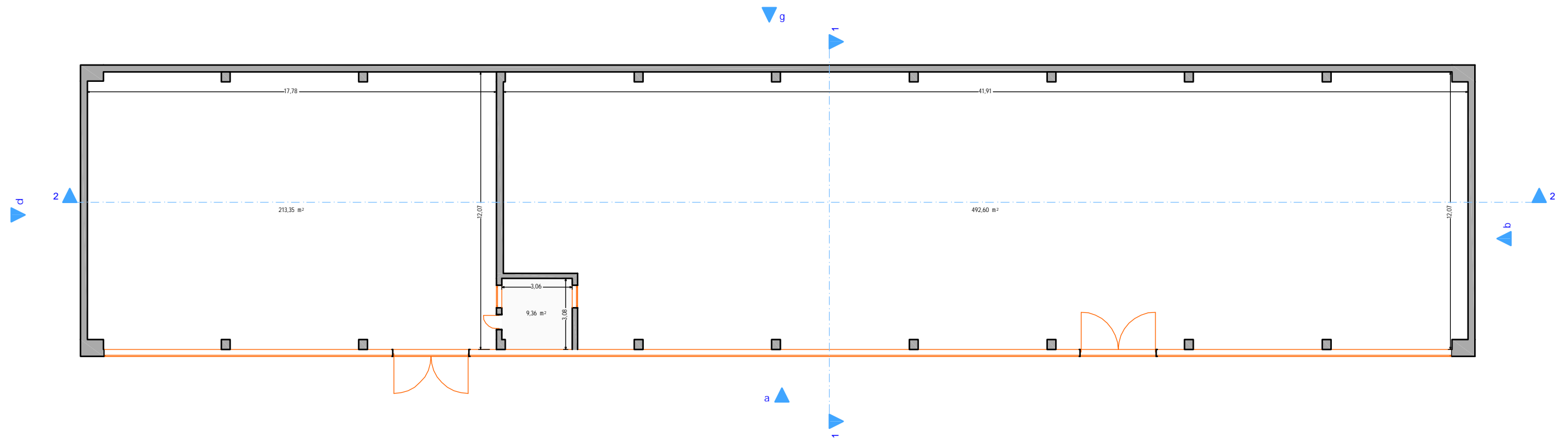


			1:200

Senoba #2 a fasadi

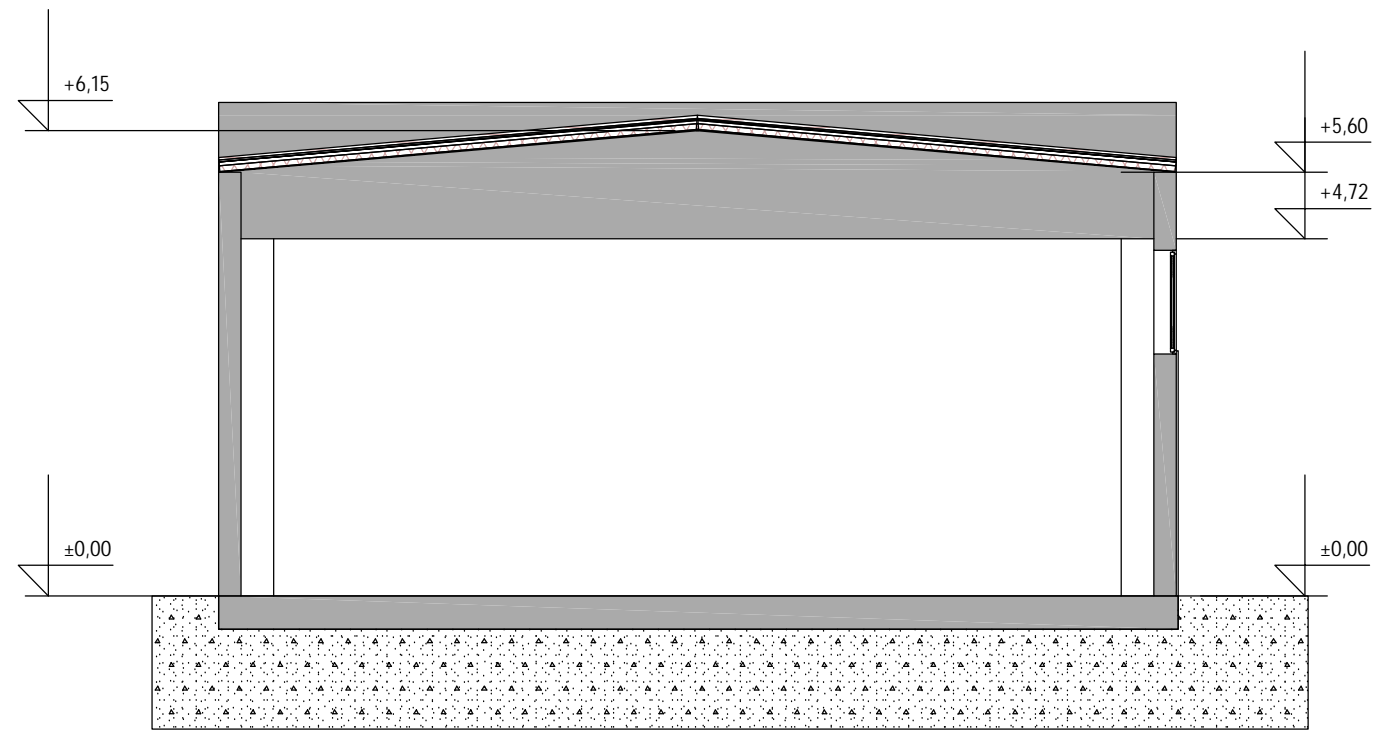
"b" bl oki





Senoba #3 Wri l i 1-1

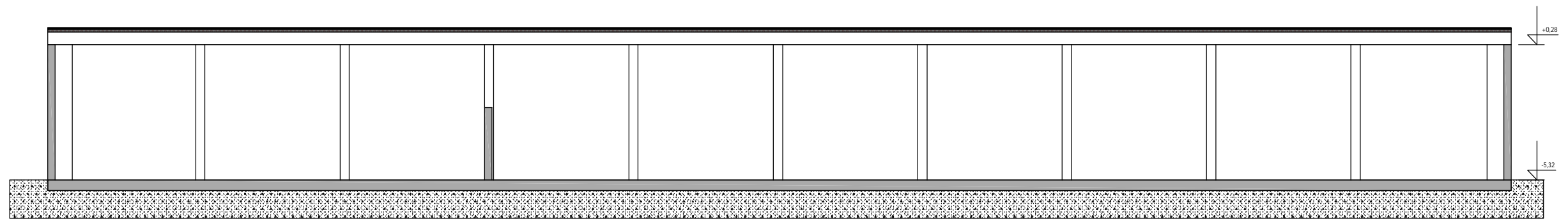
"a" bl oki



			1:100

SenOba #3 Wri l i 2-2

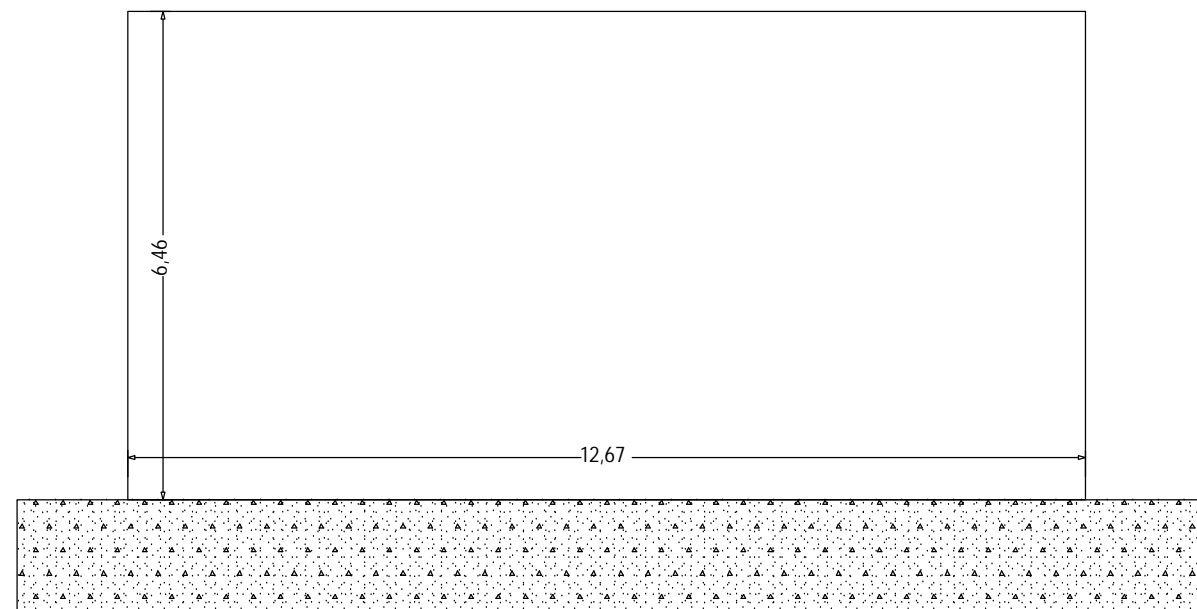
"a" bl oki



			1:200

Senoba #3 d fasadi

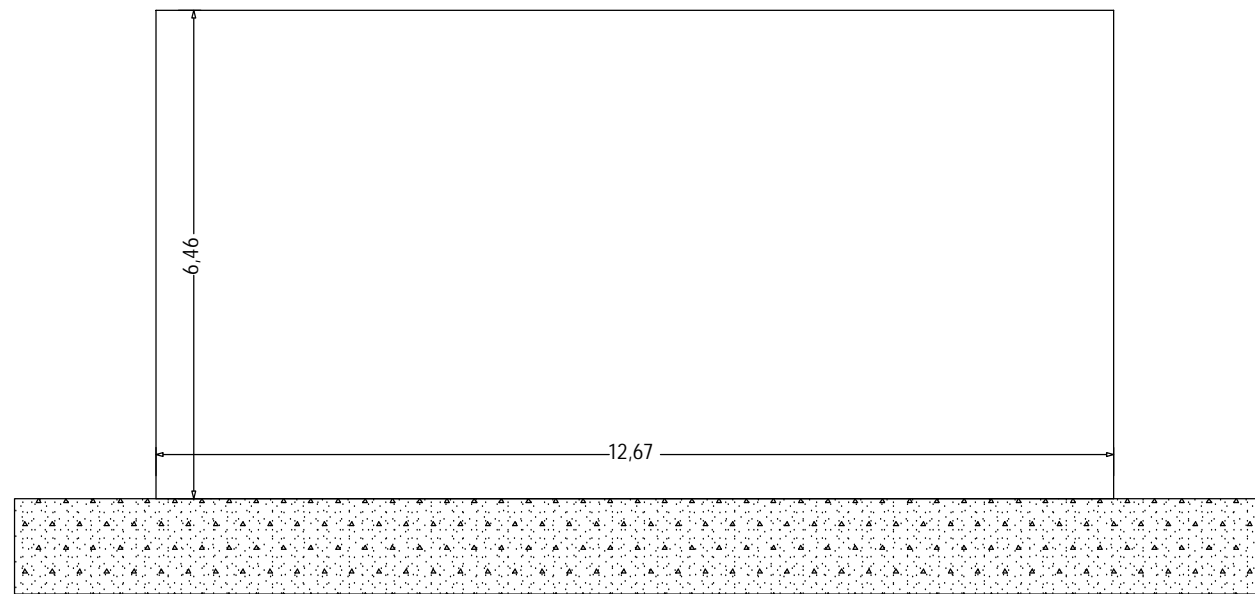
"a" bl oki



			1:100

Senoba #3 b fasadi

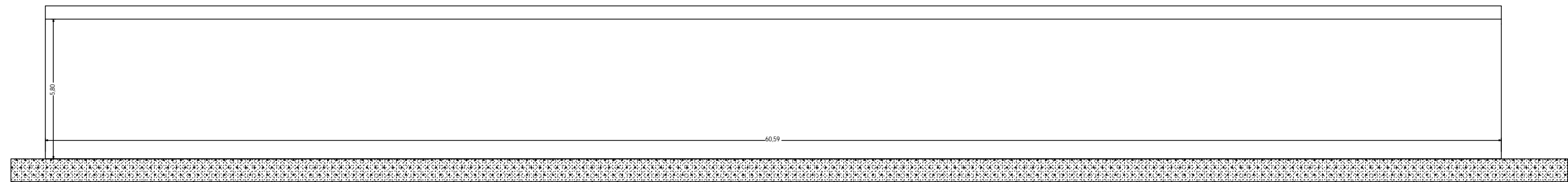
"a" bl oki



			1:100

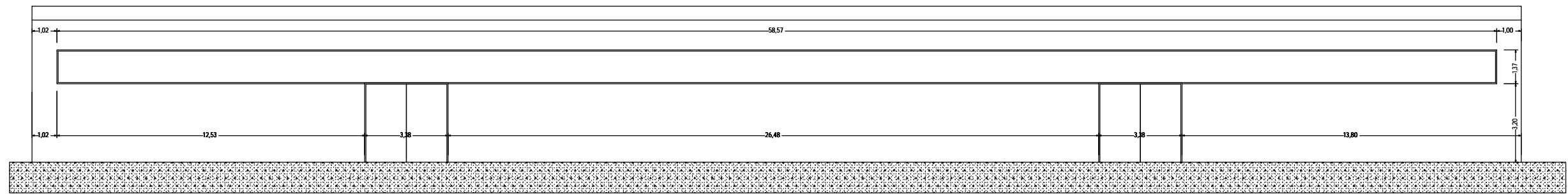
Senoba #3 g fasadi

"a" bl oki

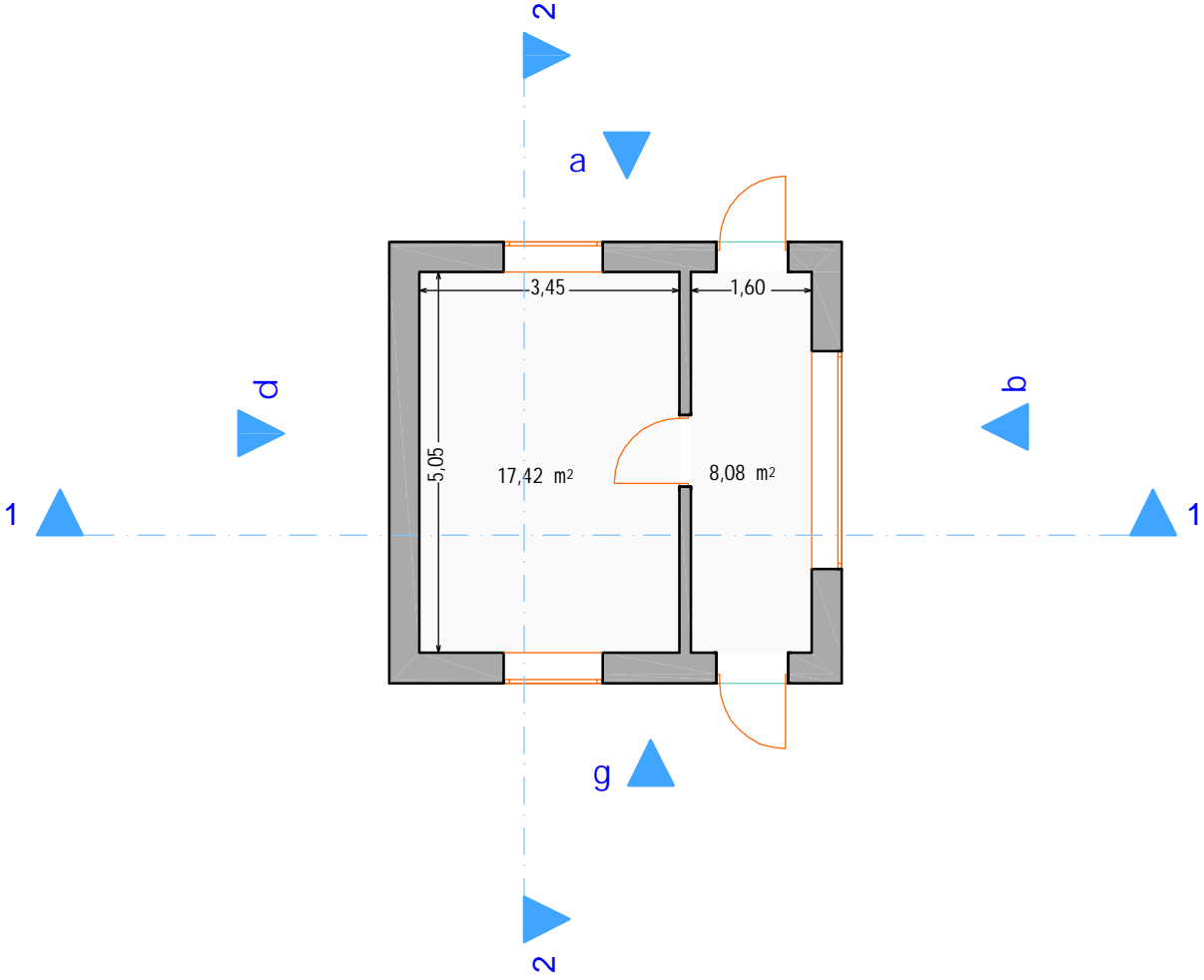


			1:200

SenOba #3 a fasadi



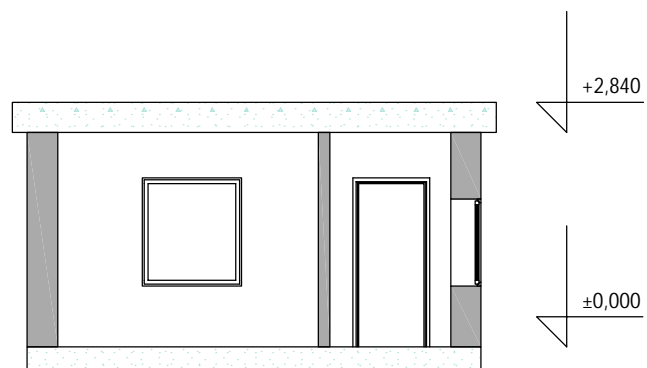
			1:200



		Si da farTi 25.50 m ²	1:100

Senoba #4 Wri l i 1-1

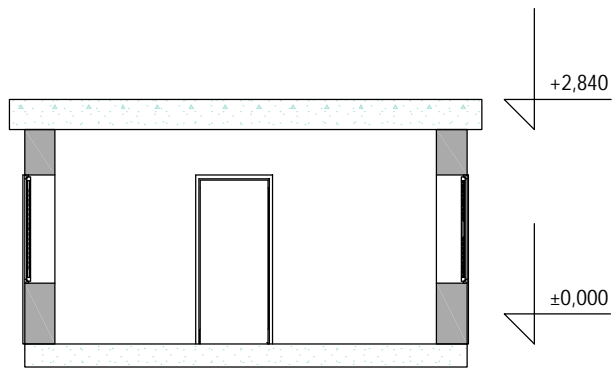
"sqp"



			1:100

Senoba #4 Wri l i 2-2

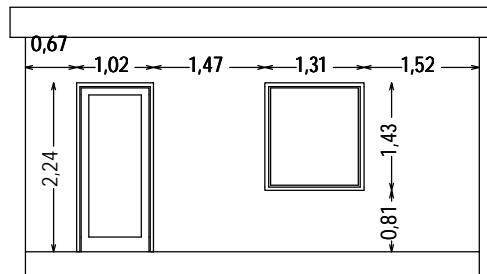
"sqp"



			1:100

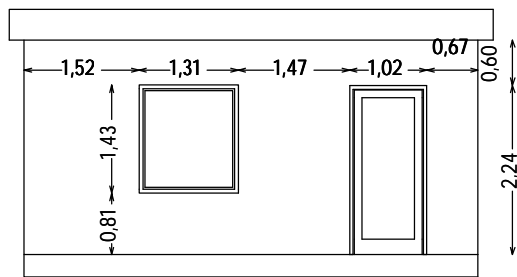
Senoba #4 a fasadi

"sqd"



Senoba #4 g fasadi

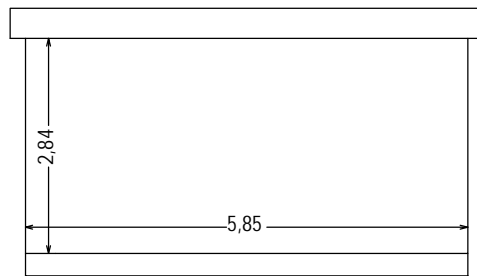
"sqd"



			1:100

Senoba #4 d fasadi

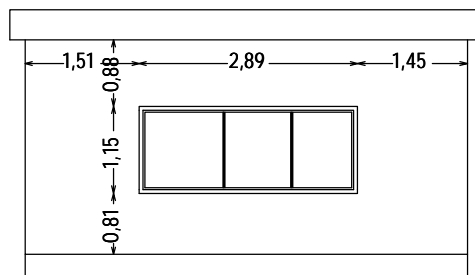
"sap"



			1:100

Senoba #4 b fasadi

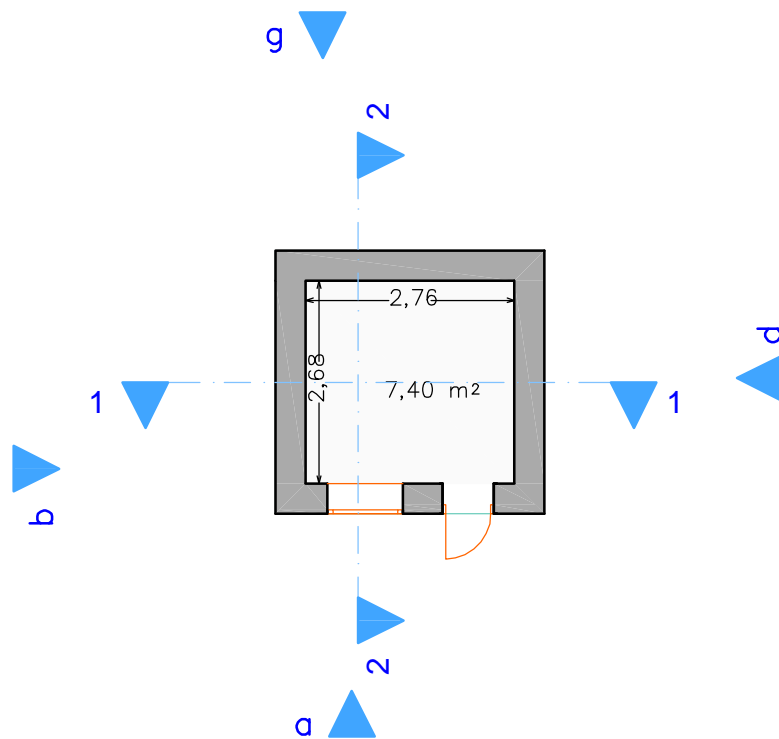
"sap"



			1:100

Senoba #5 I sarTul i s gegma

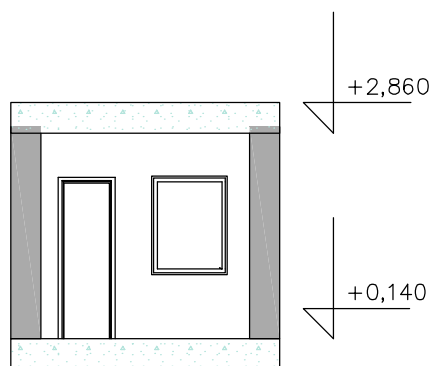
(sademont aJo)



azomva damuSaveba	S.p.s. 'topo-jgufi~	Si da farTi 7.40 m ²	1:100
T. kirvaliZe	q. Tbilisi varkeTilis z.p. II		
v. WibalaSvili	m/r korpusi #22 b. 72		

Senoba #5 Wri l i 1-1

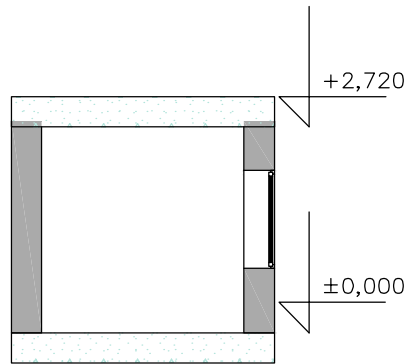
(sademont aJo)



azomva damuSaveba	S.p.s. 'topo-jgufi~		1:100
T. kirvaliZe	q. Tbilisi varkeTilis z.p. II		
v. WibalaSvili	m/r korpusi #22 b. 72		

Senoba #5 Wri l i 2-2

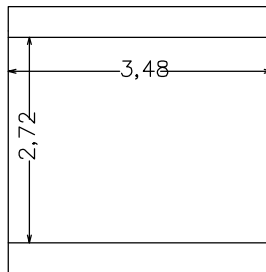
(sademont aJo)



azomva damuSaveba	S.p.s. 'topo-jgufi~		1:100
T. kirvaliZe	q. Tbilisi varkeTilis z.p. II		
v. WibalaSvili	m/r korpusi #22 b. 72		

Senoba #5 d fasadi

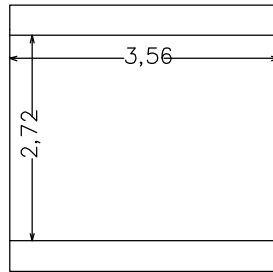
(sademont aJo)



azomva damuSaveba	S.p.s. 'topo-jgufi~		1:100
T. kirvaliZe	q. Tbilisi varkeTilis z.p. II		
v. WibalaSvili	m/r korpusi #22 b. 72		

Senoba #5 g fasadi

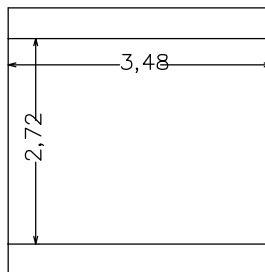
(sademont aJo)



azomva damuSaveba	S.p.s. 'topo-jgufi~		1:100
T. kirvaliZe	q. Tbilisi varkeTilis z.p. II		
v. WibalaSvili	m/r korpusi #22 b. 72		

Senoba #5 b fasadi

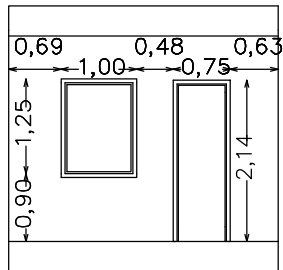
(sademont aJo)



azomva damuSaveba	S.p.s. 'topo-jgufi~		1:100
T. kirvaliZe	q. Tbilisi varkeTilis z.p. II		
v. WibalaSvili	m/r korpusi #22 b. 72		

Senoba #5 a fasadi

(sademont aJo)



azomva damuSaveba	S.p.s. 'topo-jgufi~		1:100
T. kirvaliZe	q. Tbilisi varkeTilis z.p. II		
v. WibalaSvili	m/r korpusi #22 b. 72		



ლევან სამხარაულის სახელობის
სასამართლო ექსპერტიზის ეროვნული ბიურო
LEVAN SAMKHARALI NATIONAL FORENSICS BUREAU

საჯარო სამართლის იურიდიული პირი
LEGAL ENTITY OF PUBLIC LAW

№ 5-025133-2011
06 12 2011წ.

სსიპ - არასაპატიმრო სასჯელთა აღსრულებისა
და პრობაციის ეროვნული
სააგენტოს უფროსის მოადგილეს
ბატონ მიხეილ ღურწყაიას

ბატონო მიხეილ

ლევან სამხარაულის სახელობის სასამართლო ექსპერტიზის ეროვნულ
ბიუროში თქვენი 2011 წლის 07 ნოემბრის მომართვის საფუძველზე
გიგზავნით №022607-2011/03 ექსპერტიზის დასკვნას.

დანართი: ექსპერტის დასკვნა - 4 ფურცელზე;

პატივისცემით

როსტომ ლაზარია

ბიუროს უფროსის მოადგილე
კრიმინალისტიკური ექსპერტიზის დეპარტამენტის უფროსი

WWW.EXPERTIZA.GOV.GE WWW.FORENSICS.GE

ბ ა შ რ თ ხ ი ლ ე ბ ა

ყალბი დასკვნის, ცრუ ჩვენების, საექსპერტო კვლევის ობიექტის დაუცველობისათვის სისხლის სამართლებრივი პასუხისმგებლობის შესახებ გაფრთხილებული ვარ საქართველოს სისხლის სამართლის კოდექსის 370-ე მუხლის შესაბამისად.

სამშენებლო მექანიკისა და სეისმომედეგობის სამმართველოს

ექსპერტი: **ჯემალ ესაიაშვილი** - - - - -

კვლევის ჩატარების საფუძველი

2011 წლის 07 ნოემბერს სსიპ ლევან სამხარაულის სახელობის სასამართლო ექსპერტიზის ეროვნულ ბიუროში მიღებულია სსიპ არასაპატიმრო სასჯელთა აღსრულებისა და პრობაციის ეროვნული სააგენტოს უფროსის მოდელი ბ-ნ მიხეილ ლურწყაიას მომართვა თხოვნით: ჩავატაროთ მათ საკუთრებაში არსებული, ქ. თბილისში, გლდანში მდებარე შენობა-ნაგებობების საინჟინრო-ტექნიკური ექსპერტიზა, მათი მდგომარეობის (სეისმური მდგრადობის) დადგენის მიზნით, და გავცეთ შესაბამისი დასკვნა:.

ექსპერტიზის ჩატარება დამევალა სსიპ ლევან სამხარაულის სახელობის სასამართლო ექსპერტიზის ეროვნული ბიუროს კირიაკ ზაფრიაშვილის სამშენებლო მექანიკის, სეისმომედეგობის და საინჟინრო ექსპერტიზის დეპარტამენტის, სამშენებლო მექანიკისა და ნაგებობათა სეისმომედეგობის სამმართველოს ექსპერტს, ჯემალ ესაიაშვილს, ინჟინერ-მშენებელს, უმაღლესი განათლებით, სპეციალობით მუშაობის 50 წლის სტაჟით.

ექსპერტიზის წინაშე დასმული შეკითხვა

გთხოვთ, ჩავატაროთ ჩვენ საკუთრებაში არსებული, ქ. თბილისში, გლდანში მდებარე შენობა-ნაგებობების ტექნიკური მდგომარეობის (სეისმური მდგრადობის) დადგენის მიზნით, საინჟინრო-ტექნიკური ექსპერტიზა და გაცეთ შესაბამისი დასკვნა:.

ექსპერტიზის დასკვნა №022607-2011/03

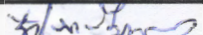
შემოსვლის თარიღი: 07.11. 2011 წ. გასვლის თარიღი: 05. 12. 2011 წ.

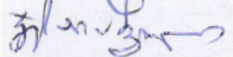
დასკვნა

ჩატარებული კვლევების საფუძველზე შეიძლება დავასკვნათ, რომ სსიპ არასაპატიმრო სასჯელთა აღსრულებისა და პრობაციის ეროვნული სააგენტოს საკუთრებაში არსებული შენობების:

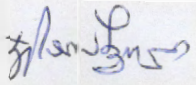
- 1. 3-სართულიანი საცხოვრებელი შენობის
- 2. სარემონტო სამქროს
- 3. სასაწყობო დანიშნულების სათავსოს

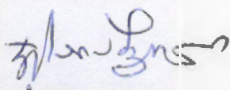
საერთო ტექნიკური მდგომარეობა დამაკმაყოფილებელია. სეისმომდგრადობის თვალსაზრისით სამივე ნაგებობის განლაგება სწორ ადგილზეა, მათი გეომეტრიული ზომები, შენობების პროექტირებისა და მშენებლობისას განხორციელებული ანტისეისმური ღონისძიებანი აკმაყოფილებს ნორმატივების მოთხოვნებს. შენობების ექსპლოატაცია დასაშვებია

ექსპერტი:  **ჯ. ესაიაშვილი**

დასკვნა №022607-2011/03 

2011 წლის 07 ნოემბერს სსიპ ლევან სამხარაულის სახელობის სასამართლო ექსპერტიზის ეროვნულ ბიუროში შემოვიდა განცხადება თხოვნით შემოწმებულიყო ქ თბილისში გლდანის რაიონში მდებარე შენობა-ნაგებობების ტექნიკური მდგომარეობა. დამკვეთის სსიპ არასაპატიმრო სასჯელთა აღსრულებისა და პრობაციის ეროვნული სააგენტოს დავალების თანახმად ექსპერტიზის შედეგად უნდა შეგვეფასებინა ნაგებობათა ტექნიკური მდგომარეობა სეისმურობის გათვალისწინებით. საკვლევი ობიექტი სამია, რომლებიც ტიპური პროექტების მიხედვით არის აშენებული. ერთი სამსართლიანი საცხოვრებელი შენობაა (სურ. №1), მეორე სარემონტო საამქრო, ხოლო მესამე სასაწყობო დანიშნულების ერთსართულიანი შენობები (სურ. №2). კონსტრუქციული თვალსაზრისით საცხოვრებელი შენობა მართკუთხა ფორმის კარკასული ტიპისაა (სურ. №3), გარე კედლები მთელ პერიმეტრზე და ტიხრები, აგურისაა. სართულშუა გადახურვები ღრუტანიანი რკინაბეტონის ფილებია. შენობის შიგა განლაგება კარიდორულია (სურ. №4), ტორსულ ნაწილებთან არსებობს ორი კიბის უჯრედი. შენობის ამჟამინდელი ტექნიკური მდგომარეობა დამაკმაყოფილებელია, მაგრამ უნდა აღინიშნოს ისიც, რომ შენობის წინა ფასადის კედლის მარჯვენა ნაწილზე შეიმჩნევა მცირე გახსნილობის ბზარები, რაც გამოწვეულია ფუძე-გრუნტების შესველების შედეგად საძირკვლების ჯდენით. აუცილებელია შენობის გარშემო (სურ. №5) გაკეთდეს შემონაკირწყლი, რათა არ მოხდეს ატმოსფერული ნალექების საძირკვლებში ჩადინება. რაც შეეხება სარემონტო საამქროს და სასაწყობო დანიშნულების სათავსოს, ორივე ერთსართულიანი, ნი-მეტრამდე სიგრძის, კარკასული ნაგებობებია (სურ. №6). ჩარჩოს ელემენტებია: რკინაბეტონის სვეტები, რკინაბეტონის თორმეტმეტრიანი კოჭები და გადახურვის 6 მეტრიანი ანაკრეფი ფილები – „პეკაფეს“ ტიპის (სურ. №7). რკინაბეტონის ჩარჩოები გრძივი მიმართულებით ერთმანეთთან შეკრულია, როგორც გრძივი განაპირა რკინაბეტონის კოჭებით, ასევე ანაკრეფი გადახურვის ფილებით. ძირითადი განსხვავებას ამ ორ შენობას შორის განივი მიმართულებით მალეების სხვადასხვა სიგრძე განსაზღვრავს. ორივე შენობაში ატმოსფერული ნალექები ჩაედინება (სურ. №8), პირველში მეტად ვიდრე მეორეში. აუცილებელია იმ ფილების არმირების კოროზიული მდგომარეობის დადგენა, რომელთა ტანშიც გაედინება ნალექები. სეისმომდევლობის თვალსაზრისით ორივე შენობა მდგრადია. ტიპური პროექტით აშენებული ორივე შენობა აკმაყოფილებს 8-ბალიან ზონაში არსებული შენობებისადმი ნორმატივებით წაყენებულ მოთხოვნებს.

ექსპერტი:  ვ. ესაიაშვილი





სურ. 1



სურ. 2



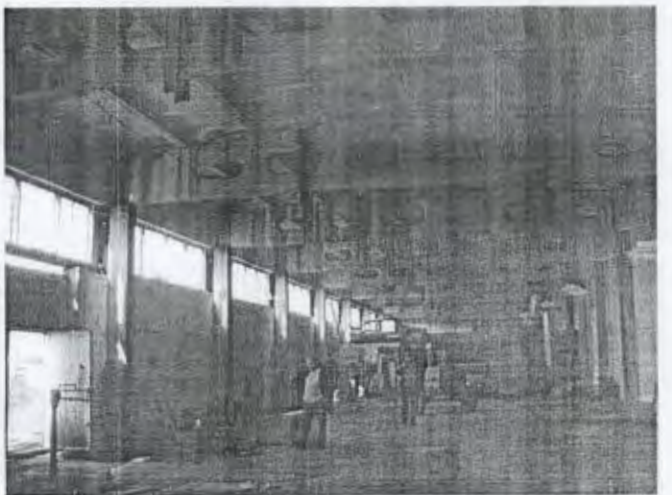
სურ. 3



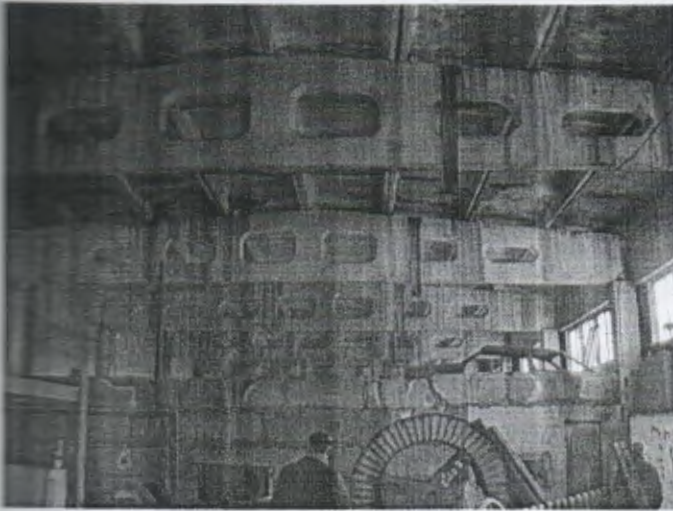
სურ. 4



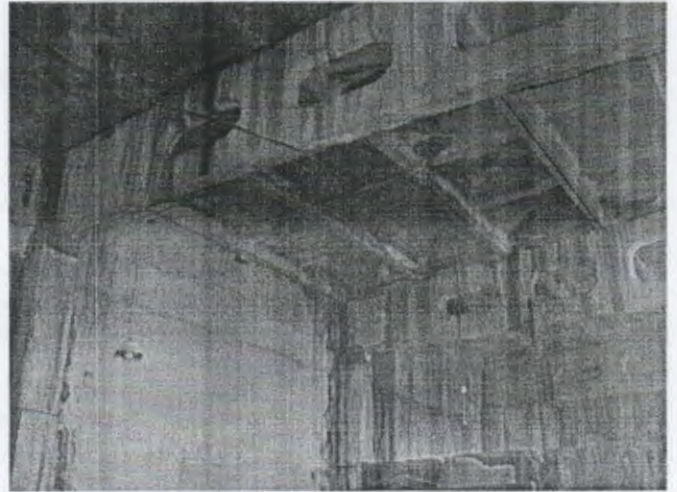
სურ. 5



სურ. 6



სურ. 7



სურ. 8

Handwritten signature