

სსიპ “საქართველოს კულტურული მემკვიდრეობის დაცვის ეროვნული სააგენტო“

წალენჯიხის მაცხოვრის ფერიცვალების ეკლესიის მოხატულობის წინასაპროექტო შეფასების მომსახურების შესყიდვის კონკურსის

საკონკურსო კომისიის სხდომის

ოქმი #2

ქ. თბილისი

03.11.2011წ.

სხდომას ესწრებოდნენ:

ნიკოლოზ ვაჩიშვილი - საკონკურსო კომისიის თავმჯდომარე - გენერალური დირექტორი;  
პაატა გაფრინდაშვილი - საკონკურსო კომისიის წევრი - ნებართვებისა და მიმდინარე პროექტების კოორდინაციის სამსახურის უფროსი;  
ნიკოლოზ ანთიმე - საკონკურსო კომისიის წევრი - იურიდიული სამსახურის უფროსი;  
გიორგი ნაკაშიძე - საკონკურსო კომისიის წევრი - ადმინისტრაციული სამსახურის უფროსი;  
ქრისტინე დარჩია - საკონკურსო კომისიის წევრი - ნებართვებისა და მიმდინარე პროექტების კოორდინაციის სამსახურის მთავარი სპეციალისტი;  
გუგა გოგაძე - საკონკურსო კომისიის აპარატის წევრი - ადმინისტრაციული სამსახურის მთავარი სპეციალისტი.

სხდომას არ ესწრებოდნენ - შვებულების გამო:

გიგლა ჭანუყვაძე - საკონკურსო კომისიის წევრი - ნებართვებისა და მიმდინარე პროექტების კოორდინაციის სამსახურის უფროსი სპეციალისტი;  
ნინო ნოზაძე - საკონკურსო კომისიის წევრი - ნებართვებისა და მიმდინარე პროექტების კოორდინაციის სამსახურის უფროსი სპეციალისტი;  
გიორგი მისრიაშვილი - საკონკურსო კომისიის წევრი - ძეგლთა ატრიბუციისა და მონიტორინგის სამსახურის მთავარი სპეციალისტი.

დღის წესრიგი:

სსიპ “საქართველოს კულტურული მემკვიდრეობის დაცვის ეროვნული სააგენტო“-ს მიერ წალენჯიხის მაცხოვრის ფერიცვალების ეკლესიის მოხატულობის წინასაპროექტო შეფასების მომსახურების კონკურსის საშუალებით შესყიდვის მიზნით საქართველოს სახელმწიფო შესყიდვების სააგენტოს ვებგვერდზე 2011 წლის 6 ოქტომბერს გამოცხადებული (საკონკურსო განცხადების #170) კონკურსის შედეგების განხილვა

კომისიამ მოისმინა:

წალენჯიხის მაცხოვრის ფერიცვალების ეკლესიის მოხატულობის წინასაპროექტო შეფასების მომსახურების კონკურსის საშუალებით შესყიდვის მიზნით გამოცხადებული კონკურსის შედეგების განხილვა

აღინიშნა, რომ საკონკურსო წინადადების მიღების დასრულებამდე ერთი კონკურსანტის მიერ იქნა წარმოდგენილი საკონკურსო წინადადება:

- სსიპ „თბილისის აპოლონ ქუთათელაძის სახელობის სახელმწიფო სამხატვრო აკადემია“.







კომისიამ განიხილა კონკურსანტის მიერ იქნა წარმოდგენილი საკონკურსო წინადადება.

წარმოდგენილი დოკუმენტაციის განხილვის დროს აღმოჩნდა, რომ დოკუმენტაცია სრულად არ აკმაყოფილებს საკონკურსო განცხადებისა და საკონკურსო დოკუმენტაციით გათვალისწინებულ მოთხოვნებს.

საკონკურსო კომისიამ კენჭი უყარა აღნიშნულ საკითხს. კომისიის სხდომაზე დამსწრე ყველა წევრი მომხრეა უარყოფითად შეფასდეს წარმოდგენილი საკონკურსო წინადადება.

**კომისიამ დაადგინა:**

1. სსიპ „თბილისის აპოლონ ქუთათელაძის სახელობის სახელმწიფო სამხატვრო აკადემიის“ მიერ წარმოდგენილი ტექნიკური დოკუმენტაცია სრულად არ შეესაბამება საკონკურსო განცხადებისა და საკონკურსო დოკუმენტაციით გათვალისწინებულ მოთხოვნებს;
2. წალენჯიხის მაცხოვრის ფერიცვალების ეკლესიის მოხატულობის წინასაპროექტო შეფასების მომსახურების კონკურსი ჩაითვალოს უარყოფითად დასრულებულად;
3. დაევალოს საკონკურსო კომისიის აპარატს მოახდინოს აღნიშნული საკონკურსო კომისიის სხდომის ოქმის გაგზავნა სახელმწიფო შესყიდვების სააგენტოს ოფიციალურ ვებგვერდზე ([www.procurement.gov.ge](http://www.procurement.gov.ge)) გამოქვეყნების მიზნით რათა კონკურსს მიაწიოს სტატუსი - კონკურსი დასრულდა უარყოფითი შედეგით;
4. აღნიშნული გადაწყვეტილების შესახებ ეცნობოს სსიპ „თბილისის აპოლონ ქუთათელაძის სახელობის სახელმწიფო სამხატვრო აკადემია“-ს.

კომისიის თავმჯდომარე		/ნიკოლოზ ვაჩეიშვილი/
კომისიის წევრი		/ზააზა გაფრინდაშვილი/
კომისიის წევრი		/ნიკოლოზ ანთიპე/
კომისიის წევრი		/გიორგი ნაკაშიძე/
კომისიის წევრი		/ქრისტინე დარჩია/
კომისიის აპარატის წევრი		/გუგა გოგაშვილი/

სსიპ „საქართველოს კულტურული მემკვიდრეობის დაცვის ეროვნული სააგენტო“-ს მიერ  
 წალენჯიხის მაცხოვრის ფერიცვალების ეკლესიის მოხატულობის წინასაპროექტო  
 შეფასების მომსახურების შესყიდვაზე 2011 წლის 6 ოქტომბერს გამოცხადებულ  
 კონკურსზე (საკონკურსო განცხადების #170) წარმოდგენილი საკონკურსო წინადადებების  
 რეგისტრაცია

#	კონკურსანტის დასახელება	დოკუმენტაციის წარდგენის თარიღი და დრო	ხელმოწერა
1	სსიპ „საქართველოს კულტურული მემკვიდრეობის დაცვის ეროვნული სააგენტო“	21.10.2011 14:00	მ. ბერიძე
2			
3			
4			
5			
6			
7			
8			
9			
10			
11			
12			
13			
14			
15			

საკონკურსო აპარატის წევრი  
 გ.გოგაძე






**ხელწერილი**  
ინტერესთა კონფლიქტის არარსებობის შესახებ

ქ. თბილისი

21 სექტემბერი, 2011 წელი

საკონკურსო კომისიის და მისი აპარატის წევრები ვადასტურებთ, რომ წალენჯიხის მაგზოვრის ფერიცვალის ეკლესიის მოხატულობის წინასაპროექტო შეფასების მომსახურების შესყიდვის 2011 წლის 6 ოქტომბერს გამოცხადებულ #170 კონკურსში, ჩვენი მონაწილეობა არ ეწინააღმდეგება „სახელმწიფო შესყიდვების შესახებ“ საქართველოს კანონის მე-8 მუხლის მოთხოვნებს და შესყიდვაში მონაწილეობით ინტერესთა კონფლიქტში არ ვიმყოფებით.

კომისიის თავმჯდომარე		ნიკოლოზ ვაჩეიშვილი
კომისიის წევრი		ბატა გავრინდაშვილი
კომისიის წევრი		ნიკოლოზ ანთიძე
კომისიის წევრი	გ. ნაკაშიძე	გიორგი ნაკაშიძე
კომისიის წევრი	ვ. ჯაფარიძე	გიგლა ჯანუყვაძე
კომისიის წევრი	ნ. ნოზაძე	ნინო ნოზაძე
კომისიის წევრი	ქრისტინე დარჩია	ქრისტინე დარჩია
კომისიის აპარატის წევრი	გუგა გოგაძე	გუგა გოგაძე

საგადასახადო დავალება № 680

2011 წლის 18 ოქტომბერი

გადამხდელი

სსიპ "თბილისის აპოლონ ქუთათელაძის სახელობის სახელმწიფო სამხატვრო აკადემია"

გადამხდელის ანგარიში

GE84TB4980634080100001

გადამხდელის ბანკი

ქ. თბილისი ს/ს "თიბისი ბანკი" მთაწმინდის სერვის ცენტრი №2

ბანკის კოდი

TBCBGE22

თანხა

50.00

თანხა სიტყვებით

ორმოცდაათი ლარი 00 თეთრი

საბიუჯეტო გადახდა - ინფორმაცია გადახდის გადამხდელზე

დასახელება

საიდენტიფიკაციო კოდი

203851545

მიმღები

სსიპ სახელმწიფო შესყიდვების სააგენტო

მიმღების ანგარიში/სახაზინო კოდი

GE52BR0000010591718543

მიმღების ბანკი/ხაზინა

სს "ბანკი რესპუბლიკა"

ბანკის კოდი

REPLGE22

გადახდის დანიშნულება:

საკონკურსო წინადადების წარდგენის საფასური.განცხადების ნომერი 170

დამატებითი ინფორმაცია:

(გადამხდელის საიდენტიფიკაციო კოდი: 203851545

ბანკის აღვნიშნები შესრულებას თარიღი

ბანკში შემოსვლის თარიღი

ხელმოწერა

შტამპის ადგილი

ხელმოწერები

ა.ა.

ი. კუკოტყეი

2



საბანკო გარანტია № 1085201-1415983

ქ. თბილისი

10/18/2011

ს.ს. "თიბისი ბანკის" რუსთაველის სც №1ს დირექტორის თინათინ კვინტრაძეს სახით, მოქმედებს რა წესდებისა და საქართველოს კანონმდებლობის საფუძველზე, გასცემს წინამდებარე გარანტიას ქვემოთ წარმოდგენილი ძირითადი პირობებით :

გარანტი: სს "თიბისი ბანკი"  
პრინციპალი: სსიპ "აპოლონ ქუთათელაძის სახ. თბილისის სახელმწიფო სამხატვრო აკადემია" რეგ № 464 რეგ. თარიღი: 11/5/2002

მისამართი: თბილისი, გრიბოედოვის 22  
ტელეფონის ნომერი: 895308883

ბენეფიციარი: სსიპ „საქართველოს კულტურული მემკვიდრეობის დაცვის ეროვნული სააგენტო“

გარანტიის თანხა: 50 ლარი

გარანტიის გაცემის საფუძველი: "ბენეფიციარს" და "პრინციპალს" შორის 2011 წლის 20 ოქტომბერს გაფორმებული ხელშეკრულების თანახმად, გადახდის ვალდებულების უზრუნველსაყოფად საჭიროა საბანკო გარანტიის გაცემა. "ბენეფიციარსა" და "პრინციპალს" შორის გასაფორმებელი ხელშეკრულება ბენეფიციარის განსაზღვრული უფლება-მოვალეობების გათვალისწინებით, წინამდებარე გარანტია მისთვის მისაღებია.

გარანტიის გაცემის წინაპირობა: გარანტია ძალაში შევა მას შემდეგ, რაც "ბენეფიციარსა და პრინციპალს" შორის გაფორმდება ხელშეკრულება წალენჯიხის მაცხოვრის ფერისცვალების ეკლესიის მონასტრობის წინასაპროექტო შეფასების მომსახურების შესყიდვაზე.

გარანტიით უზრუნველყოფილი ვალდებულება: "გარანტი" კისრულობს ვალდებულებას, ამ საბანკო საგარანტიო წერილის პირობების გათვალისწინებით, ყოველგვარი უარყოფისა და გასაჩივრების უფლების გარეშე "ბენეფიციარის" პირველივე წერილობითი მოთხოვნის მიღებიდან ხუთი საბანკო დღის ვადაში გადაუხადოს მას გარანტიის თანხა.

გარანტიის თანხის მოთხოვნის უფლება: "გარანტის" მიერ საგარანტიო თანხის გაცემა მოხდება მხოლოდ იმ შემთხვევაში თუკი დაირღვა "პრინციპალის" მიერ "ბენეფიციარის" წინაშე ნაისრი ვალდებულება, რაც გამოიხატება შემდეგში: "პრინციპალმა" დაარღვია "ხელშეკრულებით" გათვალისწინებული ვალდებულება. ბენეფიციარმა წერილობით მოთხოვნაში უნდა მიუთითოს იმ გარემოების შესახებ თუ რაში გამოიხატა პრინციპალის მიერ ვალდებულების დარღვევა, ასევე მოთხოვნასთან ერთად გარანტს უნდა წარუდგინოს პრინციპალის მიერ ვალდებულების შეუსრულებლობის დამადასტურებელი მტკიცებულება ასეთის არსებობის შემთხვევაში

საგარანტიო თანხის შემცირება: წერილობითი მოთხოვნა თანდართულ დოკუმენტებთან ერთად (ასეთის არსებობის შემთხვევაში) წარდგენილ უნდა იქნეს ს.ს. "თიბისი ბანკის" რუსთაველის სც №1ს ფილიალის კანცელარიაში საგარანტიო თანხა მცირდება: „პრინციპალის“ ვალდებულების დოკუმენტალურად დამადასტურებელი შესრულების პროპორციულად.

გარანტიის მოქმედების ვადა: 10/18/2011- 12/25/2011 მოთხოვნა გარანტიაზე მოთხოვნა გარანტიაზე გადახდის შესახებ "ბენეფიციარის" მიერ წარმოდგენილ უნდა იქნას ამ თარიღამდე

თუ წინამდებარე საბანკო გარანტიის მოქმედების ვადაში არ იქნა წარმოდგენილი "ბენეფიციარის" წერილობითი მოთხოვნა "პრინციპალის" შეუსრულებელ ვალდებულებაზე მითითებით, თანდართული "ხელშეკრულების" ასლითა და წინამდებარე გარანტიით გათვალისწინებული სხვა დოკუმენტით (ასეთის არსებობის შემთხვევაში), მაშინ გარანტიის მოქმედება წყდება. წინამდებარე გარანტიაზე საქართველოს სამოქალაქო კოდექსთან ერთად მოქმედებს საერთაშორისო სავაჭრო-სამრეწველო პალატის მიერ დადგენილი უნიფიცირებული წესები მოთხოვნამდე გარანტიებზე (კუბლიკაცია №458). საბანკო გარანტიის თაობაზე წამოჭრილი ყველა დავის გადაწყვეტა მოხდება ურთიერთმოლაპარაკების გზით. შეთანხმების მიუღწევლობის შემთხვევაში დავა განიხილება საქართველოს კანონმდებლობის შესაბამისად.

ს.ს. "თიბისი ბანკის" რუსთაველის სც №1ს დირექტორი თინათინ კვინტრაძე

2142



1. რეკვიზიტები:

კონკურსანტის იურიდიული ფორმა და დასახელება:

სსიპ. თბილისის აპოლონ ქუთათელაძის სახელობის სახელმწიფო სამხატვრო აკადემია

ხელმძღვანელის სახელი და გვარი: კახა ტრაპაიძე

კონკურსანტის იურიდიული მისამართი: გრიბოედოვის 22

კონკურსანტის ფაქტიური მისამართი: გრიბოედოვის 22

საიდენტიფიკაციო კოდი: 203851545

კონკურსანტის ტელეფონის ნომერი: 2-99-93-57

ელექტრონული მისამართი: [www.artacademy.edu.ge](http://www.artacademy.edu.ge)

ბანკის კოდი: TBCBGE22

ანგარიშსწორების ანგარიში: GE84TB4980634080100001

2. საკონკურსო წინადადების ფასი: 5000.00 ლარი

ხელმძღვანელის ხელმოწერა



**თბილისის სახელმწიფო სამხატვრო აკადემია**

**მატერიალურ-ტექნიკური ბაზა და განხორციელებული პროექტები**

რესტავრაცია-კონსერვაციის, ხელოვნების ისტორიისა და თეორიის  
ფაკულტეტი

სამეცნიერო-ტექნიკური ბაზა

ფაკულტეტზე ფუნქციონირებს ორი უახლესი თანამედროვე ტექნიკით  
აღჭურვილი ლაბორატორია

1. ბიოლოგიური ლაბორატორია
2. ქიმიური ლაბორატორია

ფაკულტეტზე ფუნქციონირებს შემდეგი სახელოსნოები:

1. დაზგური ხელოვნების რესტავრაცია-კონსერვაციის სახელოსნო
2. მონუმენტური (კედლის) მხატვრობის რესტავრაცია-კონსერვაციის სახელოსნო
3. არქიტექტურულ ძეგლთა რესტავრაცია-კონსერვაციის სახელოსნო
4. მცირე ხელოვნების ნიმუშთა (ლითონი, მინა, კერამიკა) რესტავრაცია-კონსერვაციის სახელოსნო

დიაგნოსტიკური და საკონსერვაციო ლაბორატორიების ტექნიკური  
აღჭურვა

1. გამწოვი კარადა 2
2. საშრობი სამრეცხაო
3. წყლის დისტილატორი
4. რეაქტივების საცავი
5. ანალიზური სასწორის მაგიდა
6. კუნძულოვანი მაგიდა
7. ლაბორატორიული მაგიდა 4ც





8. ლაბ. მობილური მაგიდა 5ც
9. ლაბორატორიული ტუმბო
10. სტერეო მიკროსკოპი 9
11. მიკროსკოპი (ბინოკ)
12. პოლარიზებული მიკროსკოპი 2
13. ლუპა სანათით 10
14. ვიდეო თვალი 2
15. ავტ. პიპეტი 2
16. საშრობი სტერილიზატორი 1
17. დიგიტალური ბალანსი 4
18. ლაბ ქურა 4
19. „bain marie“ 2
20. ბუნზენის შტატივი 5
21. ლუპა სანათით 10
22. ქიმიური ჭურჭლის კომპლექტი
23. ქიმიური თერმომეტრი 4
24. ცივი ნათება 1
25. pH მეტრი
26. ქირურგიული სანათი 2
27. შლიფის მანქანა 6
28. დოზიმეტრი 2
29. ლამინარული კარადა
30. ცენტრიფუგა
31. თერმოსტატი 2
32. ავტოკლავი 1
33. ბაქტერიციდული განათება 2

### დიზაინის ფაკულტეტის ტექნიკური აღჭურვა სახელოსნო/სტუდიების მონაცემები

#### მხატვრული ავეჯის სახელოსნო:

იქმნება ავეჯის დიზაინისათვის პროექტები, როგორც ინტერიერისათვის, ასევე ცალკეული მოხმარების ნივთები. სრულდება მასალაში ხეზე ჭრა, მარკეტრი, კეთდება საეკლესიო ნივთები: როგორცაა - კანკელი, ორნამენტული კარები, ბარძიმი და სხვა, კიოტი, მოხმარებლის მოთხოვნის გათვალისწინებით საყოფაცხოვრებო ნივთები, როგორც საოფისე ასევე საოჯახო ავეჯი. კეთდება რესტავრაცია.

სახელოსნო აღჭურვილია ხის დასამუშავებლად და ნაკეთობების დასამზადებლად განკუთვნილი დაზგებით და დანადგარებით:



1. მრგვალხერხა დანადგარი;
2. საშალაშინე დანადგარი (რეისმუსი, ფუგანი);
3. საფეზო დანადგარი;
4. კოტებისა და ბუდეების ამოსადები დანადგარი;
5. სტაციონალური ზუმფარის დანადგარი;
6. ხელის ფრეზის მოწყობილობა;
7. ხელის ზუმფარის მინი მოწყობილობა;
8. კუთხის საჭრელი დაზგა;
9. ხის ლობზიკის მოწყობილობა.

### **მეტალის, საიუველირო ნაწარმის და სხვა მასალათა სახელოსნო:**

იქმნება პროექტები და შესაბამისად სახვადასხვა მასალისაგან შემდეგი ნაწარმი:

საიუველირო ნაწარმი, მინანქარი, კოვკა, შავი და ფერადი ლითონების მხატვრული დამუშავება, ასევე საეკლესიო ნივთები: შანდლები, ბარძიმი და სხვა.

სახელოსნო აღჭურვილია შესაბამისი დაზგებით და ხელსაწყოებით:

1. გალვანოპლასტიკის აპარატურა;
2. შესადუღებელი აპარატურა;
3. საიუველირო ნაწარმისათვის - ფუსფუსები, ვალცები, საპრიალებელი ძრავები;
4. საბურღავი ჩარხი;
5. სალესი ჩარხი;
6. მინანქრის გამოსაწვავი ღუმელები.

### **მხატვრული მინის სახელოსნო:**

იქმნება მხატვრული პროექტები, ფერადი მინის ნაკეთობები, ვიტრაჟები, დეკორატიული სანათები, მხატვრული პლასტები, მცირე პლასტიკა, სუვენირული და საიუველირო ნაწარმი.

სახელოსნო აღჭურვილია საჭირო დაზგა -დანადგარებით:

1. მინის გამოსაწვავი ღუმელები;
2. ალმასის ჩარხები;
3. მცირე პლასტიკის აპარატი.



### კერამიკის სახელოსნო:

იქმნება, ტრადიციული კერამიკული ნაწარმი, საყოფაცხოვრებო გამოყენებითი ჭურჭელი, სადიზაინო კერამიკული ნაწარმი, დეკორატიული საბალო-საპარკო, საინტერიერო, საექსტერიერო კერამიკა, კერამიკული მცირე პლასტიკა ( მათ შორის სასუვენერო ხასიათის), სხვადასხვა ტიპის კერამიკული სკულპტურა.

ბაზა აღჭურვილია :

1. კერამიკული მასალის დამამზადებელი საამქრო;
2. სამეთუნეო - ამოსაყვანი ჩარხები;
3. თაბაშირის სამოდელე სახელოსნო;
4. კერამიკის გამოსაწვავი ღუმელები;
5. საჩამომსხმელო, დასაყალიბებელი სახელოსნო;
6. სტუდია - სახელოსნო.

### სამრეწველო დიზაინის სახელოსნოსო:

სამრეწველო დიზაინის მიმართულების მატერიალურ-ტექნიკური რესურსებით შესაძლებელია თანამედროვე მოთხოვნების შესაბამისი სამხატვრო შემოქმედებითი მუშაობა, როგორც 3D-ს პროექტირების, მაკეტირების, მოდელირების და დასრულებული ნაკეთობების (ობიექტების, გარემოს) შექმნის თვალსაზრისით, მათ შორის: საყოფაცხოვრებო, სამრეწველო, გარემოს კეთილმოწყობის, დასვენების, გართობის, განათების და ა. შ. მოწყობილობები, სატრანსპორტო საშუალებები (დიზაინის ესკლუზიური გადაკეთებით) .

სახელოსნოს აღჭურვილობა :

1. სახარატო დაზგა;
2. საზეინკლო დაზგა;
3. სამლებრო-მოსაპირკეთებელი საშუალებები;
4. ორგანული და პოლიმერული კომპოზიტები (რეზინის და სხვა მასალების დამუშავების შესაძლებლობა).

### განხორციელებული და მიმდინარე პროექტები:

- ✓ თბილისის სახელმწიფო სამხატვრო აკადემიის ისტორიული შენობის (ქ. თბილისი, გრიბოედოვის 22) ირანული დარბაზების მხატვრობის ნაწილობრივი კონსერვაცია, 2010-11;



- ✓ Research and education for the conservation of cultural heritage in Georgia \_ გელათის წმ. გიორგის ტაძარი, ქვა, ფერწერა (2010-2011 შვეიცარიის მეცნიერების ეროვნული ფონდი)
- ✓ ონის მუნიციპალიტეტის სოფ. სოვმიწოს ეკლესიის პირველადი გადაუდებელი სამუშაოები - საქართველოს ისტორიულ ძეგლთა დაცვის და გადარჩენის ფონდი. 2010 წელი
- ✓ ბაგინეთის ანტიკური კომპლექსის რეაბილიტაცია - საქართველოს ისტორიულ ძეგლთა დაცვის და გადარჩენის ფონდი. 2009 წელი
- ✓ შემოქმედის მოხატულობის კონსერვაცია საქართველოს ისტორიულ ძეგლთა დაცვისა და გადარჩენის ფონდი 2007
- ✓ ზარზმის მოხატულობის კონსერვაცია საქართველოს ისტორიულ ძეგლთა დაცვისა და გადარჩენის ფონდი 2006

არქეოლოგიურის მინა, ლითონი, კერამიკა

- ✓ მცხეთის მუზეუმის არქეოლოგიური ნივთების კონსერვაცია (2006-2009)
- ✓ ზუგდიდის მუზეუმის ლითონის ნივთების კონსერვაცია (2009)
- ✓ ქუთაისის მუზეუმის არქეოლოგიური ნივთების კონსერვაცია (2010)
- ✓ საგარეჯოს მუზეუმის არქეოლოგიური ნივთების კონსერვაცია (2010)

დაზღუდული ფერწერა

- ✓ შემოქმედის ტაძრის ხატების კონსერვაცია (2008-2009)
- ✓ ბოლნისის ტაძრის ხატების კონსერვაცია (2008-2009)
- ✓ მღვიმევის ტაძრის იკონოსტასის კონსერვაცია (2010) - ათენის ბენაკის მუზეუმის რესტავრაციის დეპარტამენტის ხელმძღვანელის, სტერჯიოს სტასიოპოლუსის ხელმძღვანელობით
- ✓ გელათის ტაძრის იკონოსტასის კონსერვაცია (2010) - ათენის ბენაკის მუზეუმის რესტავრაციის დეპარტამენტის ხელმძღვანელის, სტერჯიოს სტასიოპოლუსის ხელმძღვანელობით;

ქვა

- ✓ სავანის ტაძრის ქვის ორნამენტების რესტავრაცია-კონსერვაცია. 2010 წელი



პროექტები, რომელიც განხორციელდა სამხატვრო აკადემიის თანამონაწილეობით (მათ შორის თბილისის სახელმწიფო სამხატვრო აკადემიასა და საქართველოს ისტორიულ ძეგლთა დაცვისა და გადარჩენის ფონდს შორის გაფორმებული ურთიერთთანამშრომლობის ხელშეკრულების ფარგლებში):

#### საკონსერვაციო სამუშაოები

- ✓ თბილისი, შარდენის ქუჩაზე, #19-ში მდებარე სამხატვრო აკადემიის ძეგლის სტატუსის მქონე გობელენის მუზეუმის შენობის სრული რეკონსტრუქცია-რეაბილიტაცია. სამუშაოები განხორციელდა მსოფლიო ბანკის დაფინანსებით. 2001 წელი
- ✓ კულაშის ტაძრის კონსერვაცია – საქართველოს ისტორიულ ძეგლთა დაცვისა და გადარჩენის ფონდი 2005
- ✓ ნიკორწმინდის ტაძრის მოხატულობის ტექნიკური კვლევა და საკონსერვაციო პროექტი – საქართველოს ისტორიულ ძეგლთა დაცვისა და გადარჩენის ფონდი 2005
- ✓ ვანის მოხატულობის კონსერვაცია საქართველოს ისტორიულ ძეგლთა დაცვისა და გადარჩენის ფონდი 2006
- ✓ წვეის მოხატულობის კონსერვაცია საქართველოს ისტორიულ ძეგლთა დაცვისა და გადარჩენის ფონდი 2006
- ✓ ქორეთის მოხატულობის კონსერვაცია საქართველოს ისტორიულ ძეგლთა დაცვისა და გადარჩენის ფონდი 2007
- ✓ ხონის მოხატულობის კონსერვაცია საქართველოს ისტორიულ ძეგლთა დაცვისა და გადარჩენის ფონდი 2007
- ✓ ხობის მოხატულობის კონსერვაცია საქართველოს ისტორიულ ძეგლთა დაცვისა და გადარჩენის ფონდი 2008
- ✓ ბოლნისის მოხატულობის კონსერვაცია საქართველოს ისტორიულ ძეგლთა დაცვისა და გადარჩენის ფონდი 2008
- ✓ იღუმის მოხატულობის კონსერვაცია საქართველოს ისტორიულ ძეგლთა დაცვისა და გადარჩენის ფონდი 2008
- ✓ ვარძიის ანანაურის მოხატულობის კონსერვაცია საქართველოს ისტორიულ ძეგლთა დაცვისა და გადარჩენის ფონდი 2008
- ✓ ჭულეს მოხატულობის კონსერვაცია საქართველოს ისტორიულ ძეგლთა დაცვისა და გადარჩენის ფონდი 2008
- ✓ საფარის მოხატულობის კონსერვაცია საქართველოს ისტორიულ ძეგლთა დაცვისა და გადარჩენის ფონდი 2008
- ✓ ჭულეს მოხატულობის კონსერვაცია საქართველოს ისტორიულ ძეგლთა დაცვისა და გადარჩენის ფონდი 2009



*[Handwritten signature in blue ink]*



- ✓ საფარის მოხატულობის კონსერვაცია საქართველოს ისტორიულ ძეგლთა დაცვისა და გადარჩენის ფონდი 2009
- ✓ მღვიმევის მოხატულობის კონსერვაცია საქართველოს ისტორიულ ძეგლთა დაცვისა და გადარჩენის ფონდი 2009
- ✓ ნიკორწმინდის მოხატულობის კონსერვაცია საქართველოს ისტორიულ ძეგლთა დაცვისა და გადარჩენის ფონდი 2010
- ✓ ბიეთის მოხატულობის კონსერვაცია საქართველოს ისტორიულ ძეგლთა დაცვისა და გადარჩენის ფონდი 2010
- ✓ ლიხაურის მოხატულობის კონსერვაცია საქართველოს ისტორიულ ძეგლთა დაცვისა და გადარჩენის ფონდი 2010
- ✓ თბილისის სამების ტაძრის მოხატულობის კონსერვაცია საქართველოს ისტორიულ ძეგლთა დაცვისა და გადარჩენის ფონდი 2010

**თანამშრომლობა წამყვან უცხოურ ცენტრებთან:**

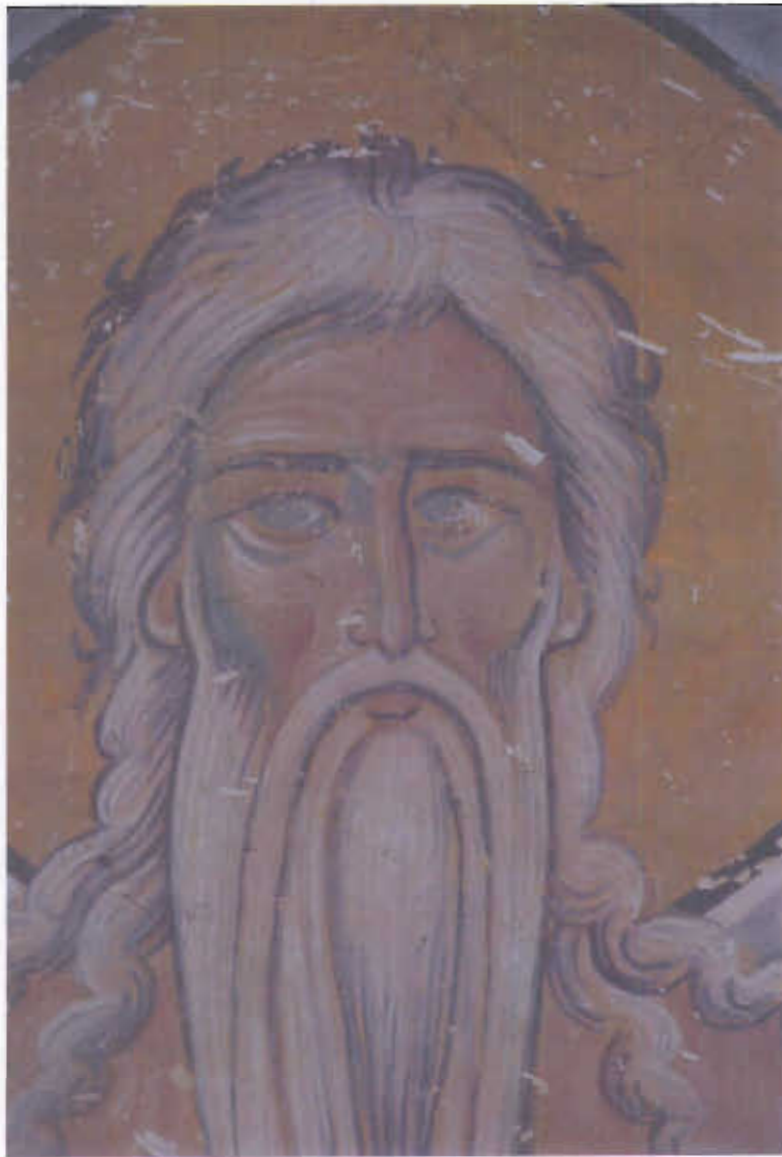
ფაკულტეტი მჭიდროდ თანამშრომლობს წამყვან უცხოურ ცენტრებთან:

1. ლონდონის უნივერსიტეტის კურტოს ინსტიტუტის კედლის მხატვრობის კონსერვაციის დეპარტამენტი;
2. ICCROM-ი;
3. ICOM-ი;
4. ICCOMOS-ი;
5. რომის კონსერვაციის ინსტიტუტი CBC;
6. შვეიცარიის ტექნოლოგიური ფედერალური ინსტიტუტი (ETH);
7. სამხრეთ შვეიცარიის გამოყენებითი მეცნიერების უნივერსიტეტი (SUPSI);
8. ისპაჰანის ხელოვნების უნივერსიტეტი



საკონკურსო წინადადება

წალენჯიხის მაცხოვრის ფერისცვალების ეკლესიის  
მოხატულობის წინასაპროექტო შეფასება



კონკურსანტი:

თბილისის სახელმწიფო სამხატვრო აკადემია

წალენჯიხის მაცხოვრის ტაძარი თავისი მრავალრიცხოვანი და მრავალგვარი მოხატულობებით ერთ-ერთი უმნიშვნელოვანესი და ურთულესი ძეგლია საქართველოს კულტურული მემკვიდრეობის ნიმუშთა შორის.

გამორჩეული მნიშვნელობისაა ტაძრის ძირითადი სივრცის მოხატულობა. იგი ბიზანტიის იმპერიის დედაქალაქის მხატვრული სკოლის ერთადერთი შემორჩენილი ნიმუშია, რომელიც ზუსტად თარიღდება და რომლის მხატვრისა და დამკვეთის ვინაობაც ცნობილია - კონსტანტინოპოლელი მხატვრის, კირ მანუელ ევგენიკოსის მიერ ოდიშის მთავრის ვამეყ დადიანის დაკვეთით 1384-1396 წლებში შესრულებულ მხატვრობას არა მხოლოდ ქართული კულტურის ისტორიისათვის აქვს უდიდესი მნიშვნელობა, არამედ წამყვან უცხოელ მეცნიერთა აღიარებით მთელი ბიზანტიური სამყაროსათვის უმნიშვნელოვანეს ძეგლს წარმოადგენს. აღსანიშნავია, რომ საკმაოდ დიდი არტელის, მინიმუმ ოთხი ოსტატისა და მათ დამხმარეთა მიერ შესრულებული მოხატულობა სტილური და ტექნიკური მრავალფეროვნებით ხასიათდება.





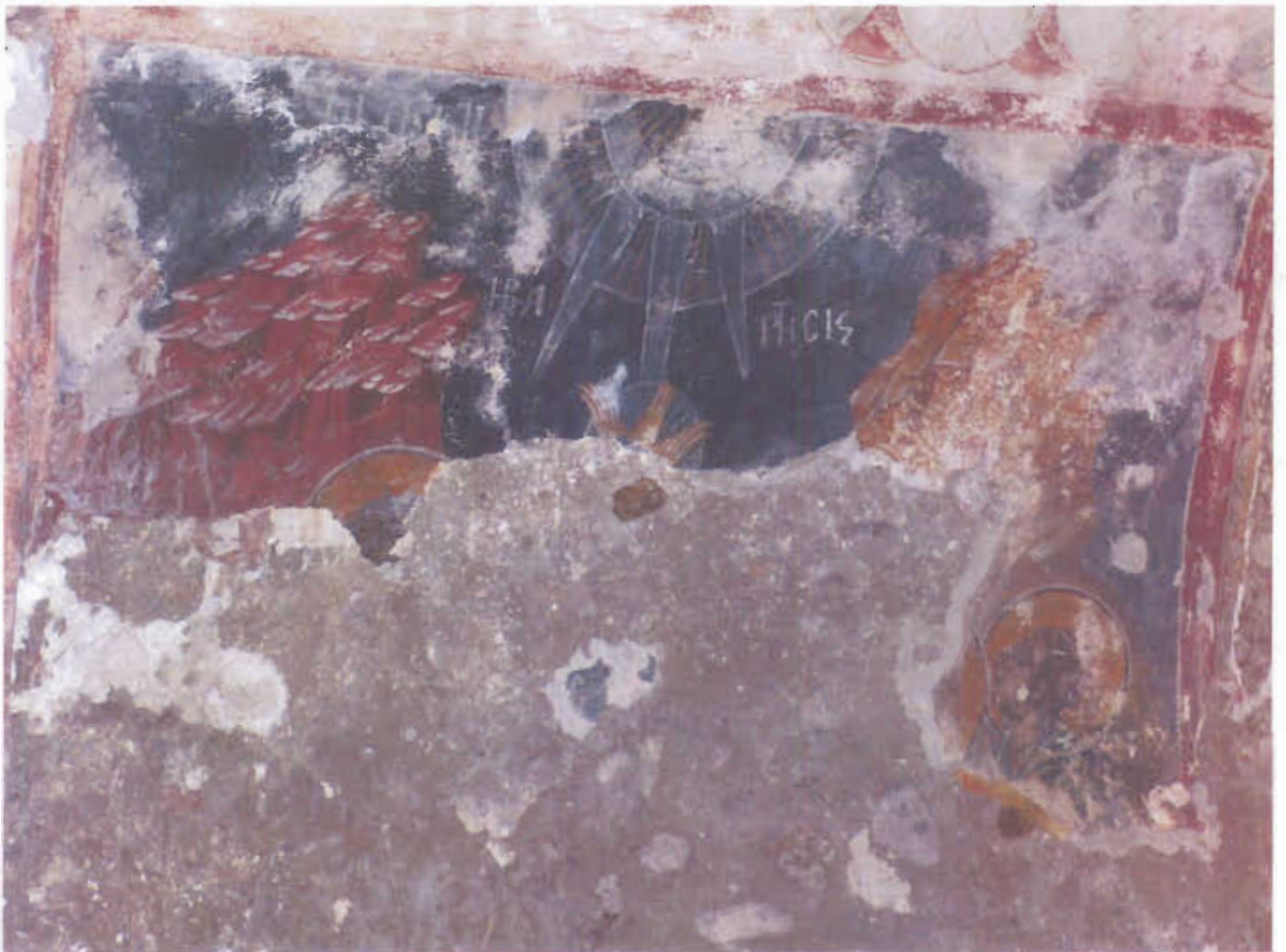
ამასთან, ტაძრის ძირითადი სივრცეში, ღია გალერეასა და ეგვტერებში (ჩრდილო-აღმოსავლეთისა, სამხრეთ-აღმოსავლეთისა, ლევან I დადიანისა და ლევან II დადიანისა) XV-XVII საუკუნეების დადიანთა არაერთი თაობის დაკვეთით შესრულებული სტილურად და ტექნიკურად განსხვავებული მოხატულობებია განთავსებული, აღსანიშნავია ისიც, რომ ამ მოხატულობათა არაერთი ნაწილი ორ ან მეტ ფენიანია.



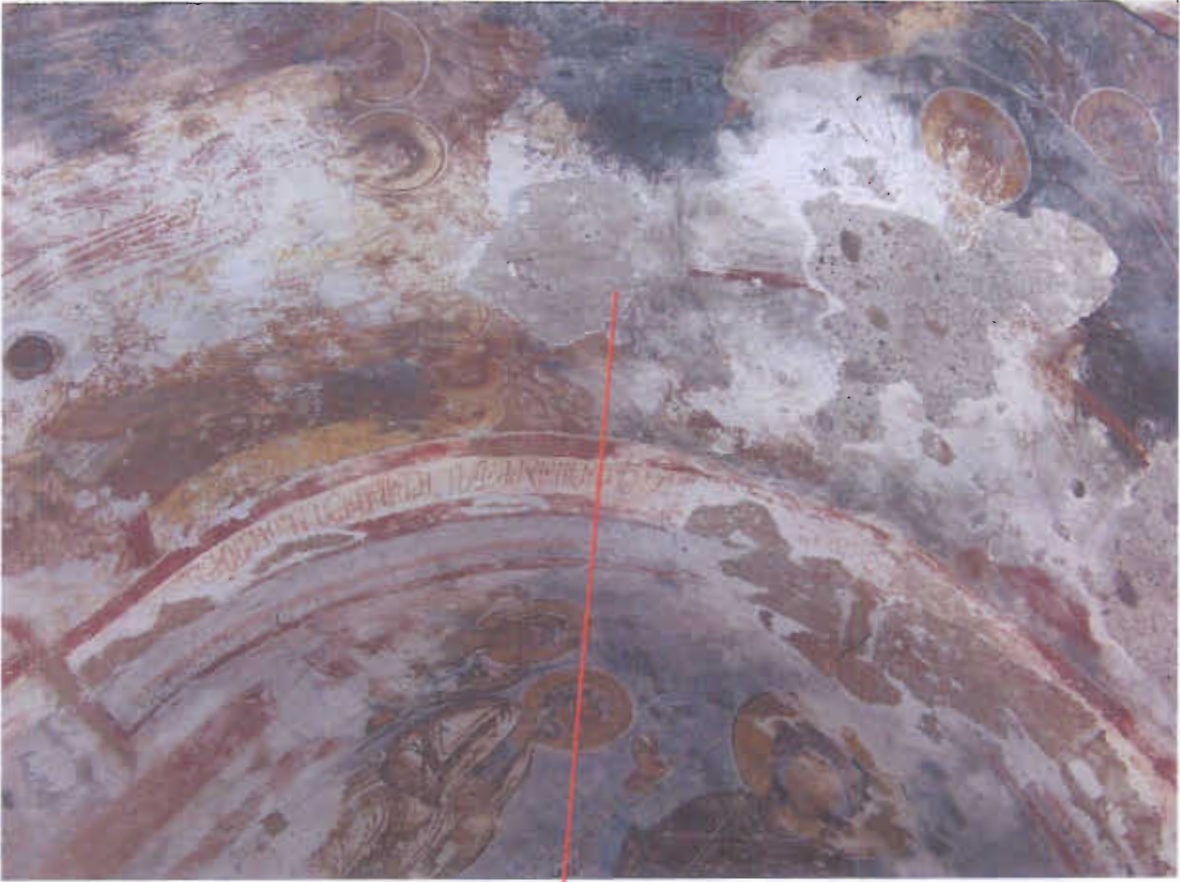
წალენჯიხის მოხატულობათა კონსერვაცია ორჯერ განხორციელდა: 1960-იანი წლებში ტაძრის მოხატულობებს სრულად ჩაუტარდა გამაგრება-გაწმენდა. 2002-2003 წლებში განმეორებითი საკონსერვაციო სამუშაოები ჩატარდა ტაძრის გუმბათის სფეროსა და ყელში.

სადღეისოდ გუმბათის მოხატულობის მდგომარეობა ვიზუალური დათვალერებით დამაკმაყოფილებელი ჩანს. ტაძრის მთავარი სივრცის დანარჩენ ნაწილებში მოხატულობის კონსერვაციის შემდგომი დაზიანების პროცესი თვალსაჩინოა. შეინიშნება შემდეგი ტიპის დაზიანებები:

- ბათქაში დიდ ფართობებზეა ჩამოშლა (ზოგან ქიმებიანად, ზოგან მხოლოდ ბათქაშისა, ისე, რომ ქიმები ადგილზეა) - ალაგ-ალაგ შეიმჩნევა მთელ ინტერიერში; განსაკუთრებით მძიმე მდგომარეობაა მკლავების კამარებზე, საკურთხევლის კონქსა და სამხრეთი მკლავთაშორისის სამხრეთ კედელზე.







- ბათქაშის ამოტეხვა მცირე ზომის მონაკვეთებზე - შეიმჩნევა ტაძრის მთელ სივრცეში



- ქიმებსა და ბათქაშს შორის კავშირის დაკარგვა - განსაკუთრებით თვალსაჩინოა სამხრეთ მკლავთაშორისში





- ბათქაშის ფენიდან გრუნტის ფენის მოცილება - ალაგ-ალაგ შეიმჩნევა მოხატულობის იმ ნაწილებში, სადაც ფერწერული ფენა ბათქაშზე დადებულ გრუნტზეა შესრულებული (როგორც ზემოთ ითქვა, მოხატულობა შესრულების ტექნიკის თვალსაზრისით ერთგვაროვანი არ არის)



- ფერწერული ფენის საკმაოდ დიდი მონაკვეთების აქერცლვა (დელამინაცია) - შესამჩნევია ალაგ-ალაგ, იმ ადგილებში, სადაც ფერწერული ფენა სქელია, მაგ., იქ, სადაც ფორმა თეთრათია დამუშავებული





მოხატულობის ზოგადი მდგომარეობისთვის გასათვალისწინებელია:

- ბათქაშის ზედაპირის დაზიანება (მცენარეული ჩანარების ადგილების ამოტეხვა) - მეტ-ნაკლები ინტენსივობით შესამჩნევია მოხატულობის მთელ ზედაპირზე.



- ფერწერული ფენის ჩამოშლა - შესამჩნევია მოხატულობის მთელ ზედაპირზე (ფონები და სამოსი)



- ცალკეული პიგმენტების დეფორმაცია (გამუქება-გაყავისფრება-გაშავება) - ჩანს არსებითად მთელ მოხატულობაში





- სარკმლიდან ჩამოსული წყლის მიერ ფერწერული ფენის ჩამორეცხვა - განსაკუთრებით თვალსაჩინოა დასავლეთ კედელზე



- მტვერი და ობობის ქსელები - თვალშისაცემია მხატვრობის მთელ ზედაპირზე





## დაზიანებები შეიმჩნევა ეგვიტერებშიც:

- სამხრეთ-აღმოსავლეთის ეგვიტერში ძირითადი დაზიანება გამომარელებაა



- სამხრეთ კარიბჭის ნაწილი შეეთეთრებულია; ამ ადგილებში, სადაც მხატვრობის ზედაპირზე შეეთეთრება აღარ არის, ფერწერული ფენა ბათქაშიანად არის მოცილებული კედელს.



- ლევან I-ის ეგვიპტერში ძირითად დაზიანებები გამომარჩევა და ფერწერულ ფენაზე არსებული მუქი ლაქებია (სავარაუდოდ, ბიოლოგიური დაზიანება)





- ლევან II-ის ეგვიპტერში სავარაუდო ბიოლოგიური დაზიანების გარდა (მოყავისფრო ლაქები ლევანის სახლეულის პორტრეტებზე), აღსანიშნავია ბათქაშის დაზიანება - საკურთხევლის კედელზე და გუმბათის კიდეზე მხატვრობის ზედა ფენა დაცვილებული საფუძველს (მხატვრობა აფრებსა და გუმბათში ორფენიანია).



- ჩრდილო-აღმოსავლეთ ეგვიპტერში აღსანიშნავია სავარაუდო ბიოლოგიური დაზიანება (სამხრეთ კედელზე) და ბათქაშის მოცილება საფუძვლიდან (კამარაზე)





- გალერეაში, რომელიც თითქმის მთლიანად შეთეთრებულია ბევრგან ჩანს მხატვრობის კვალი.



ასე რომ, მოხატულობის დაზიანებათა სახეობები საკმაოდ მრავალგვარია, თუმცა, საგულისხმოა მხატვრობის დღევანდელი მდგომარეობის წინასწარული შედარება 1976 წელს ძეგლთა ფიქსაციის ლაბორატორიის ექსპედიციის მიერ გადაღებულ ფოტოებთან, რამდენადაც შედარება დაზიანებათა დინამიკის თაობაზე წინასწარული დასკვნის გაკეთების საშუალებას იძლევა: ჩანს, რომ რიგმა დაზიანებებმა კონსერვაციის შემდგომ მალევე იჩინა თავი (გარკვეულ ადგილებში ბათქაშისა და ქიმების ჩამოშლა). 1976 წლის შემდეგ კი ამ დაზიანებათა დინამიკა აშკარად შენელებულია.



1976 წ.



2010 წ.

წინასწარული დაკვირვებით, 1976 წლის შემდეგ წალენჯიხის მოხატულობებში დინამიკურად გავითარებადი ბიოლოგიური დაზიანება უნდა იყოს. ხოლო ბიოლოგიური აგენტების გააქტიურება, სავარაუდოდ, ტაძარში მაღალ ტენიანობის არსებობასთან არის კავშირში.



1976 წ.



2010 წ.

როგორც ჩანს, ტენიანობა და გადახურვის მოუწესრიგებლობა ისტორიულადაც სერიოზულ პრობლემას წარმოადგენდა ტაძრისთვის. ამას ჩანართების ადგილებში ბათქაშის ზედაპირის მასობრივი ამოტეხვაც მიუთითებს (ბათქაშის ზედაპირი ნესტის მომატების გამო ჩანართების გაფართოების შედეგად ტყდება) და კამარებში მოხატულობის დიდი ფართობების გადაწერა XVII საუკუნეში ( საგულისხმოა, რომ შემდგომაც სწორედ ამ ადგილებშია მოხატულობის ყველაზე მეტი დანაკარგი).

სავარაუდოა, 1960-იანი წლების კონსერვაციის შემდგომაც სწორედ გადახურვის მოუწესრიგებლობას გამოეწვია ბათქაშის ნაწილების საკმაოდ სწრაფი დაზიანება.

სადღეისო წინასწარული ინფორმაციით, ტაძრის სახურავი მოწესრიგებულია, თუმცა, აღსანიშნავია, რომ 2008-2010 წლებში ზაფხულის თვეებში ტაძრის ინტერიერში საკმაოდ მაღალი ტენიანობა ფიქსირდებოდა;





საკურთხევლის იატაკი წყლით იყო დაფარული და სისველე აშკარად ჩანდა  
სამხრეთი და ჩრდილოეთი მკლავთაშორისი სივრცეების იატაკზეც.





წარმოდგენილი საკონკურსო წინადადების ფარგლებში განზრახულია:

- დეტალური კვლევა მოხატულობის მდგომარეობის დინამიკის ზუსტად განსასაზღვრად
- მოხატულობათა შესრულების ტექნიკის წინასწარული კვლევა (ნალესობისა და პიგმენტების ლაბორატორიული ანალიზები)
- მოხატულობის დაზიანებათა ტიპებისა და მოცულობების წინასწარული სურათის განსაზღვრა
- ძირითადი ბიოლოგიური დაზიანებების იდენტიფიკაცია (ლაბორატორიული ანალიზები)
- ნაგებობის ჰიდროლოგიური მდგომარეობის გეოლოგიური და საინჟინრო ექსპერტიზა
- ტაძრის საშენი ქვის გეოლოგიური კვლევა (ლაბორატორიული ანალიზები)
- იატაკისთვის გამოყენებული მასალის გეოლოგიური კვლევა (ლაბორატორიული ანალიზები)

საკონკურსო სამუშაოები მიზნად ისახავს ტაძარში ნესტის წყაროს მიკვლევასა და მისი აღმოფხვრის კონკრეტული ღონისძიებების განსაზღვრას; ტაძრის მდგომარეობის გაჯანსაღებისათვის საჭირო ღონისძიებების სახეობებისა და რიგითობის დადგენას; ტაძრის მოხატულობის მდგომარეობის შეფასებასა და განსახორციელებელი ღონისძიებების სახეობებისა და რიგითობის განსაზღვრას. პირველი რიგის სამუშაოთა ღირებულების დადგენას.

საკონკურსო სამუშაოები განხორციელდება გეოლოგის, არქიტექტორის, მხატვრობის ტექნიკის მკვლევარის, მხატვრობის რესტავრატორის, ბიოლოგის და ხელოვნების ისტორიკოსისაგან შემდგარი ჯგუფის მიერ.