

სავადაზლო დავალება N20
 "09" აგვისტო 2013 წელი

რეფერენსი
 2100379353

გადამხდელის დასახელება: შპს კარაბანი

ანგარიში (დებიტი) GE68BG000000304653500
 (ძველი ანგ.)

გადამხდელის ბანკი:
 სს "საქართველოს ბანკი"

ბანკის კოდი
 BAGAGE22

გადასახადის გადამხდელის დასახელება: შპს კარაბანი

საიდენტ. კოდი 404931286

მიმღების დასახელება: სსიპ კონკურენციისა და სახელმწიფო შესყიდვების სააგენტო

ანგარიში/სახაზინო კოდი GE52BR0000010591718543
 (კრედიტი)

მიმღების ბანკი:
 სს "ბანკი რესპუბლიკა"

ბანკის კოდი
 REPLGE22

გადახდის დანიშნულება: კონ.მონ.უნ.877, სსიპ "საქ-ოს კულტ. მემკე. დაცვ.ეროვ.სააგ."-ს მიერ (დიდი ვიზ. სამტ.მუნ.ნ.ნიკოლაძის სახლ-მუზ.კომპ.რება.) საპრ.-სახარ.დოკ. შედგ.მომს.შეს. ს/კ 204562311, (კარაბანი, 404931286)

დამატებითი ინფორმაცია:

ხელმოწერები:

ხელმძღვანელი  ბ.ა.

მთ. ბუღალტერი _____

თანხა

50-00


თანხა სიტყვებით

ორმოცდაათი ლარი 00 თეთრი

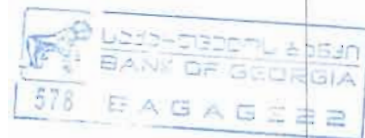
ბანკის აღნიშვნები

ბანკში შემოსვლის თარიღი: 09.08.13

გატარებულია ბანკის მიერ: 09.08.13

ხელმოწერა 

შტამპის ადგილი





სატენდერო წინადადების საგარანტიო უზრუნველყოფა #T31398-13

თბილისი

12 აგვისტო 2013 წელი

გარანტი: სს „საქართველოს ბანკი“ (შემდგომში „გარანტი“)

გარანტის საიდენტიფიკაციო კოდი: 204378869

გარანტის მისამართი: გაგარინის ქ. #29ა, თბილისი, 0160, საქართველო

პრინციპალი: შპს კარაბანი (შემდგომში „პრინციპალი“)

პრინციპალის საიდენტიფიკაციო კოდი: 404931286

პრინციპალის მისამართი: საქართველო, ქ. თბილისის, ვაკე-საბურთალოს რაიონში, ს.დიდომი

ბენეფიციარი: საქართველოს კულტურული მემკვიდრეობის დაცვის ეროვნული სააგენტო (შემდგომში „ბენეფიციარი“)

ბენეფიციარის საიდენტიფიკაციო კოდი: 204562311

საგარანტიო თანხა: 500 (ხუთასი) ლარი

ვითვალისწინებთ რა, რომ პრინციპალი მზად არის წარმოადგინოს თავისი სატენდერო წინადადება ბენეფიციარის სატენდერო კომისიის მიერ ნიკო ნიკოლაძის სახლ-მუზეუმის (დიდი ჯიხაიში, სამტრედიის მუნიციპალიტეტი) კომპლექსის რეაბილიტაციის საპროექტო-სახარჯთაღრიცხვო დოკუმენტაციის შედგენის მომსახურების გაწევის მიზნით გამოცხადებულ (#877) ტენდერში მონაწილეობის მისაღებად.

სს „საქართველოს ბანკი“ ვიღებთ გამოუთხოვად ვალდებულებას ბენეფიციარის წინაშე, რომლის მიხედვითაც დროულად და სრულად უზრუნველყოფთ ბენეფიციარისათვის ჯამურად 500 (ხუთასი) ლარის გადახდას შემდეგ შემთხვევებში:

1. თუ სატენდერო წინადადების გახსნის შემდეგ პრინციპალმა უარი განაცხადა ტენდერში მონაწილეობაზე, თავისი სატენდერო წინადადების მოქმედების ვადის დასრულებამდე;
2. თუ პრინციპალი გამარჯვების შემთხვევაში უარს განაცხადებს ბენეფიციართან სახელმწიფო შესყიდვების შესახებ ხელშეკრულების დადებაზე;
3. თუ პრინციპალი დისკვალიფიცირებულ იქნა შესყიდვის პროცედურების დროს არაკეთილსინდისიერი ქმედების ჩადენის გამო.

გარანტიის მოქმედების ვადა არის: 11 ოქტომბერი 2013 წელი, შესაბამისად წინამდებარე გარანტია მოქმედებს აღნიშნული თარიღის ჩათვლით.

ბანკი უზრუნველყოფს საგარანტიო თანხის გადახდას ბენეფიციარის მოთხოვნის მიღებისთანავე, ბენეფიციარის მხრიდან ყოველგვარი მტკიცებულების წარმოდგენის გარეშე, იმ პირობით, რომ ბენეფიციარის მოთხოვნაში მითითებულ იქნება, რომელი ზემოაღნიშნული შემთხვევ(ებ)ის დადგომის გამო ეკუთვნის მას ეს თანხა და შემსყიდველის მოთხოვნა საგარანტიო თანხის გადახდაზე წარედგინება ბანკს გარანტიის მოქმედების ვადის გასულამდე მისამართზე: სს „საქართველოს ბანკი“ (ს/კ: 204378869), სათაო ოფისი, გაგარინის ქ. #29ა, თბილისი 0160, საქართველო, თბილისის დროით (UTC/GMT +04:00 hours) 17:00 საათამდე, კანცელარიის სამსახურში, ვაჭრობის ფინანსირების დეპარტამენტის საყურადღებოდ.

წერილობითი ფორმით წამოყენებულ ბენეფიციარის მოთხოვნას საბანკო გარანტიაზე თანხის ანაზღაურებასთან დაკავშირებით თან უნდა ერთვოდეს საბანკო გარანტიის ასლი და მოთხოვნაზე ხელმოწერი პირის უფლებამოსილების დამადასტურებელი დოკუმენტი.

საბანკო გარანტია ავტომატურად უქმდება ქვემოაღნიშნული გარემოებებიდან ერთ-ერთის დადგომისთანავე:

- საბანკო გარანტიის ვადის გასვლით.
- ბენეფიციარის მიერ გარანტიიდან გამომდინარე თავის უფლებებზე წერილობით უარის თქმისა და საბანკო გარანტიის ორიგინალის გარანტისათვის დაბრუნებისას.

წინამდებარე საბანკო გარანტია რეგულირდება საქართველოს კანონმდებლობით.

ანა ქავთარაძე
ვაჭრობის ფინანსირების დეპარტამენტის დირექტორი



აფიდავიტი

საკონკურსო წინადადების დამოუკიდებლად განსაზღვრის თაობაზე

გამოცხადებულ კონკურსში მონაწილეობის მიღების მიზნით, ვადასტურებ, რომ ჩემს მიერ წარმოდგენილი საკონკურსო წინადადება შემუშავებულია კონკურენტისგან დამოუკიდებლად. ასევე ვადასტურებ, რომ:

* ჩემთვის ცნობილია, რომ საკონკურსო წინადადება დისკვალიფიცირებული იქნება, თუ აღმოჩნდა, რომ აფიდავითში მოცემული ინფორმაცია არის ყალბი ან/და ცრუ;

* უფლებამოსილი ვარ პრეტენენტის მიერ, ხელი მოვაწერო ამ აფიდავითს და წარვადგინო ეს საკონკურსო წინადადება;

* ნებისმიერი პირი, რომლის ხელმოწერაც დაფიქსირებულია საკონკურსო წინადადებაზე, შესაბამისად უფლებამოსილია კონკურსანტის მიერ;

* ჩემთვის ცნობილია რომ ტერმინი "კონკურენტი" აფიდავითის მიზნებიდან გამომდინარე, გულისხმობს ნებისმიერ პირს, რომელიც შესაძლებელია იყოს კონკურსანტი ან/და წარადგინოს საკონკურსო წინადადება ამ კონკურსში;

* მატერიალური გამორჩენის ან უპირატესობის მიღების მიზნით კონკურსანტსა და კონკურენტს შორის არ წარმოებულა კონსულტაცია, კომუნიკაცია, შეთანხმება ან მოლაპარაკება შემდეგ საკითხებთან დაკავშირებით:

- საკონკურსო წინადადების ფასი;
- საკონკურსო წინადადების ფასის გამოთვლის მეთოდი, კოეფიციენტი ან ფორმულა;
- საკონკურსო წინადადების წარდგენა ან წარდგენისგან თავის შეკავება;
- ისეთი საკონკურსო წინადადების განზრახ წარდგენა, რომელიც არ აკმაყოფილებს გამოცხადებული საკონკურსო პირობებს;

• შესყიდვის ობიექტის ხარისხი, მოცულობა, ტექნიკურიპირობები ან მიწოდების დეტალები, რომელთაც ეხება საკონკურსო წინადადება;

* საკონკურსო წინადადების პირობები კონკურსანტს წინასწარი განზრახვით, პირდაპირ ან არაპირდაპირ, არ გაუმჟღავნებია ან/და არგაუმჟღავნებს კონკურენტს საკონკურსო წინადადების განსაჯაროების მომენტამდე.

გავცანი ამ აფიდავითის შინაარსს და ვადასტურებ წარმოდგენილი ინფორმაციის უტყუარობას.

თანხმობა

სახელმწიფო შესყიდვების მიზნებისთვის, აფიდავიტი წარმოადგენს საკონკურსო წინადადების დამოუკიდებლად განსაზღვრის თაობაზე წერილობით დოკუმენტს, რომლის ხელმოწერი, კონკურსანტის სახელით, ადასტურებს დოკუმენტში მითითებული ინფორმაციისა და გარემოებების უტყუარობას და საქართველოს კანონმდებლობით დადგენილი წესით პასუხს აგებს აღნიშნული ინფორმაციისა და გარემოებების უტყუარობაზე. აფიდავითით განსაზღვრული პირობების დარღვევა იწვევს სისხლის-სამართლებრივ პასუხისმგებლობას საქართველოს სისხლის სამართლის კოდექსის 195¹ მუხლის შესაბამისად.

ტექნიკური დავალების დანართი

1. რეკვიზიტები:

კონკურსანტის იურიდიული ფორმა და ასახელება: შპს. „კარაბანი“

ხელმძღვანელის სახელი და გვარი: ლევან კეკელიძე

კონკურსანტის იურიდიული მისამართი: თბილისი, სოფ. დიდოში

კონკურსანტის ფაქტიური მისამართი: თბილისი, სოფ. დიდოში

საიდენტიფიკაციო კოდი: 404931286

კონკურსანტის ტელეფონის ნომერი: 593 24 09 73

ელექტრონული მისამართი: spskarabani@yahoo.com

ბანკის კოდი: BAGAGE22

ანგარიშსწორების ანგარიში: GE68BG000000304653500

2. საკონკურსო წინადადების ფასი: 49995 (ორმოცდაცხრაათასცხრაასოთხმოცდათხუთმეტი) ლარი

3. საკონკურსო წინადადების მოქმედების ვადა: 2013 წლის 11 სექტემბერი ჩათვლით

4. ავანსის გამოყენების შემთხვევაში საავანსო თანხის ოდენობა პროცენტულად: 0 %

ხელმძღვანელის ხელმოწერა -



CURRICULUM VITAE

დავით ჩიხლაძე

პერსონალური ინფორმაცია

დაბადების თარიღი	1975 წლის 26 თებერვალი
დაბადების ადგილი	ქ. თბილისი
მისამართი	ქ. თბილისი, გ. გაბაშვილის 4. ბინა 46
ტელეფონი	5 51 270009
ოჯახური მდგომარეობა	დაოჯახებული
E-mail	dchikhladze@hotmail.com

განათლება

1995-2000 წწ თბილისის სახელმწიფო სამხატვრო აკადემია
ხელოვნების ისტორიისა და თეორიის
ფაკულტეტი

სამუშაო გამოცდილება

2001-2003 ქართული ხელოვნების ისტორიის ინსტიტუტი
წწ სტაჟიორი-მკვლევარი

2005-2008 წწ მეცნიერების ფონდი „უდაბნო“-ს პროექტი; დოდორქის მონასტრისა (VI-XVIII სს.) და განსაშორის საეანის (დაახლ. VI-IX სს.) შესწავლა ბიზანტიური და აღმოსავლეთის ქრისტიანობის ტრადიციების ფონზე. პროექტის დონორი ორგანიზაცია: შვეიცარიის მეცნიერების ეროვნული ფონდი. პროექტის თანაშემსრულებელი არქიტექტურის მიმართულებით.

2009-2012 წწ მეცნიერების ფონდი „უდაბნო“-ს პროექტი: დავითგარეჯის საფრთხის ქვეშ მყოფი შუა საუკუნეების ქვაბოვანი მონასტრების ინტერდისციპლინური შესწავლა. პროექტის დონორი ორგანიზაცია: შვეიცარიის მეცნიერების ეროვნული ფონდი. პროექტის შემსრულებელი. არქიტექტურის სპეციალისტი.

2011-
დღემდე გ. ჩუბინაშვილის სახ. ქართული ხელოვნების ისტორიისა და
ძეგლთა დაცვის კვლევის ეროვნული ცენტრი
მეცნიერ თანამშრომელი

კვლევები

- ჩიხორისის ეკლესია
- დოდორქის კლდეში ნაკვეთი მონასტრის არქიტექტურა
- თეთრი უდაბნოს კლდეში ნაკვეთი მონასტრის არქიტექტურა
- მრავალწყაროს კლდეში ნაკვეთი მონასტრის არქიტექტურა
- წამებულის კლდეში ნაკვეთი მონასტრის არქიტექტურა
- შავი სენაკების კომპლექსი
- ქოლაგირის კლდეში ნაკვეთი მონასტრის არქიტექტურა
- ბრეთის ეკლესია
- ოზურგეთის აბანოს კონსერვაცია-გადახურვის არქიტექტურა

ენების ფლობა

ქართული – მშობლიური
რუსული – თავისუფლად
ინგლისური – საშუალოდ

CV

სახელი	ლევან კეკენაძე
მისამართი	თბილისი, სოფ. დიდოძი
ტელეფონი	მობ: 593 24 09 73
ელ. ფოსტა	levankekenadze@yahoo.com
დაბადების თარიღი და ადგილი	01.05.1981წ, ქ. თბილისი
ეროვნება:	ქართველი
განათლება:	1998-2005 – თბილისი სახელმწიფო სამხატვრო აკადემია, არქიტექტურის ფაკულტეტი, რესტავრაციის განყოფილება 1996-1998 – მ. თოიძის სახ. სამხატვრო ლიცეუმი.
სამუშაო გამოცდილება:	<p>2012 - შ.პ.ს „კარაბანი“ ქოზურგეტის ცენტრალურ მოედანზე აგმონილი აბანო. (სსიპ „საქართველოს კულტურული მემკვიდრეობის დაცვის ეროვნული სააგენტო“ მიერ გამოცხადებული კონკურსი - აზომეითი სამუშაოები, კამერალური დამუშავება, კონსერვაცია გადახურვის პროექტი.</p> <p>2012 - შ.პ.ს „კარაბანი“ ქარელის მუნიციპალიტეტი ბრეთის წ. გიორგის ეკლესია. (სსიპ „საქართველოს კულტურული მემკვიდრეობის დაცვის ეროვნული სააგენტო“ მიერ გამოცხადებული კონკურსი - აზომეითი სამუშაოები, კამერალური დამუშავება, რეკონსტრუქციის პროექტი.</p> <p>2012 - თბილისის ისტორიული ძეგლები, დავით აღმაშენებლის №172 აზომეითი აზომეითი სამუშაოები, რესტავრაციის პროექტები.</p> <p>2010 - თბილისის ისტორიული ძეგლები, დავით აღმაშენებლის №93 აზომეითი სამუშაოები, რესტავრაციის პროექტები.</p> <p>2010 - თბილისის ისტორიული ძეგლები, დავით აღმაშენებლის №108 აზომეითი სამუშაოები, რესტავრაციის პროექტები.</p> <p>2010 - თბილისის ისტორიული ძეგლები, დავით აღმაშენებლის №118 აზომეითი სამუშაოები, რესტავრაციის პროექტები.</p> <p>2010 - თბილისის ისტორიული ძეგლები, დავით აღმაშენებლის №116 აზომეითი სამუშაოები, რესტავრაციის პროექტები.</p>

2009 - მანგლისი, ახალისოფლის ღვთისშობლის ეკლესია, აზომეითი სამუშაოები და რესტავრაციის პროექტი.

2009 - მანგლისი, ახალისოფლის წმინდა გიორგის ეკლესია, აზომეითი სამუშაოები და რესტავრაციის პროექტი.

2008 - გორის რაიონი, სოფ. ატენი, ატენის სიონი, ტაძრის რესტავრაციის და გამაგრების პროექტი.

2008 - მუცო, რესტავრაციის პროექტი (საქართველოს კულტურის, ძეგლთა დაცვისა და სპორტის სამინისტროს მიერ გამოცხადებული ტენდერი - კომპანია "არსი", პროექტი "ქართული სახლი").

2008 - აბასთუმანი - ადგილობრივი შენობების აზომეითი სამუშაოები და რესტავრაციურ-რეაბილიტაციის პროექტი.

2008 - ქუთაისის ბაგრატის ტაძარი - აზომეითი სამუშაოები.

2007 - ძველი ქალაქის რეაბილიტაციისა და განვითარების ფონდი.

2007 - თბილისის ისტორიული ძეგლები, აზომეითი სამუშაოები, რესტავრაციის პროექტები.

2007 -2009 - ICOMOS არქიტექტორ-რესტავრატორი.

2007 - მცხეთის ჯვარი - აზომეითი სამუშაოები

2006 - ჭონქაძის №11, ირანის ყოფილი საელჩო, აზომეითი სამუშაოები, კამერალური დამუშავება, რეკონსტრუქციის პროექტი.

2005 - გონის წმ. გიორგი - აზომეითი სამუშაოები, კამერალური დამუშავება და პრევენციული სამუშაოები (ხელმძღვანელი ი. ბანძელაძე)

2004 - ხელთუბნის წმ. პეტრე მოციქულის ეკლესია - აზომეითი სამუშაოები, კამერალური დამუშავება

2003-2004 - არმაზის ღვთისშობლის ტაძარი - აზომეითი სამუშაოები, კამერალური დამუშავება, რეკონსტრუქციის პროექტი (ხელმძღვანელი ი.ბანძელაძე)

2002 - მამა დავითის ეკლესია - აზომეითი სამუშაოები, კამერალური დამუშავება

2001-2002 – აწყურის ღვითსმშობლის ტაძარი,
აზომეითი სამუშაოები, მარკირება (ხელმძღვანელი ი.
ბანძელაძე)

კომპიუტერული პროგრამები:

Adobe Photoshop cs3, AutoCAD 2009, ArchiCAD, 3ds MAX ...

ენები:

ქართული - მშობლიური
რუსული - სრულყოფილად

ასაბაშვილი თორნიკე



დაბადების თარიღი და ადგილი: 10/11/1983, თბილისი
 მისამართი: უხევის ქუჩა №1 0105, თბილისი, საქართველო
 ტელ: [995 32] 986 900
 მობ: [995 95] 895 270 569
 ელ.ფოსტა: Tornikeashvili@gmail.com

ბანათლება

- 1990-2001 III ექსპერიმენტალური სკოლა. თბილისი საქართველო.
- 2001-2006 თბილისის სახელმწიფო სამხატვრო აკადემია, არქიტექტურის ფაკულტეტი, სამოქალაქო არქიტექტორის სპეციალიზაცია. სადიპლომო ნაშუშეგარი: უსინათლოთა სასწავლო სარეაბილიტაციო ცენტრი. ხელ. პროფ. ნანა ქუთათელაძე
- მაი-ოქტ. 2006 კარგერსლაუტერის ტემნიკური უნივერსიტეტი, გერმანია. სივრცისა და ადგილის დაგეგმარების ფაკულტეტი.

სამუშაო გამოცდილება

- დეკ. 2008-ივნ. 2010 "არსი" არქიტექტურა და სამშენებლო მენეჯმენტი. თ.აბულაძის ქ.21 0162 თბილისი, საქართველო. ტელ: (+995 32) 251 904 ფაქსი: (+995 32) 251 456 ელ.ფოსტა: info@arci.ge ვებ: www.arci.ge
 თანამდებობა: არქიტექტორი. მონაწილეობა არქიტექტურული პროექტების განვითარებაში, ესკიზური დონიდან მუშა დოკუმენტაციამდე, ურთიერთობა კლიენტებთან და კონტრაქტორებთან.
- ოქტ.2006-ნოვ. 2007 არქიტექტურული სტუდია "არქიტექტორები.ჯი" უხევის ქ.18/5 0102 თბილისი, საქართველო. ტელ: (+995 32) 910 703 ფაქსი: (+995 32) 910 704 ელ.ფოსტა: architects@arch.ge Web: www.architects.ge
 თანამდებობა: არქიტექტორი

პრაქტიკა

- ივლ.-დეკ. 2010 "Designed by Erick Van Egeraat" ჰოლანდია. არქიტექტურული კომპანია. 23 Calandstraat str. 3016 CA Rotterdam, The Netherlads. Tel: +31(0)10 436 9685 Fax: +31(0)10 436 9573 Email: info@erickvanegeraat.com Web: www.erickvanegeraat.com
 თანამდებობა: არქიტექტორი
- სექ.-ნოვ. 2009 "Recetas Urbanas" ესპანეთი. არქიტექტურული სტუდია. 7 Joaquín Costa str. 41002 Sevilla, Spain Tel: +34 954.90.45.81 Fax: +34 954.90.45.81 Email: sc@recetasurba.net Web: www.recetasurbanas.net
 თანამდებობა: არქიტექტორი
- აპრ.-ოქტ. 2006 "WSW and Partners" გერმანია. არქიტექტურულ ძალაშეგეგმარების კომპანია. 20 Hertelsbrunnenring st.67657 Kaiserslautern, Germany Tel:(0631) 3423-0 fax:(0631) 3423-200 e-mail: kontakt@wsw-partner.de Web: www.wsw-partner.de
 თანამდებობა: ასისტენტი არქიტექტორი

პროექტები

- 2011 "ინდვიდუალური საცხოვრებელი სოფელ ბალაზანში"
- 2010 საუნივერსიტეტო კამპუსი ძალაქ როტერდამში. www.erickvanegeraat.com

პირადი ინფორმაცია (რეზიუმე)

სახელი, გვარი:

დავით ქვეანიშვილი (რევაზის-ძე)

დაბადების თარიღი და ადგილი:

1982 წლის 28 მაისი, ქ. ქუთაისი

უნივერსიტეტის დასახელება, დამთავრების თარიღი:

საქართველოს ტექნიკური უნივერსიტეტის სამშენებლო ფაკულტეტი. სპეციალობა: სამრეწველო და სამოქალაქო მშენებლობა. 2006 წ.

ენები:

ქართული, ინგლისური, რუსული

სამუშაო გამოცდილება:

2004 წლიდან დღემდე.

ინჟინერ-კონსტრუქტორი შპს „კონექსში“

2005 წლიდან დღემდე

მთ. ინჟინერი შპს „არგ-სფეისში“

აკადემიური ხარისხი და სტატუსი:

მაგისტრის ხარისხი (დაცულია 24.02.2006)

უკანასკნელი 6 წლის მანძილზე შესრულებული ძირითადი სამუშაოები:

მიღებული მაქვს მონაწილეობა სხვადასხვა ფუნქციონალური შენობების გაანგარიშებასა და პროექტირებაში, რომელთა მოკლე ჩამონათვალია:

- პილროტექნიკური ნაგებობების კონსტრუქციული პროექტირება მდ. ნაგანების გამოსასვლელთან;
- ლაჯანურის გვირაბ რეკონსტრუქცია;
- ქ. თბილისში სასტუმრო „რედისონ ბლუ ივერია“-ს რეკონსტრუქციის პროექტი;
- ქ. თბილისში (8-16 სართულიანი) შენობების პროექტირება და გაანგარიშება;
- საყრდენი კედლების პროექტირება და გაანგარიშება;
- ქ. გუგდიდში საქართველოს სახალხო ბანკის შენობის პროექტირება და გაანგარიშება;
- ქ. თბილისში და მის მიმდებარედ საკუთარი სახლების პროექტირება და გაანგარიშება;
- სუფსაში შავი ზღვის სანაპიროზე პირსის პროექტირება და გაანგარიშება;
- ბორჯომში წყალმომარაგების რეზერვუარის პროექტირება და გაანგარიშება;
- ბოლნისში საცურაო აუზის პროექტირება და გაანგარიშება;
- გრიგოლეთში შავი ზღვის სანაპიროზე პირსის პროექტირება და გაანგარიშება;
- გონიოში შავი ზღვის სანაპიროზე მრავალსართულიანი შენობის პროექტირება და გაანგარიშება;
- ქ. თბილისში, ფარაჯანოვის მოედანზე მრავალფუნქციური შენობის პროექტირება და გაანგარიშება;
- ქ. ქუთაისში გასართობი ცენტრის პროექტირება და გაანგარიშება;

- ყაზახეთში, ქ. ასტანაში რესტორნის შენობის პროექტირება და გაანგარიშება;
- ქ. თბილისში მრავალფუნქციური ცენტრის „Uptown Tbilisi“-ს პროექტირება და გაანგარიშება.
- ქ. თბილისში რუსთაველის გამზირზე მდებარე ფოსტის შენობის აგრიუმის გადახურვების რეკონსტრუქცია.
- ქ. თბილისში მრავალფუნქციური კომპლექსი „მერანი“-ს პროექტირება და გაანგარიშება.
- ქ. ქუთაისში TBC ბანკის შენობის პროექტირება და გაანგარიშება.
- ქ. თბილისში საქართველოს ბანკის სათაო ოფისის რეკონსტრუქციის პროექტის კონსტრუქციული ნაწილის დამუშავება და ანგარიშების მომზადება.
- ყაზბეგის რაიონში მდინარე თერგზე ლარსი ჰესის სათავე ნაგებობის გაანგარიშება და პროექტირება.
- ყაზბეგის რაიონში მდინარე თერგზე ლარსი ჰესის საგენერატორო ნაგებობის გაანგარიშება და პროექტირება.
- ყაზბეგის რაიონში მდინარე თერგზე დარიალი ჰესის საგენერატორო ნაგებობის გაანგარიშება და პროექტირება.
- ყაზბეგის რაიონში მდინარე ბროლისწყალზე ბროლისწყალი ჰესის საგენერატორო ნაგებობის გაანგარიშება და პროექტირება.
- კახეთის რაიონში შილდა ჰესის საგენერატორო ნაგებობის პროექტირება და გაანგარიშება.
- ქ. გორში იუსტიციის სახლის პროექტის გაანგარიშება-პროექტირება.
- ქ. მარნეულში იუსტიციის სახლის გაანგარიშება პროექტირება.
- ქ. ზუგდიდში იუსტიციის სახლის გაანგარიშება პროექტირება.
- ქ. ბორჯომში ფერდის ქვათაცევისაგან დამცავი ღონისძიების პროექტის მომზადება.
- დაბა ჩაქვში სასტუმროს კომპლექსის პროექტირება-გაანგარიშება.
- ქ. თბილისში ვარკეთილისა და გლდანის რაიონში მრავალფუნქციური კომპლექსების პროექტირება-გაანგარიშება.
- ქ. ფოთში ცემენტის კლინკერის გადამამუშავებელი ქარხნის პროექტის კონსტრუქციული ნაწილის დაპროექტება გაანგარიშება.

გაწეული მუშა საავტორო და გეგმიური ზედამხედველობა შემდეგ ობიექტებზე:

- ქ. თბილისში ვარდების რევოლუციის მოედანზე სასტუმრო „ რედისონ ბლუ ივერია “ რეკონსტრუქცია.
- ფარაჯანოვის მოედანზე მრავალფუნქციური შენობა;
- ქ. ქუთაისში კინოთეატრ „საქართველო“-ს რეკონსტრუქცია;
- ქ. თბილისში „მეიდან ჯგუფის“-ის ობიექტები;
- ქ. ზუგდიდში სახალხო ბანკის შენობა;
- ქ. თბილისში „ Uptown Tbilisi “-ს პროექტზე.

მისამართი:

ქ. თბილისში, წყალტუბოს 1 კორპ. ბინა 34

ტელ.: 234 18 14; მობ.: 5 99 34 18 14

პირადი მონაცემები

სახელი*	გვარი*	ასაკი*
ზურაბ	ბაღიაური	50
დაბადების თარიღი*	დაბადების ადგილი*	ამჟამინდელი მისამართი*
28.10.1960	ულან-უდე (რუსეთი)	ვარკეთილის ზემო პლატო, II მიკ /22 კორპ. ბ.72
პირადობის მოწ. №*	პირადი №*	გამცემი ორგანო*
01027045360	№ ა 1215074	სამოქალაქო რეესტრის სააგენტოს სამგორის სამსახური
ელ-ფოსტის მისამართი*		საკონტაქტო ტელეფონები*
bagauri@rambler.ru		899 78 67 22 832 76 12 03

ოჯახური მდგომარეობა - დაოჯახებული

მეუღლე – ე. კუკატაძე
შვილები- თემური ბაღიაური, ნატო ბაღიაური, თამარი ბაღიაური

ბანათლება* საშუალო და უმაღლესი სასწავლებლები.

№	სასწავლებლის დასახელება	დაწყების თარიღი	დასრულების თარიღი	მინიჭებული ხარისხი	სპეციალობა	ქვეყანა
1	ქ. რუსთავი 1 – ლი საშ. სკოლა	1966	1977			საქართველო
2	თბილისის ტოპოგრაფიული ტექნიკუმი	1981	1984		საინჟინრო გეოდეზია	საქართველო
3						

უცხო ენები* აღნიშნეთ რომელი დონე შეესაბამება თქვენს ცოდნას.

№	უცხო ენა	თავისუფლად	კარგად	საშუალოდ	ცუდად
1	რუსული	კი			
2	ინგლისური			კი	

კომპიუტერთან მუშაობის უნარი* რა პროგრამები იცით.

№	დასახელება
1	Microsoft Windows და Microsoft Office
2	AutoCAD , LANDdesktop, TGO, Geonics
3	ArcGIS

სამუშაო გამოცდილება*

№	ორგანიზაციის დასახელება	დაწყების თარიღი	დასრულების თარიღი	თანამდებობა	მოვალეობის მოკლე აღწერა
1.	შპს. “ რუკა მაპკინგ ”	1/05/2009	ღებულა	ტექ. გეოდეზისტი	კამერალური და საველე სამუშაოების შესრულება
2	შპს. “ LKN ”	11/05/2004	2009	ტექ. გეოდეზისტი	კამერალური და საველე სამუშაოების შესრულება
3	შპს. ფიორტო”	2001	2004	ტექ. გეოდეზისტი	კამერალური და საველე სამუშაოების შესრულება
4	მე - 4 აეროგეოდეზიური საწარმო, ექსპედიცია 63	1984 - დან	2001 მდე	ტექ. გეოდეზისტი	კამერალური და საველე სამუშაოების შესრულება

სამუშაო გამოცდილება (პროექტები)

№	დასახელება	
1	საგზაო დეპარტამენტის დაკვეთით გარკვეული მონაკვეთების ტოპო - გეოდეზიური სამუშაოები	
2	საქართველო - აზერბაიჯანის სასაზღვრო ზოდის გეოდეზიური სამუშაოები საზღვრის დემარკაციისთვის 2007-08 წ	
3	საქართველო - სასომხეთის სასაზღვრო ზოდის გეოდეზიური სამუშაოები საზღვრის დემარკაციისთვის 2006-07 წ	
3	დაცულ ტერიტორიებზე საზღვრების დადგენის ტოპო - გეოდეზიური სამუშაოების შესრულება (მსოფლიო ბანკი) 2004-2006 წ	
3	გერმანულ-ქართული პროექტი ქვეყნის მასშტაბით კადასტრისა და რეგისტრაციის დანერგვა. KFW ამზომველი - GPS-DPT - 2004 წ	2000
1	ბაქო - ჯეიხანის პროექტისათვის საწყისი ეტაპის ტოპო - გეოდეზიური სამუშაოები	2000- 2001 წ
1	ტარიბანის ტერიტორიაზე გეოსეისმიკის გეოდეზიური სამუშაოები	1999-2000 წ.
1	ფოთის პორტის ნავსადგომების ვერტიკალური მოძრაობის დამზერვა	1998 -99 წ

1	ტოპო-გეოდეზიური სამუშაოები რუსეთი – სასომხეთი – აზერბაიჯანი – საქართველოს ტერიტორიებზე (63 ექსპედიცია)	1984-1998 წ
---	--	-------------

პირადი მონაცემები

სახელი*	გვარი*	ასაკი*
თემო	ბალიაური	28
დაბადების თარიღი*	დაბადების ადგილი*	ამჟამინდელი მისამართი*
16.04.1983	ქ.თბილისი	ვარკეთილის ზემო პლატო, II მიკ /22 კორპ. ბ.72
პირადობის მოწ. №*	პირადი №*	გამცემი ორგანო*
01027027424	№ გ 1215235	სამოქალაქო რეესტრის სააგენტოს სამგორის სამსახური
ელ-ფოსტის მისამართი*		საკონტაქტო ტელეფონები*
bagauri@rambler.ru		557 51 65 38 832 76 12 03

ოჯახური მდგომარეობა - დაოჯახებული

მიუღლი - ხ.ბალიაური
შვილები- სოსობალიაური, თეკლაბალიაური

ბანათლება* საშუალო და უმაღლესი სასწავლებლები.

№	სასწავლებლის დასახელება	დაწყების თარიღი	დასრულების თარიღი	მინიჭებული ხარისხი	სპეციალობა	ქვეყანა
1	ქ.რუსთავი - ლისაშ. სკოლა	1966	1977			საქართველო
2	თბილისის სტოპო გრაფიული ტექნიკუმი	1981	1984		საინჟინრო გეოდეზია	საქართველო
3						

უცხოენები* აღნიშნეთ რომელი დონე შეესაბამებათ ქვენს (კოდნას).

№	უცხო ენა	თავისუფლად	კარგად	საშუალოდ	ცუდად
1	რუსული	კი			
2	ინგლისური			კი	

კომპიუტერთან მუშაობის უნარი* რა პროგრამები იცით.

№	დასახელება
1	Microsoft Windows და Microsoft Office
2	AutoCAD , LANDdesktop, TGO, Geonics
3	ArcGIS

სამუშაო გამოცდილება*

№	ორგანიზაციის დასახელება	დაწყების თარიღი	დასრულების თარიღი	თანამდებობა	მოვალეობის მოკლე აღწერა
1.	შპს.საქ-ნავთობი	1/09/2010	დღემდე	ტექ. გეოდეზისტი	კამერალური და საველე სამუშაოების შესრულება
2	შპს. " LKN "	11/05/2004	2006	ტექ. გეოდეზისტი	კამერალური და საველე სამუშაოების შესრულება
3	შპს.გზამშენი 4	2009	2010	ტექ. გეოდეზისტი	კამერალური და საველე სამუშაოების შესრულება
4	შპს. კულევის ნავთობ ტერმინალი	2006-დან	2009მდე	ტექ. გეოდეზისტი	კამერალური და საველე სამუშაოების შესრულება

სამუშაო გამოცდილება (პროექტები)

№	დასახელება
1	საგზაო დეპარტამენტის დაკვეთით გარკვეული მონაკვეთების ტოპო - გეოდეზიური სამუშაოები
2	საქართველო - სასომხეთის სასაზღვრო ზოლის გეოდეზიური სამუშაოები საზღვრის დემარკაციისთვის 2006-07 წ
3	დაცულ ტერიტორიებზე საზღვრების დადგენის ტოპო - გეოდეზიური სამუშაოების შესრულება (მსოფლიო ბანკი) 2004-2006 წ
4	საქ ნავთობის გეოსეისმიკური გეოდეზიური სამუშაოები
5	კულევის ნავთობ ტერმინალის ტოპო-გეოდეზიური სამუშაოები
6	შპს.გზამშენი4 პროექტისათვის საწყისი ეტაპის ტოპო - გეოდეზიური სამუშაოები
7	ტარიბანის ტერიტორიაზე გეოსეისმიკის გეოდეზიური სამუშაოები
8	ამჟამად ვასრულებ კარწახი-აზერბაიჯანი რკინიგზის 14კილომეტრიან ტოპო-გეოდეზიურ სამუშაოებს
9	

საკვალეფიკაციო მონაცემი

სახელი, გარი: **აკთანდილ ხოფერია**
დაბადების თარიღი: 13 აპრილი, 1949 წ.
დაბადების ადგილი: საქართველო, თბილისი
მოქალაქეობა: საქართველოს მოქალაქე
ოჯახური მდგომარეობა: დაქორწინებული
შვილები: ორი ვაჟი
სახლის მისამართი: საქართველო, 0177 თბილისი, ვ. ფშაველას გამზ. 49, III კორპ.
ტელეფონი: (995 32) 39 13 79
სამსახურის მისამართი: საქართველო, თბილისი 0160, ყაზბეგის გამზ. №2 ტელეფონი: (995 32) 37 52 28

ბანათლება:

1971-76 წწ. საქართველოს პოლიტექნიკური ინსტიტუტი,
სპეციალობა - წყალმომარაგება-კანალიზაცია

პროფესიული გამოცდილება:

1971-77 წწ. სსი „საქქალაქმშენსახპროექტი“ - ინჟინერ-სანტექნიკოსი,
პროექტის მთავარი ინჟინერი;
1977-88 წწ. საპროექტო ბიურო „საქსპორტპროექტი“ - სპეცსამუშაოთა
განყოფილების უფროსი
1988-2010 წ.წ. ს.ს. „საქქალაქმშენპროექტი“ - მთავარი სპეციალისტი,
სპეცსამუშაოთა განყოფილების უფროსი
2010 წლის იანვრიდან დღემდე - შპს „ახალი საქქალაქმშენპროექტი“ -
სპეცსამუშაოთა განყოფილების უფროსი

მნიშვნელოვანი საპროექტო სამუშაოები:

- საქართველოს მეცნიერებათა აკადემიის ფიზიოლოგიისა და მორფოლოგიის ინსტიტუტი თბილისში;
- თსუ-ს ბიბლიოთეკა (სარესტავრაციო და სადუზინფექციო ლაბორატორიებით);
- თსუ ქიმიის, ბიოლოგიისა და ფიზიკის ფაკულტეტების კორპუსები;
- თბილისის „დინამოს“ სტადიონის რეკონსტრუქცია;
- ბიოქიმიის ინსტიტუტის ლაბორატორია თბილისში;
- ბავშვთა მრავალფუნქციური სააუადმყოფო თბილისში;
- თბილისის ოპერისა და ბალეტის სახელმწიფო თეატრის აღდგენა-რეკონსტრუქცია;
- ადმინისტრაციული შენობა ზუგდიდში;
- საინფორმაციო გამოთვლითი ცენტრი ბათუმში;
- ქირურგიის სამეცნიერო-კვლევითი ინსტიტუტის რეკონსტრუქცია-რესტავრაცია;
- საფრანგეთი. პარიზი. ბიოლოგიის ინსტიტუტის ლაბორატორიული კორპუსის რეკონსტრუქცია;
- საქართველოს პარლამენტის შენობა;
- ხელნაწერთა ინსტიტუტი;
- ბორჯომ-ხარაგაულის ეროვნული ტყეპარკის დამხმარე ზონის კომუნალური ინფრასტრუქტურის რეაბილიტაცია (გერმანულ ფირმა GOPA-სთან ერთად, KfW

- ბანკის დაფინანსებით). პოტენციალების ანალიზი და სარეაბილიტაციო პროექტების განხორციელების გამოკვლევა;
- ფოთის გენგეგმა;
 - ნეუროლოგიისა და ოფთალმოლოგიის ს/კ ინსტიტუტების რეაბილიტაციურ-რესტავრაცია;
 - გორის პერსპექტიული განვითარების გენგეგმა;
 - სიღნაღის გენგეგმა;
 - თბილისის ძველ უბნებში გრუნტის წყლებით გამოწვეული პრობლემების სალიკვიდაციო ღონისძიებების პროექტი;
 - მსოფლიო ბანკის პროექტი - „ქ. თბილისის ჯანდაცვის ობიექტების რეაბილიტაცია“- ტუბერკულოზის ეროვნული ცენტრი, ინფექციური საავადმყოფო და მ. იაშვილის სახ. ბავშვთა კლინიკური საავადმყოფო;
 - წმიდა სამების საკათედრო ტაძრის კომპლექსის საინჟინრო კომუნიკაციები;
 - პეჯ დაწესებულებები აჭარისა და იმერეთის რეგიონში;
 - ქ. თბილისში სანიაღვრე ქსელების რეაბილიტაცია;
 - საბაჟო-გამშვები პუნქტი „ნინოწმინდა“;
 - საბაჟო-გამშვები პუნქტი „ვალე“;
 - საბაჟო-გამშვები პუნქტი „გუგუთი“;
 - საბაჟო-გამშვები პუნქტი „სარფი“;
 - შაორის წყალსაცავის ირგვლივ ინფრასტრუქტურული ობიექტების პროექტი;
 - თბილისისა და ქობულეთის საგადასახადოს რეკონსტრუქცია;
 - ახალციხის №5 სკოლის დაწყებითი კლასების კორპუსის რეკონსტრუქცია;
 - სს „სახალხო ბანკის“ ფილიალები;
 - დაბა ჯვრის კანალიზაციის სისტემის რეკონსტრუქცია;
 - მესტიის წყალმომარაგების სისტემის რეკონსტრუქცია;
 - ქობულეთის მუნიციპალიტეტის დაბა ოჩხამურის და ცეცხლაური-ჯიხანჯურის წყალსადენის რეაბილიტაცია.
 - 15 და 25 საწოლიანი საავადმყოფოების ტიპიური და მიბმის პროექტები ჭიათურაში, ზესტაფონში, გარდაბანში, თეთრიწყაროში, წალკაში, მარნეულში.

ენების ცოდნა: ქართული (მშობლიური), რუსული (კარგად), ფრანგული (საშუალოდ), ინგლისური (საშუალოდ)

კომპიუტერის ცოდნა: AutoCAD, Microsoft Office

საკვალიფიკაციო მონაცემი

სახელი, გვარი:	მარინა ბორბოშიძე
დაბადების თარიღი:	1951 წლის 30 იანვარი
დაბადების ადგილი:	თბილისი
მოქალაქეობა:	საქართველოს მოქალაქე
ოჯახური მდგომარეობა:	დაქორწინებული
შვილები:	ქალ-ვაჟი
სახლის მისამართი:	ქ. თბილისი, ნუცუბიძის III მ/რ, I კვ. 14 კ, ბ.27 ტელეფონი: (995 32) 32 15 76
სამსახურის მისამართი:	საქართველო, თბილისი 0160, ყაზბეგის გამზ. № 2, ტელეფონი: (995 32) 29 46 37

ბანათლება:

1968-73 წ.წ. - საქართველოს პოლიტექნიკური ინსტიტუტი,
სპეციალობა – სამრეწველო თბოენერგეტიკა

პროფესიული ბამოცდილება:

1975-2010 წ.წ. – სს „საქქალაქმშენპროექტი“ - ინჟინერი, უფ. ინჟინერი, ინჟინერი
2010 წლის იანვრიდან დღემდე – შპს „ახალი საქქალაქმშენპროექტი“ - ინჟინერი

მნიშვნელოვანი საპროექტო სამუშაოები:

- მსოფლიო ბანკის პროექტი - „ქ. თბილისის ჯანდაცვის ობიექტების რეაბილიტაცია“ - ტუბერკულოზის ეროვნული ცენტრი, ინფექციური საავადმყოფო და მ. იაშვილის სახ. ბავშვთა კლინიკური საავადმყოფო;
- სახელმწიფო რეზიდენცია „ჩაიკა“ მიუსერაში;
- წმიდა სამების საკათედრო ტაძრის საინჟინრო ქსელები და კეთილმოწყობა;
- მწერალთა კავშირის დასასვენებელი სახლი ქვიშხეთში;
- თბური ცენტრებისა და კომუნიკაციების პროექტები გაგრაში, სოხუმში, ხაშურში, რუსთავეში, გუდაუთაში;
- თბომომარაგების სქემების დამუშავება ქ. ფოთისა და ცხინვალისათვის;
- მსოფლიო ბანკის პროექტი „თბილისის საზოგადოებრივი ტრანსპორტის მუშაობის გაუმჯობესების გზები“ (ბელგიურ ფირმა TRACTEBEL-თან ერთად);
- საქართველოს სხვადასხვა ქალაქში მრავალი საცხოვრებელი სახლის, მედიცინისა და განათლების დაწესებულებებისათვის საქვებების პროექტები, საქართველოს სხვადასხვა რაიონებში;
- საბაჟო-გამშვები პუნქტი „გუგუთი“;
- საბაჟო-გამშვები პუნქტი „ნინოწმინდა“;
- საბაჟო-გამშვები პუნქტი ვალე“;
- საბაჟო-გამშვები პუნქტი „სარფი“ ;
- თბილისისა და ქობულეთის საგადასახადოს რეკონსტრუქცია;
- შაორის წყალსაცავის ირგვლივ ინფრასტრუქტურული ობიექტების პროექტი;
- ახალციხის №5 სკოლის დაწყებითი კლასების კორპუსის რეკონსტრუქცია;
- 15 და 25 საწოლიანი საავადმყოფოების ტიპური და მიბმის პროექტები; ჭიათურაში, ზესტაფონში, გარდაბანში, თეთრიწყაროში, წალკაში, მარნეულში.
- სოციალური მომსახურების ცენტრები საქართველოს მასშტაბით;
- დაბა სტეფანწმინდაში სასტუმრო „ყაზბეგი“-ს რეკონსტრუქცია;
- საქ. იუსტიციის სამინისტროს სსიპ – აღსრულების ეროვნული ბიუროს ადმ. შენობის I სართულის რეკონსტრუქცია;
- საქ. უზენაესი სასამართლოს რეკონსტრუქცია (II და VI სართ.);
- თეთრიწყაროს მუნიცი. კოდის დენილთა დასახლებაში საბავშვო ბაღის რეკონსტრუქცია.

ენების ცოდნა: ქართული (მშობლიური), რუსული (კარგად)

კომპიუტერის ცოდნა: AutoCAD, Word, Excel.

CURRICULUM VITAE (CV)

Position Title and No.	Electrical Engineer
Name of Expert:	Tamar Kapanadze
Date of Birth:	July 31, 1944
Country of Citizenship/Residence:	Georgia

Education:

The Georgian State Polytechnic Institute, Energy Department, Power Stations Chair, 1962-1968, Diploma of an Electrical Engineer

Employment record:

Period	Employing organization	Country	Key activities
2010-present	AKHALI SAKKALAKMSHENPROEKTI Ltd.: Electric Engineer 2 A. Kazbegi Ave., 0160, Tbilisi Tel.(995 32) 237 52 28, email:sqmp_project@dsl.ge, B.Mirianashvili Director	Georgia	<ul style="list-style-type: none"> - Refurbishment of Liberty Tower in Tbilisi - Refurbishment of diverse premises to accommodate Liberty Bank affiliations and service centers all over Georgia - Heath Rehabilitation Centre for 120 places for the State Energy Amalgamation, Bakuriani - Rehabilitation of nursery school for IDP Collective Center in Koda, Tetrtskaro Municipality
1968-2010	JSC SAKKALAKMSHENPROEKTI: Chief Electrical Expert, Leader of a design team, senior engineer, engineer Tel: (995 32) 237 52 26, email: sqmp_project@dsl.ge , B. Mirianashvili Director	Georgia	<ul style="list-style-type: none"> - Reconstruction/rehabilitation of the building of Georgian Parliament, Tbilisi - Rehabilitation of Tbilisi Infectious Hospital, Tuberculosis Hospital and M.Iashvili Children's Central Clinic Hospital with the purpose of converting them into medical centers of national importance

Membership in Professional Associations and Publications:

Member of the Builders' Trade Union of Georgia since 1968

Language Skills:

Georgian - mother tongue

Russian – fluent

English – poor

Expert's contact information: mobile phone: 599 91 92 39

ინჟინერ პედროგეოლოგ ვერამ მარგიშვილის მონაცემები

თანამდებობა სპეციალობა	პერიოდი, სახელი	მუშაობის საქრობ გამოცვლილება (წელი)	ანაღვარებულ მომსახურებაზე მუშაობის გამოცვლილება	ბიოგრაფიული მონაცემები (ინსტიტუტის დამთავრების წელი, სპეციალობა დიპლომის მიხედვით, ორგანიზაციების დასახელება და ამ ორგანიზაციაში დაკავებული თანამდებობები წლების მიხედვით, ახდლოგიური მომსახურების გაწევის გამოცვლილება კონკრეტული ობიექტების მითითებით, დაკავებული თანამდებობა და ფუნქცია)
ს.ს. "საქსაქსპროექტის" საინჟინრო გეოლოგიის და ჰედროგეოლოგიის განყოფილების უფროსი	მარგიშვილი ვერამი	51 წელი	36 წელი	<p>1959 წელს დავამთავრე საქართველოს პოლიტექნიკური ინსტიტუტის, სამთო ფაკულტეტის, ჰედრო-საინჟინრო გეოლოგიის სპეციალობა.</p> <p>1959-1960 წლებში ვმუშაობდი საქართველოს გეოლოგიის სამმართველოში, კოლექტორის თანამდებობაზე, კოლხეთის ჰედროგეოლოგიურ პარტიამში (კამერალური სამუშაოები) და სამქვერო სადგურში (საგედე-კამერალური სამუშაოები).</p> <p>1960 წლიდან დღემდე ვმუშაობ საქართველოს წყალთა მეურნეობის საპროექტო ინსტიტუტში "საქსაქსაქსპროექტში" ამჟამად ს.ს. "საქსაქსპროექტში" საინჟინრო გეოლოგიის და ჰედროგეოლოგიის განყოფილებაში.</p> <p>1960-1974 წ. ვმუშაობდი კოლექტორად, ტექნიკოსად, ინჟინრად და უფროს ინჟინრად, მონაწილეობა მივიღე ქვემოთ ჩამოთვლილი პროექტების ჰედროგეოლოგიურ და საინჟინრო-გეოლოგიურ დასახელებებში:</p> <ul style="list-style-type: none"> • ხუანეთში საძოვრების გაწვლად და მცირე სარწყავი არხები. • ქალაქ რუსთავის სასმელ-სამეურნეო წყლით მომარაგება. • ხილნადის ხარაიონითაშორისი კოორპირებული წყალსადენი. • კოლხეთის დაბლობის დაშრობა. • გურიასა და სემო იმერეთში მეწვერსაწინააღმდეგო დონისძიებები. • ბოლნისის და დმანისის რაიონებში მორწყვა და წყალსაცავები. • გორის, ხაშურის, ქარელის და კახპის რაიონებში მიწების მორწყვა და მედიორაციული გაუმჯობესება. • წყალსაცავი მდინარე ალაგეთზე.

				<ul style="list-style-type: none"> • გარდაბნის ხარვეჯი ხისტემის მედიორაციული გაუმჯობესება. 1974-1976 წლებში ხირიის არაბთა რესპუბლიკა. "დასავლეთ ხირიის წყლის რესურსების კვლევა". 1977-1980 წ. კიდხეთის დაშრობის ობიექტების მთავარი სპეციალისტი. 1980-1982 წ. ხირიის არაბთა რესპუბლიკა. "მიწის და წყლის რესურსების გამოყენების სქემა". 1983-1985 წ. სასიხინრო გეოლოგიისა და პიდროგეოლოგიის განყოფილების მთავარი გეოლოგი. 1985 წლიდან დღემდე სასიხინრო-გეოლოგიის და პიდროგეოლოგიის განყოფილების უფროსი. ამ პერიოდში შესრულდა შემდეგი პროექტების გეოლოგიური დასაბუთება: <ul style="list-style-type: none"> • ციმბირის მდინარეების გადაგდება შუა აზიისაკენ. • უზბეკეთში, არალის ტბის მიმდებარე ტერიტორიების მიწების მედიორაცია. • სომხეთის მიწისქვეშა დასარაღებელი რაიონების აღდგენითი სამუშაოების პროექტები. • წყალსაცავები მდინარეებზე ხრამი, ლაკბე, აღაზანი, იღტო. • კახეთის და ქართლის რეგიონებში მიწების მორწყვა, დაშრობა და მეწვერსაწინააღმდეგო ღონისძიებები. • კახეთის ხარვეჯი არხის გვირაბი. • ზედა აღაზნის I რიგის მაგისტრალურ არხზე სხვადასხვა ზომის შვიდი გვირაბი. • ზედა აღაზნის II რიგის მაგისტრალურ არხზე სხვადასხვა ზომის სამი გვირაბი. • აღგეთის წყალსაცავზე სამშენებლო და საექსპლოატაციო გვირაბები. • საექსპლოატაციო გვირაბი თელათწყალის წყალსაცავზე. • იღტოს წყალსაცავზე სამშენებლო და საექსპლოატაციო გვირაბები. • წყლის გადასაგდები გვირაბი აღაზნის არხიდან ლაკბეს წყალსაცავში. <p>ყველასთვის ცნობილი მიზეზების გამო 1993-1996 წ. კომანიტარული დახმარების ორგანიზაცია "ქეა" (CARE)-მძღოლი, 1996-2000 წ. იმავე</p>
--	--	--	--	--

				<p>ორგანიზაციაში ირიგაციის პროექტის უფროსი ინჟინერი, ამავე დროს აზერბეიჯანის ახალგაიური ორგანიზაციის კონსულტანტი ირიგაციის საკითხებში.</p> <p>2000 წლიდან ვმუშაობ სს "საქწყადპროექტი"-ში. საინჟინრო-გეოლოგიის და ჰიდროგეოლოგიის განყოფილების უფროსად.</p> <ul style="list-style-type: none"> • სამი გვირაბი ქობულეთი-მასხიხაურის საავტომობილო გზაზე. • სხვადასხვა წყადსამყურნეო ობიექტებზე სარეაბილიტაციო სამუშაოების საინჟინრო-გეოლოგიური დასაბუთება. • ხაჯენისის დამუწერილ უბანზე მუწერსაწინააღმდეგო დინისძიებები. • ქადაქ რეზიდავის წყადმომარაგების გაუმჯობესება. • ბაქო-თბილისი-ჯეიხანის ნავთობსადენის ტრასის გადასახველები მდინარეებზე მტკვარსა და ფოცხოვზე. • საქართველოს ნავთობსადენის კორპორაციისა და ბრიტიშ პეტროლიუმის დროებითი კონსულტანტი ბაქო-სუფსის ნავთობსადენის ტრასაზე. <p>2003-2004 წლებში, აშშ-ს საერთაშორისო განვითარების სააგენტოს, კორპორაცია განვითარების აღტერნატივების პროექტების (DIA USAID) "წელის რესურსების მართვა სამხრეთ კავკასიაში", უფროსი ინჟინერი. წყადმომარაგების მდგომარეობის შესწავლა ქადაქებში: დმანისი, გურჯაანი, ბელაქანი, სტეფანავანი, თელავი, აღავერდი და კახი.</p> <p>2004 წლიდან დღემდე "საქწყადპროექტის" საინჟინრო გეოლოგიისა და ჰიდროგეოლოგიის განყოფილების უფროსი</p> <ul style="list-style-type: none"> • ხოთის წყადსაცავის რეაბილიტაცია • ზემო სამჯორის ხარწყავი არხის და მასივის რეაბილიტაცია • რუსეთის 2008 წლის ოკუპაციის შედეგად დტოლვიდთა ახალი დასახლებების და ტრადიციული სოფლების წყადმომარაგება და წყადმომარაგების გაუმჯობესება სხვადასხვა ტიპის წყადამდეგებით.
--	--	--	--	--

ინჟინერ ჰიდროგეოლოგი:

გურამ მარგიშვილი

25.05.2013 წელი

საკონტაქტო ტელეფონები: 593-32-82-70, პისა 2-34-68-57, ს.ს."საქწყადპროექტი" 2-22-61-67

ჩ ა მ ო ნ ა თ ვ ა ლ ი

ფურცლის დასახელება :	ფურცლის ნომერი:	ფურცლის დასახელება :	ფურცლის ნომერი:
საქსახელმწიფო ტერიტორიული რუკა	--- 01	ყოფილი სამეურნეო შენობა სამხ. ფასადი F13	--- 21
აეროფოტო	--- 02	ყოფილი სამეურნეო შენობა ტერასა	--- 22
სიტუაციური გეგმა	--- 03	ყოფილი სამეურნეო შენობა საგამოფენო ოთახი	--- 23
კიშკარი ფოტო F1	--- 04	ყოფილი სამეურნეო შენობა ადმინისტრაცია	--- 24
კიშკარი ფოტო F 2	--- 05	ყოფილი სამეურნეო შენობა ადმინისტრაცია	--- 25
კიშკარი ფოტო დაზიანებები	--- 06	ქარის ძრავი დას. ფასადი F14	--- 26
სახლ-მუზეუმი დას. ფასადი F3	--- 07	თავლა სამხ. ფასადი F15	--- 27
სახლ-მუზეუმი სამხ.-დას. ფასადი F4	---08	თავლა სამხ.-აღმო. ფასადი F16	--- 28
სახლ-მუზეუმი სამხ. ფასადი F5	--- 09	თავლა აღმო. ფასადი F17	--- 29
სახლ-მუზეუმი სამხ.-აღმო. ფასადი F6	--- 10	თავლა ჩრდ. ფასადი F18	--- 30
სახლ-მუზეუმი აღმო. ფასადი F7	--- 11	თავლა ჩრდ.-დას. ფასადი F19	--- 31
სახლ-მუზეუმი ჩდდილ. ფასადი F8	--- 12	თავლა დას. ფასადი F20	--- 32
სახლ-მუზეუმი ჩდდილ.- დას. ფასადი F9	--- 13	თავლა სამხ.-დას. ფასადი F21	--- 33
სახლ-მუზეუმი მარანი	--- 14	თავლა ტერასა P15. P16	--- 34
სახლ-მუზეუმი მარანი	--- 15	თავლა ხედი: P17. P18. P19. P20	--- 35
სახლ-მუზეუმი დაზიანებები	--- 16	თავლა ხედი: P21. P22. P23	--- 36
სახლ-მუზეუმი დაზიანებები	--- 17	თავლა ხედი: P24. P25	--- 37
ოფილი სამეურნეო შენობა დას. ფასადი F10	--- 18	თავლა	--- 38
ყოფილი სამეურნეო შენობა ჩდდილ. ფასადი F11	--- 19	ყოფილი ავტოსადგომი	--- 39
ყოფილი სამეურნეო შენობა აღმო. ფასადი F12	--- 20	საპირფარეშო	--- 40
ეზოში არსებული კა	--- 41	თავლის გეგმა არსებული	--- 46

ეზოში არსებული ნალია	-- 42
სიტუაციური გეგმა საპროექტო წინადადება	--- 43
ყოფილი სამეურნეო შენობა არსებული	--- 44
ყოფილი სამეურნეო შენობა არსებული	--- 45

თავლის გეგმა საპროექტო	--- 47
სახლ-მუზეუმის სამომავლო განვითარების და განვითარების სქემა	--- 48
გარე სანათების მაგალითები	--- 49



ნ. ნიკოლაძის სახლ-მუზეუმის (დიდი ჯიხაიში, სამტრედიის მუნიციპალიტეტი) კომპლექსის რეაბილიტაციის პროექტის წინასწარი სახელოვნებათმცოდნეო დასკვნები

ზოგადი მიმოხილვა

გამოჩენილი ქართველი პუბლიცისტისა და საზოგადო მოღვაწის, ნიკო ნიკოლაძის სახლ-მუზეუმი სამტრედიის მუნიციპალიტეტის სოფელ დიდ ჯიხაიში მდებარეობს. სახლ-მუზეუმს ნიკო ნიკოლაძისა და მისი მეუღლის ყოფილი მამულის მცირე ტერიტორია უკავია. ამ მამულში ნიკო ნიკოლაძე 1886 წელს დაფუძნდა და მას 35 წლის განმავლობაში, 1921 წლამდე ფლობდა. 1921 წელს, საქართველოს რესპუბლიკის წითელი ოკუპაციის შემდგომ მოღვაწეს საცხოვრებელი სახლი და კარ-მიდამო ჩამოართვეს. ნიკო ნიკოლაძისა და მისი ოჯახის ძალისხმევით გასაბჭოების შემდგომ კარმიდამო დანაწევრებას გადაურჩა და მისივე თაოსნობით აქ, 1926 წელს, სასაოფლო-სამეურნეო სკოლა გაიხსნა, რომელიც 1930 წელს ტექნიკურად გადაკეთდა (უკანასკნელი ნიკო ნიკოლაძის სახლითა და მამულით სახლ-მუზეუმის გახსნამდე სარგებლობდა). ნიკო ნიკოლაძის სახლ-მუზეუმი 1947-1951 წელს დაარსდა და მას ნიკო ნიკოლაძის საცხოვრებელი და სამეურნეო შენობება-ნაგებობები და ბაღის მცირე ნაწილი დაეთმო.

სახლ-მუზეუმის კომპლექსი რამდენიმე შენობა-ნაგებობას მოიცავს: 1. ნიკო ნიკოლაძის დროინდელი ჭიშკარი; 2. ნიკო ნიკოლაძის და მისი ოჯახის საცხოვრებელი სახლი; 3. სამეურნეო ნაგებობა; 4. თაულა. გარდა ამისა მასში შედის ვრცელი ბაღი, რომელშიც ნიკო ნიკოლაძის დროინდელი და თანამედროვე ინფრასტრუქტურის ელემენტებია თავმოყრილი.

სახლ-მუზეუმის კომპლექსს შემდეგი ზოგადი მოცემულობები გააჩნია:

- სახლ-მუზეუმზე დამაგრებული ნაკვეთის ფართობი: 3,0415 ჰა.
- მუზეუმის ფართობი: 860 კვ/მ
- მუდმივი ექსპოზიცია: 360 კვ/მ
- პერიოდული გამოფენები: 30 კვ/მ
- საცავები: 60 კვ/მ

კომპლექსში შემავალი ელემენტების ადგილზე ჩატარებული წინასწარი ანალიზი და რეკომენდაციები

1. ჭიშკარი

1.1 შექმნის ისტორია და სტორული და მხატვრულ-დეკორატიული ღირებულება.

ამ ეტაპზე ვერ მოხერხდა ჭიშკრის შექმნის ზუსტი თარიღის დადგენა, თუმცა სავარაუდოდ ის ნიკო ნიკოლაძის ერთსართულიანი ხის საცხოვრებელი

სახლის ქვით ნაგებ ორ სართულიან სახლად გადაკეთების პერიოდს, ანუ 1893-1910 წლებს უნდა მიეკუთვნებოდეს. ამგვარად ნიკო ნიკოლაძის მამულის მთავარ ჭიშკარს ასწლოვანი ისტორიაა აქვს, რაც მას თავრისთავად / უეჭველ ისტორიულ ღირებულებას სძენს. ამ თვალსაზრისით კი დამატებით და მეტად მნიშვნელოვან აქცენტს ჭიშკარს, მის შუა სვეტზე რელიეფურად გამოყვანილი და დეკორატიულად გაფორმებული, ნიკო ნიკოლაძის მეუღლის, ოლღა ნიკოლაძის ინიციალები ანიჭებს. აღნიშნული გარემოებების გარდა ჭიშკრის ისტორიულ მნიშვნელობას ის ფაქტორიც აძლიერებს, რომ ამ ტიპის ჭიშკარი რეგიონში პირველ ნიმუშს წარმოადგენს და ამ პერიოდის საკარმიდამო სამოსხლოების საპარადო შესასვლელების კვლევის საქმეში მნიშვნელოვან წყაროდ გვევლინება.

რაც შეეხება ჭიშკრის მხატვრულ-დეკორატიულ გაფორმებას, ის თავისებურია და, როგორც ჩანს, გარკვეულ კონცეპტუალურ ჩანაფიქრზე უნდა მიგვითითებდეს. ჭიშკრის კომპოზიცია და მისი აქცენტი, ფერადოვანი გადაწყვეტა ოსტატის მიერ ერთგვარ საეიზიტო ბარათადაა წარმოდგენილი, რომელიც ვიზიტორს შემოსასვლელში რეგულალური და ორგანიზებული არქიტექტურისა და კარმიდამოს მოლოდინსა და სახლის ფერადოვანი ტონალობის შეგრძნებას უჩენს, ხოლო შემდგომ ანსამბლის სივრცითი სიღრმისა და მთლიანობის განცდას უყალიბებს.

ამგვარად ნიკო ნიკოლაძის მამულის ძველი ჭიშკარი მისი სახლ-მუზეუმის კომპლექსის მხატვრული გაფორმების განუყოფელ და ორგანულ ნაწილს წარმოადგენს და მნიშვნელოვან როლს ასრულებს მისი როგორც მხატვრულად გააზრებული და ერთიანი ანსამბლის წარმოჩენაში.

12 საფრთხეები და არსებული დაზიანებები

აღვილზე ჩატარებულმა დაკვირვებამ აჩვენა, რომ ჭიშკრის შენარჩუნებისთვის ძირითად საფრთხეს გარემო პირობები, კერძოდ კი მაღალი ტენიანობა წარმოადგენს. ამ და სხვა ფაქტორების ზემოქმედებით ჭიშკარზე აღინიშნება შემდეგი დაზიანებები:

- სვეტებზე ნაწილობრივ დაზიანებულია როგორც საღებავის ფენის მთლიანობა, ისე ბათქაშის ფენა
- იდენტური დაზიანება აღინიშნება ტალავერის ვერტიკალური მეტალის ძელების ნაშენ საყრდენ ნაწილებზე
- ტალავერის ვერტიკალურ მეტალის ძელებზე აცვენილია საღებავი და ჟანგია განიხილი
- ჭიშკრის რკინის ნაწილების ცალკეულ მონაკვეთებზე ასევე აცვენილია საღებავის ფენა. გარდა ამისა მასზე ჟანგის არსებობა შეინიშნება
- ჭიშკრის მიმდებარე ნაწილსა და არხს შორის არსებული ბეტონის ფენის ზედაპირი დაზიანებულია.

- დაზიანებულია ნიკო ნიკოლაძის დროინდელი სარწყავი არხის ზედაპირები
- მორყეულია კიდურა სვეტების თავზემთ განლაგებული ფარნები
- გზისპირა ფარნების ქვედა ნაწილზე აცვენილია საღებავი და უანგია გაჩენილი
- გზისპირა ფარნების ზედა ნაწილი დაკარგულია,

1.3 წინასწარი რეკომენდაციები

- სვეტებზე და ტალავერის ვერტიკალური მეტალის ძელების ნაშენ საყრდენ ნაწილებზე მოხდეს ბათქაშის დაზიანებული ფრაგმენტების შევსება და საღებავით დაფარვა
- ტალავერის ვერტიკალურ მეტალის ძელებზე, ჭიშკრის რკინის ნაწილების ცალკეულ მონაკვეთებზე და გზისპირა ფარნების ქვედა ნაწილებზე მოხდეს ჯანგის მოცილება და საღებავის ფენით დაფარვა
- მოხდეს ჭიშკრის მიმდებარე ნაწილსა და არხს შორის არსებული ბეტონის ფენისა და სარწყავი არხის ზედაპირების მოლესვა
- მოხდეს კიდურა სვეტების თავზემთ განლაგებული ფარნების რეაბილიტაცია და დაუბრუნდეს პირვანდელი ფუნქცია
- აღდგეს გზისპირა განათების ზედა ნაწილები და დაუბრუნდეს პირვანდელი ფუნქცია



2. ნიკო ნიკოლაძის საცხოვრებელი სახლი

2.1 შექმნის ისტორია და ისტორიული და მხატვრულ-დეკორატიული ღირებულება.

ნიკო ნიკოლაძემ თავისი სახლის მშენებლობა 1886 წელს დაიწყო. მან ხონში შეიძინა ოდა სახლი, რომელიც დაშლილ მდგომარეობაში დიდ ჯიხაიშში გადმოიტანა და ხელახლა ააწყო. პირველი სახლი ყავარით გადახურული ერთ სართულიანი შენობა ყოფილა. 1898 წელს ნიკო ნიკოლაძის პროექტით სახლი ორსართულიანად გადაკეთდა და მარსელის კრამიტით გადახურა. სახლს ზედა

სართულზე სამი ოთახი, ხოლო ქვედა სართულზე კი ორი აივანი დაემატა. 1908-10 წლებში შვედი არქიტექტორის ფრიკის პროექტით სახლს დასაულებელიდან ენეციურის სტილის ფანჯრიანი და საკუთარ შესასვლელიანი ოთახი დაემატა, ხოლო სამხრეთიდან აგურითა და ცემენტით ნაგები, ვიწრო ზედა და ქვედა აივანი, რომელსაც ბეტონის მოაჯირი და იატაკი ჰქონდა. ამჟამად დროს სახლის ქვეშ ვრცელი, ამობეტონებული დეინის სარდაფი მოეწყო, რითაც სახლმა საბოლოო სახე შეიძინა

ნიკო ნიკოლაძის სახლი 1910 წლის სამშენებლო პერიოდის შემდეგ დღემდე გადაკეთებების გარეშეა შემონახული. კარგადაა შენარჩუნებული ნიკო ნიკოლაძის დროინდელი გეგმარების ინტერიერიც, რომელშიც მხოროდ მცირე ან კოსმეტიკური ხასათის რემონტია ჩატარებული: აივნებზე ნაწილობრივ შეკეთდა და გამოიცვალა სართულშორისი გადახურვა, ოთახების ინტერიერებში კი სამღებრო-განახლებით სამუშაოებია განხორციელებული. უცვლელია შენობის გადახურვა, რომელიც მიუხედავად რამდენიმე განახლებისა, (მათ შორის უკანასკნელად 2003 წელს ჩატარდა) თანადროული მარსელის კრამიტის გამოყენების გამო პირვენდელი სახითაა შენარჩუნებული. აღნიშნული გარემოებები, ნიკო ნიკოლაძის და მისი ოჯახის კუთვნილი ნივთების მდიდარ კოლექციასთან ერთად სახლს ძალზედ დიდ ისტორიულ-მემორიალურ მნიშვნელობას ანიჭებს, რომელიც არა მარტო კონკრეტულად ნიკო ნიკოლაძის და მისი ოჯახის ცხოვრების მატერიალურ ასახვაში, არამედ იმ დროინდელი ქართული განათლებული საზოგადოების ყოფა-ცხოვრებაზე დაკვირვების ძალზედ კარგ შესაძლებლობაში გამოიხატება.

2.2 საფრთხეები და არსებული დაზიანებები

ადგილზე წარმოებული დაკვირვების შედეგად გამოჩნდა, რომ ძირითად საფრთხეს მარანში ძლიერი წვიმის დროს ნადენი წყლის დაგროვება წარმოადგენს. მარანიდან ამ წყლის ამოტუმბვის საშუალება არ არსებობს, ამდენად სათავსის წყლისგან დაცლა მხოლოდ ბუნებრივი გზით, აორთქლებით და ნიადაგში გაწოვით ხორციელდება. ეს ფაქტი მნიშვნელოვან საფრთხე უქმნის როგორც სახლის ფუნდამენტს, ისე შენობის კედლებსა და, შესაბამისად, ექსპოზიციასაც. მნიშვნელოვან საფრთხეს წარმოადგენს ასევე გადახურვის დაზიანებული, დაზარალებული კრამიტები. ამ მონაკვეთებიდან შემოსული ტენი აზიანებს არა მარტო მეორე სართულის, არამედ პირველი სართული კედლებსაც, რაც ასევე სახლისა და ექსპოზიციის მდგომარეობას საფრთხის ქვეშ აყენებს. მაღალი ტენიანობა და ზოგადი კლიმატური პირობები ასევე საფრთხეს წარმოადგენს სახლის იმ ნაწილებისთვის, რომლებიც გარემოსთან უშუალო შეხებაშია: კრამიტი, ფასადების ზედაპირები, შუშაბანდი, კარ-ფანჯრები, აივნის იატაკი, ხის მოაჯირი და ტიხრები, კედლების მიწისპირა მონაკვეთები.

ჩამოთვლილ გარემოებათა ზემოქმედებით სახლზე შემდეგი დაზიანებები შეინიშნება:

- ნადგომი წყლისგან მარნის ბეტონის იატაკის ზედაპირია დაზიანებული
- ნესტისგან მარნის კედლების ზედაპირი დაზარებულია და აცვენილია
- ნესტისგან მარნის სარკმელებია დაზიანებული
- მარნის ჭერის საყრდენ რკინის ბოძებსა და ჭერის ძელებზე ნესტისგან საღებავია აცვენილი
- ფასადებზე ლოკალურად, რამდენიმე ადგილას საღებავია აცვენილი
- კლიმატური პირობების ზემოქმედებისა და ბუნებრივი დაძველების გამო აივნის ხის მოაჯირი და ფანჯრების ჩარჩოები და ფრთები რამდენიმე ადგილასაა დაზიანებული
- იატაკზე საღებავის ფენა როგორც აივანზე ისე ინტერიერში ლოკალურადაა აცვენილი.
- საღებავის ფენა სამხრეთი აივნისა და ჩრდილოეთი შუშაბანდის ჭერზე ლოკალურადაა დაზიანებული.
- სახლის ინტერიერებში რამდენიმე ადგილას ჩამოსულია წყალი
- დანესტიანებულია გარე კედლების მიწის მიმდებარე ლოკალური მონაკვეთები
- კრამიტი ლოკალურადაა დაზიანებული

2.3 წინასწარი რეკომენდაციები

- მოეწყოს ჯებირი, რომელიც არ დაუშვებს მარანში წვიმის წყლის პირდაპირ შეღწევას
- მარანში ბეტონით მოსწორდეს იატაკის ზედაპირი, ბეტონით და საღებავით განახლდეს კედლები, ჩარჩოები გარემონტდეს ან გამოიცვალოს, შეიღებოს კონსტრუქციული ელემენტები
- ფასადებიდან საღებავის ძველი ფენა მოიხსნას და ხელახლა შეიღებოს
- დაზიანებულ ხის ელემენტებს ჩაუტარდეს რეაბილიტაცია – ხის მოაჯირებს, ტიხრებს, ფანჯრის ჩარჩოებსა და ფრთებს
- მოიხსნას იატაკის საღებავის ფენა, გასუფთავდეს და ხელახლა დაიფაროს ახალი საღებავით
- სამხრეთი აივნისა და ჩრდილოეთი შუშაბანდის ჭერზე დაზიანებული საღებავის ფენა მოიხსნას, გასუფთავდეს და ხელახლა დაიფაროს საღებავით
- ინტერიერში ჭერიდან ჩამოსული წყლის ლაქები გასუფთავდეს და დაიფაროს თეთრი საღებავით
- გარე კედლების დანესტიანებულ მონაკვეთებს ჩაუტარდეს გამოკვლევა, მიზეზი დადგინდეს და გადაწყვეტის გზები დაიგეგმოს

- კრამიტი მოიხსნას, ხაესისგან გასუფთავდეს, დაზიანებულები გამოიცვალოს და ხელახლა დაიგოს
- მოწესრიგდეს წყლისგადამყვანი სისტემა



3. სამეურნეო ნაგებობა

3.1 შექმნის ისტორია და სტორული და მხატვრულ-დეკორატიული ღირებულება.

სამეურნეო შენობის შექმნის ზუსტი თარიღის დადგენა ამ ეტაპზე ვერ მოხერხდა, თუმცა საარქივო ფოტოზე ჩანს, რომ 1898 წლის განახლებულ საცხოვრებელ სახლს ჩრდილოეთიდან აკრავს ბაღი, რომელის ნაწილიც, როგორც ჩანს, სამეურნეო შენობის ადგილასაა განთავსებული. შესაბამისად სამეურნეო ნაწილის აშენების თარიღად 1893-1910 წლები შეიძლება ჩაითვალოს.

სამეურნეო შენობა, ინტერიერისა და გადახურვის ჩათვლით, მთლიანობაში თავდაპირველი სახითაა შენარჩუნებული. ოთახების ინტერიერების

მხატვრული გადაწყვეტის ნაწილობრივი სახეცვლა მოხდა: კედლების ზედაპირები ხის ბურბუშელის დეკორატიული ფილებითა დაფარული, ჭერი თხელი ფანერის ფილებითაა დაფარული, ასევე ჩატარებულია სამღებრო სამუშაოები. სამეურნეო ნაგებობის ინტერიაერის თავდაპირველი დაგეგმარების და მნიშვნელოვანი ელემენტების, კრამიტის გადახურვის, ორი ბუხრისა და ბეტონის იატაკის შენარჩუნება, ამ ნაგებობას მნიშვნელოვან როლს ანიჭებს როგორც სახლ-მუზეუმის ანსამბლის განუყოფელ ნაწილსა და ნიკო ნიკოლაძისა და მისი ოჯახის ცხოვრების ამსახველ მნიშვნელოვან მემკვიდრეობას. გარდა ამისა, სამომავლოდ, ეს ნაგებობა ამ პერიოდის ქართული საზოგადოები წარჩინებული ფენის სამოსახლო მამულების საკითხის შესწავლისათვის მნიშვნელოვანი წყაროდ ისახება.

3.2 საფრთხეები და არსებული დაზიანებები

სამეურნეო ნაგებობისათვის ძირითად საფრთხეს წვიმა წარმოადგენს, რადგან სახურავის კრამიტი ხავსის ინტენსიური ფენითაა დაფარული და მრავალრიცხოვან ბზარებს შეიცავს. გარდა ამისა კედლების ქვედა ნაწილები ნესტის ძლიერ ზემოქმედებას განიცდიან. კლიმატური პირობების გამო შენობაზე გარკვეული დაზიანებები აღინიშნება:

- კრამიტი დაფარულია ხავსით და დაბზარულია
- სახურავის ხის შეერილი ნაწილები გამომჟაბლია
- კარ-ფანჯრები დაბზარულია და აცვენილია საღებავი
- შენობის ტერასის კედლებზე და აცვენილია საღებავი
- შაფასადო კედლების ზედაპირზე ამჟვრალია ბათქაში
- ინტერიერში და ტერასაზე დაზიანებულია ბეტონის იატაკი

3.3 წინასწარი რეკომენდაციები

- მოიხსნას და გაიწმინდოს კრამიტი. შეიცვალოს დაზიანებული ცალები
- გამოიცვალოს გადახურვის გამომჟაბლი ფიცრები
- რეაბილიტაცია ჩაუტარდეს შენობის კარ-ფანჯრებს
- საფასადო და ტერასის კედლები გასუფთავდეს საღებავის ძველი ფენიდან და ხელახლა შეიღებოს
- რეაბილიტაცია ჩაუტარდეს ინტერიერში და ტერასაზე დაზიანებული ბეტონის იატაკს
- მოიხსნას კედლებისა და ჭერის დამფარავი ფილები
- რეაბილიტაცია ჩაუტარდეს ხის კარ-ფანჯრებს



3



4. თავლა

4.1 შექმნის ისტორია და სტორული და მხატვრულ-დეკორატიული ღირებულება.

თავლის შენობის აგების ზუსტი თარიღი უცნობია. შავარაუდოდ ის 1898 წლის სახლის გადაკეთებას, ან უფრო ადრეულ პერიოდს უნდა ეკუთვნოდეს. შენობის ეხტერიერი უცვლელია, შენარჩუნებულია გადახურვა, რომელიც დანარჩენი შენობების მსგავსად მარსელის კრამიტითაა გადახურული. ინტერიერში მხოლოდ დასაველეთმა ნაწილმა შეინარჩუნა თავდაპირველი თავლის სახე, ხოლო დანარჩენ ნაწილებში საწყობი ოთახები და საკონფერენციო დარბაზია ოწყობილი. თავლის შენობა ნიკო ნიკოლაზის სახლ-მუზეუმის კომპლექსის რქიტექტურული ანსამბლის მნიშვნელოვანი ნაწილია და ამ თვალსაზრისით დიდ საისტორიო მნიშვნელობას ატარებს.

4.2 საფრთხეები და არსებული დაზიანებები

თავლის შენობისთვის ძირითად საფრთხეს, ზოგადი კლიმატური პირობების გარდა, წარმოადგენს მის უკანა, ცრდილოეთ მახარეს წვიმის წყლის შემკრებ-გადაამყვანი სისტემის დაზიანება, რის გამოც წყალი შენობის ფუნდამენტს აზიანებს. ამ გარემოებათა და ბუნებრივრივი დაძველების მიზეზით შენობაზე შემდეგი სახის დაზიანებები აღინიშნება:

- შენობის ტერასის ზედაპირი დაზიანებულია
- შენობის ტერასის სვეტებზე და გადახურვაზე საღებავის ფენა დაზიანებულია

- აღმოსავლეთ და დასავლეთ ფასადებზე დაზიანებულია ბათქაშის ფენა და გაშიშვლებულია ბაღდადური კედელი.
- დასავლეთ და ჩრდილოეთ მხარეს სახურავის შვერილი ნაწილის ხის ფიცრები გამოშპალია
- შენობის პერიმეტრზე, ლოკალურად დაზიანებულია და მიწითა და მცენარეებითაა დაფარული კედლები მიწის მიმდებარე ზოლი
- სახურავის ჩრდილოეთ მხარეს დაზიანებული კრამიტი შეცვლილია ასბესტის ტალღოვანი ფილით
- შენობის დასავლეთ და აღმოსავლეთ ფრონტონებზე ფიცრების ნაწილი გამოშპალია და საღებავის ფენა დაზიანებულია.
- ინტერიერის დასავლეთ ნაწილში შემორჩენილი თავლის კედლების ზედაპირზე დაზიანებულია ბათქაში და აცვენილია საღებავი
- თავლის ჭერის მზიდი სვეტები შეცვლილია ახალი უსახური სვეტებით
- თავლის სარკმელები დაზიანებულია

4.3 წინასწარი რეკომენდაციები

- ტერასის ზედაპირი ბეტონით შეკეთდეს
- შენობის ტერასის სვეტებზე და გადახურვაზე საღებავის ფენა მოიხსნას, გასუფთავდეს და ხელახლა შეიღებოს
- აღმოსავლეთ ფასადზე ბათქაშის ფენა მოიხსნას, ხელახლა შეიღესოს და შეიღებოს. დასავლეთ ფასადზე მოიხსნას ბათქაშის დაზიანებული ნაწილები და ხელახლა შეიღესოს და შეიღებოს.
- დასავლეთ და ჩრდილოეთ მხარეს სახურავის შვერილი ნაწილის ხის გამოშპალია ფიცრები შეიცვალოს
- შენობის პერიმეტრზე კედლები მიწის მიმდებარე ზოლი გაიწმინდოს მიწისა და მცენარეებისგან, შეკეთდეს დაზიანებული ფრაგმენტები
- სახურავის ჩრდილოეთ მხარეს ასბესტის ტალღოვანი ფილა შეიცვალოს კრამიტით
- სამხრეთ ფასადზე ხის ბურბუშელას პანელები მოიხსნას
- მოწესრიგდეს წყლის გადამყვანი სისტემა
- თავლის შენობის დასავლეთ ნაწილში შემორჩენილი თავლის კედლების დაზიანებული ბათქაში მოიხსნას, ხელახლა შეიღესოს და შეიღებოს.
- თავლის ჭერის მზიდი ახალი სვეტები ტერასის სვეტების ანალოგიური სვეტებით შეიცვალოს
- ღეაბილიტაცია ჩაუტარდეს სარკმელებს
- მოწესრიგდეს ელექტრო გაყვანილობა

- თავლის შენობის აღმოსავლეთ ნაწილში არსებულ საკონფერენციო დარბაზში მოეწეოს მუზეუმის ისტორიის ექსპოზიცია და შეითავსოს ბიბლიოთეკის ფუნქცია.
- თავლის შენობის შუა ნაწილში არსებული საცაგების სამი ოთახი გაერთიანდეს და თანამედროვე საკონფერენციო დარბაზად გადაკეთდეს



5. ბაღი

ნიკო ნიკოლაძის სახლ-მუზეუმის კომპლექსს მისი მამულის მხოლოდ მცირე ნაწილი უკავია. ის მოიცავს ალეასა და უშუალოდ სახლის ირგვლივ მოწყობილ ბარს. სადღეისოდ თავდაპირველი ბაღისგან და მისი ინფრასტრუქტურისგან მხოლოდ ხის ნარგაობა და ცალკეული ფრაგმენტებია გადარჩენილი. ასეთებს მიეკუთვნება ქარის ძრავიანი ჭა, მეორე ჭა და მის ირგვლივ ორგანიზებული არქიტექტურული კვანძი, ნაღია. გამქრალია ან მცირე ნარჩენების სახითაა შემორჩენილი შენობებისა და ამ კვანძების დამაკავშირებელი ბილიკების ქსელი. უკვალადაა გამქრალი ბაღის დეკორატიული სქემა, რომელიც ნაწილობრივ ერთ-ერთ ფოტოსურათზე ჩანს. არ შემორჩა ნიკო ნიკოლაძის დროინდელი გარე განათებისა და სკამების ნიმუშები

5.1 წინასწარი რეკომენდაციები

- რეაბილიტაცია ჩაუტარდეს თავდაპირველი ბაღისა და მისი ინფრასტრუქტურის გადარჩენილი ფრაგმენტებს, ქარის ძრავიანი ჭას, მეორე ჭასა და მისი არქიტექტურული კვანძს, ნაღიას.
- საარქივო მასალების, ფოტო მასალისა და ადგილზე ჩატარებული მოკვლევით შეძლებისდაგვარად გამოირკვეს ბაღის დეკორატიული სქემა და კომუნიკაციების სახე და მდებარეობა
- ფოტო მასალისა და საარქივო მასალის შესწავლის საფუძველზე გაირკვეს განათებისა და სკამების სახე. არ არსებობის შემთხვევაში ასეთები შეირჩეს იმ სტილში, რომელიც არ მოვა წინააღმდეგობაში სახლ-მუზეუმის ანსამბლთან
- დაიშალოს მანქანის ავტოფარეხი
- რეაბილიტაცია ჩაუტარდეს ესოს საპირფარეშოს





**არქიტექტორ-რესტავრატორის
რეკომენდაცია**

ნიკო ნიკოლაძის სახლ-მუზეუმის კომპლექსი მდებარეობს მდინარე რიონის ხეობაში, ქუთაისიდან 20 კილომეტრში, (სამტრედიის მუნიციპალიტეტი, დიდი ჯიხაიში). კომპლექსის ძირითადი ნაწილი, საცხოვრებელი სახლი, 1886 წელს აშენდა და მოგვიანებით ორჯერ გადაკეთდა, შენობას საბოლოო სახე 1910-იან წლებში, შვედი არქიტექტორის ფრიკის პროექტის მიხედვით მიეცა.

ნიკო ნიკოლაძის სახლ-მუზეუმი 1947 წელს დაარსდა, ხოლო ფუნქციონირება 1951 წელს დაიწყო. სახლ-მუზეუმს 66 წლის განმავლობაში 5-ჯერ ჩაუტარდა კაპიტალური რემონტი, ხოლო საბოლოო 2003 წელს.

სახლ-მუზეუმის კომპლექსი ჭიშკრის, საცხოვრებელი სახლის, სამეურნეო ნაგებობისა და თავლისაგან შედგება.

საცხოვრებელი სახლი ორ სართულიანია, მას ჩრდილოეთით შუშაბანდი და რკინის მცირე აივანი, ხოლო სამხრეთით ორი აივანი აკრავს. სახლ-მუზეუმის მთავარი შესასვლელი დასავლეთ ფასადზეა განთავსებული. შენობის პირველი სართული 90 სმ-ით არის მიწის დონეს მოშორებული, ხოლო მის ქვეშ ვრცელი მარანია მოწყობილი.

სამეურნეო ნაგებობა ერთ სართულიანია და მასში ამჟამად საყარაულო, საექსპოზიციო დარბაზი, სამზარეულო, საკუჭნაო და ორი მცირე ზომის ადმინისტრაციისათვის განკუთვნილი ოთახია განთავსებული. შენობის სამხრეთ ფასადზე მოწყობილია გადახურული ტერასა, რომელიც ასევე ნაგებობის სხვადასხვა ოთახების დამაკავშირებელ ფუნქციას ასრულებს.

ყოფილი თავლა ერთ სართულიანი ნაგებობაა, რომლის სხვენშიც განთავსებულია სათიფე. პირველი სართულის სივრცე ხუთ ნაწილადაა დაყოფილი. თავლის შიდა სივრცის ავთენტური სახე მხოლოდ მის დასავლეთ ნაწილშია შემორჩენილი, რომელიც დღეს საექსპოზიციოდ გამოიყენება. შენობის შუა ნაწილი სამ მცირე ზომის ოთახად არის დაყოფილი, რომლებიც მუზეუმის არასაექსპოზიციო ნივთების საცავის ფუნქციას ასრულებს. თავლის აღმოსავლეთ ნაწილში განთავსებულია საკონფერენციო დარბაზი, რომელიც დაახლოებით 60 - 70 ადამიანს იტევს.

სახლ-მუზეუმის ეზოს ჩრდილო-დასავლეთ კიდეში დგას წყლის საქაჩი ქარის ძრავა, რომელიც ნიკო ნიკოლაძემ 1910-იან წლებში ააგო. ქარის ძრავის

საშუალებით ხდებოდა ზღვებოდა ჭიდან წყლის ამოტუმბვა და შენობების მომარაგება. ამოტუმბულ წყალს, ასევე იყენებდნენ სამეურნეო მიწების მოსარწყავად.

ძირითადი შენობების გარდა, ეზოს ტერიტორიაზე ამჟამად სამი მცირე ზომის ნაგებობა დგას:

1. რკინის კონსტრუქციით შეკრული, ყოფილი ავტოსადგომი, რომელიც დღესდღეობით საწყობის ფუნქციას ასრულებს.
2. ეზოს ტერიტორიის ჩრდილო-აღმოსავლეთ კიდეზე განთავსებული, ხის ფიცრულისგან შეკრული საპირფარეშო.
3. ნალია, რომელიც დღესდღეობით ათვისებული ეზოს სამხრეთ-აღმოსავლეთ კიდეზე დგას.

არსებული მდგომარეობა და დაზიანების გამომწვევი მიზეზები:

საცხოვრებელი სახლის სარდაფი ამოყვანილია რიყის ქვით, ნაწილობრივ კი აგურით ცემენტის დუღაბზე. სარდაფის იატაკი ევროპული მეთოდით დამზადებული ცემენტის დუღაბით არის გაკეთებული. მარნის იატაკი და კედლები დაზიანებულია და აღინიშნება წყლით დატბორვის ნიშნები. დატბორვის ზუსტი მიზეზის დასადგენად, საჭიროა ჩაუტარდეს ჰიდრო-გეოლოგიური კვლევა, რათა გავარკვიოთ საიდან ხდება წყალი სარდაფში. სარდაფის კარ-ფანჯრები ნესტის გამო მნიშვნელოვნად არის დაზიანებული,

სართულშუა გადახურვა ხის ძელებით არის გაწყობილი, რომელიც თბო-იზოლაციის მიზნით მიწით არის შევსებული. საცხოვრებელი სახლი ნაგებია ხის სვეტებზე გაწყობილი კოჭოვანი კონსტრუქციით. კედლები და ტიხრები ძირითადად ნაგებია ე.წ. ბაღდადური კედლით, რომლის ნაღესობაც დაზიანებულია ნალექის ზემოქმედების გამო, ხოლო დანარჩენი ნაწილი შეფიცრული და შეღებულია. დაზიანება აღინიშნება შეფიცრული კედლების საღებავის, ასევე დაზიანებულია საცხოვრებელი სახლის კარ-ფანჯრები.

სახლის მთავარი ფასადი და აივანი ნაგებია შერეული, აგურის და რიყის ქვის წყობით ცემენტის დუღაბზე. ამავე ფასადის ტერასის ხის აჟურული მოაჯირი და სვეტები დაზიანებულია ჰიდროლოგიური ზემოქმედების გამო.

შენობის სახურავი ხის ნივნივებზეა მოწყობილი და გადახურულია მარსელის კრამიტით, სამხრეთ-დასავლეთის მცირე ნაწილში კი ჩამატებულია თუნუქის

რამოდენიმე ფირფიტა. შენობის გადახურვის კონსტრუქციებზე დაყრდნობილი გამოწვეული ნაწილების შეფიცვრა დაზიანებულია ტენის ზემოქმედებით.

სამეურნეო ნაგებობის სახურავის საფარი დაფარულია მცენარეებით რისგამოც ზიანდება კრამიტი. სახურავის გამომჟალი შვერილი ნაწილები დაზიანებულია ატმოსფერული ნალექის ზემოქმედებით, ასევე დაზიანებულია ტერასის იატაკის გვიანდელი ფენა. შენობის აღმოსავლეთ ფასადზე დამონტაჟებული ონკანის გამო კედლის ბათქაში მეტწილად ჩამოცვენილია. ბათქაშის დაზიანებები შესამჩნევია ასევე სხვა დანარჩენ კედლებზეც.

სამეურნეო ნაგებობის ტერასის ჭერი გვიანდელია, რომელიც თხელი ფანერით არის გაწყობილი და აღენიშნება დაზიანებები. სამეურნეო ნაგებობის ინტერიერის კედლები გაწყობილია ხის ბურბუშელის ფილებით, რომლებიც გვიანდელი მიმაგრებულია. სამეურნეო ნაგებობის ინტერიერში გვხვდება პირვანდელი ბუხარი და საცხობი ფენი. ბუხარს აღენიშნება ვიზუალურ ესტეტური დაზიანება, გვიანდელი პერიოდის არასათანადო საღებავის ფერის გამოყენების გამო. ასევე დაზიანებულია სახურავის წყლის გადამყვანები.

თავლის ნაგებობის სახურავის კრამიტი ზოგიერთ ადგილზე დაძრულია. სახურავის ჩრდილოეთ ქანობი აზბესტის ტალღოვანი ფილებითაა გაწყობილი. სახურავის ხის ნაწილები გამომჟალია კრამიტიდან გამოყოფილი წვიმის წყლის გამო. სამხრეთ ფასადზე გვიანდელი ლამინირებული ხის ბურბუშელის ფილებია მიმაგრებული, რომელითაც დაფარულია ძველი კედლის ნაწილები. შენობის ფასადის დანარჩენი კედლის ნაწილების ბათქაში დაზიანებულია ატმოსფერული ნალექის ზემოქმედებით. ასევე დაზიანება აღენიშნება თავლის ტერასის ზედაპირს.

საპროექტო სამუშაოების მეთოდოლოგია და რეკომენდაცია:

ძეგლზე გაკეთდეს დეტალური არქეოლოგიურ-არქიტექტურული ანაზომი და ციფრული ფოტოფიქსაცია. მოხდეს ძეგლის შესახებ საარქივო მასალის მოძიება (ტექსტუალური, ნახაზი, ფოტო და ა.შ.)

ძეგლის არსებული მდგომარეობიდან გამომდინარე, პროექტირების პროცესში მოხდეს ერთობლივად (კონსტრუქტორის და არქიტექტორის მონაცემებზე დაყრდნობით) შეთანხმება საინჟინრო-კონსტრუქციულ და მხატრულ-არქიტექტურულ გადაწყვეტაზე.

ძეგლზე სარეაბილიტაციო სამუშაოებისა და აქტივობების ჩამონათვალი:

ძეგლის წინასწარ შესწავლის შემდგომ ზემოთ ჩამოთვლილი დაზიანებების აღმოსაფხვრელად და მუზეუმის ნორმალური ფუნქციონირებისათვის კომპლექსში შემავალი ნაგებობებზე ჩასატარებელია შემდეგ სარეაბილიტაციო სამუშაოები:

1. ჭიშკარი – კვადრატული ბეტონის სვეტების ზედაპირი დამუშავდეს, შეივსოს და შეიღებოს; ლითონის ჭიშკარი გაიწმინდოს ქანგისა და საღებავისგან, რის შემდეგაც შეიღებოს ანტიკოროზიული საღებავით;
2. საცხოვრებელ სახლი (სახლ-მუზეუმი) – სახურავის დაზიანებული კრამიტი გადაეწყოს. გადახურვის მცირე მონაკეთზე გამოყენებული გვიანდელი თუნიქი შეიცვალოს მარსელის კრამიტით; გადახურვის, კრონშტეინებზე დაყრდნობილი, გამოწეული ხის ნაწილები შეიცვალოს ახლით; სახურავის არა აუთენტური წყლის გადამყვანები აუცილებელია შეიცვალოს არსებული წყლის შემკრებების შესაბამისი ფორმისა და მასალის გამოყენებით; შენობის მთავარი ფასადის (დასავლეთის ფასადის) პირველი სართულის ვერანდის აუურული მოაჯირი აღდგეს პირვანდელი სახით; შენობის ხის კარ-ფანჯრები ასევე როგორც შეფიცრული კედლის ნაწილები უნდა გაიწმინდოს, დამუშავდეს და შეიღებოს ახალი, მაღალი ხარისხის საფასადე საღებავით, თავდაპირველი ფერის გათვალისწინებით, ხოლო მეტად დაზიანებული ნაწილი შეიცვალოს ახლით; ბაღდადური კედლების დაზიანებული ნაწილები შეივსოს ტრადიციული მასალის გამოყენებით; უნდა მოეწყოს სართულშუა გადახურვის, გვიანდელი ჩარევის შედეგად, მოხსნილი მიწის თბოსაიზოლაციო ფენა; სარდაფის ბეტონის იატაკის ზედაპირის დაზიანებულ ნაწილს ესაჭიროება გაწმენდა, დამუშავება და იგივე მასალით აღდგენა.
3. სამეურნეო ნაგებობა – სახურავი გაიწმინდოს მცენარეული საფარისაგან და მოხდეს დაძრული კრამიტების გადაწეობა; სახურავის გამომჟალი შვერილი ნაწილები შეიცვალოს ახლით; შენობის ხის კარ-ფანჯრები გაიწმინდოს, დამუშავდეს და შეიღებოს ახალი, მაღალი ხარისხის საფასადე საღებავით; მოსახსნელია ინტერიარსა და ჭერზე დამონტაჟებული გვიანდელი ხის

ბურბუშელის ფილები და თხელკედლიანი ფანერა; ფილების მოხსნის შედეგად გამოჩენილი კედლის დაზიანებები შეივსოს თავდაპირველი მასალის გამოყენებით; შენობის ტერასის დაზიანებული ნაწილები გაიწმინდოს, დამუშავდეს და შეივსოს იგივე მასალით; კედლების დაზიანებები გაიწმინდოს და შებათქაშდეს ტრადიციული მეთოდით; აუცილებელია შენობის აღმოსაულებო ფასადზე დამონტაჟებული ონკანის მოხსნა; სახურავის არააუთენტური წყლის გადამყვანები აუცილებელია შეიცვალოს არსებული წყლის შემკვების შესაბამისი მასალის და ფორმის გამოყენებით;

4. თავლა - გადახურვის დაძრული კრამიტები გადაეწყოს და სახურავის ჩრდილოეთ ქანობზე არსებული აზბესტის ტალღოვანი ფილები შეიცვალოს მარსელის კრამიტით; სახურავის ხის გამომჟალი ნაწილები შეიცვალოს ახლით; მოსაწყობია ასევე წვიმის წყლის გადამყვანი სისტემა; მოსახსნელია ფასადზე და ჭერზე დამონტაჟებული გვიანდელი ხის ბურბუშელის ფილები; ფილების მოხსნის შედეგად გამოჩენილი კედლის და სხვა დანარჩენი კედლების დაზიანებები შეივსოს თავდაპირველი მასალის გამოყენებით; შენობის ტერასის დაზიანებული ნაწილები გაიწმინდოს, დამუშავდეს და შეივსოს იგივე მასალით; ფრონტონების ხის ნაწილები საჭიროებს რესტავრაციას; შენობის ხის კარ-ფანჯრები გაიწმინდოს, დამუშავდეს და შეიღებოს ახალი, მაღალი ხარისხის საფასადე საღებავით; თავლის თავდაპირველი სახით შემორჩენილი ნაწილს ჩაუტარდეს სრული რესტავრაცია; მოხდეს შენობის ცენტრალურ ნაწილში არსებული სამი საცავის გაერთიანება, რის შედეგადაც გაერთიანებული სივრცე შეიძენს საკონფერენციო დარბაზის ფუნქციას, ხოლო ყოფილი სააქტო დარბაზი მისი დღევანდელი სახით შენარჩუნებით გადაკეთდეს საექსპეზიციოდ, როგორც მუზეუმის განვითარების ერთ ერთი საფეხურის ამსახველი სივრცე.

5. ეზოს კეთილმოწყობა - ეზოში გამოიკვლება და ახლით ჩანაცვლდება არსებული საკამები, ნაგვის ურნები და განათების სვეტები. ასევე

არსებულთან შედარებით გაიზრდება რაოდენობა და განიცდობა მათი განლაგების არეალი. ეზოს ტერიტორიაზე მოეწეობა რამოდენი მსუბუქი კონსტრუქციისაგან აგებული ფანჯარები. საჭიროებისამებრ მოეწეობა დამოვალიერებლებისათვის განკუთვნილი საინფორმაციო ბანერები და საორიენტაციო დაფები.

6. სამომავლო განვითარების კონცეფცია – ამჟამად მუზეუმის საკუთრებაში არსებული ტერიტორია ორ ნაწილად იყოფა. მისი ერთი ნაწილი დღესდღეისობით არა საკმარისი რესურსების გამო გამოუყენებელია. შემდგომი განვითარებისთვის აღნიშნული ტერიტორიის რესურსების ხელსაყრელი გამოყენებაა შესაძლებელი. ნაკვეთის გასწვრივ ქუჩის ქსელის არსებობა, რომელიც მთავარ საავტომობილო ტრასას უკავშირდება, დადებითად იმოქმედებს სახლ-მუზეუმის ივრასტრუქტურის მოწესრიგებაზე. მუზეუმის სამომავლოდ ათვისებულ, გზის პირა ტერიტორიაზე შესაძლებელი იქნება განთავსდეს ავტობუსებისა და მსუბუქი ავტომობილების სადგომი. ხოლო ნაკვეთის ჩრდილოეთით, სახლ-მუზეუმის სიახლოვეს შესაძლებელი იქნება ახალი ადმინისტრაციული ნაგებობის განთავსება, რომელშიც ასევე გაერთიანდება მუზეუმის დამოვალიერებლებზე ორიენტირებული კაფე-ბარი.

არქიტექტორ-რესტავრატორი



ლევან კეკელიძე



	სამუშაოთა დასახელება	II ეტაპი		
		I თვე		
		I კვირა	II კვირა	III კვირა
1	განმარტებითი ბარათი (პრობლემების გადაჭრის გზები და მეთოდოლოგიის დასაბუთება);			
2	ანაზომების კამერალური დამუშავება (ფასადების, ტრილების, არქიტექტურული დეტალების ნახაზების დასრულება);			
4	კონსტრუქციული ნაწილი (განმარტებითი ბარათი, საბოლოო ნახაზები);			
5	უძრავი ძეგლის საადრიცხვო ბარათი;			
6	უძრავი ძეგლის პასპორტი;			
7	სამუშაოთა წარმოების ორგანიზაციის პროექტი, სამუშაოს ჩატარების კალენდარული გეგმა-გრაფიკით;			
8	ტერიტორიის კეთილმოწყობის პროექტი;			
9	ქარის ძრავის მოწყობილობის შესწავლა პრაქტიკული ღონისძიებების დაგეგმვა და მისი რეაბილიტაცია;			
10	გათობა-ვენტილაციის პროექტი			
11	ლექტრომომარაგების (შიდა და გარე ქსელის) პროექტი;			
12	ჭყალ-კანალიზაციის პროექტი;			
13	პიდროგეოლოგიური კვლევის შედეგებზე დაყრდნობით ტერიტორიის დაჭაობების საწინააღმდეგო სადრენაჟო სისტემის პროექტი;			
14	ჩასატარებელი სამუშაოების ჩამონათვალი და ხარჯთაღრიცხვა;			



ნიკო ნიკოლაძის სახლ-მუზეუმის

საპროექტო-სახარჯთაღრიცხვო დოკუმენტაციის შედგენის ხარჯთაღრიცხვა

12 აგვისტო 2013 წელი

#	შესასრულებელი სამუშაო	ღირებულება ლარებში
	სარეაბილიტაციო პროექტის შედგენა	
1	განმარტებითი ბარათი	600,00
2	საპროექტო ობიექტების სიტუაციური გეგმა	800,00
3	ფოტოფიქსაცია	600,00
4	არქიტექტურულ-არქეოლოგიური ანაზომები	10800,00
5	სახელოვნებათმცოდნეო კვლევის შედეგები	950,00
6	კონსტრუქციული დეტალების განლაგების სქემები და ტექსტური აღწერილობა	1900,00
7	ტოპოანაზომი და ვერტიკალური გეგმარების პროექტი	1600,00
8	არქიტექტურული ნაწილი	7700,00
9	კონსტრუქციული ნაწილი	3200,00
10	კულტურული მემკვიდრეობის უძრავი ძეგლის სააღრიცხვო ბარათი	950,00
11	კულტურული მემკვიდრეობის უძრავი ძეგლის სააღრიცხვო პასპორტი	1100,00
12	სამუშაოთა წარმოების ორგანიზაციის პროექტი	1400,00
	ჰიდროლოგიური ჰიდრო-გეოლოგიური სადრენაჟო სისტემის პროექტი	2350,00
	წყალ-კანალიზაციის პროექტი	2500,00
	ელექტრომომარაგების (შიდა და გარე ქსელის) პროექტი	1000,00
	გათბობა-ვენტილაციის მოწყობის პროექტი	1400,00
13	ტერიტორიის კეთილმოწყობის პროექტი	1150,00
	ქარის ძრავის მოწყობილობის რეაბილიტაცია	2250,00
14	ჩასატარებელი სამუშაოების ხარჯთაღრიცხვა	3200,00
	ჯამი	45450,00
	ზედნადები 10%	4545,00
	ჯამი	49995,00

შეადგინა



ლევან კვეციანი

ნიკო ნიკოლაძის სახლ-მუზეუმის

საპროექტო-სახარჯთაღრიცხვო დოკუმენტაციის შედგენის ხარჯთაღრიცხვა

12 აგვისტო 2013 წელი

1 ეტაპი

#	შესასრულებელი სამუშაო	ღირებულება ლარებში
	სარეაბილიტაციო პროექტის შედგენა	
1	ფოტოფიქსაცია	600,00
2	არქიტექტურულ-არქეოლოგიური ანაზომები	5300,00
3	სახელოვნებათმცოდნეო კვლევის შედეგები	950,00
4	ტოპონაზომი და ვერტიკალური გეგმარების პროექტი	1600,00
5	არქიტექტურული ნაწილი	3800,00
6	კონსტრუქციული ნაწილი	1350,00
7	ჰიდროლოგიური და ჰიდრო-გეოლოგიური კვლევა	1150,00
8	არსებული წყალ-კანალიზაციის კვლევა	1350,00
9	ქარის ძრავის მოწყობილობის შესწავლა და პრაქტიკული ღონისძიების დაგეგმვა	950,00
11	ჯამი	17050,00
12	ზედნადები 10%	1705,00
13	ჯამი	18755,00

ნიკო ნიკოლაძის სახლ-მუზეუმის

საპროექტო-სახარჯთაღრიცხვო დოკუმენტაციის შედგენის ხარჯთაღრიცხვა

12 აგვისტო 2013 წელი

2 ეტაპი

#	შესასრულებელი სამუშაო	ღირებულება ლარებში
	სარეაბილიტაციო პროექტის შედგენა	
1	განმარტებითი ბარათი	600,00
2	საპროექტო ობიექტების სიტუაციური გეგმა	800,00
3	არქიტექტურულ-არქეოლოგიური ანაზომები	5500,00
4	კონსტრუქციული დეტალების განლაგების სქემები და ტექსტური აღწერილობა	1900,00
5	არქიტექტურული ნაწილი	3900,00
6	კონსტრუქციული ნაწილი	1850,00
7	კულტურული მემკვიდრეობის უძრავი ძეგლის სააღრიცხვო ბარათი	950,00
8	კულტურული მემკვიდრეობის უძრავი ძეგლის სააღრიცხვო პასპორტი	1100,00
9	სამუშაოთა წარმოების ორგანიზაციის პროექტი	1400,00
10	ჩასატარებელი სამუშაოების ხარჯთაღრიცხვა	1150,00
11	ტერიტორიის კეთილმოწყობის პროექტი	3200,00
12	ქარის ძრავის მოწყობილობის რეაბილიტაცია	1300,00
13	წყალ-კანალიზაციის პროექტი	1150,00
14	ელექტრომომარაგების (შიდა და გარე ქსელის) პროექტი	1000,00
	გათბობა-ვენტილაციის მოწყობის პროექტი	1400,00
	ჰიდროლოგიური კვლევის შედეგებზე დაყრდნობით ტერიტორიის დაჭაობების საწინააღმდეგო სადრენაჟო სისტემის პროექტი	1200,00
14	1	28400,00
	ზედნადები 10%	2840,00
	ჯამი	31240,00



ნიკო ნიკოლაძის სახლ-მუზეუმი (ქარელის მუნიციპალიტეტი)

რეაბილიტაციისათვის საჭირო სამუშაოებისა თუ აქტივობების სავარაუდო ხარჯთაღრიცხვა შეადგენს: 300000 (სამასიათასი) ლარს.



ჰიდრო-გეოლოგის

რეკომენდაცია

სახლ-მუზეუმის მარნის კედლებზე აღინიშნება წყლისგან დატბორვის ნიშნები. მუზეუმის თანამშრომლების გადმოცემით დატბორვა ძირითადად წვიმიანი ამინდის დროს ხდება. სავარაუდოდ დატბორვის მიზეზი უნდა იყოს მიწის ზედაპირიდან ჩასული წვიმის წყალი, რომელიც შეიძლება მარანში ჩასასვლელი კიბიდან აღწევდეს, რადგან კიბის საწყისი საფეხური და ეზოს გრუნტის ნიშნული ერთ დონეზეა განთავსებული.

აუცილებელი იქნება კიბის საფეხურის რამოდენიმე სანტიმეტრით აწევა მიწის ნიშნულიდან, რათა თავიდან ავირიდოთ მარანში წვიმის წყლის მოხვედრა.

ასევე შესაძლებელია დატბორვას ხელს უწყობდეს გრუნტის წყლები, რომელიც ამ რეგიონში ფართოდაა გავრცელებული.

სარდაფის დატბორვის ზუსტი მიზეზის დასადგენად საჭიროა მოხდეს დაკვირვება და დაფიქსირდეს თუ წელიწადის, რომელ სეზონზე და რა ინტენსივობით ხდება დატბორვა. მარნის კედელზე ლაქების გამომწვევი ერთ-ერთი მიზეზი შეიძლება ასევე იყოს გრუნტის წყლის კაპილარული აწევა.

გრუნტის წყლით დატბორვის შემთხვევაში, საჭირო იქნება სახლ-მუზეუმის გარშემო მოეწყოს რგოლისებრი მიწისქვეშა დრენაჟი, რომლის პარამეტრები სამომავლო კვლევის და ანგარიშის საფუძველზე დადგინდება. დრენაჟიტ შეგროვილი წყალი გადაყვანილი უნდა იქნეს შესაბამის წყალმიმრეხში. ასევე შესაძლებელია წყალშემკრები ჭიდან, საჭიროების შემთხვევაში მოხდეს ტუმბოთი წყლის მიწოდება მოსარწყავად.

ჰიდრო-გეოლოგი

გურამ მარგიშვილი



კონსტრუქციული ელემენტების შეფასება და რეკომენდაციები

ნიკო ნიკოლაძის სახლ-მუზეუმი მდებარეობს დიდი ჯიხაიში (სამტრედიის მუნიციპალიტეტი).

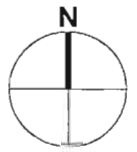
ვიზუალური დათვალიერებით ნაგებობა კონსტრუქციული თვალსაზრისით საკმაოდ კარგ მდგომარეობაშია. აღსანიშნავია როგორც კედლის ნაღესის ჩამოშლა ასევე კედლის წყობის შემაკავშირებელი დულაბის გამოფიტვა, აღნიშნული დაზიანებები ძირითადად გამოწვეულია სიძველით, წლების მანძილზე ატმოსფერული ნალექების ჩადინებით. ძველი მეთოდით ნაშენი ელემენტების დასუსტებით. ასევე არსებული დაზიანებული უბნობებით.

ძველზე ყველა სახის სამუშაოები უნდა ჩატარდეს არქიტექტორ-რესტავრატორის ზედამხედველობით, მის მიერ წინასწარ დამუშავებული პროექტის საფუძველზე.

კონსტრუქტორი

დავით ქვეანიშვილი





პირობითი აღნიშვნა:

— მუზეუმის ტერიტორია

--- შიდა ღოზა

- ① შიშვარი
- ② სახლ-მუზეუმი
- ③ მუზეუმის ადმინისტრაციის შენობა (ყოფილი საფარავლო)
- ④ კარის ძრავა
- ⑤ თავლა
- ⑥ დახმარა სათავსო (ყოფილი ავტოფარეხი)
- ⑦ საირვრავო
- ⑧ შა
- ⑨ ნალია

შეს კარგბანი

ნიკო ნიკოლაძის სახლ-მუზეუმი, ლილი ჯიხაიში

თანამდებობა	სახელი, გვარი	ხელმოწერა	ნახაზი	ფორმა	მას შტაბი	ფურს. №	თარიღი
პრ.ხელმძღვანელი	ლ. ქვენაძე	<i>[Signature]</i>	აეროფოტო	A4	1:2000	02	12.08.13
პრ.რესტავრატორი	ლ. ქვენაძე	<i>[Signature]</i>		რეაბილიტაცია-სამომავლო განვითარების კონსერვაცია			
პრ.არქიტექტორი	თ. ასაბაშვილი	<i>[Signature]</i>					
დახაზა	თ. ასაბაშვილი		სტადია არქ. პროექტი				



F3

პირობითი აღნიშვნა:

ხელშეკრულების კუთხეები **F1 .F2 .F3**



შეს კარგბანი

ნიკო ნიკოლაძის სახლ-მუზეუმი, დიდი ჯიხანიში

თანამდებობა	სახელი, გვარი	ხელმოწერა	ნახაზი	ზომა	მანუშავი	ფურც. №	თარიღი
პრ.ხელმძღვანელი	ლ. კეკელიძე		სახლ-მუზეუმი დს. ფასადი F3	A4		07	12.08.13
არქ.რესტავრატორი	ლ. კეკელიძე						
პრ.არქიტექტორი	თ. ანაბაშვილი		სტადია არქ. პროექტი				
დანიშნა	თ. ანაბაშვილი						

რეაბილიტაცია-სამომავლო განვითარების კონსერვაცია



F4

პირობითი აღნიშვნა:
ხედვის კუთხეები **F1 .F2 .F3**



შპს კარაბანი		ნიჟო ნიჟოლაძის სახლ-მუზეუმი, ღიმი ჯინაიში					
თანამდებობა	სახელი, გვარი	ხელმოწერა	ნახაზი	ზომა	მასშტაბი	ფურც. №	თარიღი
პრ.ხელმძღვანელი	ლ. კეკელიძე		სახლ-მუზეუმი სახ. -ღს. ფასადი F4	A4		08	12.08.13
პრ.კონსტრუქტორი	ლ. კეკელიძე		სტადია	რეაბილიტაცია-სამომავლო განვითარების კონსერვაცია			
პრ.არქიტექტორი	თ. ასაბაშვილი		არქ. პროექტი				
ღახაზა	თ. ასაბაშვილი						



F5

პირობითი აღნიშვნა:

ხელვის კოტეჯები F1 .F2 .F3

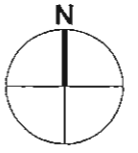


შპს კარაგანი

ნიჟო ნიჟოლაძის სახლ-მუზეუმი, დიდი ჰინაიში

თანამდებობა	სახელი, გვარი	ხელმოწერა	ნახაზი	ზომა	მასშტაბი	ფურც. №	თარიღი
პრ.ხელმძღვანელი	ლ. ქაქიაძე		სახლ-მუზეუმი	A4		09	12.08.13
არქ.რესტავრატორი	ლ. ქაქიაძე		საზღ.ფასადი F5				
პრ.არქიტექტორი	თ. ასაბაშვილი		სტადია				
ღახაზა	თ. ასაბაშვილი		არქ. პროექტი				

რეაბილიტაცია-სამომავლო განვითარების კონსერვაცია



- პირობითი აღნიშვნა:
- ① შიდა ქარაზი
 - ② სახლ-მუზეუმი
 - ③ მუზეუმის აღმინისტრაციის შენობა (ყოფილი საშაარაულო)
 - ④ ქარის ძრავა
 - ⑤ თაბლა
 - ⑥ დახმარა სათავსო (ყოფილი ავტოფარები)
 - ⑦ საინჟინერო
 - ⑧ შა
 - ⑨ ნალია
- მუზეუმის ტერიტორია
 - - - შიდა ლოგა
 - ხედივის კუთხეები
F1 .F2 .F3

შპს ქარაზანი		ნიკო ნიკოლაძის სახლ-მუზეუმი, დიდი ჰიჩნაიში					
თანამდებობა	სახელი, გვარი	ხელმოწერა	ნახაზი	ფომა	მასშტაბი	ფურც. №	თარიღი
პრ.ხელმძღვანელი	ლ. კეკელიძე		სიტუაციური გეგმა	A4	1:2000	03	12.08.13
პრ.არქიტექტორი	მ. ასაბაშვილი		სტატიის არქ. პროექტი	რეაბილიტაცია-სამომავლო განვითარების კონსერვაცია			
დანიშნულება	მ. ასაბაშვილი						



F1

პირობითი აღნიშვნა:

ხედვის კუთხეები F1 .F2 .F3



შპს კარგანი

ნიჟო ნიჟოლაძის სახლ-მუზეუმი, დიდი ჯიხაიში

თანამდებობა	სახელი, გვარი	ხელმოწერა	ნახაზი	ზომა	მასშტაბი	ფურც. №	თარიღი
პრ.ხელმძღვანელი	ლ. კეკელიძე		ფიქსარი ფოტო F1	A4		04	12.08.13
პრ.არქიტექტორი	ლ. კეკელიძე		სტალია	რეაბილიტაცია-სამომავლო განვითარების კონსერვაცია			
პრ.არქიტექტორი	თ. ასაბაშვილი		არქ. პროექტი				
ღახაზა	თ. ასაბაშვილი						



F2

პირობითი აღნიშვნა:

ხელძის კუთხეები F1 .F2 .F3



შპს კარაბანი

ნიჟო ნიჟოლაძის სახლ-მუზეუმი. დიდი ჯიხანიში

თანამდებობა	სახელი, გვარი	ხელმოწერა	ნახაზი	ფოტა	მასშტაბი	ფურს. №	თარიღი
პრ.ხელმძღვანელი	ლ. კეკელიძე		ფიგურა ფოტო F2	A4		05	12.08.13
პრ.არქიტექტორი	თ. ასაბაშვილი		სტადია არქ. პროექტი	რეაბილიტაცია-სამომავლო განვითარების კონსერვაცია			
დანიშნულება	თ. ასაბაშვილი						

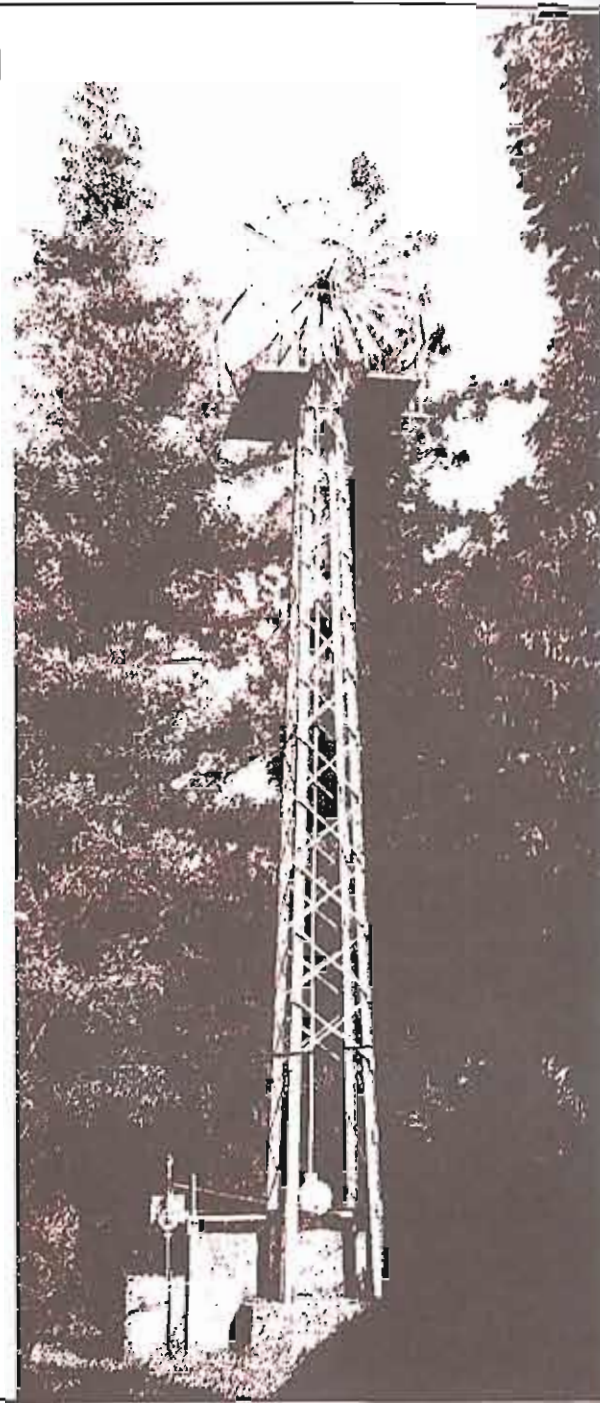


პირობითი აღნიშვნა:
 ნაღვის კოდეხები **F1 .F2 .F3**



შპს ქარაგანი		ნიჟო ნიჟოლაძის სახლ-მუზეუმი, ღიდი ჯიხაიში					
თანამდებობა	სახელი, გვარი	ხელმოწერა	ნახაზი	ზომა	მასშტაბი	ფურც. №	თარიღი
პრ.ხელმძღვანელი	ლ. ქაქეაძე		ჭიშკარი	A4		O6	12.08.13
არქ.რესტავრატორი	ლ. ქაქეაძე		ლაზიანობები				
პრ.არქიტექტორი	მ. ასაბაშვილი		სტაღია				
ღახაზა	მ. ასაბაშვილი		არქ. პროექტი				
				რეაბილიტაცია-სამომავლო განვითარების კონსერვაცია			

ნიკო ნიკოლაძის სახლმუზეუმის რეაბილიტაცია-სამონაგრო
განვითარების კონსტრუქცია





F19



პირობითი აღნიშვნა:
 ხელვის კუთხაები F1 .F2 .F3

შეს კარგბანი		ნიკო ნიკოლაძის სახლ-მუზეუმი. დიდი ჯიხაიში					
თანამდებობა	სახელი, გვარი	ხელმოწერა	ნახაზი	ზომა	მანუშტაგი	ფურც. N:	თარიღი
პრ.ხელმძღვანელი	ლ. ქაქეაძე		თავლა ჩრდ.-დას. ფასადი F19	A4		31	12.08.13
პრ.რესტავრატორი	ლ. ქაქეაძე		სტალია	რეაბილიტაცია-სამომავლო განვითარების კონსერვაცია			
პრ.არქიტექტორი	თ. ასაგაშვილი		არქ. პროექტი				
დაბაზა	თ. ასაგაშვილი						



F20



პირობითი აღნიშვნა:

ხედვის კოორდინატი **F1 .F2 .F3**

შპს კარაბანი

ნიკო ნიკოლაძის სახლ-მუზეუმი, დიდი ჰინაიში

თანამდებობა	სახელი, გვარი	ხელმოწერა	ნაბაზი	ზომა	მასშტაბი	ფურც. №	თარიღი
პრ.ხელმძღვანელი	ლ. კეკელიძე		თავლა	A4		32	12.08.13
არქ.რესტავრატორი	ლ. კეკელიძე		დაწ. ფასლი F19	რეაბილიტაცია-სამონაწესო განვითარების კონსერვაცია			
პრ.არქიტექტორი	თ. ასაბაშვილი		სტადია				
დახმება	თ. ასაბაშვილი		არქ. პროექტი				



P11



P12



P13

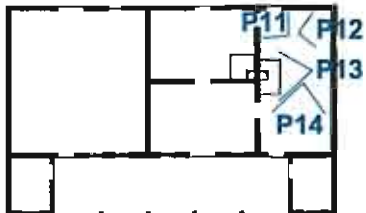


P14



პირობითი აღნიშვნა:

ხელის კუთხაევი P1 .P2 .P3



სპს კარავანი		ნიქო ნიქოლაძის სახლ-მუზეუმი. დიდი ჯიხანი					
თანამდებობა	სახელი, გვარი	ხელმოწერა	ნაზი	ზომა	მანუალები	ფურც. №	თარიღი
პრ.ხელმძღვანელი	ლ. ქაქაძე		ყოფილი საბურნო შპს. ადმინისტრაცია	A4		25	12.08.13
პრ.რესტავრატორი	ლ. ქაქაძე	<i>[Signature]</i>		რეაბილიტაცია-სამომავლო განვითარების კონსტრუქცია			
პრ.არქიტექტორი	თ. ასაბუილი	<i>[Signature]</i>	სტალია				
დახმავ	თ. ასაბუილი		არქ. პროექტი				



F25

F24



პირობითი აღნიშვნა:

ხაღვის კუთხეები F1 .F2 .F3

შპს კარაბანი		ნიჟო ნიჟოლაძის სახლ-მუზეუმი. დიდი ჯიხანიში					
თანამდებობა	სახელი, გვარი	ხელმოწერა	ნახაზი	ზომა	მასშტაბი	ფურც. №	თარიღი
პრ.ხელმძღვანელი	ლ. ქაქეაძე		ეზოში არსებული ფაზანი: F24, F25	A4		41	12.08.13
პრ.არქიტექტორი	ლ. ქაქეაძე		სტადია არქ. პროექტი	რეაბილიტაციის-სამომავლო განვითარების კონსტრუქცია			
პრ.არქიტექტორი	თ. ასაბაშვილი						
დაბაზა	თ. ასაბაშვილი						



F18

პირობითი აღნიშვნა: ხედვის კუთხეები F1 .F2 .F3	შპს კარაბანი		ნიკო ნიკოლაძის სახლ-მუზეუმი, დიდი ჯიხანიში					
	თანამდებობა	სახელი, გვარი	ხელმოწერა	ნახაზი	ზომა	მასშტაბი	ფურც. №	თარიღი
	პრ.ხელმძღვანელი	ლ. ქვიციანიძე		თავლა	A4.		30	12.08.13
	პრ.რესტავრატორი	ლ. ქვიციანიძე		არდ.ფასალი F18				
	პრ.არქიტექტორი	თ. ასაბაშვილი		სტადია				
დახევა	თ. ასაბაშვილი		არქ. პროექტი					რეაბილიტაცია-სამომავლო განვითარების კონსერვაცია



F6

პირობითი აღნიშვნა:

ხედვის კუთხეები F1 .F2 .F3



შპს კარაბანი

ნიჟო ნიჟოლაძის სახლ-მუზეუმი. ღილი ჯიხაიში

თანამდებობა	სახელი, გვარი	ხელმოწერა	ნახაზი	ზომა	მასშტაბი	ფურც. N#	თარიღი
პრ.ხელმძღვანელი	ლ. კეკელიძე		სახლ-მუზეუმი ქაშხ.-აღმრ. ფასადი F6	A4		10	12.08.13
არქ.რესტავრატორი	ლ. კეკელიძე		სტალია არქ. პროექტი	რეაბილიტაცია-სამომავლო განვითარების კონსერვაცია			
პრ.არქიტექტორი	თ. ასაბაშვილი						
ლახაზა	თ. ასაბაშვილი						



F7

პირობითი აღნიშვნა:

ხედვის კუთხეები F1 .F2 .F3



შპს კარაბანი

ნიჟო ნიჟოლაძის სახლ-მუზეუმი. ღილი ჯინჯიში

თანამდებობა		სახელი, გვარი		ხელმოწერა	ნახაზი	ფოტო	მასშტაბი	ფურც. N#	თარიღი
პრ.ხელმძღვანელი	ლ. ქვეცაძე	ლ. ქვეცაძე	სახლ-მუზეუმი		უღმრ. ფასალი F7	A4		11	12.08.13
პრ.რესტავრატორი	ლ. ქვეცაძე	ლ. ქვეცაძე	სტადია		პრ. პროექტი	რეაბილიტაცია-სამომავლო განვითარების კონსერვაცია			
პრ.არქიტექტორი	თ. ასაბაშვილი	თ. ასაბაშვილი							
დამხმარებელი	თ. ასაბაშვილი	თ. ასაბაშვილი							



F8

პირობითი აღნიშვნა:

ხაღვის კუთხეები **F1 .F2 .F3**



შპს კარაბანი

ნიჟო ნიჟოლაძის სახლ-მუზეუმი. ღილი ჯიხანიში

თანამდებობა	სახელი, გვარი	ხელმოწერა	ნახაზი	ფოტო	მანუატი	ფურც. №	თარიღი
პრ.ხელმძღვანელი	ლ. ქაქეაძე		სახლ-მუზეუმი ჩრდილ.ფასალი F8	A4		12	12.08.13
პრ.რესტავრატორი	ლ. ქაქეაძე		სტალია	რეაბილიტაცია-სამომავლო განვითარების კონსერვაცია			
პრ.არქიტექტორი	თ. ასაბაშვილი		არქ. პროექტი				
დახაზა	თ. ასაბაშვილი						



F21

პირობითი აღნიშვნა:

ხელის კუთხაბი F1 .F2 .F3



შპს ქარაგანი

ნიკო ნიკოლაძის სახლ-მუზეუმი, ღილი ჯინაიში

თანამდებობა	სახელი, გვარი	ხელმოწერა	ნახაზი	ზომა	მასშტაბი	ფურც. №	თარიღი
პრ.ხელმძღვანელი	ლ. ქაქაიაძე		თავლა	A4		33	12.08.13
არქ.რესტავრატორი	ლ. ქაქაიაძე		სახლ.-ღას. ფასანი F21	რეაბილიტაცია-სამონაწესო განვითარების კონსერვაცია			
პრ.არქიტექტორი	თ. ასაბაშვილი		სტადია				
ღანაჯა	თ. ასაბაშვილი		არქ. პროექტი				



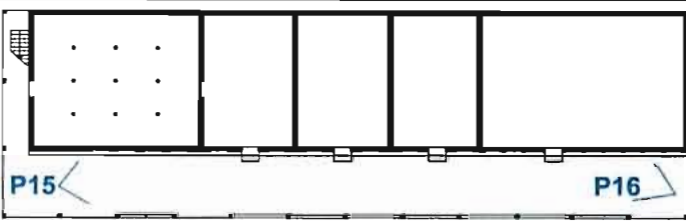
P15



P16



პირობითი აღნიშვნა:
 ზედიხის კუთხეები
F1 .F2 .F3



შპს კარაბანი		ნიჟო ნიჟოლაშვილის სასტუმრო-შუქაუმი, დიდი ჯინაიში					
თანამდებობა	სახელი, გვარი	ხელმოწერა	ნაბჭი	ზომა	მასშტაბი	ფურს. №	თარიღი
პრ.ხელმძღვანელი	ლ. ქაქანაძე	<i>[Signature]</i>	თაღა ტარასა P15, P16	A4		34	12.08.13
პრ.რესტავრატორი	ლ. ქაქანაძე	<i>[Signature]</i>	სტადია	რეაბილიტაცია-სამომავლო განვითარების კონსტრუქცია			
პრ.არქიტექტორი	თ. ასაბაშვილი	<i>[Signature]</i>	არქ. პროექტი				
დახაზა	თ. ასაბაშვილი						



P17



P18



P19



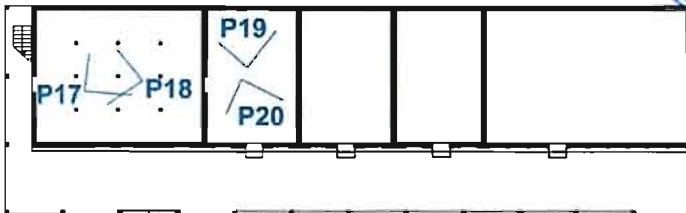
P20



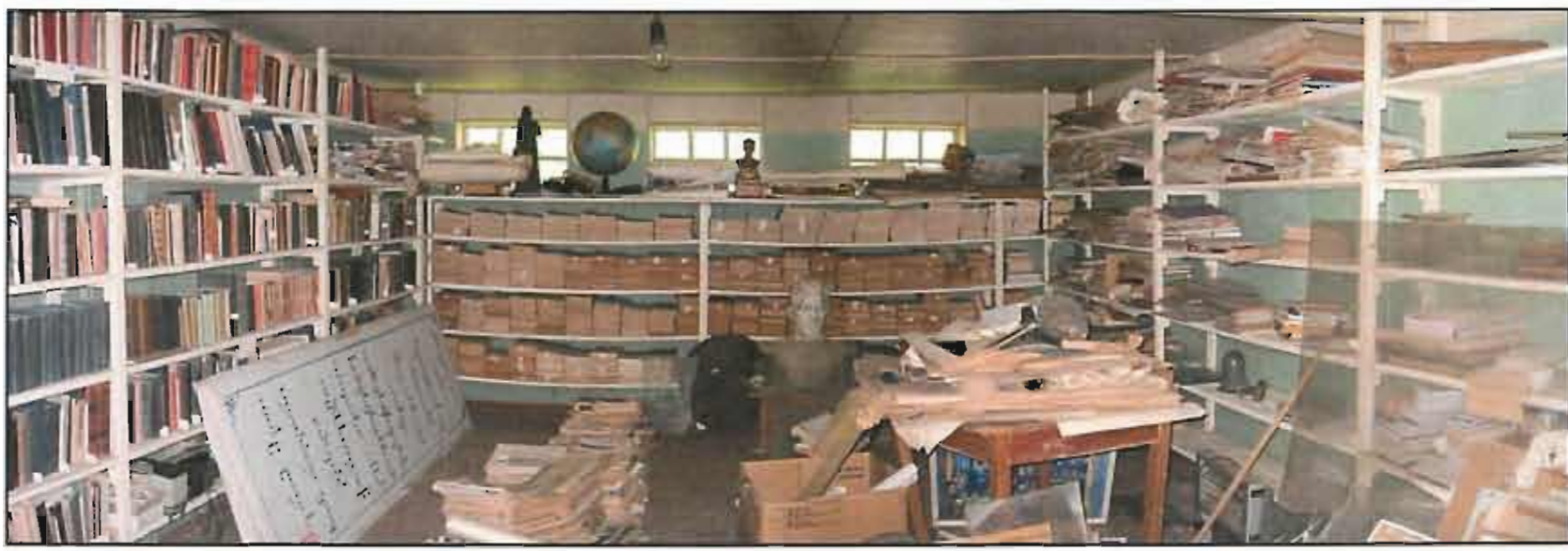
პირობითი აღნიშვნა:

წახვევის კუთხეები

P1 .FP .P3



შპს კარაბანი		ნიკო ნიკოლაძის სახლ-მუზეუმი. დიდი ჰიხაიში					
თანამდებობა	სახელი, გვარი	ხელმოწერა	ნაბაზი	ზომა	მანუშავი	ფურც. №	თარიღი
პრ.ხელმძღვანელი	ლ. ქაქეაძე		თავლა ხელი: P17, P18, P19, P20	A4		35	12.08.13
პრ.არუსტავრატორი	ლ. ქაქეაძე						
პრ.არქიტექტორი	თ. ასაბაშვილი		სტალია არქ. პროექტი				
დახსნა	თ. ასაბაშვილი						
				რეაბილიტაცია-სამომავლო განვითარების კონსეფსია			



P21

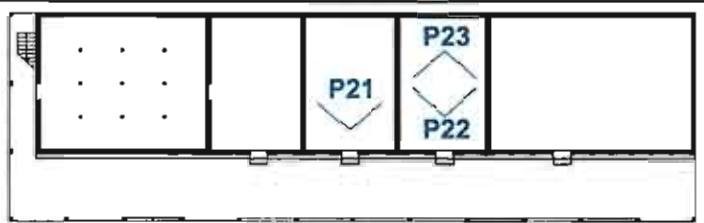


P22

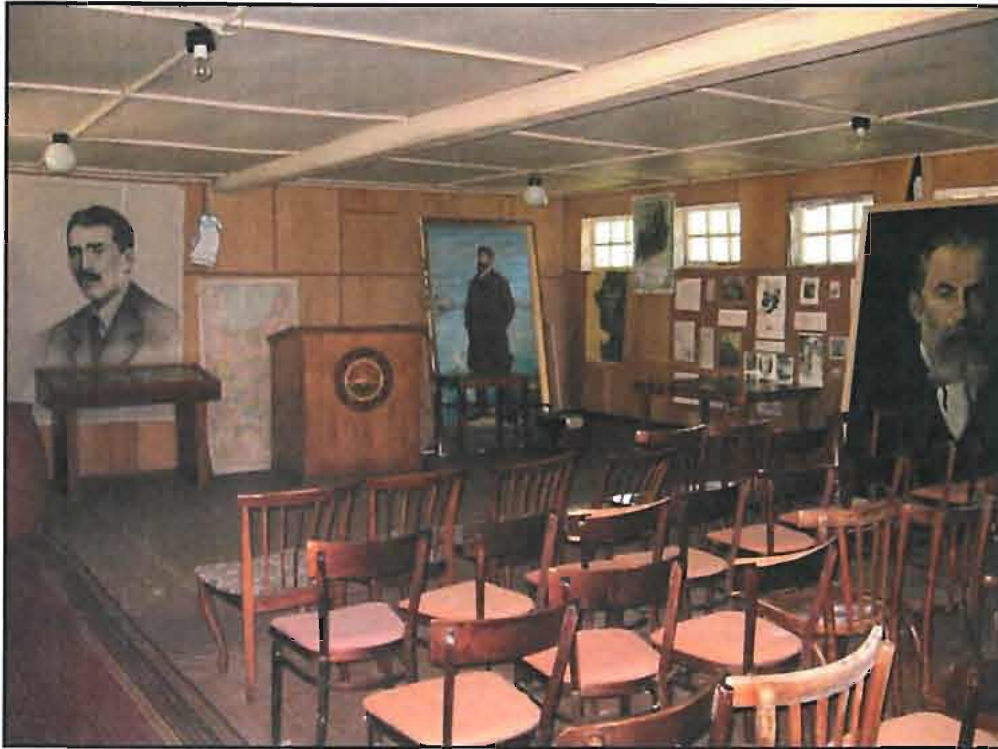


P23

პირობითი აღნიშვნა:
*ხაღის ქუთხაუბი
P1 .P2 .P3



შპს ქარახანი		ნიმუხი ნიქოლაძის სახლ-მუზეუმი. დიდი ჯიხანი					
თანამდებობა	სახელი, გვარი	ხელმოწერა	ნახაზი	ზომა	მასშტაბი	ფურც. N°	თარიღი
პრ.ხელმძღვანელი	ლ. ქაქაძე		თავლა	A4		34	12.08.13
პრ.რესტავრატორი	ლ. ქაქაძე		ხელი: P21,P22,P23	რეაბილიტაცია-სამომავლო განვითარების კონსერვაცია			
პრ.არქიტექტორი	თ. ასაბაშვილი		სტადია				
დახაზა	თ. ასაბაშვილი		არქ. პროექტი				



P24



P25

პირობითი აღნიშვნა:

ხედვის კუთხეები

P1 .P2 .P3

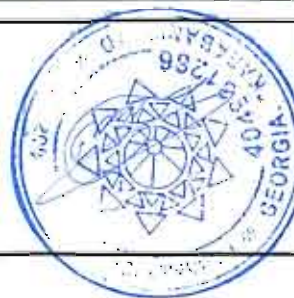


შპს კარაბანი		ნიუო ნიკოლაძის სახლ-მუზეუმი. დიდი ჯინაიში					
თანამდებობა	სახელი, გვარი	ხელმოწერა	ნაზი	ზომა	მასშტაბი	ფურც. №	თარიღი
პრ.ხელმძღვანელი	ლ. ქავანაძე	<i>[Signature]</i>	თავლა ხელი: P24, P25	A4		37	12.08.13
პრ.რესტავრატორი	ლ. ქავანაძე	<i>[Signature]</i>	სტალია	რეაბილიტაცია-სამომავლო განვითარების კონსერვაცია			
პრ.არქიტექტორი	თ. ასაბაშვილი	<i>[Signature]</i>	არქ. პროექტი				
დახაზა	თ. ასაბაშვილი						



პირობითი აღნიშვნა:

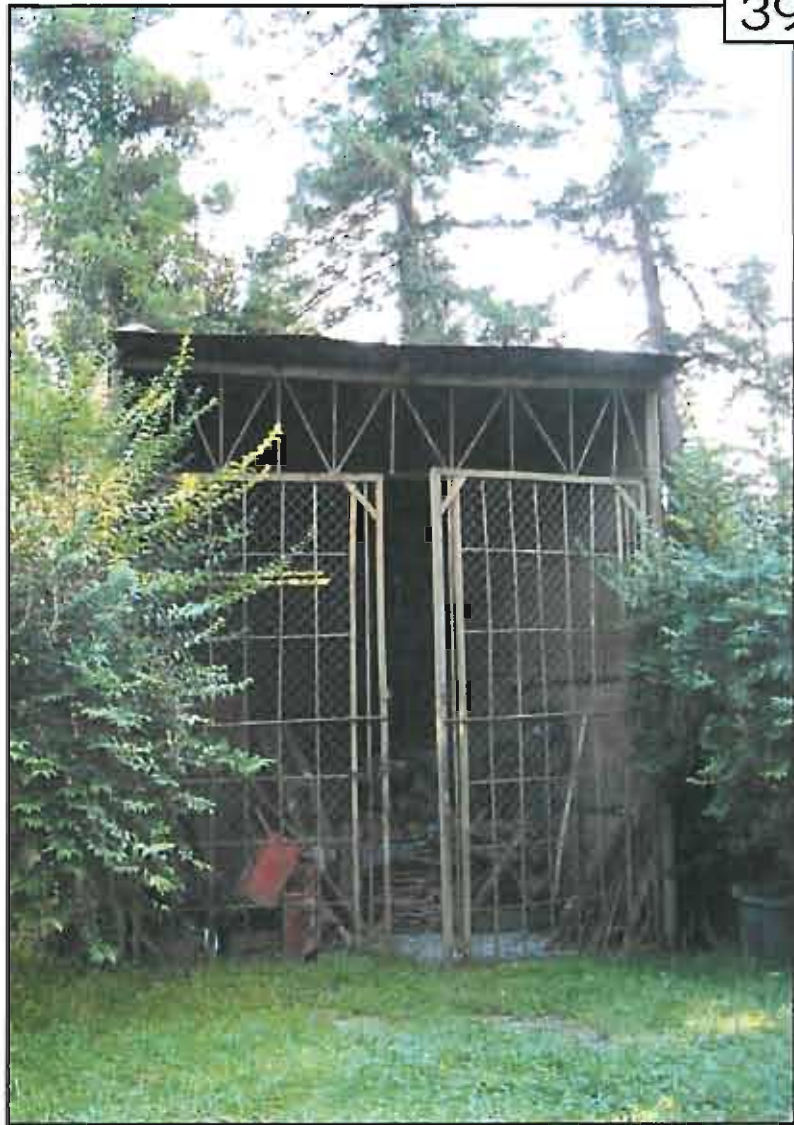
ხელის კოორდინატი P1 .P2 .P3



შპს კარაბანი		ნიჟო ნიჟოლაძის სახლ-მუზეუმი. დიდი ჯიხაიში					
თანამდებობა	სახელი, გვარი	ხელმოწერა	ნახაზი	ზომა	მასშტაბი	ფურც. №	თარიღი
პრ. ხელმძღვანელი	ლ. ქაქეაძე		თაღა	A4		38	12.08.13
პრ. რეგისტრატორი	ლ. ქაქეაძე		ხაზი: P24, P25	რეაბილიტაცია-სამომავლო განვითარების კონსერვაცია			
პრ. არქიტექტორი	თ. ასაბაშვილი		სტადია				
დახსაზ	თ. ასაბაშვილი		არქ. პროექტი				



F21

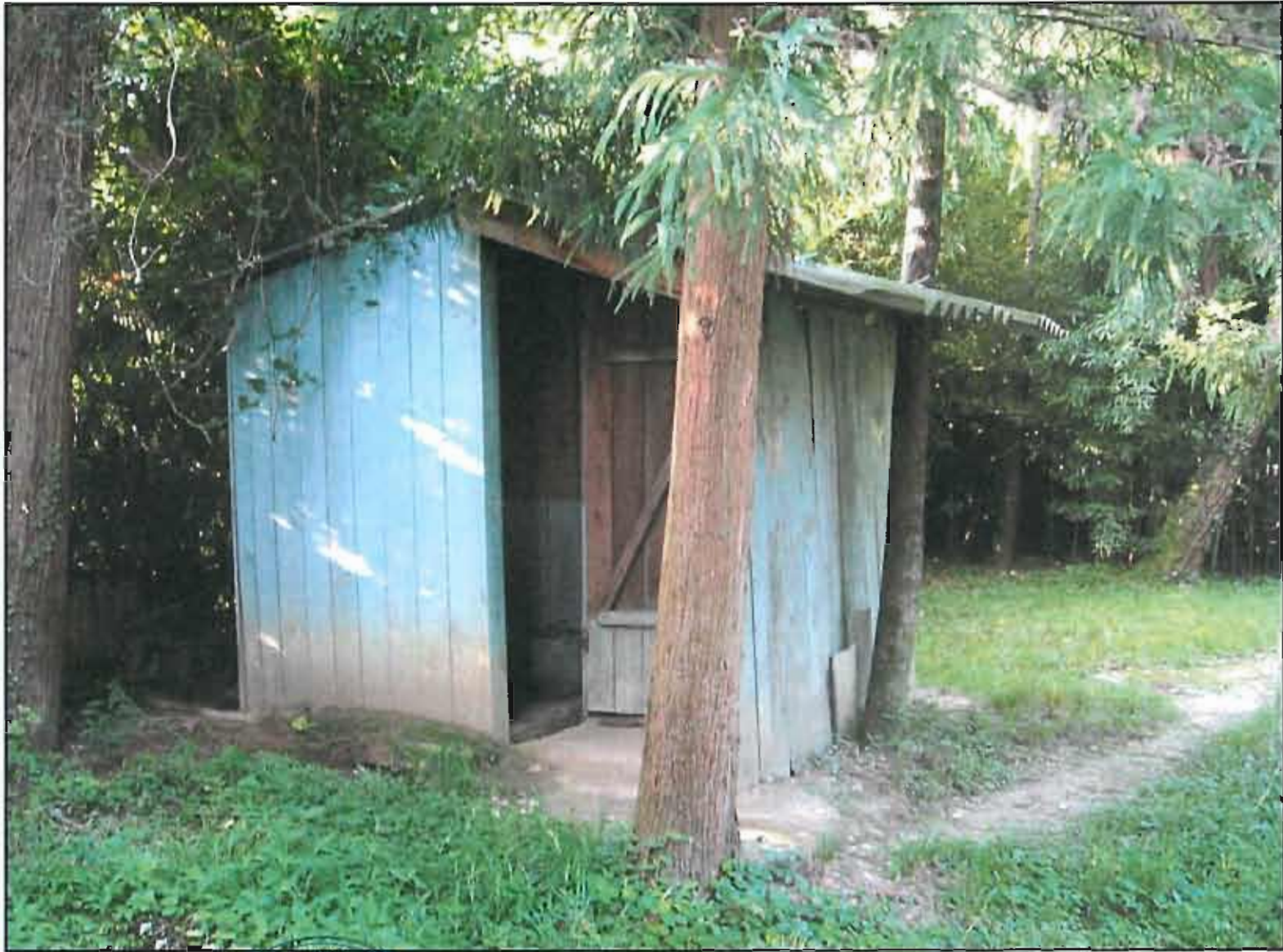


F22

პირობითი აღნიშვნა:
ხმელის კოორდინატი **F1 .F2 .F3**



შპს კარაგანი		ნიქო ნიქოლაძის სახლ-მუზეუმი, დიდი ჯიხაიში					
თანამდებობა	სახელი, გვარი	ხელმოწერა	ნაბაზი	ჯომა	მასშტაბი	ფურს. №	თარიღი
პრ.ხელმძღვანელი	ლ. ქაქეაძე		ყოფილი ავტოსადგომი ხელი: F21, P22	A4		39	12.08.13
პრ.არქიტექტორი	ლ. ქაქეაძე		სტადია პრ. პროექტი	რეაბილიტაცია-სამომავლო განვითარების კონსეფსია			
დახმავა	თ. ასაბაშვილი						



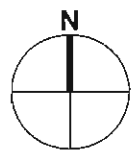
F23

პირობითი აღნიშვნა:

ზღაღის კოტხეები F1 .F2 .F3



შპს კარაბანი		ნიჟო ნიჟოლაჟის სახლ-მუჟეუმი, ღიღი ჯიხანიში					
თანამდებობა	სახელი, გვარი	ხელმოწერა	ნახაზი	ზომა	მანუშტაბი	ფურს. №	თარიღი
პრ.ხელმძღვანელი	ლ. ქეჟენაძე	<i>[Signature]</i>	საიკრუარაჟო ხელი: F23	A4		40	12.08.13
პრ.რესტავრატორი	ლ. ქეჟენაძე	<i>[Signature]</i>	სტადია	რეაბილიტაცია-სამომავლო განვითარების კონსეფსია			
პრ.არქიტექტორი	თ. ასაბაშიღი	<i>[Signature]</i>	არქ. პროექტი				
დახაზა	თ. ასაბაშიღი						



პირობითი აღნიშვნა:		სიმბოლოები	
	გუზაულის ტერიტორია	⑧ ჭა	აღმინისტრაციის საკომუნიკაციო კაუჩუკი
	შილა ღობე	⑨ ნალია	ავტოსადგომი
①	შიგარა	②	სახლ-გუზაუმი
②	სახლ-გუზაუმი	③	გუზაულის აღმინისტრაციის შენობა (ყოფილი საგზაარაულო)
③	გუზაულის აღმინისტრაციის შენობა (ყოფილი საგზაარაულო)	④	ქარის ძრავა
④	ქარის ძრავა	⑤	თავლა
⑤	თავლა	⑥	საპირფარეო
⑥	საპირფარეო	⑦	ტექნიკური ოთახი
⑦	ტექნიკური ოთახი		

შპს ქარაბანი		ნიკო ნიკოლაძის სახლ-გუზაუმი, დიდი ჯიხანიში					
თანამდებობა	სახელი, გვარი	ხელმოწერა	ნახაზი	ზომა	მასშტაბი	ფურც. №	თარიღი
პრ. ხელმძღვანელი	ლ. ქაქაიაძე		სახლ-გუზაულის საშობალო საფართობისა და განვითარების სურათი	A4	1:100	48	12.08.13
პრ. კონსტრუქტორი	ლ. ქაქაიაძე		სტადია	რეაბილიტაცია-სამომავლო განვითარების კონსტრუქცია			
პრ. არქიტექტორი	თ. ასაბაშვილი		არქ. პროექტი				
დახმება	თ. ასაბაშვილი						



პირობითი აღნიშვნა:



შპს ქარაგანი		ნიმუხი ნიჟოლაჰის სახლ-მუზეუმი, დიდი ჯიხაიში					
თანამდებობა	სახელი, გვარი	ხელმოწერა	ნახაზი	ზომა	მასშტაბი	ფურც. №	თარიღი
პრ.ხელმძღვანელი	ლ. ქვენაძე		ბარა საათების მახალითაში	A4		49	12.08.13
პრ.არსებურობის	ლ. ქვენაძე		სტადია	რეაბილიტაცია-საგონავლო განვითარების კონსტრუქცია			
პრ.არსებურობის	მ. ასაგაშილი		არქ. პროექტი				
დასაყ	მ. ასაგაშილი						



F17

პირობითი აღნიშვნა:
ხელების კუთხეები F1 ,F2 ,F3



შპს ქარაგანი

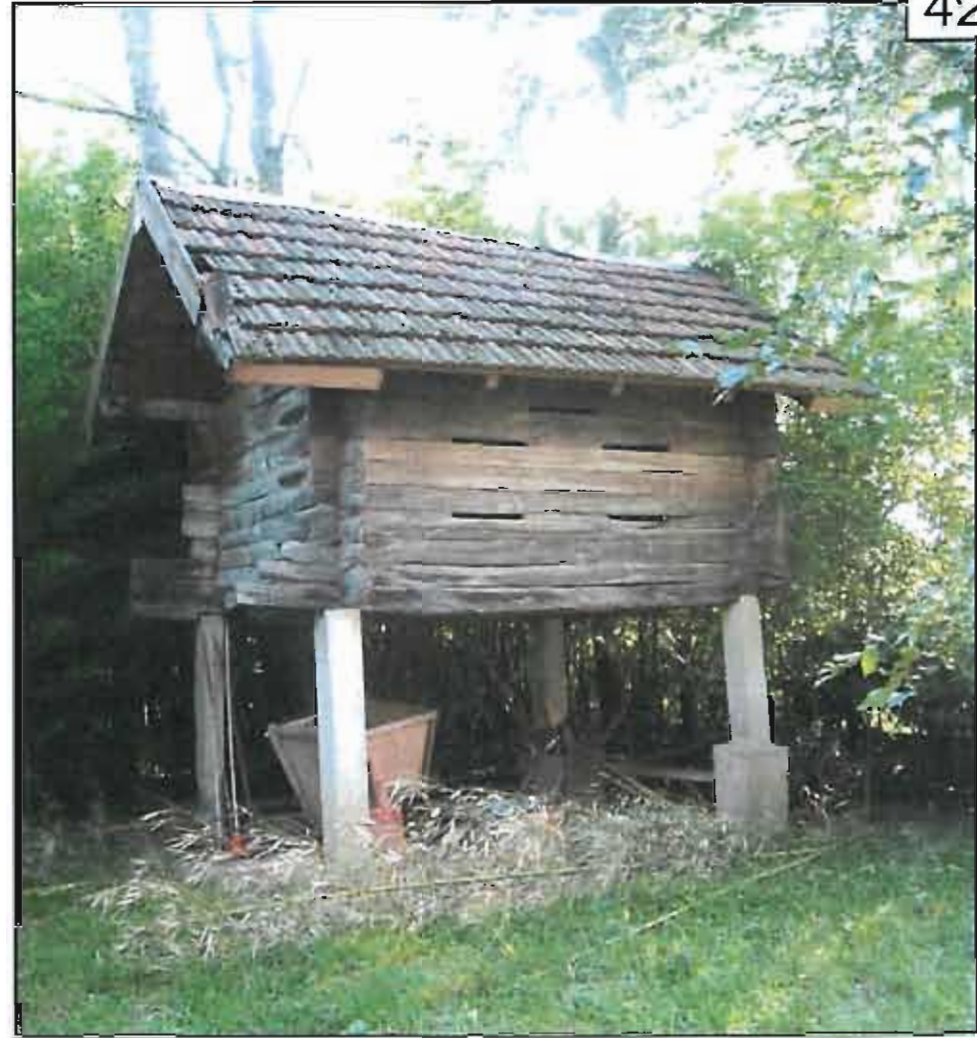
ნიკო ნიკოლაძის სახლ-მუზეუმი, დიდი ჯინაიში

თანამდებობა	სახელი, გვარი	ხელმოწერა	ნახაზი	ზომა	მასშტაბი	ფურც. №	თარიღი
პრ.ხელმძღვანელი	ლ. ქაქაძე		თავლა	A4		29	12.08.13
არქ.რესტავრატორი	ლ. ქაქაძე		ადგილ.ფასადი F17				
პრ.არქიტექტორი	თ. ასაბაშვილი		სტადია				
დახაზა	თ. ასაბაშვილი		არქ. პროექტი				

რეაბილიტაცია-სამომავლო განვითარების კონსერვაცია



F26



F27

პირობითი აღნიშვნა:
 ხელვის კუთხაბაი F1 .F2 .F3



შპს კარაბანი		ნიჟო ნიჟოლაძის სახლ-მუზეუმი, ღილი ჯიხაიში					
თანამდებობა	სახელი, გვარი	ხელმოწერა	ნახაზი	ზომა	მასშტაბი	ფურც. №	თარიღი
პრ.ხელმძღვანელი	ლ. ქაქუნაძე		ეზოში	A4		42	12.08.13
პრ.რესტავრატორი	ლ. ქაქუნაძე		არსებული ნაღია ხაღი: F26, F27	რეაბილიტაცია-სამომავლო განვითარების კონსერვაცია			
პრ.არქიტექტორი	მ. ასაგაველი		სტაღია				
ღახაზა	მ. ასაგაველი		არქ. პროექტი				



F9

პირობითი აღნიშვნა:

* ხედვის კუთხეები F1 .F2 .F3



შპს კარაგანი

ნიჟო ნიჟოლაძის სახლ-მუზეუმი, დიდი ჯიხაიში

თანამდებობა	სახელი, გვარი	ხელმოწერა	ნახაზი	ზომა	მანუშაბი	ფურც. №	თარიღი
პრ.ხელმძღვანელი	ლ. ქიქნაძე	<i>[Handwritten Signature]</i>	სახლ-მუზეუმი ჩრდილ.-დას. ფასადი F8	A4		13	12.08.13
არქ.რესტავრატორი	ლ. ქიქნაძე	<i>[Handwritten Signature]</i>	სტაღია არქ. პროექტი	რეაბილიტაცია-სამომავლო განვითარების კონსერვაცია			
პრ.არქიტექტორი	თ. ასაბუილი	<i>[Handwritten Signature]</i>					
დახაზა	თ. ასაბუილი						



აკროზიტი აღნიშნვა: ხელვის კუთხეები F1 .F2 .F3	შპს კარაბანი		ნიკო ნიკოლაძის სახლ-მუზეუმი, დიდი ჯიხანიში				
	თანამდებობა	სახელი, გვარი	ხელმოწერა	ნახაზი	წილა-მანუშაჰი	ფურს. №	თარიღი
	პრ.ხელმძღვანელი	ლ. კეკელიძე	<i>[Signature]</i>	სახლ-მუზეუმი ბარანი	A4	14	12.08.13
	პრ.რესტავრატორი	ლ. კეკელიძე	<i>[Signature]</i>	სტადია	რეაბილიტაცია-სამომავლო ბანეთარების კონსტრუქცია		
	პრ.არქიტექტორი	თ. ასაბაშვილი	<i>[Signature]</i>	არქ. პროექტი			
ღანაზა	თ. ასაბაშვილი						



აირობითი აღნიშვნა: ხაღვის კოტეჯები F1 .F2 .F3	შპს ქარაბანი		ნიკო ნიკოლაძის სახლ-მუზეუმი, დიდი ჯიხანიში					
	თანამდებობა	სახელი, გვარი	ხელმოწერა	ნახაზი	ფურცა	მასშტაბი	ფურც. №	თარიღი
	პრ.ხელმძღვანელი	ლ. კეკელიძე		სახლ-მუზეუმი მარანი	A4		15	12.08.13
	არქ.რესტავრატორი	ლ. კეკელიძე						
	პრ.არქიტექტორი	თ. ასაბაშვილი		სტადია	რეაბილიტაცია-სამომავლო განვითარების კონსტრუქცია			
ღახაზა	თ. ასაბაშვილი		არქ. პროექტი					



პირობითი აღნიშვნა:

ხელის კოორდინატი **F1 .F2 .F3**



შპს კარგბანი

ნიკო ნიკოლაძის სახლ-მუზეუმი, დიდი ჯიხანიში

თანამდებობა	სახელი, გვარი	ხელმოწერა	ნაზარი	ზომა	მასშტაბი	ფურც. №	თარიღი
პრ.ხელმძღვანელი	ლ. ქაქიაძე		სახლ-მუზეუმი ლაზიანობები	A4		16	12.08.13
პრ.რესტავრატორი	ლ. ქაქიაძე		სტადია არქ. პროექტი	რეაბილიტაცია-სამომავლო განვითარების კონსერვაცია			
პრ.არქიტექტორი	თ. ასაბაშვილი						
ლაზაზა	თ. ასაბაშვილი						



პირობითი აღნიშვნა:
ხედვის კუთხეები F1 .F2 .F3



შპს კარაბანი

ნიჟო ნიჟოლაძის სახლ-მუზეუმი, ღილი ჯიხანიში

თანამდებობა	სახელი, გვარი	ხელმოწერა	ნახაზი	ზომა	მასშტაბი	ფურც. №	თარიღი
პროექტმხდელელი	ლ. კეკელიძე		სახლ-მუზეუმი ლაზიანობები	A4		17	12.08.13
პრო.რესტავრატორი	ლ. კეკელიძე		სტალია	რეაბილიტაცია-სამომავლო განვითარების კონსერვაცია			
პრაქტიკანტი	მ. ასაბუფილი		არქ. პროექტი				
ლაზაზა	მ. ასაბუფილი						



პირობითი აღნიშვნა:

— მუზეუმის ტერიტორია

--- შიდა ღობე

- ① შიშქარი
- ② სახლ-მუზეუმი
- ③ მუზეუმის ადმინისტრაციის შენობა (ყოფილი საგზაარაველო)
- ④ ქარის ძრავა
- ⑤ თავლა
- ⑥ საპირფარეო
- ⑦ ტექნიკური ოთახი

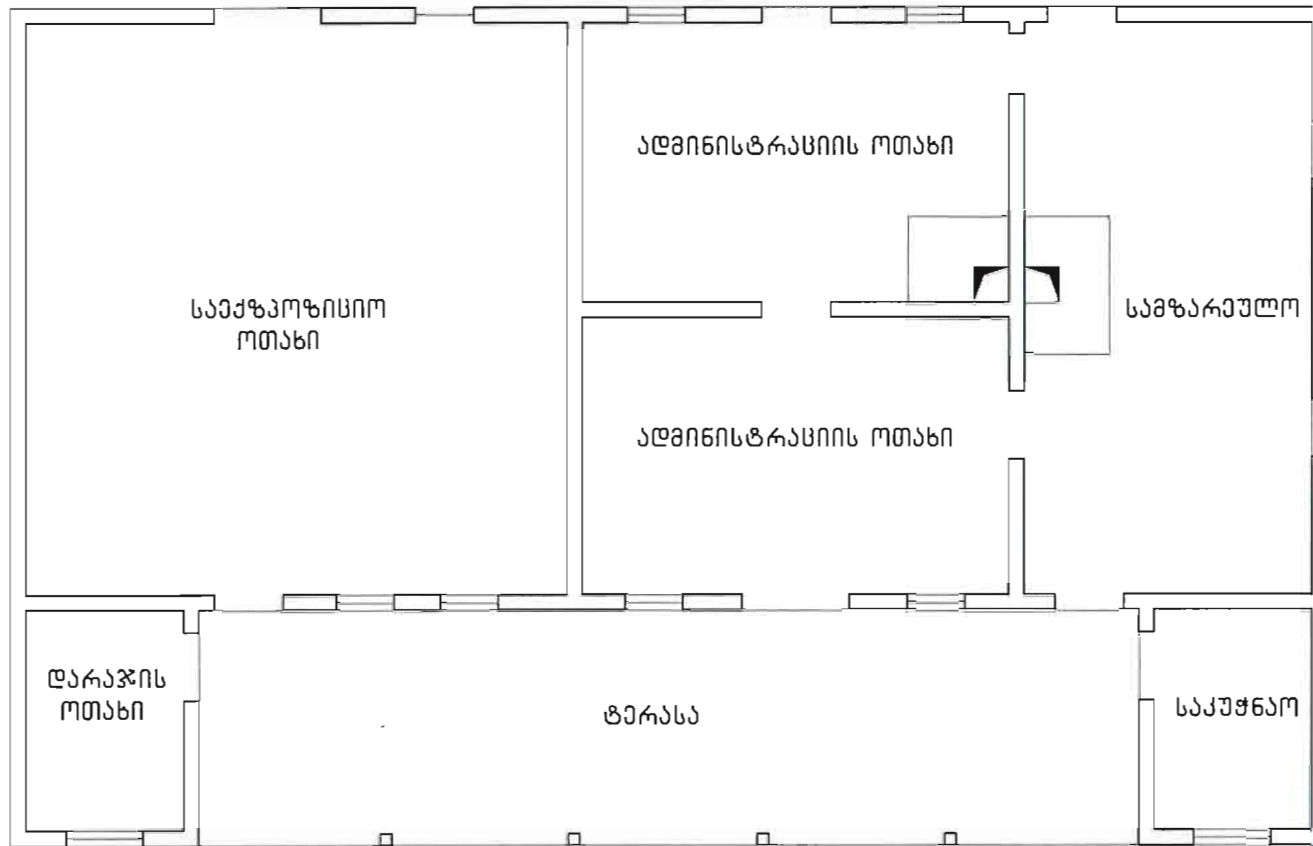
- ⑧ შა
- ⑨ ნალია
- ქარის ბარა სანათი
- უზოს ბარა სანათი
- ფანჯარა
- უზოს სკამი

შპს კარაბანი

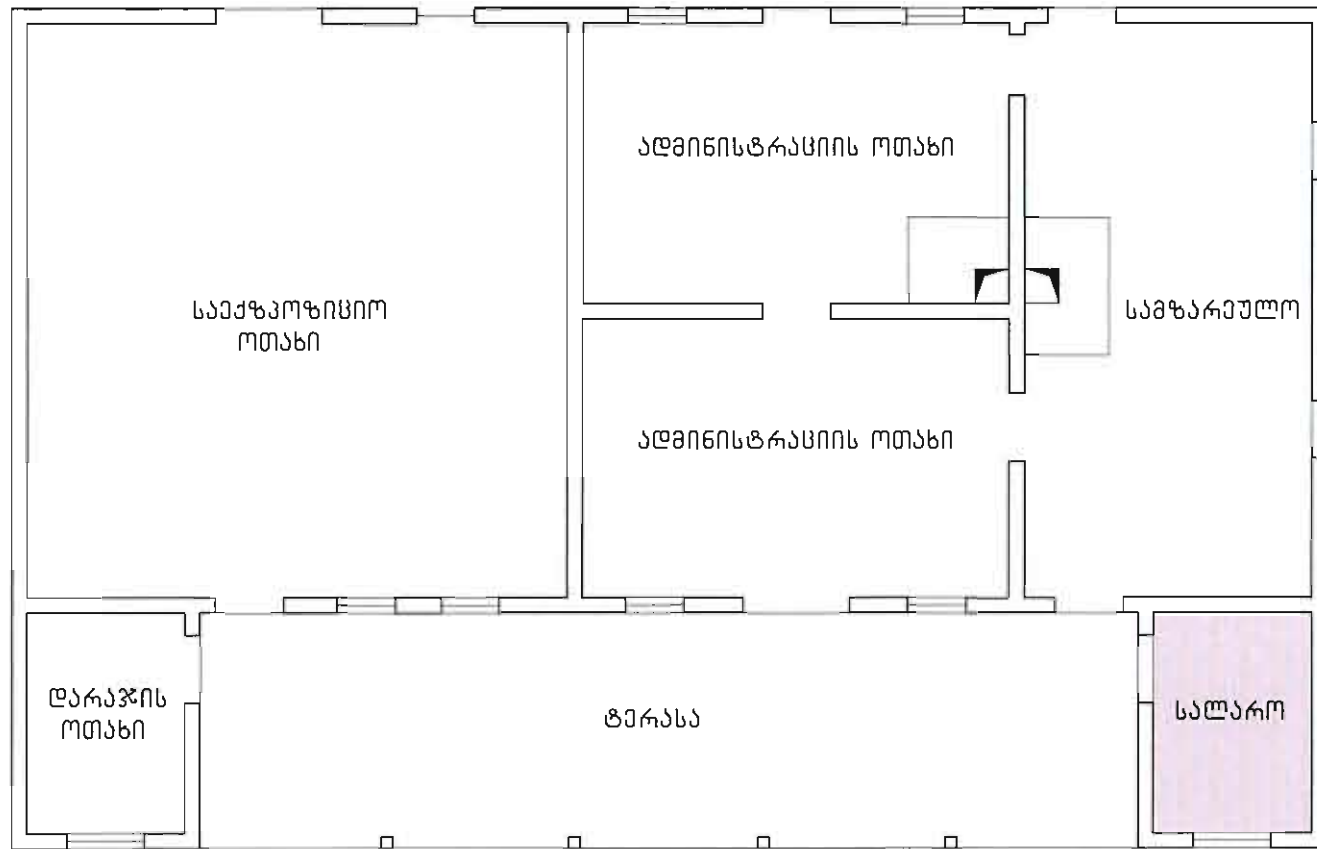
ნიკო ნიკოლაძის სახლ-მუზეუმი, დიდი ჯიხანიში

თანამდებობა	სახელი, გვარი	ხელმოწერა	ნაზი	ფურც	მასშტაბი	ფურც. №	თარიღი
პრ.ხელმძღვანელი	ლ. ქაქუნაძე		სიტუაციური გ. საპროექტო ნიშნაღმა	A4	1:2000	43	12.08.13
არქ.რესტავრატორი	ლ. ქაქუნაძე		სტატიკ. არქ. პროექტი	რეაბილიტაცია-სამომავლო განვითარების კონსერვაცია			
პრაქტიკანტი	თ. ასაბაშვილი						
დახმავა	თ. ასაბაშვილი						

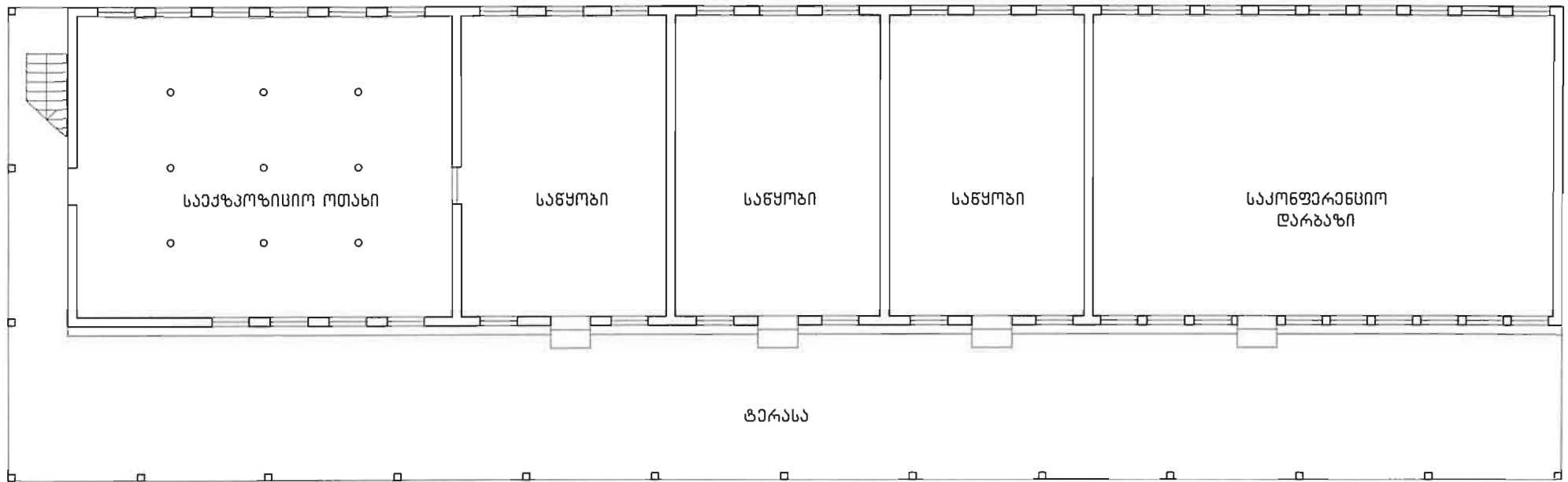




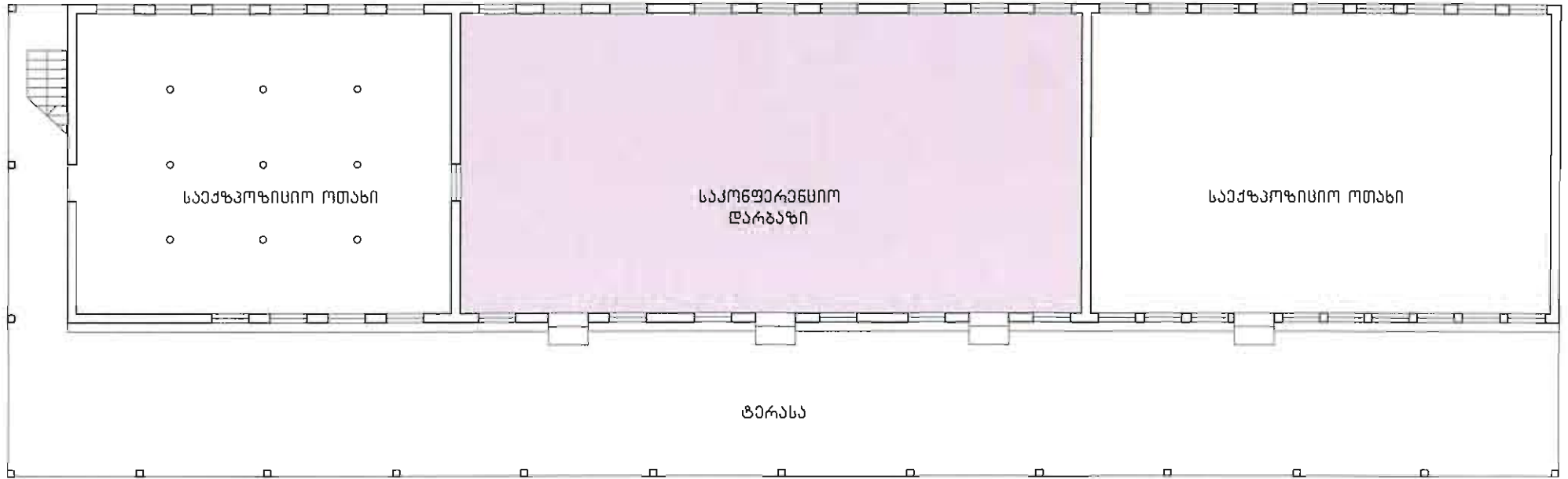
პირობითი აღნიშვნა:	შპს კარაგანი		ნიჟო ნიჟოლაძის სახლ-მუზეუმი. დიდი ჰიხაიში					
	თანამდებობა	სახელი, გვარი	ხელმოწერა	ნახაზი	ფორმა	მასშტაბი	ფურც. №	თარიღი
	პრ.ხელმძღვანელი	ლ. კეკელიძე		ყოფილი სამხარეთო შენობა- არსებული	A4	1:100	44	12.08.13
	არქ.რესტავრატორი	ლ. კეკელიძე		სტაღია	რეაბილიტაცია-სამომავლო განვითარების კონსეფსია			
	პრ.არქიტექტორი	თ. ასაბაშვილი		არქ. პროექტი				
ღახაჯა	თ. ასაბაშვილი							



პირობითი აღნიშვნა:	შპს კარაბანი		ნიკო ნიკოლაძის სახლ-მუზეუმი, დიდი ჯიხანიში					
	თანამდებობა	სახელი, გვარი	ხელმოწერა	წახაზი	ფორმა	მასშტაბი	ფურს. №	თარიღი
	პრ.ხელმძღვანელი	ლ. ქაქუნაძე		ყოფილი	A4	1:100	45	12.08.13
	პრ.რესტავრატორი	ლ. ქაქუნაძე		სამუშაო შენობა	რეაბილიტაცია-სამომავლო განვითარების კონსერვაცია			
	პრ.არქიტექტორი	თ. ასახაშვილი		არსებული				
ღვათა	თ. ასახაშვილი		სტადია					
			არქ. პროექტი					



პირობითი აღნიშვნა:	შპს კარაგანი		ნიჟო ნიჟოლაძის სახლ-მუზეუმი, დიდი ჯიხაიში					
	თანამდებობა	სახელი, გვარი	ხელმოწერა	ნახაზი	ფორმა	მასშტაბი	ფურც. №	თარიღი
	პრ.ხელმძღვანელი	ლ. ქვენაძე		თავლის გეგმა არსებული	A4	1:100	46	12.08.13
	პრ.რესტავრატორი	ლ. ქვენაძე		სტადია არქ. პროექტი	რეაბილიტაცია-სამომავლო განვითარების კონსტრუქცია			
	პრ.არქიტექტორი	თ. ასაბაშვილი						
ღიბაზა	თ. ასაბაშვილი							



პირობითი აღნიშვნა:

შპს ქარბანი

ნიკო ნიკოლაძის სახლ-მუზეუმი, დიდი ჯიხაიში

თანამდებობა	სახელი, გვარი	ხელმოწერა	ნახაზი	ფურცა	მასშტაბი	ფურც. №	თარიღი
პრ.ხელმძღვანელი	ლ. ქაქიაძე		თავლის გზავსა საპროექტო	A4	1:100	47	12.08.13
პრ.არქიტექტორი	მ. ასაბაშვილი		სტადია არქ. პროექტი	რეაბილიტაცია-სამომავლო განვითარების კონსერვაცია			
დინამიკა	მ. ასაბაშვილი						



F10

პირობითი აღნიშვნა:
 ხელის კუთხეები F1 .F2 .F3



შეს კარგბანი

ნიჟო ნიჟოლაძის სახლ-მუზეუმი, დიდი ჯიხანიში

თანამდებობა	სახელი, გვარი	ხელმოწერა	ნაბაჟი	ჯომა	მასშტაბი	ფურც. №	თარიღი
პრ.ხელმძღვანელი	ლ. კეკელიძე		ყოფილი სამეურნეო შპს.	A4		18	12.08.13
პრ.რესტავრატორი	ლ. კეკელიძე		დას. ფასადი F10	რეაბილიტაცია-სამონაკვლო განვითარების კონსერვაცია			
პრ.არქიტექტორი	თ. ასაბაშვილი		სტაღია				
ღანაჯა	თ. ასაბაშვილი		არქ. პროექტი				



F12

პირობითი აღნიშვნა:

ხაღვის კუთხეები F1 .F2 .F3

შპს კარაბანი		ნიჟო ნიჟულაძის სახლ-მუზეუმი. დიდი ჯიხანიში					
თანამდებობა	სახელი, გვარი	ხელმოწერა	ნახაზი	ზოგადი	მანქანები	ფურც. №	თარიღი
პრ.ხელმძღვანელი	ლ. კეკელიძე		ყოფილი	A4		20	12.08.13
პრ.რესტავრატორი	ლ. კეკელიძე		სამუშაოზე შპს. აღმ. ფასალი F12				
პრ.არქიტექტორი	თ. ასაბაშვილი		სტადია				
ღახაზა	თ. ასაბაშვილი		არქ. პროექტი				



რეაბილიტაცია-სამომავლო განვითარების კონსერვაცია



F13



ეიროპიტი ალნიშნა: ხელის კუთხეები F1 .F2 .F3	შეს კარგბანი		ნიკო ნიკოლაძის სახლ-მუზეუმი, დიდი ჯიხანიში						
	თანამდებობა	სახელი, გვარი	ხელმოწერა	ნახაზი	ფორმა	განმარტანი	ფურს. №	თარიღი	
	პრ.ხელმძღვანელი	ლ. კეკელიძე		ყოფილი სამეურნეო შპს. სამხ.ფასადი F13	A4			21	12.08.13
	პრ.კონსტრუქტორი	ლ. კეკელიძე		სტალია	რეაბილიტაცია-სამომავლო განვითარების კონსერვაცია				
	პრ.არქიტექტორი	თ. ასაბაშვილი		არქ. პროექტი					
დახაზა	თ. ასაბაშვილი								



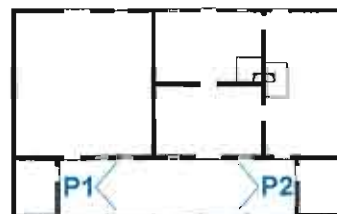
P1



P2

პირობითი აღნიშვნა:

ხაზის კუთხეები P1 .P2 .P3



შპს ქარაგანი

ნიჟო ნიჟოლაძის სახლ-მუზეუმი, დიდი ჰინხაიში

თანამდებობა	სახელი, გვარი	ხელმოწერა	ნახაზი	ფურცა	განმტარის ფურც. №	თარიღი
პრ.ხელმძღვანელი	ლ. კეკელიძე		ყოფილი საბურთალოსი მუზეუმი	A4	22	12.08.13
არქ.რესტავრატორი	ლ. კეკელიძე		ტარაძე	რეაბილიტაცია-სამონაშენო განვითარების კონსტრუქცია		
პრ.არქიტექტორი	მ. ასაბაშვილი		სტაღია			
ღახუა	მ. ასაბაშვილი		არქ. პროექტი			



P4



P3

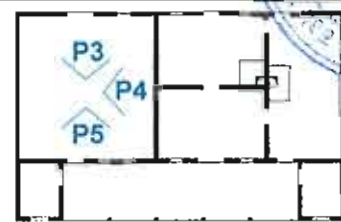


P5



პირობითი აღნიშვნა:

ხელვის კუთხეები P1 .P2 .P3



შპს ქარაბანი

ნიჟო ნიჟოლაძის სახლ-მუზეუმი, დიდი ჯიხანიში

თანამდებობა	სახელი, გვარი	ხელმოწერა	წახაზი	ფონა	მასშტაბი	ფურს. №	თარიღი
პრ.ხელმძღვანელი	ლ. ქაქაბაძე	<i>[Signature]</i>	ყოფილი საზღვრული საბაზო უფროსი	A4		23	12.08.13
პრ.რესტავრატორი	ლ. ქაქაბაძე	<i>[Signature]</i>					
პრ.არქიტექტორი	თ. ასაბაშვილი	<i>[Signature]</i>	სტალია				
ღმრთობა	თ. ასაბაშვილი	<i>[Signature]</i>	არქ. პროექტი				

რეაბილიტაცია-სამონტაჟო სამუშაოების კონსტრუქციის პროექტი



P6



P7



P8



P10

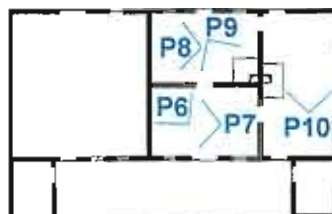


P9



პირობითი აღნიშვნა:

ხელვის კუთხეები P1 .P2 .P3



შპს კარაბანი

ნიჟო ნიჟოლაძის სახლ-მუზეუმი, დიდი ჯიხაიში

თანამდებობა	სახელი, გვარი	ხელმოწერა	ნახაზი	წომბა	მასშტაბი	ფურს. №	თარიღი
არ.ხელმძღვანელი	ლ. ქაქაძე	<i>[Signature]</i>	ყოფილი სამუშაო შენ. აღმინისტრაცია	A4		24	12.08.13
არქ.რესტავრატორი	ლ. ქაქაძე	<i>[Signature]</i>	სტაღია	რეაბილიტაცია-სამომავლო განვითარების კონსერვაცია			
პრ.არქიტექტორი	თ. ასაბაშვილი	<i>[Signature]</i>	არქ. პროექტი				
ღახაზა	თ. ასაბაშვილი	<i>[Signature]</i>					



F14



აირობითი აღნიშვნა:

ხაღვის კომპლექსი F1 .F2 .F3

სსსკ კარაბანი

ნიკო ნიკოლაძის სახლ-მუზეუმი, დიდი ჯიხაიში

თანამდებობა	სახელი, გვარი	ხელმოწერა	ნახაზი	ზომა	მასშტაბი	ფურც. №	თარიღი
პრ.ხელმძღვანელი	ლ. კეკელიძე		კარის ქრავი დას. ფასალი F14	A4		26	12.08.13
პრ.რესტავრატორი	ლ. კეკელიძე						
პრ.არქიტექტორი	თ. ასაბაშვილი		სტადია				
დახაზა	თ. ასაბაშვილი		არქ. პროექტი				

რეაბილიტაცია-სამომავლო განვითარების კონსერვაცია



F15

პირობითი აღნიშვნა:

ხელის კუთხეები **F1 .F2 .F3**



შპს კარაგანი

ნიქო ნიქოლაძის სახლ-მუზეუმი, დიდი ჯიხანიში

თანამდებობა	სახელი, გვარი	ხელმოწერა	ნახაზი	ზომა	მასშტაბი	ფურც. №	თარიღი
პრ.ხელმძღვანელი	ლ. ქაქენაძე		თავლა	A4		27	12.08.13
პრ.არქიტექტორი	ლ. ქაქენაძე		ნახვ. ფასადი F15				
პრ.არქიტექტორი	თ. ასაგაშვილი		სტადია				
დახაზა	თ. ასაგაშვილი		არქ. პროექტი				

რეაბილიტაცია-სამომავლო განვითარების კონსერვაცია