

საგადახდო დავალება N14
"12" აგვისტო 2013 წელი

რეფერენსი
2104790751

გადამხდელის დასახელება: შპს იკორთა 2007

ანგარიში (დებეტი) GE35BG0000000207382300
(ძველი ანგ.)

გადამხდელის ბანკი:
სს "საქართველოს ბანკი"

ბანკის კოდი
BAGAGE22

გადასახადის გადამხდელის დასახელება: შპს იკორთა 2007

საიდენტიფიკაციო კოდი 205216327

მიმღების დასახელება: კონკურენციისა და სახელმწიფო შესყიდვების სააგენტო

ანგარიში/სახაზინო კოდი GE52BR0000010591718543
(კრედიტი)

მიმღების ბანკი:
სს "ბანკი რესპუბლიკა"

ბანკის კოდი
REPLGE22

გადახდის დანიშნულება: საქართველოს კულტურული მემკვიდრეობის დაცვის ეროვნული სააგენტოს მიერ
გამოცხადებული კონკურსი #877

დამატებითი ინფორმაცია:

ხელმოწერები:



ხელმძღვანელი

[Handwritten signature]

პო. ბულალტერი

თანხა	50-00
თანხა სიტყვებით	ორმოცდაათი ლარი 00 თეთრი
გატარებულია ბანკის მიერ:	12.08.13
ხელმოწერა	
შტამპის ადგილი	

ბანკის ანგარიშები
საქართველოს ბანკი
ბანკის შემოსულის
12.08.13
გატარებულია
ბანკის მიერ: 12.08.13
BAGAGE22

საკონკურსო წინადადების საგარანტიო უზრუნველყოფა

(საბანკო გარანტიის შემთხვევაში)

FG 0246/13

ვითვალისწინებთ რა, რომ შპს იკორთა 2007 (ს/კ: 205216327) შემდგომში "პრეტენდენტი", მზად არის წარმოადგინოს თავისი საკონკურსო წინადადება სსიპ საქართველოს კულტურული მემკვიდრეობის დაცვის ეროვნული სააგენტოს მიერ ნიკო ნიკოლაძის სახლ-მუზეუმის (დიდი ჭიხაიში, სამტრედიის მუნიციპალიტეტი) კომპლექსის რეაბილიტაციის საპროექტო-სახარჯთაღრიცხვო დოკუმენტაციის შედგენის მომსახურება (კონკურსი #877), ჩვენ სს "სადაზღვევო კომპანია ჯი პი აი ჰოლდინგი" (შემდგომში "გარანტი", საიდენტიფიკაციო კოდი: 204426674)

ვ ა დ ა ს ტ უ რ ე ბ თ, რ ო მ

ვიღებთ ვალდებულებას სსიპ საქართველოს კულტურული მემკვიდრეობის დაცვის ეროვნული სააგენტოს (შემდგომში "შემსყიდველი" / "ბენეფიციარი") წინაშე, რომლის მიხედვითაც დროულად და სრულად უზრუნველყოფთ შემსყიდველისათვის 500 (ხუთასი) ლარის გადახდას

შემდეგ შემთხვევებში:

1. თუ საკონკურსო წინადადებების გახსნის შემდეგ პრეტენდენტმა უარი განაცხადა კონკურსში მონაწილეობაზე, თავისი საკონკურსო წინადადების მოქმედების ვადის დასრულებამდე;
2. თუ პრეტენდენტი გამარჯვების შემთხვევაში უარს განაცხადებს შემსყიდველთან სახელმწიფო შესყიდვის შესახებ ხელშეკრულების დადებაზე;
3. თუ პრეტენდენტი დისკვალიფიცირებულ იქნა შესყიდვის პროცედურების დროს არაკეთილსინდისიერი ქმედების ჩადენის გამო.

გარანტია ძალაში რჩება 2013 წლის 12 აგვისტოდან 2013 წლის 15 ოქტომბრის ჩათვლით. გარანტიის მოქმედების ვადის დასრულების შემდეგ, პრეტენზია შემსყიდველის მხრიდან აღარ მიიღება.

გარანტი უზრუნველყოფს საგარანტიო თანხის გადახდას შემსყიდველის წერილობითი მოთხოვნის მიღებისთანავე. შემსყიდველის მხრიდან ყოველგვარი მტკიცებულებების წარმოდგენის ვარეშე, იმ პირობით, რომ შემსყიდველის მოთხოვნაში მითითებული იქნება, რომელი ზემოაღნიშნული შემთხვევის დადგომის გამო ეკუთვნის მას ეს თანხა და შემსყიდველის მოთხოვნა საგარანტიო თანხის გადახდაზე წარედგინება გარანტს, გარანტიის მოქმედების ვადის დასრულებამდე.

გარანტია გაიყვამა გარანტსა და პრეტენდენტს შორის 2011 წლის 18 ნოემბერს გაფორმებული მომსახურების გენერალური ხელშეკრულების №GA 959/11 საფუძველზე.

გარანტი

სს "სადაზღვევო კომპანია ჯი პი აი ჰოლდინგი"
საიდენტიფიკაციო კოდი: 204426674

მედია შინარიშვილი

ფინანსური რისკების მენეჯერი

თარიღი: 12.08.2013



ნიკო ნიკოლაძის

სახლ მუზეუმი

საკონსერვო წინააღმდეგა

“ნიკორთა” 2007

თბილისი 2013

ალბომის შემადგენლობა

1. რეკვიზიტები
2. შესრულებული სამუშაოები
3. ინფორმაცია სპეციალისტების შესახებ
4. წინასწარი სამუშაოები (რეკომენდაციები)
5. ფოტო და გრაფიკული მასალა
6. ფოტოები
7. გეგმა გრაფიკი
8. ხარჯთაღრიცხვა

პროექტში მონაწილე სპეციალისტები

1. პროექტის კოორდინატორი - ა. პროზოროვა
2. არქ. რესტავრატორი - თ. გაბუნია
3. მშენებელ-რესტავრატორი - გ. ხურცილავა
4. კონსტრუქტორი - დ. რამიშვილი
5. ხელოვნებათმცოდნე - გ. ჭანიშვილი
6. ჰიდროლოგი - ნ. უზნაძე

პროექტირების პროცესში მონაწილეობას მიიღებენ დენდროლოგი, სანტექნიკოსი, კლიმატოლოგი, ელექტრიკოსი, ხარჯთაღმრიცხველი.

ასევე სამხატვრო აკადემიის რესტავრაციისა და არქიტექტურის ფაკულტეტის სტუდენტები : არჩილ ჯანელიძე, ვლადიმერ გაი, გიორგი ხურცილავა, გიორგი მიძიკაშვილი.



საქართველო, შპს „იკორტა-2007“
თბილისი 0179, ი. აბაშიძის ქ.#44. ტელ.: 223 26 63, 599 690 637



GEORGIA, LTD "IKORTA-2007"

TBILISI 0179, I. ABASHIDZE st. #44. Tel.: 223 26 63, 599 690 637

№ _____
თ.კ.პ. № _____

რეკვიზიტები:

პრეტენდენტის იურიდიული ფორმა და დასახელება: შ.პ.ს. იკორტა 2007
ხელმძღვანელის სახელი და გვარი: გივი ხურცილავა
პრეტენდენტის იურიდიული მისამართი: ი.აბაშიძის ქ. #44
პრეტენდენტის ფაქტიური მისამართი: ი.აბაშიძის ქ. #44
საიდენტიფიკაციო კოდი: 205216327
პრეტენდენტის ტელეფონის ნომერი: 225-18-93
ელექტრონული მისამართი: ikorta_2007@yahoo.com
ბანკის კოდი: BAGAGE22
ანგარიშსწორების ანგარიში: GE35BG000000207382300

შ.პ.ს. „იკორტა 2007“

დირექტორი *გივი ხურცილავა* გ. ხურცილავა





№ _____

თბილ. № _____

პროფესიული გამოცდილება

პროექტირება-რესტავრაცია:

- დავით გარეჯის სამონასტრო კომპლექსი
- ფიტარეთის სამონასტრო კომპლექსი;
- ფარცხისის ციხე;
- ტიმოთესუბნის მონასტერი;
- იკორტის ტაძარი;
- სამღერეთის მონასტერი;
- ატენის სიონის ტაძარი;
- თიღვის მონასტერი;
- უფლის ციხის ქვაბულები – ლითონის ხიდის მშენებლობა;
- ნიქოზის მონასტრის სამრეკლო;
- ყანჩაეთის კაბენი;
- მარტვილის ტაძარი;
- თბილისი, ბეთლემის ქუჩის რეაბილიტაციის პროგრამა;
- ჩხიკეთის ეკლესია;
- ხობის მონასტერი;
- აკლდამა საყდარი სოფ. დართლოში;
- აბუდათის ეკლესია;
- ამლივის ეკლესია;
- ხონის ეკლესიის სამრეკლო;
- სურგიეთის ეკლესია;
- ტაძრისის ეკლესია;

შ.პ.ს. „იკორტა 2007“

დირექტორი



/გ.ხურცილავა/

აფიდავიტი

საკონკურსო წინადადების დამოუკიდებლად განსაზღვრის თაობაზე

გამოცხადებულ კონკურსში მონაწილეობის მიღების მიზნით, ვადასტურებ, რომ ჩემს მიერ წარმოდგენილი საკონკურსო წინადადება შემუშავებულია კონკურენტისგან დამოუკიდებლად. ასევე ვადასტურებ, რომ:

* ჩემთვის ცნობილია, რომ საკონკურსო წინადადება დისკვალიფიცირებული იქნება, თუ აღმოჩნდა, რომ აფიდავიტში მოცემული ინფორმაცია არის ყალბი ან/და ცრუ;

* უფლებამოსილი ვარ პრეტენენტის მიერ, ხელი მოვაწერო ამ აფიდავიტს და წარვადგინო ეს საკონკურსო წინადადება;

* ნებისმიერი პირი, რომლის ხელმოწერაც დაფიქსირებულია საკონკურსო წინადადებაზე, შესაბამისად უფლებამოსილია კონკურსანტის მიერ;

* ჩემთვის ცნობილია რომ ტერმინი "კონკურენტი" აფიდავიტის მიზნებიდან გამომდინარე, გულისხმობს ნებისმიერ პირს, რომელიც შესაძლებელია იყოს კონკურსანტი ან/და წარადგინოს საკონკურსო წინადადება ამ კონკურსში;

* მატერიალური გამორჩენის ან უპირატესობის მიღების მიზნით კონკურსანტსა და კონკურენტს შორის არ წარმოებულა კონსულტაცია, კომუნიკაცია, შეთანხმება ან მოლაპარაკება შემდეგ საკითხებთან დაკავშირებით:

- საკონკურსო წინადადების ფასი;
- საკონკურსო წინადადების ფასის გამოთვლის მეთოდი, კოეფიციენტი ან ფორმულა;
- საკონკურსო წინადადების წარდგენა ან წარდგენისგან თავის შეკავება;
- ისეთი საკონკურსო წინადადების განზრახ წარდგენა, რომელიც არ აკმაყოფილებს გამოცხადებული საკონკურსო პირობებს;

• შესყიდვის ობიექტის ხარისხი, მოცულობა, ტექნიკურიპირობები ან მიწოდების დეტალები, რომელთაც ეხება საკონკურსო წინადადება;

* საკონკურსო წინადადების პირობები კონკურსანტს წინასწარი განზრახვით, პირდაპირ ან არაპირდაპირ, არ გაუმჟღავნებია ან/და არგაუმჟღავნებს კონკურენტს საკონკურსო წინადადების განსაჯაროების მომენტამდე.

გავცანი ამ აფიდავიტის შინაარსს და ვადასტურებ წარმოდგენილი ინფორმაციის უტყუარობას.

თანხმობა

ვ. აბაშიანი *გ. ჯიქია*



სახელმწიფო შესყიდვების მიზნებისთვის, აფიდავიტი წარმოდგენს საკონკურსო წინადადების დამოუკიდებლად განსაზღვრის თაობაზე წერილობით დოკუმენტს. რომლის ხელმოწერი. კონკურსანტის სახელით, ადასტურებს დოკუმენტში მითითებული ინფორმაციისა და გარემოებების უტყუარობას და საქართველოს კანონმდებლობით დადგენილი წესით პასუხს აგებს აღნიშნული ინფორმაციისა და გარემოებების უტყუარობაზე. აფიდავიტით განსაზღვრული პირობების დარღვევა იწვევს სისხლის-სამართლებრივ პასუხისმგებლობას საქართველოს სისხლის სამართლის კოდექსის 195¹ მუხლის შესაბამისად.

საქართველო, "შპს იკორტა-2007"

თბილისი 0179, ი. აბაშიძის ქ. №44. ტელ.: 23-26 63, 899 69 06 37



GEORGIA, LTD 'IKORTA - 2007

TBILISI 0179, 31 I. ABASHIDZE st. №44. Tel.: 23- 26-63, 899 69 06 37

12.08.2013წ.

თქმ. № _____

ნიკო ნიკოლაძის სახლ-მუზეუმის (დიდი ჯიხაში) კომპლექსის რეაბილიტაციის
საპროექტო-სახარჯთაღრიცხვო დოკუმენტაციის შედგენის საკონკურსო წინადადების
ფასი არის 49 170 (ორმოცდა ცხრა ათას ასსამოცდაათი) ლარი.

შ. პ. ს. „იკორტა-2007“-ის

დირექტორი

/გ. ხურცილავა/



რ ე ზ ი უ მ ე

- გვარი. სახელი – ა ლ ა პ რ ო ზ ო რ ო ვ ა
მისამართი – 380059, საქართველო, ქ. თბილისი, დიდმის მასივი, 5 კვ.,
2 კორპ., ბ.7 ტელ. 52-09-98, 8(99)96-81-30
-მაილ-allaprozorova@yahoo.com
- დაბადების თარიღი – 28. 03. 1958
დაბადების ადგილი – ქ.თბილისი
მოქალაქეობა – საქართველოს მოქალაქე
მოქალაქის პირადის მოწმობის № ა 0348517,
პირადი № 01006014095
- განათლება – 1975-1981 - საქართველოს პოლიტექნიკური ინსტიტუტი,
არქიტექტურის ფაკულტეტი, სპეციალობა –
არქიტექტორი, წითელი დიპლომი
1991-1992 - ისტორიული მშენებლობის მე-4
საერთაშორისო სასწავლო სესიის სერტიფიკატი
პროგრამით “ახალგაზრდობა და მემკვიდრეობა” –
საფრანგული
- ენები – რუსული, ქართული, ინგლისური.

ამონაწერი შრომის წიგნაკიდან:

- 1975 - 1980 - საქართველოს სსრ ცენტრალური საბჭოს ნებაყოფლობითი სპორტული საზოგადოება “განთიადი” - ტყეით სროლაში მწრთენელის თანამდებობაზე (11.11.1975 - მიენიჭა სსრკ სპორტის ოსტატის წოდება)
- 1980 - 1982 - საქართველოს სპორტული კომიტეტი - სპორტული ნაგებობების ინსტრუქტორის თანამდებობაზე.
- 1982 - 1994 - საქართველოს სსრ მინისტრთა საბჭოსთან არსებული ისტორიის, კულტურისა და ბუნების ძეგლთა დაცვის და გამოყენების მთავარი სამმართველო - ადაპტაციის განყოფილება, ვმუშაობდი არქიტექტორის, შემსდევ არქიტექტორ-რესტავრატორის და პროექტის მთავარი არქიტექტორის თანამდებობაზე.
- 1988 - 1994 - საქართველოს სსრ ისტორიის, კულტურისა და ბუნების ძეგლთა დაცვის და გამოყენების მთავარი სამმართველოსთან არსებული სარესტავრაციო ფირმა “ხერთვისი” არქიტექტორის, არქიტექტორ-რესტავრატორის, პროექტის მთავარი არქიტექტორის, ოფისის მმართველის თანამდებობაზე.
- 1994 - 1998- სააქციონერო-სამშენებლო კომპანია “ბიოპოლი” - პროექტის მთავარი არქიტექტორი და ოფისის მმართველის თანამდებობაზე, გამოფენების ჩატარების ორგანიზატორი.
- 1999 - 2004 - საქართველოს კულტურული მემკვიდრეობის დაცვის ფონდი - არქიტექტორი ხელშეკრულებით კონკრეტულ სამუშაოებზე
- 2005 - 2006 - საქართველოს კულტურის სამინისტრო, ძეგლთა დაცვის დეპარტამენტი - ეკსპერტი და უძრავი ძეგლების ქვე-კომისიის წევრი
- 2005 - 2006 - ქ.თბილისის ისტორიული ზონების ფარული ინვენტარიზაციის პროგრამა - ეკსპერტი
- 2005-2013 - არქიტექტურული სახელოსნო შპს “არქიტექტორები.ჯი” - პროექტის მთავარი არქიტექტორი, არქიტექტორი, საკონსულტაციო სამუშაოები სარესტავრაციო ობიექტებზე, წინა-საპროექტო სამუშაოები ისტორიულ ძეგლებზე და ისტორიულ ზონებში

2007–დღემდე - სხვადასხვა არქიტექტურული სახელოსნოებში – საკონსულტაციო სამუშაოები სარეკონსტრუქციო და სარესტავრაციო ობიექტებზე, პროექტის მთავარი არქიტექტორი სარეკონსტრუქციო და სარესტავრაციო ობიექტებზე (კონტრაქტებით)

2005–დღემდე - წინა-საპროექტო სამუშაოები ისტორიულ ძეგლებზე; დაცულ და რეგულირებულ ზონებში ისტორიულ-არქიტექტურული კვლევები თავისი რეკომენდაციებით სხვადასხვა ობიექტებზე თბილისში, ქუთაისში, ბათუმში, ბორჯომში (300 ობიექტამდე)

დანართი

ჩატარებული სამუშაოების ნუსხა

1. გოგირდის აბანოები, 16-19 სს., აბანოთუბანი, თბილისი, (აა) – ი.შარაშენიძე, ა.პროზოროვა, (რა) – ა.მახარაძე, ა.სოლომონიშვილი, ა.პროზოროვა, 1983
2. გოგირდის აბანო № 7, “ერეკლეს აბანო”, 16-19 სს., აბანოთუბანი, თბილისი, (რა) – ა.მახარაძე, ა.პროზოროვა, 1984
3. საცხოვრებელი სახლები, აბანოს ქ. №11, 13, 19 ს., აბანოთუბანი, თბილისი, (სკ, რა, თა) – ა.პროზოროვა, 1984
4. Комплекс «Камерного музыкального театра» (თა), (евангелическо-лютеранская церковь, театр, театральная гостиница, «театральный сад» с амфитеатром , - აა, მკ, რა, მრ), ул.Ленина, Ленинский заповедник, г.Ульяновск, Россия, – ა.პროზოროვა, მ.ბოჭოიძე, ა.სერგია, 1986-1990
5. შოროპანის ციხე-კომპლექსი – ციტადელი, 6 ს., ქ.ზესტაფონი, (აა, კრ) – მ.ბოჭოიძე, ა.პროზოროვა, 1987
6. ერთისის სამონასტრო კომპლექსი, გვიანი შუა საუკუნეები, თეთრიწყაროს რაიონი, (აა, მკ, კრ, მრ) – მ.ბოჭოიძე, ლ.ბოკუჩავა, ა.პროზოროვა, 1988
7. ქვეშის-ციხე, შუა საუკუნეები, თეთრიწყაროს რაიონი, (აა, მკ, კრ, მრ) – მ.ბოჭოიძე, ლ.ბოკუჩავა, ა.პროზოროვა, 1988
8. ექსპერიმენტული სკოლა №3, მახარაძის ქ., 19 ს., თბილისი, (აა, მკ, რა) – მ.ბოჭოიძე, ა.პროზოროვა, 1988
9. ხეთისშობლის ეკლესია, სოფ. ისუნდერი, ცაგერის რაიონი, 19 სს., (აა, მკ, მრ) – ლ.ბოკუჩავა, ა.პროზოროვა, 1989
10. ხეთისშობლის ეკლესია, ქ.ცაგერი, საქართველო, 18-19 სს., (აა, მკ, მრ) – მ.ბოჭოიძე, ა.პროზოროვა, 1989
11. ავენისის სამონასტრო კომპლექსი, შუა საუკუნეები, დუშეთის რაიონი, (აა, მკ, მრ) – მ.ბოჭოიძე, ლ.ბოკუჩავა, ა.პროზოროვა, 1990
12. Церковь «Успения Богородицы Параскевы Пятницы» 18-19 вв, благоустройство прилегающей территории – городской парк, г.Боровичи, Новгородская область, Россия (აა, მკ, მრ) – ა.პროზოროვა, ლ.სეკრეტარი, ლ.ბოკუჩავა, 1990
13. Комплекс «Святодухова» монастыря, 17-19 вв, (главный собор, 3 церкви, трапезная, кельи, колокольня, служебные помещения, монастырская стена, благоустройство территории) - г.Боровичи, Новгородская область, Россия (აა, მკ) – ა.პროზოროვა, ლ.სეკრეტარი, ლ.ბოკუჩავა, 1990
14. Колокольня «Якова Боровического» 17-19 вв, благоустройство городского сквера, - г.Боровичи, Новгородская область, Россия (აა) – ა.პროზოროვა, 1990
15. მჭადიჯვარი, სამონასტრო კომპლექსი, 18-19 სს., დუშეთის რაიონი, (აა, მკ, მრ, რა) – მ.ბოჭოიძე, ლ.ბოკუჩავა, ა.პროზოროვა, 1990
16. ნადარბაზევის კომპლექსი, 11-12 სს., თეთრიწყაროს რაიონი, (აა, მკ, კრ, მრ) – მ.ბოჭოიძე, ა.პროზოროვა, ლ.ბოკუჩავა, 1990-91

17. Жилой дом, 19 в., ул. Советская, г.Боровичи, Новгородская область, Россия (აა, მკ, რა) – ა.პროზოროვა, მ.ბოჭოიძე, ლ.ბოკუჩავა, 1991
18. სასტუმროს კომპლექსი, კახეთის გზატკეცილი, თბილისი, რეკონსტრუქციის პროექტი – ა.პროზოროვა, 1999
19. ხელოვნების სახელმწიფო მუზეუმის საგანძურის საგამოფენო დარბაზის რეკონსტრუქცია, პუშკინის ქ., თბილისი – ა.პროზოროვა, 2000
20. შატილი – ნაქალაქევის კომპლექსი, შუა საუკუნეები, კახეთის რეგიონი, (კომპლექსის რეკონსტრუქციის კონცეფცია) – კოშკი №1-1', 13, 31, 32, 35, 48, - ნ.მინდორაშვილი, ა.პროზოროვა, გ.ჭანიშვილი, 2000
21. ქართულ ფილმების არქივი (1-2 ეტაპი) – სარეკონსტრუქციო-სამშენებლო სამუშაოები, თბილისი, ახმეტელის ქ., - ა.პროზოროვა, 2000-2003
22. ქსილნალის ისტორიული ქუჩების ფასადების (სარაჯიშვილი, დადიანი, ლოლაშვილი) აღდგენა-გამაგრება და შეკეთება - ა.პროზოროვა, რ.ცხადაძე, 2001-2002
23. თბილისის საცდელი პროექტი. ზემო კალა VII არეალი. ერეკლე II ქ. №8/10 – მდებარე “ქარვასლას” გამაგრება-რესტავრაცია - ა.პროზოროვა, 2002-2004
24. ცენტრალური (“ძველი”) უნივერსიტეტის (TBC –ბანკი) არქიტექტურული ძეგლის პასპორტი, მარჯანიშვილის ქ. თბილისი, საქართველო (სკ) – ა.პროზოროვა, მ.შავიშვილი, 2002
25. კულტურული მემკვიდრეობის დაცვის ფონდის ოფისი – იეტიმ გურჯის ქ. №7-ა, თბილისი, საქართველო (რა) – ა.პროზოროვა, 2003
26. “მონტაშევის რიგები” - ბამბის რიგის ქ. № 7, - არქიტექტურული ძეგლის პასპორტი, თბილისი, საქართველო (სკ) – ა.პროზოროვა, მ.შავიშვილი, 2003
27. გრიბოედოვის ქ. №1, 3, 5 – ანალიტიკური კვლევა, - ქ.თბილისი, საქართველო (სკ) – ა.პროზოროვა, მ.შავიშვილი, 2003-2004
28. ავლაბრის უბნის ისტორიულ-არქიტექტურული კვლევითი სამუშაოები - ქ.თბილისი,- ა.პროზოროვა, მ.შავიშვილი, მ.თუმანიშვილი, გ.ჭანიშვილი, 2004
29. ბროსეს ქ. ისტორიულ-არქიტექტურული კვლევითი სამუშაოები ქ.თბილისი,- მ.შავიშვილი, ა.პროზოროვა, მ.თუმანიშვილი, 2005
30. ქეთევან წამებულის მოედნის ისტორიულ-არქიტექტურული კვლევითი სამუშაოები ქ.თბილისი,- მ.შავიშვილი, ა.პროზოროვა, 2005
31. მარჯანიშვილის ქ. № 6 შენობა - არქიტექტურული ძეგლის პასპორტი, ა.პროზოროვა, მ.შავიშვილი, რეკონსტრუქცია-რესტავრაციის პროექტი - გ.კიკნაძე, ლ.მუშკუდიანი, და სხვ. - თანავტორი, საქართველო-2005
32. ლიკანის პარკის და “რომანოვის“ სასახლის სრული პასპორტიზაცია - ქ.ბორჯომი, ლიკანი, საქართველო- ა.პროზოროვა, 2005
33. გუდიაშვილის № 20 და ჯორჯაჯის ქუჩების გადაქვეთაზე განთავსებული ნაგებობის უძრავი ძეგლის პასპორტი - ქ.თბილისი, გ. ჭანიშვილი, ა.პროზოროვა, 2005
34. აღმაშენებლის გამ. №89-72 კვარტლის მიმდებარე ტერიტორიის ისტორიულ-არქიტექტურული კვლევა - მ.შავიშვილი, გ.ჭანიშვილი, ა.პროზოროვა, 2005
35. აღმაშენებლის გამ. №164 (“გოსკინპრომი”) უძრავი ძეგლის პასპორტი - ქ.თბილისი, ა.პროზოროვა, 2005
36. ლერმონტოვის ქუჩა № 18 – არქიტექტურული ანაზომები, ნაგებობის და მიმდებარე ტერიტორიის მხატვრულ-ისტორიული და არქიტექტურული კვლევა - ქ.თბილისი, ა.პროზოროვა, 2006
37. აღმაშენებლის გამ. №164-182 მიმდებარე კვარტლის მხატვრულ-ისტორიული და არქიტექტურული კვლევა - ქ.თბილისი, ა.პროზოროვა, 2006

38. მელიქიშვილისა (№ 37-35) და ნიკო ნიკოლაძის ქუჩების გადაქვეთაზე განთავსებული ნაკვეთის, ნაგებობის და მიმდებარე უბნის მხატვრულ-ისტორიული და არქიტექტურული კვლევა - ქ.თბილისი, ა.პროზოროვა, 2006
39. კოსტავას ქუჩა № 41 (“Чаи-Прюзия”-ს შენობის) ნაგებობის და მიმდებარე უბნის მხატვრულ-ისტორიული და არქიტექტურული კვლევა და უძრავი ძეგლის პასპორტი, - ქ.თბილისი, ა.პროზოროვა, 2006
40. ერეკლე II-ს მოდანზე №№2 და 3-ში განთავსებულ ნაგებობათა და მიმდებარე ტერიტორიის მხატვრულ-ისტორიული და არქიტექტურული კვლევა - ქ.თბილისი, მ.შავიშვილი, ა.პროზოროვა, 2006
41. ერეკლე II-ს მოდანზე ყოფილი მანტაშევის ქარვასლის ნაგებობათა და მიმდებარე ტერიტორიის მხატვრულ-ისტორიული და არქიტექტურული კვლევა - ქ.თბილისი, მ.შავიშვილი, ა.პროზოროვა, 2006
42. უზნაძის ქუჩის № 65 საპროექტო ტერიტორიის ისტორიულ-არქიტექტურული კვლევა - ქ.თბილისი, ა.პროზოროვა, 2006
46. წინამძღვრიშვილის ქუჩა № 14 შენობის მხატვრულ-სტილისტური ანალიზი და ისტორიულ-არქიტექტურული კვლევა (სარდაპის ადაპტაციისთვის) - ქ.თბილისი, ა.პროზოროვა, 2006
47. ერეკლე II-ს ქუჩაზე №8/10-ში განთავსებულ ნაგებობის მხატვრულ-ისტორიული და არქიტექტურული კვლევა, რეკონსტრუქციის პროექტი - ქ.თბილისი, ა.პროზოროვა, გ.კიკნაძე, ა.კიკნაძე, 2006
48. ქ.ბათუმი, ძველი სადგურის აზომეითი სამუშაოები, შენობის მხატვრულ-სტილისტური ანალიზი და ისტორიულ - არქიტექტურული კვლევა, რესტავრაციის პროექტი - ა.პროზოროვა, მ.სანაია, 2006-2007
49. გურამიშვილის ქუჩის № 49 საპროექტო ტერიტორიის ისტორიულ-არქიტექტურული კვლევა - ქ.თბილისი, ა.პროზოროვა, 2006
50. მირზა-შაფის ქუჩის საპროექტო ტერიტორიის ისტორიულ -არქიტექტურული კვლევა - ქ.თბილისი, ა.პროზოროვა, 2006
51. ბამბის მოედნის და სანაპიროს ტერიტორიის ისტორიულ -არქიტექტურული კვლევა - ქ.თბილისი, ა.პროზოროვა, 2006
52. ლესელიძის ქ. №22-24-26-ში / ანტონ კათალიკოსის ქ. №19 განთავსებული ნაგებობის და მიმდებარე ტერიტორიის მხატვრულ - ისტორიული და არქიტექტურული კვლევა - ქ.თბილისი, მ.შავიშვილი, ა.პროზოროვა, 2006
53. ჭოველიძის ქ. №29-ში განთავსებული ნაგებობის და მიმდებარე ტერიტორიის მხატვრულ-ისტორიული და არქიტექტურული კვლევა - ქ.თბილისი, ა.პროზოროვა, 2007
54. ჭოველიძის ქ. №10-ა-ში განთავსებული ნაგებობის და მიმდებარე ტერიტორიის მხატვრულ-ისტორიული და არქიტექტურული კვლევა - ქ.თბილისი, ა.პროზოროვა, 2007
55. კიკოძის ქ. №8-ში ანთავსებული ნაგებობის არქიტექტურული ანაზომები, ნაგებობის და მიმდებარე ტერიტორიის მხატვრულ - ისტორიული და არქიტექტურული კვლევა - ქ.თბილისი, ა.პროზოროვა, გ.გუგუნავა, 2007
56. ზაარბრიუკენის მოედანი № 2-ში განთავსებულ ნაგებობის (ე.წ. “მოდელების სახლი”) და მიმდებარე ტერიტორიის მხატვრულ - ისტორიული და არქიტექტურული კვლევა განთავსებული ნაგებობის და მიმდებარე ტერიტორიის მხატვრულ - ისტორიული და არქიტექტურული კვლევა, არქიტექტურული ანაზომები, - ქ.თბილისი, ა.პროზოროვა, გ.გუგუნავა, 2007
57. პუშკინის ქუჩა № 7-ში განთავსებული ნაგებობისა (ყოფილი “ცეკავშირი”) და მიმდებარე უბნის მხატვრულ-ისტორიული და არქიტექტურული კვლევა

- ქ.თბილისი, ა.პროზოროვა, 2007
58. რკინის რიგის ქუჩაზე № 6-ში განთავსებულ ნაგებობის (გასართობის ცენტრი "მ ე დ ი ა ნ ი") და მიმდებარე ტერიტორიის მხატვრულ-ისტორიული და არქიტექტურული კვლევა- ქ.თბილისი, ა.პროზოროვა, 2007
 59. ასათიანის ქ. №32-ში მიმდებარე ტერიტორიის მხატვრულ-ისტორიული და არქიტექტურული კვლევა - ქ.თბილისი, ა.პროზოროვა, 2007
 60. აღმაშენებელი №61-ში განთავსებულ ნაგებობის და მიმდებარე ტერიტორიის მხატვრულ -ისტორიული და არქიტექტურული კვლევა - ქ.თბილისი, ა.პროზოროვა, 2007
 61. მარჯვენა სანაპიროზე, ყოფილი რესტორან "არაგვის" მიმდებარე ტერიტორიის მხატვრულ-ისტორიული და არქიტექტურული კვლევა - ქ.თბილისი, ა.პროზოროვა, 2007
 62. უზნაძის ქ. №65-ში განთავსებული ნაგებობის და მიმდებარე ტერიტორიის მხატვრულ - ისტორიული და არქიტექტურული კვლევა - ქ.თბილისი, ა.პროზოროვა, მ.სანაია, 2007
 63. შარდენის ქ. №3-ში განთავსებული ნაგებობის და მიმდებარე ტერიტორიის მხატვრულ-ისტორიული და არქიტექტურული კვლევა, დანაშენიანების პროექტი - ქ.თბილისი, ა.პროზოროვა, ნ.გრიჭუროვა, 2007
 64. გრიშაშვილის ქ. №46-ში განთავსებული ნაგებობის და მიმდებარე ტერიტორიის მხატვრულ - ისტორიული და არქიტექტურული კვლევა - ქ.თბილისი, ა.პროზოროვა, 2007
 65. ბამბის რიგში განთავსებული "მანთაშევის რიგების" მიმდებარე ტერიტორიის ზოგადი მხატვრულ-არქიტექტურული მიმოხილვა - ქ.თბილისი, ა.პროზოროვა, 2007
 66. გოგებაშვილის ქ. №49-ში განთავსებული ნაგებობის და მიმდებარე ტერიტორიის მხატვრულ - ისტორიული და არქიტექტურული კვლევა - ქ.თბილისი, ა.პროზოროვა, მ.სანაია, 2007
 67. მთაწმონდა, „ფუნიკულორი“ - ზედა სადგურის და რესტორნის განთავსებული ნაგებობის მხატვრულ -ისტორიული და არქიტექტურული კვლევა - ქ.თბილისი, გ.ჭანიშვილი, ა.პროზოროვა, 2007
 68. ქ.ბათუმი, მაზნიაშვილის ქ. №32/ფარნავაზ მეფის ქ. №35-ში განთავსებული შენობის არქიტექტურული ანაზომები და რესტავრაციის პროექტი - ა.პროზოროვა, ნ.ინწყირველი, მ.მირზიაშვილი, 2007
 69. ქ.თბილისის მიმდებარე ტერიტორია, ლისის ტბა, რესტორნის ხის პავილიონის არქიტექტურული ანაზომი, რესტავრაციისათვის - ა.პროზოროვა, მ.მირზიაშვილი, 2007
 70. ქ.თბილისში, ასათიანის და ტაბიძის ქ-ზე მდებარე სახლების ფასადების აღდგენა-რესტავრაცია (11 სახლი) გ.კვერცხიშვილი, ი.კუპათაძე, მ.მირზიაშვილი, მთ.არქიტექტორი -ა.პროზოროვა, 2007
 71. ქ.თბილისი, ერეკლე მე-II-ს ქ. №10-ში განთავსებული შენობის არქიტექტურული ანაზომები - ა.პროზოროვა, 2007
 72. ქ.ბათუმი, გოგებაშვილის ქ. №10-ში განთავსებული შენობის არქიტექტურული ანაზომები - ა.პროზოროვა, გ.კვერცხიშვილი, 2008
 73. ქ.თბილისში, ორბელიანის ქ. №10/8-ში განთავსებული შენობის რესტავრაცია-ადაპტაციის პროექტი - გ.კვერცხიშვილი, ა.პროზოროვა, 2008
 74. ქუთაისის ისტორიული ცენტრის რეაბილიტაცია, წინა საპროექტო სამუშაოების ხელნაწილი, 2007-2009 წ.

CV

სახელი, გვარი – თენგიზ გაბუნია

დაბადების წელი, ადგილი – 1954. 21. 03. ქობილისი

განათლება (წლების მითითებით) – 1961_1971წ.წ თბილისის 47-ე საშ.სკოლა

1974 _ 1980 წ.წ სამხატვრო აკადემია, არქიტექტურის ფაკ. რესტავრაციის განხრა.

პროფესია, თანამდებობა, წოდება – არქიტექტორ რესტავრატორი

ტელეფონი – ბინის 232 58 39. მობილური 599 260 219

e-mail -- tengogabunia@. yahoo. com

საქმიანობა წლების განმავლობაში

1972-1974 სარესტავრაციო სახელოსნო, ტექნიკოსი.

1980-2001 ძველთა დაცვის სამმართველო. არქ-რესტავრატორი.

2001_2011 საქართველოს საპატრიარქოს ხუროთმოძღვრების, ხელოვნების და რესტავრაციის ცენტრი. ფონდი “ძველი საქართველო” არქიტექტორ-რესტავრატორი

Sesrulebuli samuSaoebi

1980 –2010 სამშვილდის ნაქალაქარი: სიონი (1985 დაიწყო კონსერვაცია და შეწყდა 1992წ), სამნავიანი ბაზილიკა (განხორციელებული), თეოდორეწმინდა, წმ. გიორგი. პალატის ეკლესია, ციტადელი, ისტორიული გზა-გალაენი, (ნაწილობრივ განხორცი)

1983 ვაკე ნასოფლარის ღვთისმშობელი (განხორციელებული)

1987 ქსნის ციხის კონსერვაცია აღდგენა (განხორცი)

1984–1989 გორის ციხის კონს-აღდგენა(განხორცი)

1980–1981 დერის კვირიკეწმინდის ეკლესია. გაწმენდა პროექტირება

2000 დავით გარეჯი: ლავრა:საცხ.სახლი და სატრაპეზო თამარ ნემსაძესთან ერთად (განხ)

2004 დავით გარეჯი: აღდგომის ეკლესია. წმ ელიას ნიში, ორმოცმოწამეთა (განხ)

1992–1993 ქემერტის წმინდა გიორგის ეკლესია(განხორცი)

1998 –2010 ნიქოზის სამონასტრო კომპლ: ტაძარი, ეპისკოპ სასახლე, სამრეკლო .(განხ)

2009 ქემო ნიქოზის წმ გიორგის(განხ)

1995 ქემო ნიქოზის კვირაცხოველის ეკლესია(განხ)

2004–2008 წყლულეთის ივერიის ღვთისმშობლის ეკლესია (განხ)

- 2005 ტიმოთესუბანი (განხორც)
- 2005-2010 სამთავისის კომპლექსი: სამრეკლო, მცირე ეკლესია, ძველი ბაზილიკა (განხ)
- 2001- 2008 კაცხის სვეტის კომპლ: ეზოს ეკლესია, სვეტის ეკლესია, სენაკები. (განხ)
- 2008-2009 ნავარძეთის წმ. გიორგის ეკლესია(განხორც)
- 2004 ატენის სიონი, თ. ნემსაძე რ. გურამიშვილთან ერთად
- 2005-2006 მარტვილის ტაძარი
- 2001 თიღვას ტაძარი,(განხ)
- 2002 ურბნისის საკათედრო ტაძარი (განხორც.)
- 2003-2008 ალექვის სამების სამონასტრო კომპლექსი .ნ. ყანჩელთან ერთად (ნაწ. განხ)
- 2006 მოსაბრუნის დარბაზული ეკლესია (განხ)
- 2007 წირქოლის ეკლესია (განხ)
- 2006 ტბისის ღეთისმშობელი (განხ)
- .2006-2011 კეპროსის რესპუბლიკაში ღეთიმშობლის სამონასტრო კომპლექსი (განხ)
- 2007 ძველი თბილისის საცხოვრებელი სახლები (ნაწ. განხ)
- 2011 ყინცვისის სამრეკლო (განხ)
- 2011 ნატახტარის ეკლესია (განხ)
- 2012 საზანოს, ოლოზის,ცეკაცხის ეკლესიები, ბრეთის სამრეკლო, აბისის კომპლექსი.
და სხვა

1988-1989წწ. ძეგლების აზომეა ფიქსაცია ნუსხისათვის (მეორე, მეხუთე ტომი)

გამოქვეყნებული სტატიები - ძეგლის მეგობარი--- “გორის ციხე”.

ნიჯიხევის რეაბსიდიანი ეკლესია(სად გამოქვეყნდა, , წელი)

კონკურსები - ფონდ “ღია - საქართველოს” გრანტით:

997-1998წწ კვლევითი და აზომეითი სამუშაოები ქვემო ქართლში (აზომილია და შესწავლილი 200ზე მეტი ძეგლი)

2004წ. გამარჯვებული პროექტების(ფილმების) “სამშვილდე” და “ქვათა შეკრება”

/თანაავტორიები: დ.კანდელაკი. გ. მორბედაძე /

CURRICULUM VITAE

დავით ჩამიშვილი

დაბადების თარიღი: 1964 წლის 24 აპრილი
მისამართი თბილისი, დ. აღმაშენებლის გამზ. 97
ტელეფონი (995 32) 2 95 92 89
593 31 72 61

განათლება:

1980-1985 წ.წ.

საქართველოს სახელმწიფო პოლიტექნიკური ინსტიტუტის სამშენებლო ფაკულტეტი, სამოქალაქო-სამრეწველო მშენებლობის სპეციალობით

1990-1993 წ.წ.

საქართველოს მეცნიერებათა აკადემიის სამშენებლო მექანიკისა და სეისმომედეგობის ინსტიტუტის ასპირანტურა

სამეცნიერო ხარისხი:

ტექნიკის მეცნიერებათა კანდიდატი.
(8 პუბლიკაციისა და 2 გამოგონების ავტორი)

სხვა კვალიფიკაცია:

2006 წლის მაისი – პეტერბურგის გზათა მიმოსვლის სახელმწიფო უნივერსიტეტი.
ტრენინგი

–“შენობა-ნაგებობებისა და კონსტრუქციების ტექნიკური გამოკვლევა და ექსპერტიზა”
– 72 საათი (სერთიფიკატით)

პროფესიული გამოცდილება:

2011 – სახელმწიფო სამხატვრო აკადემიის არქიტექტურისა და რესტავრაციის ფაკულტეტის პედაგოგი

1994 წ.- დან 2010 წ. –სამშენებლო მექანიკისა და სეისმომედეგობის ინსტიტუტის უფროსი მეცნიერ-თანამშრომელი, ტექნიკური ექსპერტიზისა და ექსპერიმენტული პროექტირების ლაბორატორიის გამგე;

–ამავე ინსტიტუტის მეცნიერ-თანამშრომელი

–ამავე ინსტიტუტის უმცროსი მეცნიერ-თანამშრომელი

2002-2005 წ.წ.– სახელმწიფო სამხატვრო აკადემიის არქიტექტურის ფაკულტეტის საინჟინრო დისციპლინების კათედრის გამგე

1990-1985 წ.წ. – საკავშირო დაქვემდებარების საპროექტო ინსტიტუტ
“საქსახპროექტის” ინჟინერი, წამყვანი სპეციალისტი.

კონფერენციებში მონაწილეობა:

1999 წ. ქ. თბილისი – საერთაშორისო სიმპოზიუმი “სეისმომდებლობა და საინჟინრო სეისმოლოგია”

2001 წ. გერმანია, ქ. შტუტგარტი – საერთაშორისო სიმპოზიუმი “Connection between Steel and Concrete”

ენების ცოდნა: რუსული

კომპიუტერული პროგრამები: MS windows/ms word

შესრულებული სამუშაოები:

- სს “საქართველოს ბანკის” ცენტრალური ოფისის რესტავრაცია-რეკონსტრუქციისა და გაძლიერების სამუშაოები (კონსტრუქტორი).
- თბილისის ოპერისა და ბალეტის სახელმწიფო აკადემიური თეატრის რესტავრაციის სამუშაოები (ექსპერტი).
- თბილისის ს. ჯანაშიას სახ. სახელმწიფო მუზეუმის რესტავრაცია-რეკონსტრუქციისა და გაძლიერების სამუშაოები (ექსპერტი).
- თეატრისა და კინოს სახელმწიფო მუზეუმის რესტავრაცია-რეკონსტრუქციისა და გაძლიერების სამუშაოები (კონსტრუქტორი).
- თბილისის სახელმწიფო სამხატვრო აკადემიის ისტორიული კორპუსის რესტავრაცია-რეკონსტრუქციისა და გაძლიერების სამუშაოები (კონსტრუქტორი).
- თბილისის სახელმწიფო უნივერსიტეტის გაძლიერების სამუშაოები (კონსტრუქტორი).
- ვანის რაიონის სოფ. მუქედის მთავარანგელოზის სახელობის ეკლესიის რესტავრაციის სამუშაოები (კონსტრუქტორ-მშენებელი).
- შინდისის ღვთისმშობლის სახელობის ეკლესიის რესტავრაციის სამუშაოები (კონსტრუქტორ-მშენებელი).
- თბილისის კლდისუბნის წმინდა გიორგის სახელობის ეკლესიის რესტავრაციის სამუშაოები (კონსტრუქტორ-მშენებელი).
- გურჯაანის რაიონის სოფ. მახარაძის ღვთისმშობლის სახელობის ეკლესიის რესტავრაციის სამუშაოები (კონსტრუქტორ-მშენებელი).
- გურჯაანის რაიონის სოფ. ჯიმითის წმინდა გიორგის სახელობის ეკლესიის რესტავრაციის სამუშაოები (კონსტრუქტორ-მშენებელი).
- დუშეთში ი.ჭავჭავაძის სასამართლო შენობის რესტავრაციის სამუშაოები (კონსტრუქტორი).
- ხირსის ეკლესიის რესტავრაციის სამუშაოები (კონსტრუქტორი).
- სოხასტერის ეკლესიის რესტავრაციის სამუშაოები (კონსტრუქტორი).

- სოფელ ღებში ღობუანიძეების საგვარეულო კოშკის რესტავრაციის სამუშაოები (კონსტრუქტორი).
- სოფელ მარტყოფში თუმბალიშვილების საგვარეულო კოშკის რესტავრაციის სამუშაოები (კონსტრუქტორი).

გიორგი ჭანიშვილი

დიდმის მასივი, 5 კვ., 9 კორპ., ბ.85,
ქ. თბილისი, 0159, საქართველო,
ტელ. 2-52-69-67, მობ. 5(99)28-66-42,
ელ-ფოსტა chanishviligiorgi@gmail.com

განათლება –
1971-1976 -

თბილისის სახელმწიფო უნივერსიტეტი, ხელოვნების
ისტორიის ფაკულტეტი, სპეციალობა – ხელოვნების
ისტორია;

2009-2013 წწ

საქართველოს საპატრიარქოს წმინდა ანდრია
პირველწოდებულის სახელობის ქართული
უნივერსიტეტის დოქტორანტი;

ენები –

ქართული (მშობლიური), რუსული, ინგლისური.

კომპიუტერული პროგრამები: **Mikrosoft Word, Photoshop, Photoimpact, ArcGIS**

პროფესიული გამოცდილება:

2012 წლიდან – საქართველოს კულტურისა და ძეგლთა დაცვის სამინისტროს
არქიტექტურული საბჭოს წევრი;

2006 წლიდან – გ. ჩუბინაშვილის სახ. ქართული ხელოვნების ისტორიისა და
ძეგლთა დაცვის ეროვნული კვლევის ცენტრის მეც. თანამშრომელი;

2005 წელს – არასამთავრობო ორგანიზაცია "საზოგადოება და კულტურული
მემკვიდრეობა" (ასოციაცია) ერთ-ერთი დაფუძნებელი;

2004 წლიდან – თბილისის ურბანული მემკვიდრეობის შემსწავლელი ჯგუფის
სამეცნიერო ხელმძღვანელი;

2003-05 წწ. – რესტავრატორთა გილდიის გამგეობის წევრი;

2002 წლიდან – საქართველოს საპატრიარქოს ხუროთმოძღვრების საბჭოს წევრი;

1998 – 2004 – სს "რესტავრაცია-კონსერვაციის ცენტრი" – მთ. სპეციალისტი;

1995 – 2000 - ICOMOS – ის საქართველოს ეროვნული კომიტეტის წევრი;

1994 – 1998 – ინსტიტუტი „საქრესტავრაცია“ - უფროსი მეც. მუშაკი;

1992 – 1994 – ჟურნალ „ძეგლის მეგობრის“ სარედაქციო კოლეგიის წევრი;

1992 – 2004 – დმანისის ისტორიულ-არქიტექტურული მუზეუმ-ნაკრძალი –
კონსულტანტი;

1983 - 1994 – საქართველოს სსრ მინისტრთა საბჭოსთან არსებული ისტორიის,
კულტურისა და ბუნების ძეგლთა დაცვის და გამოყენების მთავარი
სამმართველო – ხელოვნებათმცოდნეობის განყოფილება – მეც. მუშაკი;

1978 - 1983 - საქართველოს სსრ მინისტრთა საბჭოსთან არსებული ისტორიის, კულტურისა და ბუნების ძეგლთა დაცვის და გამოყენების მთავარი სამმართველო - რესპუბლიკური ინსპექციის განყოფილება - უფ. ინსპექტორი;

1976 - 1978 - ხალხური ყოფისა და არქიტექტურის ღია ცის ქვეშ მუზეუმი - უმც. მეც. მუშაკი;

კვლევის უმთავრესი სფერო:

ხუროთმოძღვრული მემკვიდრეობის ძეგლების ისტორიულ-არქიტექტურული კვლევა, მათი რესტავრაციისა და რეაბილიტაციის პროცესში.

ამ უკანასკნელ წლებში უმთავრესად ვმუშაობ თბილისის და საქართველოს სხვა ქალაქების ურბანული მემკვიდრეობის შესწავლაზე და ხუროთმოძღვრული ნაგებობების გადარჩენისა და რეაბილიტაციის საკითხებზე.

შესრულებული კვლევითი სამუშაოები:

400-ზე მეტი საკულტო და საერო არქიტექტურული ძეგლის სარესტავრაციო, ისტორიულ-ბიბლიოგრაფიული და სახელოვნებათმცოდნეო კვლევა, მათ შორის ისეთ ნაგებობებზე, როგორცა:

საკულტო ძეგლები: ალავერდის კომპლექსი, აწყურის ტაძარი, ბაგრატის ტაძარი, ვაჩნაძიანის ყველაწმინდა, სამთავროს კომპლექსი, ფიტარეთის კომპლექსი, ნეკრესის კომპლექსი, სამშვილდეს კომპლექსი, გრემის კომპლექსი;

საერო ძეგლები: აწყურის ციხე, გორის ციხე, ქ. სიღნაღის ისტორიული ბირთვი, ქ. თელავის ისტორიული ბირთვი, თბილისის I გიმნაზია, საქართველოს ეროვნული ბანკის შენობა, რუსთაველის თეატრი, მარჯანიშვილის თეატრი, სახელმწიფო კონსერვატორიის შენობა, შატილის კომპლექსი, ილია ჭავჭავაძის სახლ-მუზეუმი საგურამოში, ნიკო ფიროსმანის სახლ-მუზეუმი მირზაანში, საქართველოს პარლამენტის შენობა თბილისში და სხვა.

ეს ნაშრომები ინახება კულტურული მემკვიდრეობის დაცვის სააგენტოს არქივში.

გამოცემული სტატიები და ნაშრომები:

1. ძეგლთა დაცვის ზოგიერთი საკითხის შესახებ - „ძეგლის მეგობარი“, თბ., №57, 1981, გვ.24;
2. „ატენის სიონი“ (ბუკლეტი) - თბ., 1984;
3. „გუჯარეთის ხეობა“ (თანაავტორი) - თბ., 1987;
4. ავენისის არქიტექტურული კომპლექსი - „ძეგლის მეგობარი“, თბ., 1991, №1, გვ. 35;
5. დათუნას ეკლესია დაღესტანში - „ძეგლის მეგობარი“, თბ., 1993, №1, გვ. 41;
6. თბილისის I საშუალო სკოლის რესტავრაციის შესახებ, „ძეგლის მეგობარი“, თბ., 1994, №1, გვ. 54;
7. ხელის გამოსახულებიანი სტელა გომარეთიდან, „ძეგლის მეგობარი“, თბ., 1994, №1, გვ. 63;

8. სოფ. რუისის წმ. დემეტრეს ეკლესია – საქართველოს ისტორიისა და კულტურის ძეგლთა დაცვის მთავარი სამმართველოს სამეცნიერო შრომების წელიწადი, № I, 1995;
9. ვეჯინის სამონასტრო კომპლექსი – ძეგლთა დაცვის სამეცნიერო შრომების წელიწადი, № II, 1996, გვ. 26;
10. ქვემო ქართლის, XII-XIII სს. დარბაზულ ეკლესიათა ზოგიერთ ნიშანთვისებათა შესახებ – ძეგლთა დაცვის სამეცნიერო შრომების წელიწადი, № III, 1998;
11. ექსპედიცია ქვემო ქართლში – „არტანუჯი“, თბ., №8/9, 1999წ;
12. ახლად აღმოჩენილი ეკლესია სოფ. განთიადთან – ძეგლთა დაცვის სამეცნიერო შრომების წელიწადი № IV-V, 2001, გვ. 58;
13. „სახლი თბილისის ანჩისხატის უბანში (შავთელის ქუჩაზე)“, (თანაავტორი) – თბ., 2006;
14. ისტორიულ-არქიტექტურული პოტენციალის განსაზღვრა შემეცნებითი და ეკო-ტურიზმის მიზნებისათვის (თანაავტორი) – „საქართველოს გეოგრაფია“, 2008, 6/7, გვ. 105;
15. „სამთავრო – წმინდა ნინოს დედათა მონასტერი“, თბ., 2008;
16. ზოგადი დასკვნები და რეკომენდაციები ბაგრატის ტაძრის სრული აღდგენის პროექტთან დაკავშირებით – „ძველი ხელოვნება დღეს“, თბ., 2010, 01, გვ. 94;
17. ნეკრესის მონასტრის ე.წ. „საფლავს ზედა ეკლესიის“ რეაბილიტაციის შესახებ (თანაავტორი) – „ძველი ხელოვნება დღეს“, თბ., 2010, 01, გვ. 31;
18. ადრექრისტიანული საეკლესიო კომპლექსი დმანისიდან (თანაავტორი) – თბ. 2012.

2010წ. სტამბაში გამოსაცემად ჩაშვებული სტატიები და ნაშრომები:

19. „აწყურის ტაძარი“, ახალციხის ეპარქიის ძეგლების კრებული;

კონფერენციები:

- 1997 – მონაწილეობა საერთაშორისო სასწავლო კურსი „ხალხური ხუროთმოძღვრების მნიშვნელობა და მისი დაცვის პრობლემები“;
- 2001 – მონაწილეობა საერთაშორისო სასწავლო კურსი „საერთაშორისო პროექტებისა და გრანტების მომზადება“;
- 2002 – მონაწილეობა რესტავრაციის საკითხებისადმი მიძღვნილ საერთაშორისო კონფერენციაში, თბილისი;

მონაწილეობა პროექტებში:

- 1994 – 1996 მონაწილეობა საქართველოს ფარგლებს გარეთ არსებულ ხუროთმოძღვრულ ძეგლთა შესახებ საინფორმაციო ბანკის შექმნაში;
- 1997 – პროექტის ავტორი და დირექტორი – „ქვემო ქართლის უცნობი ხუროთმოძღვრული ძეგლების გამოვლენა“;
- 1998 – მონაწილეობა პროექტში – „თელავის ურბანული მემკვიდრეობის აღრიცხვა და სააღრიცხვო ბარათების შედგენა“;

- 1999 – პროექტის ავტორი, – „ქვემო ქართლის მეგალითური ძეგლების გამოვლენა“;
- 2004 – მონაწილეობა პროექტში „გარე ავლაბრის ურბანული მემკვიდრეობის კვლევა“;
- 2005-2006წწ. – მონაწილეობა პროექტში თბილისის ისტორიული ნაწილის კულტურული მემკვიდრეობის ძეგლების დაფარვითი ინვენტარიზაცია“;
- 2006წ – პროექტის ავტორი – „ქ. თელავის და ქ. სიღნაღის კულტურული მემკვიდრეობის დამცავი ზონების დადგენა“;
- 2006წ. – პროექტის ავტორი – „ქ. თბილისის არქივებში არსებული ისტორიული დოკუმენტაციის მოძიება და ციფრული დამუშავება“;
- 2006წ. – პროექტის ავტორი „საქართველოს კულტურული მემკვიდრეობის უძრავ ძეგლ(ებ)ზე მუდმივად განახლებადი კომპლექსური მონაცემთა ბაზის შექმნა“;
- 2007წ. – პროექტის ხელმძღვანელი. „ დიდი ღიახვის მუზეუმ ნაკრძალის გზამკვლევი, ბუკლეტის მომზადება გამოსაცემად (დიდი ღიახვის ხეობის ძეგლები)“;
- 2008წ. – პროექტის ხელმძღვანელი. ცხინვალის რეგიონის კულტურული მემკვიდრეობის ობიექტების ნუსხის დამუშავება. ვებ-გვერდზე განთავსდა რეგიონის კულტურული მემკვიდრეობის ობიექტების ნუსხა და 34 მნიშვნელოვანი ძეგლის ანოტაცია ქართულ და ინგლისურ ენებზე, ფოტოილუსტრაციებით;
- 2008წ. – მონაწილეობა პროექტში. „ისტორიული პროვინცია თორის (ბორჯომის რ-ნი) უძრავი ძეგლების დაფარვითი ინვენტარიზაცია“;
- 2008წ. – პროექტის ხელმძღვანელი. „2009წლის კულტურული მემკვიდრეობის სარეაბილიტაციო ობიექტების ნუსხის და კვლევის აქტების შედგენა“;
- 2010წ. – მონაწილეობა პროექტში. „ნაშრომის მომზადება საპუბლიკაციოდ“ (ნაგზაურის საეკლესიო კომპლექსის არქეოლოგიური გათხრების შედეგები, დმანისის რ-ნი)“;

პედაგოგიური მოღვაწეობა:

- 1996 – 2007წწ – საბუნებისმეტყველო ლიტერატურის ისტორიისა და ხელოვნების ისტორიის პედაგოგი;
- 2002-05წწ – თბილისის სამხატვრო აკადემიის რესტავრაციის ფაკულტეტის დიპლომანტების კონსულტანტი.
- 2010-12 წწ. – პროფესორის ასისტენტი – საქართველოს საპატრიარქოს წმინდა ანდრია პირველწოდებულის სახელობის ქართული უნივერსიტეტის დოქტორანტურის კურსის ფარგლებში;

ა). მონაწილეობა საქართველოს კულტურული მემკვიდრეობის გამოყენებით სამეცნიერო კვლევაში და პოპულარიზაციაში.

- ჩატარებული მაქვს 400-ზე მეტი საკულტო და საერო არქიტექტურული ძეგლის ისტორიულ-არქიტექტურული და სახელოვნებათმცოდნეო კვლევა, რისი მთავარი დანიშნულება იყო ნაგებობათა რესტავრაცია და ახალმშენებლობა;

- სისტემატურად ვაქვეყნებდი სამეცნიერო-პოპულარულ სტატიებს ჟურნალ-გაზეთებში. მქონდა გადაცემათა ციკლი საქართველოს რადიოში, რაც ემსახურებოდა ხუროთმოძღვრული ძეგლების პოპულარიზაციას.

ბ). კულტურული მემკვიდრეობის შესახებ ინფორმაციის და დოკუმენტაციის შეგროვება.

- მოპოვებული მაქვს ინფორმაცია და დოკუმენტური მასალა რამდენიმე ასეული ხუროთმოძღვრული ძეგლის შესახებ, საქართველოს სხვადასხვა არქივებსა და წიგნოსაცავებში;

- შედგენილი მაქვს რამდენიმე ასეული ხუროთმოძღვრული ძეგლის დაცვითი ზონა.

- ვმონაწილეობდი საქართველოს ფარგლებს გარეთ არსებულ ხუროთმოძღვრულ ძეგლთა შესახებ საინფორმაციო ბანკის შექმნაში და შედგენილი მაქვს საქართველოს ფარგლებს გარეთ არსებულ ხუროთმოძღვრულ ძეგლთა სია;

გ). კულტურული მემკვიდრეობის დაცვის მეთოდოლოგიის კვლევა და პრაქტიკაში დანერგვა.

- 2005 წელს ვმონაწილეობდი არქიტექტურულ ნაგებობათა ისტორიულ-არქიტექტურული კვლევის და ქალაქების ისტორიულ-კულტურული საყრდენი გეგმის შედგენის ინსტრუქციის პროექტის შემუშავებაში და ვიყავი ამ პროექტის კონსულტანტი.

- მონაწილეობა მაქვს მიღებული ხუროთმოძღვრული ძეგლების დაცვითი ზონების შედგენის მეთოდოლოგიის შემუშავებაში.

დ). კულტურული მემკვიდრეობის ობიექტთა ფიქსაცია.

- მონაწილეობა მაქვს მიღებული რამდენიმე ათეული ხუროთმოძღვრული ძეგლის აზომვაში და შესრულებული მაქვს, რამდენიმე ათეული პასპორტი და რამდენიმე ასეული საადრიცხო ბარათი;

ე). კულტურული მემკვიდრეობის სფეროში სპეციალისტთა მომზადებაში მონაწილეობის მიღება.

- მონაწილეობა მაქვს მიღებული თბილისის სამხატვრო აკადემიის რესტავრაციის ფაკულტეტის სტუდენტთა სასწავლო პრაქტიკაში და ვიყავი დიპლომანტების კონსულტანტი და რეცენზენტი.

20. 02. 2013წ.

ბიზი ხსრცილავა

ღაბაღების ადგილი: თბილისი

ღაბაღების თარიღი: 1956 წლის 5 აპრილი

ბანათლება:

- თბილისი, №54-ე საშუალო სკოლა.
- 1979 – საქართველოს პოლიტექნიკური ინსტიტუტი, სამოქალაქო და სამრეწველო მშენებლობა.

სამუშაო გამოცდილება:

- 1980 – 1983 - „კავკას – სოფ. მშენის“ საპროექტო ინსტიტუტი, კონსტრუქტორი;
- 1983 – 1987 - „თბილქალაქმშენის“ მექანიზაციის სამმართველო, ხიმინჯების სამუშაოს უბნის უფროსი;
- 1987 – 1997 – საქართველოს ძეგლთა დაცვის მთავარი სამმართველოს სარესტავრაციო სახელოსნო, მშენებელ-რესტავრატორი, უბნის უფროსი;
- 1997 – 2002 – საქართველოს ძეგლთა დაცვის დეპარტამენტი, მშენებელ-რესტავრატორი;
- 2002 – 2003 – შპს „ვიტადელი“, დირექტორი;
- 2004 – დან დღემდე – შპს „ხიმო“, ინჟინერ-მშენებელი, სამოქალაქო მშენებლობის უბნის უფროსი;
- 2007 წლიდან აგრეთვე შპს „იკორთა-2007“-ის დირექტორი.

ტრენინგები:

- 1991 – პრაქტიკული სამუშაოების სტაჟირება ძეგლთა კონსერვაციის თემაზე – საფრანგეთი.

შესრულებული სარესტავრაციო სამუშაოები:

1. დავით გარეჯის სამონასტრო კომპლექსი
2. ფიტარეთის სამონასტრო კომპლექსი;
3. ფარცხისის ციხე;
4. ტიმოთესუბნის მონასტერი;
5. იკორთის ტაძარი;
6. სამღერეთის მონასტერი;
7. ატენის სიონის ტაძარი;
8. თიღვის მონასტერი;
9. უფლის ციხის ქვაბულები – ლითონის ხიდის მშენებლობა;
10. ნიქოზის მონასტრის სამრეკლო;
11. ყანჩაეთის კაბენი;
12. მარტვილის ტაძარი;
13. თბილისი, ბეთლემის ქუჩის რეაბილიტაციის პროგრამა;
14. ჩხიკეთის ეკლესია;
15. ხობის მონასტერი;
16. აკლდამა საყდარი სოფ. დართლოში;
17. აბედათის ეკლესია;
18. ამლივის ეკლესია;
19. ხონის ეკლესიის სამრეკლო;
20. სერგიეთის ეკლესია;
21. ტაძრისის ეკლესია;
22. დმანისის მონასტერი

□ მიმდინარე სარესტავრაციო სამუშაო:

1. გელათის სამონასტრო კომპლექსი, აკადემიის სარეაბილიტაციო – აღდგენითი სამუშაოები;
2. ზემო ნიქოზის ღვთაების მონასტრის საეპისკოპოსო სასახლის I ეტაპის სარეაბილიტაციო სამუშაოები;
3. მარტვილის მონასტრის მარნის აღდგენითი სამუშაოები.
4. სიმონ მესხეთის სახელობის კოშკის სარეაბილიტაციო სამუშაოები.

□ შესრულებული სამოქალაქო სამუშაოები:

1. მოქანდაკე ელგუჯა ამაშუკელის სახელობის;
2. მრავალსართულიანი საცხოვრებელი კორპუსები აღ. ყაზბეგის ქ. №34.

□ მიმდინარე სამოქალაქო სამუშაო:

1. მრავალსართულიანი საცხოვრებელი კომპლექსი მიცკევის ქუჩაზე;
2. შარტავას ქუჩის გაფართოებისათვის მიმდინარე სარეკონსტრუქციო სამუშაოები;

პირადი ინფორმაცია	
სახელი, გვარი:	ანტონინა უზნაძე
დაბადების თარიღი:	28.04.1945 ქ.ხაშური
ოჯახური მდგომარეობა:	დაოჯახებული
პირადი მონაცემები:	1010003644
მისამართი:	ქ.თბილისი ზემო ვეძისის დასახლება N50
ტელეფონი:	598584299
ელ. ფოსტა:	

განათლება					
წელი, თვე:		განათლება	სასწავლო	სპეციალობა:	წოდება,
დაწყება:	დასრულება:	(საშუალო, უმაღლესი)	დაწესებულება:		კვალიფიკაცია:
1966	1971	umaRlesi	მოსკოვის კვების მრეწველობის ინსტიტუტი	ეკონომიკა და მშენებლობის ორგანიზება	ინჟინერ-ეკონომისტი

სამუშაო გამოცდილება			
წელი, თვე:		ორგანიზაციის დასახელება	თანამდებობა
დაწყება:	დასრულება:		
1971	1975	კვების მრეწველობის საპროექტო ინსტიტუტი	ინჟინერი
1975	1984	თბილქალაქპროექტის- ქალაქგეგმარების განყოფილება	ჯგუფის ხელმძღვანელი
1984	1992	საქქალაქმშენესახპროექტი- საინჟ.ნაგ.და კეთილმოწყობა	მთავარი სპეციალისტი

გაკეთებული პროექტები

1. ჩემი ხელმძღვანელობით გაკეთდა ჩერნობილში დაზიანებული შენობა ნაგებობების და გზების დაგეგმარება, კეთილმოწყობა და დრენაჟის პროექტი 2) მცხეთის დედათა მონასტრის დაგეგმარება და კეთილმოწყობის პროექტი, 3)რიყეში გვირაბის გაგრძელების და მისი გზების პროექტი, 4)ყინწვისის ეკლესიის დაგეგმარება და კეთილმოწყობის პროექტირება და ასევე საქართველოს მასშტაბით საყრდენი კედლებისა და დაგეგმარების პროექტირება.

ნიკო ნიკოლაძის სახლ- მუზემი მოკლე აღწერა

მდინარე რიონის ხეობაში, ქუთაისიდან დასავლეთით, 20კმ-ზე, მდებარეობს ქვემო იმერეთის სოფელი დიდი ჯიხაიში. სოფლის შუაგულში დგას დიდი ქართველი მოღვაწის, ნიკო ნიკოლაძის სახლ-მუზეუმის კომპლექსი, რომელიც დაარსდა 1947 წელს.

სამუზეუმო კომპლექსში შედის ოთხი ნაგებობა: საცხოვრებელი სახლი მარნით, სამეურნეო ნაგებობა, თავლა და ნალია. ასევე 1910 წელს აგებული ქარის ძრავა. ნიკო ნიკოლაძემ თავისი საცხოვრებელი სახლი ააგო 1886 წელს. ნაგებობა და კომპლექსი გადაკეთებულია. 1910-იან წლებში სახლმა საბოლოო სახე მიიღო შვედი არქიტექტორის ფრიდის მიხედვით. სახლი ორსართულიანია და აქვს ნახევარ სარდაფი. ნახევარ სარდაფში, მარანია მოწყობილი. ერთერთ ყველაზე დიდ ოთახში ქვევრებია ჩაწყობილი. აქვე მეორე ოთახში გამოყვანილი იყო ბუნებრივი წყარო-შადრევანი რომელიც დღეს უმოქმედოა. შემოსული წყალი გადიოდა თიხის მილებით მოწყობილ წყალსადენში (შემორჩენლილია ამ მილის მცირე ფრაგმენტი). დღეს ამ სადენის ნაცვლად თავდაპირველ ბეტონით მოლესილ იატაკში გაჭრილია ღია კიუვეტი.

პირველი სართული მოიცავს ღია აივანს საიდანაც არის მთავარი შესასვლელი, ასევე მისაღებს, ოთხი საძინებელს და სასადილო ოთახს. აქვეა სველი წერტილები. სართულის უკანა მხარე რომელიც თავდაპირველად იყო ღია ტერასა-აივანი დღეს შემინულია და მის გვერდებზე მოწყობილია ორი დამხმარე ოთახი. ამ შუშაბანდიდან კიბეებით ჩავდივართ ეზოს უკანა მხარეს საიდანაც გავდივართ სამეურნეო ნაგებობისა და თავლისაკენ.

სახლის მეორე სართული, რომელიც მანსარდაშია განთავსებული შედგება ხუთი ოთახისაგან.

სახლი გადახურულია საფრანგეთიდან ჩამოტანილი მარსელის კრამიტით.

სახლის უკან აგებული სამეურნეო ნაგებობა შედგება ოთხი ოთახისაგან. ნაგებობის წინ მოწყობილია ღია ვერანდა რომლის გადახურვა უკავია ხის ბოძებს (გადახურვა ორ ქანობიანია). აქვე სამეურნეო ნაგებობის მოშორებით განთავსებულია თავლა-საჯინიბო. ნაგებობის სამი კედელი აშენებულია მასიური დახერხილი ფიცრებით. უკანა კედელი კი აშენებულია შელესილი ფიცარწნულით. საჯინიბოს გადახურვაც ასევე ორ ქანობიანია, ღია ტერასით. თავლის სხვენი საკმაოდ მაღალია. გადახურვა ხის კონსტრუქციებით არის მოწყობილი.

კომპლექსში განსაკუთრებით ყურადღებას იპყრობს საქართველოში პირველი და ერთადერთი ქარის ძრავა რომელიც ნიკო ნიკოლაძემ 1910 წელს ააგო, ამ ძრავით ხდებოდა წყლის მექანიკური ამოტუმბვა ჭიდან და ყველა შენობა-ნაგებობის, ნათესების მომარაგება.

ყველა ნაგებობის ტექნიკური მდგომარეობა სავსებით დამაკმაყოფილებელია. დაზიანება შეიმჩნევა მხოლოდ გადახურვის ხის ელემენტებში, სამეურნეო და საჯინიბოს კდელების ქვედა ნაწილებში. რაც განპირობებულია ძირითადად მოვეულებლობით.

ნიკო ნიკოლაძის სახლ მუზეუმის რეაბილიტაციის კონცეფცია

ნიკო ნიკოლაძის სახლ-მუზეუმის კარ-მიდამო წარმოადგენს ევროპულ პარკს, რომელშიც განლაგებულია საცხოვრებელი სახლი და სამეურნეო დანიშნულების შენობები. აღნიშნული კომპლექსი ნიკო ნიკოლაძის სახლ მუზეუმად ფუნქციონირებს 1951 წლიდან.

დღეს რეკონსტრუქციასთან ერთად მნიშვნელოვანია ამ კომპლექსმა შეიძინოს ადაპტაციის ისეთი მდგომარეობა, რომ ობიექტი "გაცოცხლდეს" და სამუზეუმო ფუნქციის გარდა ქონდეს დღეისათვის აქტუალური ისეთი ფუნქციები, რომლებიც ერთის მხრივ გაზრდიან სახლ მუზეუმის დამოვალეობების რიცხვს, მეორეს მხრივ - გაუჩინენ მუზეუმს დამატებით შემოსავლებს მისი სამეცნიერო და საზოგადოებრივ-შემეცნებითი მოღვაწეობისათვის ისე, რომ არ დაარღვევენ მის ესთეტიკური და კულტურული ძეგლის ღირებულებებს.

გამომდინარე იქიდან, რომ სახლ-მუზეუმი მდებარეობს ქალაქ სამტრედიასთან ახლოს ცენტრალურ ტრასიდან 2 კმ-ში და უკავია სატრანსპორტო კვანძის ადგილი (სამტრედიასთან კომპლექსში), კერძოდ აქედან მიდის სხივურად გზები გურიისაკენ, აჭარისაკენ, სამეგრელოსაკენ და ჩრდილოეთით, ქუთაისისაკენ - ანუ მას აქვს საშუალება იყოს სატრასიგო ადგილი ტურისტული ხაზებისა ყველა მიმართულებებით, რისთვისაც აღნიშნულ კომპლექსში უნდა შეიქმნას ტურისტებისათვის სათანადო ინფრასტრუქტურა. ამის საშუალებასაც იძლევა სახლ-მუზეუმი და მისი კარ-მიდამო. კერძოდ არსებული სახლ-მუზეუმის შენობა შეასრულებს თავის ფუნქციას, ამასთან მის მეორე სართულზე შეიძლება მოთავსეს ერთი მაღალი დონის (ძვირიანი) სასტუმრო ნომერი სპეციალური სტუმრებისათვის, მისი ნახვარ-სარდაფის ერთ ოთახში (სადაც ქვევრებია ჩაყრილი) მოთავსდება არსებული მარანი თავისი აღჭურვილობით, ხოლო დანარჩენ სათავსებში (შესაბამისი რეკონსტრუქციის შემდეგ) შეიძლება განლაგდეს ტურისტული ბიურო, რომელიც ორგანიზებას გაუწევს ტურისტულ კონტინგენტს (ველოსიპედით, ზურგჩანთებით მოგზაურ ახალგაზრდობას, სკოლის და უნივერსიტეტის მოსწავლეებს და საერთოდ

ყველანაერ ტურისტებს და დამთვალიერებლებს) ტურისტული ხაზების მიმართულებით მათი მოგზაურებისათვის, კერძოდ: გურია-ბახმაროსაკენ; აჭარა - სარფისაკენ; აბაშის გავლით ფოთისაკენ - სამეგრელოსაკენ და ზემო სვანეთისაკენ; ასევე იმერეთის ისტორიული ძეგლებისაკენ.

კომპლექსში არსებულ სამეურნეო ერთსართულიან შენობაში (სადაც ამჟამად განლაგებულია მუზეუმის ადმინისტრაცია) რეკონსტრუქციის შემდეგ შეიძლება განთავსდეს სამზარეულო (ძველად არსებულ ადგილზე), საკონფერენციო დარბაზი (თავისი ვერანდით), რომელიც შეითავსებს ასევე სასადილო დარბაზის ფუნქციებს და ერთ ოთახში დარჩება ადმინისტრაცია.

ყოფილ თავლაში გამომდინარე იქიდან, რომ ამ ადგილზე საცხენოსნო ტურზმის განვითარებას პერსპექტივა არა აქვს - მიზანშეწონილია მოეწიოს სასტუმრო-ჰოსტელი. პირველ სართულზე 2-3-ადგილიანი ათი ნიმერი, ხოლო სხვენზე შეიძლება მოეწიოს 2 საერთო რამდენიმე ადგილიანი სასტუმრო ოთახი კაცებისათვის და ქალებისათვის.

თავლასთან არსებული საპირფარეშოს ადგილზე მიზანშეწონილია მოეწიოს თანამედროვე უახლოესი ტექნოლოგიით აღჭურვილი "სველი ბლოკი" (გამომდინარე იქიდან, რომ ნ.ნიკოლაძეს თავის კარ-მიდამოში ყოველთვის ქონდა და იყენებდა იმ დროისათვის უახლოეს ტექნოლოგიებს და აღჭურვილობებს, რომლის ნიმუშები ახლაც ინახება მუზეუმში, მათ შორის ქარის წყლის ამოსაქაჩი "პომპა"). აღნიშნული ბლოკი გადაწყვეტილი იქნება თანამედროვე არქიტექტურით და მათში განლაგდება ძველი, აღდგენილი ქარის ძრავის, ან მზის ბატარეების ენერჯით აღჭურვილი აბაზანა-შხაპები, ტუალეტები, სამრეცხაო, გათბობის სისტემები და სხვა. ამ ბლოკს დახურულ დერეფნით ან თაღარით დაუკავშირდება "თავლაში" განლაგებული სასტუმრო ბლოკი.

სასურველია ეფექტურად იქნეს გამოყენებული არსებული პარკი, რისთვისაც მიზანშეწონილია დაუბრუნდეს მას თავდაპირველი ნაკვეთები შესასვლელი ხეივნის ორივე მხარეს და გასახლებული იქნეს მის ტერიტორიაზე ამჟამად მყოფი მაცხოვრებელი. ანუ აღდგენილი იქნეს პირველადი სახით.

მოქმედების პროგრამა

ობიექტის ფუნქციონირებისათვის ახალი კონცეფციის საფუძველზე საგაღდებულოა განხორციელდეს შემდეგი ღონისძიებები:

- პირველ რიგში საგაღდებულოა შესერებული იქნეს ნებისმიერი სარემონტო სამუშაოები, კომპლექსის უძრავი და მოძრავი ობიექტებისა, რომელსაც აწარმოებს ადგილობრივი მუზეუმის ადმინისტრაცია თავისი ინიციატივით - თვითნებურად, ყოველგვარი დამტკიცებული პროექტის გარეშე. გამომდინარე თუნდაც იქიდან, რომ ობიექტი არის ისტორიული ძეგლების ნუსხაში;

სახლ-მუზეუმის სრული რეაბილიტაციისათვის აუცილებელია მოხდეს ისტორიული ძეგლის უძრავი და მოძრავი ქონების სრული პასპორტიზაცია:

1. კომპლექსის სრულყოფილი ფოტოფიქსაცია (პარკის, უძრავი და მოძრავი ობიექტების);

2. უძრავი ობიექტების არქიოლოგიურ-არქიტექტურული ანაზომები;

3. ტოპოგეგმა;

4. იასტორიულ-ბიბლიოგრაფიული კვლევა;

5. არქიტექტურული (+ ურბანული) კვლევა (თავისი რეკომენდაციებით);

6. პარკის დენდროლოგიური კვლევა თავისი (თავისი რეკომენდაციებით);

7. ტერიტორიის ჰიდროგეოლოგიური კვლევა (თავისი რეკომენდაციებით);

8. კონსტრუქციული კვლევა

9. საჭირო შემთხვევაში - გეოლოგიური კვლევა

10. საინჟინრო ქსელების კვლევა და რეკომენდაციები

11. ტრანსპორტის სპეციალისტების რეკომენდაციები

12. ტურიზმის სპეციალისტის კვლევა და რეკომენდაციები

13. მუზეუმის მოძრავი ობიექტების პასპორტიზაცია (თავისი ფოტოფიქსაციით, ანაზომებით, ღირებულება-გამფასებით)

14. საჭირო შემთხვევაში - ქიმიურ-ბიოლოგიური კვლევა (უძრავი ძეგლების ფასადების და ინტერიერების, მოძრავი ექსპონატების დასკვნები);

15. სამუზეუმო ექსპოზიციების სპეციალისტის კვლევა და რეკომენდაციები

- მუზეუმის რეკონსტრუქცია-ადაპტაციის პროექტი:

I. არქიტექტურული ნაწილი

- სტადია "ესკიზი" (სიტუაციური გეგმა, ფუნქციალური ზონირება, ახალი მოცულობის ესკიზები,), შეთანხმება დამკვეთთან

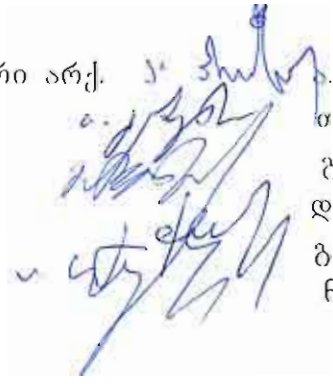
- "მუშა პროექტი" (ობიექტების: 1. მუზეუმი, VIP-სასტუმრო ნომერი, ტურისტული ბიურო-ცენტრის ოფისი; 2. საკონფერენციო (კაფე) დარბაზი, სამზარეულო, ადმინისტრაციის ოფისი; 3. "თავლა"-ჰოსტელი; 4. "სველი ბლოკი" - საინჟინრო ქსელების ცენტრი", საფირფარაშო, აბაზანა-შხაპები, სამრეცხა

II. კონსტრუქციული და საინჟინრო ქსელების ნაწილი (ამასთან ერთად სამუზეუმო ოთახების კლიმატოლოგია და განათება და ასევე კომპლექსის

წყალსადენის, კანალიზაციის, გათბობა-ვენტილაციის, ელექტროფიკაციის მოწყობა- გარე განათება, და სამუზეუმო სიგნალიზაცია - დაცვის პროექტი)

- III. ლანდშაფტურ-დენდროლოგიური ნაწილი
- IV. მუზეუმის ექსპოზიციის ნაწილი
- V. ინტერიერები
- VI. ხარჯთაღიცხვა

პროექტის კოორდინატორი არქ.
არქ. რესტავრატორი
მშენებელ-რესტავრატორი
კონსტრუქტორი
ხელოვნებათმცოდნე
ჰიდროლოგი



პროზოროვა
თ. გაბუნია
გ. ხურცილავა
დ. რამიშვილი
გ. ჭანიშვილი
ნ. უსნაძე

სარეაბილიტაციო სამუშაოების მეთოდოლოგიის წინასწარი განსაზღვრა სახლ-მუზეუმისა და ნაგებობის მხატვრულ- ისტორიული ღირებულების გათვალისწინებით და რეკომენდაციები

ნიკო ნიკოლაძის სახლ-მუზეუმი აღრიცხულია კულტურული მემკვიდრეობის უძრავ ძეგლად (საქართველოს კულტურისა და ძეგლთა დაცვის მინისტრის 2007 წლის № 3/181 ბრძანება). თუმცა იგი ამავდროულად წარმოადგენს ისტორიულ-მემორიალური, არქიტექტურული, საბადო-საპარკო და მცირე არქიტექტურული ფორმებისა და საინჟინრო-სამრეწველო-სამეცნიერო ტიპის ძეგლების კომპლექსს და ამ მხრივ მისი მნიშვნელობა ძალზე დიდია.

სახლ-მუზეუმის კომპლექსი (გაიხსნა 1951წ.) შედგება მთავარი შენობის, სამეურნეო ნაგებობის, ყოფილი თაველისა და ჭიშკრისგან. აქვეა შემორჩენილი ნიკო ნიკოლაძეს მიერ 1910 წელს აგებული, კოშკურა კონსტრუქციის ქარის ძრავა და ასევე მის მიერვე სპეციალური შეკვეთით პარიზში დამზადებული მზის საათი.

მუზეუმში მდიდარი წიგნსაცავი და 1340-ზე მეტი ძირითადი ექსპონატია. სახლ-მუზეუმის ეზოში ასევე არსებობს დენდროლოგიური ბაღი ნიკოლაძის მიერ სხვადასხვა ქვეყნიდან ჩამოტანილი ენდემური ჯიშის მცენერეებით.

ნიკო ნიკოლაძის საცხოვრებელი სახლი 1886 წელს აშენდა და მოგვიანებით სამჯერ გადააკეთდა. შენობის საბოლოო სახე ჩამოყალიბდა შვედი არქიტექტორის ფრიდის პროექტის მიხედვით, 1910-იან წლებში.

პროექტირების მიზანია სახლ-მუზეუმის სრული რეაბილიტაცია. ამისთვის კი საჭიროა ნაგებობათა სახისა და კონსტრუქციების, ასევე ინფრასტრუქტურის დაზიანებათა გამოვლენა; ნაგებობათა სამშენებლო ფენების, თავდაპირველი სახისა და კონსტრუქციების დადგენა და სათანადო მეთოდოლოგიით გადაწვეტილებების მიღება – დაუბრუნდეს თუ არა, ამა თუ იმ ნაგებობასა და კუანძს თავდაპირველი სახე.

ასევე უნდა დადგინდეს თუ რომელი სამშენებლო ეტაპის მიხედვით უნდა ადღგეს თითოეული ობიექტის ესა თუ ის მონაკვეთი.

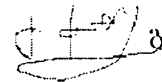
ამისთვის უნდა გაირკვეს თუ რა უტყუარი მონაცემები შეგვიძლია მოვიპოვოთ საარქივო მასალებითა და ადგილზე არსებული რეალების კვლევით და რა უნდა დადგინდეს პროპორციული ანალიზისა და ანალოგიების მოშველიებით.

ამიტომ, კომპლექსის სრული ფიქსაციის თანადროულად უნდა ჩატარდეს არქიტექტურული და სახელოვნებათმცოდნეო, საარქივო-ბიბლიოგრაფიული კვლევა რეკომენდაციებით.

მნიშვნელოვანია ასევე სამშენებლო მასალის ლაბორატორიული კვლევები და ანალიზები ინტერიერისა და ფასადების თავდაპირველი მხატვრულ-არქიტექტურული სახის დასადგენად. გეოლოგიური შურფების გათხრის დროს კი – არქეოლოგიური ზედამხედველობა.

ყოველივე ამის შემდეგ უნდა დადგინდეს რეაბილიტაციის მეთოდი. ხოლო მეთოდის დადგენა ბევრად იქნება დამოკიდებული ნაგებობის არსებულ მონაცემებსა და ყველა ამ კვლევაზე.

ხელოვნებათმცოდნე -



გია ჭანიშვილი

08. 08. 2013წ.

ნიკო ნიკოლაძის სახლ მუზეუმის აღდგენით აუცილებელი სამუშაოების
ჩატარების

მოხსენებითი ბარათი

ნიკო ნიკოლაძის მუზეუმის შემდგომი ნორმალური ფუნქციონერებისათვის აუცილებელია ჩატარდეს შემდეგი სამუშაოები. ძალიან სავალალო მდგომარეობაშია საუკუნოვანი ნარგავები, რომლებიც მოითხოვენ აუცილებლად დენდროლოგის ჩარევას, თითქმის ყველა ხე არის დაავადებული და საჭიროებს სასწრაფო მკურნალობას მათ გადასარჩენად.

ასევე საჭიროა სასწრაფოდ ლანდშაფტის აღდგენა კეთილმოწყობა, ბილიკების შეკეთება, მისასვლელი გზების აღდგენას არსებულ წყარომდე, ჭასთან და მრავალ დასასვენებელ კუთხეებთან. მარანი რომელიც მდებარეობს სახლმუზეუმის სარდაფში მიწის დონიდან 0,00 მინუს -1,80 ნიშნულამდე მოითხოვს შემდეგი სამუშაოების ჩატარებას:

1. არსებული ჭა(რომელიც არსებობს სარდაფში) საიდანაც ამოდის მიწიდან წყალი არის სასწრაფოდ გასაწმენდი, რადგან იქ წყალი იფანტება საძირკველში, რის შედეგადაც დაზიანებულია ბეტონის იატაკი და დანესტიანებულია კედლები. ჭაში ამოსული წყალი გაედინება სარდაფიდან დრენაჟის საშუალებით ტერიტორიის გარეთ ესეც მოითხოვს გაწმენდით სამუშაოებს. აქ დასაყენებელია წყლის პომპა რათა წყალი უკან არ შემობრუნდეს. ასევე აუცილებლობას წარმოადგენს კანალიზაციის მოწყობა და სველი წერტილების დამატება თავისი გამწმენდი ნაგებობების მოწყობით, რადგან ტერიტორიაზე არის ბუნებრივი აირი სასურველია დამონტაჟდეს საბოილერო საიდანაც მომარაგდება ნაგებობები ცხელი წყლით და დამონტაჟდება ცენტრალური გათბობა.

შეადგინა  ა.უზნაძე/

09.08.2013

სიტუაციური გეგმა



სიტუაციური გეგმა
 ნიკო ნიკოლაძის სახლ-მუზეუმი
 დიდი ჯიხაძის, სამტრედიის რაიონი

საფორთავეში

ინჟინერის საყუბი მონუმენტი

ნაფია



ინჟინერის საყუბი მონუმენტი

საფორთავეში



ნიკოლაძის საც. სახლი



თავლი



სამკურნელო შენობა

ქარის ძრავიანი ჭა

სეკვოია

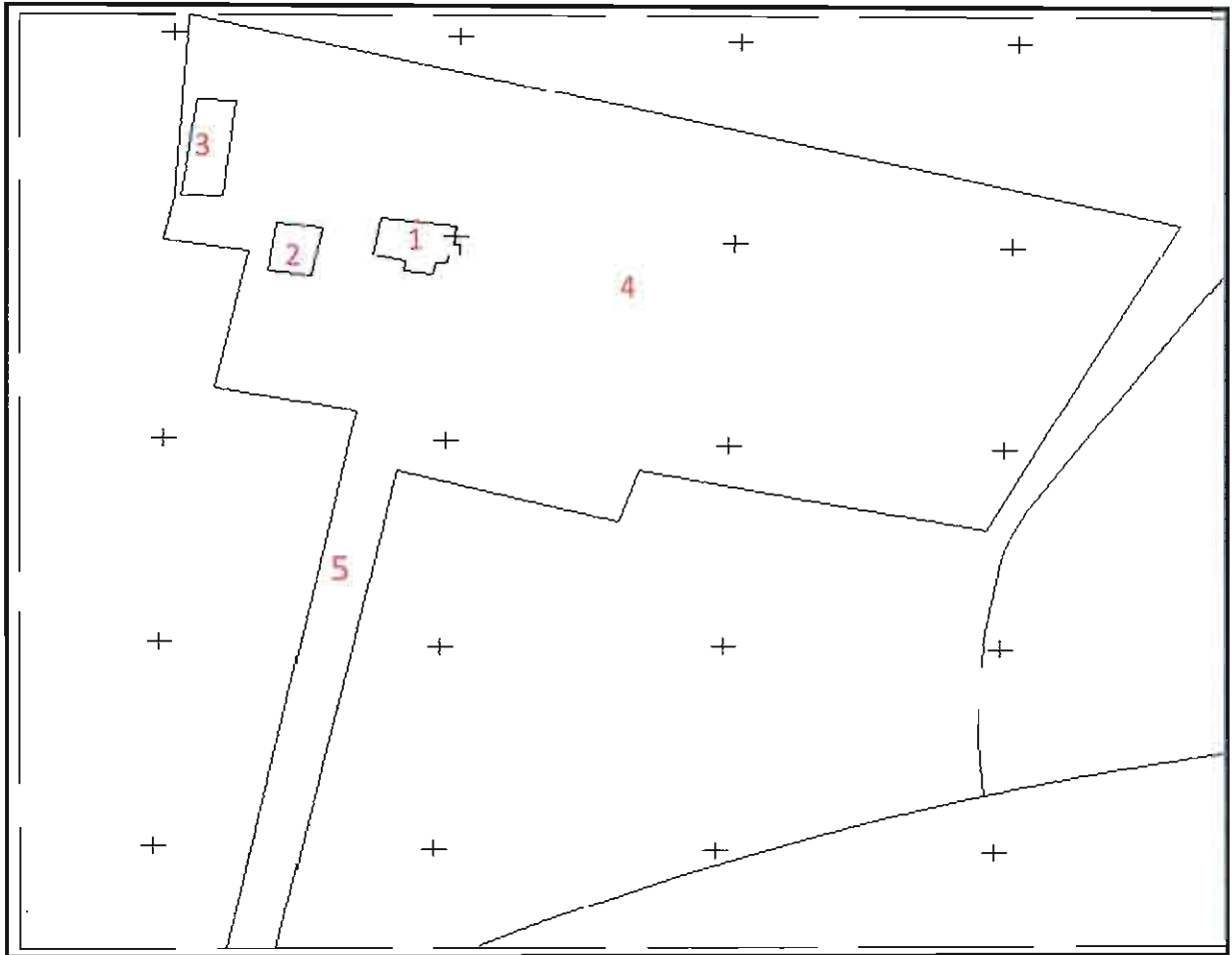
შესასვლელი სახლ-მუზეუმში

ბეიჯინი



გენგეგმა

სამტრედია, სოფ. დიდი ჯიხაიში, ნ. ნიკოლაძის ქ.109



ექსპლიკაცია

1. სახლ-მუზეუმი
2. ადმინისტრაცია
3. საჯინიბო
4. რეკრეაციული ზონა
5. მთავარი შესასვლელი

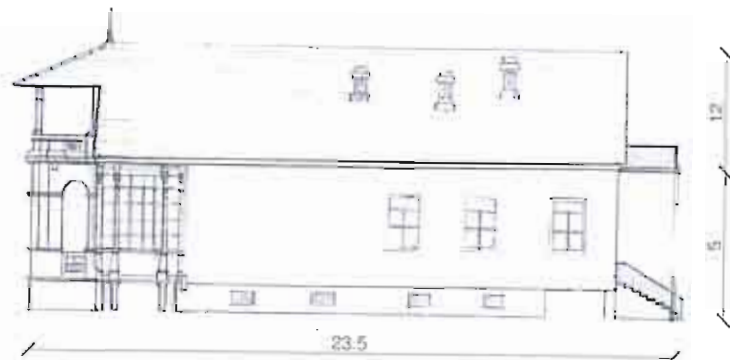
$S=34150 \text{ მ}^2$

საცხოვრებელი სახლი (მუზეუმი) ფასადები

1.



2.



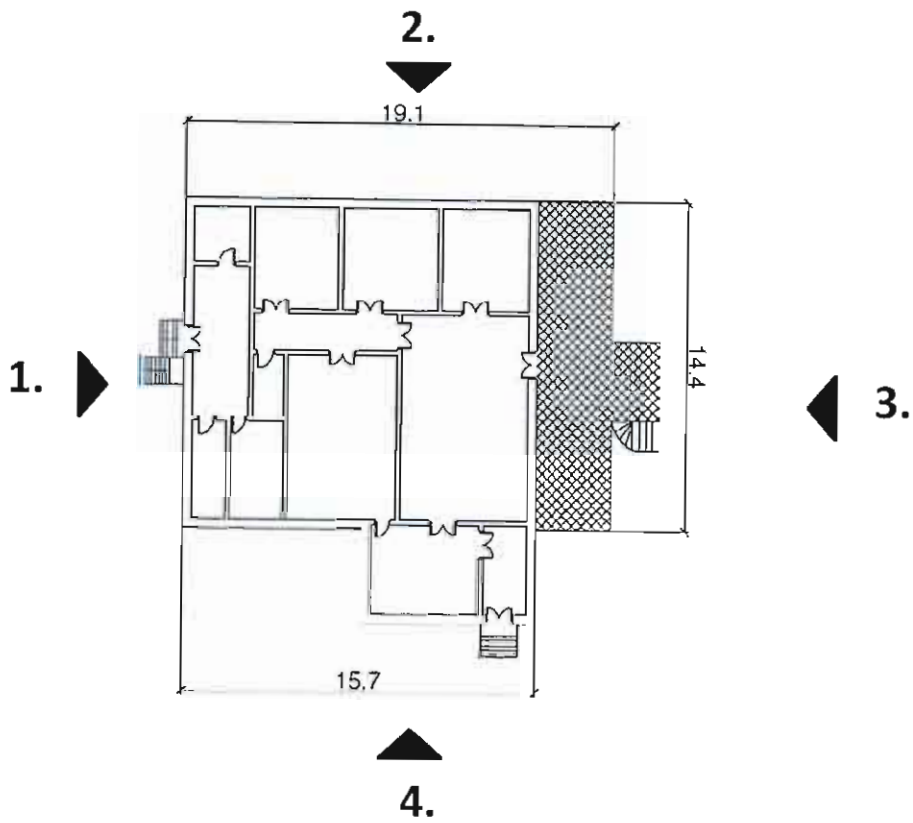
3.



4.



საცხოვრებელი სახლის გეგმა (I სართული)



1) უკანა ფასადი



2) გვერდითი ფასადი



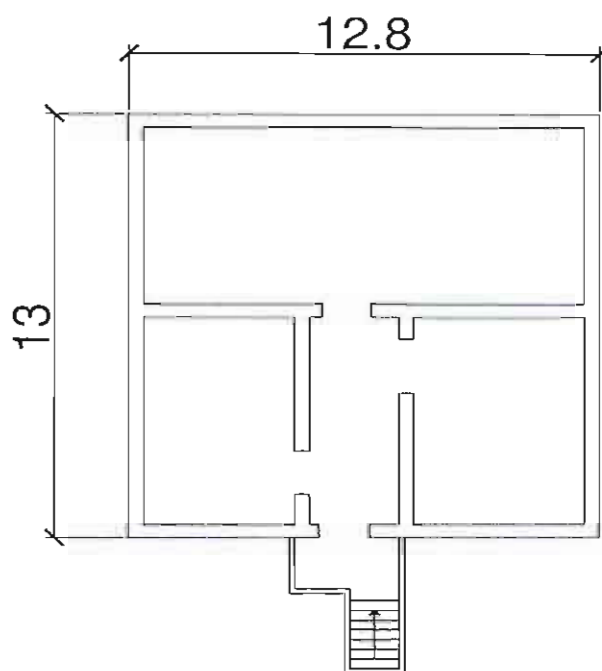
3) მთავარი ფასადი



4) გვერდითი ფასადი



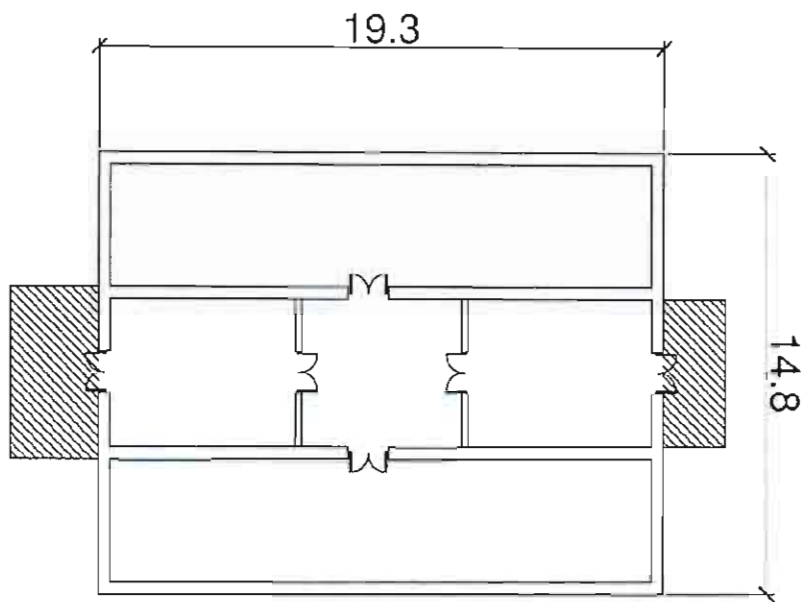
სარდაფის გეგმა



სარდაფი (მარანის ფრაგმენტი)



საცხოვრებელი სახლის გეგმა (II სართ. სხვენი)



ოთახის ფრაგმენტი



II სართულზე
ასასვლელი კიბე



სხვენის ფრაგმენტი

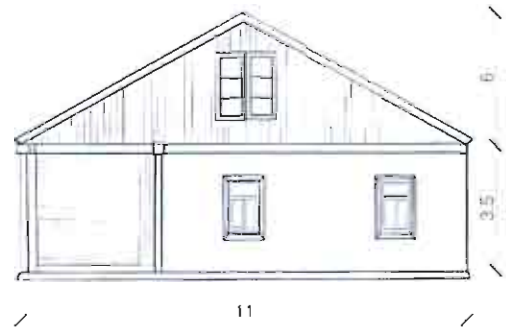


ადმინისტრაციის შენობა

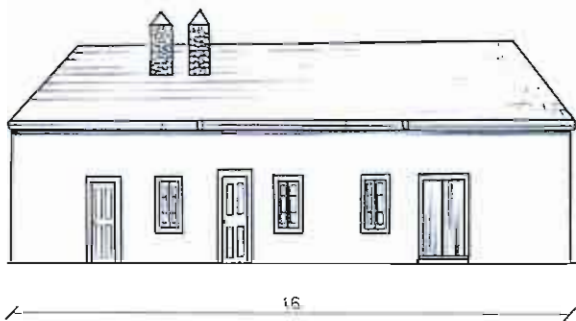
ფასადები



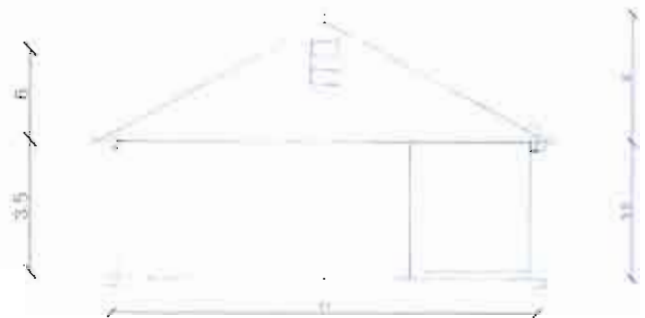
მთავარი ფასადი



გვერდითი ფასადი



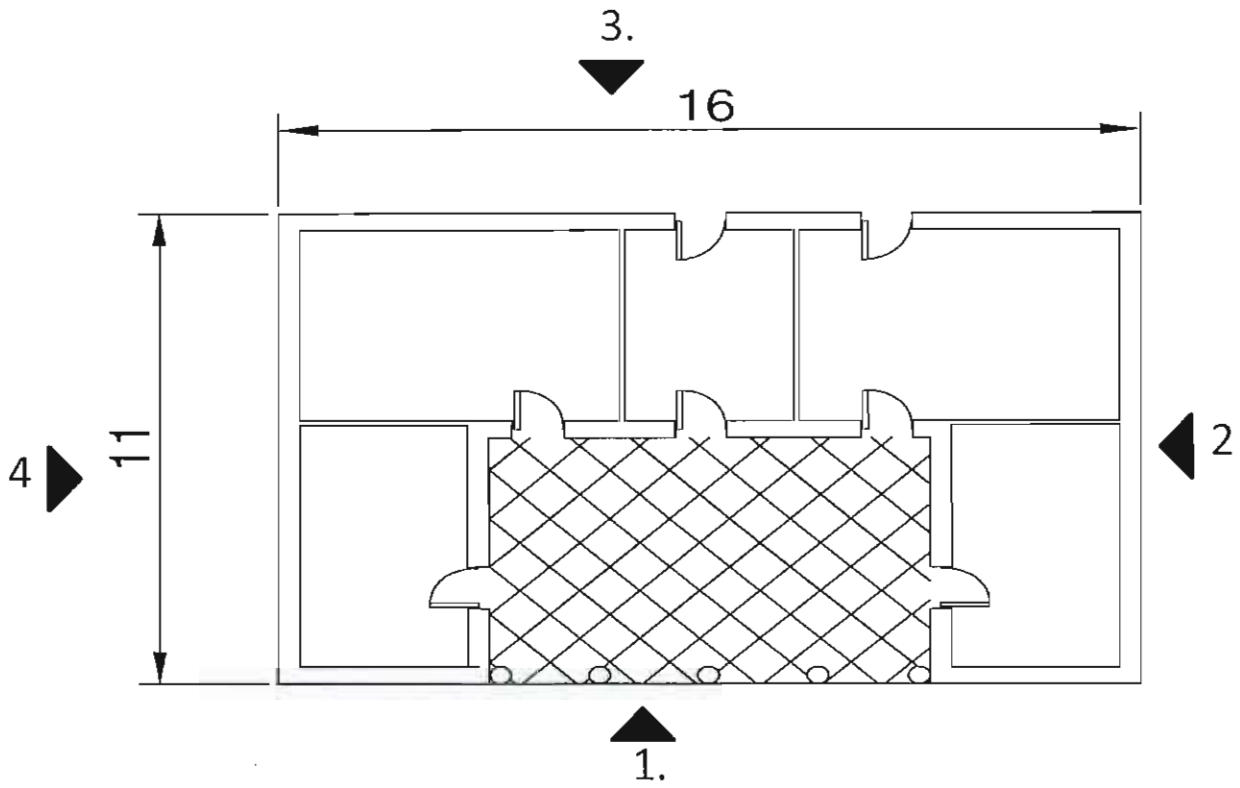
უკანა ფასადი



გვერდითი ფასადი



სამეურნეო ნაგებობა (ადმინისტრაციული შენობა)
გეგმა



1. მთავარი ფასადი



2. გვერდითი ფასადი



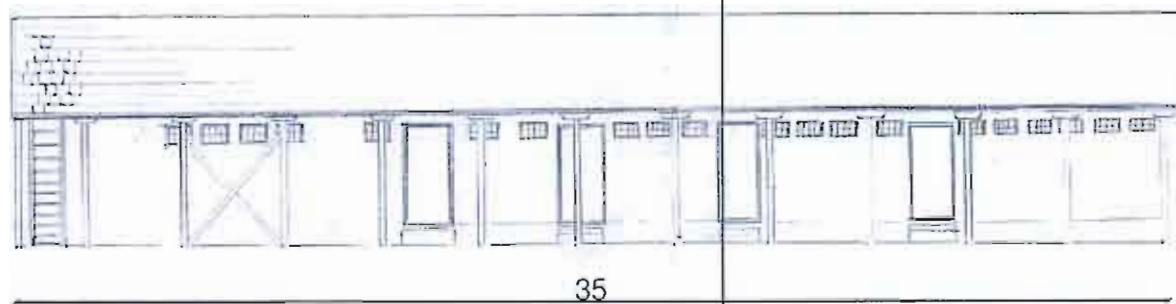
3. უკანა ფასადი



4. გვერდითი ფასადი



საჯინიბო



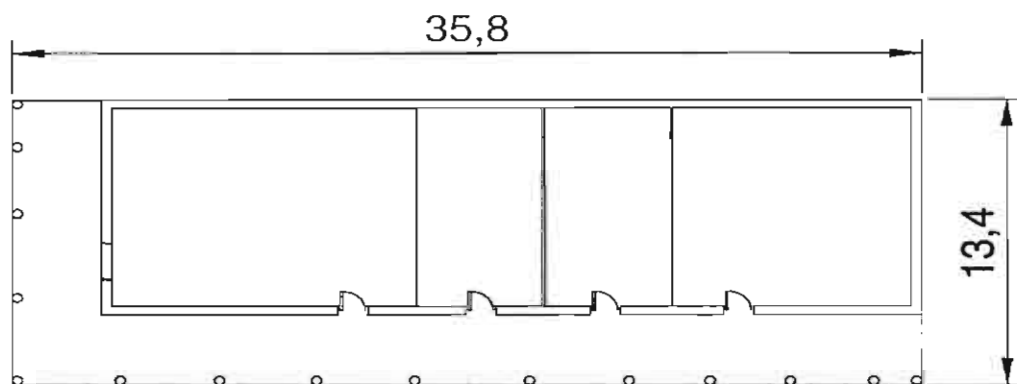
გვერდითი ფასადები



მთავარი ფასადი



საჯინბოს გეგმა



საჯინბოს მთავარი ფასადი



გვერდითი ფასადები



საჯინბოს სხვენის ფრაგმენტი



უკანა ფასადი



ბეღელი



თავლა



თავლის ფასადის ფრაგმენტი



სახლ-მუზეუმის უკანა ფასადი



აივნის ფრაგმენტი



შესასვლელი



მთავარი ფასადი



სახლის გვერდითი ფასადი



ქარის ძრავა



სამეურნეო ნაგებობა



მუზეუმის ეზო (რეკრეაციული ზონა)



ნიკო ნიკოლაძის სახლ-მუზეუმის (დიდი ჯიხაიში) რეაბილიტაციის საპროექტო დოკუმენტაციის შედგენა

ხარჯთაღრიცხვა

N	შესასრულებელი სამუშაო	ღირებულება
1	განმარტებითი ბარათი	500
2	საპროექტო ობიექტის სიტუაციური გეგმა	600
3	ტოპოგრაფიული გეგმა	1500
4	ფოტოფიქსაცია	400
5	არქიტექტურული ანაზომები	9000
6	სახელოვნებათმცოდნეო და ბიბლიოგრაფიული კვლევა	800
7	კონსტრუქციული დეტალების განლაგების სქემები და ტექსტური აღწერილობა	3000
8	ზონდირება ინტერიერსა და ექსტერიერში	2400
9	შენობის ტექნიკური მდგომარეობის შეფასება და რეკომენდაციები	2400
10	საინჟინრო -ჰიდროლოგიური კვლევა	2400

11	საინჟინრო კომუნიკაციების მდგომარეობის შეფასება	1600
12	საპროექტო გადაწყვეტის ესკიზური ვარიანტი	2000
13	სახელოვნებათმცოდნეო კვლევის შედეგები	1600
14	მუზეუმის კონცეფცია და პროექტი	2000
15	არქიტექტურული ნაწილი	5200
16	კონსტრუქციული ნაწილი	3000
17	შიდა საინჟინრო კომუნიკაციების პროექტი	2000
18	გარე საინჟინრო კომუნიკაციების პროექტი	2000
19	უმრავი ძეგლის პასპორტი	800
20	სამუშაოთა წარმოების ორგანიზაციის პროექტი	800
21	ჩასატარებელი სამუშაოთა ხარჯთაღრიცხვა	700
	სულ ხარჯი	44700,0
	ზედნადები ხარჯები 10%	4470,0
	სულ თანხა	49170,00

სამუშაოები განხორციელდება II ეტაპად, სამუშაოების ჩაბარების ვადაა 2013 წლის 29 ნოემბერი



Handwritten signature in blue ink.

11	საპროექტო გადაწყვეტის ესკიზური ვარიანტი																	
13	მუზეუმის კონცეფცია და პროექტი																	
14	არქიტექტურული ნაწილი																	
15	კონსტრუქციული ნაწილი																	
16	შიდა საინჟინრო კომუნიკაციების პროექტი																	
17	გარე საინჟინრო კომუნიკაციის პროექტი																	
18	უძრავი ძეგლის პასპორტი																	
19	სამუშაოთა წარმოების ორგანიზაციის პროექტი																	
20	ჩასატარებელი სამუშაოთა ხარჯთაღრიცხვა																	

