

საგადახდო დავალება N20  
"09" აგვისტო 2013 წელი

რეფერენსი  
2100379353

გადამხდელის დასახელება: შპს კარაბანი

ანგარიში (დებიტი) GE68BG000000304653500  
(ძველი ანგ.)

გადამხდელის ბანკი:  
სს "საქართველოს ბანკი"

ბანკის კოდი

BAGAGE22

გადასახდის გადამხდელის დასახელება: შპს კარაბანი

საიდენტიფიკაციო კოდი 404931286

მიმღების დასახელება: სსიპ კონკურენციისა და სახელმწიფო შესყიდვების სააგენტო

ანგარიში/სახაზინო კოდი GE52BR0000010591718543  
(კრედიტი)

ბანკის კოდი

REPLGE22

მიმღების ბანკი:  
სს "ბანკი რესპუბლიკა"

გადახდის დანიშნულება: კონ.მონ.უნ.877,სსიპ "საქ-ოს კულტ. მემკვ. დაცვ.ეროვ.სააგ."-ს მიერ (დიდი ჯიხ.სამტ.მუნ.6.ნი.კოლაძის სახლ-მუზ.კომპ.რეაბ.) საპრ-სახარ.დოკ. შედგ.მომს.შეს. ს/კ 204562311, (კარაბანი,404931286)

დამატებითი ინფორმაცია:

ხელმოწერები:

ხელმძღვანელი

ბ.ა.

მთ. ბუღალტერი

თანხა

50-00

თანხა სიტყვებით

ორმოცდაათი ლარი 00 თეთრი

ბანკის აღნიშვნები

ბანკში შემოსვლის თარიღი: 09.08.13

გატარებულია ბანკის მიერ: 09.08.13

ხელმოწერა

შტამპის ადგილი





სატენდერო წინადადების საგარანტიო უზრუნველყოფა #T31398-13

თბილისი

12 აგვისტო 2013 წელი

გარანტი: სს „საქართველოს ბანკი“ (შემდგომში „გარანტი“)

გარანტის საიდენტიფიკაციო კოდი: 204378869

გარანტის მისამართი: გაგარინის ქ. #29ა, თბილისი, 0160, საქართველო

პრინციპალი: შპს კარაბანი (შემდგომში „პრინციპალი“)

პრინციპალის საიდენტიფიკაციო კოდი: 404931286

პრინციპალის მისამართი: საქართველო, ქ. თბილისის, ვაკე-საბურთალოს რაიონში, ს.დიდომი

ბენეფიციარი: საქართველოს კულტურული მემკვიდრეობის დაცვის ეროვნული სააგენტო (შემდგომში „ბენეფიციარი“)

ბენეფიციარის საიდენტიფიკაციო კოდი: 204562311

საგარანტიო თანხა: 500 (ხუთასი) ლარი

ვითვალისწინებთ რა, რომ პრინციპალი მზად არის წარმოადგინოს თავისი სატენდერო წინადადება ბენეფიციარის სატენდერო კომისიის მიერ ნიკო ნიკოლაძის სახლ-მუზეუმის (დიდი ჯიხაში, სამტრედიის მუნიციპალიტეტი) კომპლექსის რეაბილიტაციის საპროექტო-სახარჯთაღრიცხვო დოკუმენტაციის შედგენის მომსახურების გაწევის მიზნით გამოცხადებულ (#877) ტენდერში მონაწილეობის მისაღებად.

სს „საქართველოს ბანკი“ ვიღებთ გამოუთხოვად ვალდებულებას ბენეფიციარის წინაშე, რომლის მისევედითაც დროულად და სრულად უზრუნველყოფთ ბენეფიციარისათვის ჯამურად 500 (ხუთასი) ლარის გადახდას შემდეგ შემთხვევებში:

1. თუ სატენდერო წინადადების გახსნის შემდეგ პრინციპალმა უარი განაცხადა ტენდერში მონაწილეობაზე, თავისი სატენდერო წინადადების მოქმედების ვადის დასრულებამდე;
2. თუ პრინციპალი გამარჯვების შემთხვევაში უარს განაცხადებს ბენეფიციართან სასელმწიფო შესყიდვების შესახებ ხელშეკრულების დადებაზე;
3. თუ პრინციპალი დისკვალიფიცირებულ იქნა შესყიდვის პროცედურების დროს არაკეთილსინდისიერი ქმედების ჩადენის გამო.

გარანტიის მოქმედების ვადა არის: 11 ოქტომბერი 2013 წელი. შესაბამისად წინამდებარე გარანტია მოქმედებს აღნიშნული თარიღის ჩათვლით.

ბანკი უზრუნველყოფს საგარანტიო თანხის გადახდას ბენეფიციარის მოთხოვნის მიღებისთანავე, ბენეფიციარის მხრიდან ყოველგვარი მტკიცებულების წარმოდგენის გარეშე, იმ პირობით, რომ ბენეფიციარის მოთხოვნაში მითითებულ იქნება, რომელი ზემოაღნიშნული შემთხვევების დადგომის გამო ეკუთვნის მას ეს თანხა და შემსყიდველის მოთხოვნა საგარანტიო თანხის გადახდაზე წარედგინება ბანკს გარანტიის მოქმედების ვადის გასულამდე მისამართზე: სს „საქართველოს ბანკი“ (ს/კ: 204378869), სათაო ოფისი, გაგარინის ქ. #29ა, თბილისი 0160, საქართველო, თბილისის დროითა (UTC GMT +04:00 hours) 17:00 საათამდე, კანცელარიის სამსახურში, ვაჭრობის ფინანსირების დეპარტამენტის საყურადღებოდ.

წერილობითი ფორმით წამოყენებულ ბენეფიციარის მოთხოვნას საბანკო გარანტიაზე თანხის ანაზღაურებასთან დაკავშირებით თან უნდა ერთვოდეს საბანკო გარანტიის ასლი და მოთხოვნაზე ხელმოწერილი პირის უფლებამოსილების დამადასტურებელი დოკუმენტი.

საბანკო გარანტია ავტომატურად უქმდება ქვემოაღნიშნული გარემოებებიდან ერთ-ერთის დადგომისთანავე:

- საბანკო გარანტიის ვადის გასვლით.
- ბენეფიციარის მიერ გარანტიიდან გამომდინარე თავის უფლებებზე წერილობით უარის თქმისა და საბანკო გარანტიის ორიგინალის გარანტისათვის დაბრუნებისას.

წინამდებარე საბანკო გარანტია რეგულირდება საქართველოს კანონმდებლობით.

ანა ქავთარაძე  
ვაჭრობის ფინანსირების დეპარტამენტის დირექტორი



აფიდავიტი

საკონკურსო წინადადების დამოუკიდებლად განსაზღვრის თაობაზე

გამოცხადებულ კონკურსში მონაწილეობის მიღების მიზნით, ვადასტურებ, რომ ჩემს მიერ წარმოდგენილი საკონკურსო წინადადება შემუშავებულია კონკურენტისგან დამოუკიდებლად. ასევე ვადასტურებ, რომ:

\* ჩემთვის ცნობილია, რომ საკონკურსო წინადადება დისკვალიფიცირებული იქნება, თუ აღმოჩნდა, რომ აფიდავიტში მოცემული ინფორმაცია არის ყალბი ან/და ცრუ;

\* უფლებამოსილი ვარ პრეტენენტის მიერ, ხელი მოვაწერო ამ აფიდავიტს და წარვადგინო ეს საკონკურსო წინადადება;

\* ნებისმიერი პირი, რომლის ხელმოწერაც დაფიქსირებულია საკონკურსო წინადადებაზე, შესაბამისად უფლებამოსილია კონკურსანტის მიერ;

\* ჩემთვის ცნობილია რომ ტერმინი "კონკურენტი" აფიდავიტის მიზნებიდან გამომდინარე, გულისხმობს ნებისმიერ პირს, რომელიც შესაძლებელია იყოს კონკურსანტი ან/და წარადგინოს საკონკურსო წინადადება ამ კონკურსში;

\* მატერიალური გამორჩენის ან უპირატესობის მიღების მიზნით კონკურსანტსა და კონკურენტს შორის არ წარმოებულა კონსულტაცია, კომუნიკაცია, შეთანხმება ან მოლაპარაკება შემდეგ საკითხებთან დაკავშირებით:

- საკონკურსო წინადადების ფასი;
- საკონკურსო წინადადების ფასის გამოთვლის მეთოდი, კოეფიციენტი ან ფორმულა;
- საკონკურსო წინადადების წარდგენა ან წარდგენისგან თავის შეკავება;
- ისეთი საკონკურსო წინადადების განზრახ წარდგენა, რომელიც არ აკმაყოფილებს გამოცხადებული საკონკურსო პირობებს.
- შესყიდვის ობიექტის ხარისხი, მოცულობა, ტექნიკურიპირობები ან მიწოდების დეტალები, რომელთაც ეხება საკონკურსო წინადადება;

\* საკონკურსო წინადადების პირობები კონკურსანტს წინასწარი განზრახვით, პირდაპირ ან არაპირდაპირ, არ გაუმჟღავნებია ან/და არგაუმჟღავნებს კონკურენტს საკონკურსო წინადადების განსაჯაროების მომენტამდე.



გავეცანი ამ აფიდავიტის შინაარსს და ვადასტურებ წარმოდგენილი ინფორმაციის უტყუარობას.

თანხმობა

სახელმწიფო შესყიდვების მიზნებისთვის, აფიდავიტი წარმოადგენს საკონკურსო წინადადების დამოუკიდებლად განსაზღვრის თაობაზე წერილობით დოკუმენტს, რომლის ხელმოწერი, კონკურსანტის სახელით, ადასტურებს დოკუმენტში მითითებული ინფორმაციისა და გარემოებების უტყუარობას და საქართველოს კანონმდებლობით დადგენილი წესით პასუხს აგებს აღნიშნული ინფორმაციისა და გარემოებების უტყუარობაზე. აფიდავიტით განსაზღვრული პირობების დარღვევა იწვევს სისხლის-სამართლებრივ პასუხისმგებლობას საქართველოს სისხლის სამართლის კოდექსის 195<sup>1</sup> მუხლის შესაბამისად.



ტექნიკური დავალების დანართი

1. რეკვიზიტები:

კონკურსანტის იურიდიული ფორმა და ასახელება: შპს. „კარაბანი“

ხელმძღვანელის სახელი და გვარი: ლევან კეკელიძე

კონკურსანტის იურიდიული მისამართი: თბილისი, სოფ. დიღომი

კონკურსანტის ფაქტიური მისამართი: თბილისი, სოფ. დიღომი

საიდენტიფიკაციო კოდი: 404931286

კონკურსანტის ტელეფონის ნომერი: 593 24 09 73

ელექტრონული მისამართი: spskarabani@yahoo.com

ბანკის კოდი: BAGAGE22

ანგარიშსწორების ანგარიში: GE68BG000000304653500

2. საკონკურსო წინადადების ფასი: 49995 (ორმოცდაცხრაათასცხრაასოთხმოცდათხუთმეტი) ლარი

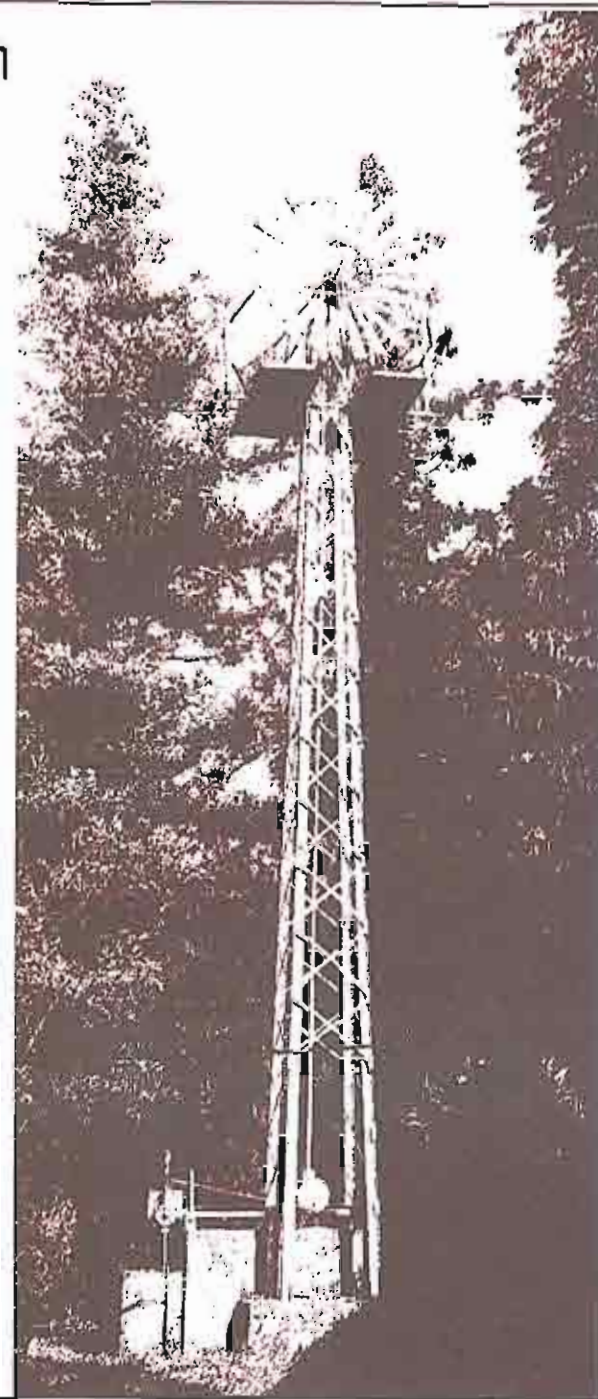
3. საკონკურსო წინადადების მოქმედების ვადა: 2013 წლის 11 სექტემბერი ჩათვლით

4. ავანსის გამოყენების შემთხვევაში საავანსო თანხის ოდენობა პროცენტულად: 0 %

ხელმძღვანელის ხელმოწერა



ნიკო ნიკოლაძის სახლმუზეუმის რეაბილიტაცია-სამომავლო  
განვითარების კონსეფცია



## ჩ ა მ ო ნ ა თ ვ ა ლ ი

ფურცლის დასახელება :	ფურცლის ნომერი:	ფურცლის დასახელება :	ფურცლის ნომერი:
საქ.სახელმწიფო ტერიტორიული რუკა	--- 01	ყოფილი სამეურნეო შენობა სამხ. ფასადი F13	--- 21
აეროფოტო	--- 02	ყოფილი სამეურნეო შენობა ტერასა	--- 22
სიტუაციური გეგმა	--- 03	ყოფილი სამეურნეო შენობა საგამოფენო ოთახი	--- 23
კიშკარი ფოტო F1	--- 04	ყოფილი სამეურნეო შენობა ადმინისტრაცია	--- 24
კიშკარი ფოტო F 2	--- 05	ყოფილი სამეურნეო შენობა ადმინისტრაცია	--- 25
კიშკარი ფოტო დაზიანებები	--- 06	ქარის ძრავი დას. ფასადი F14	--- 26
სახლ-მუზეუმი დას. ფასადი F3	--- 07	თავლა სამხ. ფასადი F15	--- 27
სახლ-მუზეუმი სამხ.-დას. ფასადი F4	---08	თავლა სამხ.-აღმ. ფასადი F16	--- 28
სახლ-მუზეუმი სამხ. ფასადი F5	--- 09	თავლა აღმ. ფასადი F17	--- 29
სახლ-მუზეუმი სამხ.-აღმ. ფასადი F6	--- 10	თავლა ჩრდ. ფასადი F18	--- 30
სახლ-მუზეუმი აღმ. ფასადი F7	--- 11	თავლა ჩრდ.-დას. ფასადი F19	--- 31
სახლ-მუზეუმი ჩდდილ. ფასადი F8	--- 12	თავლა დას. ფასადი F20	--- 32
სახლ-მუზეუმი ჩდდილ.- დას. ფასადი F9	--- 13	თავლა სამხ.-დას. ფასადი F21	--- 33
სახლ-მუზეუმი მარანი	--- 14	თავლა ტერასა P15. P16	--- 34
სახლ-მუზეუმი მარანი	--- 15	თავლა ხედი: P17. P18. P19. P20	--- 35
სახლ-მუზეუმი დაზიანებები	--- 16	თავლა ხედი: P21. P22. P23	--- 36
სახლ-მუზეუმი დაზიანებები	--- 17	თავლა ხედი: P24. P25	--- 37
ოფილი სამეურნეო შენობა დას. ფასადი F10	--- 18	თავლა	--- 38
ყოფილი სამეურნეო შენობა ჩდდილ. ფასადი F11	--- 19	ყოფილი ავტოსადგომი	--- 39
ყოფილი სამეურნეო შენობა აღმ. ფასადი F12	--- 20	საპირფარეშო	--- 40
ეზოში არსებული კა	--- 41	თავლის გეგმა არსებული	--- 46

უზომი არსებული ნალია	--- 42
სიტუაციური გეგმა საპროექტო წინადადება	--- 43
ყოფილი სამეურნეო შენობა არსებული	--- 44
ყოფილი სამეურნეო შენობა არსებული	--- 45

თავლის გეგმა საპროექტო	--- 47
სახლ-მუზეუმის სამომავლო განვითარების და განვითარების სქემა	--- 48
გარე ხანათების მაგალითები	--- 49

ხელმოწერა



რესტავრატორი: ლევან კვცენაძე

ნ. ნიკოლაძის სახლ-მუზეუმის ( დიდი ჯიხაიში, სამტრედიის მუნიციპალიტეტი ) კომპლექსის რეაბილიტაციის პროექტის წინასწარი საინჟინერო-მშენებლო დასკვნები

ზოგადი მიმოხილვა

გამოჩენილი ქართველი პუბლიცისტისა და საზოგადო მოღვაწის, ნიკო ნიკოლაძის სახლ-მუზეუმი სამტრედიის მუნიციპალიტეტის სოფელ დიდ ჯიხაიში მდებარეობს. სახლ-მუზეუმს ნიკო ნიკოლაძისა და მისი მეუღლის ყოფილი მამულის მცირე ტერიტორია უკავია. ამ მამულში ნიკო ნიკოლაძე 1886 წელს დაფუძნდა და მას 35 წლის განმავლობაში, 1921 წლამდე ფლობდა. 1921 წელს, საქართველოს რესპუბლიკის წითელი ოკუპაციის შემდგომ მოღვაწეს საცხოვრებელი სახლი და კარსი დამო ჩამოართვეს. ნიკო ნიკოლაძისა და მისი ოჯახის ძალისხმევით გასაბჭოების შემდეგ კარმდამო დანაწევრებას გადაურჩა და მისივე თაოსნობით აქ, 1926 წელს, სასაოფლო-სამეურნეო სკოლა გაიხსნა, რომელიც 1930 წელს შექმნილად გადაკეთდა ( უკანასკნელი ნიკო ნიკოლაძის სახლითა და მამულთან სახლ-მუზეუმის გახსნამდე სარგებლობდა ). ნიკო ნიკოლაძის სახლ-მუზეუმი 1947-1951 წელს დაარსდა და მას ნიკო ნიკოლაძის საცხოვრებელი და სამეურნეო შენობება-ნაგებობები და ბაღის მცირე ნაწილი დაეთმო.

სახლ-მუზეუმის კომპლექსი რამდენიმე შენობა-ნაგებობას მოიცავს: 1. ნიკო ნიკოლაძის დროინდელი ჭიშკარი; 2. ნიკო ნიკოლაძის და მისი ოჯახის საცხოვრებელი სახლი; 3. სამეურნეო ნაგებობა; 4. თავლა. გარდა ამისა მასში შედის ურცვლი ბაღი, რომელშიც ნიკო ნიკოლაძის დროინდელი და თანამედროვე ინფრასტრუქტურის ელემენტები თავმოყრილი.

სახლ-მუზეუმის კომპლექსის შემდეგი ზოგადი მონაცემები გააჩნია:

- სახლ-მუზეუმზე დასაგრებელი ნაკვეთის ფართობი: 3,0415 ჰა.
- მუზეუმის ფართობი: 860 კვ/მ
- მუდმივი ექსპოზიცია: 360 კვ/მ
- პერიოდული გამოფენები: 30 კვ/მ
- საცაფები: 60 კვ/მ

კომპლექსში შემავალი ელემენტების ადგილზე ჩატარებული წინასწარი ანალიზი და რეკომენდაციები

1. ჭიშკარი

1.1 შექმნის ისტორია და სტორული და მხატვრულ-დეკორატიული ღირებულება.

ამ ეტაპზე ვერ მოხერხდა ჭიშკრის შექმნის ზუსტი თარიღის დადგენა, თუმცა სავარაუდოდ ის ნიკო ნიკოლაძის ერთსართულიანი ხის საცხოვრებელი



სახლის ქვით ნაგებ ორ სართულიან სახლად გადაკეთების პერიოდს, ანუ 1893-1910 წლებს უნდა მიეკუთვნებოდეს. ამგვარად ნიკო ნიკოლაძის მამულის მთავარ ჭიშკარს ასწლოვანი ისტორიაა აქვს, რაც მას თავრისთავად / უეჭველ ისტორიულ ღირებულებას სძენს. ამ თვალსაზრისით კი დამატებით და მეტად მნიშვნელოვან აქცენტს ჭიშკარს, მის შუა სვეტზე რელიეფურად გამოყვანილი და დეკორატიულად გაფორმებული, ნიკო ნიკოლაძის მეუღლის, ოლღა ნიკოლაძის ინიციალები ანიჭებს. აღნიშნული გარემოებების გარდა ჭიშკრის ისტორიულ მნიშვნელობას ის ფაქტორიც აძლიერებს, რომ ამ ტიპის ჭიშკარი რეგიონში პირველ ნიმუშს წარმოადგენს და ამ პერიოდის საკარმიდამო სამოსხლოების საპარადო შესასვლელების კვლევის საქმეში მნიშვნელოვან წყაროდ გვევლინება.

რაც შეეხება ჭიშკრის მხატვრულ-დეკორატიულ გაფორმებას, ის თავისებურია და, როგორც ჩანს, გარკვეულ კონცეპტუალურ ჩანაფიქრზე უნდა მიგვითითებდეს. ჭიშკრის კომპოზიცია და მისი აქცენტი, ფერადოვანი გადაწყვეტა ოსტატის მიერ ერთგვარ საეზიტო ბარათადაა წარმოდგენილი, რომელიც ვიზიტორს შემოსასვლელში რეგულარული და ორგანიზებული არქიტექტურისა და კარმიდამოს მოლოდინსა და სახლის ფერადოვანი ტონალობის შეგრძნებას უჩენს, ხოლო შემდგომ ანსამბლის სივრცითი სიღრმისა და მთლიანობის განცდას უყალიბებს.

ამგვარად ნიკო ნიკოლაძის მამულის ძველი ჭიშკარი მისი სახლ-მუზეუმის კომპლექსის მხატვრული გაფორმების განუყოფელ და ორგანულ ნაწილს წარმოადგენს და მნიშვნელოვან როლს ასრულებს მისი როგორც მხატვრულად გააზრებული და ერთიანი ანსამბლის წარმოჩენაში.

## 1.2 საფრთხეები და არსებული დაზიანებები

აღვილზე ჩატარებულმა დაკვირვებამ აჩვენა, რომ ჭიშკრის შენარჩუნებისთვის ძირითად საფრთხეს გარემო პირობები, კერძოდ კი მაღალი ტენიანობა წარმოადგენს. ამ და სხვა ფაქტორების ზემოქმედებით ჭიშკარზე აღინიშნება შემდეგი დაზიანებები:

- სვეტებზე ნაწილობრივ დაზიანებულია როგორც საღებავის ფენის მთლიანობა, ისე ბათქაშის ფენა
- იდენტური დაზიანება აღინიშნება ტალავერის ვერტიკალური მეტალის ძელების ნაშენ საყრდენ ნაწილებზე
- ტალავერის ვერტიკალურ მეტალის ძელებზე აცვენილია საღებავი და ჟანგია გაჩენილი
- ჭიშკრის რკინის ნაწილების ცალკეულ მონაკვეთებზე ასევე აცვენილია საღებავის ფენა. გარდა ამისა მასზე ჟანგის არსებობა შეინიშნება
- ჭიშკრის მიმდებარე ნაწილსა და არხს შორის არსებული ბეტონის ფენის ზედაპირი დაზიანებულია.

- დაზიანებულია ნიკო ნიკოლაძის დროინდელი სარწყავი არხის ზედაპირები
- მორყეულია კიდურა სვეტების თავზემთ განლაგებული ფარნები
- გზისპირა ფარნების ქვედა ნაწილზე აცვენილია საღებავი და უანგია გაჩენილი
- გზისპირა ფარნების ზედა ნაწილი დაკარგულია,

### 1.3 წინასწარი რეკომენდაციები

- სვეტებზე და ტალავერის ვერტიკალური მეტალის ძელების ნაშენ საყრდენ ნაწილებზე მოხდეს ბათქაშის დაზიანებული ფრაგმენტების შევსება და საღებავით დაფარვა
- ტალავერის ვერტიკალურ მეტალის ძელებზე, ჭიშკრის რკინის ნაწილების ცალკეულ მონაკვეთებზე და გზისპირა ფარნების ქვედა ნაწილებზე მოხდეს ჯანგის მოცილება და საღებავის ფენით დაფარვა
- მოხდეს ჭიშკრის მიმდებარე ნაწილსა და არხს შორის არსებული ბეტონის ფენისა და სარწყავი არხის ზედაპირების მოლესვა
- მოხდეს კიდურა სვეტების თავზემთ განლაგებული ფარნების რეაბილიტაცია და დაუბრუნდეს პირვანდელი ფუნქცია
- აღდგეს გზისპირა განათების ზედა ნაწილები და დაუბრუნდეს პირვანდელი ფუნქცია



## 2. ნიკო ნიკოლაძის საცხოვრებელი სახლი

### 2.1 შექმნის ისტორია და ისტორიული და მხატვრულ-დეკორატიული ღირებულება.

ნიკო ნიკოლაძემ თავისი სახლის მშენებლობა 1886 წელს დაიწყო. მან ხონში შეიძინა ოდა სახლი, რომელიც დაშლილ მდგომარეობაში დიდ ჯიხაიშში გადმოიტანა და ხელახლა ააწყო. პირველი სახლი ყავარით გადახურული ერთ სართულიანი შენობა ყოფილა. 1898 წელს ნიკო ნიკოლაძის პროექტით სახლი ორსართულიანად გადაკეთდა და მარსელის კრამიტით გადახურა. სახლს ზედა

სართულზე სამი ოთახი, ხოლო ქვედა სართულზე კი ორი აივანი დაემატა. 1908-10 წლებში შვედი არქიტექტორის ფრიკის პროექტით სახლს დასაველეთიდან ენეციურის სტილის ფანჯრიანი და საკუთარ შესასველელიანი ოთახი დაემატა, ხოლო სამხრეთიდან აგურითა და ცემენტით ნაგები, ვიწრო ზედა და ქვედა აივანი, რომელსაც ბეტონის მოაჯირი და იატაკი ჰქონდა. ამავე დროს სახლის ქვეშ ვრცელი, ამობეტონებული დეინის სარდაფი მოეწყო, რითაც სახლმა საბოლოო სახე შეიძინა

ნიკო ნიკოლაძის სახლი 1910 წლის სამშენებლო პერიოდის შემდეგ დღემდე გადაკეთებების გარეშეა შემონახული. კარგადაა შენარჩუნებული ნიკო ნიკოლაძის დროინდელი გეგმარების ინტერიერიც, რომელშიც მხოროდ მცირე ან კოსმეტიკური ხასათის რემონტია ჩატარებული: აივნებზე ნაწილობრივ შეკეთდა და გამოიცვალა სართულშორისი გადახურვა, ოთახების ინტერიერებში კი სამღებრო-განახლებით სამუშაოებია განხორციელებული. უცვლელია შენობის გადახურვა, რომელიც მიუხედავად რამდენიმე განახლებისა, ( მათ შორის უკანასკნელად 2003 წელს ჩატარდა ) თანადროული მარსელის კრამიტის გამოყენების გამო პირვენდელი სახითაა შენარჩუნებული. აღნიშნული გარემოებები, ნიკო ნიკოლაძის და მისი ოჯახის კუთვნილი ნივთების მდიდარ კოლექციასთან ერთად სახლს ძალზედ დიდ ისტორიულ-მემორიალურ მნიშვნელობას ანიჭებს, რომელიც არა მარტო კონკრეტულად ნიკო ნიკოლაძის და მისი ოჯახის ცხოვრების მატერიალურ ასახვაში, არამედ იმ დროინდელი ქართული განათლებული საზოგადოების ყოფა-ცხოვრებაზე დაკვირვების ძალზედ კარგ შესაძლებლობაში გამოიხატება.

## 2.2 საფრთხეები და არსებული დაზიანებები

ადგილზე წარმოებული დაკვირვების შედეგად გამოჩნდა, რომ ძირითად საფრთხეს მარანში ძლიერი წვიმის დროს ნადენი წყლის დაგროვება წარმოადგენს. მარანიდან ამ წყლის ამოტუმბვის საშუალება არ არსებობს, ამდენად სათავსის წყლისგან დაცლა მხოლოდ ბუნებრივი გზით, აორთქლებით და ნიადაგში გაწოვით ხორციელდება. ეს ფაქტი მნიშვნელოვან საფრთხე უქმნის როგორც სახლის ფუნდამენტს, ისე შენობის კედლებსა და, შესაბამისად, ექსპოზიციასაც. მნიშვნელოვან საფრთხეს წარმოადგენს ასევე გადახურვის დაზიანებული, დაზარალებული კრამიტები. ამ მონაკვეთებიდან შემოსული ტენი აზიანებს არა მარტო მეორე სართულის, არამედ პირველი სართული კედლებსაც, რაც ასევე სახლისა და ექსპოზიციის მდგომარეობას საფრთხის ქვეშ აყენებს. მაღალი ტენიანობა და ზოგადი კლიმატური პირობები ასევე საფრთხეს წარმოადგენს სახლის იმ ნაწილებისთვის, რომლებიც გარემოსთან უშუალო შეხებაშია: კრამიტი, ფასადების ზედაპირები, შუშაბანდი, კარ-ფანჯრები, აივნის იატაკი, ხის მოაჯირი და ტიხრები, კედლების მიწისპირა მონაკვეთები.

ჩამოთვლილ გარემოებათა ზემოქმედებით სახლზე შემდეგი დაზიანებები შეინიშნება:

- ნადგომი წყლისგან მარნის ბეტონის იატაკის ზედაპირია დაზიანებული
- ნესტისგან მარნის კედლების ზედაპირი დაზარებულია და აცვენილია
- ნესტისგან მარნის სარკმელებია დაზიანებული
- მარნის ჭერის საყრდენ რკინის ბოძებსა და ჭერის ძელებზე ნესტისგან საღებავია აცვენილი
- ფასადებზე ლოკალურად, რამდენიმე ადგილას საღებავია აცვენილი
- კლიმატური პირობების ზემოქმედებისა და ბუნებრივი დაძველების გამო აივნის ხის მოაჯირი და ფანჯრების ჩარჩოები და ფრთები რამდენიმე ადგილასაა დაზიანებული
- იატაკზე საღებავის ფენა როგორც აივანზე ისე ინტერიერში ლოკალურადაა აცვენილი.
- საღებავის ფენა სამხრეთი აივნისა და ჩრდილოეთი შუშაბანდის ჭერზე ლოკალურადაა დაზიანებული.
- სახლის ინტერიერებში რამდენიმე ადგილას ჩამოსულია წყალი
- დანესტიანებულია გარე კედლების მიწის მიმდებარე ლოკალური მონაკვეთები
- კრამიტი ლოკალურადაა დაზიანებული

### 2.3 წინასწარი რეკომენდაციები

- მოეწყოს ჯებირი, რომელიც არ დაუშვებს მარანში წვიმის წყლის პირდაპირ შეღწევას
- მარანში ბეტონით მოსწორდეს იატაკის ზედაპირი, ბეტონით და საღებავით განახლდეს კედლები, ჩარჩოები გარემონტდეს ან გამოიცვალოს, შეიღებოს კონსტრუქციული ელემენტები
- ფასადებიდან საღებავის ძველი ფენა მოიხსნას და ხელახლა შეიღებოს
- დაზიანებულ ხის ელემენტებს ჩაუტარდეს რეაბილიტაცია – ხის მოაჯირებს, ტიხრებს, ფანჯრის ჩარჩოებსა და ფრთებს
- მოიხსნას იატაკის საღებავის ფენა, გასუფთავდეს და ხელახლა დაიფაროს ახალი საღებავით
- სამხრეთი აივნისა და ჩრდილოეთი შუშაბანდის ჭერზე დაზიანებული საღებავის ფენა მოიხსნას, გასუფთავდეს და ხელახლა დაიფაროს საღებავით
- ინტერიერში ჭერიდან ჩამოსული წყლის ლაქები გასუფთავდეს და დაიფაროს თეთრი საღებავით
- გარე კედლების დანესტიანებულ მონაკვეთებს ჩაუტარდეს გამოკვლევა, მიზეზი დადგინდეს და გადაწყვეტის გზები დაიგეგმოს

- კრამიტი მოიხსნას, ხავსისგან გასუფთავდეს, დაზიანებულები გამოიცვალოს და ხელახლა დაიგოს
- მოწესრიგდეს წყლისგადამყვანი სისტემა



### 3. სამეურნეო ნაგებობა

#### 3.1 შექმნის ისტორია და სტორული და მხატვრულ-დეკორატიული ღირებულება.

სამეურნეო შენობის შექმნის ზუსტი თარიღის დადგენა ამ ეტაპზე ვერ მოხერხდა, თუმცა საარქივო ფოტოზე ჩანს, რომ 1898 წლის განახლებულ საცხოვრებელ სახლს ჩრდილოეთიდან აკრავს ბაღი, რომელის ნაწილიც, როგორც ჩანს, სამეურნეო შენობის ადგილასაა განთავსებული. შესაბამისად სამეურნეო ნაწილის აშენების თარიღად 1893-1910 წლები შეიძლება ჩაითვალოს.

სამეურნეო შენობა, ინტერიერისა და გადახურვის ჩათვლით, მთლიანობაში თავდაპირველი სახითაა შენარჩუნებული. ოთახების ინტერიერების

მხატვრული გადაწყვეტის ნაწილობრივი სახეცვლა მოხდა: კედლების ზედაპირები ხის ბურბუშელის დეკორატიული ფილებითა დაფარული, ჭერი თხელი ფანერის ფილებითაა დაფარული, ასევე ჩატარებულია სამღებრო სამუშაოები. სამეურნეო ნაგებობის ინტერიაერის თავდაპირველი დაგეგმარების და მნიშვნელოვანი ელემენტების, კრამიტის გადახურვის, ორი ბუხრისა და ბეტონის იატაკის შენარჩუნება, ამ ნაგებობას მნიშვნელოვან როლს ანიჭებს როგორც სახლ-მუზეუმის ანსამბლის განუყოფელ ნაწილსა და ნიკო ნიკოლაძისა და მისი ოჯახის ცხოვრების ამსახველ მნიშვნელოვან მემკვიდრეობას. გარდა ამისა, სამომავლოდ, ეს ნაგებობა ამ პერიოდის ქართული საზოგადოები წარჩინებული ფენის სამოსახლო მამულების საკითხის შესწავლისათვის მნიშვნელოვანი წყაროდ ისახება.

### 3.2 საფრთხეები და არსებული დაზიანებები

სამეურნეო ნაგებობისათვის ძირითად საფრთხეს წვიმა წარმოადგენს, რადგან სახურავის კრამიტი ხავსის ინტენსიური ფენითაა დაფარული და მრავალრიცხოვან ბზარებს შეიცავს. გარდა ამისა კედლების ქვედა ნაწილები ნესტის ძლიერ ზემოქმედებას განიცდიან. კლიმატური პირობების გამო შენობაზე გარკვეული დაზიანებები აღინიშნება:

- კრამიტი დაფარულია ხავსით და დაბზარულია
- სახურავის ხის შვერილი ნაწილები გამომჟაღია
- კარ-ფანჯრები დაბზარულია და აცვენილია საღებავი
- შენობის ტერასის კედლებზე და აცვენილია საღებავი
- შაფასადო კედლების ზედაპირზე ამძვრალია ბათქაში
- ინტერიერში და ტერასაზე დაზიანებულია ბეტონის იატაკი

### 3.3 წინასწარი რეკომენდაციები

- მოიხსნას და გაიწმინდოს კრამიტი. შეიცვალოს დაზიანებული ცალები
- გამოიცვალოს გადახურვის გამომჟაღი ფიცრები
- რეაბილიტაცია ჩაუტარდეს შენობის კარ-ფანჯრებს
- საფასადო და ტერასის კედლები გასუფთავდეს საღებავის ძველი ფენიდან და ხელახლა შეიღებოს
- რეაბილიტაცია ჩაუტარდეს ინტერიერში და ტერასაზე დაზიანებული ბეტონის იატაკს
- მოიხსნას კედლებისა და ჭერის დამფარავი ფილები
- რეაბილიტაცია ჩაუტარდეს ხის კარ-ფანჯრებს



3

#### 4. თავლა

##### 4.1 შექმნის ისტორია და სტორული და მხატვრულ-დეკორატიული ღირებულება.

თავლის შენობის აგების ზუსტი თარიღი უცნობია. შავარაუდოდ ის 1898 წლის სახლის გადაკეთებას, ან უფრო ადრეულ პერიოდს უნდა ეკუთვნოდეს. შენობის ეხტერიერი უცვლელია, შენარჩუნებულია გადახურვა, რომელიც დანარჩენი შენობების მსგავსად მარსელის კრამიტითაა გადახურული.. ინტერიერში მხოლოდ დასაველეთმა ნაწილმა შეინარჩუნა თავდაპირველი თავლის სახე, ხოლო დანარჩენ ნაწილებში საწყობი ოთახები და საკონფერენციო დარბაზია ოწყობილი. თავლის შენობა ნიკო ნიკოლაზის სახლ-მუზეუმის კომპლექსის რქიტექტურული ანსამბლის მნიშვნელოვანი ნაწილია და ამ თვალსაზრისით დიდ საისტორიო მნიშვნელობას ატარებს.

##### 4.2 საფრთხეები და არსებული დაზიანებები

თავლის შენობისთვის ძირითად საფრთხეს, ზოგადი კლიმატური პირობების გარდა, წარმოადგენს მის უკანა, ცრდილოეთ მხარეს წვიმის წყლის შემკრებ-გადამყვანი სისტემის დაზიანება, რის გამოც წყალი შენობის ფუნდამენტს აზიანებს. ამ გარემოებათა და ბუნებრიბრივი დაძველების მიზეზით შენობაზე შემდეგი სახის დაზიანებები აღინიშნება:

- შენობის ტერასის ზედაპირი დაზიანებულია
- შენობის ტერასის სვეტებზე და გადახურვაზე საღებავის ფენა დაზიანებულია

- აღმოსავლეთ და დასავლეთ ფასადებზე დაზიანებულია ბათქაშის ფენა და გაშიშვლებულია ბაღდადური კედელი.
- დასავლეთ და ჩრდილოეთ მხარეს სახურავის შვერილი ნაწილის ხის ფიცრები გამოშპალია
- შენობის პერიმეტრზე, ლოკალურად დაზიანებულია და მიწითა და მცენარეებითაა დაფარული კედლები მიწის მიმდებარე ზოლი
- სახურავის ჩრდილოეთ მხარეს დაზიანებული კრამიტი შეცვლილია ასბესტის ტალღოვანი ფილით
- შენობის დასავლეთ და აღმოსავლეთ ფრონტონებზე ფიცრების ნაწილი გამოშპალია და საღებავის ფენა დაზიანებულია.
- ინტერიერის დასავლეთ ნაწილში შემორჩენილი თავლის კედლების ზედაპირზე დაზიანებულია ბათქაში და აცვენილია საღებავი
- თავლის ჭერის მზიდი სვეტები შეცვლილია ახალი უსახური სვეტებით
- თავლის სარკმელები დაზიანებულია

#### 4.3 წინასწარი რეკომენდაციები

- ტერასის ზედაპირი ბეტონით შეკეთდეს
- შენობის ტერასის სვეტებზე და გადახურვაზე საღებავის ფენა მოიხსნას, გასუფთავდეს და ხელახლა შეიღებოს
- აღმოსავლეთ ფასადზე ბათქაშის ფენა მოიხსნას, ხელახლა შეიღესოს და შეიღებოს. დასავლეთ ფასადზე მოიხსნას ბათქაშის დაზიანებული ნაწილები და ხელახლა შეიღესოს და შეიღებოს.
- დასავლეთ და ჩრდილოეთ მხარეს სახურავის შვერილი ნაწილის ხის გამოშპალია ფიცრები შეიცვალოს
- შენობის პერიმეტრზე კედლები მიწის მიმდებარე ზოლი გაიწმინდოს მიწისა და მცენარეებისგან, შეკეთდეს დაზიანებული ფრაგმენტები
- სახურავის ჩრდილოეთ მხარეს ასბესტის ტალღოვანი ფილა შეიცვალოს კრამიტით
- სამხრეთ ფასადზე ხის ბურბუშელას პანელები მოიხსნას
- მოწესრიგდეს წყლის გადაყვანი სისტემა
- თავლის შენობის დასავლეთ ნაწილში შემორჩენილი თავლის კედლების დაზიანებული ბათქაში მოიხსნას, ხელახლა შეიღესოს და შეიღებოს.
- თავლის ჭერის მზიდი ახალი სვეტები ტერასის სვეტების ანალოგიური სვეტებით შეიცვალოს
- ღეაბილიტაცია ჩაუტარდეს სარკმელებს
- მოწესრიგდეს ელექტრო გაყვანილობა



- თავლის შენობის აღმოსავლეთ ნაწილში არსებულ საკონფერენციო დარბაზში მოეწეოს მუზეუმის ისტორიის ექსპოზიცია და შეითავსოს ბიბლიოთეკის ფუნქცია.
- თავლის შენობის შუა ნაწილში არსებული საცავეების სამი ოთახი გაერთიანდეს და თანამედროვე საკონფერენციო დარბაზად გადაკეთდეს



## 5. ბაღი

ნიკო ნიკოლაძის სახლ-მუზეუმის კომპლექსს მისი მამულის მხოლოდ მცირე ნაწილი უკავია. ის მოიცავს ალესას და უშუალოდ სახლის ირგვლივ მოწყობილ ბარს. სადღეისოდ თავდაპირველი ბაღისგან და მისი ინფრასტრუქტურისგან მხოლოდ ხის ნარგაობა და ცალკეული ფრაგმენტებია გადარჩენილი. ასეთებს მიეკუთვნება ქარის ძრავიანი ჭა, მეორე ჭა და მის ირგვლივ ორგანიზებული არქიტექტურული კვანძი, ნაღია. გამჭრალია ან მცირე ნარჩენების სახითაა შემორჩენილი შენობებისა და ამ კვანძების დამაკავშირებელი ბილიკების ქსელი. უკვალოდაა გამჭრალი ბაღის დეკორატიული სქემა, რომელიც ნაწილობრივ ერთ-ერთ ფოტოსურათზე ჩანს. არ შემორჩა ნიკო ნიკოლაძის დროინდელი გარე განათებისა და სკამების ნიმუშები

## 5.1 წინასწარი რეკომენდაციები

- რეაბილიტაცია ჩაუტარდეს თავდაპირველი ბაღისა და მისი ინფრასტრუქტურის გადარჩენილი ფრაგმენტებს, ქარის ძრავიანი ჭას, მეორე ჭასა და მისი არქიტექტურული კვანძს, ნაღიას.
- საარქივო მასალების, ფოტო მასალისა და ადგილზე ჩატარებული მოკვლევით შექლებისდაგვარად გამოირკვეს ბაღის დეკორატიული სქემა და კომუნიკაციების სახე და მდებარეობა
- ფოტო მასალისა და საარქივო მასალის შესწავლის საფუძველზე გაირკვეს განათებისა და სკამების სახე. არ არსებობის შემთხვევაში ასეთები შეირჩეს იმ სტილში, რომელიც არ მოვა წინააღმდეგობაში სახლ-მუზეუმის ანსამბლთან
- დაიშალოს მანქანის ავტოფარეხი
- რეაბილიტაცია ჩაუტარდეს ესოს საპირფარეშოს





## არქიტექტორ-რესტავრატორის რეკომენდაცია

ნიკო ნიკოლაძის სახლ-მუზეუმის კომპლექსი მდებარეობს მდინარე რიონის ხეობაში, ქუთაისიდან 20 კილომეტრში, (სამტრედიის მუნიციპალიტეტი, დიდი ჯიხაიში). კომპლექსის ძირითადი ნაწილი, საცხოვრებელი სახლი, 1886 წელს აშენდა და მოგვიანებით ორჯერ გადაკეთდა, შენობას საბოლოო სახე 1910-იან წლებში, შვედი არქიტექტორის ფრიკის პროექტის მიხედვით მიეცა.

ნიკო ნიკოლაძის სახლ-მუზეუმი 1947 წელს დაარსდა, ხოლო ფუნქციონირება 1951 წელს დაიწყო. სახლ-მუზეუმს 66 წლის განმავლობაში 5-ჯერ ჩაუტარდა კაპიტალური რემონტი, ხოლო საბოლოო 2003 წელს.

სახლ-მუზეუმის კომპლექსი ჭიშკრის, საცხოვრებელი სახლის, სამეურნეო ნაგებობისა და თავლისაგან შედგება.

საცხოვრებელი სახლი ორ სართულიანია, მას ჩრდილოეთით შუშაბანდი და რკინის მცირე აივანი, ხოლო სამხრეთით ორი აივანი აკრავს. სახლ-მუზეუმის მთავარი შესასვლელი დასაყვლეთ ფასადზეა განთავსებული. შენობის პირველი სართული 90 სმ-ით არის მიწის დონეს მოშორებული, ხოლო მის ქვეშ ვრცელი მარანია მოწყობილი.

სამეურნეო ნაგებობა ერთ სართულიანია და მასში ამჟამად საყარაულო, საექსპოზიციო დარბაზი, სამზარეულო, საკუჭნაო და ორი მცირე ზომის ადმინისტრაციისათვის განკუთვნილი ოთახია განთავსებული. შენობის სამხრეთ ფასადზე მოწყობილია გადახურული ტერასა, რომელიც ასევე ნაგებობის სხვადასხვა ოთახების დამაკავშირებელ ფუნქციას ასრულებს.

ყოფილი თავლა ერთ სართულიანი ნაგებობაა, რომლის სხეულშიც განთავსებულია სათივე. პირველი სართულის სივრცე ხუთ ნაწილადაა დაყოფილი. თავლის შიდა სივრცის ავტენტური სახე მხოლოდ მის დასაყვლეთ ნაწილშია შემორჩენილი, რომელიც დღეს საექსპოზიციოდ გამოიყენება. შენობის შუა ნაწილი სამ მცირე ზომის ოთახად არის დაყოფილი, რომლებიც მუზეუმის არასაექსპოზიციო ნივთების საცაყის ფუნქციას ასრულებს. თავლის აღმოსავლეთ ნაწილში განთავსებულია საკონფერენციო დარბაზი, რომელიც დაახლოებით 60 - 70 ადამიანს იტევს.

სახლ-მუზეუმის ეზოს ჩრდილო-დასავლეთ კიდეში დგას წყლის საქაჩი ქარის ძრავა, რომელიც ნიკო ნიკოლაძემ 1910-იან წლებში ააგო. ქარის ძრავის

საშუალებით ხდებოდა ზღბოდა ჭიდან წყლის ამოტუმბვა და შენობების მომარაგება. ამოტუმბულ წყალს, ასევე იყენებდნენ სამეურნეო მიწების მოსარწყავად.

ძირითადი შენობების გარდა, ეზოს ტერიტორიაზე ამჟამად სამი მცირე ზომის ნაგებობა დგას:

1. რკინის კონსტრუქციით შეკრული, ყოფილი ავტოსადგომი, რომელიც დღესდღეობით საწყობის ფუნქციას ასრულებს.
2. ეზოს ტერიტორიის ჩრდილო-აღმოსავლეთ კიდეზე განთავსებული, ხის ფიცრულისგან შეკრული საპირფარეშო.
3. ნალია, რომელიც დღესდღეობით ათვისებული ეზოს სამხრეთ-აღმოსავლეთ კიდეზე დგას.

**არსებული მდგომარეობა და დაზიანების გამომწვევი მიზეზები:**

საცხოვრებელი სახლის სარდაფი ამოყვანილია რიყის ქვით, ნაწილობრივ კი აგურით ცემენტის დუღაბზე. სარდაფის იატაკი ევროპული მეთოდით დამზადებული ცემენტის დუღაბით არის გაკეთებული. მარნის იატაკი და კედლები დაზიანებულია და აღინიშნება წყლით დატბორვის ნიშნები. დატბორვის ზუსტი მიზეზის დასადგენად, საჭიროა ჩაუტარდეს ჰიდრო-გეოლოგიური კვლევა, რათა გაეარკიოთ საიდან ხდება წყალი სარდაფში. სარდაფის კარ-ფანჯრები ნესტის გამო მნიშვნელოვნად არის დაზიანებული,

სართულშუა გადახურვა ხის ძელებით არის გაწყობილი, რომელიც თბო-იზოლაციის მიზნით მიწით არის შევსებული. საცხოვრებელი სახლი ნაგებია ხის სვეტებზე გაწყობილი კოჭოვანი კონსტრუქციით. კედლები და ტიხრები ძირითადად ნაგებია ე.წ. ბაღდაღური კედლით, რომლის ნაღესობაც დაზიანებულია ნალექის ზემოქმედების გამო, ხოლო დანარჩენი ნაწილი შეფიცრული და შეღებილია. დაზიანება აღენიშნება შეფიცრული კედლების საღებავის, ასევე დაზიანებულია საცხოვრებელი სახლის კარ-ფანჯრები.

სახლის მთავარი ფასადი და აივანი ნაგებია შერეული, აგურის და რიყის ქვის წყობით ცემენტის დუღაბზე. ამავე ფასადის ტერასის ხის აუურული მოაჯირი და სვეტები დაზიანებულია ჰიდროლოგიური ზემოქმედების გამო.

შენობის სახურავი ხის ნივნივებზეა მოწყობილი და გადახურულია მარსელის კრამიტით, სამხრეთ-დასავლეთის მცირე ნაწილზე კი ჩამატებულია თუნუქის

რამოდენიმე ფირფიტა. შენობის გადახურვის კონსტრუქციებზე დაყრდნობილი გამოწვეული ნაწილების შეფიცვრა დაზიანებულია ტენის შემოქმედებით.

სამეურნეო ნაგებობის სახურავის საფარი დაფარულია მცენარეებით რისგამოც ზიანდება კრამიტი. სახურავის გამომჟალი შევრილი ნაწილები დაზიანებულია ატმოსფერული ნალექის შემოქმედებით, ასევე დაზიანებულია ტერასის იატაკის გვიანდელი ფენა. შენობის აღმოსავლეთ ფასადზე დამონტაჟებული ონკანის გამო კედლის ბათქაში მეტწილად ჩამოცვენილია. ბათქაშის დაზიანებები შესამჩნევია ასევე სხვა დანარჩენ კედლებზეც.

სამეურნეო ნაგებობის ტერასის ჭერი გვიანდელია, რომელიც თხელი ფანერით არის გაწყობილი და აღენიშნება დაზიანებები. სამეურნეო ნაგებობის ინტერიერის კედლები გაწყობილია ხის ბურბუშელის ფილებით, რომლებიც გვიანდელი მიმაგრებულია. სამეურნეო ნაგებობის ინტერიერში გვხვდება პირვანდელი ბუხარი და საცხობი ფენი. ბუხარს აღენიშნება ვიზუალურ ესტეტური დაზიანება, გვიანდელი პერიოდის არასათანადო საღებავის ფერის გამოყენების გამო. ასევე დაზიანებულია სახურავის წყლის გადაწყვანები.

თავლის ნაგებობის სახურავის კრამიტი ზოგიერთ ადგილზე დაძრულია. სახურავის ჩრდილოეთ ქანობი აზბესტის ტალღოვანი ფილებითაა გაწყობილი. სახურავის ხის ნაწილები გამომჟალია კრამიტიდან გამოყოფილი წვიმის წყლის გამო. სამხრეთ ფასადზე გვიანდელი ლამინირებული ხის ბურბუშელის ფილებია მიმაგრებული, რომელითაც დაფარულია ძველი კედლის ნაწილები. შენობის ფასადის დანარჩენი კედლის ნაწილების ბათქაში დაზიანებულია ატმოსფერული ნალექის შემოქმედებით. ასევე დაზიანება აღენიშნება თავლის ტერასის ზედაპირს.

#### *საპროექტო სამუშაოების მეთოდოლოგია და რეკომენდაცია:*

ძეგლზე გაკეთდეს დეტალური არქეოლოგიურ-არქიტექტურული ანაზომი და ციფრული ფოტოფიქსაცია. მოხდეს ძეგლის შესახებ საარქივო მასალის მოძიება (ტექსტუალური, ნახაზი, ფოტო და ა.შ.)

ძეგლის არსებული მდგომარეობიდან გამომდინარე, პროექტირების პროცესში მოხდეს ერთობლივად (კონსტრუქტორის და არქიტექტორის მონაცემებზე დაყრდნობით) შეთანხმება საინჟინრო-კონსტრუქციულ და მხატვრულ-არქიტექტურულ გადაწყვეტაზე.

*ძველზე სარეაბილიტაციო სამუშაოებისა და აქტივობების ჩამონათვალი:*

ძველის წინასწარ შესწავლის შემდგომ ზემოთ ჩამოთვლილი დაზიანებების აღმოსაფხვრელად და მუზეუმის ნორმალური ფუნქციონირებისათვის კომპლექსში შემავალი ნაგებობებზე ჩასატარებელია შემდეგ სარეაბილიტაციო სამუშაოები:

1. ჭიშკარი – კვადრატული ბეტონის სვეტების ზედაპირი დამუშავდეს, შეივსოს და შეიღებოს; ლითონის ჭიშკარი გაიწმინდოს ჟანგისა და საღებავისგან, რის შემდეგაც შეიღებოს ანტიკოროზიული საღებავით;
2. საცხოვრებელ სახლი (სახლ-მუზეუმი) – სახურავის დაზიანებული კრამიტი გადაეწყოს. გადახურვის მცირე მონაკეთზე გამოყენებული გვიანდელი თუნიქი შეიცვალოს მარხელის კრამიტით; გადახურვის, კრონშტეინებზე დაყრდნობილი, გამოწეული ხის ნაწილები შეიცვალოს ახლით; სახურავის არა აუთენტური წყლის გადამყვანები აუცილებელია შეიცვალოს არსებული წყლის შემკრებების შესაბამისი ფორმისა და მასალის გამოყენებით; შენობის მთავარი ფასადის (დასავლეთის ფასადის) პირველი სართულის ვერანდის აუურული მოაჯირი აღდგეს პირვანდელი სახით; შენობის ხის კარ-ფანჯრები ასევე როგორც შეფიცრული კედლის ნაწილები უნდა გაიწმინდოს, დამუშავდეს და შეიღებოს ახალი, მაღალი ხარისხის საფასადე საღებავით, თავდაპირველი ფერის გათვალისწინებით, ხოლო მეტად დაზიანებული ნაწილი შეიცვალოს ახლით; ბაღდადური კედლების დაზიანებული ნაწილები შეივსოს ტრადიციული მასალის გამოყენებით; უნდა მოეწყოს სართულშუა გადახურვის, გვიანდელი ჩარევის შედეგად, მოხსნილი მიწის თბოსაიზოლაციო ფენა; სარდაფის ბეტონის იატაკის ზედაპირის დაზიანებულ ნაწილს ესაჭიროება გაწმენდა, დამუშავება და იგივე მასალით აღდგენა.
3. სამეურნეო ნაგებობა – სახურავი გაიწმინდოს მცენარეული საფარისაგან და მოხდეს დაძრული კრამიტების გადაწყობა; სახურავის გამომჟალი შვერილი ნაწილები შეიცვალოს ახლით; შენობის ხის კარ-ფანჯრები გაიწმინდოს, დამუშავდეს და შეიღებოს ახალი, მაღალი ხარისხის საფასადე საღებავით; მოსახსნელია ინტერიარსა და ჭერზე დამონტაჟებული გვიანდელი ხის

ბურბუშელის ფილები და თხელკედლიანი ფანერა; ფილების მოხსნის შედეგად გამოჩენილი კედლის დაზიანებები შეივსოს თავდაპირველი მასალის გამოყენებით; შენობის ტერასის დაზიანებული ნაწილები გაიწმინდოს, დამუშავდეს და შეივსოს იგივე მასალით; კედლების დაზიანებები გაიწმინდოს და შებათქაშდეს ტრადიციული მეთოდით; აუცილებელია შენობის აღმოსავლეთ ფასადზე დამონტაჟებული ონკანის მოხსნა; სახურავის არააუთენტური წყლის გადამყვანები აუცილებელია შეიცვალოს არსებული წყლის შემკვების შესაბამისი მასალის და ფორმის გამოყენებით;

4. თავლა - გადახურვის დაძრული კრამიტები გადაეწყოს და სახურავის ჩრდილოეთ ქანობზე არსებული აზბესტის ტალღოვანი ფილები შეიცვალოს მარსელის კრამიტით; სახურავის ხის გამომპალი ნაწილები შეიცვალოს ახლით; მოსაწყობია ასევე წვიმის წყლის გადამყვანი სისტემა; მოსახსნელია ფასადზე და ჭერზე დამონტაჟებული გვიანდელი ხის ბურბუშელის ფილები; ფილების მოხსნის შედეგად გამოჩენილი კედლის და სხვა დანარჩენი კედლების დაზიანებები შეივსოს თავდაპირველი მასალის გამოყენებით; შენობის ტერასის დაზიანებული ნაწილები გაიწმინდოს, დამუშავდეს და შეივსოს იგივე მასალით; ფრონტონების ხის ნაწილები საჭიროებს რესტავრაციას; შენობის ხის კარ-ფანჯრები გაიწმინდოს, დამუშავდეს და შეიღებოს ახალი, მაღალი ხარისხის საფასადე საღებავით; თავლის თავდაპირველი სახით შემორჩენილი ნაწილს ჩაუტარდეს სრული რესტავრაცია; მოხდეს შენობის ცენტრალურ ნაწილში არსებული სამი საცავის გაერთიანება, რის შედეგადაც გაერთიანებული სივრცე შეიძენს საკონფერენციო დარბაზის ფუნქციას, ხოლო ყოფილი სააქტო დარბაზი მისი დღევანდელი სახით შენარჩუნებით გადაკეთდეს საექსპეზიციოდ, როგორც მუზეუმის განვითარების ერთ ერთი საფეხურის ამსახველი სივრცე.

5. ეზოს კეთილმოწყობა - ეზოში გამოიკვლება და ახლით ჩანაცვლდება არსებული საკამები, ნაგვის ურნები და განათების სვეტები. ასევე



არსებულთან შედარებით გაიზრდება რაოდენობა და განიცდობა მათი განლაგების არეალი. ეზოს ტერიტორიაზე მოეწყობა რამოდენი მსუბუქი კონსტრუქციისაგან აგებული ფანჯატური. საჭიროებისამებრ მოეწყობა დამოვალერებლებისათვის განკუთვნილი საინფორმაციო ბანერები და საორიენტაციო დაფები.

6. სამომავლო განვითარების კონცეფცია – ამჟამად მუზეუმის საკუთრებაში არსებული ტერიტორია ორ ნაწილად იყოფა. მისი ერთი ნაწილი დღესდღეისობით არა საკმარისი რესურსების გამო გამოუყენებელია. შემდგომი განვითარებისთვის აღნიშნული ტერიტორიის რესურსების ხელსაყრელი გამოყენებაა შესაძლებელი. ნაკვეთის გასწვრივ ქუჩის ქსელის არსებობა, რომელიც მთავარ საავტომობილო ტრასას უკავშირდება, დადებითად იმოქმედებს სახლ-მუზეუმის იფრასტრუქტურის მოწესრიგებაზე. მუზეუმის სამომავლოდ ათვისებულ, გზის პირა ტერიტორიაზე შესაძლებელი იქნება განთავსდეს ავტობუსებისა და მსუბუქი ავტომობილების სადგომი. ხოლო ნაკვეთის ჩრდილოეთით, სახლ-მუზეუმის სიახლოვეს შესაძლებელი იქნება ახალი ადმინისტრაციული ნაგებობის განთავსება, რომელშიც ასევე გაერთიანდება მუზეუმის დამოვალერებლებზე ორიენტირებული კაფე-ბარი.

არქიტექტორ-რესტავრატორი



ლევან კეკელიძე



## კონსტრუქციული ელემენტების შეფასება და რეკომენდაციები

ნიკო ნიკოლაძის სახლ-მუზეუმი მდებარეობს დიდი ჯიხაიში (სამტრედიის მუნიციპალიტეტი).

ვიზუალური დათვალიერებით ნაგებობა კონსტრუქციული თვალსაზრისით საკმაოდ კარგ მდგომარეობაშია. აღსანიშნავია როგორც კედლის ნაღესის ჩამოშლა ასევე კედლის წყობის შემაკავშირებელი დუღაბის გამოფიტვა, აღნიშნული დაზიანებები ძირითადად გამოწვეულია სიძველით, წლების მანძილზე ატმოსფერული ნალექების ჩადინებით. ძველი მეთოდით ნაშენი ელემენტების დასუსტებით. ასევე არსებული დაზიანებული უბნებით.

ძველზე ყველა სახის სამუშაოები უნდა ჩატარდეს არქიტექტორ-რესტავრატორის ზედამხედველობით, მის მიერ წინასწარ დამუშავებული პროექტის საფუძველზე.

კონსტრუქტორი

დავით ქევანიშვილი



# ჰიდრო-გეოლოგის

## რეკომენდაცია

სახლ-მუზეუმის მარნის კედლებზე აღინიშნება წყლისგან დატბორვის ნიშნები. მუზეუმის თანამშრომლების გადმოცემით დატბორვა ძირითადად წვიმიანი ამინდის დროს ხდება. სავარაუდოდ დატბორვის მიზეზი უნდა იყოს მიწის ზედაპირიდან ჩასული წვიმის წყალი, რომელიც შეიძლება მარანში ჩასასვლელი კიბიდან აღწევდეს, რადგან კიბის საწყისი საფეხური და ეზოს გრუნტის ნიშნული ერთ დონეზეა განთავსებული.

აუცილებელი იქნება კიბის საფეხურის რამოდენიმე სანტიმეტრით აწევა მიწის ნიშნულიდან, რათა თავიდან ავირიდოთ მარანში წვიმის წყლის მოხვედრა.

ასევე შესაძლებელია დატბორვას ხელს უწყობდეს გრუნტის წყლები, რომელიც ამ რეგიონში ფართოდაა გავრცელებული.

სარდაფის დატბორვის ზუსტი მიზეზის დასადგენად საჭიროა მოხდეს დაკვირვება და დაფიქსირდეს თუ წელიწადის, რომელ სეზონზე და რა ინტენსივობით ხდება დატბორვა. მარნის კედელზე ლაქების გამომწვევი ერთ-ერთი მიზეზი შეიძლება ასევე იყოს გრუნტის წყლის კაპილარული აწევა.

გრუნტის წყლით დატბორვის შემთხვევაში, საჭირო იქნება სახლ-მუზეუმის გარშემო მოეწყოს რგოლისებრი მიწისქვეშა დრენაჟი, რომლის პარამეტრები სამომავლო კვლევის და ანგარიშის საფუძველზე დადგინდება. დრენაჟიტ შეგროვილი წყალი გადაყვანილი უნდა იქნეს შესაბამის წყალმიმრებში. ასევე შესაძლებელია წყალშემკრები ჭიდან, საჭიროების შემთხვევაში მოხდეს ტუმბოთი წყლის მიწოდება მოსარწყავად.

ჰიდრო-გეოლოგი

გურამ მარგიშვილი







	სამუშაოთა დასახელება	II ეტაპი		
		I თვე		
		I კვირა	II კვირა	III კვირა
1	განმარტებითი ბარათი (პრობლემების გადაჭრის გზები და მეთოდოლოგიის დასაბუთება);			
2	ანაზომების კამერალური დამუშავება (ფასადების, ჭრილების, არქიტექტურული დეტალების ნახაზების დასრულება);			
4	კონსტრუქციული ნაწილი (განმარტებითი ბარათი, საბოლოო ნახაზები);			
5	უძრავი ძეგლის საადრიცხვო ბარათი;			
6	უძრავი ძეგლის პასპორტი;			
7	სამუშაოთა წარმოების ორგანიზაციის პროექტი, სამუშაოს ჩატარების კალენდარული გეგმა-გრაფიკით;			
8	ტერიტორიის კეთილმოწყობის პროექტი;			
9	ქარის ძრავის მოწყობილობის შესწავლა პრაქტიკული ღონისძიებების დაგეგმვა და მისი რეაბილიტაცია;			
10	გათბობა-ვენტილაციის პროექტი			
11	ლექტრომომარაგების (შიდა და გარე ქსელის) პროექტი;			
12	ჭყალ-კანალიზაციის პროექტი;			
13	ჰიდროგეოლოგიური კვლევის შედეგებზე დაყრდნობით ტერიტორიის დაჭაობების საწინააღმდეგო სადრენაჟო სისტემის პროექტი;			
14	ჩასატარებელი სამუშაოების ჩამონათვალი და ხარჯთაღრიცხვა;			



## ნიკო ნიკოლაძის სახლ-მუზეუმის

საპროექტო-სახარჯთაღრიცხვო დოკუმენტაციის შედგენის ხარჯთაღრიცხვა

12 აგვისტო 2013 წელი

#	შესასრულებელი სამუშაო	ღირებულება ლარებში
	სარეაბილიტაციო პროექტის შედგენა	
1	განმარტებითი ბარათი	600,00
2	საპროექტო ობიექტების სიტუაციური გეგმა	800,00
3	ფოტოფიქსაცია	600,00
4	არქიტექტურულ-არქეოლოგიური ანაზომები	10800,00
5	სახელოვნებათმცოდნეო კვლევის შედეგები	950,00
6	კონსტრუქციული დეტალების განლაგების სქემები და ტექსტური აღწერილობა	1900,00
7	ტოპოანაზომი და ვერტიკალური გეგმარების პროექტი	1600,00
8	არქიტექტურული ნაწილი	7700,00
9	კონსტრუქციული ნაწილი	3200,00
10	კულტურული მემკვიდრეობის უძრავი ძეგლის სააღრიცხვო ბარათი	950,00
11	კულტურული მემკვიდრეობის უძრავი ძეგლის სააღრიცხვო პასპორტი	1100,00
12	სამუშაოთა წარმოების ორგანიზაციის პროექტი	1400,00
	ჰიდროლოგიური ჰიდრო-გეოლოგიური სადრენაჟო სისტემის პროექტი	2350,00
	წყალ-კანალიზაციის პროექტი	2500,00
	ელექტრომომარაგების (შიდა და გარე ქსელის) პროექტი	1000,00
	გათბობა-ვენტილაციის მოწყობის პროექტი	1400,00
13	ტერიტორიის კეთილმოწყობის პროექტი	1150,00
	ქარის ძრავის მოწყობილობის რეაბილიტაცია	2250,00
14	ჩასატარებელი სამუშაოების ხარჯთაღრიცხვა	3200,00
	ჯამი	45450,00
	ზედნადები 10%	4545,00
	ჯამი	<b>49995,00</b>

შეადგინა



ლევან კვეციანი

## ნიკო ნიკოლაძის სახლ-მუზეუმის

საპროექტო-სახარჯთაღრიცხვო დოკუმენტაციის შედგენის ხარჯთაღრიცხვა

12 აგვისტო 2013 წელი

1 ეტაპი

#	შესასრულებელი სამუშაო	ღირებულება ლარებში
	სარეაბილიტაციო პროექტის შედგენა	
1	ფოტოფიქსაცია	600,00
2	არქიტექტურულ-არქეოლოგიური ანაზომები	5300,00
3	სახელოვნებათმცოდნეო კვლევის შედეგები	950,00
4	ტოპოანაზომი და ვერტიკალური გეგმარების პროექტი	1600,00
5	არქიტექტურული ნაწილი	3800,00
6	კონსტრუქციული ნაწილი	1350,00
7	ჰიდროლოგიური და ჰიდრო-გეოლოგიური კვლევა	1150,00
8	არსებული წყალ-კანალიზაციის კვლევა	1350,00
9	ქარის ძრავის მოწყობილობის შესწავლა და პრაქტიკული ღონისძიების დაგეგმვა	950,00
11	ჯამი	17050,00
12	ზედნადები 10%	1705,00
13	ჯამი	<b>18755,00</b>



## ნიკო ნიკოლაძის სახლ-მუზეუმის

საპროექტო-სახარჯთაღრიცხვო დოკუმენტაციის შედგენის ხარჯთაღრიცხვა

12 აგვისტო 2013 წელი

2 ეტაპი

#	შესასრულებელი სამუშაო	ღირებულება ლარებში
	სარეაბილიტაციო პროექტის შედგენა	
1	განმარტებითი ბარათი	600,00
2	საპროექტო ობიექტების სიტუაციური გეგმა	800,00
3	არქიტექტურულ-არქეოლოგიური ანაზომები	5500,00
4	კონსტრუქციული დეტალების განლაგების სქემები და ტექსტური აღწერილობა	1900,00
5	არქიტექტურული ნაწილი	3900,00
6	კონსტრუქციული ნაწილი	1850,00
7	კულტურული მემკვიდრეობის უძრავი ძეგლის სააღრიცხვო ბარათი	950,00
8	კულტურული მემკვიდრეობის უძრავი ძეგლის სააღრიცხვო პასპორტი	1100,00
9	სამუშაოთა წარმოების ორგანიზაციის პროექტი	1400,00
10	ჩასატარებელი სამუშაოების ხარჯთაღრიცხვა	1150,00
11	ტერიტორიის კეთილმოწყობის პროექტი	3200,00
12	ქარის ძრავის მოწყობილობის რეაბილიტაცია	1300,00
13	წყალ-კანალიზაციის პროექტი	1150,00
14	ელექტრომომარაგების (შიდა და გარე ქსელის) პროექტი	1000,00
	გათბობა-ვენტილაციის მოწყობის პროექტი	1400,00
	ჰიდროლოგიური კვლევის შედეგებზე დაყრდნობით ტერიტორიის დაჭაობების საწინააღმდეგო სადრენაჟო სისტემის პროექტი	1200,00
14	1	28400,00
	ზედნადები 10%	2840,00
	ჯამი	31240,00



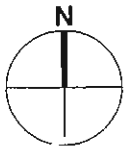
ნიკო ნიკოლაძის სახლ-მუზეუმი (ქარელის მუნიციპალიტეტი)

რეაბილიტაციისათვის საჭირო სამუშაოებისა თუ აქტივობების სავარაუდო  
სარეზერვუარო შედეგის: 300000 (სამასიათასი) ლარს.





აირობითი აღნიშვნა: 	შპს კარაბანი		ნიქო ნიქოლაძის სახელ-მუზეუმი, დიდი ჯინიივი					
	თანამდებობა	სახელი, გვარი	ხელმოწერა	ნახაზი	ზომა	მასშტაბი	ფურც. №	თარიღი
	კრ.ხელმოწერად	ლ. ქავანაძე		საქ.სახელმწიფო ტერიტორიული რუკა	A4	1:2000	01	12.08.13
	კრ.არქიტექტორი	თ. ასაბაშვილი		მუშა არქ. პროექტი	რეაბილიტაცია-სამომავლო განვითარების კონსტრუქცია			
	დახაზა	თ. ასაბაშვილი						



<p>აირუბითი აღნიშვნა:</p> <p> მუზეუმის ტერიტორია</p> <p> შილა ლიხა</p>		<p>① შიშაკარი</p> <p>② სახლ-მუზეუმი</p> <p>③ მუზეუმის აღმინისტრაციის შენობა (ყოფილი საგარეო)</p> <p>④ ქარის ძრავა</p>	<p>⑤ თაღა</p> <p>⑥ დამხმარე სათავსო (ყოფილი ავტოფარეხი)</p> <p>⑦ საპირფარეო</p> <p>⑧ შა</p> <p>⑨ ნალია</p>	<p><b>შპს ქარაბანი</b></p>		<p>ნიკო ნიკოლაძის სახლ-მუზეუმი, ღიმი ჯიხაიში</p>						
				<p>თანამდებობა</p> <p>პრ. ხელმძღვანელი</p> <p>პრ. კონსტრუქტორი</p> <p>პრ. არქიტექტორი</p> <p>დამსახ</p>	<p>სახელი, გვარი</p> <p>ლ. კეკელიძე</p> <p>ლ. კეკელიძე</p> <p>თ. ანაბაშვილი</p> <p>თ. ანაბაშვილი</p>	<p>ხელმოწერა</p> <p></p> <p></p>	<p>ნახაზი</p> <p>აკროფტო</p>	<p>სტადია</p> <p>პრ. პროექტი</p>	<p>ფორმა</p> <p>A4</p>	<p>მასშტაბი</p> <p>1:2000</p>	<p>ფურც. №</p> <p>02</p>	<p>თარიღი</p> <p>12.08.13</p>
				<p>რეაბილიტაცია-სამომავლო განვითარების კონსერვაცია</p>								



პირობითი აღნიშვნა:

- მუზეუმის ტერიტორია
- შიდა ღობე
- ხაღვინს კუთხეები F1 .F2 .F3 .....

- ① შიშკარი
- ② სახლ-მუზეუმი
- ③ მუზეუმის აღმინისტრაციის შენობა (ყოფილი საგზაოკუთხე)
- ④ ქარის ძრავა
- ⑤ თავლა
- ⑥ დამხმარე სათავსო (ყოფილი ავტოფარეხი)
- ⑦ სააირფარავო
- ⑧ შა
- ⑨ ნაღია

შპს ქარაბანი		ნიჟო ნიჟოლაძის სახლ-მუზეუმი, დამდი ჭიხაიში			
თანამდებობა	სახელი, გვარი	ხელმოწერა	ნახაზი	ზომა	მასშტაბი
პრ.ხელმძღვანელი	ლ. ქაქაძე		სიტუაციური გეგმა	A4	1:2000
არქ.რესტავრატორი	ლ. ქაქაძე			ფურც. №	03
პრ.არქიტექტორი	თ. ასაბაშვილი		სტაღია არქ. პროექტი	თარიღი	12.08.13
დახაზა	თ. ასაბაშვილი			რეაბილიტაცია-სამომავლო განვითარების კონსეფსია	



F1

პირობითი აღნიშვნა:

ხელვის კუთხეები F1 .F2 .F3 .....



**შპს კარაბანი**

**ნიკო ნიკოლაძის სახლ-მუზეუმი. ღილი ჯიხანიში**

თანამდებობა	სახელი, გვარი	ხელმოწერა	ნახაზი	ფოტო	მასშტაბი	ფურც. №	თარიღი
პრ.ხელმძღვანელი	ლ. ქაქაბაძე		ფიგურირი ფოტო F1	A4		O4	12.08.13
პრ.რესტავრატორი	ლ. ქაქაბაძე						
პრ.არქიტექტორი	თ. ასაბაშიანი						
ღახაზა	თ. ასაბაშიანი			სტადია არქ. პროექტი			

რეაბილიტაცია-სამომავლო განვითარების კონსერვაცია



F2

პირობითი აღნიშვნა:

ხელის კუთხეები F1 .F2 .F3 .....



**შპს ქარაბანი**

**ნიჟო ნიჟოლაძის სახლ-მუზეუმი. დიდი ჯიხანიში**

თანამდებობა	სახელი, გვარი	ხელმოწერა	ნახაზი	ჯომა	მასშტაბი	ფურს. №	თარიღი
პრ.ხელმძღვანელი	ლ. ქაქუნაძე		მნიშვარი ფოტო F2	A4		05	12.08.13
პრ.რესტავრატორი	ლ. ქაქუნაძე						
პრ.არქიტექტორი	თ. ასაბაშვილი						
ღახაზა	თ. ასაბაშვილი						

რეაბილიტაცია-სამონაშენო  
განვითარების კომპლექსი



პირობითი აღნიშვნა:

ხაღვის კუთხეები F1 .F2 .F3 .....



**შპს ქარაბანი**

**ნიჟო ნიჟოლაძის სახლ-მუზეუმი, ღილი ჯიხაიში**

თანამდებობა	სახელი, გვარი	ხელმოწერა	ნახაზი	ფოტო	მასშტაბი	ფურც. №	თარიღი
პრ.ხელმძღვანელი	ლ. ქაქაძე		ფიქარი ლაზიანაძე	A4		06	12.08.13
პრ.რესტავრატორი	ლ. ქაქაძე		სტალია არძ. პროექტი		რეაბილიტაცია-სამომავლო განვითარების კონსეფცია		
პრ.არქიტექტორი	თ. ასაბაშვილი						
ღაზაზა	თ. ასაბაშვილი						





F3

პირობითი აღნიშვნა:

ხელის კუთხეები **F1 .F2 .F3 .....**



**შპს კარაგანი**

ნიჟო ნიჟოლაძის სახლ-მუზეუმი, დიდი ჯიხანიში

თანამდებობა		სახელი, გვარი	ხელმოწერა	ნახაზი	ზომა	მასშტაბი	ფურს. №	თარიღი
პრ.ხელმძღვანელი	ლ. ქაქეაძე			სახლ-მუზეუმი	A4		07	12.08.13
არქ.რესტავრატორი	ლ. ქაქეაძე			დჭს. ფასადი F3				
პრ.არქიტექტორი	თ. ასაგავეილი			სტადია				
ღანაზა	თ. ასაგავეილი			არქ. პროექტი				

რეაბილიტაცია-სამომავლო განვითარების კონსერვაცია



F4

პირობითი აღნიშვნა:

ხელის კუთხეები **F1 .F2 .F3 .....**



**შპს კარაბანი**

**ნიკო ნიკოლაძის სახლ-მუზეუმი. დიდი ჰიხაიში**

თანამდებობა	სახელი, გვარი	ხელმოწერა	ნახაზი	ზომა	მასშტაბი	ფურც. №	თარიღი
პრ.ხელმძღვანელი	ლ. კეკელიძე		სახლ-მუზეუმი სახს.-ღას. ფასადი F4	A4		08	12.08.13
არქ.რესტავრატორი	ლ. კეკელიძე						
პრ.არქიტექტორი	თ. ასაბაშვილი		სტადია				
დახაზა	თ. ასაბაშვილი		არქ. პროექტი				

რეაბილიტაცია-სამომავლო განვითარების კონსერვაცია



F5

პირობითი აღნიშვნა:

ხედვის კუთხეები F1 .F2 .F3 .....



**შპს ქარაბანი**

**ნიკო ნიკოლაძის სახლ-მუზეუმი, დიდი ჯიხაიში**

თანამდებობა	სახელი, გვარი	ხელმოწერა	ნახაზი	ზომა	მასშტაბი	ფურც. №	თარიღი
პრ.ხელმძღვანელი	ლ. ქვენაძე		სახლ-მუზეუმი სამხ.ფასალი F5	A4		09	12.08.13
პრ.რესტავრატორი	ლ. ქვენაძე						
პრ.არქიტექტორი	თ. ასაბაშვილი		სტადია				
ღახაზა	თ. ასაბაშვილი		პრ. პროექტი				

რეაბილიტაცია-სამომავლო განვითარების კონსერვაცია



F6

პირობითი აღნიშვნა:

ხელვის კოტხეები F1 .F2 .F3 .....



**შპს კარგბანი**

**ნიჟო ნიქოლაძის სახლ-მუზეუმი. დიდი ჯიხიში**

თანამდებობა	სახელი, გვარი	ხელმოწერა	ნახაზი	ზომა	მასშტაბი	ფურც. №	თარიღი
პრ.ხელმძღვანელი	ლ. ქაქეაძე		სახლ-მუზეუმი სახს.-აღმწ.	A4		10	12.08.13
პრ.რესტავრატორი	ლ. ქაქეაძე		ფასადი F6	რეაბილიტაცია-სამომავლო განვითარების კონსერვაცია			
პრ.არქიტექტორი	თ. ასაბაშვილი		სტადია				
ღახაზა	თ. ასაბაშვილი		არქ. პროექტი				



F7

პირობითი აღნიშვნა:

ხევის კუთხეები **F1 .F2 .F3 .....**



**შპს კარაბანი**

ნიკო ნიკოლაძის სახლ-მუზეუმი. დიდი ჯიხანიში

თანამდებობა		სახელი, გვარი	ხელმოწერა	ნახაზი	ფორმა	მასშტაბი	ფურც. №	თარიღი
პრ.ხელმძღვანელი	ლ. ქვიციანიძე			სახლ-მუზეუმი	A4		11	12.08.13
არქ.რესტავრატორი	ლ. ქვიციანიძე			აღმრ.ფასადი F7				
პრ.არქიტექტორი	თ. ასაბაშვილი			სტადია				
დახევა	თ. ასაბაშვილი			არქ. პროექტი				

რეაბილიტაცია-სამონაწესო  
განვითარების კონსერვაცია



F8

პირობითი აღნიშვნა:

ხელის კუთხეები F1 .F2 .F3 .....



**შპს კარგანნი**

ნიკო ნიკოლაძის სახლ-მუზეუმი, ღილი ჯიხაიში

თანამდებობა	სახელი, გვარი	ხელმოწერა	ნახაზი	ზომა	მანუშაბი	ფურც. №	თარიღი
პრ.ხელმძღვანელი	ლ. ქაქაძე		სახლ-მუზეუმი	A4		12	12.08.13
არქ.რესტავრატორი	ლ. ქაქაძე		ჩადი.უასლი F8				
პროექტივტი	მ. ასაბაშვილი		სტადია				
დანაზა	მ. ასაბაშვილი		არქ. პროექტი				
				რეაბილიტაცია-სამომავლო განვითარების კონსერვაცია			



F9

პირობითი აღნიშვნა:

ხაღვის კოორდინატი **F1 .F2 .F3 .....**



შპს კარაგანი		ნიკო ნიკოლაძის სახლ-მუზეუმი, დიდი ჯიხაიში					
თანამდებობა	სახელი, გვარი	ხელმოწერა	ნაბაზი	ჯომა	მანუალები	ფურც. №	თარიღი
პრ.ხელმძღვანელი	ლ. კეკელიძე	<i>[Handwritten Signature]</i>	სახლ-მუზეუმი ჩრდილ.-დას. ფასადი F8	A4		13	12.08.13
პრ.არსტავრატორი	ლ. კეკელიძე	<i>[Handwritten Signature]</i>					
პრ.არქიტექტორი	თ. ასაბაშვილი	<i>[Handwritten Signature]</i>	სტაღია არქ. პროექტი	რეაბილიტაციის-სამონუმენტო განვითარების კონსერვაციის			
დახმავი	თ. ასაბაშვილი						



პირობითი აღნიშვნა:

ხედვის კუთხეები F1 .F2 .F3 .....

**შპს კარაბანი**

ნიჟო ნიჟოლაძის სასტ-მუზეუმი, დიდი ჯიხაიში

თანამდებობა	სახელი, გვარი	ხელმოწერა	ნაბაჟი	ზონა	მანქანი	ფურც. №	თარიღი
პრ.ხელმძღვანელი	ლ. ქაქაძე	<i>[Signature]</i>	სასტ-მუზეუმი ბარანი	A4		14	12.08.13
პრ.რესტავრატორი	ლ. ქაქაძე	<i>[Signature]</i>					
პრ.არქიტექტორი	თ. ასაბაშვილი	<i>[Signature]</i>	სტადია				
დახაზა	თ. ასაბაშვილი	<i>[Signature]</i>	არქ. პროექტი				

რეაბილიტაცია-სამომავლო განვითარების კონსტრუქცია





პირობითი აღნიშვნა:

ხაღვის კუთხეები F1 .F2 .F3 .....

**შპს კარგანი**

ნიკო ნიკოლაძის სახლ-მუზეუმი, დიდი ჯიხაიში

თანამდებობა	სახელი, გვარი	ხელმოწერა	ნახაზი	ფურცა	შესტაჟი	ფურც. №	თარიღი
პრ.ხელმძღვანელი	ლ. კეკელიძე		სახლ-მუზეუმი მარანი	A4		15	12.08.13
პრ.რესტავრატორი	ლ. კეკელიძე						
პრ.არქიტექტორი	თ. ასაბაშვილი		სტადია				
ღანაზა	თ. ასაბაშვილი		არქ. პროექტი				



რეაბილიტაცია-სამომავლო განვითარების კონსერვაცია



პირობითი აღნიშვნა:

ხაღვის კუთხეები F1 .F2 .F3 .....



**შპს კარაბანი**

ნიკო ნიკოლაძის სახლ-მუზეუმი. დიდი ჯიხიში

თანამდებობა	სახელი, გვარი	ხელმოწერა	ნახაზი	ჯომა	მასშტაბი	ფურც. №	თარიღი
პრ.ხელმძღვანელი	ლ. კეკელიძე		სახლ-მუზეუმი ლაზიანოვები	A4		16	12.08.13
პრ.არქიტექტორი	ლ. კეკელიძე			სტაღია არქ. პროექტი	რეაბილიტაცია-სამომავლო განვითარების პროექტის პროექტი		
პრ.არქიტექტორი	თ. ასაბაშვილი						
დახმება	თ. ასაბაშვილი						



აირობითი აღნიშვნა:

ხაღვის კუთხეები **F1 .F2 .F3** .....



**შპს კარაგანი**

ნიჟო ნიჟოლაძის სახლ-მუზეუმი. დიდი ჯიხანიში

თანამდებობა	სახელი, გვარი	ხელმოწერა	ნახაზი	ფოტა	მანუშტაჰი	ფურც. №	თარიღი
პრ.ხელმძღვანელი	ლ. კეკელიძე		სახლ-მუზეუმი დაზიანებები	A4		17	12.08.13
პრ. კონსტრუქტორი	ლ. კეკელიძე						
პრ.არქიტექტორი	მ. ასახაშვილი		სტადია	რეაბილიტაცია-სამომავლო განვითარების კონსერვაცია			
დახაზა	მ. ასახაშვილი		არქ. პროექტი				



F10

აირობითი აღნიშვნა:

ხელის კუთხეები **F1 .F2 .F3 .....**



**შპს კარგბანი**

**ნიკო ნიკოლაძის სახლ-მუზეუმი, დიდი ჯიხაიში**

თანამდებობა	სახელი, გვარი	ხელმოწერა	წახაზი	ფორმა	მასშტაბი	ფურც. №	თარიღი
პრ.ხელმძღვანელი	ლ. კეკელიძე		ყოფილი სამეურნეო შპს, დას. ფასადი F10	A4		18	12.08.13
პრ.რესტავრატორი	ლ. კეკელიძე		სტადია	რეაბილიტაცია-სამომავლო განვითარების კონსტრუქცია			
პრ.არქიტექტორი	თ. ასაბაშვილი		არქ. პროექტი				
დახაზა	თ. ასაბაშვილი						



F11



პირობითი აღნიშვნა:

ხაღვის კუთხეები **F1 .F2 .F3 .....**

შპს ქარაზანი		ნიკო ნიკოლაძის სასლ-მუზეუმი, დიდი ჯიხანიში					
თანამდებობა	სახელი, გვარი	ხელმოწერა	ნახაზი	წილა	შესტანი	ფურც. №	თარიღი
პრ.ხელმძღვანელი	ლ. ქვენაძე		ყოფილი	A4		19	12.08.13
პრ.რესტავრატორი	ლ. ქვენაძე		საშაურნო შპს.				
პრ.არქიტექტორი	თ. ასაბაშვილი		ჭრდ.უხაბლი F11				
დანახა	თ. ასაბაშვილი		სტაღია				
			არქ. პროექტი				

რეაბილიტაცია-სამომავლო განვითარების კონსერვაცია



F12

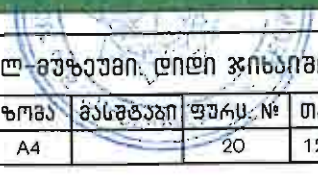
პირობითი აღნიშვნა:

ხელის კოტხეები **F1 .F2 .F3 .....**

**შპს კარაგანი**

**ნიკო ნიკოლაძის სახლ-მუზეუმი, დიდი ჯიხაიში**

თანამდებობა	სახელი, გვარი	ხელმოწერა	ნახაზი	ფურცა	მანუშაჟი	ფურცა №	თარიღი
პრ.ხელმძღვანელი	ლ. კეკელიძე	<i>[Handwritten Signature]</i>	ყოფილი საფურცელი შპს. აღმ.ჯასანი F12	A4		20	12.08.13
პრ.რესტავრატორი	ლ. კეკელიძე	<i>[Handwritten Signature]</i>	სტადია არქ. პროექტი	რეაბილიტაცია-სამომავლო განვითარების კონსტრუქცია			
პრ.არქიტექტორი	თ. ასაბაშვილი	<i>[Handwritten Signature]</i>					
დახაზა	თ. ასაბაშვილი	<i>[Handwritten Signature]</i>					





F13



პირობითი აღნიშვნა: ხელის კუთხავები <b>F1 .F2 .F3 .....</b>	<b>შპს კარაგანი</b>		<b>ნიკო ნიკოლაძის სახლ-მუზეუმი, დიდი ჯიხანიში</b>					
	თანამდებობა	სახელი, გვარი	ხელმოწერა	ნაბაზი	ფოტო	განმტავი	ფურც. №	თარიღი
	პრ.ხელმძღვანელი	ლ. კეკელიძე		ყოფილი	A4		21	12.08.13
	პრ.რესტავრატორი	ლ. კეკელიძე		სამუშაო მფ.	რეაბილიტაცია-სამონაწესო განვითარების კონსტრუქცია			
	პრ.არქიტექტორი	თ. ასახაშვილი		სამს.ფასადი F13				
დახმავა	თ. ასახაშვილი		სტალია	არქ. პროექტი				



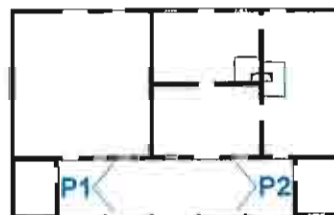
P1



P2

პირიზიტი აღნიშვნა:

ხელის კუთხეები P1 .P2 .P3 .....



**შპს ქარაგანი**

**ნიკო ნიკოლაძის სახლ-მუზეუმი, დიდი ჰიზანი**

თანამდებობა	სახელი, გვარი	ხელმოწერა	ნახაზი	ფონა	შესკვაში	ფურც. №	თარიღი
პრ.ხელმძღვანელი	ლ. ქაქიაძე		ყოფილი სამუარეო შპს. ტერასა	A4		22	12.08.13
პრ.არქიტექტორი	ლ. ქაქიაძე		სტადია				
დსახა	თ. ასაბაშვილი		არქ. პროექტი				



რეაბილიტაცია-სამონაპლო განვითარების კონსერვაცია





P4



P3

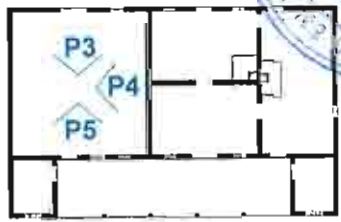


P5



პირობითი აღნიშვნა:

ხაღვის კუთხეები P1 .P2 .P3 .....



**შპს კარაბანი**

ნიკო ნიკოლაძის სახლ-მუზეუმი, ღიძი ჯიხაიში

თანამდებობა	სახელი, გვარი	ხელმოწერა	ნაბაზი	ჯომა	მასშტაბი	ფურს. №	თარიღი
პრ.ხელმძღვანელი	ლ. ქავინაძე	<i>[Signature]</i>	ყოფილი საპარანო შპს. საბამოჯანო ოთახი	A4		23	12.08.13
პრ.არსებობის მართლმცოდნე	ლ. ქავინაძე	<i>[Signature]</i>					
პრ.არქიტექტორი	თ. ასაბაშვილი	<i>[Signature]</i>	სტალია				
დამაჯი	თ. ასაბაშვილი	<i>[Signature]</i>	არქ. პროექტი				

რეაბილიტაცია-სამომავლო განვითარების კონსულტაცია



P6



P7



P8



P10



P9



აირობითი აღნიშვნა:

ხელეის კოორდინატი P1 .P2 .P3 .....



შპს კარაბანი		ნიჟო ნიჟოლაძის სახლ-მუზეუმი, ღილი ჯიხანიში					
თანამდებობა	სახელი, გვარი	ხელმოწერა	ნაზარი	ზომა	მანუტაბი	ფურც. №	თარიღი
პრ.ხელმძღვანელი	ლ. კეკელიძე	<i>[Signature]</i>	ყოფილი სამუშაო მუც. აღმინებრასთა	A4		24	12.08.13
პრ.რეგისტრატორი	ლ. კეკელიძე	<i>[Signature]</i>	სტალია	რეაბილიტაცია-სამომავლო განვითარების კონსერვაცია			
პრ.არქიტექტორი	თ. ასაბუხილი	<i>[Signature]</i>	არქ. პროექტი				
ღანაზა	თ. ასაბუხილი						



P11



P12



P13



P14



შპს პარკაბანი

ნიჟო ნიჟოლაძის სახლ-მუზეუმი, დიდი ჯიხაიში

პირობითი აღნიშვნა:

ხელის კუთხაბი P1 .P2 .P3 .....



თანამდებობა	სახელი, გვარი	ხელმოწერა	ნაზი	ზომა	მასშტაბი	ფურც. №	თარიღი
პრ.ხელმძღვანელი	ლ. კეკელიძე		ყოფილი საგარეო შპს. აღმინისტრაცია	A4		25	12.08.13
არქ.რესტავრატორი	ლ. კეკელიძე			რეაბილიტაცია-სამომავლო განვითარების კონსერვაცია			
არ.არქიტექტორი	თ. ანაბაშვილი		სტადია				
დაბაზა	თ. ანაბაშვილი		არქ. პროექტი				



F14



აირობიითი აღნიშვნა:

ხელის კუთხეები F1 .F2 .F3 .....

შპს კარაბანი		ნიკო ნიკოლაძის სახლ-მუზეუმი, დიდი ჯიხაიში					
თანამდებობა	სახელი, გვარი	ხელმოწერა	ნაზარი	ზომა	მასშტაბი	ფურც. №	თარიღი
პრ.ხელმძღვანელი	ლ. ქაქავაძე		ქარის ძრავი დას. ფასალი F14	A4		26	12.08.13
პრ.რესტავრატორი	ლ. ქაქავაძე						
პრ.არქიტექტორი	თ. ასაბაშვილი		სტალია				
ღაბაზა	თ. ასაბაშვილი		არქ. პროექტი				

რეაბილიტაცია-სამომავლო განვითარების კონსტრუქცია



F15

პირობითი აღნიშვნა:

ხელის კუთხეები F1 .F2 .F3 .....



**შპს კარაგანი**

ნიკო ნიკოლაძის სახლ-მუზეუმი. ღილი ჰიხანიში

თანამდებობა	სახელი, გვარი	ხელმოწერა	ნახაზი	ზომა	მასშტაბი	ფურც. №	თარიღი
პრ.ხელმძღვანელი	ლ. კეკელიძე		თავლა	A4		27	12.08.13
არქ.რესტავრატორი	ლ. კეკელიძე		სახ. ფასალი F15	რეაბილიტაცია-სამომავლო განვითარების კონსერვაცია			
პრ.არქიტექტორი	თ. ასაბაშვილი		სტადია				
ღანაზა	თ. ასაბაშვილი		არქ. პროექტი				



F16



პირობითი აღნიშვნა:

ხედვის კუთხეები **F1 .F2 .F3 .....**

**შპს კარაბანი**

**ნიკო ნიკოლაძის სახლ-მუზეუმი, დიდი ჰიხაიში**

თანამდებობა	სახელი, გვარი	ხელმოწერა	ნაბაზი	ზომა	ფანტაზი	ფურც. №	თარიღი
პრ.ხელმძღვანელი	ლ. ქაქუნაძე		თავლა სახლ.-აღმრ. ფასადი F16	A4		28	12.08.13
პრ.რეკონსტრუქტორი	ლ. ქაქუნაძე						
პრ.არქიტექტორი	თ. ასაბაშვილი		სტადია				
დახმავა	თ. ასაბაშვილი		არქ. პროექტი				

რეაბილიტაცია-სამომავლო განვითარების კონსერვაცია



F17

პირობითი აღნიშვნა:

ხელის კუთხეები **F1 .F2 .F3 .....**



**შპს კარაბანი**

ნიკო ნიკოლაძის სახლ-მუზეუმი, დიდი ჯიხაიში

თანამდებობა	სახელი, გვარი	ხელმოწერა	ნახაზი	ზომა	მასშტაბი	ფურც. №	თარიღი
პრ.ხელმძღვანელი	ლ. კეკელიძე		თავლა	A4		29	12.08.13
არქ.რესტავრატორი	ლ. კეკელიძე		ალბო.ფასადი F17				
პრ.არქიტექტორი	თ. ასაბაშვილი		სტადია				
დახაზა	თ. ასაბაშვილი		არქ. პროექტი				

რეაბილიტაცია-სამომავლო განვითარების კონსერვაცია



F18



პირობითი აღნიშვნა:

ხედვის კუთხეები **F1 .F2 .F3 .....**

**შპს კარაბანი**

**ნიჟო ნიჟოლაძის სახლ-მუზეუმი, დიდი ჯიხანიში**

თანამდებობა	სახელი, გვარი	ხელმოწერა	ნახაზი	ზომა	მანუშაჰი-ფურც. №	თარიღი
პრ.ხელმძღვანელი	ლ. კეკელიძე		თავლა ჩრდ.ფასალი F18	A4	30	12.08.13
პრ.რესტავრატორი	ლ. კეკელიძე		სტალია	რეაბილიტაცია-სამომავლო განვითარების კონსერვაცია		
პრ.არქიტექტორი	თ. ასაბაშვილი		არქ. პროექტი			
ღახუა	თ. ასაბაშვილი					





F19

პირობითი აღნიშვნა:

ხელის კუთხეები F1 .F2 .F3 .....



**შპს კარაგანი**

ნიკო ნიკოლაძის სახლ-მუზეუმი. დიდი ჯიხაიში

თანამდებობა	სახელი, გვარი	ხელმოწერა	ნახაზი	ზომა	მასშტაბი	ფურც. №	თარიღი
პრ.ხელმძღვანელი	ლ. ქიქნაძე		თავლა ჩრდ.-დას. უასლი F19	A4		31	12.08.13
პრ.რესტავრატორი	ლ. ქიქნაძე			რეაბილიტაცია-სამომავლო ბანეთარების კონსტრუქცია			
პრ.არქიტექტორი	თ. ასაბაშვილი		სტალია				
დახაზა	თ. ასაბაშვილი		არქ. პროექტი				



F20



აირობითი აღნიშვნა:

ხედვის კუთხეები F1 .F2 .F3 .....

შპს კარაბანი		ნიჟო ნიჟოლაძის სახლ-მუზეუმი: დიდი ჰიზანიში					
თანამდებობა	სახელი, გვარი	ხელმოწერა	ნახაზი	ჯომა	მანუშაბი	ფურც. №	თარიღი
პრ. ხელმძღვანელი	ლ. ქაქიაძე		თავლა ლ. ფასალი F19	A4		32	12.08.13
არქ. რესტავრატორი	ლ. ქაქიაძე		სტადია	რეაბილიტაცია-სამომავლო განვითარების კონსერვაცია			
პრ. არქიტექტორი	თ. ასაბაშვილი		არქ. პროექტი				
დახმავ	თ. ასაბაშვილი						



F21

პირობითი აღნიშვნა:

ხელის კუთხაუბი **F1 .F2 .F3 .....**



შპს ქარაბანი		ნიჟო ნიჟოლაძის სახლ-მუზეუმი. დიდი ჯიხანიში					
თანამდებობა	სახელი, გვარი	ხელმოწერა	ნაბაზი	ზომა	მანუშტაბი	ფურც. №	თარიღი
პრ.ხელმძღვანელი	ლ. ქაქეიაძე		თავლა სამხ.-დას. ფასადი F21	A4		33	12.08.13
პრ.რესტავრატორი	ლ. ქაქეიაძე		სტადია	რეაბილიტაცია-სამომავლო განვითარების კონსერვაცია			
პრ.არქიტექტორი	თ. ასაგაშვილი		არქ. პროექტი				
დახაზა	თ. ასაგაშვილი						



P15



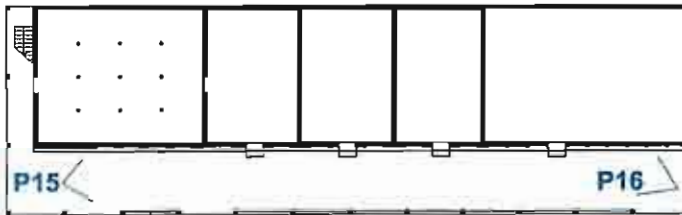
P16



პროექტის აღნიშვნა:

ხაზის კუთხაბი

F1 .F2 .F3 .....



**შპს კარაბანი**

ნიკო ნიკოლაძის სახელ-მუზეუმი, დიდი ჯიხაიში

თანამდებობა	სახელი, გვარი	ხელმოწერა	ნახაზი	ზომა	მასშტაბი	ფურც. №	თარიღი
პრ.ხელმძღვანელი	ლ. ქავინაძე		თავლა ტარაპა P15, P16	A4		34	12.08.13
პრ.რესტავრატორი	ლ. ქავინაძე		სტალია არქ. პროექტი		რეაბილიტაცია-სამონაკვლო განვითარების კონსერვაცია		
პრ.არქიტექტორი	მ. ასაბაშვილი						
დინახა	მ. ასაბაშვილი						



P17



P18



P19



P20



პირობითი აღნიშვნა:

ხაღვის კუთხვაში

P1 .FP .P3 .....



შპს კარაბანი		ნიკო ნიკოლაძის სახლ-მუზეუმი, ღილი ჯიხაიში					
თანამდებობა	სახელი, გვარი	ხელმოწერა	ნაბაზი	ჯოგა	მანუაზი	ფურც. №	თარიღი
არ.ხელმძღვანელი	ლ. ქიქნაძე	<i>[Signature]</i>	თაღლა ხელი: P17, P18 P19, P20	A4		35	12.08.13
არკ.რესტავრატორი	ლ. ქიქნაძე	<i>[Signature]</i>	სტალია არკ. პროექტი	რეაბილიტაცია-სამომავლო განვითარების კონსერვაცია			
პრ.არქიტექტორი	თ. ასაბაშვილი	<i>[Signature]</i>					
დახაზა	თ. ასაბაშვილი						



P21

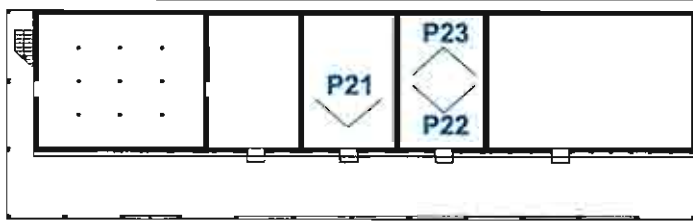


P22



P23

პირობითი აღნიშვნა:  
ხელის კუთხეები  
P1 .P2 .P3 .....



შპს კარაგანი		ნიმუხი ნიქოლაძის სახლ-მუზეუმი. დიდი ჯიხანი					
თანამდებობა	სახელი, გვარი	ხელმოწერა	ნაბაზი	ზომა	მანუშაბი	ფურც. №	თარიღი
პრ. ხელმძღვანელი	ლ. ქაქაიაძე		თავლა ხელი: P21.P22.P23	A4		34	12.08.13
პრ. არქიტექტორი	ლ. ქაქაიაძე		სტადია არქ. პროექტი	რეაბილიტაცია-სამომავლო განვითარების კონსერვაცია			
პრ. არქიტექტორი	თ. ასაბაშვილი						
დაბაზა	თ. ასაბაშვილი						



P24

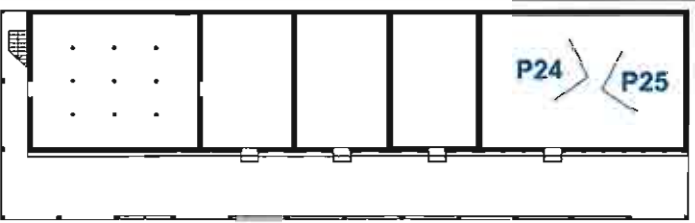


P25

აირობითი აღნიშვნა:

ხელის კოორდინატი

P1 .P2 .P3 .....



შპს კარაბანი		ნიკო ნიკოლაძის სახლ-მუზეუმი. დიდი ჯიხანიში					
თანამდებობა	სახელი, გვარი	ხელმოწერა	ნაბჯინი	ჯომა	მანუშტაბი	ფურც. №	თარიღი
პრ.ხელმძღვანელი	ლ. კეკელიძე		თავლა ხელი: P24, P25	A4		37	12.08.13
პრ.არსებობისპროექტი	ლ. კეკელიძე		სტადია	რეაბილიტაციის-სამომავლო განვითარების კონსერვაცია			
პრ.არსებობისპროექტი	მ. ასაბუილი		არქ. პროექტი				
დახმება	მ. ასაბუილი						



პირობითი აღნიშვნა:

ხელის კუთხაბი P1 .P2 .P3 .....



**შპს კარაბანი**

ნიჟო ნიჟოლაჟის სახლ-მუჟაუზი. დიდი ჯინიანი

თანამდებობა	სახელი, გვარი	ხელმოწერა	ნახაზი	ზომა	მასშტაბი	ფურც. №	თარიღი
პრ.ხელმძღვანელი	ლ. კეკელიძე		თავლა	A4		38	12.08.13
პრ.რესტავრატორი	ლ. კეკელიძე		ხელი: P24, P25	რეაბილიტაცია-სამომავლო განვითარების კონსეფსია			
პრ.არქიტექტორი	თ. ასაბაშვილი		სტადია				
დახაზა	თ. ასაბაშვილი		არქ. პროექტი				





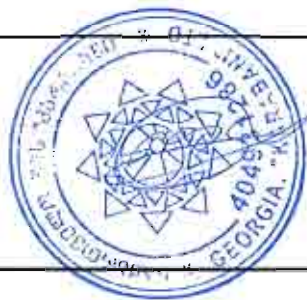
F21



F22

პირობითი აღნიშვნა:

ხაღვის კათხაები F1 .F2 .F3 .....



**შპს კარაბანი**

**ნიჟო ნიჟოლაძის სახლ-მუზეუმი. დიდი ჯიხანიში**

თანამდებობა	სახელი, გვარი	ხელმოწერა	ნაბაზი	ზომა	მასშტაბი	ფურც. №	თარიღი
პრ.ხელმძღვანელი	ლ. კეკელიძე		ყოფილი ავტოსადგომი ხაღვი: F21, P22	A4		39	12.08.13
პრ.რესტავრატორი	ლ. კეკელიძე		სტადია	რეაბილიტაცია-სამომავლო განვითარების კონსეფსია			
პრ.არქიტექტორი	თ. ასაბაშვილი		არქ. პროექტი				
დახაზა	თ. ასაბაშვილი						



F23

პირობითი აღნიშვნა:

ხაღვის კათხები F1 .F2 .F3 .....



შპს კარაგანი		ნიკო ნიკოლაძის სახლ-მუზეუმი, დიდი ჯიხაიში					
თანამდებობა	სახელი, გვარი	ხელმოწერა	ნახაზი	ზომა	მასშტაბი	ფურც. №	თარიღი
პრ.ხელმძღვანელი	ლ. ქაქაძე	<i>[Handwritten Signature]</i>	საპროექტო ხაზი: F23	A4		40	12.08.13
არქ.რესტავრატორი	ლ. ქაქაძე	<i>[Handwritten Signature]</i>					
პრ.არქიტექტორი	თ. ასაბაშვილი	<i>[Handwritten Signature]</i>	სტადია არქ. პროექტი	რეაბილიტაცია-სამომავლო განვითარების კონსტრუქცია			
ღახაზა	თ. ასაბაშვილი	<i>[Handwritten Signature]</i>					



F25

F24



პირობითი აღნიშვნა:

ხელის კოორდინატები **F1 .F2 .F3 .....**

**შპს კარაგანი**

**ნიჟო ნიჟოლაძის სახლ-მუზეუმი, დიდი ჯიხაიში**

თანამდებობა	სახელი, გვარი	ხელმოწერა	ნაზარი	ზომა	მანუშავი	ფურც. №	თარიღი
პრ.ხელმძღვანელი	ლ. ქაქუნაძე	<i>[Handwritten Signature]</i>	უზოში	A4		41	12.08.13
პრ.რესტავრატორი	ლ. ქაქუნაძე	<i>[Handwritten Signature]</i>	არსებული ფა ხედი: F24, F25	რეაბილიტაცია-სამომავლო განვითარების კონსერვაცია			
პრ.არქიტექტორი	თ. ასაგაშვილი	<i>[Handwritten Signature]</i>	სტადია				
დახმავა	თ. ასაგაშვილი	<i>[Handwritten Signature]</i>	არქ. პროექტი				



F26



F27

პირობითი აღნიშვნა:

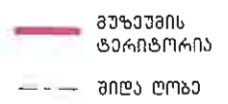
ხელის კოორდინატი **F1 .F2 .F3 .....**



შპს კარაბანი		ნიჟო ნიჟოლაძის სახლ-მუზეუმი. დიდი ჯიხაიში					
თანამდებობა	სახელი, გვარი	ხელმოწერა	ნახაზი	ზომა	მანშტაბი	ფურც. №	თარიღი
პრ.ხელმძღვანელი	ლ. ქვენიძე		პროექტი არსებული ნაღია ხაზი: F26, F27	A4		42	12.08.13
არქ.რესტავრატორი	ლ. ქვენიძე						
პრ.არქიტექტორი	მ. ასაგაშვილი		სტადია არქ. პროექტი	რეაბილიტაცია-სამომავლო განვითარების კონსერვაცია			
დახსნა	მ. ასაგაშვილი						



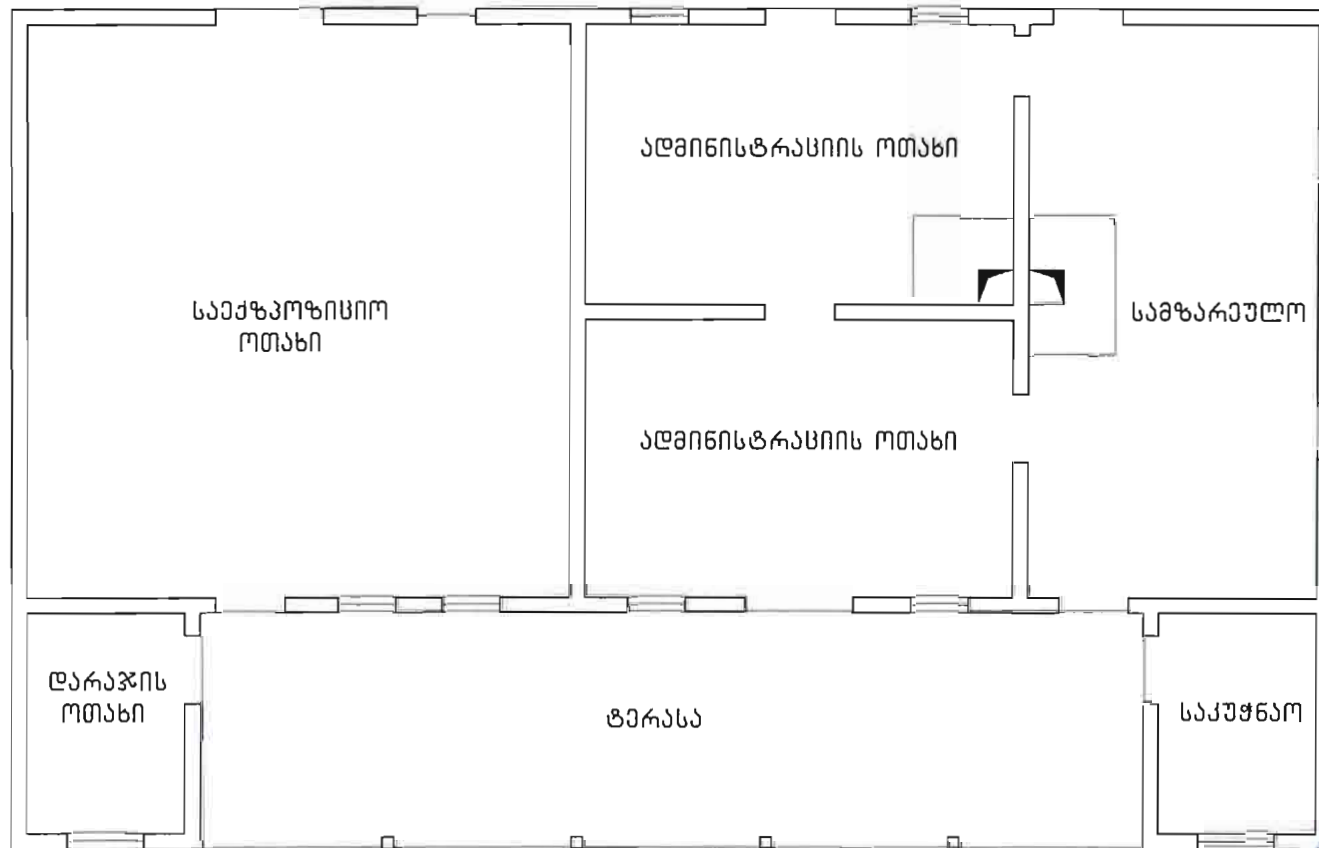
პირობითი აღნიშვნა:



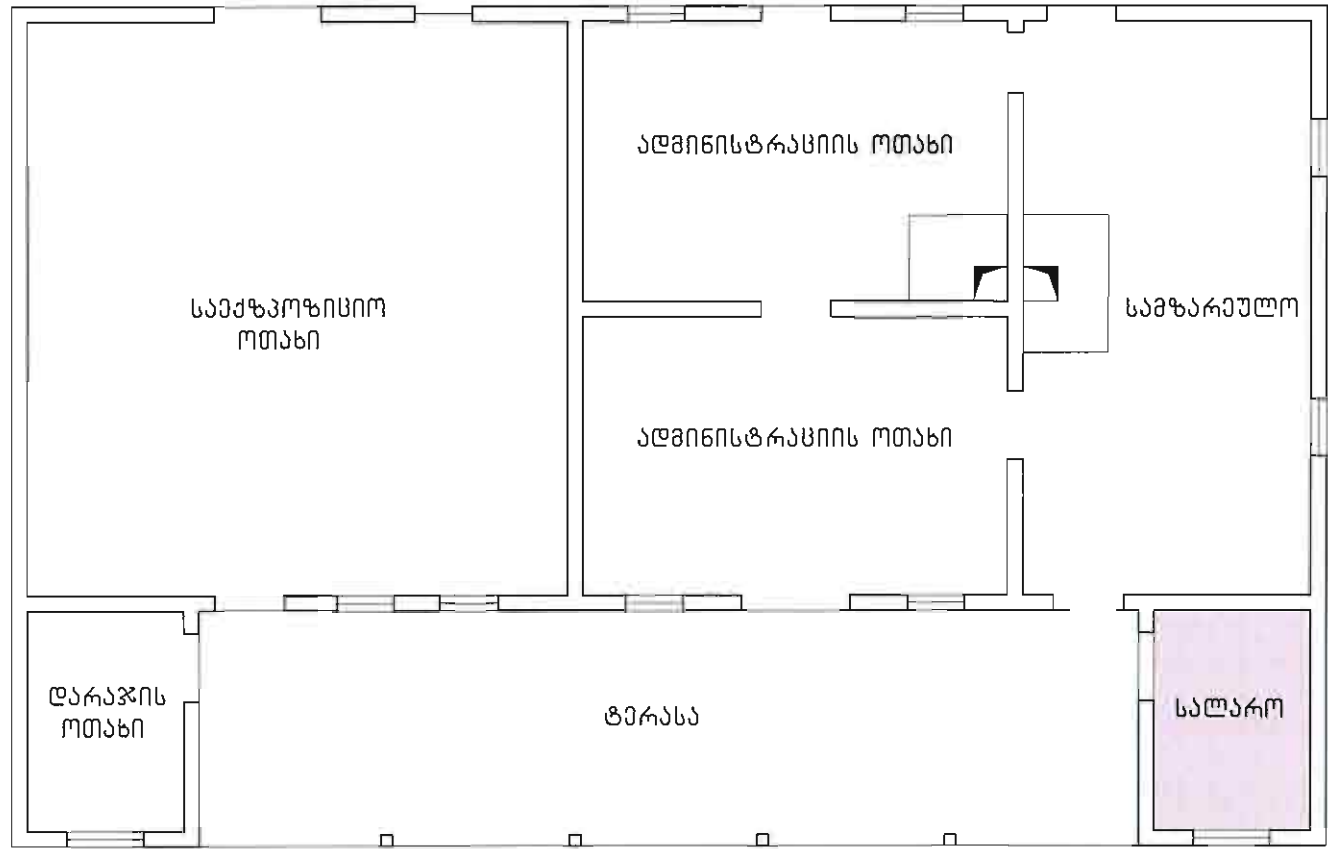
- |   |                     |
|---|---------------------|
| ① შიშარი  | ⑧ შა                |
| ② სახლ-გუზაუმი  | ⑨ ნაღია             |
| ③ გუზაულის ადმინისტრაციის შენობა (ყოფილი საგზაო პუნქტი) | • ქუჩის ბარა სანათი |
| ④ ქარის ძრავა   | • უფოს ბარა სანათი  |
| ⑤ თაფლა   | ■ ფანჯარა           |
| ⑥ სააირფარეო  | ● უფოს საფი         |
| ⑦ ტექნიკური ოთახი                                       |                     |

შპს კარაბანი		ნიკო ნიკოლაძის სახლ-გუზაუმი, ღილი ჯიხაიში					
თანამდებობა	სახელი, გვარი	ხელმოწერა	ნახაზი	ზომა	მასშტაბი	ფურც. №	თარიღი
პრ.ხელმძღვანელი	ლ. ქაქაიაძე		სიტუაციური პლანის საპროექტო წინადადება	A4	1:2000	43	12.08.13
პრ.არქიტექტორი	მ. ასაბაშვილი		სტაღია	რეაბილიტაცია-სამომავლო განვითარების კონსტრუქცია			
ღმ. ხელმძღვანელი	მ. ასაბაშვილი		არქ. პროექტი				

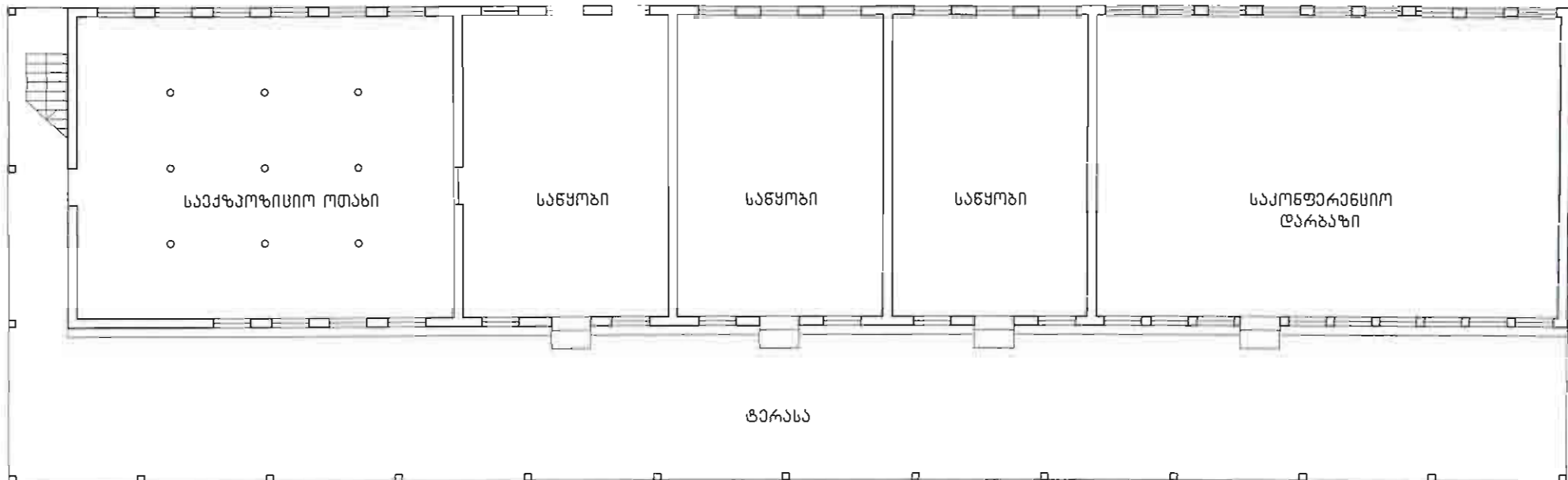




აირობითი აღნიშვნა:	<b>შპს კარაბანი</b>		<b>ნიკო ნიკოლაძის სახლ-მუზეუმი, ლიდი ჯიხაიში</b>					
	თანამდებობა	სახელი, გვარი	ხელმოწერა	ნახაზი	ფომა	მასშტაბი	ფურც. №	თარიღი
	პრ.ხელმძღვანელი	ლ. ქაქუაძე		ყოფილი	A4	1:100	44	12.08.13
	არქ.რესტავრატორი	ლ. ქაქუაძე		სამზარეულო შენობა არსებული	რეაბილიტაცია-სამომავლო განვითარების კონსეფსია			
	კრ.არქიტექტორი	თ. ასაბაშვილი		სტადია				
დახაზა	თ. ასაბაშვილი		არქ. პროექტი					

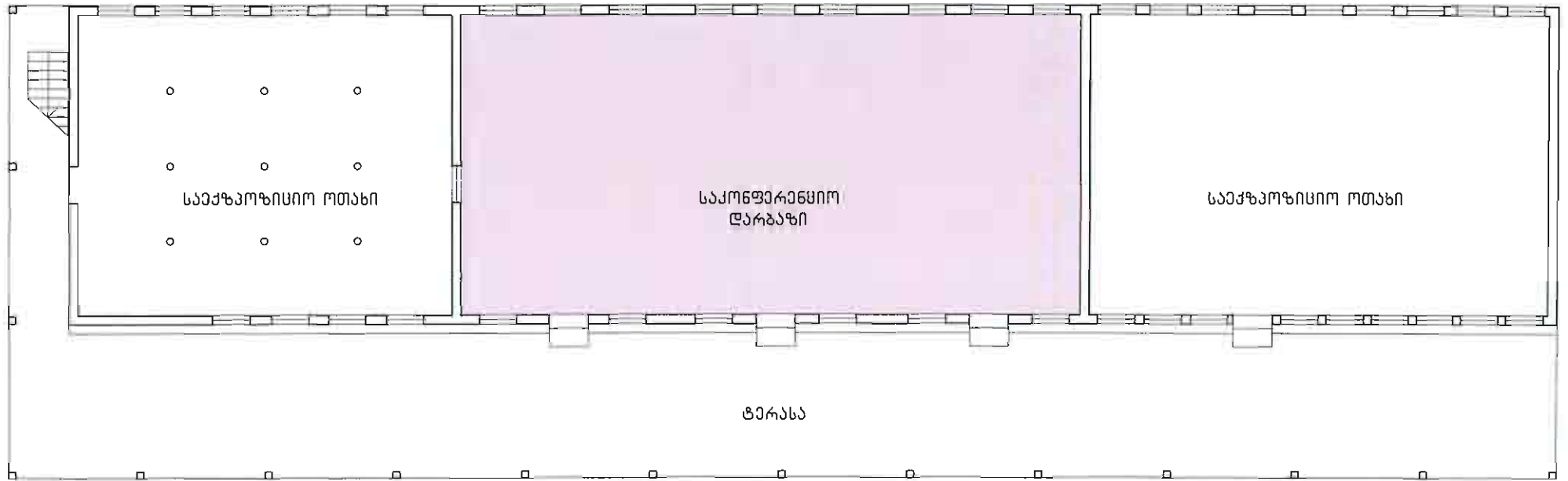


<p>პირობითი აღნიშვნა:</p>	<b>შპს კარაბანი</b>		<b>ნიქო ნიქოლაძის სახლ-მუზეუმი, დიდი ჭიხაძისი</b>					
	თანამდებობა	სახელი, გვარი	ხელმოწერა	ნაბჭი	ფოტა	მასშტაბი	ფურც. №	თარიღი
	პრ. ხელმძღვანელი	ლ. ქვიციანიძე		ყოფილი	A4	1:100	45	12.08.13
	პრ. რეგისტრატორი	ლ. ქვიციანიძე		სამზარეულო შენობა არსებული	რეაბილიტაცია-სამომავლო განვითარების კონსერვაცია			
	პრ. არქიტექტორი	თ. ასაბაშვილი		სტადია				
დამაჯა	თ. ასაბაშვილი		არქ. პროექტი					



პირობითი აღნიშვნა:	<b>შპს კარაგანი</b>		ნიკო ნიკოლაძის სახლ-მუზეუმი, დიდი ჯიხაიში					
	თანამდებობა	სახელი, გვარი	ხელმოწერა	ნაბაზი	ზომა	მასშტაბი	ფურც. №	თარიღი
	პრ.ხელმძღვანელი	ლ. კვიციანი		თავლის გეგმა არსებული	A4	1:100	46	12.08.13
	პრ.რესტავრატორი	ლ. კვიციანი		სტადია არქ. პროექტი	რეაბილიტაცია-სამომავლო განვითარების კონსტრუქცია			
	პრ.არქიტექტორი	თ. ასაბაშვილი						
დახაზა	თ. ასაბაშვილი							





ანირობითი აღნიშვნა:	<b>შპს ქარაბანი</b>		ნიკო ნიკოლაძის სახლ-მუზეუმი, დიდი ჯიხაიში					
	თანამდებობა	სახელი, გვარი	ხელმოწერა	ნახაზი	ზომა	შასტაჟი	ფურც. №	თარიღი
	პრ.ხელმძღვანელი	ლ. ქაქუნაძე		თვლის გზგა საპროექტო	A4	1:100	47	12.08.13
	არქ.რესტავრატორი	ლ. ქაქუნაძე			რეაბილიტაცია-სამომავლო განვითარების კონსერვაცია			
	პრ.არქიტექტორი	თ. ასაბაშვილი		სტადია				
დახაზა	თ. ასაბაშვილი		არქ. პროექტი					



- პირობითი აღნიშვნა:**
- ① შიშვარი
  - ② სახლ-მუზეუმი
  - ③ მუზეუმის აღმინებრასიის შენობა (ყოფილი საფარაკალო)
  - ④ ჯარის ძრავა
  - ⑤ თაღა
  - ⑥ საპირფარეო
  - ⑦ ტანკიური ოთახი
  - ⑧ შა
  - ⑨ ნაღია
  - აღმინებრასია საკონფერაციო კაფე-ბარი
  - აავტოსადგომი
- მუზეუმის ტერიტორია
- - - შილა ღობე

შპს ქარაზანი		ნიკო ნიკოლაძის სახლ-მუზეუმი, დიდი ჯიხანიში					
თანამდებობა	სახელი, გვარი	ხელმოწერა	ნახაზი	ზომა	მასშტაბი	ფურც. №	თარიღი
პრ.ხელმძღვანელი	ლ. ქვენიძე		სახლ-მუზეუმის საომალო კაუჩარტოვებისა და განვითარების სეზა	A4	1:100	48	12.08.13
პრ.რესტავრატორი	ლ. ქვენიძე		სტაღია	რეაბიღიტაცია-სამომავლო განვითარების კონსეფცი			
პრ.არქიტექტორი	მ. ასაბაღიღი		არქ. პროექტი				
ღახაზა	მ. ასაბაღიღი						



პირდაპირი ალბანობა:



შპს კარაგანი		ნიმუშის სახელ-გვარის, დიდი ჯიხაიში					
თანამდებობა	სახელი, გვარი	ხელმოწერა	ნახაზი	ზომი	მასშტაბი	ფურც. №	თარიღი
პრ. ხელმძღვანელი	ლ. კეკელიძე		ბარა სანათლის მანქანის	A4		49	12.08.13
არქ. რესტავრატორი	ლ. კეკელიძე		სტალია	რეაბილიტაცია-სამომავლო განვითარების კონსტრუქცია			
პრ. არქიტექტორი	მ. ასაგუნიანი		არქ. პროექტი				
დანიშნულება	მ. ასაგუნიანი						