



საკონკურსო განცხადება

მარჯანიძეების სახლი (კასპის მუნიციპალიტეტი) - დარბაზის რეაბილიტაცია
რესტავრაციის საპროექტო-სახარჯთაღრიცხვო დოკუმენტაციის
შედგენის მომსახურების შესყიდვაზე

სსიპ „საქართველოს კულტურული მემკვიდრეობის დაცვის ეროვნული სააგენტო“ აცხადებს კონკურსს კულტურული მემკვიდრეობის ძეგლების საპროექტო-სახარჯთაღრიცხვო დოკუმენტაციის შედგენის მომსახურების შესყიდვაზე

შესყიდვის ობიექტი: მარჯანიძეების სახლი - დარბაზის რეაბილიტაცია რესტავრაციის საპროექტო-სახარჯთაღრიცხვო დოკუმენტაციის შედგენის მომსახურება.

(იხ. ტექნიკური დავალება დანართი #4).

1. შესყიდვის ობიექტის სავარაუდო ღირებულებაა 20000,00 (ოცი ათასი) ლარი.

3. დაფინანსების წყარო: სსიპ „საქართველოს კულტურული მემკვიდრეობის დაცვის ეროვნული სააგენტო“-ს სახელმწიფო ბიუჯეტის სახსრები.

4. შესყიდვის ობიექტის მიწოდების ვადა: 2013 წლის 9 დეკემბერი.

5. კონკურსში მონაწილეობის მიღების უფლება აქვს პირს, რომელმაც კანონმდებლობით დადგენილი წესით, „სახელმწიფო შესყიდვების შესახებ“ საქართველოს კანონის 19¹ მუხლის პირველი პუნქტის საფუძველზე სახელმწიფო შესყიდვების სააგენტოს ანგარიშზე, რომელიც მითითებულია სააგენტოს ოფიციალურ ვებგვერდზე (www.procurement.gov.ge), გადაიხადა კონკურსში მონაწილეობის საფასური 50 (ორმოცდაათი) ლარის ოდენობით და წარმოადგენს საკონკურსო წინადადებას.

საფასურის გადახდის დამადასტურებელ დოკუმენტში მითითებული უნდა იყოს:

- ა) გადახდის დამადასტურებელი დოკუმენტის უნიკალური ნომერი და გადახდის თარიღი;
- ბ) შემსყიდველი ორგანიზაციის დასახელება და საიდენტიფიკაციო კოდი;
- გ) კონკურსანტის დასახელება და საიდენტიფიკაციო კოდი;
- დ) საკონკურსო განცხადების სააგენტოს ოფიციალურ ვებგვერდზე გამოქვეყნების შედეგად განცხადებისთვის მინიჭებული უნიკალური ნომერი.

6. კონკურსის ჩატარების პირობები:

კონკურსანტი ვალდებულია შემსყიდველ ორგანიზაციას წარუდგინოს:

6.1 კონკურსში მონაწილეობის საფასურის გადახდის დამადასტურებელი დოკუმენტი;

6.2 საკონკურსო წინადადების ღირებულების 1%-ის ოდენობის საბანკო გარანტია საკონკურსო წინადადებასთან ერთად ერთ დახურულ კონვერტში. გარანტიის მოქმედების ვადა 30 დღით უნდა აღემატებოდეს საკონკურსო წინადადების მოქმედების ვადას (არაკაკლებ 2013 წლის 29 ნოემბრის ჩათვლით).

6.3 სავალდებულო წარმოსადგენი მასალები და ინფორმაცია:

ინფორმაცია (საკვალიფიკაციო მონაცემები):

- 6.3.1 კონკურსანტის რეკვიზიტები (იხ. დანართი #1);
- 6.3.2 პრეტენდენტის პროფესიული გამოცდილება (მსგავსი სახის პროექტებში მონაწილეობა, თანაავტორობა და ა.შ.) შესაბამისი პროექტების ჩამონათვალითა და მასში საკუთარი სტატუსის მითითებით;
- 6.3.3 ინფორმაცია ყველა მონაწილის კვალიფიკაციისა და პროექტირების გამოცდილების შესახებ.

სადემონსტრაციო მასალა:

- დარბაზის არსებული მდგომარეობის აღწერა, ფოტოფიქსაცია, დაზიანებების განსაზღვრა და გამომწვევი მიზეზების შეფასება;
- საპროექტო ობიექტების დაზიანებებისა და არსებული მდგომარეობის ანალიზზე დაყრდნობით, კვლევითი-საპროექტო სამუშაოების განხორციელების ეტაპობრიობა, სარეზილიტაციო სამუშაოების მეთოდოლოგიის, ტიპისა და სახეობის განსაზღვრა, სამუშაოების ჩამონათვალი და რეკომენდაციები;

ზემოთ ჩამოთვლილი პუნქტები (ნებისმიერი სახის ანალიზი თუ დასკვნა) უნდა ემსახურობდეს საერთო მიზანს – ძეგლის არსებული მდგომარეობისა და მისი გაჯანსაღების გზების დახასიათებას.

6.3.4 საკონკურსო წინადადება და საკონკურსო წინადადების ფასი (მოქმედების ვადით არანაკლებ 30 კალენდარული დღე 2013 წლის 30 ოქტომბრის ჩათვლით);

6.3.5 გასაწევი მომსახურების ხარჯთაღრიცხვა (მთლიანი და სამუშაოთა სახეობების მიხედვით) საქართველოს კანონმდებლობით გათვალისწინებული გადასახადების ჩათვლით (დღგ-ს გარეშე);

6.3.6 აფიდავიტი შევსებული და დადასტურებული კონკურსანტის მიერ (იხ. დანართი #2).

6.4 სამუშაოების შესრულება შესაძლებელია მოხდეს სუბკონტრაქტორთა მონაწილეობით.

6.5 საკონკურსო წინადადებების წარმოდგენის ვადა: 2013 წლის 30 სექტემბრის 11:00 სთ-დან 18:00 სთ-მდე.

7. კონკურსი ჩატარდება 2013 წლის 30 სექტემბერს 18:00 საათზე;

წარმოსადგენი საკონკურსო წინადადება, სავალდებულო მასალები და ინფორმაცია შედგენილი უნდა იყოს ქართულ ენაზე და წარმოდგენილი კონკურსში მონაწილეობის საფასურის დამადასტურებელ დოკუმენტთან ერთად, ერთ დახურულ კონვერტში (კონკურსანტი ვალდებულია წარმოადგინოს საკონკურსო დოკუმენტაცია ელექტრონულ PDF ფორმატში CD).

საკონკურსო შესარჩევი სავალდებულო დოკუმენტაციის მიწოდების ფორმა

საკონკურსო დოკუმენტების წარმოდგენის ფორმატი - ზამბარით აკინძული A-4 ფორმატის ალბომი, შემდეგი შემადგენლობით:

- თავფურცელი ძეგლის დასახელებით, დადასტურებული ხელმოწერით ხელმძღვანელის მიერ;
- შესარჩევ ეტაპზე წარმოსადგენი ინფორმაცია და მონაცემები;
- სისტემატიზირებული, დასათაურებული უახლესი ფერადი ფოტომასალა;
- ძეგლთან დაკავშირებული ნებისმიერი სახის მასალა (საარქივო ტექსტური მასალა და ფოტოები, პროექტები და სხვ.) რასაც პრეტენდენტი ჩათვლის საჭიროდ.

ზემოხსენებული დოკუმენტები უნდა წარმოადგენდეს ილუსტრირებულ ანგარიშს ტექსტის ანალიტიკური ნაწილით, უახლესი ფოტომასალითა და შესაბამისი რეკომენდაციებით.

ალბომი წარმოდგენილი უნდა იყოს აგრეთვე ელექტრონულ (CD) ფორმატში.

ფოტომასალა CD-ზე ჩაწერილი (მაღალი ხარისხისა და რეზოლუციის-TIFF/JPEG გაფართოების ფაილები);

დაგვიანებით შემოსული საკონკურსო დოკუმენტაცია არ განიხილება და დაუბრუნდება წარმომდგენ პირებს.

8. საკონკურსო წინადადების შეფასებისა და გამარჯვებული კონკურსანტის გამოვლენის პირობები

8.1 შემსყიდველი ორგანიზაცია საკონკურსო წინადადებების შეფასებასა და გამარჯვებული კონკურსანტის გამოვლენას ახდენს საკონკურსო კომისიის მეშვეობით ერთ ეტაპად.

8.2. შეფასების ძირითადი კრიტერიუმებია: კონკურსანტის მიერ საკონკურსო განაცხადის შესაბამისად წარმოდგენილი სადემონსტრაციო მასალა.

8.3 კონკურსანტის მიერ წარმოდგენილი საკონკურსო წინადადებების შეფასება მოხდება ღია კენჭისყრით კომისიის წევრთა სიითი შემადგენლობის უმრავლესობით. საკონკურსო კომისიის წევრს, რომელიც არ ეთანხმება კომისიის გადაწყვეტილებას, უფლება აქვს, წერილობით წარადგინოს თავისი აზრი, რომელიც უნდა დაერთოს საკონკურსო კომისიის გადაწყვეტილებას. ხმათა თანაბრად განაწილების შემთხვევაში გადაწყვეტია საკონკურსო კომისიის თავმჯდომარის ხმა.

9. კონკურსანტის დისკვალიფიკაცია ხდება შემდეგ შემთხვევებში:

9.1 თუ ის არ დააზუსტებს ტექნიკურ დოკუმენტაციას შემსყიდველის მიერ დადგენილ ვადაში;

9.2 თუ ის უარს აცხადებს სახელმწიფო შესყიდვის შესახებ ხელშეკრულების დადებაზე;

9.3 თუ სახელმწიფო შესყიდვის შესახებ ხელშეკრულების დადების უფლების მოპოვების მიზნით, ჩაიდენს არაკეთილსინდისიერ ქმედებას.

10. კონკურსის შეწყვეტა:

10.1 საკონკურსო კომისიას უფლება აქვს ხელშეკრულების დადებამდე ნებისმიერ დროს შეწყვიტოს შესყიდვის პროცედურა, თუ ეს აუცილებელი გახდება მისგან დამოუკიდებელი და წინასწარ გაუთვალისწინებელი ობიექტური მიზეზებით, აგრეთვე საქართველოს სახელმწიფო ან/და საზოგადოებრივი ინტერესებიდან გამომდინარე;

10.2 შესყიდვის პროცედურების შეწყვეტის შემთხვევაში, შემსყიდველი ორგანიზაცია ვალდებული არ არის, კონკურსანტებს წარუდგინოს კონკრეტული მტკიცებულება ან დეტალური ინფორმაცია, რომლის

საფუძველზედაც მიიღო ეს გადაწყვეტილება. შესყიდვის პროცედურების შეჩერებისას ან შეწყვეტისას შემსყიდველი ორგანიზაცია ვალდებული არ არის, აანაზღაუროს შესყიდვაში მონაწილეობასთან დაკავშირებული ხარჯები.

11. ხელშეკრულების დადება:

გამარჯვებულის გამოვლენიდან არაუგვიანეს 5 (ხუთი) სამუშაო დღის ვადაში გამარჯვებულ კონკურსანტთან, დაიდება ხელშეკრულება სახელმწიფო შესყიდვების შესახებ, რომელიც განსაზღვრავს მიმწოდებლის მიერ ჩასაბარებელი საბოლოო პროდუქტის - კვლევითი-საპროექტო დოკუმენტაციის მიწოდებას, რომლის ზუსტი შემადგენლობა განისაზღვრება საქართველოს კანონის „კულტურული მემკვიდრეობის შესახებ“, მოთხოვნათა შესაბამისად. (იხ. დანართი #3).

12. ანგარიშსწორების პირობები:

12.1 საკონკურსო წინადადებაში საერთო ფასი გამოსახული უნდა იყოს საქართველოს კანონმდებლობით გათვალისწინებული შესყიდვის ობიექტის მიწოდებასთან დაკავშირებული ყველა გადასახადის გათვალისწინებით (დღგ-ს გარეშე).

12.2 ანგარიშსწორება მოხდება უნაღდო ანგარიშსწორებით ლარში სსიპ „საქართველოს კულტურული მემკვიდრეობის დაცვის ეროვნული სააგენტოს“ ბიუჯეტის სახსრებით.

12.3 ანგარიშსწორება მოხდება მიღება-ჩაბარების აქტის გაფორმებიდან 30 (ოცდაათი) კალენდარული დღის განმავლობაში, მაგრამ არაუგვიანეს 2013 წლის 31 დეკემბრისა.

12.4 წინასწარი ანგარიშსწორების შემთხვევაში მიმწოდებელი ვალდებულია, წარმოადგინოს ავანსის სახით გადასახდელ თანხაზე საავანსო საბანკო გარანტია, რომლის მოქმედების ვადა 60 კალენდარული დღით უნდა აღემატებოდეს შესყიდვის ობიექტის მიწოდების ვადას.

13. მიწოდების პირობები და ვადები:

13.1 საბოლოო პროდუქციის სახით წარმოდგენილი უნდა იყოს პირველ და მეორე ეტაპზე დამუშავებული დოკუმენტაცია:

_ მყარი ასლები _ ალბომი - 4 ეგზ;

_ ელექტრონული ფორმატი (ვექტორული DWG, DXF, PLN გაფართოების ფაილი _ ArchiCad, Auto CAD), კომპაქტური დისკების სახით (CD- 4 ეგზ.).

13.2 მიწოდების ადგილია ქ. თბილისი, ათონელის #27 (სანაპიროს მხრიდან).

13.3 მომსახურების გაწევის სავალდებულო ვადაა: 2013 წლის 9 დეკემბერი.

❖ კონკურსის მონაწილეთა საავტორო უფლებები და საკონკურსო მასალების კუთვნილება

საკონკურსო მასალები გადადის კონკურსის მომწყობის საკუთრებაში. მას უფლება აქვს გამოიყენოს ისინი თავისი შეხედულებისამებრ, საავტორო უფლებების შესახებ კანონმდებლობის დაცვით.

14. დამატებითი ინფორმაცია:

საკონკურსო დოკუმენტაციასთან დაკავშირებული განმარტებების მიღება კონკურსანტს შეუძლია საკონკურსო კომისიაში, წერილობითი მიმართვის შემთხვევაში: ქ. თბილისი, ათონელის #27 (სანაპიროს მხრიდან). საკონტაქტო პირი: გუგა გოგაძე ტელ: +99532 932372.

1. რეკვიზიტები:

კონკურსანტის იურიდიული ფორმა და დასახელება:

ხელმძღვანელის სახელი და გვარი:

კონკურსანტის იურიდიული მისამართი:

კონკურსანტის ფაქტიური მისამართი:

საიდენტიფიკაციო კოდი:

კონკურსანტის ტელეფონის ნომერი:

ელექტრონული მისამართი:

ბანკის კოდი:

ანგარიშსწორების ანგარიში:

2. საკონკურსო წინადადების ფასი:

3. საკონკურსო წინადადების მოქმედების ვადა:

4. ავანსის გამოყენების შემთხვევაში საავანსო თანხის ოდენობა პროცენტულად:

ხელმძღვანელის ხელმოწერა -----

აფიდავიტი

საკონკურსო წინადადების დამოუკიდებლად განსაზღვრის თაობაზე

გამოცხადებულ კონკურსში მონაწილეობის მიღების მიზნით, ვადასტურებ, რომ ჩემს მიერ წარმოდგენილი საკონკურსო წინადადება შემუშავებულია კონკურენტისგან დამოუკიდებლად. ასევე ვადასტურებ, რომ:

* ჩემთვის ცნობილია, რომ საკონკურსო წინადადება დისკვალიფიცირებული იქნება, თუ აღმოჩნდა, რომ აფიდავიტში მოცემული ინფორმაცია არის ყალბი ან/და ცრუ;

* უფლებამოსილი ვარ პრეტენენტის მიერ, ხელი მოვაწერო ამ აფიდავიტს და წარვადგინო ეს საკონკურსო წინადადება;

* ნებისმიერი პირი, რომლის ხელმოწერაც დაფიქსირებულია საკონკურსო წინადადებაზე, შესაბამისად უფლებამოსილია კონკურსანტის მიერ;

* ჩემთვის ცნობილია რომ ტერმინი "კონკურენტი" აფიდავიტის მიზნებიდან გამომდინარე, გულისხმობს ნებისმიერ პირს, რომელიც შესაძლებელია იყოს კონკურსანტი ან/და წარადგინოს საკონკურსო წინადადება ამ კონკურსში;

* მატერიალური გამორჩენის ან უპირატესობის მიღების მიზნით კონკურსანტსა და კონკურენტს შორის არ წარმოებულა კონსულტაცია, კომუნიკაცია, შეთანხმება ან მოლაპარაკება შემდეგ საკითხებთან დაკავშირებით:

- საკონკურსო წინადადების ფასი;
- საკონკურსო წინადადების ფასის გამოთვლის მეთოდი, კოეფიციენტი ან ფორმულა;
- საკონკურსო წინადადების წარდგენა ან წარდგენისგან თავის შეკავება;
- ისეთი საკონკურსო წინადადების განზრახ წარდგენა, რომელიც არ აკმაყოფილებს გამოცხადებული საკონკურსო პირობებს;

• შესყიდვის ობიექტის ხარისხი, მოცულობა, ტექნიკურიპირობები ან მიწოდების დეტალები, რომელთაც ეხება საკონკურსო წინადადება;

* საკონკურსო წინადადების პირობები კონკურსანტს წინასწარი განზრახვით, პირდაპირ ან არაპირდაპირ, არ გაუმჟღავნებია ან/და არგაუმჟღავნებს კონკურენტს საკონკურსო წინადადების განსაჯაროების მომენტამდე.

გავცანი ამ აფიდავიტის შინაარსს და ვადასტურებ წარმოდგენილი ინფორმაციის უტყუარობას.

თანხმობა

სახელმწიფო შესყიდვების მიზნებისთვის, აფიდავიტი წარმოადგენს საკონკურსო წინადადების დამოუკიდებლად განსაზღვრის თაობაზე წერილობით დოკუმენტს, რომლის ხელმოწერი, კონკურსანტის სახელით, ადასტურებს დოკუმენტში მითითებული ინფორმაციისა და გარემოებების უტყუარობას და საქართველოს კანონმდებლობით დადგენილი წესით პასუხს აგებს აღნიშნული ინფორმაციისა და გარემოებების უტყუარობაზე. აფიდავიტით განსაზღვრული პირობების დარღვევა იწვევს სისხლის-სამართლებრივ პასუხისმგებლობას საქართველოს სისხლის სამართლის კოდექსის 195¹ მუხლის შესაბამისად.

2. ხელშეკრულების პროექტი

ხელშეკრულება სახელმწიფო შესყიდვის შესახებ
ხელშეკრულების პირობების საბოლოო ვარიანტი შეიძლება დაზუსტდეს და დაიხვეწოს კონკურსში გამარჯვებულ
კონკურსანტთან ხელშეკრულების გაფორმების პროცესში.

წინამდებარე ხელშეკრულება დაიდო _____ 2013წ.

ერთის მხრივ სსიპ „საქართველოს კულტურული მემკვიდრეობის დაცვის ეროვნული სააგენტო“ (შემდგომში
„შემსყიდველი“) და მეორეს მხრივ

_____ (შემდგომში „მიმწოდებელი“) შორის.

(მიმწოდებლის დასახელება და რეკვიზიტები)

იმის გათვალისწინებით, რომ შემსყიდველმა ჩაატარა კონკურსი

(შესყიდვის ობიექტის მოკლე აღწერა)

შესყიდვაზე რომელშიც გამარჯვებულად მიჩნეულ იქნა მიმწოდებლის საკონკურსო წინადადება, რომლის თანახმად
მიმწოდებელმა აიღო ვალდებულება გაუწიოს შემსყიდველს ზემოაღნიშნული მომსახურება შემდეგ თანხაზე

(ხელშეკრულების თანხა ციფრებით, სიტყვიერად და ვალუტის ჩვენებით)

(შემდგომში „ხელშეკრულების ღირებულება“).

1. გამოყენებული ტერმინების განმარტებები

ხელშეკრულებაში გამოყენებულ ტერმინებს აქვთ შემდეგი მნიშვნელობა:

1.1 „ხელშეკრულება სახელმწიფო შესყიდვის შესახებ“ (შემდგომ – „ხელშეკრულება“) – შემსყიდველ
ორგანიზაციასა და კონკურსში გამარჯვებულ კონკურსანტს შორის დადებული ხელშეკრულება, რომელიც
ხელმოწერილია მხარეთა მიერ, მასზე თანდართული ყველა დოკუმენტით და დამატებებით და ასევე მთელი
დოკუმენტაციით, რომლებზეც ხელშეკრულებაში არის მინიშნებები.

1.2 „ხელშეკრულების ღირებულება“ ნიშნავს საერთო თანხას, რომელიც უნდა გადაიხადოს შემსყიდველმა
ორგანიზაციამ მიმწოდებლის მიერ ხელშეკრულებით ნაკისრი ვალდებულებების სრული და ზედმიწევნით
შესრულებისათვის;

1.3 „შემსყიდველი ორგანიზაცია“ (შემდგომ „შემსყიდველი“) ნიშნავს ორგანიზაციას (დაწესებულებას), რომელიც
ახორციელებს შესყიდვას;

1.4 „მიმწოდებელი“ ნიშნავს პირს, რომელმაც მოიპოვა გამარჯვება კონკურსში და უზრუნველყოფს მომსახურების
გაწევას სახელმწიფო შესყიდვის შესახებ მოცემული ხელშეკრულების ფარგლებში;

1.5 „დღე“, „კვირა“, „თვე“ ნიშნავს კალენდარულ დღეს, კვირას, თვეს.

2. შესყიდვის ობიექტი

2.1 შესყიდვის ობიექტია მარჯანიძეების სახლი - დარბაზის რეაბილიტაცია რესტავრაციის საპროექტო-
სახარჯთაღრიცხვო დოკუმენტაციის შედგენის მომსახურება, რომელიც განისაზღვრება საკონკურსო დოკუმენტაციის,
კერძოდ ტექნიკური დავალების შესაბამისად, რომელიც თან დაერთვის ხელშეკრულებას და წარმოადგენს მის
განუყოფელ ნაწილს.

3. მომსახურების გაწევის პირობები

3.1. საპროექტო დოკუმენტაციის მიწოდება განხორციელდება მიმწოდებლის მიერ წარმოდგენილი საკონკურსო
წინადადების საფუძველზე.

3.2. წარმოდგენილი საკონკურსო წინადადების მიხედვით მიმწოდებელი საპროექტო დოკუმენტაციის მიწოდებას
უზრუნველყოფს 2013 წლის 9 დეკემბერი.

3.3. საპროექტო დოკუმენტაციის მიწოდების ადგილი - ქ. თბილისი, ათონელის #27 (სანაპიროს მხრიდან).

4. ხელშეკრულების შესრულების კონტროლი

4.1 შემსყიდველს ან მის წარმომადგენლებს უფლება აქვთ ხელშეკრულების შესრულების ნებისმიერ ეტაპზე
განახორციელოს კონტროლი მიმწოდებლის მიერ ნაკისრი ვალდებულებების შესრულებაზე და განახორციელოს
მომსახურების ხარისხის პერიოდული ინსპექტირება.

4.2 მიმწოდებელი ვალდებულია საკუთარი რესურსებით უზრუნველყოს შემსყიდველი კონტროლის (ინსპექტირების)
ჩატარებისათვის აუცილებელი პერსონალით, ტექნიკური საშუალებებით და სხვა სამუშაო პირობებით. იმ

შემთხვევაში, თუ შემსყიდველი კონტროლის (ინსპექტირების) მიზნით გამოიყენებს საკუთარ ან მოწვეულ პერსონალს, მის შრომის ანაზღაურებას უზრუნველყოფს თვით შემსყიდველი.

4.3 მიმწოდებელი ვალდებულია საკუთარი ხარჯებით უზრუნველყოს კონტროლის (ინსპექტირების) შედეგად გამოვლენილი ყველა დეფექტის ან ნაკლის აღმოფხვრა.

4.4 ამ მუხლის არც ერთი პუნქტი არ ათავისუფლებს მიმწოდებელს მოცემული ხელშეკრულების სხვა ვალდებულებებისაგან.

4.5 მიმწოდებლის მიერ ხელშეკრულებით ნაკისრი ვალდებულებების შესრულების კონტროლს შემსყიდველის მხრიდან განახორციელებს სსიპ „საქართველოს კულტურული მემკვიდრეობის დაცვის ეროვნული სააგენტოს“ თანამშრომლები: ნ. ზაზუნაშვილი, გ. სოსანიძე, გ. გორდელაძე, ნ. ნოზაძე.

5. შესყიდვის ობიექტის მიღება-ჩაბარების წესი

5.1. გაწეული მომსახურების მიღება განხორციელდება ეტაპობრივად მომსახურების გაწევის შემდეგ, მხარეთა მიერ შედგენილი მიღება-ჩაბარების აქტ(ებ)ის საფუძველზე (შემსყიდველის მხრიდან მიღება-ჩაბარების აქტების გაფორმებაზე უფლებამოსილ პირ(ებ)ს წარმოადგენენ წინამდებარე ხელშეკრულების პირობების 4.5 მუხლში მითითებული პირები).

5.2. შემსყიდველი ამოწმებს მიმწოდებლის მიერ დამუშავებულ და წარმოდგენილ საპროექტო დოკუმენტაციის სრულყოფილებას, მიმწოდებლის მიერ შესაბამისი დოკუმენტების წარმოდგენის დღიდან 10 (ათი) სამუშაო დღის ვადაში.

5.3. თუ პროექტი არ შეესაბამება წინამდებარე ხელშეკრულების პირობებს, შესყიდველი დადგენილი წესის შესაბამისად მიმწოდებელთან ერთად ან მის გარეშე ადგენს აქტს.

5.4. შემსყიდველს უფლება აქვს ინსპექტირების დასკვნის საფუძველზე დაუბრუნოს მიმწოდებელს ხარვეზიანი საპროექტო დოკუმენტაცია.

5.5. მიმწოდებელი ვალდებულია წუნის (დეფექტების) აღმოჩენის შესახებ შესაბამისი აქტის გაფორმებიდან 10 (ათი) სამუშაო დღის ვადაში აღმოფხვრას ინსპექტირების შედეგად აღმოჩენილი დეფექტები.

5.6. თუ შემსყიდველმა წარმოდგენილი დოკუმენტაცია შეაფასა წუნით, დასრულებულად ჩაითვლება სამუშაოები დეფექტების აღმოფხვრის შემდეგ.

5.7. მიღება-ჩაბარების აქტის გაფორმების პარალელურად, მიმწოდებელი ვალდებულია წარმოუდგინოს შემსყიდველს შესაბამისი საგადასახადო დოკუმენტაცია (მოქმედი კანონმდებლობის შესაბამისად).

6. ანგარიშსწორება

6.1 ანგარიშსწორება მოხდება ლარებში სსიპ „საქართველოს კულტურული მემკვიდრეობის დაცვის ეროვნული სააგენტოს“ 2013 წლის ბიუჯეტის სახსრებით.

6.2 გადახდის ფორმა – უნაღდო.

6.3 გაწეული მომსახურების ანგარიშსწორება განხორციელდება ეტაპობრივად მხარეთა მიერ შედგენილი მიღება-ჩაბარების აქტ(ებ)ის მიხედვით;

6.4. ანგარიშსწორება მოხდება მიღება-ჩაბარების აქტის გაფორმებისა და საქართველოს კანონმდებლობით გათვალისწინებული შესაბამისი საგადასახადო დოკუმენტაციის წარდგენიდან 30 (ოცდაათი) კალენდარული დღის ვადაში, მაგრამ არაუგვიანეს 2013 წლის 31 დეკემბრისა.

6.5. წინასწარი ანგარიშსწორების შემთხვევაში მიმწოდებელი ვალდებულია, წარმოადგინოს ავანსის სახით საგადასახადო თანხაზე სავანსო საბანკო გარანტია, რომლის მოქმედების ვადა 60 კალენდარული დღით უნდა აღემატებოდეს შესყიდვის ობიექტის მიწოდების ვადას.

7. ფასები

7.1 მიმწოდებლის მიერ დაფიქსირებული გასაწევი მომსახურების ფასი წარმოადგენს ხელშეკრულების ღირებულებით პარამეტრებს.

7.2 ხელშეკრულების ღირებულებითი პარამეტრების შეცვლა ხელშეკრულების მოქმედების მთელი პერიოდის განმავლობაში დაუშვებელია.

7.3 ხელშეკრულების ღირებულებითი პარამეტრების შეცვლა დასაშვებია მხარეთა შეთანხმებით.

7.4 ხელშეკრულების ღირებულებითი პარამეტრების შეცვლა დაუშვებელია, თუ ამ ცვლილებების შედეგად იზრდება ჯამური ღირებულება ან უარესდება ხელშეკრულების პირობები შემსყიდველი ორგანიზაციისათვის, გარდა საქართველოს სამოქალაქო კოდექსის 398-ე მუხლით დადგენილი შემთხვევებისა.

7.5 საქართველოს სამოქალაქო კოდექსის 398-ე მუხლით გათვალისწინებული პირობების დადგომის შემთხვევაში, დაუშვებელია სახელმწიფო შესყიდვის შესახებ ხელშეკრულების ჯამური ღირებულების 10%-ზე მეტი ოდენობის გაზრდა.

8. მხარეთა უფლება-მოვალეობანი

8.1. შესყიდველი და მიმწოდებელი მოქმედებენ საქართველოს კანონმდებლობის სრული დაცვით.

8.2 შემსყიდველი ვალდებულია:

8.2.1. დროულად და კეთილსინდისიერად შეასრულოს ხელშეკრულებით ნაკისრი ვალდებულებები;

8.2.2. ხელშეკრულებით გათვალისწინებული მომსახურების გაწევისას აცნობოს მიმწოდებელს ყველა განსაკუთრებული გარემოებების წარმოშობის შესახებ;

8.2.3. ხელშეკრულებით გათვალისწინებული პირობების შესაბამისად აუნაზღაუროს მიმწოდებელს გაწეული მომსახურების ღირებულება.

8.3. შემსყიდველს უფლება აქვს:

8.3.1. განახორციელოს კონტროლი და ზედამხედველობა მიმწოდებლის მიერ ხელშეკრულებების პირობების დაცვაზე;

8.3.2. განახორციელოს კონტროლი საპროექტო დოკუმენტაციის შედგენისას;

8.3.3. მიიღოს მიმწოდებლისგან სათანადო წესით გაფორმებული საპროექტო დოკუმენტაცია.

8.3.4. საქართველოს კანონმდებლობის შესაბამისად შეაჩეროს ან შეწყვიტოს სახელმწიფო შესყიდვის შესახებ დადებული ხელშეკრულების მოქმედება, თუ მიმწოდებლის მიერ წარმოდგენილი საკვალიფიკაციო მონაცემები ყალბი აღმოჩნდება;

8.4. მიმწოდებელი ვალდებულია:

8.4.1. დროულად და კეთილსინდისიერად შეასრულოს ხელშეკრულებით ნაკისრი ვალდებულებები;

8.4.2. დააკმაყოფილოს შემსყიდველის მოთხოვნა დამატებითი მონაცემების წარმოდგენის შესახებ კანონმდებლობით დადგენილი წესით;

8.4.3. საპროექტო დოკუმენტაციაზე რაიმე შენიშვნების აღმოჩენის შემთხვევაში შეტყობინების მიღებისთანავე აღმოფხვრას იგი, შემსყიდველის მხრიდან რაიმე დამატებითი დანახარჯების გაწევის გარეშე;

8.4.4. საპროექტო დოკუმენტაციის მიხედვით, სამშენებლო სამუშაოების განხორციელების დროს წარმოქმნილი დამატებითი სამუშაოების აუცილებლობის შემთხვევაში, შეიტანოს შესაბამისი კორექტირება საპროექტო დოკუმენტაციაში შემსყიდველის მხრიდან რაიმე დამატებითი დანახარჯების გაწევის გარეშე.

8.5 საპროექტო დოკუმენტაცია წარადგინოს 4 (ოთხი) ეგზემპლარად ტექნიკურ დავალებაში მითითებული პირობების შესაბამისად, აგრეთვე პროექტი ელექტრონული სახით ტექნიკური დავალებით განსაზღვრულ ფორმატში.

8.6. მიმწოდებელს უფლება აქვს:

8.6.1. მოსთხოვოს შემსყიდველს ხელშეკრულებით გათვალისწინებული პირობების შესაბამისად გაწეული მომსახურების ღირებულების ანაზღაურება.

9. ხელშეკრულებაში ცვლილებების შეტანა

9.1 არავითარი გადახრა ან ცვლილება ხელშეკრულების პირობებში არ დაიშვება ორივე მხრის მიერ ხელმოწერილი წერილობითი შესწორებების გარდა.

9.2 თუ რაიმე წინასწარ გაუთვალისწინებელი მიზეზების გამო წარმოიშობა ხელშეკრულების პირობების შეცვლის აუცილებლობა, ცვლილებების შეტანის ინიციატორი ვალდებულია წერილობით შეატყობინოს მეორე მხარეს შესაბამისი ინფორმაცია.

9.3 ნებისმიერი ცვლილება, რომელსაც მოჰყვება ხელშეკრულების ფასის გაზრდა ან შემსყიდველისათვის პირობების გაუარესება, დაუშვებელია გარდა საქართველოს სამოქალაქო კოდექსის 398-ე მუხლით გათვალისწინებული შემთხვევებისა „სახელმწიფო შესყიდვების შესახებ“ საქართველოს კანონის და ამ დებულების მოთხოვნათა გათვალისწინებით.

9.4 ხელშეკრულების პირობების ნებისმიერი ცვლილება უნდა გაფორმდეს ხელშეკრულების დანართის სახით, რომელიც ჩაითვლება ხელშეკრულების განუყოფელ ნაწილად.

10. უფლებების გადაცემა

10.1 მიმწოდებელმა შემსყიდველის წინასწარი წერილობითი თანხმობის გარეშე, არც მთლიანად და არც ნაწილობრივ არ უნდა გადასცეს მოცემული ხელშეკრულებით არსებული თავისი ვალდებულებები მესამე პირს.

11. სუბკონტრაქტორები

11.1 ხელშეკრულების გაფორმების შემდგომ მიმწოდებელმა წერილობით უნდა აცნობოს შემსყიდველს სუბ-კონტრაქტორ(ებ)ის აყვანის ან შეცვლის შესახებ (სუბ-კონტრაქტორის აყვანის აუცილებლობის მიზეზების დასაბუთებით). სუბ-კონტრაქტორ(ებ)ის დასაშვებობის საკითხს წყვეტს შემსყიდველი და მიმწოდებელი ერთობლივი მოლაპარაკების საფუძველზე, რომელიც გაფორმდება წერილობითი ფორმით წინადადებარე ხელშეკრულების დამატების სახით.

11.2 ამ ხელშეკრულების ფარგლებში დადებული ყველა სუბკონტრაქტის ასლი უნდა წარედგინოს შემსყიდველს.

11.3 ამ ხელშეკრულების ფარგლებში დადებული არც ერთი სუბკონტრაქტი არ ათავისუფლებს მიმწოდებელს ხელშეკრულებით ნაკისრი ვალდებულებებისაგან.

12. გარანტია

- 12.1. საპროექტო დოკუმენტაციის ხარისხი უნდა შეესაბამებოდეს სამშენებლო ნორმებითა და წესებით გათვალისწინებულ მოთხოვნებს, აგრეთვე ტექნიკურ დავალებაში მითითებულ მოთხოვნებს;
- 12.2. შემსყიდველი ვალდებულია დაუყოვნებლივ აცნობოს მიმწოდებელს ექსპერტიზის გავლის შედეგად საპროექტო დოკუმენტაციაში რაიმე წუნის (ხარვეზის) აღმოჩენის შესახებ.
- 12.3. შეტყობინების მიღების შემდეგ მიმწოდებელი ვალდებულია 5 სამუშაო დღის განმავლობაში საკუთარი ხარჯებით აღმოფხვრას საპროექტო დოკუმენტაციაში აღმოჩენილი წუნი (ხარვეზი).
- 12.4. ნებისმიერი პრობლემა, რომელიც წარმოიქმნება სამუშაოების პროცესში საპროექტო ორგანიზაციის არაკვალიფიციურად დასახული ამოცანის შედეგად და აღმოჩნდება, რომ ამის გამო სამუშაოების ღირებულება იზრდება, მიმწოდებელი (საპროექტო ორგანიზაცია) ვალდებულია აანაზღაუროს ასეთი გარემოებით გამოწვეული სამუშაოები.

13. ხელშეკრულების პირობების შეუსრულებლობა

- 13.1. ხელშეკრულებით ნაკისრი ვალდებულებების შეუსრულებლობის ან შესრულების ვადის გადაცილებისათვის დამრღვევ მხარეს დაეკისრება პირგასამტეხლოს გადახდა, ყოველ გადაგადაცილებულ დღეზე ხელშეკრულების საერთო ღირებულების 0,5 %-ის ოდენობით.
- 13.2 ხელშეკრულების არაჯეროვნად შესრულებისას ინსპექტირების ჯგუფის მიერ წუნის (დეფექტების) აღმოჩენის შემთხვევაში საჯარიმო სანქციების ათვლა მოხდება შესაბამისი აქტის გაფორმების თარიღიდან.
- 13.2 იმ შემთხვევაში, თუ დაკისრებული პირგასამტეხლოს ჯამური თანხა გადააჭარბებს ხელშეკრულების ღირებულების 5 (ხუთი) პროცენტს, შემსყიდველი იტოვებს უფლებას შეწყვიტოს ხელშეკრულება.
- 13.2 საჯარიმო სანქციების გადახდა არ ათავისუფლებს მიმწოდებელს ნაკისრი ვალდებულებების შესრულებისგან.

14. ხელშეკრულების შეწყვეტა მისი პირობების შეუსრულებლობის გამო

- 14.1 მიმწოდებლის მიერ ხელშეკრულების პირობების შეუსრულებლობის შემთხვევაში შესყიდველს შეუძლია მიიღოს გადაწყვეტილება ხელშეკრულების სრული ან მისი ცალკეული პირობის მოქმედების შეწყვეტის შესახებ.
- 14.2 ხელშეკრულების ცალკეული პირობების მოქმედების შეწყვეტა არ ათავისუფლებს მხარეებს დანარჩენი ვალდებულებების შესრულებისაგან.
- 14.3 ხელშეკრულების შეწყვეტა პირობების დარღვევის გამო არ ათავისუფლებს მიმწოდებელს ხელშეკრულების შეუსრულებლობისათვის გათვალისწინებული პასუხისმგებლობისაგან.
- 14.4 შემსყიდველს შეუძლია მიიღოს გადაწყვეტილება ხელშეკრულების შეწყვეტის შესახებ აგრეთვე:
- ა) თუ შემსყიდველისათვის ცნობილი გახდა, რომ მისგან დამოუკიდებელი მიზეზების გამო იგი ვერ უზრუნველყოფს ხელშეკრულებით ნაკისრი ვალდებულებების შესრულებას;
 - ბ) მიმწოდებლის გაკოტრების შემთხვევაში;
 - გ) თუ მისთვის ცნობილი გახდება, რომ მიმწოდებლის საკვალიფიკაციო მონაცემების დამადასტურებელი დოკუმენტები ყალბი აღმოჩნდება;
 - დ) საქართველოს კანონმდებლობით გათვალისწინებულ სხვა შემთხვევებში.
- 14.5 ამ მუხლის მე-5 პუნქტში მითითებულ შემთხვევებში შემსყიდველი ვალდებულია აუნაზღაუროს მიმწოდებელს ფაქტიურად გაწეული მომსახურების ღირებულება.
- 14.6 შემსყიდველი უფლებამოსილია მთლიანად ან ნაწილობრივ ცალმხრივად შეწყვიტოს ხელშეკრულება, თუკი მიმწოდებლის მხრიდან შესყიდვის ობიექტის მიწოდების ვადების დარღვევის პერიოდი აღემატება 15 კალენდარულ დღეს.

15. ფორს-მაჟორი

- 15.1 ხელშეკრულების დამდები რომელიმე მხარის მიერ ხელშეკრულების პირობების შეუსრულებლობა არ გამოიწვევს საჯარიმო სანქციების გამოყენებას და ხელშეკრულების შესრულების გარანტიის დაუბრუნებლობას, თუ ხელშეკრულების შესრულების შეფერხება ან მისი ვალდებულებების შეუსრულებლობა არის ფორს-მაჟორული გარემოების შედეგი.
- 15.2 ამ მუხლის მიზნებისათვის „ფორს-მაჟორი“ ნიშნავს მხარეებისათვის გადაულახავ და მათი კონტროლისაგან დამოუკიდებელ გარემოებებს, რომლებიც არ არიან დაკავშირებული შემსყიდველისა და/ან მიმწოდებლის შეცდომებსა და დაუდევრობასთან და რომლებსაც გააჩნია წინასწარ გაუთვალისწინებელი ხასიათი. ასეთი გარემოება შეიძლება გამოწვეული იქნას ომით, სტიქიური მოვლენებით, ეპიდემიით, კარანტინით და საქონლის მიწოდებაზე ემბარგოს დაწესებით, საბიუჯეტო ასიგნებების მკვეთრი შემცირებით და სხვა.
- 15.3 ფორს-მაჟორული გარემოებების დადგომის შემთხვევაში ხელშეკრულების დამდებმა მხარემ, რომლისთვისაც შეუძლებელი ხდება ნაკისრი ვალდებულებების შესრულება, დაუყოვნებლივ უნდა გაუგზავნოს მეორე მხარეს წერილობითი შეტყობინება ასეთი გარემოებების და მათი გამომწვევი მიზეზების შესახებ. თუ შეტყობინების გამგზავნი მხარე არ მიიღებს მეორე მხარისაგან წერილობით პასუხს, იგი თავისი შეხედულებისამებრ, მიზანშეწონილობისა და შესაძლებლობისდა მიხედვით აგრძელებს ხელშეკრულებით ნაკისრი ვალდებულებების შესრულებას და ცდილობს

გამონახოს ვალდებულებების შესრულების ისეთი ალტერნატიული ხერხები, რომლებიც დამოუკიდებელი იქნებინან ფორს-მაჟორული გარემოებების ზეგავლენისაგან.

16. სადაო საკითხების გადაწყვეტა

16.1 შემსყიდველმა და მიმწოდებელმა ყველა ღონე უნდა იხმაროს, რათა პირდაპირი არაოფიციალური მოლაპარაკებების პროცესში შეთანხმებით მოაგვარონ ყველა უთანხმოება და დავა, წარმოქმნილი მათ შორის ხელშეკრულების ან მასთან დაკავშირებული სხვა კომპონენტის ირგვლივ.

16.2 თუ ასეთი მოლაპარაკების დაწყებიდან 30 (ოცდაათი) დღის განმავლობაში შემსყიდველი და მიმწოდებელი ვერ შეძლებენ სადაო საკითხის შეთანხმებით მოგვარებას, ნებისმიერ მხრეს დავის გადაწყვეტის მიზნით შეუძლია დადგენილი წესის და მიხედვით მიმართოს საქართველოს სასამართლოს, თუ ხელშეკრულების პირობებში სხვა რამ არ არის გათვალისწინებული.

17. გამოყენებული სამართალი

ხელშეკრულება დადებულია საქართველოს კანონმდებლობის შესაბამისად და ინტერპრეტირებული იქნება საქართველოს კანონმდებლობის მიხედვით.

18. ხელშეკრულების ენა

ხელშეკრულება შედგენილი უნდა იქნეს ქართულ ენაზე, ოთხ ეგზემპლარად, თითოეულ მათგანს გააჩნია თანაბარი იურიდიული ძალა. იმ შემთხვევაში, თუ ხელშეკრულების მეორე მხარე არის უცხო ქვეყნის წარმომადგენელი, მაშინ მეორე ეგზემპლარი ითარგმნება მიმწოდებლისათვის მისაღებ ენაზე. ინტერპრეტაციისას ქართულ ენაზე დაწერილი ხელშეკრულება წარმოადგენს გადაწყვეტს. ხელშეკრულებასთან დაკავშირებული მთელი წერილობითი მოლაპარაკებები და სხვა დოკუმენტაცია, რომელიც გაიცვლება მხარეთა შორის, უნდა შეესაბამებოდეს აღნიშნულ პირობებს.

19. შეტყობინება

19.1 ნებისმიერი შეტყობინება, რომელსაც ერთი მხარე, ხელშეკრულების შესაბამისად, უგზავნის მეორე მხარეს, გაიგზავნება წერილის, ტელექსის ან ფაქსის სახით, ორიგინალის შემდგომი წარმოდგენით, ხელშეკრულებაში მითითებული მეორე მხარის მისამართზე.

19.2 შეტყობინება შედის ძალაში ადრესატის მიერ მისი მიღების დღეს ან შეტყობინების ძალაში შესვლის დადგენილ დღეს, იმის მიხედვით, თუ ამ თარიღებიდან რომელი უფრო გვიან დგება.

20. გადასახადები და დაბეგრა

20.1 უცხოელი მიმწოდებელი პასუხს აგებს მომსახურების გაწევასთან დაკავშირებული ყველა იმ გადასახადის, მოსაკრებლების და სხვა გადასახდელების გადახდაზე, რომლებიც გადასახდელია საქართველოს ფარგლებში და მის გარეთ.

20.2 ადგილობრივი მიმწოდებელი პასუხს აგებს საქართველოს კანონმდებლობით დადგენილი გადასახადების, მოსაკრებლების და სხვა გადასახდელების გადახდაზე, თუ ხელშეკრულების პირობებით სხვა რამ არ არის გათვალისწინებული.

21. ხელშეკრულების მოქმედების ვადა

წინამდებარე ხელშეკრულება ძალაშია მხარეთა მიერ ხელშეკრულების ხელის მოწერის დღიდან, 2014 წლის 31 იანვრის ჩათვლით.

22. სხვა პირობები

22.1 არც ერთ მხარეს არა აქვს უფლება გადასცეს მესამე პირს თავისი უფლებები და მოვალეობები, მეორე მხარის წერილობითი თანხმობის გარეშე.

22.2 მესამე პირთან ურთიერთობაში მხარეები მოქმედებენ თავიანთი სახელით, ხარჯებითა და რისკით.

22.3 ხელშეკრულება შედგენილია ქართულ ენაზე, სამ ეგზემპლარად, რომელთაგან თითოეულს აქვს თანაბარი იურიდიული ძალა და ინახება ხელმომწერ მხარეებთან (ერთი პირი მიმწოდებელთან და სამი პირი შემსყიდველთან). ხელშეკრულებასთან დაკავშირებული ნებისმიერი მიმოწერა შესრულებული უნდა იყოს ქართულ ენაზე.

22.4 გამარჯვებული კონკურსანტის მიერ წარმოდგენილი საკონკურსო წინადადება და დანართები თან ერთვის ხელშეკრულებას და წარმოადგენს მის განუყოფელ ნაწილს.

22.5 წინამდებარე ხელშეკრულების ნებისმიერი ცვლილება ან დამატება ძალაშია მხოლოდ მას შემდეგ, რაც ის წერილობითი ფორმითაა შედგენილი და ხელმოწერილია მხარეთა მიერ.

შემსყიდველი:

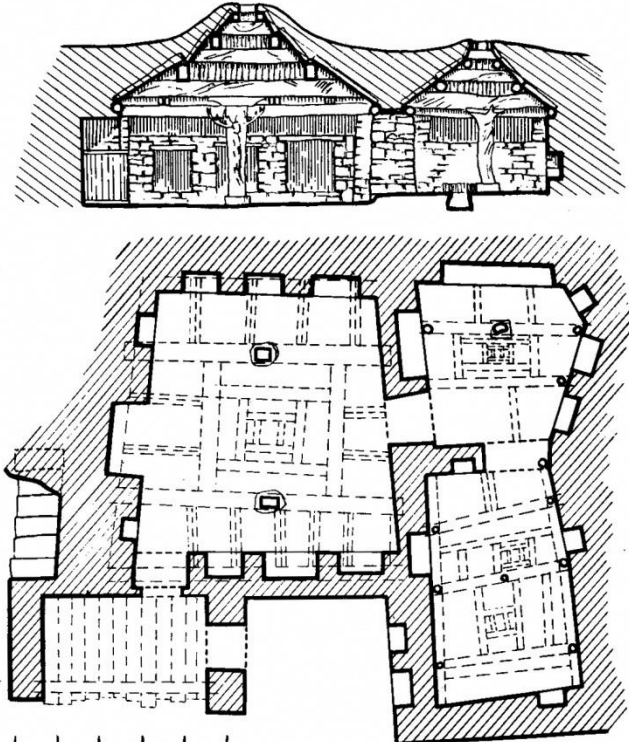
მიმწოდებელი:

ტექნიკური დავალება

❖ პრეამბულა

მარჯანიძეების სახლი - დარბაზი, არქიტექტურული ძეგლი მდებარეობს კასპის მუნიციპალიტეტის სოფელ წინარების ძველ უბანში, ღვთისმშობლის ეკლესიის მახლობლად. იგი აგებულია XVIII -XIX სს. ნაშენია რიყის ქვით. დარბაზს სამხრეთით აქვს ფასადი. დანარჩენი კედლები მიწაშია ჩამოჯდარი. საცხოვრებელი ოთახი გეგმით კვადრატულია (6,2X6 მ), იგი აღმოსავლეთ კედელში გაჭრილი კარით უკავშირდება სათონეს (3,85X3,8 მ), ხოლო სათონის სამხრეთ კედელში გაჭრილია ბოსელში (3,5X5,5 მ) გასასვლელი კარი. საცხოვრებელ ოთახში შესასვლელი სამხრეთიდანაა. შესასვლელის წინ პატარა დერეფანია. დარბაზის სამხრეთ და ჩრდილოეთ კედლებში სამ-სამი დიდი თახჩაა, ხოლო მათ ზემოთ, კედლის მთელ სიგრძეზე - თითო დაბალი ნიში. დარბაზის დასავლეთ და აღმოსავლეთ კედლები და ჭერი ორი მასიური კოჭითა და მათი საყრდენი ბოძებით დაახლოებით სამ თანაბარ ნაწილად იყოფა. გადახურვა კოჭებსა და გვერდით კედლებს ეყრდნობა. კოჭებს შორის სივრცე პარალელური წყობით ამოყვანილი ოთხკუთხა გვირგვინითაა გადახურული. ორივე ბოძის ბაზისს დიდი ზომის რიყის ქვა წარმოადგენს. ბოძები სადაა, ხოლო მათ შორის გვირგვინის ქვემოთ კერაა. დარბაზში ბევრი ძველი საოჯახო ნივთია. სათონეში, დაახლოებით შუა ნაწილში, თონეა მოწყობილი. ამ სათავსის დასავლეთ, ჩრდილოეთ და აღმოსავლეთ კედლებშიც თახჩებია. სათონის ჭერი ორი კოჭით სამ თანაბარ ნაწილად იყოფა. ჩრდილოეთ კოჭს შუა ნაწილში ბოძი აქვს შეყენებული. ბოძები სათონის დასავლეთ და აღმოსავლეთ კედლებთანაა, მაგრამ ისინი გადახურვის გასამაგრებლად მოგვიანებით უნდა იყოს მიდგმული. კოჭებს შორის სივრცე გადახურულია პარალელური წყობით ამოყვანილი სწორკუთხა გვირგვინით. ბოსელი გადაკეთებულია მარნად. ამ სათავსის სამხრეთ ნაწილში ჩადგმულია ქვევრები. კედლებში მცირე ზომის რამდენიმე თახჩაა. გადახურვა სამი გრძივი კოჭით ოთხ ნაწილად იყოფა. კოჭებს შორის იყო პარალელური წყობით ამოყვანილი ორი გვირგვინი (აღარ არის). სვეტები ამ სათავსშიც გადახურვის გასამაგრებლად მოგვიანებით უნდა იყოს გაკეთებული. დარბაზში შესასვლელის აღმოსავლეთით შემორჩენილია ოთახის ნანგრევები. სავარაუდოა, რომ ეს ადრე სამინებელი ოთახი იყო. დასავლეთ კედელს გარედან ბანზე ასასვლელი ქვის კიბე მიჰყვება. ბანი თიხისა და დატყეპნილი მიწისაა. მარჯანიძეების სახლი XVIII-XIX სს. ე.წ. ქართლის დარბაზის ნიმუშია.

265. განივი განაკვეთი, გეგმა



❖ ზოგადი სახელმძღვანელო პრინციპები:

საქართველოს ტერიტორიაზე არსებული კულტურული ფასეულობების მოვლა-პატრონობა და მათი შენარჩუნება უმნიშვნელოვანესი ფაქტორია სახელმწიფოს განვითარების პროცესში. საუკუნეების მანძილზე ჩვენამდე მოღწეული, მძიმე მდგომარეობაში მყოფი უნიკალური ძეგლებისათვის აუცილებელია სარეაბილიტაციო სამუშაოების ჩატარება. მათ დიდ ნაწილზე არ მოიპოვება ტექნიკური მდგომარეობის ამსახველი უახლესი დოკუმენტაცია, უცნობია დაზიანებების გამომწვევი ფაქტორები და არ შედგენილა შესაბამისი საპროექტო დოკუმენტაცია.

საპროექტო დოკუმენტაციით განისაზღვრება რეაბილიტაციის მიმართულებები, რაც საფუძველია ფიზიკური სამუშაოების განსახორციელებლად.

მარჯანიძეების სახლი - დარბაზის შენარჩუნებისათვის აუცილებელია:

- ამჟამინდელი მდგომარეობის შესწავლა-შეფასება;
- შენობის მდგომარეობის სტაბილიზაციისა და მისი რეაბილიტაციისათვის აუცილებელ სამუშაოთა განსაზღვრა;

❖ მიზანი და ძირითადი პირობები:

წამოჭრილი პრობლემებისა და სწორი მიდგომების კომპლექსური გადაწყვეტისათვის პირველი რიგის აუცილებელ პირობას წარმოადგენს ამ ტიპოლოგიის ნაგებობაზე საარქივო მასალებისა და დოკუმენტაციის მოძიება, გაცნობა და ანალიზი. ნაგებობაზე სრული ინფორმაციისა და დოკუმენტაციის მოპოვება, შემდგომ მათი დამუშავება და რეაბილიტაცია რესტავრაციის პროექტის შედგენა, რაც საპროექტო დოკუმენტაციის მომზადებისთვის გამოცხადებული კონკურსის ძირითადი მიზანია.

რეაბილიტაციის პროექტში სავალდებულო და აუცილებელია ძეგლისა და მისი ცალკეული ელემენტების ავტენტური ნაწილების მაქსიმალური შენარჩუნება.

ძეგლზე ჩასატარებელი სარეაბილიტაციო სამუშაოები, აგრეთვე მეთოდოლოგია უნდა დაისახოს საქართველოს კანონის „კულტურული მემკვიდრეობის შესახებ“ მოთხოვნებისა და ძეგლთა დაცვითი საერთაშორისო გამოცდილების გათვალისწინებით.

კვლევითი და საპროექტო დოკუმენტაცია უნდა დამუშავდეს საქართველოს კანონმდებლობისა და კანონქვემდებარე ნორმატიული დოკუმენტების მოთხოვნების გათვალისწინებით, თანამედროვე ტექნოლოგიების გამოყენებით. გრაფიკული მასალა უნდა მომზადდეს ციფრულ (ვექტორული **DWG, DXF, PLN** გაფართოების ფაილი – **ArchiCad, Auto CAD**) ფორმატში.

❖ გასაწევი მომსახურება ორ ეტაპიანია.

I ეტაპზე ჩასაბარებელი საპროექტო დოკუმენტაცია განისაზღვრება შემდეგი შემადგენლობით:

1. განმარტებითი ბარათი (პრობლემების დეტალური აღწერა);
2. საპროექტო ობიექტის ადგილმდებარეობის სიტუაციური გეგმა _ მ. 1:1000;
3. ტოპოგრაფიული გეგმა _ მ. 1:200;
4. სისტემატიზირებული ფოტომასალა: საპროექტო ობიექტის საერთო ხედები, ფასადები, ინტერიერი, არქიტექტურულ-მხატვრული თვალსაზრისით ღირებული ელემენტები, საერთო და ლოკალური დაზიანების ამსახველი ფოტომასალა, (მაღალი ხარისხისა და რეზოლუციის ფოტომასალა – TIFF ან JPEG გაფართოების ფაილი);
5. არქიტექტურულ-არქეოლოგიური ანაზომები ლოკალურ დაზიანებათა დატანით (კროკები; ზომებისა და ნიშნულების ჩვენებით მასშტაბში გამოხაზული ნახაზები: გეგმები, ჭრილები, ფასადი და ინტერიერის განშლები _ მ. 1:50; არქიტექტურული დეტალები _ მ. 1:25, 1:20, 1:10; შაბლონები _ მ. 1:1; ტექსტური აღწერილობა);
6. მიწის სამუშაოთა შესრულებისას არქეოლოგიური ზედამხედველობის განხორციელება და კვლევის შედეგების ანგარიში (შურფების განლაგების სქემა, კროკები, გამოხაზული ნახაზები (მ 1:25, 1:20), ტექსტური აღწერილობა).
7. შენობის ტექნიკური მდგომარეობის შეფასება და რეკომენდაციები;
8. რეკომენდაციები სარესტავრაციო სამუშაოებისას გამოსაყენებელი სამშენებლო მასალისა და ძეგლზე არსებული მასალის თავსებადობის შესახებ;
9. სახელოვნებათმცოდნეო კვლევა (საარქივო-ბიბლიოგრაფიული კვლევა, ძეგლის კვლევა და რეკომენდაციები);

II ეტაპზე ჩასაბარებელი საპროექტო დოკუმენტაცია განისაზღვრება შემდეგი შემადგენლობით:

რეაბილიტაცია რესტავრაციის პროექტი :

1. განმარტებითი ბარათი (პრობლემების გადაჭრის გზები და მეთოდოლოგიის დასაბუთება); გენერალური გეგმა _ მ. 1:200; სამუშაო ნახაზები: გეგმები, ჭრილები, ფასადი და ინტერიერის განშლები (ზომებისა და ნიშნულების ჩვენებით მ. 1:100, 1:50), ფრაგმენტები, დეტალები, შაბლონები 1:50, 1:25, 1:20, 1:10, 1:1), სპეციფიკაციები სამუშაოთა სახეობებისა და გამოსაყენებელი მასალების სახეობების მითითებით და მოცულობების განსაზღვრით (როგორც ცალკეულ სახეობებზე, ასევე კრებსითი).
2. კონსტრუქციული ნაწილი: განმარტებითი ბარათი, სამუშაო ნახაზები (ზომებისა და ნიშნულების ჩვენებით მ. 1:100, 1:50, 1:25), სპეციფიკაციები სამუშაოთა სახეობებისა და გამოსაყენებელი მასალების სახეობების მითითებით (როგორც ცალკეულ სახეობებზე, ასევე კრებსითი);
3. ტერიტორიის ვერტიკალური გეგმარების პროექტი ზომებისა და ნიშნულების ჩვენებით მ. 1:200;
4. სარეაბილიტაციო სამუშაოთა წარმოების ორგანიზება და სამუშაოების ჩატარების კალენდარული გეგმა-გრაფიკი;

5. ჩასატარებელი სამუშაოთა მოცულობების ჩამონათვალი და ფიზიკური სამუშაოთა ხარჯთაღრიცხვა.
6. კულტურული მემკვიდრეობის უძრავი ძეგლის სააღრიცხვო ბარათი (შესავსები ფორმა დანართი 1);
7. კულტურული მემკვიდრეობის უძრავი ძეგლის პასპორტი (შესავსები ფორმა დანართი 2).

საპროექტო დოკუმენტაცია (ყველა ფურცელი) უნდა იყოს დადასტურებული შემსრულებლ(ებ)ის მიერ ხელმოწერებით. სატიტულო ფურცელი უნდა იყოს დამოწმებული ორგანიზაციის ბეჭდითა და ხელმძღვანელის/უფლებამოსილი პირის ხელმოწერ(ებ)ით.

❖ საპროექტო სამუშაოების მიმდინარეობისას უნდა მოხდეს

კვლევითი და საპროექტო დოკუმენტაცია უნდა დამუშავდეს საქართველოს კანონმდებლობისა და კანონქვემდებარე ნორმატიული დოკუმენტების მოთხოვნების გათვალისწინებით, თანამედროვე ტექნოლოგიების გამოყენებით. გრაფიკული მასალა უნდა მომზადდეს ციფრულ (ვექტორული DWG, DXF, PLN გაფართოების ფაილი _ ArchiCad, Auto CAD) ფორმატში.

❖ საპროექტო დოკუმენტაციის მიწოდების ფორმა

საპროექტო დოკუმენტაცია წარმოდგენილი უნდა იყოს A-3 ფორმატის, ზამბარით აკინძული ალბომის სახით:

- სათაური;
- სატიტულო ფურცელი, დამოწმებული ორგანიზაციის ბეჭდით, ხელმძღვანელისა და პროექტის ავტორ(ებ)ის ხელმოწერ(ებ)ით;
- ალბომის შემადგენლობა;
- პროექტის შემადგენლობა;
- შესაბამისი ტექსტუალური ნაწილ(ებ)ი, დადასტურებული შემსრულებლ(ებ)ის/ ავტორ(ებ)ის მიერ - A-4 ფორმატი;
- გრაფიკული ნაწილ(ებ)ი, შტამპით და ჩარჩოთი - A-3 ფორმატი (გამონაკლის შემთხვევაში დასაშვებია განსხვავებული ფორმატის წარმოდგენა, ალბომში აკინძული A3 ფორმატის ზომაზე).
ყველა ფურცელი უნდა იყოს დადასტურებული ხელმძღვანელის, პროექტის ავტორ(ებ)ის/შემსრულებლ(ებ)ის მიერ ხელმოწერებით.

ჩასატარებელი სამუშაოების ჩამონათვალი და ხარჯთაღრიცხვა წარმოდგენილი უნდა იყოს A-4 ფორმატის, ზამბარით აკინძული ალბომის სახით:

- თვაფურცელი (სათაური);
- სატიტულო ფურცელი, დამოწმებული ორგანიზაციის ბეჭდით, ხელმძღვანელისა და პროექტის ავტორ(ებ)ის ხელმოწერ(ებ)ით;
- განმარტებითი ბარათი;
- სამუშაოების ჩამონათვალი და ხარჯთაღრიცხვა დადასტურებული შემდგენელის ხელმოწერით;

შემსყიდველი იტოვებს უფლებას საპროექტო სამუშაოების მიმდინარეობის პერიოდში დააზუსტოს ისეთი ტექნიკური პირობები, რომლებიც არ გამოიწვევენ სამუშაოების მოცულობათა და შინაარსის მნიშვნელოვან ცვლილებებს. აგრეთვე, შემსყიდველი იტოვებს უფლებას საკონკურსო დავალებისა და საკონკურსო წინადადების საფუძველზე დააზუსტოს მოთხოვნები მისაღები (დასამუშავებელი) პროდუქციის მიმართ.

შემსყიდველისათვის გადასაცემი საბოლოო პროდუქცია

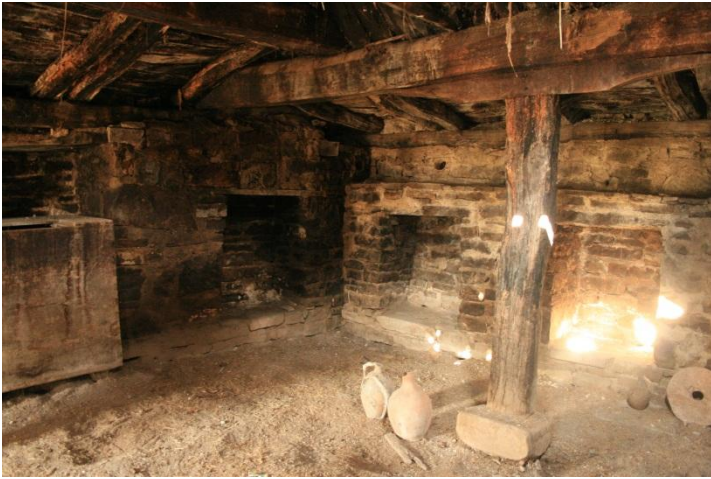
საბოლოო პროდუქციის სახით წარმოდგენილი უნდა იყოს სრული დოკუმენტაცია:

- მყარი ასლები – ალბომი 4 ეგზ;
- ელექტრონული ფორმატი (ვექტორული DWG, DXF, PLN გაფართოების ფაილი – ArchiCad, Auto CAD), კომპაქტური დისკების სახით (CD 4 ეგზ.).

გასაწევი მომსახურების დასრულების ვადაა 2013 წლის 9 დეკემბერი.

ფოტოები

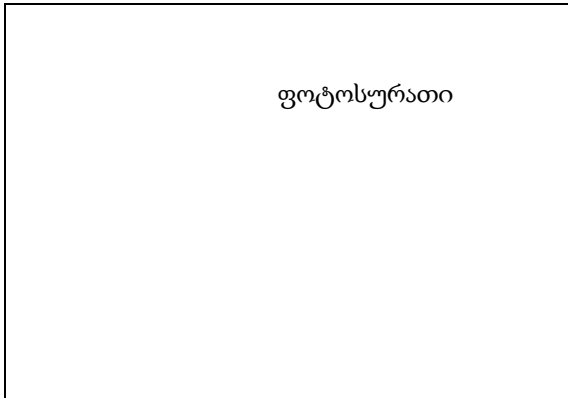




დამტკიცებულია
საქართველოს კულტურის, ძეგლთა
დაცვისა და სპორტის მინისტრის
ბრძანება №3/175
2007 წლის 25 სექტემბერი

სახელმწიფო სარეგისტრაციო
კოდი 450.190.000.22.028.010.868

საქართველოს კულტურის, ძეგლთა დაცვისა და სპორტის სამინისტრო
კულტურული მემკვიდრეობის უძრავი ობიექტის/ძეგლის სააღრიცხვო
ბარათი №



1. სახელწოდება

--

2. ადგილმდებარეობა / მისამართი

2.1 ზუსტი მისამართი	
ადმინისტრაციული ერთეული (ავტონომიური რესპუბლიკა, ქალაქი, დაბა, სოფელი)	
ქალაქის რაიონი	
ქუჩა (ქუჩები)	
შენობის №	
2.2 გეოგრაფიული / მდებარეობა	
ისტორიული მხარე	
გეოგრაფიული ერთეულის სახელწოდება	
ისტორიული დასახლების სახელწოდება	
მანძილი და მიმართულება უახლოესი დასახლებული პუნქტიდან	

3. სახეობა

არქიტექტურის	
არქეოლოგიური	
საინჟინრო	
მემორიალური	
ქალაქთმშენებლობის (ურბანული)	
საზაღვრე-საპარკო ხელოვნების და ლანდშაფტური არქიტექტურის	
მონუმენტური სახვითი ხელოვნების	
პალეოგრაფიული	
ეთნოგრაფიული	

მეცნიერების, ტექნიკისა და მრეწველობის განვითარებასთან დაკავშირებული ძეგლი	
--	--

4. თარიღი (პერიოდი, საუკუნე, ზუსტი თარიღი)

--

5. სტატუსი და კატეგორია

5.1. სტატუსი	თავდაპირველი	
	ამჟამინდელი	
5.2. სტატუსის მიმნიჭების თარიღი	თავდაპირველი	
	ამჟამინდელი	
5.3. სტატუსის მიმნიჭებელი ორგანიზაციის დასახელება	თავდაპირველი	
	ამჟამინდელი	
5.4. დოკუმენტის №	თავდაპირველი	
	ამჟამინდელი	
5.5. კატეგორია	თავდაპირველი	
	ამჟამინდელი	
5.6. კატეგორიის მიმნიჭების თარიღი	თავდაპირველი	
	ამჟამინდელი	
5.7. კატეგორიის მიმნიჭებელი ორგანიზაციის დასახელება	თავდაპირველი	
	ამჟამინდელი	
5.8. დოკუმენტის №	თავდაპირველი	
	ამჟამინდელი	
5.9. რეესტრის №		
5.10. რეესტრში შეტანის თარიღი		

6. ფუნქცია

დასახელება	თავდაპირველი	ამჟამინდელი
6.1. რელიგიური		
6.2. სათავდაცვო		
6.3. საერო		

7. საკუთრება

იურიდიული პირი	
ფიზიკური პირი	
და სხვა	

8. მოკლე დახასიათება

--

9. ფიზიკური მდგომარეობა

9.1. ზოგადი შეფასება (კარგი, საშუალო, ცუდი, ძალიან ცუდი, დანგრეული)

--

9.2. მდგომარეობის მოკლე აღწერა

--

9.3. დაზიანების გამომწვევი მიზეზი

ბუნებრივი	
ადამიანის ზემოქმედება	
სხვა კონკრეტული მიზეზი	

9.4. მოსალოდნელი საშიშროება და ჩასატარებელი ღონისძიებები

--

10. მითითება კულტურული მემკვიდრეობის ობიექტის/ძეგლის შესახებ არსებულ დოკუმენტაციასა და ბიბლიოგრაფიაზე

პასპორტი/ სააღრიცხვო ბარათი	
გრაფიკული მასალა	
ფოტოები	
ბიბლიოგრაფია	

11. მითითებები კულტურული მემკვიდრეობის ობიექტთან/მეგლთან დაკავშირებულ სხვა ობიექტის/მეგლის სააღრიცხვო დოკუმენტაციაზე

დაკავშირებულ უძრავ ობიექტთა/მეგლთა პასპორტები/სააღრიცხვო ბარათები	
ობიექტში/მეგლში დაცული კულტურული მემკვიდრეობის მოძრავ ობიექტთა/მეგლთა პასპორტები/სააღრიცხვო ბარათები	
სხვა დოკუმენტები	

12. დამატებითი ინფორმაცია

--

13. ბარათის შემდგენელი

--

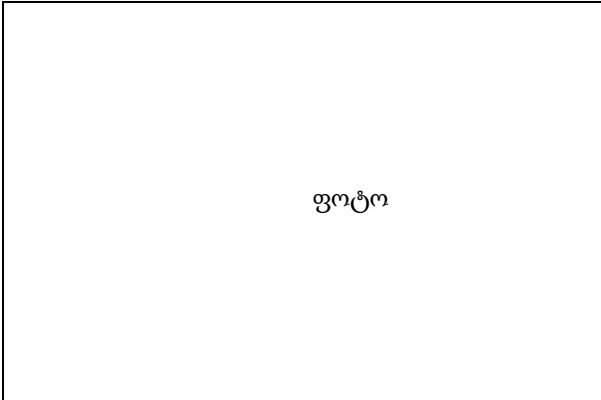
14. სააღრიცხვო ბარათის შედგენის თარიღი

--

დამტკიცებულია
საქართველოს კულტურის, ძეგლთა
დაცვისა და სპორტის მინისტრის
ბრძანება №3/175
2007 წლის 25 სექტემბერი

სახელმწიფო სარეგისტრაციო
კოდი 450.190.000.22.028.010.868

საქართველოს კულტურის, ძეგლთა დაცვისა და სპორტის სამინისტრო
უძრავი ძეგლის პასპორტი



1. სახელწოდება

--

2. ადგილმდებარეობა / მისამართი

2.1 ზუსტი მისამართი	
ადმინისტრაციული ერთეული (ავტონომიური რესპუბლიკა, ქალაქი, დაბა, სოფელი)	
ქალაქის რაიონი	
ქუჩა (ქუჩები)	
შენობის №	
2.2 გეოგრაფიული /იტორიული მდებარეობა	
ისტორიული მხარე	
გეოგრაფიული ერთეულის სახელწოდება	
ისტორიული დასახლების სახელწოდება	
მანძილი და მიმართულება უახლოესი დასახლებული პუნქტიდან	

3. სახეობა

არქიტექტურის	
არქეოლოგიური	
საინჟინრო	
მემორიალური	
ქალაქთმშენებლობის (ურბანული)	
საბაღე-საპარკო ხელოვნების და ლანდშაფტური არქიტექტურის	
მონუმენტური სახვითი ხელოვნების	
პალეოგრაფიული	
ეთნოგრაფიული	
მეცნიერების, ტექნიკისა და მრეწველობის	

4. სტატუსი და კატეგორია

სტატუსი	თავდაპირველი	
	ამჟამინდელი	
სტატუსის მინიჭების თარიღი	თავდაპირველი	
	ამჟამინდელი	
სტატუსის მიმნიჭებელი ორგანიზაციის დასახელება	თავდაპირველი	
	ამჟამინდელი	
დოკუმენტის №	თავდაპირველი	
	ამჟამინდელი	
კატეგორია	თავდაპირველი	
	ამჟამინდელი	
კატეგორიის მინიჭების თარიღი	თავდაპირველი	
	ამჟამინდელი	
კატეგორიის მიმნიჭებელი ორგანიზაციის დასახელება	თავდაპირველი	
	ამჟამინდელი	
დოკუმენტის №	თავდაპირველი	
	ამჟამინდელი	
რეესტრის №		
რეესტრში შეტანის თარიღი		

5. აგების თარიღი (პერიოდი, საუკუნე, ზუსტი თარიღი)

--

6. ფუნქცია

დასახელება	თავდაპირველი	ამჟამინდელი
1. რელიგიური		
2. სათავდაცვო		
3. საერო		

7. საკუთრება (მესაკუთრე/მესაკუთრეები)

იურიდიული პირი	
ფიზიკური პირი	
და სხვა	

8. ძეგლის მოკლე დახასიათება

--

9. ძეგლის ფიზიკური მდგომარეობა

9.1 ზოგადი შეფასება (კარგი, საშუალო, ცუდი, ძალიან ცუდი, დანგრეული)

ა) შეფასება არქიტექტურული თვალსაზრისით
ბ) შეფასება კონსტრუქციული თვალსაზრისით

9.2 მდგომარეობის მოკლე აღწერა

--

9.3 დაზიანების გამომწვევი მიზეზი

ბუნებრივი	
ადამიანის ზემოქმედება	
სხვა კონკრეტული მიზეზი	

9.4 მოსალოდნელი საშიშროება და ჩასატარებელი ღონისძიებები

--

10. მითითება ძეგლის შესახებ არსებულ დოკუმენტაციასა და ბიბლიოგრაფიაზე

პასპორტი/ სააღრიცხვო ბარათი	
უახლესი და საარქივო გრაფიკული მასალა	
უახლესი და საარქივო ფოტოები	
ბიბლიოგრაფია	
საარქივო წყაროები	

11. მითითებები ძეგლთან დაკავშირებულ სხვა დოკუმენტაციაზე

დაკავშირებული უძრავ ობიექტა/ძეგლთა პასპორტები/სააღრიცხვო ბარათები	
ძეგლში დაცული კულტურული მემკვიდრეობის მოძრავ ობიექტა/ძეგლთა პასპორტები/სააღრიცხვო ბარათები	
სხვა დოკუმენტები	

12. ისტორიული ცნობები

12.1 დაარსების, აღმოჩენის, მშენებლობის, შექმნის ისტორია, ავტორი, დამკვეთი, ნაგებობასთან დაკავშირებული პირები და ორგანიზაციები და სხვ.
12.2 გადაკეთება და/ან დანაკარგი, რამაც შეცვალა ძეგლის თავდაპირველი სახე

13. ძეგლის აღწერა

13.1 გარემო
13.2 არქიტექტურულ-მხატვრული კომპოზიცია
13.3 სამშენებლო მასალა და ტექნიკა ა) მზიდი კონსტრუქციები ბ) გადახურვა
13.4 ინფორმაცია მონუმენტური ფერწერის, პლასტიკის და ეპიგრაფიკის ნიმუშებზე

14. მხატვრულ-ისტორიული რეზიუმე

15. ძეგლზე ჩატარებული სამუშაოები (ზოგადი აღწერა, დრო, ავტორი, დოკუმენტაციის შენახვის ადგილი)

--

16. კარტოგრაფიული მითითება

X კოორდინატი	
Y კოორდინატი	
სიმაღლე ზღვის დონიდან	

17. საკადასტრო ინფორმაცია (მიწის ნაკვეთის (უძრავი ქონების) საკადასტრო კოდი)

--

18. ინფრასტრუქტურა

უახლოესი დასახლებული პუნქტი	
მანძილი სამანქანო გზიდან ძეგლამდე	
მანძილი უახლოესი რკინიგზის	

სადგურიდან ძეგლამდე	
---------------------	--

19. საილუსტრაციო მასალა

ფოტოები	
გენგემა/სიტუაციური გეგმა	
გეგმები	
ჭრილები	
ფასადები	
ინტერიერის განშლები	

20. დამცავი ზონის სქემა და ცვლილებები (დოკუმენტის სახელწოდება, თარიღი, ავტორი, სამართლებრივი საფუძველი, გრაფიკული გამოსახულება).

21. დამატებითი ინფორმაცია

--

22. პასპორტის შემდგენელი

--

23. პასპორტის შედგენის თარიღი

--

24. ინფორმაცია ცვლილებების შეტანის შესახებ (თარიღი)