
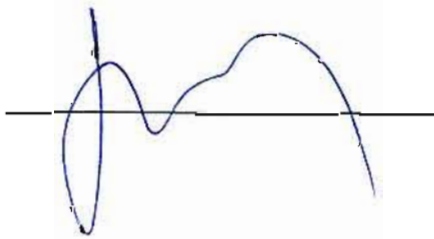


სსიპ „საქართველოს კულტურული მემკვიდრეობის დაცვის ეროვნული სააგენტო“-ს მიერ  
 ნოქალაქევის არქეოლოგიურ-არქიტექტურული კომპლექსში (სენაკის რაიონი,  
 საქართველო) შემავალი V-VI სს. სამეფო აბანოს კონსერვაციის საპროექტო-  
 სახარჯთაღრიცხვო დოკუმენტაციის მომსახურების შესყიდვაზე 2013 წლის 19 აგვისტოს  
 გამოცხადებულ კონკურსზე (საკონკურსო განცხადების #899) წარმოდგენილი საკონკურსო  
 წინადადებების  
 რეგისტრაცია

#	კონკურსანტის დასახელება	დოკუმენტაციის წარდგენის თარიღი და დრო	ხელმოწერა
1	აიინ სიტყვექცოური აზნის კანკითარეთ - ერდო	26.08.2013 17:20 ვ. მისტიტაძე	
2			
3			
4			
5			
6			
7			
8			
9			
10			

საკონკურსო აპარატის წევრი  
 გ. გოგაძე



გადამხდელის დასახელება: არქიტექტურული აზრის განვითარება -ერდო

ანგარიში (დებეტი) GE79BG000000187024700  
(ძველი ანგ.)

გადამხდელის ბანკი  
სს "საქართველოს ბანკი"

ბანკის კოდი  
BAGAGE22

თანხა  
50-00

თანხა სიტყვებით

ორმოცდაათი ლარი 00 თეთრი

გადასაბადის გადამხდელის დასახელება: არქიტექტურული აზრის განვითარება -ერდო

შიდენტ. კოდი 206277296

მიმღების დასახელება: სსიპ კონკურენციისა და სახელმწიფო შესყიდვების სააგენტო

ანგარიში/სახაზინო კოდი: GE52BR0000010591718543  
(კრედიტი)

მიმღების ბანკი:  
სს "ბანკი რესპუბლიკა"

ბანკის კოდი  
REPLGE22

ბანკის აღნიშვნები

ბანკში შემოსვლის თარიღი. 26.08.13

გატარებულია ბანკის მიერ 26.08.13

ხელმოწერა

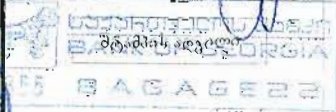
გადაბლის დანიშნულება: სსიპ საქ.სს კულტურული მემკვიდრეობის დაცვის ერ სააგენტო, სდ კ 204562311; არქ.აზრის განვითარება, სდ.კ 206277296; უნიკ #899, სოციალური აბანოს კონსტრუქციის პროექტის მომსახურების შესყიდვაზე

დამატებითი ინფორმაცია.

ხელმოწერები:

ხელმძღვანელი

მთ. ბუღალტერი





სატენდერო წინადადების საგარანტიო უზრუნველყოფა #T31422-13

22 აგვისტო 2013 წელი

თბილისი

გარანტია: სს „საქართველოს ბანკი“ (შემდგომში „გარანტი“)

გარანტიის საიდენტიფიკაციო კოდი: 204378869

გარანტიის მისამართი: გაგარინის ქ. #29ა, თბილისი, 0160, საქართველო

პრინციპალი: ააიპ არქიტექტურული აზრის განვითარება - ერდო (შემდგომში „პრინციპალი“)

პრინციპალის საიდენტიფიკაციო კოდი: 206277296

პრინციპალის მისამართი: საქართველო, ქ. თბილისის, ისანი-სამგორის რაიონში, აწყურის ქ. №4ა, ბ. 32

ბენეფიციარი: სსიპ „საქართველოს კულტურული მემკვიდრეობის დაცვის ეროვნული სააგენტო“ (შემდგომში „ბენეფიციარი“)

ბენეფიციარის საიდენტიფიკაციო კოდი: 204562311

საგარანტიო თანხა: 150 (ასორმოცდაათი) ლარი

ვითვალისწინებთ რა, რომ პრინციპალი მზად არის წარმოადგინოს თავისი სატენდერო წინადადება ბენეფიციარის სატენდერო კომისიის მიერ ნოქალაქევის არქეოლოგიურ-არქიტექტურული კომპლექსში (სენაკის რაიონი საქართველო) მუშაკალი V-VI ს. სამეფო აბანოს კონსერვაციის საპროექტო-სახარჯთაღრიცხვო დოკუმენტაციის შედგენის მომსახურების გაწევის მიზნით გამოცხადებულ #899 ტენდერში მონაწილეობის მისაღებად.

სს „საქართველოს ბანკი“ ვიღებთ გამოუთხოვად ვალდებულებას ბენეფიციარის წინაშე, რომლის მიხედვითაც დროულად და სრულად უზრუნველყოფთ ბენეფიციარისათვის ჯამურად 150 (ასორმოცდაათი) ლარის გადახდას შემდეგ შემთხვევებში:

1. თუ სატენდერო წინადადების გახსნის შემდეგ პრინციპალმა უარი განაცხადა ტენდერში მონაწილეობაზე, თავისი სატენდერო წინადადების მოქმედების ვადის დასრულებამდე;
2. თუ პრინციპალი გამარჯვების შემთხვევაში უარს განაცხადებს ბენეფიციართან სახელმწიფო შესყიდვების შესახებ ხელშეკრულების დადებაზე;
3. თუ პრინციპალი დისკვალიფიცირებულ იქნა შესყიდვის პროცედურების დროს არაკვალიფიციაციის დისციპლინის ქმედების ჩადენის გამო.

გარანტიის მოქმედების ვადა არის: 26 ოქტომბერი 2013 წელი, მესაბამისად წინამდებარე გარანტია მოქმედებს აღნიშნული თარიღის ჩათვლით.

ბანკი უზრუნველყოფს საგარანტიო თანხის გადახდას ბენეფიციარის მოთხოვნის დასაფუძვლად, ბენეფიციარის მხრიდან ყოველგვარი მტკიცებულების წარმოდგენის გარეშე, იმ პირობით, რომ ბენეფიციარის მოთხოვნაში მითითებულ იქნება, რომელი ზემოაღნიშნული შემთხვევების დადგომის გამო ეკუთვნის მას ეს თანხა და შესყიდველის მოთხოვნა საგარანტიო თანხის გადახდაზე წარედგინება ბანკს გარანტიის მოქმედების ვადის გასვლამდე მისამართზე: სს „საქართველოს ბანკი“ (ს/კ: 204378869), სათაო ოფისი, გაგარინის ქ. #29ა, თბილისი 0160, საქართველო, თბილისის დროითა (UTC+3/GMT +04:00 hours) 17:00 საათამდე, კანცელარიის სამსახურში, ვაჭრობის ფინანსირების დეპარტამენტის საყურადღებოდ.

წერილობითი ფორმით წამოყენებულ ბენეფიციარის მოთხოვნას საბანკო გარანტიაზე თავისი ასაზღაურებასთან დაკავშირებით თან უნდა ერთვოდეს საბანკო გარანტიის ასლი და მოთხოვნაზე ხელმოწერილი პირის ეფექტუალის ილუსტრაცია და მადანსტურებელი დოკუმენტი.

საბანკო გარანტია ავტომატურად უქმდება ქვემოაღნიშნული გარემოებებიდან ერთ-ერთის დადგომისთანავე:

- საბანკო გარანტიის ვადის გასვლით
- ბენეფიციარის მიერ გარანტიიდან გამომდინარე თავის უფლებებზე წერილობით უარის თქმისა და საბანკო გარანტიის ორგანიზაციის გარანტისათვის დაბრუნებისას

წინამდებარე საბანკო გარანტია რეგულირდება საქართველოს კანონმდებლობით

ანა ქავთარაძე  
ვაჭრობის ფინანსირების დეპარტამენტის დირექტორი



აფიდავიტი

საკონკურსო წინადადების დამოუკიდებლად განსაზღვრის თაობაზე

გამოცხადებულ კონკურსში მონაწილეობის მიღების მიზნით, ვადასტურებ, რომ ჩემს მიერ წარმოდგენილი საკონკურსო წინადადება შემუშავებულია კონკურენტისგან დამოუკიდებლად. ასევე ვადასტურებ, რომ:

\* ჩემთვის ცნობილია, რომ საკონკურსო წინადადება დისკვალიფიცირებული იქნება, თუ აღმოჩნდა, რომ აფიდავიტში მოცემული ინფორმაცია არის ყალბი ან/და ცრუ;

\* უფლებამოსილი ვარ პრეტენენტის მიერ, ხელი მოვაწერო ამ აფიდავიტს და წარვადგინო ეს საკონკურსო წინადადება;

\* ნებისმიერი პირი, რომლის ხელმოწერაც დაფიქსირებულია საკონკურსო წინადადებაზე, შესაბამისად უფლებამოსილია კონკურსანტის მიერ;

\* ჩემთვის ცნობილია რომ ტერმინი "კონკურენტი" აფიდავიტის მიზნებიდან გამომდინარე, გულისხმობს ნებისმიერ პირს, რომელიც შესაძლებელია იყოს კონკურსანტი ან/და წარადგინოს საკონკურსო წინადადება ამ კონკურსში;

\* მატერიალური გამორჩენის ან უპირატესობის მიღების მიზნით კონკურსანტსა და კონკურენტს შორის არ წარმოებულა კონსულტაცია, კომუნიკაცია, შეთანხმება ან მოლაპარაკება შემდეგ საკითხებთან დაკავშირებით:

- საკონკურსო წინადადების ფასი;
- საკონკურსო წინადადების ფასის გამოთვლის მეთოდი, კოეფიციენტი ან ფორმულა;
- საკონკურსო წინადადების წარდგენა ან წარდგენისგან თავის შეკავება;
- ისეთი საკონკურსო წინადადების განზრახ წარდგენა, რომელიც არ აკმაყოფილებს გამოცხადებული საკონკურსო პირობებს;

• შესყიდვის ობიექტის ხარისხი, მოცულობა, ტექნიკურიპირობები ან მიწოდების დეტალები, რომელთაც ეხება საკონკურსო წინადადება;

\* საკონკურსო წინადადების პირობები კონკურსანტს წინასწარი განზრახვით, პირდაპირ ან არაპირდაპირ, არ გაუმჟღავნებია ან/და არგაუმჟღავნებს კონკურენტს საკონკურსო წინადადების განსაჯაროების მომენტამდე.

IV გავეცანი ამ აფიდავიტის შინაარსს და ვადასტურებ წარმოდგენილი ინფორმაციის უტყუარობას.

თანხმობა

სახელმწიფო შესყიდვების მიზნებისთვის, აფიდავიტი წარმოადგენს საკონკურსო წინადადების დამოუკიდებლად განსაზღვრის თაობაზე წერილობით დოკუმენტს, რომლის ხელმოწერი, კონკურსანტის სახელით, ადასტურებს დოკუმენტში მითითებული ინფორმაციისა და გარემოებების უტყუარობას და საქართველოს კანონმდებლობით დადგენილი წესით პასუხს აგებს აღნიშნული ინფორმაციისა და გარემოებების უტყუარობაზე. აფიდავიტით განსაზღვრული პირობების დარღვევა იწვევს სისხლის-სამართლებრივ პასუხისმგებლობას საქართველოს სისხლის სამართლის კოდექსის 195<sup>1</sup> მუხლის შესაბამისად.





1. რეკვიზიტები:

კონკურსანტის იურიდიული ფორმა და დასახელება: ააიპ „არქიტექტურული აზრის განვითარება – ერდო“

ხელმძღვანელის სახელი და გვარი: გოგოთურ მისრიაშვილი

კონკურსანტის იურიდიული მისამართი: თბილისი 0144, აწყურის ქუჩა № 4ა ბინა 32

კონკურსანტის ფაქტიური მისამართი: თბილისი 0160, ზემო ვეძის ქუჩა № 33/7

საიდენტიფიკაციო კოდი: 206277296

კონკურსანტის ტელეფონის ნომერი: 599 16 30 83

ელექტრონული მისამართი: gogoturi@yahoo.co.uk

ბანკის კოდი: სააქციო საზოგადოება "საქართველოს ბანკი"; BAGAGE22

ანგარიშსწორების ანგარიში: GE79BG0000000187024700

2. საკონკურსო წინადადების ფასი: 14559,60 (თოხმეტიათასხუთასორმოდაცხრაშეკტი ლარი და სამოცი თეთრი )

3. საკონკურსო წინადადების მოქმედების ვადა: 30 დღე

4. ავანსის გამოყენების შემთხვევაში საავანსო თანხის ოდენობა პროცენტულად: 0%

ხელმძღვანელის ხელმოწერა



საქართველოს კულტურის, ძეგლთა დაცვისა და სპორტის სამინისტრო

საქართველოს კულტურული მემკვიდრეობის დაცვის  
ეროვნული სააგენტო



საქართველოს კულტურის  
ძეგლთა დაცვისა და  
სპორტის სამინისტრო

კულტურული მემკვიდრეობის ძეგლთა  
რესტავრაციის სფეროში გაწეული  
დაძახურებისთვის



საქართველოს კულტურული  
მემკვიდრეობის დაცვის  
ეროვნული სააგენტო

ჯილდოვდება

გოგოთურ მისრიაშვილი



სააგენტოს განმარტული დირექტორი  
28.12.2009

ნიკოლოზ პანეიშვილი



# ***CERTIFICATE***

ICCROM (International Centre for the Study of the Preservation and Restoration of Cultural Property) and,  
the Ministry of Culture, Monuments Protection and Sport of Georgia

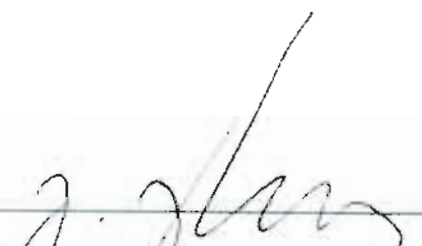
certify that


***Gogotur Misriashvili***


has attended the course on

**STONE CONSERVATION**

from 26 September to 14 October 2005 in Djvari, Georgia

  
Minister of Culture,  
Monuments Protection and Sport

  
With the special contribution of

  
Director-General  
ICCROM



GEORGIA

საქართველო

DIPLOMA AA № 0071987 \*

დიპლომი AA № 0071987 \*

This is to certify that Mr./Ms. GOGOTUR MISRIASHVILI  
in 2004 completed a full academic course of the  
TBILISI STATE ACADEMY OF ARTS  
majoring in ARCHITECTURE

By resolution of the State Examination Board, dated JUNE,  
29 2004 Mr./Ms. G. MISRIASHVILI is  
conferred the present DIPLOMA and the qualification of  
AN ARCHITECT-RESTORER

მეცადონი გოგოტურ გიორგი მისრიაშვილი  
მახზულ, რომ მან 2004 წელს დაამთავრა  
თბილისის სახელმწიფო ხელოვნების აკადემიის  
სრული კურსი  
არქიტექტურის  
სპეციალობით.  
სახელმწიფო საგამოცდო კომისიის 2004 წლის 29 ივნისს  
უაღმყვეტილებით გ. მისრიაშვილი მიენიჭა  
არქიტექტორ-რესტავრატორის  
კვალიფიკაცია.



Rector [Signature]  
Chairman of the State  
Examination Board [Signature]  
Dean [Signature]

City of T.B.I.L.I.S.I.  
Registration № 7249

2004  
Secretary ვაჟინა ხუციანთაძე



რექტორი [Signature]  
სახელმწიფო საგამოცდო  
კომისიის თავმჯდომარე [Signature]  
დეკანი [Signature]

ქალაქი თბილისი  
სარეგისტრაციო № 7249  
2004 წ.  
მდივანი ვაჟინა ხუციანთაძე



კავშირი „არქიტექტურული აზრის განვითარება – ერდო“-ს

გამოცდილება

№	პროექტის დასახელება	დამკვეთი	სახელშ. ღირებულება	შესრულების დრო	
1.	ბრილის ეკლესია სარესტავრაციო ხელმძღვანელი.	ღვთისმშობლის IX-X ს. სამუშაოების	ისტორიულ ძეგლთა დაცვის და გადარჩენის ფონდი“	54276,90 ლარი	2013 წ.
2.	არმაზის ეკლესია XI ს. სარესტავრაციო ხელმძღვანელი.	ღვთისმშობლის I ეტაპის სამუშაოების	ისტორიულ ძეგლთა დაცვის და გადარჩენის ფონდი“	129438,41 ლარი	2013 წ.
3.	ქობილისი. ბუთლემის ქუჩა №25 მდებარე ისტორიული სარდაფი. სარეაბილიტაციო-სარესტავრაციო სამუშაოების ხელმძღვანელი.	ა(ა)იპ თბილისის განვითარების ფონდი		36292,00 ლარი	2013 წ.
4.	ჩხარის ოქონის სამრეკლო XVI-XVII სს. რეაბილიტაციის საპროექტო-სახარჯთაღრიცხვო დოკუმენტაციის შედგენა. საქართველოს კულტურული მემკვიდრეობის ეროვნული სააგენტოს კონკურსი.	სსიპ „საქართველოს კულტურული მემკვიდრეობის დაცვის ეროვნული სააგენტო“		17996,00 ლარი	2013 წ.
5.	ნოდას ციხე XVI-XVII სს. რეაბილიტაციის საპროექტო-სახარჯთაღრიცხვო დოკუმენტაციის შედგენა. საქართველოს კულტურული მემკვიდრეობის ეროვნული სააგენტოს კონკურსი.	სსიპ „საქართველოს კულტურული მემკვიდრეობის დაცვის ეროვნული სააგენტო“		21983,50 ლარი	2012 წ.
6.	ვარძიის მონასტრის კელიების წყალმომარაგების სისტემის მოწყობა. საპროექტო-სახარჯთაღრიცხვო დოკუმენტაციის შედგენა.	სსიპ „საქართველოს კულტურული მემკვიდრეობის დაცვის ეროვნული სააგენტო“		14998,00 ლარი	2012 წ.
7.	არმაზის ეკლესია XI ს. სარესტავრაციო ხელმძღვანელი.	ღვთისმშობლის საპროექტო-სახარჯთაღრიცხვო დოკუმენტაციის შედგენა.	სსიპ „საქართველოს კულტურული მემკვიდრეობის დაცვის ეროვნული სააგენტო“	9988,00 ლარი	2012 წ.
8.	სოფ. უკანგორის ეკლესია V ს. საპროექტო-სახარჯთაღრიცხვო დოკუმენტაციის შედგენა.	სსიპ „საქართველოს კულტურული მემკვიდრეობის დაცვის ეროვნული სააგენტო“		11990,00 ლარი	2012 წ.

9.	კაკლიანის ეკლესია XI ს. საპროექტო-სახარჯთაღრიცხვო დოკუმენტაციის შედგენა.	სსიპ „საქართველოს კულტურული მემკვიდრეობის დაცვის ეროვნული სააგენტო“	9933,00 ლარი	2012 წ.
10.	კარსნის წმ. ნინოს ეკლესია. გვიან. ფოდ. ხანა. სარესტავრაციო სამუშაოების ხელმძღვანელი.	ისტორიულ ძეგლთა დაცვის და გადარჩენის ფონდი	2984,00 ლარი	2011 წ.
11.	არმაზის ღვთისმშობლის ეკლესიის სამრეკლო XVI-XVII ს. პროექტის ავტორი. აზომვითი სამუშაოები, კამერალური დამუშავება, სარესტავრაციო სამუშაოების ხელმძღვანელი.	ისტორიულ ძეგლთა დაცვის და გადარჩენის ფონდი	29094,00 ლარი	2010 წ.
12.	სოფ. დიდმის წმ. გიორგის ეკლესია XI ს. პროექტის ავტორი. აზომვითი სამუშაოები, კამერალური დამუშავება, სარესტავრაციო სამუშაოების ხელმძღვანელი.	ისტორიულ ძეგლთა დაცვის და გადარჩენის ფონდი	19904,00 ლარი	2009 წ.
13.	ახალსოფლის ღმრთისმშობლის ეკლესია XI ს. პროექტის ავტორი. აზომვითი სამუშაოები, კამერალური დამუშავება, სარესტავრაციო სამუშაოების ხელმძღვანელი.	ისტორიულ ძეგლთა დაცვის და გადარჩენის ფონდი	38192,00 ლარი	2009 წ.
14.	ახალსოფლის წმ. გიორგის ეკლესია XI ს. პროექტის ავტორი. აზომვითი სამუშაოები, კამერალური დამუშავება, სარესტავრაციო სამუშაოების ხელმძღვანელი.	ისტორიულ ძეგლთა დაცვის და გადარჩენის ფონდი	12686,00 ლარი	2009 წ.
15.	აწყურის ღმრთისმშობლის ტაძრის რეაბილიტაციის პროექტი X-XI ს	საქართველოს კულტურის და ძეგლთა დაცვის სამინისტრო	87450,00 ლარი	2008 წ.
16.	ბედიანის წმ. გიორგის ეკლესია X ს. პროექტის ავტორი. აზომვითი სამუშაოები, კამერალური დამუშავება, სარესტავრაციო სამუშაოების ხელმძღვანელი.	ისტორიულ ძეგლთა დაცვის და გადარჩენის ფონდი	24997,74 ლარი	2007 წ.
17.	გომარეთის „რევაზაშენის“ ეკლესია Xს. პროექტის ავტორი. აზომვითი სამუშაოები, კამერალური დამუშავება, სარესტავრაციო სამუშაოების ხელმძღვანელი.	ისტორიულ ძეგლთა დაცვის და გადარჩენის ფონდი	44987,66 ლარი	2007 წ.



# CURRICULUM VITAE

## 1. პირადი მონაცემები

სახელი	გოგოთურ მისრიაშვილი
მისამართი	თბილისი, ზემო ვეძისის ქუჩა №33/7
ტელეფონი	(995) 2 37 09 91 მობ. +995 599 163083
ელ.ფოსტა	<a href="mailto:gogoturi@yahoo.co.uk">gogoturi@yahoo.co.uk</a>
ეროვნება	ქართველი
დაბადების თარიღი და ადგილი	12.09.1977, თბილისი
ოჯახური მდგომარეობა	მეუღლე და ერთი ქალიშვილი

## 2. განათლება

უმაღლესი სასწავლებელი 1996 – 2004 წწ.	თბილისის სახელმწიფო სამხატვრო აკადემია, არქიტექტურის ფაკულტეტი, რესტავრაციის განყოფილება
1992 – 1996 წწ.	ი. ნიკოლაძის სახ. სამხატვრო ტექნიკუმი. ფერწერის ფაკულტეტი.
კვალიფიკაცია	არქიტექტორ-რესტავრატორი.
კომპიუტერული პროგრამები	Adobe Photoshop cs3, AutoCAD 2007

## 3. სამუშაო გამოცდილება

2013 წ.	ბრილის ღვთისმშობლის ეკლესია IX-X ს. სარესტავრაციო სამუშაოების ხელმძღვანელი.
2013 წ.	არმაზის ღვთისმშობლის ეკლესია XI ს. I ეტაპის სარესტავრაციო სამუშაოების ხელმძღვანელი.
2013 წ.	ქ. თბილისი, ბეთლემის ქ. №25 მდებარე ისტორიული სარდაფი. სარესტავრაციო-სარეაბილიტაციო სამუშაოების ხელმძღვანელი.
2013 წ.	ჩხარის ოქონის სამრეკლო XVII სს. რეაბილიტაციის საპროექტო-სახარჯთაღრიცხვო დოკუმენტაციის შედგენა. საქართველოს კულტურული მემკვიდრეობის დაცვის ეროვნული სააგენტოს კონკურსი.
2013 წ.	ქ. ოსლო, (ნორვეგია) რიკსანტიკვარენის კულტურული მემკვიდრეობის დირექტორატის სტიპენდია, სასწავლო ვიზიტი.
2012 წ.	ნოღას ციხე XVI-XVII სს. რეაბილიტაციის საპროექტო-სახარჯთაღრიცხვო დოკუმენტაციის შედგენა. საქართველოს კულტურული მემკვიდრეობის დაცვის ეროვნული სააგენტოს კონკურსი.
2012 წ.	ვარძიის მონასტრის კელიების წყალმომარაგების სისტემის მოწყობა. საპროექტო-სახარჯთაღრიცხვო დოკუმენტაციის შედგენა. საქართველოს კულტურული მემკვიდრეობის



	დაცვის ეროვნული სააგენტოს კონკურსი.
2012 წ.	არმაზის ღვთისმშობლის ეკლესია XI ს. რეაბილიტაციის საპროექტო-სახარჯთაღრიცხვო დოკუმენტაციის შედგენა. საქართველოს კულტურული მემკვიდრეობის დაცვის ეროვნული სააგენტოს კონკურსი.
2012 წ.	სოფ. უკანგორის ეკლესია V ს. რეაბილიტაციის საპროექტო-სახარჯთაღრიცხვო დოკუმენტაციის შედგენა. საქართველოს კულტურული მემკვიდრეობის დაცვის ეროვნული სააგენტოს კონკურსი.
2012 წ.	კაკლიანის ეკლესია XI ს. რეაბილიტაციის საპროექტო-სახარჯთაღრიცხვო დოკუმენტაციის შედგენა. საქართველოს კულტურული მემკვიდრეობის დაცვის ეროვნული სააგენტოს კონკურსი.
2012 წ.	მცხეთის სვეტიცხოველი. XI ს. ციფრული დოკუმენტაცია, არქიტექტურული მოდელირება.
2011 წ.	დავით-გარეჯის ლავრა. ციფრული დოკუმენტაცია, არქიტექტურული მოდელირება.
2011 წ.	ნოქალაქევის საიტზე არსებული V-VI საუკუნეების ე.წ. სამოფო აბანოს ქვის კონსერვაციის ვორქშოფი. ნორვეგიის კულტურული მემკვიდრეობის დირექტორატი. საქართველოს კულტურული მემკვიდრეობის დაცვის ეროვნული სააგენტო.
2010 წ. – 2011 წ. – 2012 წ.	ნასოფლარ ხიზას ეკლესია IX-X ს. რეაბილიტაციის პროექტის ავტორი. აზომვითი სამუშაოები, კამერალური დამუშავება, სარესტავრაციო სამუშაოების ხელმძღვანელი.
2011 წ.	კარსნის წმ. ნინოს ეკლესია. გვიან. ფეოდ. ხანა. სარესტავრაციო სამუშაოების ხელმძღვანელი.
2010 წ.	გამოდმა ჭაჭკარის წმ. მარინეს ეკლესია IX-X ს. რეაბილიტაციის პროექტის ავტორი. აზომვითი სამუშაოები, კამერალური დამუშავება, სარესტავრაციო სამუშაოების ხელმძღვანელი.
2010 წ.	ბრილის ღვთისმშობლის ეკლესია IX-X ს. რეაბილიტაციის პროექტის ავტორი. აზომვითი სამუშაოები, კამერალური დამუშავება.
2010 წ.	მარტყოფის წმ. გიორგის ეკლესია. პროექტის ავტორი.
2010 წ.	არმაზის ღვთისმშობლის ეკლესიის სამრეკლო XVI-XVII ს. რეაბილიტაციის პროექტის ავტორი. აზომვითი სამუშაოები, კამერალური დამუშავება, სარესტავრაციო სამუშაოების ხელმძღვანელი.
2009 წ.	სოფ. დიდმის წმ. გიორგის ეკლესია XI ს. რეაბილიტაციის პროექტის ავტორი. აზომვითი სამუშაოები, კამერალური დამუშავება, სარესტავრაციო სამუშაოების ხელმძღვანელი.

2009 წ.	ახალსოფლის ღმრთისმშობლის ეკლესია XI ს. რეაბილიტაციის პროექტის ავტორი. აზომეითი სამუშაოები, კამერალური დამუშავება, სარესტავრაციო სამუშაოების ხელმძღვანელი.
2009 წ.	ახალსოფლის წმ. გიორგის ეკლესია XI ს. რეაბილიტაციის პროექტის ავტორი. აზომეითი სამუშაოები, კამერალური დამუშავება, სარესტავრაციო სამუშაოების ხელმძღვანელი.
2008 წ.	აწყურის ღმრთისმშობლის ტაძრის რეაბილიტაციის პროექტი X-XI ს. რეაბილიტაციის პროექტის ავტორი. საქართველოს კულტურის და ძეგლთა დაცვის სამინისტროს ტენდერი.
2007 წ.	თბილისის ისტორიული ძეგლები, აზომეითი სამუშაოები, რესტავრაციის პროექტები.
2007 წ.	ბედიანის წმ. გიორგის ეკლესია X ს. რეაბილიტაციის პროექტის ავტორი. აზომეითი სამუშაოები, კამერალური დამუშავება, სარესტავრაციო სამუშაოების ხელმძღვანელი.
2007 წ.	კავშირ "არქიტექტურული აზრის განვითარება – ერდო"-ს დამფუძნებელი და თავმჯდომარე.
2007 წ.	თბილისის ფერისცვალების დედათა მონასტრის წმ. ალექსანდრე ოქროპირიძის სახ. ეკლესია. პროექტის ავტორი.
2007 წ.	გომარეთის "რევაზაშენის" ეკლესია Xს. რეაბილიტაციის პროექტის ავტორი. აზომეითი სამუშაოები, კამერალური დამუშავება, სარესტავრაციო სამუშაოების ხელმძღვანელი.
2006 წ.	ჭონქაძის №11, ირანის ყოფილი საელჩო, აზომეითი სამუშაოები, კამერალური დამუშავება, რეკონსტრუქციის პროექტი.
2006 წ.	"ძველი ქალაქის რეაბილიტაციისა და განვითარების ფონდი". არქიტექტორ-რესტავრატორი.
2005-2006 წწ.	"ჭეჭეს საყდარი" (ქციას მონასტერი) IX-Xს. რეაბილიტაციის პროექტის თანაავტორი. აზომეითი სამუშაოები, კამერალური დამუშავება, სარესტავრაციო სამუშაოების ხელმძღვანელი.
2005 წ.	გონის წმ. გიორგი Xს. აზომეითი სამუშაოები, კამერალური დამუშავება. ხელმძღვანელი ი.ბანძელაძე
2005 წ.	მახათაურის თევდორე წმინდა XI ს. აზომეითი სამუშაოები, კამერალური დამუშავება.
2005 წ.	თირის წმ. გიორგის ეკლესია XI ს. აზომეითი სამუშაოები, კამერალური დამუშავება.
2005 წ.	არჯევან-სარვანი XI ს. აზომეითი სამუშაოები, კამერალური დამუშავება, სარესტავრაციო სამუშაოები.

2004 წ.	მუცო, აზომვითი სამუშაოები, კამერალური დამუშავება. კომპანია "არსი", პროექტი "ქართული სახლი". არქიტექტორ-რესტავრატორი.
2004 წ.	ხელთუბნის წმ. პეტრე მოციქულის ეკლესია 1764 წ. აზომვითი სამუშაოები, კამერალური დამუშავება.
2003-2004 წწ.	არმაზის ღვთისმშობლის ტაძარი XI ს. აზომვითი სამუშაოები, კამერალური დამუშავება, რეკონსტრუქციის პროექტი.
2002 წ.	მამა დავითის ეკლესია XX ს. აზომვითი სამუშაოები, კამერალური დამუშავება.
2002 წ.	ბოდბის წმ. ნინოს ეკლესია, აზომვითი სამუშაოები, კამერალური დამუშავება, ხელმძღვანელი ნ.ზაზუნაშვილი
2002 წ.	მცირე ბეთანია XII ს. აზომვითი სამუშაოები, კამერალური დამუშავება
2001-2002 წწ.	აწყურის ღმრთისმშობლის ტაძარი X-XI ს. აზომვითი სამუშაოები, მარკირება. ხელმძღვანელი ი.ბანძელაძე
2001 წ.	იგოეთის ნავთობსადენის ტრასაზე არსებული არქეოლოგიური უბანი, აზომვა, კამერალური დამუშავება. ხელმძღვანელი ნ.მირიანაშვილი
2000 წ.	ძალისის ნაქალაქარი, აზომვითი სამუშაოები. ხელმძღვანელი ი.ბანძელაძე

#### 4. ჯილდოები და დიპლომები

2009 წ.	ჯილდო - კულტურული მემკვიდრეობის ძეგლთა რესტავრაციის სფეროში გაწეული დამსახურებისთვის. <i>საქართველოს კულტურის, ძეგლთა დაცვისა და სპორტის სამინისტრო. საქართველოს კულტურული მემკვიდრეობის დაცვის ეროვნული სააგენტო.</i>
2005 წ.	სერტიფიკატი ქვის რესტავრაციისა და რეკონსტრუქციის დარგში. <i>კულტურის სამინისტრო, ICCROM</i>
1996-2004 წწ.	თბილისის სახელმწიფო სამხატვრო აკადემია, არქიტექტორ-რესტავრატორის დიპლომი (არმაზის ღვთისმშობლის ტაძრის გრაფიკული რეკონსტრუქცია)
1992-1996 წწ.	ი. ნიკოლაძის სახ. სამხატვრო ტექნიკუმი. ფერწერის პედაგოგის დიპლომი

#### 5. უცხო ენა

ქართული	მშობლიური
რუსული	კარგად
ინგლისური	საშუალოდ







გოგოთურ მისრიაშვილი  
არქიტექტორ-რესტავრატორი

**უძრავ ძეგლზე სარეაბილიტაციო-სარესტავრაციო სამუშაოთა გამოცდილება**

- 2013 წ. – ბრილის ღვთისმშობლის ეკლესია IX-X ს.  
სარესტავრაციო სამუშაოების ხელმძღვანელი.
- 2013 წ. – არმაზის ღვთისმშობლის ეკლესია XI ს.  
I ეტაპის სარესტავრაციო სამუშაოების ხელმძღვანელი.
- 2013 წ. – ქ. თბილისი, ბეთლემის ქ. №25 მდებარე ისტორიული სარდაფი.  
სარესტავრაციო სამუშაოების ხელმძღვანელი.
- 2011 წ. – ნოქალაქევის არქეოლოგიურ-არქიტექტურული კომპლექსი .  
V-VI საუკუნეების ე.წ. სამოფო აბანოს შერჩეული კუთხის კუთხის საცდელი კონსერვაცია. ნორვეგიის კულტურული მემკვიდრეობის დირექტორატი. საქართველოს კულტურული მემკვიდრეობის დაცვის ეროვნული სააგენტო.
- 2011-2012 წ. – ნასოფლარ ხიზას ეკლესია IX-X ს. პროექტის ავტორი. სარესტავრაციო სამუშაოების ხელმძღვანელი.
- 2011 წ. – კარსნის წმ. ნინოს ეკლესია. გვიან. ფეოდ. ხანა. სარესტავრაციო სამუშაოების ხელმძღვანელი.
- 2010 წ. – გამოღმა ჭაჭკარის წმ. მარინეს ეკლესია IX-X ს. პროექტის ავტორი. სარესტავრაციო სამუშაოების ხელმძღვანელი.
- 2010 წ. – არმაზის ღვთისმშობლის ეკლესიის სამრეკლო XVI-XVII ს. პროექტის ავტორი. სარესტავრაციო სამუშაოების ხელმძღვანელი.
- 2009 წ. – სოფ. დიდმის წმ. გიორგის ეკლესია XI ს. პროექტის ავტორი. სარესტავრაციო სამუშაოების ხელმძღვანელი.
- 2009 წ. – ახალსოფლის ღვთისმშობლის ეკლესია XI ს. პროექტის ავტორი. სარესტავრაციო სამუშაოების ხელმძღვანელი.
- 2009 წ. – ახალსოფლის წმ. გიორგის ეკლესია XI ს. პროექტის ავტორი. სარესტავრაციო სამუშაოების ხელმძღვანელი.

- 2007 წ. – ბედიანის წმ. გიორგის ეკლესია X ს. პროექტის ავტორი. სარესტავრაციო სამუშაოების ხელმძღვანელი.
- 2007 წ. – გომარეთის “რევაზაშენის” ეკლესია Xს. პროექტის ავტორი. სარესტავრაციო სამუშაოების ხელმძღვანელი.
- 2006 წ. – "ჭეჭეს საყდარი" (ქციას მონასტერი) IX-Xს. პროექტის ავტორი. სარესტავრაციო სამუშაოების ხელმძღვანელი.



ვოგოთურ მისრიაშვილი  
არქიტექტორ-რესტავრატორი

### *უძრავი ძეგლის რეაბილიტაციის პროექტირების გამოცდილება*

- 2013 წ. – ჩხარის ოქონის სამრეკლოს რეაბილიტაცია XVII ს.  
საპროექტო-სახარჯთაღრიცხვო დოკუმენტაციის შედგენა.
- 2012 წ. – ნოღას ციხე XVI-XVII ს.  
საპროექტო-სახარჯთაღრიცხვო დოკუმენტაციის შედგენა.
- 2012 წ. – ვარძიის მონასტრის კელიების წყალმომარაგების სისტემის მოწყობა.  
საპროექტო-სახარჯთაღრიცხვო დოკუმენტაციის შედგენა.
- 2012 წ. – არმაზის ღვთისმშობლის ეკლესია XI ს. საპროექტო-  
სახარჯთაღრიცხვო დოკუმენტაციის შედგენა.
- 2012 წ. – სოფ. უკანგორის ეკლესია V ს. საპროექტო-სახარჯთაღრიცხვო  
დოკუმენტაციის შედგენა.
- 2012 წ. – კაკლიანის ეკლესია XI ს. საპროექტო-სახარჯთაღრიცხვო  
დოკუმენტაციის შედგენა.
- 2011 წ. – მცხეთის სვეტიცხოველი. XI ს. ციფრული დოკუმენტაცია,  
არქიტექტურული მოდელირება.
- 2011 წ. – დავით-გარეჯის ლავრა. ციფრული დოკუმენტაცია, არქიტექტურული  
მოდელირება.
- 2010 წ. – ნასოფლარ ხიზას ეკლესია IX-X ს. პროექტის ავტორი.  
აზომვითი სამუშაოები, კამერალური დამუშავება. სარესტავრაციო  
სამუშაოების ხელმძღვანელი.
- 2010 წ. – გამოღმა ჭაჭკარის წმ. მარინეს ეკლესია IX-X ს. პროექტის ავტორი.  
აზომვითი სამუშაოები, კამერალური დამუშავება. სარესტავრაციო  
სამუშაოების ხელმძღვანელი.
- 2010 წ. – ბრილის ღვთისმშობლის ეკლესია IX-X ს. პროექტის ავტორი. აზომვითი  
სამუშაოები, კამერალური დამუშავება.
- 2009 წ. – სოფ. დიდმის წმ. გიორგის ეკლესია XI ს. პროექტის ავტორი. აზომვითი  
სამუშაოები, კამერალური დამუშავება, სარესტავრაციო სამუშაოების  
ხელმძღვანელი.
- 2009 წ. – ახალსოფლის ღვთისმშობლის ეკლესია XI ს. პროექტის ავტორი.



აზომვითი სამუშაოები, კამერალური დამუშავება, სარესტავრაციო სამუშაოების ხელმძღვანელი.

- 2009 წ. – ახალსოფლის წმ. გიორგის ეკლესია XI ს. პროექტის ავტორი. აზომვითი სამუშაოები, კამერალური დამუშავება, სარესტავრაციო სამუშაოების ხელმძღვანელი.
- 2008 წ. – აწყურის ღვთისმშობლის ტაძრის რეაბილიტაციის პროექტი X-XI ს. საქართველოს კულტურის და ძეგლთა დაცვის სამინისტროს ტენდერი. პროექტის ავტორი.
- 2007 წ. – ბედიანის წმ. გიორგის ეკლესია, რესტავრაცია-რეაბილიტაციის პროექტის ავტორი, სარესტავრაციო სამუშაოების ხელმძღვანელი.
- 2007 წ. – გომარეთის “რევაზაშენის” ეკლესია, რესტავრაცია-რეაბილიტაციის პროექტის ავტორი, სარესტავრაციო სამუშაოების ხელმძღვანელი.
- 2006 წ. – ჭონქაძის №11, ირანის ყოფილი სავაჭრო, რესტავრაცია-რეაბილიტაციის პროექტის არქიტექტორ-რესტავრატორი.
- 2006 წ. – “ჭეჭეს საყდარი” (ქციას მონასტერი), რესტავრაცია-რეაბილიტაციის პროექტის ავტორი, სარესტავრაციო სამუშაოების ხელმძღვანელი.
- 2005 წ. – გონის წმ. გიორგი, აზომვითი სამუშაოები, კამერალური დამუშავება.
- 2005 წ. – მახათაურის თევდორე წმინდა, აზომვითი სამუშაოები, კამერალური დამუშავება.
- 2005 წ. – თირის წმ. გიორგის ეკლესია, აზომვითი სამუშაოები, კამერალური დამუშავება.
- 2005 წ. – არჯვეგან-სარვანი, აზომვითი სამუშაოები, კამერალური დამუშავება, სარესტავრაციო სამუშაოები.
- 2004 წ. – მუცო, აზომვითი სამუშაოები, კამერალური დამუშავება.
- 2004 წ. – ხელთუბნის წმ. პეტრე მოციქულის ეკლესია, აზომვითი სამუშაოები, კამერალური დამუშავება.
- 2003-2004 წ. – არმაზის ღვთისმშობლის ტაძარი, აზომვითი სამუშაოები, კამერალური დამუშავება, რეკონსტრუქციის პროექტი.
- 2002 წ. – მამა დავითის ეკლესია, აზომვითი სამუშაოები, კამერალური დამუშავება.
- 2002 წ. – ბოდბის წმ. ნინოს ეკლესია, აზომვითი სამუშაოები, კამერალური დამუშავება, ხელმძღვანელი ნ. ზაზუნისძე.
- 2002 წ. – მცირე ბეთანია, აზომვითი სამუშაოები, კამერალური დამუშავება.
- 2001-2002 წწ. – აწყურის ღვთისმშობლის ტაძარი, აზომვითი სამუშაოები, მარკირება. ხელმძღვანელი ი. ბანძელაძე.

## Curriculum Vitae

სახელი	ეკატერინე კვაჭატაძე
მისამართი	აწყურის ქ. 4 ა, ბინა 32 თბილისი 0144, საქართველო ტელ. 99532- 2-77 34 67, მობ. 599 195 195 E-mail: eka_kwatschatadse@yahoo.de
ეროვნება	ქართველი
დაბადების თარიღი	08. 04. 1971
ოჯახური მდგომარეობა	მეუღლე და ერთი ქალიშვილი
პროფესია	ხელოვნებათმცოდნე, ხელოვნებათმცოდნეობის დოქტორი

### პროფესიული საქმიანობა:

იკვლევს ქართული შუა საუკუნეების სკულპტურას.

### უცხო ენები

გერმანული, რუსული – თავისუფლად; ინგლისური - კარგად

### განათლება:

2005 წ. მაისი – საკანდიდატო დისერტაცია გ.ჩუბინაშვილის სახელობის ქართული ხელოვნების ისტორიის ინსტიტუტში თემაზე “გვიანი შუა საუკუნეების საფასადო სკულპტურა (ანანურის, საგარეჯოს პეტრე-პაველეს, ყინცივისის “გიგოს საყდრის” რელიეფები)”.

2002 - 2006 წწ. – სტაჟიორი (საზოგადოებრივ საწყისებზე) გ. ჩუბინაშვილის სახელობის ქართული ხელოვნების ისტორიის ინსტიტუტში.

1999 – 2005 წწ. – ხარისხის მაძიებელი გ.ჩუბინაშვილის სახელობის ქართული ხელოვნების ისტორიის ინსტიტუტში; მუშაობა სადისერტაციო თემაზე პროფ. ნ. ალადაშვილის ხელმძღვანელობით.

1997-1998 წწ. – გერმანიის ქ. კიოლნის გერმანული ენის შემსწავლელი კურსისა და შემდგომ ქრისტიანული არქეოლოგიისა და ხელოვნებათმცოდნეობის ფაკულტეტის სტუდენტი.

1991-1996 წწ. – სწავლა თბილისის სახელმწიფო სამხატვრო აკადემიის ხელოვნების ისტორიისა და თეორიის ფაკულტეტზე. წარჩინების დიპლომი.

1977-1989 წწ. – სწავლა თბილისის ზ. ფალიაშვილის სახ. საშუალო სპეციალურ სამუსიკო სკოლაში.

### პროფესიული გამოცდილება:

2009 წლიდან 2010 წ. მარტამდე – თბილისის სახელმწიფო სამხატვრო აკადემია, რესტავრაციის, ხელოვნების ისტორიისა და თეორიის ფაკულტეტის პედაგოგი (შუა საუკუნეების ხელოვნების ისტორიის მიმართულება)

2006 წ. ოქტომბერიდან დღემდე გ.ჩუბინაშვილის სახელობის ქართული ხელოვნების ისტორიისა და ძეგლთა დაცვის კვლევის ეროვნული ცენტრის უფროსი მეცნიერთანამშრომელი.

2005-2006 წწ. – თბილისის ა. ქუთათელაძის სახ. სახელმწიფო სამხატვრო აკადემიის ასოცირებული პროფესორი.

2002 წ. მაისი-ივლისი – INTAS –ის სტიპენდიის ფარგლებში მუშაობა სადისერტაციო თემაზე გერმანიის ქ. ტრირის და ქ. ბერლინის უნივერსიტეტებში, ხელმძღვანელი პროფ. გერჰარდ ვოლფი.

2001 წ. მაისი-აგვისტო – INTAS –ის სტიპენდიის ფარგლებში მუშაობა სადისერტაციო თემაზე გერმანიის ქ. ტრირისა და ქ. ბერლინის უნივერსიტეტებში, ხელმძღვანელი პროფ. გერჰარდ ვოლფი.

1999 წლიდან 2006 წლამდე თბილისის სახელმწიფო სამხატვრო აკადემიის ხელოვნების ისტორიისა და თეორიის კათედრის პედაგოგი (დასავლეთ ევროპის ხელოვნების ისტორია).

### სტიპენდიები:

2010 წ. სექტემბერი – ASCN (Academic Swiss Caucasus Net) სტიპენდია შვეიცარიის ქ. ფრიბურგში სამეცნიერო კონტაქტების გაფართოების მიზნით

2008 წ. ოქტომბერი-დეკემბერი – DAAD –ის სტიპენდიანტი (ქ. ჰაიდელბერგის უნივერსიტეტში სამთვლიანი მუშაობა თემაზე: დასავლეთ ევროპული არქიტექტურა და ქანდაკება, ხელმძ. პროფ. ლ. ზაურმა)

2005 წ. სექტემბერი 30 – ოქტომბერი 18. – Max-Planck- ის ინსტიტუტის ფლორენციის Kunsthistorisches Institut- ის სტიპენდიანტი (ინსტიტუტის დირექტორის გერჰარდ ვოლფის მოწვევით). მონაწილეობა ინსტიტუტის მიერ ორგანიზებულ სასწავლო კურსში: „სიცილია ნორმანების ხანაში“ (პალერმო-მონრეალი-ჩეფალუ).

2002-2001 წწ. – INTAS –ის სტიპენდიანტი.



## კონფერენციები:

2011 წ. 29 სექტემბერი-1 ოქტომბერი – მონაწილეობა საერთაშორისო კონფერენციაში: “ფიგურა და ორნამენტი: ესთეტიკა, ხელოვნება და არქიტექტურა კავკასიის რეგიონში, 400-1650 წლები” (გ.ჩუბინაშვილის სახელობის ქართული ხელოვნების ისტორიისა და ძეგლთა დაცვის კვლევის ეროვნული ცენტრი, ფლორენციის ხელოვნების ისტორიის ინსტიტუტი, მაქს-პლანკის ინსტიტუტი, ბაზელის უნივერსიტეტი), მოხსენება: “სელჯუკური ორნამენტი ქართულ და სომხურ არქიტექტურულ პლასტიკაში”.

2008 წ. – 21-29 ივნისი – აკად. ვ. ბერიძის სახ. ქართული ხელოვნების საერთაშორისო სიმპოზიუმის „ქართული ხელოვნება ევროპისა და აზიის კულტურათა კონტექსტში“ მონაწილე, მოხსენება: „XI საუკუნის შემდგომი პერიოდის ქართული შუასაუკუნეების საფასადო სკულპტურის ძირითადი ტენდენციები“.

2006 წ. ივლისი-სექტემბერი – ქართული ხელოვნების საერთაშორისო სიმპოზიუმში მონაწილეობა (Max Planck-ის ხელოვნების ინსტიტუტი, კულტურის, სპორტისა და ძეგლთა დაცვის სამინისტრო და გ.ჩუბინაშვილის სახელობის ქართული ხელოვნების ისტორიისა და ძეგლთა დაცვის ეროვნული კვლევის ცენტრი). მონაწილეობა სემინარში-მოხსენება წმ. ჯვრისა და სვეტიცხოვლის საფასადო რელიეფებზე.

2004 წ. ივნისი – ქართული ხელოვნების ისტორიის ინსტიტუტის XXXVI სამეცნიერო სესიის მონაწილე.

## სხვადასხვა ინიციატივა, პროექტები:

2012 წ. – კომპანია სილაკ-ტე-ის პროექტში მონაწილეობა (სატელევიზიო ლექციების ჩაწერა რომანულ ხელოვნებაზე)

2012 წ., 2009 წ. - სსიპ “საქართველოს კულტურული მემკვიდრეობის დაცვის ეროვნული სააგენტოს” სარეაბილიტაციო პროექტებში მონაწილეობა, სახელოვნებათმცოდნეო კვლევა (სოფ. დიღმის XI ს. ეკლესია, ნოღას ციხე)

2008 წ. – საქართველოს კულტურის, სპორტისა და ძეგლთა დაცვის სამინისტროს დაფინანსებით ალბომი-წიგნის „ანანური“-ს პროექტის ხელმძღვანელი, ავტორი

2008 წ. – საქართველოს კულტურის, სპორტისა და ძეგლთა დაცვის სამინისტროს დაკვეთით შუა საუკუნეების რელიეფური სკულპტურის (ქართლი) პასპორტიზაციის პროექტში მონაწილეობა

2007 წ. მაისი - სექტემბერი – „ისტორიულ ძეგლთა დაცვის და გადარჩენის ფონდი“-ს კაშირ- „ერდო“-სთან ხელშეკრულებით დმანისის რაიონის რევაზაშენის ეკლესიის (IX-X სს.) და წალკის რაიონის ბედიანის ეკლესიის (X ს.) სარესტავრაციო სამუშაოების კოორდინატორი, ხელოვნებათმცოდნე

2007 წ. იელისი – სექტემბერი – საქართველოს კულტურის, სპორტისა და ძეგლთა დაცვის სამინისტროს დაკვეთით შუა საუკუნეების რელიეფური სკულპტურის პასპორტიზაციის პროექტში მონაწილეობა (სექტიცხოვლის ეკლესიის პასპორტიზაცია).

2007 წ. თებერვლიდან დღემდე კავშირ „არქიტექტურული აზრის განვითარება – ერდო“ –ს დამფუძნებელთაგანი და თავმჯდომარე

2006 წ. – სამხატვრო აკადემიის ხელოვნების ისტორიისა და თეორიის ფაკულტეტის სტუდენტის დიპლომის ხელმძღვანელი.

2006 წ. მაისი - სექტემბერი – „ისტორიულ ძეგლთა დაცვის და გადარჩენის ფონდი“-თან ხელშეკრულებით დმანისის რაიონის ქციას ეკლესიის („ჭეჭეს საყდარი“) (VIII-IX სს.) სარესტავრაციო სამუშაოების კოორდინატორი.

2005-2006 წწ. – „ეროვნული მემკვიდრეობის შენარჩუნების ფონდი“ - „ქტიტორის“ კოორდინატორი.

2004 წ. სექტემბერი-დეკემბერი – მონაწილეობა საქართველოს კულტურის სამინისტროს ეგიდით მოწყობილ მცხეთის რაიონის, არმაზისხევის მუზეუმის სარეაბილიტაციო სამუშაოების დაწყების მიზნით მივლინებული კომისიის მუშაობაში (ჯგუფის ხელმძღვანელი); არმაზისხევის ქვის საცაუვის ინვენტარიზაცია (ექსპონატთა პასპორტიზაციისთვის).

გამოქვეყნებული შრომების ნუსხა:

1. “ანანური”, (წიგნი გამოსაცემად მოამზადა ეკატერინე კვაჭატაძემ, ტექსტის ავტორი: ეკატერინე კვაჭატაძე, მზია ჯანჯალია), თბილისი, 2012
2. Seljuk Ornament in Georgian and Armenian Architectural Sculpture, in: Conference: “Figure and Ornament: Aesthetics, Art and Architecture in the Caucasus region from 400 to 1650”, programme and Abstracts, Tbilisi 2011, p. 29-30
3. თეკუნების “შველის” ეკლესიის საფასადო სკულპტურა, *საქართველოს სიძველენი, თბ.* 2010 წ., №14, გვ.194-204
4. “Main Trends in the Early Medieval Georgian Façade Sculpture of the 12 th-18 th Centuries”, Vakhtang Beridze 1 st International Symposium of Georgian Culture, June 21-29, 2008 Georgia, Georgian Art in the Context of European and Asian Cultures, Proceedings, Tbilisi 2009 (p.159-163)
5. The Relief Icon of St. Nicholos on the South Facade of the Virgin Church in Ananuri, *Iconographica VII, Firenze 2008, p.*
6. “XI საუკუნის შემდგომი პერიოდის ქართული შუა საუკუნეების საფასადე სკულპტურის ძირითადი ტენდენციები”, ვ. ბერიძის სახელობის ქართული ხელოვნების საერთაშორისო სიმპოზიუმი: “ქართული ხელოვნება ევროპისა და აზიის კულტურათა კონტექსტში”, თეზისები, 21-29 ივნისი, თბ. 2008
7. The Seljuk-style ornament on the western fasade of the st. Peter and Paul church in Sagarejo, *Islamic Art and Architecture in the European Periphery (Crimea, Caucasus, and the Volga-Ural Region), in: Abhandlungen für die Kunde des Morgenlandes, Band 63 – (Ed. B. Kellner-Heinkele – J. Gierlichs)), Wiesbaden 2008*
8. წმ. ნიკოლოზის რელიეფური ხატი ანანურის ღმრთისმშობლის ეკლესიის სამხრეთ ფასადზე, *საქართველოს სიძველენი, თბ.* 2007 წ., №10
9. “Chained” Lions on the Porch of Kolagiri Fortress (To the Interpretation of the “Chained” Lions in the Medieval Georgian Sculpture), *Iconographica VI, Firenze 2007, p.78-84*
10. გვიანი შუა საუკუნეების საფასადო სკულპტურის პროგრამათა ინტერპრეტაციისთვის, *საქართველოს სიძველენი, თბ.* 2007 წ., №11 11.
11. გვიანი შუა საუკუნეების საფასადო სკულპტურა (ანანურის, საგარეჯოს პეტრე-პავლეს, ყინციხის “გიგოს საყდრის” ტაძართა რელიეფები). ავტორეფერატი, თბ. 2005
12. ნიაბის ეკლესიის 1682 წლის რელიეფი, *საქართველოს სიძველენი, თბ.* 2005 წ., №7-8, გვ. 306-314

13. ანანურის ღმრთისმშობლის მიძინების ეკლესიის საფასადო სკულპტურის გააზრებისათვის, *ქართული ხელოვნების ნარკვევები*, III, საქართველოს მეცნიერებათა აკადემია, გ. ჩუბინაშვილის სახ. ქართული ხელოვნების ისტორიის ინსტიტუტი. თბ., 2004, გვ. 47-49
14. საგარეჯოს პეტრე-პავლეს ეკლესიის დასავლეთი ფასადის დეკორის სელჯუკური ორნამენტული მოტივების გააზრებისთვის, *კავკასიის მაცნე*, №9, 2004, გვ.104-110
15. ქოლაგირის ციხის კარიბჭის “მიჯაჭვული” ლომების რელიეფები (“მიჯაჭვული” ლომების გამოსახულებათა ინტერპრეტაციისათვის შუა საუკუნეების ქართულ სკულპტურაში), *საქართველოს სიძველენი*, თბ. 2003 წ., №3, გვ. 127-142
16. გადაცემულია დასაბეჭდად რამდენიმე სტატია მრავალტომეული კორპუსისათვის “ისტორია სახეებში (ისტორიულ პირთა გამოსახულებები ქართულ ხელოვნებაში)” 2002-2005





## C V

### პირადი მონაცემები

სახელი	ნიკოლოზ
გვარი	მურღულია
დაბადების თარიღი	10.10.1982
ტელეფონი	577 42-50-54, 295-50-56
E-mail	<a href="mailto:nikomurgulia@yahoo.com">nikomurgulia@yahoo.com</a>

### ბანათლება

2013	საქართველოს საპატრიარქოს წმიდა ანდრია პირველწოდებულის სახელობის ქართული უნივერსიტეტი, ჰუმანიტარულ მეცნიერებათა სკოლა (ფაკულტეტი), სასწავლო სადოქტორო პროგრამა - არქეოლოგია. სადისერტაციო თემა "ეგრისის სამეფოს გამაგრების სისტემა IV-VI საუკუნეებში (არქეოლოგიური მასალებისა და წერილობითი წყაროების მიხედვით)". მინიჭებული ხარისხი - არქეოლოგიის აკადემიური დოქტორი (15.04.2013)
2008	მუზეუმების საერთაშორისო საბჭოს (ICOM) ეგიდით გამართული მუზეუმების მართვის სემინარი სამხრეთ კავკასიის მუზეუმებისთვის. თბილისი. წარმატებით დამთავრების სერთიფიკატი
2006	"კა ფოსკარის" უნივერსიტეტი (ვენეცია, იტალია), ლიტერატურის და ფილოსოფიის ფაკულტეტი, არქეოლოგიის დეპარტამენტი. 3 თვიანი სადოქტორო კურსები: 1. შუა საუკუნეების ტოპოგრაფია 2. რომაული ქალაქების არქეოლოგია და ურბანისტიკა
2005	ლამპეტერის უნივერსიტეტის 6 კვირიანი საველე სასწავლო კურსი, ტოპოგრაფიული არქეოლოგია და არქეოლოგიური გათხრების ბრიტანული მეთოდოლოგია (MoLAS). სტრატა ფლორიდას სააბატოს არქეოლოგიური გათხრები (უელსი, დიდი ბრიტანეთი)
2004 - 2006	ივანე ჯავახიშვილის სახ. თბილისის სახელმწიფო უნივერსიტეტი, ისტორიის ფაკულტეტი, სპეციალობა - არქეოლოგია (მაგისტრატურა). დიპლომი თემაზე "ეგრისის სამეფოს ჩრდილო-დასავლეთ სექტორის გამაგრების სისტემა" (წარჩინებით)
2003-2004	საველე-სასწავლო კურსი, ნოქალაქევის ქართულ-ინგლისური ექსპედიცია
2002 - 2003	თბილისის საერთაშორისო ენის აკადემია
2000 - 2004	ივანე ჯავახიშვილის სახ. თბილისის სახელმწიფო უნივერსიტეტი, ისტორიის ფაკულტეტი, სპეციალობა - ისტორია (ბაკალავრიატი). დიპლომი წარჩინებით
1989 - 2000	თბილისის 158-ე საშუალო სკოლა

### სამუშაო გამოცდილება

2011-დან	ნოქალაქევის არქეოლოგიური ექსპედიცია, ხელმძღვანელის მოადგილე
2008-2011	ნოქალაქევის არქეოლოგიური ექსპედიცია, რაზმის უფროსი
2011-დან	საქართველოს ეროვნული მუზეუმი, აკად. ს. ჯანაშიას სახ. მუზეუმი, შუა საუკუნეების არქეოლოგიური კოლექციების განყოფილება, მცირე კოლექციების ფონდის ასისტენტ-კურატორი
2007 - 2011	საქართველოს ეროვნული მუზეუმი, აკად. ს. ჯანაშიას სახ. მუზეუმი, მეცნიერ-თანამშრომელი

2006 - 2007	ნოქალაქევის ქართულ-შვეიცარული ექსპედიცია, № 2 თხრილის ხელმძღვანელი
2005 - 2006	საქართველოს ეროვნული მუზეუმის ნოქალაქევის ფონდი, არქეოლოგიური მასალის გაცნობა
2004 - 2008	ნოქალაქევის ქართულ-ინგლისური ექსპედიცია, ასისტენტ-არქეოლოგი
2002 - 2003	ავტორი სტატიებისა საქართველოს ისტორიის შესახებ გაზეთ "Georgian Times"-ში
2001	არქეოლოგიური გათხრები თბილისში, სასტუმრო "თბილისის" ტერიტორიაზე, პრაქტიკანტ-არქეოლოგი
<b>კუბლიკაციები</b>	
2013	დ. ლომიტაშვილი, ნ. მურღულია, ოსინდალეს ციხის კომპლექსი; ჟურნალი საქართველოს ეროვნული მუზეუმის მოამბე, ტ. IV (48-B); (გადაცემულია დასაბეჭდად)
2012	გ. აბდალაძე, ბ. კუპატაძე, ნ. ახმეტელი, ნ. მურღულია ისტორია (უძველესი დროიდან XVIII ს-ის ჩათვლით); XI კლასის გრიფირებული სახელმძღვანელო; გამომცემლობა დიოგენე
2012	გ. აბდალაძე, ბ. კუპატაძე, ნ. ახმეტელი, ნ. მურღულია ისტორია. XIX-XX საუკუნეები; XII კლასის გრიფირებული სახელმძღვანელო; გამომცემლობა დიოგენე
2011	პ. ევერილი, ფ. მარტერი, დ. ლომიტაშვილი, ნ. მურღულია არქეოპოლისის ტოპოგრაფია. ნოქალაქევის მრავალფენიანი ძეგლის GPS კვლევა; საქართველოს ეროვნული მუზეუმის მოამბე, ტ. II (47-B), გვ. 102-115
2011	ეგრისის სამეფოს თავდაცვითი სისტემა IV-VI საუკუნეებში (კვლევის მეთოდები); საქართველოს ეროვნული მუზეუმის მოამბე, ტ. II (47-B), გვ. 135-147
2011	ნაფიჩხოვო და კურზუ - ეგრისის სამეფოს პერიოდის ორი ახალი ციხე ჩხოროწყუს და მარტვილის რაიონებიდან; ჟურნალი ამირანი, ტ. 23, გვ. 58-71. <a href="http://www.caucasology.com/amirani23/murgulia.djvu">http://www.caucasology.com/amirani23/murgulia.djvu</a>
2011	ქართულ-ინგლისური ექსპედიცია ნოქალაქევიში, 2008-2009 წლების სეზონის არქეოლოგიური გათხრების ანგარიში; თანაავტორი; ჟურნალი - ძიებანი საქართველოს არქეოლოგიაში, № 20, გვ. 133- 152
2010	ნოქალაქევის არქეოლოგიური ექსპედიციის 2007 წლის საველე სამუშაოების ანგარიში; თანაავტორი; ჟურნალი - ძიებანი საქართველოს არქეოლოგიაში, № 19, გვ. 46-56
2010	დ. ლომიტაშვილი, ნ. მურღულია. კვაუთის ციხის კომპლექსი; ივ. ჯავახიშვილის სახელობის თბილისის სახელმწიფო უნივერსიტეტის ჟურნალი, კულტურულ-საისტორიო ძიებანი. გვ. 187-195
2008	ჟურნალი "ამირანი", XX, მონრეალი-თბილისი; ISSN 1512-0449; სტატია: ნოქალაქევი-არქეოპოლისის გამაგრების სისტემა (გვ. 20-28)
2008	გამომცემლობა "დიოგენე", XII კლასის სახელმძღვანელო - "საქართველოს და მსოფლიოს ისტორია"
2007	ჟურნალი "კავკასიის მაცნე", № 16, 2007, თბილისი. ISSN 1512-0619. სტატია: ნოქალაქევი-არქეოპოლისის მშენებლობის ქრონოლოგია (გვ. 68-73)
<b>კონფერენციები</b>	
2011	საქართველოს ოთარ ლორთქიფანიძეს სახ. არქეოლოგიური კვლევის ცენტრის ყოველწლიური კონფერენცია - მოხსენება



	თემაზე “ <i>ვერისის სამეფოს თავდაცვითი სისტემა IV-VI სს-ებში კვლევის შედეგები და მეთოდები</i> ”
2008	საქართველოს ოთარ ლორთქიფანიძეს სახ. არქეოლოგიური კვლევის ცენტრის ყოველწლიური კონფერენცია – მოხსენება თემაზე “ <i>ვერისის სამეფოს ცენტრალური მონაკვეთის გამაგრების სისტემა</i> ”;
2004	თსუ სამეცნიერო კონფერენცია, თემა "ნოქალაქევის ნაქალაქარის გამაგრების სისტემა"
2003	თსუ სამეცნიერო კონფერენცია, თემა "მანგლისის ტაძრის ხუროთმოძღვრების საკითხისათვის" (მიენიჭა თსუ 63-ე სამეცნიერო კონფერენციის II ხარისხის დიპლომი)
2002	თსუ სამეცნიერო კონფერენცია, თემა "ძველი თბილისის ტოპოგრაფია ახალი არქეოლოგიური გათხრების მიხედვით"
<b>პროექტებში მონაწილეობა</b>	
2012	ნოდას ციხის სარეაბილიტაციო პროექტის მომზადება. პოზიცია - არქეოლოგი
2012	ქ. სენაკის, უიული შარტავას სახ. მხარეთმცოდნეობის მუზეუმის საექსპოზიციო დარბაზის ნაწილობრივი რეაბილიტაცია - მონაწილე
2009	ფონდი “ <b>FaRiG</b> ,” ინდივიდუალური პროექტი “ <i>ვერისის სამეფოს ციხე-სიმაგრეების კვლევა</i> ” - პროექტის ფარგლებში მოხდა დასავლეთ საქართველოში გამოვლენილი 40-მდე ძეგლის მონახულება, აღწერა, ფოტოფიქსაცია, ჩაჩაზვა, GPS კოორდინატების აღება;
2008	საქართველოს კულტურის, ძეგლთა დაცვის და სპორტის სამინისტრო. სენაკის რაიონის უძრავი ძეგლების პასპორტიზაცია და დაცული ზონების ფორმირება (II ეტაპი) - არქეოლოგი
2007	საქართველოს კულტურის, ძეგლთა დაცვის და სპორტის სამინისტრო. სენაკის რაიონის უძრავი ძეგლების პასპორტიზაცია და დაცული ზონების ფორმირება (I ეტაპი), - არქეოლოგი
2007	საერთაშორისო ფონდი “ <b>Scope</b> ”. პროექტი “ <i>ნოქალაქევი ძვ.წ. I ათასწლეულში</i> ” - არქეოლოგი
2006	ნოქალაქევის მუზეუმ-ნაკრძალის ნაწილობრივი რეაბილიტაციისა და საველე ლაბორატორიის ნაწილობრივი აღჭურვის პროგრამა, ასისტენტი
<b>სხვა აქტივობები</b>	
2008-2009	მუზეუმების საერთაშორისო საბჭოს (ICOM) წევრი
2006	საქართველოს ეროვნული მუზეუმის სარემონტო სამუშაოებთან დაკავშირებით ნოქალაქევის ფონდის დემონტაჟში და ხელახალ მოწყობაში მონაწილეობა
<b>სხვა</b>	
უცხო ენები	რუსული – თავისუფლად ინგლისური – კარგად გერმანული – საშუალოდ
კომპიუტერი	MS Dos, Win 95/98/Me/XP/2000, MS Office (Word, Excel, PowerPoint), Adobe Photoshop; Google sketchUp.



პირადი მონაცემები

სახელი*	გვარი*	ასაკი*
ზურაბ	ბაღიაური	53
დაბადების თარიღი*	დაბადების ადგილი*	ამჟამინდელი მისამართი*
28.10.1960	ულან-უდე (რუსეთი)	ვარკეთილის ზემო პლატო, II მსკ /22 კორპ. ბ.72
პირადობის მოწ. №*	პირადი №*	გამცემი ორგანო*
01027045360	№ ა 1215074	სამოქალაქო რეესტრის სააგენტოს სამგორის სამსახური
ელ-ფოსტის მისამართი*		საკონტაქტო ტელეფონები*
bagauri@rambler.ru		899 78 67 22      832 76 12 03

ოჯახური მდგომარეობა - დაოჯახებული

მეუღლე – ე. კუპატაძე
შვილები- თემური ბაღიაური, ნატო ბაღიაური, თამარი ბაღიაური

ბანათლება\* საშუალო და უმაღლესი სასწავლებლები.

№	სასწავლებლის დასახელება	დაწყების თარიღი	დასრულების თარიღი	მინიჭებული ხარისხი	სპეციალობა	ქვეყანა
1	ქ. რუსთავი 1 – ლი საშ. სკოლა	1966	1977			საქართველო
2	თბილისის ტოპოგრაფიული ტექნიკუმი	1981	1984		საინჟინრო გეოდეზია	საქართველო

უცხო ენები\* აღნიშნეთ რომელი დონე შეესაბამება თქვენს ცოდნას.

№	უცხო ენა	თავისუფლად	კარგად	საშუალოდ	ცუდად
1	რუსული	კი			
2	ინგლისური			კი	

კომპიუტერთან მუშაობის უნარი\* რა პროგრამები იცით.

№	დასახელება
1	Microsoft Windows და Microsoft Office
2	AutoCAD , LANDdesktop, TGO, Geonics
3	ArcGIS



სამუშაო გამოცდილება\*

№	ორგანიზაციის დასახელება	დაწყების თარიღი	დასრულების თარიღი	თანამდებობა	მოვალეობის მოკლე აღწერა
1.	შპს. " რუკა მაპინგ "	1/05/2009	დღემდე	ტექ. გეოდეზისტი	კამერალური და საველე სამუშაოების შესრულება
2	შპს. " LKN "	11/05/2004	2009	ტექ. გეოდეზისტი	კამერალური და საველე სამუშაოების შესრულება
3	შპს. ფიორტო"	2001	2004	ტექ. გეოდეზისტი	კამერალური და საველე სამუშაოების შესრულება
4	მე - 4 აეროგეოდეზიური საწარმო, ექსპედიცია 63	1984 - დან	2001 მდე	ტექ. გეოდეზისტი	კამერალური და საველე სამუშაოების შესრულება

სამუშაო გამოცდილება (პროექტები)

№	დასახელება	
1	საგზაო დეპარტამენტის დაკვეთით გარკვეული მონაკვეთების ტოპო - გეოდეზიური სამუშაოები	
2	საქართველო - აზერბაიჯანის სასაზღვრო ზოლის გეოდეზიური სამუშაოები საზღვრის დემარკაციისთვის 2007-08 წ	
3	საქართველო - სასომხეთის სასაზღვრო ზოლის გეოდეზიური სამუშაოები საზღვრის დემარკაციისთვის 2006-07 წ	
3	დაცულ ტერიტორიებზე საზღვრების დადგენის ტოპო - გეოდეზიური სამუშაოების შესრულება (მსოფლიო ბანკი) 2004-2006 წ	
3	გერმანულ-ქართული პროექტი ქვეყნის მასშტაბით კადასტრისა და რეგისტრაციის დანერგვა. KFW ამზომველი - GPS-DPT - 2004 წ	2000
1	ბაქო - ჯეიხანის პროექტისათვის საწყისი ეტაპის ტოპო - გეოდეზიური სამუშაოები	2000- 2001 წ
1	ტარიბანის ტერიტორიაზე გეოსეისმიკის გეოდეზიური სამუშაოები	1999-2000 წ.
1	ფოთის პორტის ნავსადგომების ვერტიკალური მოძრაობის დამზერვა	1998 -99 წ
1	ტოპო-გეოდეზიური სამუშაოები რუსეთი - სასომხეთი - აზერბაიჯანი - საქართველოს ტერიტორიებზე (63 ექსპედიცია)	1984-1998 წ



პირადი მონაცემები

სახელი*	გვარი*	ასაკი*
რეზო	ამაშუკელი	33
დაბადების თარიღი*	დაბადების ადგილი*	ამჟამინდელი მისამართი*
20.07.1980	ქ.თბილისი	ვარკეთილის ზემო პლატო, 42 კორპ. ბ12
პირადობის მოწ. №*	პირადი №*	გამცემი ორგანო*
01027013754	№ ბ 1415418	სამოქალაქო რეესტრის სააგენტოს სამგორის სამსახური
ელ-ფოსტის მისამართი*		საკონტაქტო ტელეფონები*
Amashukeli111@rambler.ru		595 92 81 41 832 759087

ოჯახური მდგომარეობა - დაოჯახებული

მეუღლე - ნ.ამაშუკელი
შვილები- მარიამ ამაშუკელი-ლიზი ამაშუკელი

ბანათლება\*საშუალო და უმაღლესი სასწავლებლები.

№	სასწავლების დასახელება	დაწყების თარიღი	დასრულების თარიღი	მინიჭებული ხარისხი	სპეციალობა	ქვეყანა
1	ქ. თბილისი 182-საშ. სკოლა	1986	1997			საქართველო
2	თბილისის ტოპოგრაფიული კოლეჯი	1998	2001		საინჟინრო გეოდეზია	საქართველო
3						

უცხო ენები\* აღნიშნეთ რომელი დონე შეესაბამებათ:კენს(ცოდნას).

№	უცხო ენა	თავისუფლად	კარგად	საშუალოდ	ცუდად
1	რუსული	კი			
2	ინგლისური			კი	

კომპიუტერთან მუშაობის უნარი\* რა პროგრამები იცით.

№	დასახელება
1	Microsoft Windows და Microsoft Office
2	AutoCAD , LANDdesktop, TGO, Geonics
3	ArcGIS

სამუშაო გამოცდილება\*

№	ორგანიზაციის დასახელება	დაწყების თარიღი	დასრულების თარიღი	თანამდებობა	მოვალეობის მოკლე აღწერა
1.	შპს. “ რუკა მაპკინგ ”	10/06/2011	დღემდე	ტექ. გეოდეზისტი	კამერალური და საველე სამუშაოების შესრულება
2	შპს. “ტოპო ჯგუფი”	15/05/2009	დღემდე	ტექ. გეოდეზისტი	კამერალური და საველე სამუშაოების შესრულება
3	შპს.გ სამშენი 4	09/06/2010	25/10/2010 მდე	ტექ. გეოდეზისტი	კამერალური და საველე სამუშაოების შესრულება
4	შპს.გერმანულ-ქართული კომპანია	2002	2009მდე	ტექ. გეოდეზისტი	კამერალური და საველე სამუშაოების შესრულება

სამუშაო გამოცდილება (პროექტები)

№	დასახელება
1	საგზაო დეპარტამენტის დაკვეთით გარკვეული მონაკვეთების ტოპო – გეოდეზიური სამუშაოები
2	საქნავთობის საძიებო დაკვალვები ნორიო-მარტყოფის ტერიტორიებზე
3	ქ.ქუთაისის რაიონის ნახშირ ხელე- ნავენახარის 9კილომეტრიან მონაკვეთის პროექტის ნატურაში გადატანა2009წ
4	გერმანულ-ქართული პროექტი ქვეყნის მასშტაბით კადასტრისა და რეგისტრაციის დანერგვა. KFW ამზომველი - GPS-DPT2002 - 2009 წ
5	სხვადასხვა პროექტებისათვის საწყისი ეტაპის ტოპო - გეოდეზიური სამუშაოები 2002-2011 წ
6	გომბორი-თელავის 27კილომეტრიან მონაკვეთზე ტოპო-გეოდეზიური სამუშაოების შესრულება 2010წ
7	ამჟამად ვასრულებ კარწახი-აზერბაიჯანი კინიგრ'ხის 14კილომეტრიან ტოპო-გეოდეზიურ სამუშაოებს





პირადი მონაცემები

სახელი*	გვარი*	ასაკი*
თემო	ბაღიაური	30
დაბადების თარიღი*	დაბადების ადგილი*	ამჟამინდელი მისამართი*
16.04.1983	ქობილისი	ვარკეთილის ზემო კლავო, II მიკ /22 კორპ. ბ.72
პირადობის მოწ. №*	პირადი №*	გამცემი ორგანო*
01027027424	№ გ 1215235	სამოქალაქო რეესტრის სააგენტოს სამგორის სამსახური
ელ-ფოსტის მისამართი*		საკონტაქტო ტელეფონები*
bagauri@rambler.ru		557 51 65 38      832 76 12 03

ოჯახური მდგომარეობა - დაოჯახებული

მეუღლე – ხბალიაური
შვილები- სოსოპალიაური, თეკლაპალიაური

ბანათლება\*საშუალო და უმაღლესი სასწავლებლები.

№	სასწავლებლის დასახელება	დაწყების თარიღი	დასრულების თარიღი	მინიჭებული ხარისხი	სპეციალობა	ქვეყანა
1	ქრუსთავის – ლისაშ. სკოლა	1966	1977			საქართველო
2	თბილისის ტოპოგრაფიული ტექნიკუმი	1981	1984		საინჟინრო გეოდეზია	საქართველო
3						

უცხოენები\* აღნიშნეთ რომელი დონე შეესაბამებათ ქვესკოლს.

№	უცხო ენა	თავისუფლად	კარგად	საშუალოდ	ცუდად
1	რუსული	კი			
2	ინგლისური			კი	



კომპიუტერთან მუშაობის უნარი\* რა პროგრამები იცით.

№	დასახელება
1	Microsoft Windows და Microsoft Office
2	AutoCAD , LANDdesktop, TGO, Geonics
3	ArcGIS

**სამუშაო გამოცდილება\***

№	ორგანიზაციის დასახელება	დაწყების თარიღი	დასრულების თარიღი	თანამდებობა	მოვალეობის მოკლე აღწერა
1.	შპს.საქ-ნავთობი	1/09/2010	დღემდე	ტექ-გეოდეზისტი	კამერალური და სავეღე სამუშაოების შესრულება
2	შპს. " LKN "	11/05/2004	2006	ტექ-გეოდეზისტი	კამერალური და სავეღე სამუშაოების შესრულება
3	შპს.გზამშენი 4	2009	2010	ტექ-გეოდეზისტი	კამერალური და სავეღე სამუშაოების შესრულება
4	შპს. კულევის ნავთობ ტერმინალი	2006-დან	2009მდე	ტექ-გეოდეზისტი	კამერალური და სავეღე სამუშაოების შესრულება

**სამუშაო გამოცდილება (პროექტები)**

№	დასახელება
1	საგზაო დეპარტამენტის დაკვეთით გარკვეული მონაკვეთების ტოპო – გეოდეზიური სამუშაოები
2	საქართველო – სასომხეთის სასაზღვრო ზოლის გეოდეზიური სამუშაოები საზღვრის დემარკაციისთვის 2006-07 წ
3	დაცულ ტერიტორიებზე საზღვრების დადგენის ტოპო – გეოდეზიური სამუშაოების შესრულება (მსოფლიო ბანკი) 2004-2006 წ
4	საქ ნავთობის გეოსეისმიკური გეოდეზიური სამუშაოები
5	კულევის ნავთობ ტერმინალის ტოპო-გეოდეზიური სამუშაოები
6	შპს.გზამშენი4 პროექტისათვის საწყისი ეტაპის ტოპო - გეოდეზიური სამუშაოები
7	ტარიბანის ტერიტორიაზე გეოსეისმიკის გეოდეზიური სამუშაოები
8	ამჟამად ვასრულებ კარწახი-ახერბაიჯანი რკინიგზის 14კილომეტრიან ტოპო-გეოდეზიურ სამუშაოებს
9	



ნოქალაქევის არქეოლოგიურ-არქიტექტურული კომპლექსში (სენაკის რაიონი, საქართველო)  
შემავალი V-VI სს. სამეფო აბანოს კონსერვაციის

საპროექტო-სახარჯთაღრიცხვო დოკუმენტაციის შედგენა

22 აგვისტო 2013 წელი

#	შესასრულებელი სამუშაო	ღირებულება ლარებში
1	ქართულ-ნორვეგიული ვორშოფი (2013 წლის სექტემბერი):	0,00
	ნორვეგიელ სპეციალისტებთან ერთად სამეფო აბანოს საკონსერვაციო საჭიროებებისა და მოცულობების განსაზღვრა;	1950,00
	ნორვეგიელ სპეციალისტებთან ერთად სამეფო აბანოს კონსერვაციისთვის თავსებადი მასალის შერჩევა	600,00
	ნორვეგიელ ექსპერტებთან ერთად სამეფო აბანოს შერჩეული (ჩრდილო-აღმოსავლეთი კუთხე) უბნის საცდელი კონსერვაციის დასრულება	1000,00
	ვორქშოპის დასრულების შემდეგ ანგარიშის მომზადება	350,00
2	კონსერვაციის კონცეფციის (ესკიზური პროექტის) მომზადება:	0,00
	განმარტებითი ბარათი (პრობლემ(ებ)ის დეტალური აღწერა);	250,00
	განმარტებითი ბარათი (პრობლემ(ებ)ის დეტალური აღწერა); მ. 1:2000 ან 1:1000;	350,00
	არსებული მდგომარეობის ამსახველი გრაფიკული და ფოტო მასალა;	250,00
	სამეფო აბანოს ანაზომების მომზადება;	1400,00
	სამეფო აბანოს კონსერვაციის ესკიზური პროექტი გამოსაჩენი არქეოლოგიური უბნების განსაზღვრებით - არქეოლოგიური ფენებისა და ნანგრევების ვიზიტორებისათვის წარმოჩინების გათვალისწინებით;	400,00
	საკონსერვაციო უბნის არქეოლოგიური რეკომენდაციები;	300,00
3	სამეფო აბანოს კონსერვაციის საბოლოო პროექტი:	0,00
	საკონსერვაციო დეტალური პროექტი, განმარტებითი ბარათი (პრობლემების გადაჭრის გზები და მეთოდოლოგიის დასაბუთება); შაბლონები, ფრაგმენტები, დეტალები მ. 1:50, 1:25, 1:20, 1:1), სპეციფიკაციები სამუშაოთა სახეობებისა და გამოსაყენებელი მასალების სახეობების მითითებით (როგორც ცალკეულ სახეობებზე, ასევე კრებვით);	550,00
	საკონსერვაციო საპროექტო ობიექტის დეტალური ფოტოდოკუმენტაციის შედგენა;	350,00
	საკონსერვაციო უბნის ტოპო-ანაზომის მომზადება: 1:500;	800,00
	საჭიროების შემთხვევაში კონსტრუქციული შეფასება;	600,00
	განმარტებითი ბარათი;	250,00
	არქეოლოგის დასკვნა;	300,00

სახელოვნებათმცოდნეო კვლევა;	600,00
სამუშაო ნახაზები (ზომებისა და ნიშნულების ჩვენებით მ. 1:100, 1:50, 1:25)	1900,00
სპეციფიკაციები სამუშაოთა სახეობებისა და გამოსაყენებელი მასალების სახეობების მითითებით (როგორც ცალკეულ სახეობებზე, ასევე კრებსითი);	486,00
სამუშაოთა წარმოების ორგანიზება და სამუშაოს ჩატარების კალენდარული გეგმა-გრაფიკი;	250,00
ჩასატარებელი სამუშაოების ჩამონათვალი სათანადო მოცულობებით და ხარჯთაღრიცხვა.	300,00
ჯამი	13236,00
ზედნაღები 10%	1323,60
ჯამი	14559,60

ა(ა)იპ არქიტექტურული აზრის განვითარება "ერდო"-ს თავმჯდომარე

 /გ. მისრიაშვილი/

ნოქალაქევის არქეოლოგიურ-არქიტექტურული კომპლექსში (სენაკის რაიონი, საქართველო)  
შემავალი V-VI სს. სამეფო აბანოს კონსერვაციის

საპროექტო-სახარჯთაღრიცხვო დოკუმენტაციის შედგენა

1 ეტაპი

#	შესასრულებელი სამუშაო	ღირებულება ლარებში
1	ქართულ-ნორვეგიული ვორშოფი (2013 წლის სექტემბერი):	0,00
	ნორვეგიელ სპეციალისტებთან ერთად სამეფო აბანოს საკონსერვაციო საჭიროებებისა და მოცულობების განსაზღვრა;	1950,00
	ნორვეგიელ სპეციალისტებთან ერთად სამეფო აბანოს კონსერვაციისთვის თავსებადი მასალის შერჩევა	600,00
	ნორვეგიელ ექსპერტებთან ერთად სამეფო აბანოს შერჩეული (ჩრდილო-აღმოსავლეთი კუთხე) უბნის საცდელი კონსერვაციის დასრულება	1000,00
	ვორშოფის დასრულების შემდეგ ანგარიშის მომზადება	350,00
2	კონსერვაციის კონცეფციის (ესკიზური პროექტის) მომზადება:	0,00
	განმარტებითი ბარათი (პრობლემ(ებ)ის დეტალური აღწერა);	250,00
	საპროექტო ობიექტის ადგილმდებარეობის სიტუაციური გეგმა მ. 1:2000 ან 1:1000;	350,00
	არსებული მდგომარეობის ამსახველი გრაფიკული და ფოტო მასალა;	250,00
	სამეფო აბანოს ანაზომების მომზადება;	1400,00
	სამეფო აბანოს კონსერვაციის ესკიზური პროექტი გამოსაჩენი არქეოლოგიური უბნების განსაზღვრებით - არქეოლოგიური ფენებისა და ნანგრევების ვიზიტორებისათვის წარმოჩინების გათვალისწინებით;	400,00
	საკონსერვაციო უბნის არქეოლოგიური რეკომენდაციები;	300,00
	ჯამი	6850,00
	ზედნადები 10%	685,00
	ჯამი	7535,00

ა(ა)იპ არქიტექტურული აზრის განვითარება "ერდო"-ს თავმჯდომარე

 /გ. მისრიაშვილი/





ნოქალაქევის არქეოლოგიურ-არქიტექტურული კომპლექსში (სენაკის რაიონი, საქართველო)  
შემაგალი V-VI სს. სამეფო აბანოს კონსერვაციის

საპროექტო-სახარჯთაღრიცხვო დოკუმენტაციის შედგენა

2 ეტაპი

#	შესასრულებელი სამუშაო	ღირებულება ლარებში
	სამეფო აბანოს კონსერვაციის საბოლოო პროექტი:	0,00
	საკონსერვაციო დეტალური პროექტი, განმარტებითი ბარათი (პრობლემების გადაჭრის გზები და მეთოდოლოგიის დასაბუთება); შაბლონები, ფრაგმენტები, დეტალები მ. 1:50, 1:25, 1:20, 1:1), სპეციფიკაციები სამუშაოთა სახეობებისა და გამოსაყენებელი მასალების სახეობების მითითებით (როგორც ცალკეულ სახეობებზე, ასევე კრებსითი);	550,00
	საკონსერვაციო საპროექტო ობიექტის დეტალური ფოტოდოკუმენტაციის შედგენა;	350,00
	საკონსერვაციო უბნის ტოპო-ანაზომის მომზადება: 1:500;	800,00
	საჭირეობის შემთხვევაში კონსტრუქციული შეფასება;	600,00
	განმარტებითი ბარათი;	250,00
	არქეოლოგის დასკვნა;	300,00
	სახელოვნებამცოდნეო კვლევა;	600,00
	სამუშაო ნახაზები (ზომებისა და ნიშნულების ჩვენებით მ. 1:100, 1:50, 1:25)	1900,00
	სპეციფიკაციები სამუშაოთა სახეობებისა და გამოსაყენებელი მასალების სახეობების მითითებით (როგორც ცალკეულ სახეობებზე, ასევე კრებსითი);	486,00
	სამუშაოთა წარმოების ორგანიზება და სამუშაოს ჩატარების კალენდარული გეგმა-გრაფიკი;	250,00
	ჩასატარებელი სამუშაოების ჩამონათვალი სათანადო მოცულობებით და ხარჯთაღრიცხვა.	300,00
	ჯამი	6386,00
	ზედნადები 10%	638,60
	ჯამი	7024,60

ა(ა)იპ არქიტექტურული აზრის განვითარება "ერდო"-ს თავმჯდომარე

  
/გ. მისრიაშვილი/  


ნოქალაქევის არქეოლოგიურ-არქიტექტურული კომპლექსში (სენაკის რაიონი, საქართველო) შემავალი V-VII სს. სამეფო აბანოს კონსერვაციის საპროექტო-სახარჯთაღრიცხვო დოკუმენტაციის შესრულების კალენდარული გეგმა-გრაფიკი

სამუშაოთა დასახელება	I ეტაპი (06. 09. 2013 – 10. 11. 2013)								
	I კვირა	II კვირა	III კვირა	IV კვირა	V კვირა	VI კვირა	VII კვირა	VIII კვირა	IX კვირა
ქართულ-ნორვეგიული ვორშოფი (2013 წლის სექტემბერი)									
1 ნორვეგიელ სპეციალისტებთან ერთად სამეფო აბანოს საკონსერვაციო საჭიროებებისა და მოცულობების განსაზღვრა;									
2 ნორვეგიელ სპეციალისტებთან ერთად სამეფო აბანოს კონსერვაციისთვის თავსებადი მასალის შერჩევა									
3 ნორვეგიელ ექსპერტებთან ერთად სამეფო აბანოს შერჩეული (ჩრდილო-აღმოსავლეთი კუთხე) უბნის საცდელი კონსერვაციის დასრულება;									
4 ვორქშოპის დასრულების შემდეგ ანგარიშის მომზადება;									
კონსერვაციის კონცეფციის (ესკიზური პროექტის) მომზადება									
5 განმარტებითი ბარათი (პრობლემ(ებ)ის დეტალური აღწერა;									
6 საპროექტო ობიექტის ადგილმდებარეობის სიტუაციური გეგმა მ. 1:2000 ან 1:1000;									
7 არსებული მდგომარეობის ამსახველი გრაფიკული და ფოტო მასალა;									
8 სამეფო აბანოს ანაზომების მომზადება;									
9 სამეფო აბანოს კონსერვაციის ესკიზური პროექტი გამოსაჩენი არქეოლოგიური უბნების განსაზღვრებით - არქეოლოგიური ფენებისა და ნანგრევების ვიზიტორებისათვის წარმოჩინების გათვალისწინებით;									
10 საკონსერვაციო უბნის არქეოლოგიური რეკომენდაციები;									

I ეტაპის სახარჯთაღრიცხვო ღირებულება: 7535 ლარი;



	სამუშაოთა დასახელება	II ეტაპი (11.11. 2013 – 10.12. 2013)				
		I კვირა	II კვირა	III კვირა	IV კვირა	V კვირა
	სამეფო აზნოს კონსერვაციის საბოლოო პროექტი					
1	საკონსერვაციო დეტალური პროექტი, განმარტებითი ბარათი (პრობლემების გადაჭრის გზები და მეთოდოლოგიის დასაბუთება); შაბლონები, ფრაგმენტები, დეტალები მ. 1:50, 1:25, 1:20, 1:1), სპეციფიკაციები სამუშაოთა სახეობებისა და გამოსაყენებელი მასალების სახეობების მითითებით (როგორც ცალკეულ სახეობებზე, ასევე კრებსითი);					
2	საკონსერვაციო საპროექტო ობიექტის დეტალური ფოტოდოკუმენტაციის შედგენა;					
3	საკონსერვაციო უბნის ტოპო-ანაზომის მომზადება: 1:500;					
4	საჭიროების შემთხვევაში კონსტრუქციული შეფასება;					
5	განმარტებითი ბარათი;					
6	არქეოლოგის დასკვნა;					
7	სახელოვნებათმცოდნეო კვლევა;					
8	სამუშაო ნახაზები (ზომებისა და ნიშნულების ჩვენებით მ. 1:100, 1:50, 1:25);					
9	სპეციფიკაციები სამუშაოთა სახეობებისა და გამოსაყენებელი მასალების სახეობების მითითებით (როგორც ცალკეულ სახეობებზე, ასევე კრებსითი);					
10	სამუშაოთა წარმოების ორგანიზება და სამუშაოს ჩატარების კალენდარული გეგმა-გრაფიკი;					
11	ჩასატარებელი სამუშაოების ჩამონათვალი სათანადო მოცულობებით და ხარჯთაღრიცხვა.					

2 ეტაპის სახარჯთაღრიცხვო ღირებულება: 7024,60 ლარი;





სენიას მუხაკაძელისევა  
ნიქოლაძეის არქეოლოგიურ-არქიტექტურული  
კომპლექსში შემავალი V-VI სს.  
სამეფო აბანი

კავშირი  
„არქიტექტურული აზრის განვითარება - ერდო“

თავმჯდომარე:  
გოგოთურ მისრიაშვილი

თბილისი  
2013



## არქიტექტორ-რესტავრატორის რეკომენდაცია

ნოქალაქევის არქეოლოგიურ-არქიტექტურული კომპლექსი დასავლეთ საქართველოს ერთ-ერთ მნიშვნელოვან ისტორიულ ციხე-ქალაქს წარმოადგენს, რომელიც 20 ჰექტარზეა გადაჭიმული. კომპლექსი სენაკიდან ჩრდილო-აღმოსავლეთით 16 კმ-ის დაშორებით მდ. ტეხურას მარცხენა სანაპიროზე მდებარეობს. ნოქალაქევი-ციხეგოჯი-არქეოპოლისი ეგრისის სამეფოს მნიშვნელოვანი ცენტრი იყო. ძველი უმეტესად IV-VII საუკუნეების ქვის არქიტექტურულ ნაშთებს მოიცავს, ასევე გათხრების შედეგად გამოვლენილია ძვ.წ. VII-VII საუკუნეების მნიშვნელოვანი არქეოლოგიური ნაშთები. აქედან გამომდინარე კომპლექსი მრავალფენიანი და მრავალშრიანია.

V-VII სს. სამეფო აბანო ნოქალაქევის არქეოლოგიურ-არქიტექტურული კომპლექსის ერთ-ერთი მნიშვნელოვანი ნაწილია და კომპლექსის ქვედა ტერასის დასავლეთით მდებარეობს.

### *ძველის მდგომარეობა და პრობლემების დეტალური აღწერა:*

ნოქალაქევის კომპლექსის ქვედა უბნის ტერიტორიაზე მდებარე სამეფო აბანო (ზომები 16.7×17.5) გეგმის დონეზეა შემორჩენილი. პ. ზაქარაიას ხელმძღვანელობით 70-80-იან წლებში ნაგებობის ნაშთი არქეოლოგიურად გაიწმინდა და მოხდა მისი შესწავლაც.

აღმოჩენილ არქეოლოგიურ-არქიტექტურულ ძეგლს კონსერვაცია ცემენტ-კირის ხსნარის გამოყენებით ხვადასხვა დროს ჩაუტარდა (1970-იან, 1980-იან, 1990-იან და 2000-იანი წლების დასაწყისში). დროთა განმავლობაში ცემენტის ხსნარზე გაწყობილი ქვის საკონსერვაციო ფენა უმეტესწილად დაიბზარა და გამოიქარა, რის გამოც საჭიროა ჩამოცვენილი წყობის ქვების კუთვნილ ადგილას დაბრუნება. მიუხედავად ამისა, დათვალიერების ამ ეტაპზე კედლების კონსტრუქციული მდგომარეობა დამაკმაყოფილებელია და არ საჭიროებს გეოლოგიურ და კონსტრუქციულ ჩარევას.

მორღვეულია და წყობაგამოქარულია აბანოს სამხრეთი კედლის ნაწილი, რომელიც სამომავლო კონსერვაციისთვის საჭიროებს პროექტირების დროს დეტალურ კვლევას და მისი არსებული ნაწილის შენარჩუნებისთვის სწორ

მეთოდოლოგიურ გადაწყვეტას (იგულისხმება კირხსნარის ტრადიციული მეთოდით გამოყენება, ნაწილობრივ ქვის წყობის ხასიათის გათვალისწინება).

აუცილებელია, პროექტირების პროცესში მოხდეს ტერიტორიაზე მიმობნეული, სავარაუდოდ, აბანოს წყობის ქვების იდენტიფიცირება, მარკირება-აზომვა მათი სამომავლოდ ფასადებზე მორგების მიზნით.

ინტერიერში აგურის იატაკის დიდი ნაწილი მცენარეული საფარითაა დაფარული და დაზიანებულია. საჭიროა მათი გამოცვლა და გადაწყობა ახალ კირხსნარზე.

ძეგლის მდგომარეობას მცენარეულ საფართან ერთად ამძიმებ კედლებსა და იატაკზე ატმოსფერული ნალექების ზეგავლენა. პროექტირების პროცესში აუცილებელია შემუშედდეს მეთოდი საკონსერვაციო უბნების ატმოსფერული ნალექისგან დასაცავად.

*დაზიანების გამომწვევი მიზეზები:*

როგორც ზემოთ, აღენიშნეთ აბანოს კედლის ქვის წყობის მორღვევისა და აგურის იატაკის დაშლის მიზეზი შეიძლება იყოს როგორც ატმოსფერული ნალექების ზეგავლენა, ასევე მიწისძვრები და შემავესებლის (კირი, ცემენტი) არაურთიერთთავსებადობა.

*საპროექტო-სარეაბილიტაციო სამუშაოების მეთოდოლოგია და რეკომენდაცია:*

2011 წელს ნორვეგიის კულტურული მემკვიდრეობის დირექტორატისა და საქართველოს კულტურული მემკვიდრეობის დაცვის ეროვნული სააგენტოს მიერ დაიგეგმა პილოტური კონსერვაციის პროექტი და განხორციელდა ერთკვირიანი ვორქშოფი ნორვეგიელ და ქართველ სპეციალისტებთან ერთად. ვორქშოფი მიზნად ისახავდა ნორვეგიელ და ქართველ სპეციალისტებთან ერთად აბანოს დაზიანებული ჩრდ-აღმ. კუთხის კონსერვაციას.

ვორქშოფი ითვალისწინებდა ძეგლის ამ უბანში XX საუკუნის 70-80-იან წლებში საკონსერვაციოდ გამოყენებული ცემენტის დუღაბის გამონთავისუფლებას და მის ადგილზე კირხსნარით ჩანაცვლებას, ასევე, სამომავლოდ ამ მეთოდოლოგიის დანერგვას.

პროცესში დაინომრა წყობის ქვები და ხელახლა გაეწყო ახალ კირხსნარზე ტექნოლოგიურად ჩრდილოური „ცხელი შერევის“ მეთოდით. კირდუღაბის მიღების ასეთი მეთოდის შედეგად, ვორქშოფის დასრულებიდან ათი დღის შემდეგ საკონტროლო დათვალიერებისას კედლის ქვითა და კირით მოსწორებულ

ზედაპირზე შეიმჩნეოდა ბზარები. ვფიქრობ, ბზარების გაჩენის მიზეზი შემდეგნაირად შეიძლება აიხსნას. ჩემი მეთოდის მიხედვით კირღუდაბის დასხმიდან ორ-სამი დღის შემდეგ ხდება კირის ჯერ კიდევ რბილი, შეუმშრალი ზედაპირის დატკეპნა-დაპრესვა ერთი კვირის მანძილზე, რაც კირღუდაბის შრობის პროცესში ხელს უშლის ზედაპირის დაბზარვას. დატკეპნის ეს პროცედურა ვორქშოფის დასრულების შემდგომ არ შესრულებულა.

ასევე სავარაუდოდ, ბზარების გაჩენის მიზეზი შესაძლებელია იყოს კირღუდაბის მიღების „ცხელი შერევის“ მეთოდიც.

2013 წლის სექტემბერში დაგეგმილი ვორქშოფი ითვალისწინებს ჩრდ-აღმ. კუთხის გამოსწორებას. რომლის დროსაც ვფიქრობ, საურველია, გამოყენებულ იქნეს ტრადიციული მეთოდი – კირის ჩამქვრალი და ღითონის ბადეში გატარებული მასა კირღუდაბის მისაღებად.

საჭიროა ნაგებობის დეტალური არქეოლოგიურ-არქიტექტურული აზომვა და კამერალური დამუშავება, დაზიანებათა დატანით და დეტალური ციფრული ფოტოფიქსაცია. ასევე სრული კონსერვაციის მიზნით უნდა მოხდეს ძეგლის შესახებ საარქივო მასალის მოძიება (ტექსტური, ნახაზი, ფოტო, პარალელური ნიმუშები და ა.შ.).

სამომავლოდ, კონსერვაციის პროცესში გასათვალისწინებელია გაწმენდითი სამუშაოები. ამიტომ პროექტირების პროცესში საჭიროა არქეოლოგის რეკომენდაცია რათა ძეგლზე ფიზიკური სამუშაოებისას მოხდეს სპეციალისტის ზედამხედველობა.

*ძეგლზე საკონსერვაციო სამუშაოებისა და და აქტივობების ჩამონათვალი:*

ძეგლის წინასწარული შესწავლის შემდგომ ზემოთ ჩამოთვლილი დაზიანებების აღმოსაფხვრელად და ძეგლის გადარჩენის მიზნით საჭიროა შემდეგი სამუშაოები:

*სამომავლოდ სამეფო აბანოზე ჩასატარებელი საკონსერვაციო სამუშაოების რეკომენდაცია:*

1. მოსაცილებელია მცენარეული საფარი. რათა დავიცვათ ძეგლი დაზიანებისგან.
2. აუცილებელია ცემენტის ხსნარით ნაშენი საკონსერვაციო ფენა გადაეწყოს კირღუდაბზე.

3. შესარჩევია გამოსაყენებელი კირღუღაბის მეთოდი. ვფიქრობ, ჩვენი კლიმატური და გეოგრაფიული პირობებიდან გამომდინარე უმჯობესია ჩვენი ტრადიციული მეთოდით (კირიღუღაბის ჩამქრალი მეთოდით მომზადება და მისი გამოყენება).
4. აბანოს ვიზუალური თვალსაჩინოებისთვის საინტერესო იქნებოდა რომელიმე კუთხის ნაწილობრივი აღდგენა თავდაპირველი სახით (როგორც არქიტექტურული, ასევე მასალის თვალსაზრისით).
5. მოსაფიქრებელია არსებული ძველი აგურის იატაკის გადაწყობის მეთოდი.
6. ძველის დაუზიანებლად შესაძლებელია მოეწყოს სავალი ბილიკები მნახველებისთვის.

არქიტექტორ-რესტავრატორი

გოგოთურ მისრიაშვილი

25. 08. 2013





## ნოქალაქევის სამეფო აბანო (IV-V სს.)

დასავლეთ საქართველოს ისტორიული ციხე-ქალაქი, ამჟამად სოფელი ნოქალაქევი (ანუ ნაქალაქარი), მდებარეობს სენაკის მუნიციპალიტეტში (სენაკიდან ჩრდილო-აღმოსავლეთით 16 კმ-ის დაშორებით), მდ. ტეხურას მარცხენა სანაპიროზე. დღეს ნოქალაქევის კომპლექსი წარმოადგენს პ.ზაქარაიას სახელობის არქიტექტურულ-არქეოლოგიურ მუზეუმ-ნაკრძალს. ქართულ წერილობით წყაროებში ეს ქალაქი ციხე-გოჯის სახელით მოიხსენიება, ვინაიდან მისი აგება უკავშირდება ეგრისისა და სვანეთის ვრისთავ ქუჯის (აქედან, ქუჯის ციხე, ძვ.წ. III საუკუნის დასაწყისი). ცნობილია, აგრეთვე, მისი ბერძნული სახელიც – არქეოპოლისი (ბერძ. ძველი ქალაქი), რომელიც რომაელ და ბერძენ ავტორებთან გვხვდება. ციხე-გოჯი IV-VII საუკუნეებში დასავლეთ საქართველოს ეგრისის სამეფოს (ლაზიკა) დედაქალაქი იყო. VI ს. ბიზანტიასა და სპარსეთის იმპერიებს შორის წარმოებულ ომებში იგი მნიშვნელოვან ფორპოსტს წარმოადგენდა. VIII საუკუნეში ცნობილმა არაბმა მთავარსარდალმა "მურვან-ყრუმ" სამგალაფინიანი ციხე-გოჯი აიღო და სასტიკად დაანგრია. ამის შემდეგ ციხე-გოჯი-არქეოპოლისი კარგავს თავის სტრატეგიულ მნიშვნელობას. XVI-XVIII საუკუნეებში ქალაქი სამეგრელოს მთავრების-დადიანების რეზიდენცია ხდება.

როგორც აღვნიშნეთ, ქალაქი მრავალჯგონის იქნა გადამწვარი და დანგრეული, ამდენად, ნაგებობათა უმეტესობა ნანგრევების სახითაა მოღწეული. მიუხედავად ამისა, ნაქალაქარის დაგეგმარების სრული სურათი, მკაფიო სტრუქტურა მაინც კარგადაა შენარჩუნებული.

3 კილომეტრის სიგრძის გალავნით გარშემორტყმული ქალაქი 20 ჰექტარზე იყო გაშენებული და სამი ნაწილისგან შედგებოდა: მთავარი – ქალაქის ქვედა ნაწილი (აქ ცხოვრობდნენ მეფე-დიდებულები, სამღვდლო პირები), მას მოსდევდა მონაკვეთი გარნიზონისთვის და მესამე ნაწილი – მაღალი მთის პლატოზე მოთავსებული შიდაციხე, ციტადელი, აკროპოლისი.

ნოქალაქევის კომპლექსს გვიანანტიკური/ადრეული შუა საუკუნეების ხანის ციტადელით, ნაგებობათა მრავალფეროვნებით, მასშტაბითა და ურბანული ინფრასტრუქტურით ანალოგი არ აქვს იმ ხანის კავკასიაში. ნოქალაქევის კომპლექსში შემორჩენილია სხვადასხვა დანიშნულების მქონე არქიტექტურული ძეგლების ნაშთები: ციტადელის კედლები, სასახლეები, ქრისტიანული ტაძრები, 2 აბანო, წყალსაცავები, გვირაბი, ჯიხა-კოშკები, კარიბჭე, სხვადასხვა სახის სამეურნეო თუ საფორტიფიკაციო ნაგებობები. არქეოლოგიური გათხრებით გამოვლენილია მრავალრიცხოვანი და მდიდარი არქეოლოგიური მასალა (ძვ.წ.VIII - ახ.წ.VI სს.).

ნოქალაქევის აბანოებიდან განსაკუთრებით მნიშვნელოვანი ე.წ. სამეფო აბანოა, რომელიც მიწის დონიდან 60-70 სმ-ის სიმაღლეზეა შემორჩენილი. საქართველოში აქამდე ცნობილი გვიანანტიკური და ადრეფეოდალური აბანოებისგან განსხვავებით ნოქალაქევის აბანო სიდიდით, დაგეგმარების ორიგინალურობითა და სირთულით, გემოვნებით, შესრულების მაღალი ოსტატობით გამოირჩევა. საქართველოში გათხრილ

ამ პერიოდის აბანოთა მსგავსად, იგი ცენტრალური გათბობის სისტემაზეა აგებული. აბანოს გეგმა ირეგულარულია (და არა ანფილადური, როგორც ეს ამ ხანის უმრავლეს აბანოებში გვხვდება). დაგეგმარებისას გათვალისწინებულია სათავსოთა კომპაქტურობა და მათი მოხერხებული ურთიერთგანლაგება. რომაული აბანოების კვალად, სამეფო აბანოს ის სათავსები, რომლებიც სითბოს საჭიროებენ აღმოსავლეთ, სამხრეთ და დასავლეთი მხარეებისკენაა ორიენტირებული. აბანოს კედლები თლილი ქვითაა ნაგები, სექციების დამაკავშირებელი კამარები დიდი ზომის აგურებითაა ამოყვანილი. აბანოს ჩრდილოეთით ორი კარი აქვს, საიდანაც ხედები ჯვრული გეგმარების მქონე დიდ დარბაზში, რომელიც, სავარაუდოდ, დასასვენებელი (გასახდელი) ოთახია. მისი იატაკი მოფენილია დიდი ზომის აგურებით. ამ დარბაზიდან გადიხარ ცივ აბანოში ორი ცივი აბაზანით, ამის შემდეგ კარით ხედები თბილ აბანოში, სადაც ნახევარწრიული აბაზანაა. მისი იატაკი შედარებით კარგადაა შერჩენილი, იგი ე.წ. ჰიდრაულიკური ხსნართაა მიღებული. ამ სათავსს ნაგებობის ცენტრალური ნაწილი უკავია და, ფაქტიურად, სამ სათავსთანაა დაკავშირებული. მარცხნივ ცხელი აბანოა, რომელიც ორი სათავსისგან შედგება, მარჯვნივ – დამატებითი სააბაზანოა. ბოლოში საცეცხლე და საქება მთვსებული. როგორც ჩვეულებრივ, რომაულ აბანოებში, აქაც თბილი და ცხელი სააბაზანოები ორსართულიანია. პირველ სართულში კალორიფერი, ჰიპოკაუსტია გამართული. ამგვარად, აბანო იყოფა ხუთ ნაწილად: მოსასვენებელი ოთახი, ცხელი (კალდარიუმი), თბილი (ტეპიდარიუმი) და ცივი (ფრიგიდარიუმი) წყლის სააბაზანო ოთახები და ოთახი გამაცხელებელი სისტემით (პრეფურნიუმი). სამეფო აბანო არქიტექტურის ხასიათისა და არქეოლოგიური მასალის საფუძველზე IV-V საუკუნეებით უნდა დათარიღდეს.

სამეფო აბანოს კონსერვაცია ცემენტ-კირის ხსნარის გამოყენებით ხედასხვა დროს ჩაუტარდა: 1970-იან, 1980-იან, 1990-იან და 2000-იანი წლების დასაწყისში. წლების განმავლობაში საკონსერვაციო და სარეაბილიტაციო პროექტებში გამოყენებული ცემენტის ხსნარი დაიბზარა, ნაწილობრივ გამოიქარა და გაქრა კიდეც, რაც ქვების ჩამოყრის მუდმივ საფრთხეს ქმნის. 2011 წელს ნორვეგიელებთან ერთობლივი პროექტით კულტურული მემკვიდრეობის სააგენტომ განახორციელა ეორკმოპი, რომლის დროსაც ჩრდილო-აღმოსავლეთი კუთხის ზედა რიგი გადაეწყო კირ-ხსნარზე (ცხელი მეთოდით).

სამეფო აბანო გადაუდებლად საჭიროებს აუთენტური მასალითა და ტრადიციული მეთოდით საკონსერვაციო სამუშაოებს.

ძეგლის პროექტირებისას გასათვალისწინებელია შემდეგი:

- მოსახსნელია 70-იან წლებში (ასევე სხვა წლებში) კონსერვაციის დროს გამოყენებული ცემენტის დუღაბი;
- მოხსნილი და ჩამოცვენილი ქვები და აგურები დაეწყოს კირის დუღაბზე;
- საკონსერვაციო ნაწილები შესრულდეს არსებული მასალის შესაბამისად;

- აბანოს იატაკის დაზიანებული აგურის ფილები გადაეწყოს, ნაკლული კი შეივსოს ახლით.

**ბიბლიოგრაფია:**

1. აფაქიძე ა. ძველი ქალაქი-არქეოპოლისი ნოქალაქევი //ძველის მეგობარი.-1969.-N19.-გვ.10-15. - ნოქალაქევის აღწერილობა, ძველქართული და ბერძნული სახელწოდებანი, ქართული და ბიზანტიური საისტორიო წყაროთა ცნობები.
2. ზაქარაია პ. ნოქალაქევი-არქეოპოლისი.-თბ.,1979. - ნოქალაქევის ციხესიმაგრის, სასახლეების, სამნავიანი ბაზილიკის, სამეფო აბანოს, კოშკის ნაშთების აღწერილობა.
3. გეორგიკა: ბიზანტიელი მწერლების ცნობები საქართველოს შესახებ.ტ.2.-თბ.,1965.-გვ.188-221. - მოკლე ცნობები არქეოპოლისის გეოგრაფიული სივრცისა და ბაზილიკის შესახებ.
4. გრძელიშვილი ი. ნოქალაქევის ციხე-ქალაქის მშენებლობის გეოლოგიური პირობებისა და ტექნიკის ზოგიერთი საკითხი //საქართველოს მეცნიერებათა აკადემიის მოამბე.ტ.IX.-1948.-N5.-გვ.323-328. - ციხე-ქალაქის კედლების წყობა და საამშენებლო ტექნიკა. ძველის დათარიღება.
5. ელიავა გ. აბაშისა და ტეხურის ხეობების ისტორიული ღირსშესანიშნაობანი.-თბ.,1971.-გვ.67-72. -არქეოპოლისის (ნოქალაქევის) ტერიტორიაზე შემორჩენილი მატერიალური კულტურის ძეგლების - მოკლე აღწერილობა. ტექსტს დართული აქვს ნოქალაქევის ქვედა ციხის ეზოში ნაგები "ორმოცთა" ეკლესიის ფოტო.
6. ზაქარაია პ. კაპანაძე თ. ციხე-გოჯი, არქეოპოლისი-ნოქალაქევი. ხუროთმოძღვრება.-თბ.,1991. -მონოგრაფია. განხილულია ეგრისის დედაქალაქის ციხე-გოჯი-არქეოპოლისი-ნოქალაქევი ს(IV-VIII სს. - ხუროთმოძღვრული ნაგებობები. ტექსტს ერთვის მრავალფეროვანი საილუსტრაციო მასალა.
7. ზაქარაია პ. ლომოური ნ. ციხე-გოჯი, არქეოპოლისი, ნოქალაქევი.-თბ.,1988.-გვ.1-33. - ბროშურაში განხილულია ნოქალაქევის ტერიტორიაზე განლაგებული მატერიალური კულტურის ძეგლები.
8. ზაქარაია პ. ნაქალაქარი. ციხე-გოჯი-ნოქალაქევის არქიტექტურა //სამეცნიერო შრომების კრებული. ხელოვნებათმცოდნეობა.-თბ.,2001.-N2.-გვ.74083. ილ.გვ.84-89. - 26 წლის არქეოლოგიური კვლევის შედეგად მოპოვებული მასალები.
9. ლომიტაშვილი დ. "ცენტრალური ეგრისი ახ.წ. IV-VI საუკუნეებში. /ნოქალაქევის არქეოლოგიური მასალების მიხ-ით/" საკანდიდ. დისერტ. თბ. 1990წ.
10. ადრემუასაუკუნეების ციხე-ქალაქები და ციხესიმაგრეები (V-X სს.)დასავლეთ საქართველო: ციხეგოჯი-(არქეოპოლისი)-ნოქალაქევი //ზაქარაია პ. ქართულ ციხესიმაგრეთა ისტორია უძველესი დროიდან XVIII ს. ბოლომდე.-თბ.,2002.-გვ.71-79. - ლეონტი მროველის ცნობა ციხეგოჯის შესახებ, 1973 წლის ექსპედიციის შედეგები; სახელწოდებების - ციხეგოჯის, არქეოპოლისისა და ნოქალაქევის იდენტურობაზე; ხუროთმოძღვრული დახასიათება. ტექსტს ახლავს ფოტომასალა (სურ.27-32; ტაბ.15-18)

ხელოვნებათმცოდნე  
 ეკატერინე კვაჭატაძე  
 25.08.2013



## არქეოლოგიის რეკომენდაცია

ნოქალაქევის ნაქალაქარი ერთ-ერთ გამორჩეულ არქეოლოგიურ და არქიტექტურულ ძეგლს წარმოადგენს კავკასიის მასშტაბით. ნოქალაქევი (ისტორიული ციხეგოჯი, არქეოპოლისი) IV-VI საუკუნეებში ეგრისის (ლაზიკის) სამეფოს (დასავლეთ საქართველო) დედაქალაქი იყო. არქეოლოგიური გათხრების შედეგად ნაქალაქარის ტერიტორიაზე ამ პერიოდის 2 სამეფო სასახლე, 2 აბანო, 6 ეკლესია, წყალსაცავი, გვირაბი, ქურები და უნიკალური საფორტიფიკაციო ნივთობებია გამოვლენილი. თუმცა ნაქალაქარის ტერიტორიაზე უძველესი არქეოლოგიური (კულტურული) ფენები ძვ.წ. VIII-VII სს.-ით თარიღდება. ამ პერიოდში ნოქალაქევიში მძივების დამამზადებელი და მეტალურგიული სახელოსნოები და წარმართული რიტუალური მოედანია დაფიქსირებული. გარდა ამისა, აქ ადრეანტიკური და ელინისტური ხანის მნიშვნელოვანი კულტურული ფენებია გამოვლენილი სამოსახლოთი და სამაროვანით.

პროექტირების ეტაპზე დაგეგმილია ნოქალაქევის სამეფო აბანოს კონსერვაციის პროექტის მომზადება, რომლის დროსაც გარკვეული ტიპის მიწის სამუშაოებიც ჩატარდება, რა დროსაც შესაძლოა არქეოლოგიური მასალა გამოვლინდეს. ამდენად, აუცილებელია ძეგლზე წარმოებული გეოლოგიური სამუშაოების არქეოლოგიური ზედამხედველობა და ადეკვატური შეფასება.

არქეოლოგიის აკადემიური დოქტორი



ნიკოლოზ მურდულია

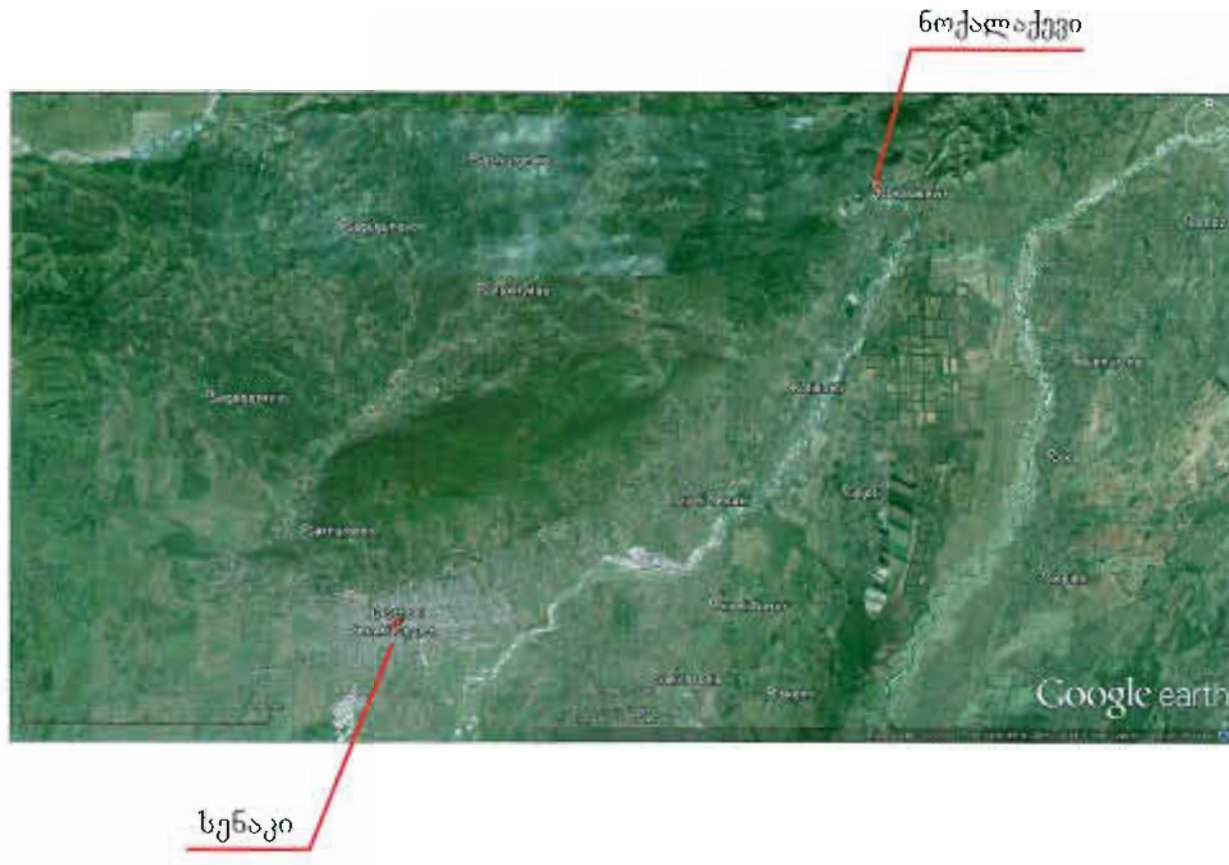
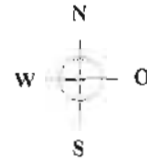
22. 08. 2013



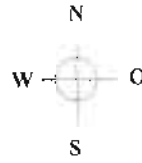


სენაკის მუნიციპალიტეტის  
 ნოქალაქეის  
 არქეოლოგიურ-არქიტექტურული  
 ღირსშესანიშნო უძველესი შემთავალი V-VI სს.  
 სამეურთ აბანო

საეუთეუნი გეგმა



სენაკის მუნიციპალიტეტის არქეოლოგიურ-არქიტექტურული ღირსშესანიშნო უძველესი შემთავალი V-VI სს. სამეურთ აბანო	სენაკი
სენაკის მუნიციპალიტეტის არქეოლოგიურ-არქიტექტურული ღირსშესანიშნო უძველესი შემთავალი V-VI სს. სამეურთ აბანო	სენაკი
სენაკის მუნიციპალიტეტის არქეოლოგიურ-არქიტექტურული ღირსშესანიშნო უძველესი შემთავალი V-VI სს. სამეურთ აბანო	სენაკი
სენაკის მუნიციპალიტეტის არქეოლოგიურ-არქიტექტურული ღირსშესანიშნო უძველესი შემთავალი V-VI სს. სამეურთ აბანო	სენაკი
სენაკის მუნიციპალიტეტის არქეოლოგიურ-არქიტექტურული ღირსშესანიშნო უძველესი შემთავალი V-VI სს. სამეურთ აბანო	სენაკი



სენაის მუნიციპალიტეტი  
 ნიქალაქის  
 არქეოლოგიური-არქაეოგრაფიული  
 ყომპლექსში შემავალი V-VI სს.  
 სამეფო აბანი

საეზო-საბუნების  
 საეზო-საბუნების



V-VI სს. სამეფო აბანი



საქმის №	საქმის სახელი	საქმის დასრულების თარიღი	საქმის დასრულების ადგილი
1	საქმის სახელი	საქმის დასრულების თარიღი	საქმის დასრულების ადგილი
2	საქმის სახელი	საქმის დასრულების თარიღი	საქმის დასრულების ადგილი
3	საქმის სახელი	საქმის დასრულების თარიღი	საქმის დასრულების ადგილი



სენიას მუნიციპალიტეტი,  
 ნიქოლაძეების  
 არქეოლოგიურ-არქიტექტურული  
 ღობულეხში შემავალი V-VI სს.  
 სამეფო აბანი

ანსებული ხაყუციის  
 ამხეული ზონიანობა



სამხრეთი ფასადი



ჩრდილო-აღმოსავლეთი კუთხე



სამხრეთი ფასადი



საქართველოს ეროვნული ცენტრი კულტურული მემკვიდრეობის დაცვის სამსახური	სენიას მუნიციპალიტეტი, ნიქოლაძეების არქეოლოგიურ-არქიტექტურული ღობულეხში შემავალი V-VI სს. სამეფო აბანი	სტატიის N 1
საქართველოს ეროვნული ცენტრი კულტურული მემკვიდრეობის დაცვის სამსახური	არქიტექტურული ნაშრომი	ფ. 21   ს. 2
საქართველოს ეროვნული ცენტრი კულტურული მემკვიდრეობის დაცვის სამსახური	არსებული ზღვების ამხეული ზონიანობა	ფ. 21   ს. 2
		თბ. 25.06.2018



სენაის მუნიციპალიტეტი.  
 ნიქალაქის  
 არქეოლოგიურ-არქიტექტურული  
 ყომპლექსში შემოღილი V-VI სს.  
 სძველი აბანი

ანუბული ხანუციის  
 ამხანელი ფონდამხალი



აღმოსაველეთი ფასადი



კალირიფერი



შესასველელი კარის ზღურბლი



დაზიანებული აგურის იატაკი



არქიტექტორი	სამხ. ჯიქია	საქართველოს კულტურული მემკვიდრეობის ეროვნული ცენტრი	თბილისი
დახმარება	არქიტექტორი ნ. ჯიქია	საქართველოს კულტურული მემკვიდრეობის ეროვნული ცენტრი	თბილისი
		საქართველოს კულტურული მემკვიდრეობის ეროვნული ცენტრი	თბილისი





სამსრეთი ფასადი



სამსრეთი ფასადი

სენაის მუნიციპალიტეტი.  
 ნიქალაჩეის  
 არქეოლოგიურ-არქიტექტურული  
 ყომპლექსში შემოღლი V-VI სს.  
 სამეფო აბანო

ანგბული ხაცუციას  
 ამხანგელი ფიციმახალი



კალორიფერის აგურის სგეტი

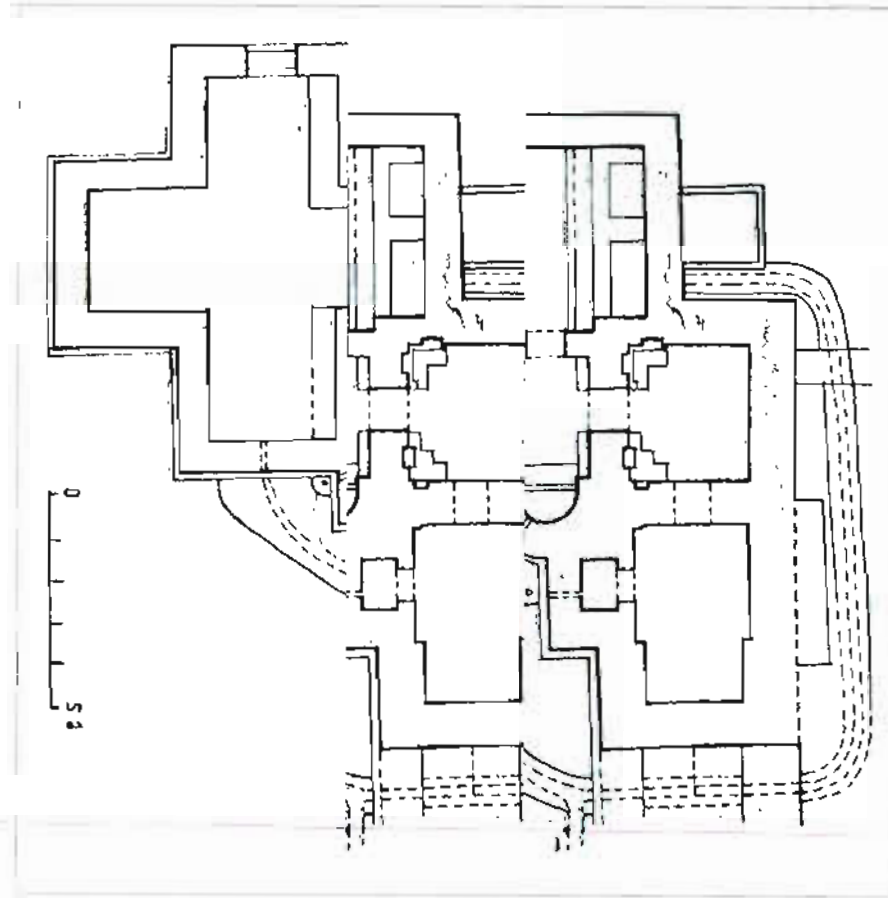


ნახევარწრიული აბაზანები



კატაგორია	საქართველოს მემკვიდრეობის	ნაწილი
ობიექტი	სამსრეთის სამეფო აბანო	არქიტექტურა
დასახ.	სამსრეთი რაიონი	ფ.პ. ხ.ფ.
ანგარიშის	სამსრეთის რაიონის	1 2
მსახური	სამსრეთის რაიონის	რ. 22. 08. 2010

სენიას მონასტრის  
 ნიქაიას  
 არქეოლოგიურ-არქიტექტურული  
 ღონისძიება შედგა V-VI სს.  
 სამეურ აბანი



სანიქი მახლა

სამეურ აბანის გეგმა  
 3. ზაქარაიას მიხედვით

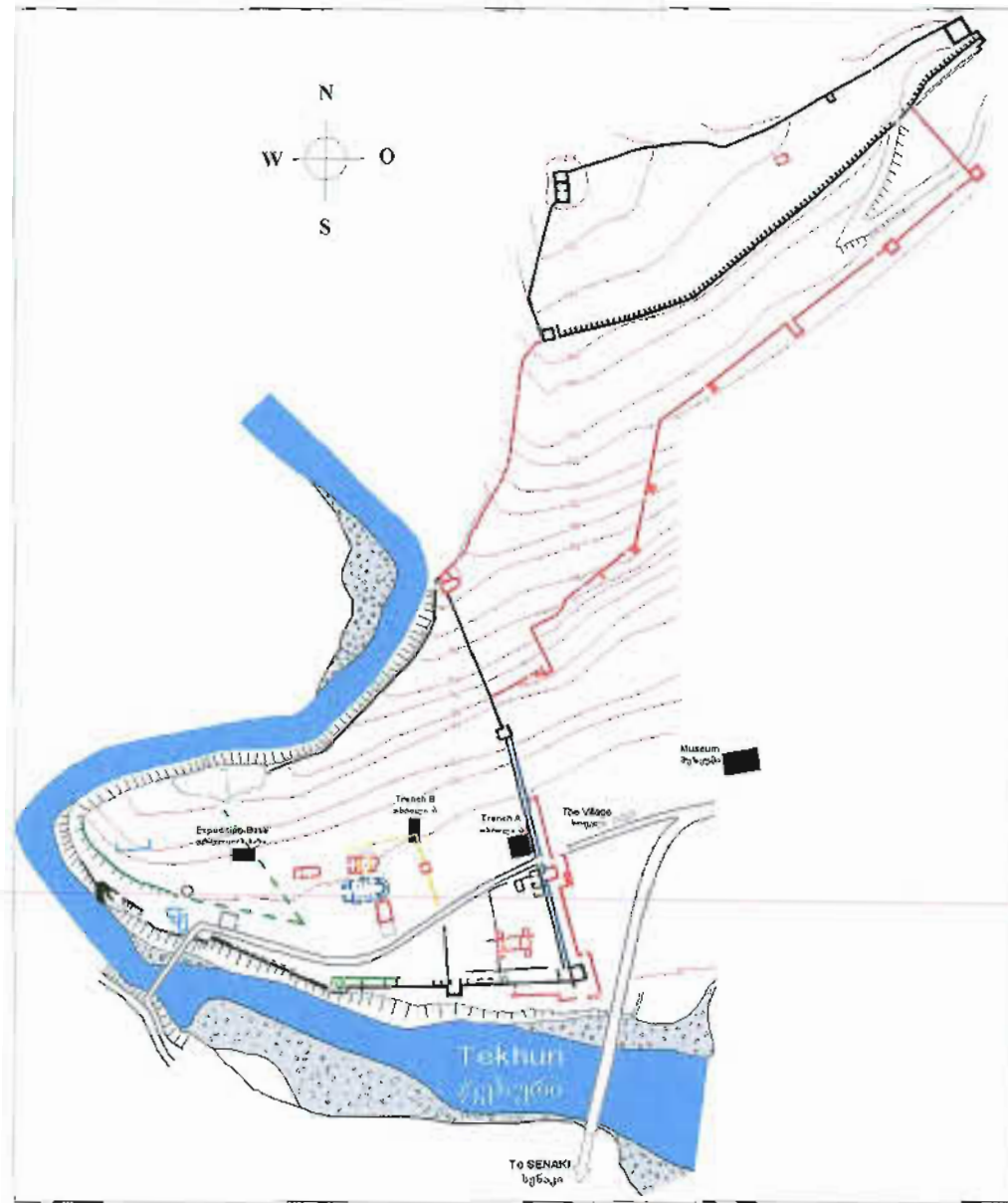
სამეურ აბანის გეგმა  
 3. ზაქარაიას მიხედვით



საქართველო	საქართველო	საქართველო	საქართველო
საქართველო	საქართველო	საქართველო	საქართველო
საქართველო	საქართველო	საქართველო	საქართველო
საქართველო	საქართველო	საქართველო	საქართველო

სენაკის მუნიციპალიტეტის  
 ნოქალაქის  
 არქეოლოგიურ-არქაეგეგმული  
 ყომპლექსში შემავალი V-VI სს.  
 სამეფო ძეგლი

გეგმა

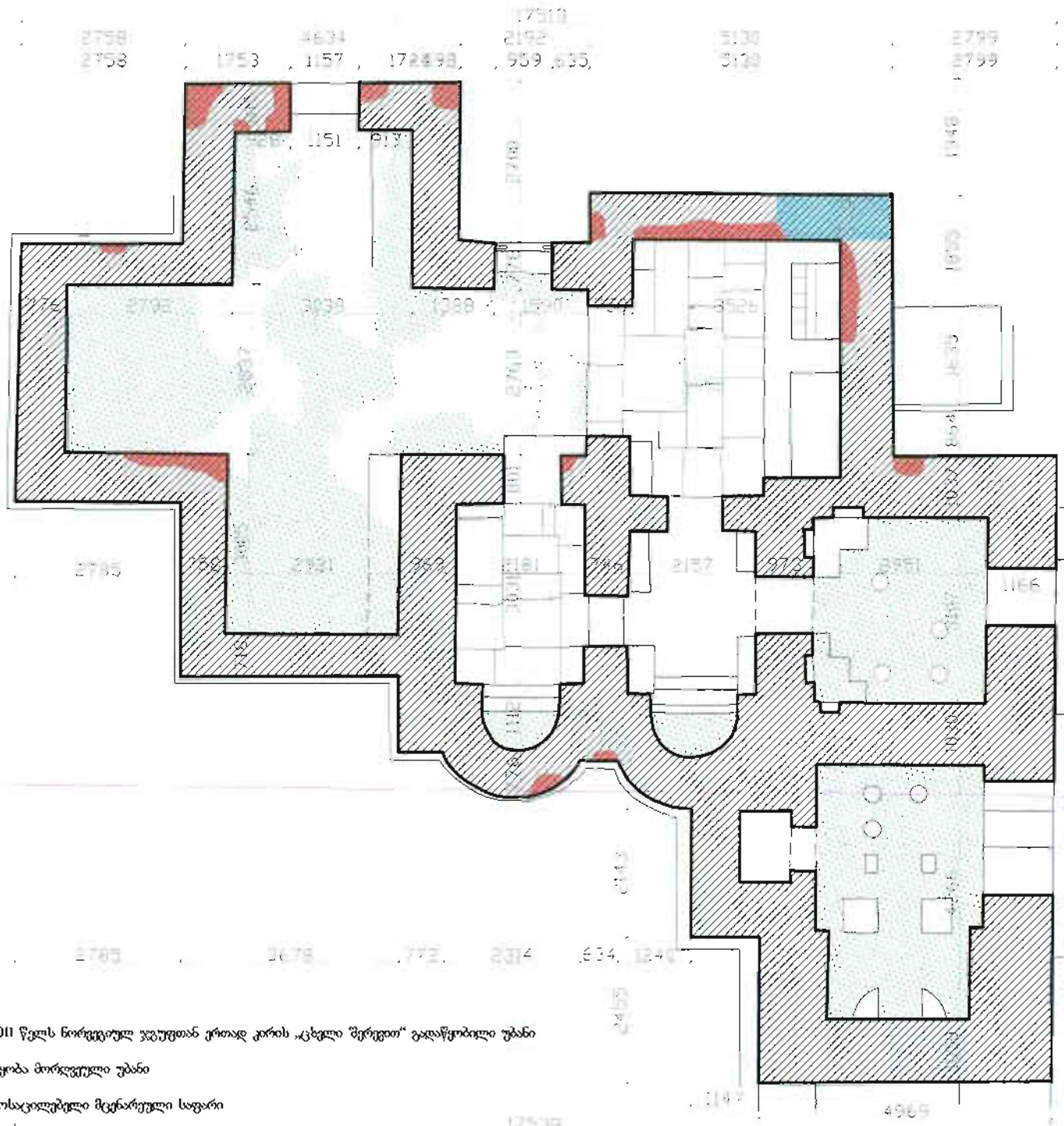
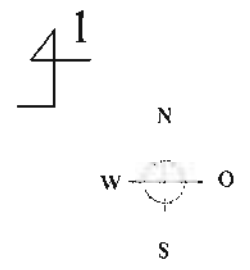


სტადია	გეგმვა	სენაკის მუნიციპალიტეტის ნოქალაქის არქეოლოგიურ-არქაეგეგმული ყომპლექსში შემავალი V-VI სს. სამეფო ძეგლი	ფურცელი
არქიტექტორი	გ. მამიაშვილი	არქიტექტორის თანაგრძობი	თბილისი
დასახელება	სენაკის მუნიციპალიტეტის ნოქალაქის არქეოლოგიურ-არქაეგეგმული ყომპლექსში შემავალი V-VI სს. სამეფო ძეგლი	არქიტექტორის თანაგრძობი	7 12
სტადია	გეგმვა	სენაკის მუნიციპალიტეტის ნოქალაქის არქეოლოგიურ-არქაეგეგმული ყომპლექსში შემავალი V-VI სს. სამეფო ძეგლი	მ. შ. 04.04.2010

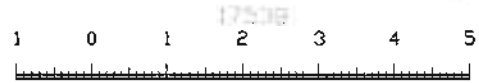


სენიას მუნიციპალიტეტი.  
 ნოქალაქის  
 არქიტექტურულ-ინჟინერული  
 კომპლექსში შედგენი V-VI სს.  
 სამეთვით აბანი

გეგმა  
 მასშტაბი 1 : 100  
 (ანალიზი)



- 2011 წელს ნორვეგიულ ჯგუფთან ერთად კირის „ცხელი შერევი“ გაღწეობილი უბანი
- წყობა მორღვეული უბანი
- მოსაჯილდებელი მცენარეული საფარი



კომპლექსი	სენიას მუნიციპალიტეტი, ნოქალაქის არქიტექტურულ-ინჟინერული კომპლექსი	თემა	სენიას მუნიციპალიტეტის არქიტექტურულ-ინჟინერული კომპლექსის V-VI სს. სამეთვით აბანი
პროექტი	სამეთვით აბანი	მ. მ. ლ. ბ.	მ. მ. ლ. ბ.
ფაზა	არქიტექტურული პროექტი	მ. მ. ლ. ბ.	მ. მ. ლ. ბ.
	საბ. (ანალიზი)	მ. მ. ლ. ბ.	მ. მ. ლ. ბ.

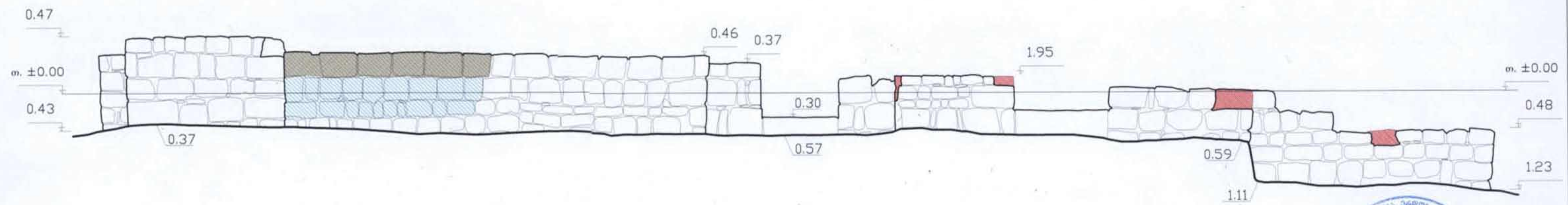




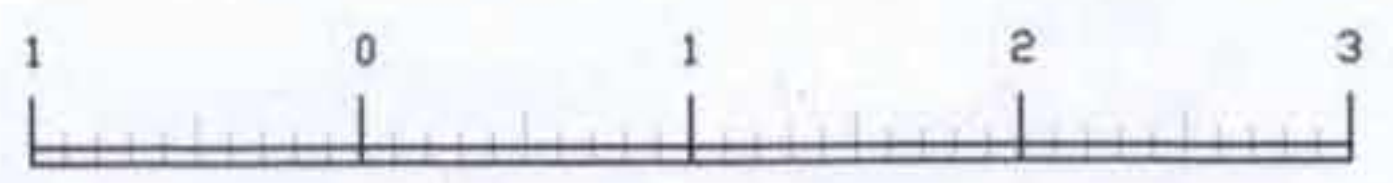
სენიას მუნიციპალიტეტი  
 ნოქალაქის  
 არქეოლოგიურ-არქიტექტურული  
 კომპლექსში შემავალი V-VI სს.  
 სამეფო ადანი

ჩრდილოეთი ფასადი

შასტა 1:50  
 (ანბნის)



- ამჟამად გადასაწყობი უბანი ახალ კარდულაზე „ჩამქრალი“ მეთოდით
- 2011 წელს ჩორევერულ ვაკუუტონ ერთად კირის „ცხელი შერევი“ გადაწყობილი უბანი
- წყობა მოზღვეული უბანი
- მოსაჯილბეგო მცენარეული სიყარი



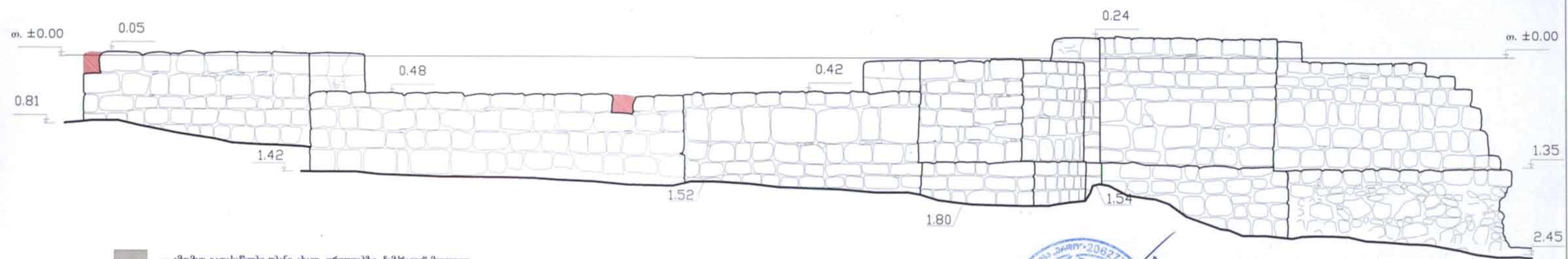
კენჭი	კრძი	სენიას მუნიციპალიტეტი, ნოქალაქის არქეოლოგიურ-არქიტექტურული კომპლექსში შემავალი V-VI სს. სამეფო ადანი	სტატი
არქიტექტორი - რეზტავატორი	გ. მისთაშელი		არქ. პროექტი
დახანი	გ. მისთაშელი	არქიტექტურული ჩაწევი	ფ. № ს. ფ.
		ჩრდილოეთი ფასადი (ანბნის)	9 12
			შასტა 1:50
			მს. 25. 08. 2013



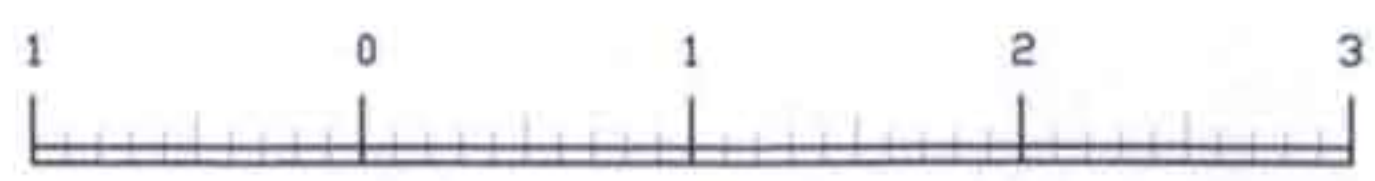
სენაკის მუნიციპალიტეტის  
 ნოქალაქის  
 არქეოლოგიური-არქიტექტურული  
 კომპლექსში შემავალი V-VI სს.  
 ხაშვი ადანი

დახვეული ფასი

შასტა 1:50  
 (ანაზი)



- ამჟამად გადასაწობი უბანი ახალ კარვულაძე „სამქრალი“ მეთავეთ
- 2011 წლის ნორვეგიულ ვაგუთან ერთად კარის „ცხელი შერევი“ გადასაწობი უბანი
- წიბა მორღვეული უბანი
- მოსაცემლებელი მცენარეული საფარი



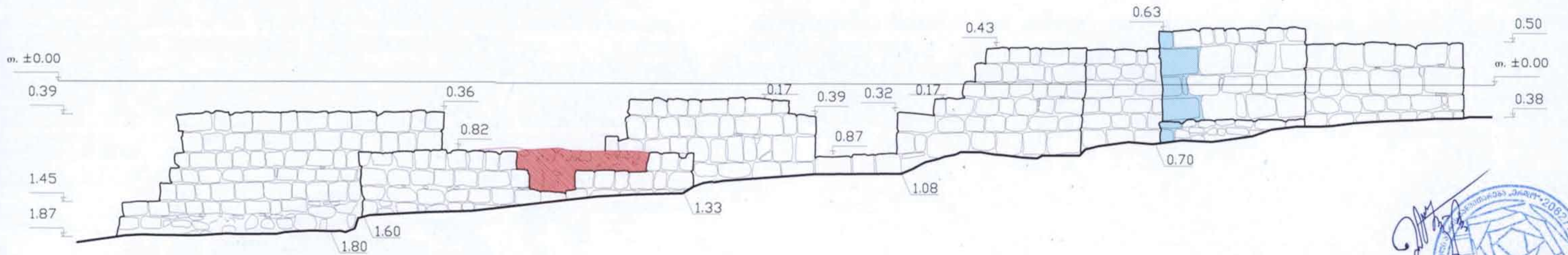
კომპრო „ერლი“	სენაკის მუნიციპალიტეტის ნოქალაქის არქეოლოგიურ-არქიტექტურული კომპლექსში შემავალი V-VI სს. ხაშვი ადანი	სტაია
არქიტექტორ-რესტავრატორი	მოსრიაშვილი	არქ. პროექტი
ფასი	მოსრიაშვილი	ფ. №
	არქიტექტურული ნაწილი	02
	დახვეული ფასი (ანაზი)	შასტა 1:50
		თხ 25.08.2013







სენიას მუნიციპალიტეტი  
 ნაქალაქის  
 არქეოლოგიური-არქიტექტურული კომპლექსი  
 რომელიც შედგება V-VI სს.  
 სამეფო ძეგლი

არქიტექტურული გეგმა

მასშტაბი 1:50  
 (ანახში)



-  - ამჟამად გადასაწობი უბანი ახალი კონსტრუქციის "სამქალაქო" მეთოდით
-  - 2011 წელს ნორვეგიულ ჯგუფთან ერთად კორის "ცხელი შერევი" გადასაწობი უბანი
-  - წყობა მორღვეული უბანი
-  - მოსაცდელის მცნარეული საფარი



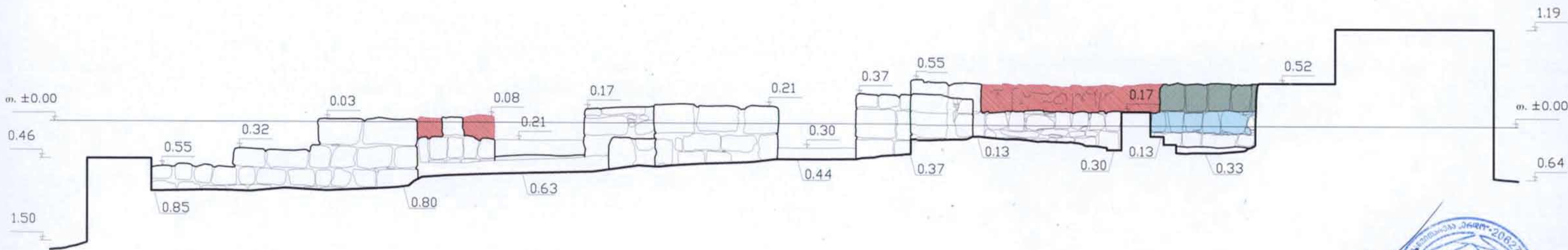
კომპლექსი "სენია"		სენიას მუნიციპალიტეტი, ნაქალაქის არქეოლოგიურ-არქიტექტურული კომპლექსი შედგება V-VI სს. სამეფო ძეგლი	სტადია
არქიტექტორი - რეზუმი	პ. მარბაიშვილი		არქ. პროექტი
დასახე	პ. მარბაიშვილი	არქიტექტურული ნაწილი	ფ. № 1 ს. ფ. 12
		დახვედლი გეგმა (ანახში)	მასშ. 1:50 თ. 25. 08. 2013



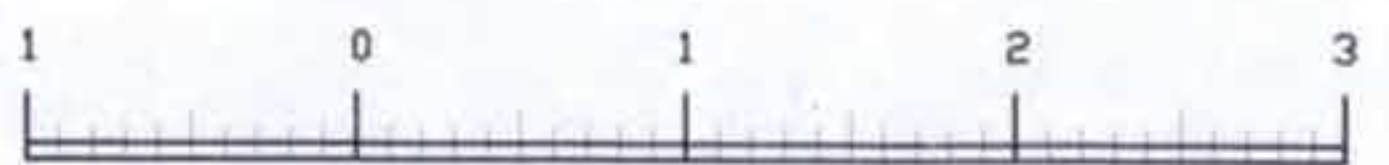
სენიას მუნიციპალიტეტი.  
 ნიქალიჭყის  
 არქეოლოგიურ-არქიტექტურული  
 ნიშნუქსში შემავალი V-VI სს.  
 სამეფო ადანი

ქრთლი 1 - 1

შესზვანი 1 : 50  
 (ანხში)



- აშენდა გადასწყობი უბანი ახალ კარვლაძეზე „ჩაქრალი“ მთიანით
- 2011 წელს ნორვეგიულ ვალუტით ერთად კარის „ცხელი შერევი“ გადასწყობილი უბანი
- წყობა მოხდენილი უბანი
- მოსაძიებელი მდებარეობისთვის



კვანძი „ერთი“		სენიას მუნიციპალიტეტი ნიქალიჭყის არქეოლოგიურ-არქიტექტურული ნიშნუქსში შემავალი V-VI სს. სამეფო ადანი	სტატი
არქიტექტორი - მხატვრული	გ. მისიაშვილი	არქიტექტორული ნიქალი	ფ. № 1-5
დახანი	გ. მისიაშვილი	ქრთლი 1 - 1 (ანხში)	მას. 1 : 50 თ. 25. 08. 2013