

ქედის მუნიციპალიტეტის სოფელ ნამონასტრევში მდებარე მიწის ნაკვეთის
ტოპოგრაფიული გეგმისა და არსებული შენობა-ნაგებობების არქიტექტურულ-საპროექტო
დოკუმენტაციის შედგენის მომსახურების სახელმწიფო შესყიდვის საკონკურსო
განცხადება

წინამდებარე საკონკურსო განცხადება შედგენილია „სახელმწიფო შესყიდვების შესახებ“
საქართველოს კანონისა და „კონკურსის მეშვეობით საპროექტო მომსახურების სახელმწიფო
შესყიდვის პირობებისა და წესის დამტკიცების შესახებ“ სახელმწიფო შესყიდვების სააგენტოს
თავმჯდომარის 2011 წლის 10 თებერვლის №3 ბრძანების საფუძველზე.

2012 წელი 11 ივლისი
დაბა ქედა

სარჩევი

საკონკურსო განცხადება -----	3
ტექნიკური დავალება-----	5
ხელშეკრულების პროექტი -----	7
საკონკურსო წინადადების ფასი და რეკვიზიტები დანართი №1 -----	11
სურათი №1 -----	12
სურათი №2 -----	13

საკონკურსო განცხადება

1. ქედის მუნიციპალიტეტი (მის:დაბა ქედა მ. კოსტავას ქ. #3.) აცხადებს კონკურსს ქედის მუნიციპალიტეტის სოფელ ნამონასტრევიში მდებარე მიწის ნაკვეთის ტოპოგრაფიული გეგმისა და არსებული შენობა-ნაგებობების არქიტექტურულ-საპროექტო დოკუმენტაციის შედგენის მომსახურების სახელმწიფო შესყიდვის მიზნით და იწვევს კონკურსში მონაწილეობის მისაღებად ყველა დაინტერესებულ პირს.
2. შესყიდვის ობიექტია: ქედის მუნიციპალიტეტის სოფელ ნამონასტრევიში მდებარე მიწის ნაკვეთების ტოპოგრაფიული გეგმა და არსებული შენობა-ნაგებობების არქიტექტურულ- აზომვითი ნახაზები შედგენა.
3. შესყიდვის სავარაუდო ღირებულება შეადგენს არაუმეტეს 15000 ლარს.
4. დაინტერესებულმა პირებმა საკონკურსო წინადადება (ერთ დალუქულ კონვერტში) და საფასურის გადახდის დამადასტურებელი დოკუმენტი უნდა წარმოადგინონ 2012 წლის 23 ივლისს 10 საათიდან 2012 წლის 23 ივლისს 16 საათამდე შემდეგ მისამართზე: დაბა ქედა მ. კოსტავას ქ. #3. ქედის მუნიციპალიტეტის გამგეობა.
5. კონკურსი ჩატარდება 2012 წლის 23 ივლისს 17 საათზე შემდეგ მისამართზე: დაბა ქედა მ. კოსტავას ქ. #3. ქედის მუნიციპალიტეტი.
6. კონკურსში მონაწილეობის საფასური:
 - 6.1 საკონკურსო წინადადების წარდგენისთვის პირი იხდის საფასურს კანონის 19¹ მუხლის პირველი პუნქტით დადგენილი ოდენობით.(50 ორმოცდაათი ლარი). საფასური გადაიხდება სააგენტოს ანგარიშზე, რომელიც მითითებულია სააგენტოს ოფიციალურ ვებ-გვერდზე (<http://procurement.gov.ge>).
 - 6.2 საფასურის გადახდის დამადასტურებელ დოკუმენტში მითითებული უნდა იყოს:
 - ა) გადახდის დამადასტურებელი დოკუმენტის უნიკალური ნომერი და გადახდის თარიღი;
 - ბ) შემსყიდველი ორგანიზაციის დასახელება და საიდენტიფიკაციო კოდი;
 - გ) კონკურსანტის დასახელება და საიდენტიფიკაციო კოდი;
 - დ) საკონკურსო განცხადების სააგენტოს ოფიციალურ ვებგვერდზე გამოქვეყნების შედეგად განცხადებისთვის მინიჭებული უნიკალური ნომერი.
- პირის მიერ 6.2 პუნქტით გათვალისწინებული მონაცემების დარღვევით გაცემული დოკუმენტის წარდგენის შემთხვევაში პირის საკონკურსო წინადადება ექვემდებარება დისკვალიფიკაციას.
7. საკონკურსო წინადადება, რომელიც არ შეიცავს საფასურის გადახდის დამადასტურებელ შესაბამის დოკუმენტს არ განიხილება.
8. დაგვიანებით წარმოდგენილი საკონკურსო წინადადება გაუხსნელად დაუბრუნდება კონკურსანტს.
9. წარმოდგენილი საკონკურსო წინადადება მოქმედებს კონკურსში გამარჯვებულ კონკურსანტთან ხელშეკრულების დადებამდე.
10. საკონკურსო წინადადებით წარმოდგენილი ყველა დოკუმენტი და ინფორმაცია წარმოდგენილი უნდა იქნეს ქართულ ენაზე. დოკუმენტების და ინფორმაციის უცხოურ ენაზე წარმოდგენის შემთხვევაში მათ უნდა დაერთოს ნოტარიულად დამოწმებული ქართული თარგმანი.

11. დავის შემთხვევაში უცხოენოვან დოკუმენტსა და მის ქართულ ენაზე შესრულებულ თარგმანს შორის, პრიორიტეტის მინიჭების საკითხს წყვეტს საკონკურსო კომისია.

12. საკონკურსო წინადადებით წარმოდგენილი ყველა დოკუმენტი და ინფორმაცია ხელმოწერილი და ბეჭედდასმული უნდა იყოს უფლებამოსილი პირის მიერ (საჭიროების შემთხვევაში წარმოდგენილი უნდა იქნას მინდობილობა ან რწმუნებულება).

13. ანგარიშსწორება განხორციელდება უნაღდო ანგარიშსწორებით ლარში. ფაქტობრივად გაწეული მომსახურების შესაბამისად მიმწოდებლის მიერ დოკუმენტების წარმოდგენიდან 10 (ათი) სამუშაო დღის განმავლობაში.

14. საკონკურსო წინადადებაში კონკურსანტმა უნდა წარმოადგინოს:

- ა) საკონკურსო წინადადების ფასი და რეკვიზიტები დანართი N1-ის მიხედვით;
- ბ) ფასების ცხრილი დანართი N2-ის მიხედვით;
- გ) ინფორმაცია მომსახურების მოწოდების ვადის შესახებ;
- დ) განმარტებითი ბარათი.

შენიშვნა: ზემოაღნიშნული დოკუმენტები წარმოდგენილი უნდა იქნას ელექტრონული სახითაც pdf ფორმატით.

15. საკონკურსო წინადადების შეფასება განხორციელდება შემდეგი კრიტერიუმებით:

- 1. საკონკურსო წინადადების ფასი. კოეფიციენტი - 0.6
- 2. სამუშაოების შესრულების მოწოდების ვადა. კოეფიციენტი - 0.4

შეფასება განხორციელდება 10 ქულიანი სისტემით. კონკურსანტი გამარჯვებულად ჩაითვლება, თუ მას საკონკურსო კომისიის წევრთა მიერ მიენიჭება ყველაზე მაღალი ჯამური ქულა. ქულათა თანაბრად განაწილების შემთხვევაში გადაწყვეტია საკონკურსო კომისიის თავმჯდომარის მიერ მინიჭებული ქულა.

16. გამარჯვებულმა კონკურსანტმა უნდა უზრუნველყოს ხელშეკრულების გაფორმების თარიღიდან არაუგვიანეს 7 დღეში დოკუმენტაციის წარმოდგენა.

17. კონკურსი ტარდება „სახელმწიფო შესყიდვების შესახებ“ საქართველოს კანონის და „კონკურსის მეშვეობით საპროექტო მომსახურების სახელმწიფო შესყიდვის პირობებისა და წესის დამტკიცების თაობაზე“ სახელმწიფო შესყიდვების სააგენტოს თავმჯდომარის 2011 წლის 10 თებერვლის №3 ბრძანების შესაბამისად.

18. საკონკურსო განცხადებასთან დაკავშირებული განმარტებების მიღება კონკურსანტს შეუძლია საკონკურსო კომისიაში, შემდეგ მისამართზე: დაბა ქედა მ. კოსტავას ქ. #3. ქედის მუნიციპალიტეტი.

საკონტაქტო პირი: გივი დევაძე ტ-577 291135

ტექნიკური დავალება

შესყიდვის ობიექტს წარმოადგენს ქედის მუნიციპალიტეტის სოფელ ნამონასტრევში მდებარე მიწის ნაკვეთების ტოპოგრაფიული გეგმა და არსებული შენობა-ნაგებობების არქიტექტურულ-აზომვითი ნახაზები.

მიწის ნაკვეთის საერთო ფართი: 100 000.00მ²

სულ შენობა-ნაგებობების სავარაუდო ფართი: 2800 მ²

ძირითადი მოთხოვნა:

მიწის ნაკვეთის ტოპოგრაფიული გეგმა შესრულდეს 1: 500 მასშტაბში, სადაც უნდა აისახოს მიმდებარე ტერიტორიები (მომიჯნავე საავტომობილო გზები, მდინარის კალაპოტის ნაწილი და სანიაღვრე არხი). ტოპოგრაფიული გეგმა წარმოდგენილი უნდა იყოს DWG ფაილში, სადაც ნაჩვენებია უნდა იყოს იზოჰიფსები, არსებული შენობა-ნაგებობები ზეპირკვლების ნიშნულების ჩვენებით, ნარგავები, საავტომობილო და საფეხმავლო გზები, ტერიტორიაზე არსებული საინჟინრო-კომუნალური ქსელები და სხვა. ტერიტორიაზე არსებული შენობა-ნაგებობების გეგმებისა და ფასადების არქიტექტურული აზომვითი ნახაზები დამახასიათებელი ჭრილებით, გაბარიტებისა და ღიობების ზომების ჩვენებით. ასევე განმარტებით ბარათში უნდა აისახოს კონსტრუქციული ელემენტების ტიპებისა და გამოყენებული სამშენებლო მასალების დამახასიათებელი.

იმ შემთხვევაში, თუ სამუშაოების შესრულების პროცესში აღმოჩნდება გაუთვალისწინებელი დამატებითი სამუშაოების შესრულების აუცილებლობა, ამ დამატებითი დოკუმენტაციის შედგენა განხორციელდება ანაზღაურების გარეშე.

პროექტირების პერიოდში საპროექტო დავალებით გაუთვალისწინებელი სამუშაოების დაპროექტების საკითხი ზეპირი სახით თანხმდება შემსყიდველთან.

შენიშვნა: კონკურსში გამარჯვების შემთხვევაში დოკუმენტაცია წარმოდგენილი უნდა იყოს 5 ეგზემპლარად და ელექტრონული ვერსიით.

სახელმწიფო შესყიდვის შესახებ ხელშეკრულების
პროექტი

ხელშეკრულების პირობების საბოლოო ვარიანტი შეიძლება დაზუსტდეს და დაიხვეწოს კონკურსში გამარჯვებულ პრეტენდენტთან ხელშეკრულების გაფორმების პროცესში.

ხელშეკრულება
N

დაბა ქედა,

..... 2012 წელი

ერთის მხრივ, ქედის მუნიციპალიტეტის გამგეობა, საკრებულოს თავმჯდომარს ბადრი დიასამიძის სახით (შემდგომში „შემსყიდველი“) და მეორეს მხრივ სახით (შემდგომში მიმწოდებელი), N-----კონკურსის ჩატარების შედეგად, კლასიფიკატორის (CPV) კოდი - 71300000) ვაფორმებთ წინამდებარე ხელშეკრულებას სახელმწიფო შესყიდვის შესახებ შემდეგზე:

1. ხელშეკრულების საგანი და ღირებულება

- 1.1. შესყიდვის ობიექტი: ქედის მუნიციპალიტეტის სოფელ ნამონასტრევში მდებარე მიწის ნაკვეთის ტოპოგრაფიული გეგმა და არსებული შენობა-ნაგებობების არქიტექტურულ-აზომვითი ნახაზები.
- 1.2. ხელშეკრულების საერთო ღირებულება შეადგენს _____ ლარს .

2. ხელშეკრულების შესრულების კონტროლი

- 2.1. შემსყიდველს ან მის წარმომადგენლებს უფლება აქვთ განახორციელონ ტექნიკური კონტროლი რათა დარწმუნდნენ მათ შესაბამისობაში კონტრაქტით გათვალისწინებულ ტექნიკურ პირობებთან.

3. შესყიდვის ობიექტის მიწოდების პირობები

- 3.1. მიმწოდებელი ვალდებულია არქიტექტურულ-სამშენებლო დოკუმენტაცია წარმოადგინოს ტექნიკური დავალების შესაბამისად ხელშეკრულების გაფორმების თარიღიდან არაუგვიანეს 7 დღისა.
- 3.2. საპროექტო-სახარჯთაღრიცხვო დოკუმენტაცია წარმოდგენილი უნდა იყოს 5 ეგზემპლარად და ელექტრონული ვერსიით PDF ფორმატში.

4. შესყიდვის ობიექტის მიღება – ჩაბარების წესი

- 4.1. შესყიდვის ობიექტის მიღება–ჩაბარება განხორციელდება მომსახურების გაწევის შემდეგ შემსყიდველისა და მიმწოდებლის უფლებამოსილი წარმომადგენლების მიერ მიღება–ჩაბარების აქტის გაფორმებით.
- 4.2. მიღება–ჩაბარების აქტის გაფორმებასთან ერთად, მიმწოდებელი ვალდებულია წარმოუდგინოს შემსყიდველს საქართველოს კანონმდებლობით გათვალისწინებული შესაბამისი საგადასახადო დოკუმენტაცია.

5. ანგარიშსწორება

- 5.1. ანგარიშსწორების ფორმა – უნაღდო.
- 5.2. შემსყიდველი ანგარიშსწორებას ახორციელებს ფაქტობრივად გაწეული მომსახურების შესაბამისად მიმწოდებლის მიერ დოკუმენტების წარმოდგენიდან 10 (ათი) სამუშაო დღის განმავლობაში.
- 5.3. მიმწოდებელთან ანგარიშსწორება ხორციელდება ლარებში.

6. ფასები

- 6.1. მიმწოდებლის მიერ დაფიქსირებული ფასი წარმოადგენს ხელშეკრულების ღირებულებით პარამეტრებს.
- 6.2. ხელშეკრულების ღირებულებით პარამეტრების შეცვლა ხელშეკრულების მოქმედების მთელი პერიოდის განმავლობაში დაუშვებელია.
- 6.3. ხელშეკრულების ღირებულებითი პარამეტრების შეცვლა დასაშვებია მხარეთა შეთანხმებით.
- 6.4. ხელშეკრულების ღირებულებითი პარამეტრების შეცვლა დაუშვებელია, თუ ამ ცვლილებების შედეგად იზრდება ჯამური ღირებულება ან უარესდება ხელშეკრულების პირობები შემსყიდველი ორგანიზაციისათვის, გარდა საქართველოს სამოქალაქო კოდექსის 398-ე მუხლით დადგენილი შემთხვევებისა.
- 6.5. საქართველოს სამოქალაქო კოდექსის 398-ე მუხლით გათვალისწინებული პირობების დადგომის შემთხვევაში, დაუშვებელია სახელმწიფო შესყიდვების შესახებ ხელშეკრულების ჯამური ღირებულების 10%-ზე მეტი ოდენობით გაზრდა.

7. ხელშეკრულებაში ცვლილებების შეტანა

- 7.1. არავითარი გადახრა ან ცვლილება ხელშეკრულების პირობებში არ დაიშვება ორივე მხარის მიერ ხელმოწერილი წერილობითი შესწორებების გარდა.
- 7.2. თუ რაიმე წინასწარ გაუთვალისწინებელი მიზეზების გამო წარმოიშობა ხელშეკრულების პირობების შეცვლის აუცილებლობა, ცვლილებების შეტანის ინიციატორი ვალდებულია წერილობით შეატყობინოს მეორე მხარეს შესაბამისი ინფორმაცია.
- 7.3. ნებისმიერი ცვლილება, რომელსაც მოჰყვება ხელშეკრულების ფასის გაზრდა ან შემსყიდველისათვის პირობების გაუარესება, დაუშვებელია გარდა საქართველოს სამოქალაქო კოდექსის 398-ე მუხლით გათვალისწინებული შემთხვევებისა „სახელმწიფო შესყიდვების შესახებ“ საქართველოს კანონის და ამ დებულების მოთხოვნათა გათვალისწინებით.
- 7.4. ხელშეკრულების პირობების ნებისმიერი ცვლილება უნდა გაფორმდეს ხელშეკრულების დანართის სახით, რომელიც ჩაითვლება ხელშეკრულების განუყოფელ ნაწილად.

8. უფლებების გადაცემა

- 8.1. მიმწოდებელმა შემსყიდველის წინასწარი წერილობითი თანხმობის გარეშე, არც მთლიანად და არც ნაწილობრივ არ უნდა გადასცეს მოცემული ხელშეკრულებით ნაკისრი ვალდებულებები მესამე მხარეს.

9. ხელშეკრულების პირობების შეუსრულებლობა

- 9.1. თუ მიმწოდებელი არ ასრულებს თავის ვალდებულებებს, ხელშეკრულებაში მითითებულ ვადებში, შემსყიდველი წერილობითი ფორმით აფრთხილებს მიმწოდებელს დაიცვას ხელშეკრულების პირობები.
- 9.2. თუ მიმწოდებელი არ ასრულებს ხელშეკრულებით გათვალისწინებულ პირობებს, მაშინ მას დაეკისრება პირგასამტეხლოს გადახდა 0,15 %-ის ოდენობით ყოველ ვადაგადაცილებულ დღეზე.
- 9.3. იმ შემთხვევაში, თუ ვადების გადაცილებით გადახდილი (ან გადასახდელი) პირგასამტეხლოს მთლიანი თანხა გადააჭარბებს ხელშეკრულების ჯამური ღირებულების 5%-ს, ამ ხელშეკრულების მოქმედება ვადამდე შეწყდება.

10. ფორს-მაჟორი

- 10.1. ხელშეკრულების დამდები რომელიმე მხარის მიერ ხელშეკრულების პირობების შეუსრულებლობა არ გამოიწვევს საჯარიმო სანქციების გამოყენებას და ხელშეკრულების შესრულების გარანტიის დაუბრუნებლობას, თუ ხელშეკრულების შესრულების შეფერხება ან მისი ვალდებულებების შეუსრულებლობა არის ფორს-მაჟორული გარემოების შედეგი.
- 10.2. ამ მუხლის მიზნებისათვის “ფორს-მაჟორი” ნიშნავს მხარეებისათვის გადაუღებავ და მათი კონტროლისაგან დამოუკიდებელ გარემოებებს, რომლებიც არ არიან დაკავშირებული შემსყიდველისა და/ან მიმწოდებლის შეცდომებსა და დაუდევრობასთან და რომლებსაც გააჩნია წინასწარ გაუთვალისწინებელი ხასიათი. ასეთი გარემოება შეიძლება გამოწვეული იქნეს ომით ან სტიქიური მოვლენებით, ეპიდემიით, კარანტინით და საქონლის მიწოდებაზე ემბარგოს დაწესებით, საბიუჯეტო ასიგნებების მკვეთრი შემცირებით და სხვა.
- 10.3. ფორს-მაჟორული გარემოებების დადგომის შემთხვევაში ხელშეკრულების დამდებმა მხარემ, რომლისთვისაც შეუძლებელი ხდება ნაკისრი ვალდებულებების შესრულება, დაუყოვნებლივ უნდა გაუგზავნოს მეორე მხარეს წერილობითი შეტყობინება ასეთი გარემოებების და მათი გამომწვევი მიზეზების შესახებ. თუ შეტყობინების გამგზავნი მხარე არ მიიღებს მეორე მხარისაგან წერილობით პასუხს, იგი თავისი შეხედულებისამებრ, მიზანშეწონილობისა და შესაძლებლობისდა მიხედვით აგრძელებს ხელშეკრულებით ნაკისრი ვალდებულებების შესრულებას და ცდილობს გამონახოს ვალდებულებების შესრულების ისეთი ალტერნატიული ხერხები, რომლებიც დამოუკიდებელი იქნებიან ფორს-მაჟორული გარემოებების ზეგავლენისაგან.

11. სადაო საკითხების გადაწყვეტა

- 11.1. შემსყიდველმა და მიმწოდებელმა ყველა ღონე უნდა იხმაროს, რათა პირდაპირი არაოფიციალური მოლაპარაკებების პროცესში შეთანხმებით მოავგარონ ყველა უთანხმოება და დავა, წარმოქმნილი მათ შორის ხელშეკრულების ან მასთან დაკავშირებული სხვა კომპონენტის ირგვლივ.
- 11.2. თუ ასეთი მოლაპარაკების დაწყებიდან 30 (ოცდაათი) დღის განმავლობაში შემსყიდველი და მიმწოდებელი ვერ შეძლებენ სადაო საკითხის შეთანხმებით მოგვარებას, ნებისმიერ მხარეს დავის გადაწყვეტის მიზნით შეუძლია დადგენილი წესის მიხედვით მიმართოს საქართველოს სასამართლოს, თუ ხელშეკრულებით სხვა რამ არ არის გათვალისწინებული.

12. შესყიდვის ობიექტის
ხარისხი

- 12.1. მიმწოდებელი იძლევა ვალდებულებას, რომ გაწეული მომსახურების ხარისხი უპასუხებს ხელშეკრულებით გათვალისწინებულ პირობებს და დააკმაყოფილებს შემსყიდველის მოთხოვნებს.
- 12.2. შესყიდვის ობიექტის ხარისხი უნდა შეესაბამებოდეს ამ სფეროში არსებულ სტანდარტებს და ტექნიკურ ნორმებს.

13. გამოყენებული სამართალი

- 13.1. ხელშეკრულება დადებულია საქართველოს კანონმდებლობის შესაბამისად და ინტერპრეტირებული იქნება საქართველოს კანონმდებლობის მიხედვით.

14. ხელშეკრულების ენა

- 14.1. ხელშეკრულება დაწერილ უნდა იქნას ქართულ ენაზე. იმ შემთხვევაში, თუ ხელშეკრულების მეორე მხარე არის უცხო ქვეყნის წარმომადგენელი, მაშინ მეორე ეგზემპლარი ითარგმნება მიმწოდებლისათვის მისაღებ ენაზე. ინტერპრეტაციისას ქართულ ენაზე დაწერილი ხელშეკრულება წარმოადგენს გადაწყვეტს. ხელშეკრულებასთან დაკავშირებული მთელი წერილობითი მოლაპარაკებები და სხვა დოკუმენტაცია, რომელიც გაცვლება მხარეთა შორის, უნდა შეესაბამებოდეს აღნიშნულ პირობებს.

15. გადასახადები და დაბეგვრა

- 15.1. უცხოელი მიმწოდებელი პასუხს აგებს მომსახურების გაწევასთან დაკავშირებული ყველა იმ გადასახადის, მოსაკრებლების და სხვა გადასახდელების გადახდაზე, რომლებიც გადასახდელია საქართველოს ფარგლებში და მის გარეთ.
- 15.2. ადგილობრივი მიმწოდებელი პასუხს აგებს საქართველოს კანონმდებლობით დადგენილი გადასახადების, მოსაკრებლების და სხვა გადასახდელების გადახდაზე, თუ ხელშეკრულებით სხვა რამ არ არის გათვალისწინებული.

16. ხელშეკრულების მოქმედების
ვადა

- 16.1. წინამდებარე ხელშეკრულება ძალაშია ხელშეკრულების გაფორმების თარიღიდან 2012 წლის 31 დეკემბრის ჩათვლით.

17. სხვა პირობები

- 17.1. არც ერთ მხარეს არა აქვს უფლება გადასცეს მესამე პირს თავისი უფლებები და მოვალეობები, მეორე მხარის წერილობითი თანხმობის გარეშე.
- 17.2. მესამე პირთან ურთიერთობაში მხარეები მოქმედებენ სახელით, ხარჯებითა და რისკით.
- 17.3. ხელშეკრულება შედგენილია ქართულ ენაზე, სამ ეგზემპლარად, რომელთაგან თითოეულს აქვს თანაბარი იურიდიული ძალა და ინახება ხელმომწერ მხარეებთან (ერთი პირი მიმწოდებელთან და ორი პირი შემსყიდველთან). ხელშეკრულებასთან დაკავშირებული ნებისმიერი მიმოწერა შესრულებული უნდა იყოს ქართულ ენაზე.
- 17.4. წინამდებარე ხელშეკრულების ნებისმიერი ცვლილება ან დამატება ძალაშია მხოლოდ მას შემდეგ, რაც ის წერილობითი ფორმითაა შედგენილი და ხელმოწერილია მხარეთა მიერ.

18. მხარეთა იურიდიული მისამართები და რეკვიზიტები

„შემსყიდველი“	„მიმწოდებელი“
ქედის მუნიციპალიტეტი	
ტელ:	ტელ:
მისამართი: დ. ქედა, მ. კოსტავას ქ. №3	მისამართი:
საბანკო რეკვიზიტები:	საბანკო რეკვიზიტები:
ს.ს. „ლიბერთი ბანკის“ ქედის ფილიალი;	
ბანკის კოდი – №LBRTGE22	
ა/ნ – №GE66LB0120111389440000;	
საიდენტიფიკაციო კოდი - №246762061	
საკრებულოს თავჯდომარე ბ. დიასამიძე	
_____ / _____ / ბ. ა.	

დანართი N1

საკონკურსო წინადადების ფასი და რეკვიზიტები

1. კონკურსანტის იურიდიული ფორმა და დასახელება:
2. ხელმძღვანელის სახელი და გვარი:
3. კონკურსანტის იურიდიული მისამართი:
4. კონკურსანტის ფაქტიური მისამართი:
5. საიდენტიფიკაციო კოდი:
6. კონკურსანტის ტელეფონის ნომერი:
7. ელექტრონული ფოსტის მისამართი:
8. მომსახურე ბანკის დასახელება:
9. ბანკის კოდი:
10. ანგარიშის ნომერი:
11. საკონკურსო წინადადების ფასი:

კონკურსანტის ხელმოწერა _____

ბ.ა.

თარიღი _____

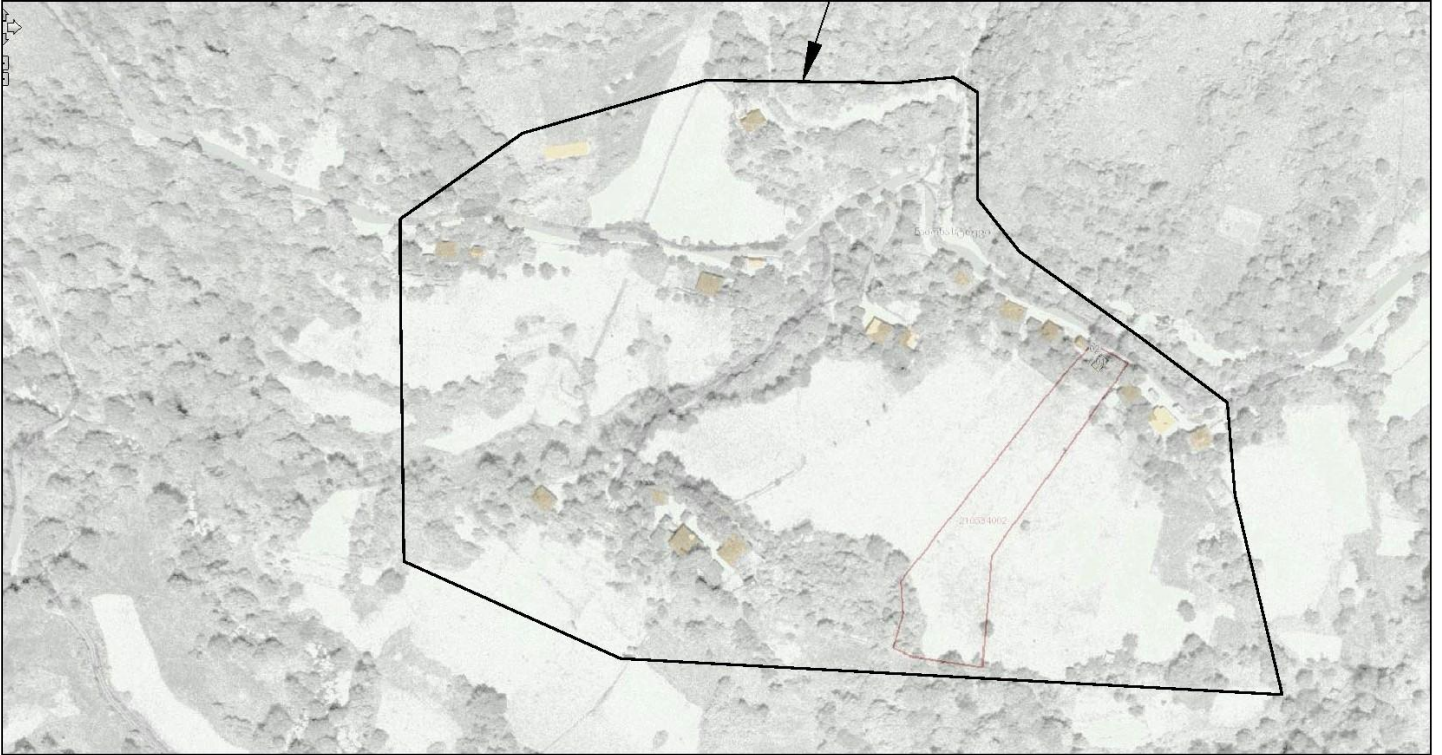


103ა



სოფ. ნამონასტრევი

103ა



პრეტენდენტი -----

ფასების ცხრილი

#	მომსახურების დასახელება	ზომის ერთეული	რაოდენობა	ერთეულის ფასი	საერთო ფასი
	მიწის ნაკვეთების ტოპოგრაფიული გეგმა	მ ²	100000		
1	შენობა-ნაგებობების არქიტექტურულ-აზომვითი ნახაზები	მ ³	2800		
	ჯამი:				