

ხელწერილი

ინტერესთა კონფლიქტის არარსებობის შესახებ

ქ. თბილისი

14 სექტემბერი, 2012 წელი

საკონკურსო კომისიის და მისი აპარატის წევრები ვადასტურებთ, რომ ტყიბულის მუნიციპალიტეტი, სოხასტერის ეკლესიის რეაბილიტაციის საპროექტო-სახარჯთაღრიცხვო დოკუმენტაციის შედგენის მომსახურების შესყიდვის მიზნით 2012 წლის 31 აგვისტოს გამოცხადებულ N618 კონკურსზე, ჩვენი მონაწილეობა არ ეწინააღმდეგება „სახელმწიფო შესყიდვების შესახებ“ საქართველოს კანონის მე-8 მუხლის მოთხოვნებს და შესყიდვაში მონაწილეობით ინტერესთა კონფლიქტში არ ვიმყოფებით.

კომისიის თავმჯდომარე



/ნიკოლოზ ვაჩეიშვილი/

კომისიის წევრი

/პაატა გაფრინდაშვილი/

კომისიის წევრი



/ნიკოლოზ ანთიმე/

კომისიის წევრი

გ. ნაკაშიძე

/გიორგი ნაკაშიძე/

კომისიის წევრი

გ. ჯანუყვაძე

/გიგლა ჯანუყვაძე/

კომისიის წევრი

ნ. ნოზაძე

/ნინო ნოზაძე/

კომისიის წევრი



/გიორგი მისრიაშვილი/

კომისიის აპარატის წევრი



/გუგა გოგაძე/

სსიპ „საქართველოს კულტურული მემკვიდრეობის დაცვის ეროვნული სააგენტო“

ტყიბულის მუნიციპალიტეტი, სოხასტერის ეკლესიის რეაბილიტაციის საპროექტო-სახარჯთაღრიცხვო დოკუმენტაციის შედგენის მომსახურების შესყიდვის კონკურსის

საკონკურსო კომისიის სხდომის

ოქმი #2

ქ. თბილისი

25.09.2012 წ.

სხდომას ესწრებოდნენ:

ნიკოლოზ ვაჩეიშვილი - საკონკურსო კომისიის თავმჯდომარე - გენერალური დირექტორი;
პაატა გაფრინდაშვილი - საკონკურსო კომისიის წევრი - ნებართვებისა და მიმდინარე პროექტების კოორდინაციის სამსახურის მთ.მენეჯერი;
ნიკოლოზ ანთიძე - საკონკურსო კომისიის წევრი - იურიდიული სამსახურის მენეჯერი;
გიორგი ნაკაშიძე - საკონკურსო კომისიის წევრი - ადმინისტრაციული სამსახურის მთ.მენეჯერი;
გიგლა ჭანუყვაძე - საკონკურსო კომისიის წევრი - ნებართვებისა და მიმდინარე პროექტების კოორდინაციის სამსახურის მთ.კოორდინატორი;
ნინო ნოზაძე - საკონკურსო კომისიის წევრი - ნებართვებისა და მიმდინარე პროექტების კოორდინაციის სამსახურის უფ.კოორდინატორი;
გიორგი მისრიაშვილი - საკონკურსო კომისიის წევრი - ნებართვებისა და მიმდინარე პროექტების კოორდინაციის სამსახურის უფ.კოორდინატორი;
გუგა გოგაძე - საკონკურსო კომისიის აპარატის წევრი - ადმინისტრაციული სამსახურის მთ.კოორდინატორი.

დღის წესრიგი:

სსიპ „საქართველოს კულტურული მემკვიდრეობის დაცვის ეროვნული სააგენტო“-ს მიერ ტყიბულის მუნიციპალიტეტი, სოხასტერის ეკლესიის რეაბილიტაციის საპროექტო-სახარჯთაღრიცხვო დოკუმენტაციის შედგენის მომსახურების შესყიდვის მიზნით საქართველოს სახელმწიფო შესყიდვების სააგენტოს ვებგვერდზე 2012 წლის 31 აგვისტოს გამოცხადებული N618 კონკურსის შედეგების განხილვა

კომისიამ მოისმინა:

ტყიბულის მუნიციპალიტეტი, სოხასტერის ეკლესიის საპროექტო-სახარჯთაღრიცხვო დოკუმენტაციის შედგენის მომსახურების შესყიდვის მიზნით გამოცხადებული კონკურსის შედეგების განხილვა

აღინიშნა, რომ საკონკურსო წინადადების მიღების დასრულებამდე ორი კონკურსანტის მიერ იქნა წარმოდგენილი საკონკურსო წინადადება:

- შპს „ნიკე“ - ღირებულებით 17874,4 ლარი.
- ააიპ „საქართველოს მემკვიდრეობა“ - ღირებულებით - 18 000 ლარი.

კომისიამ განიხილა კონკურსანტების მიერ წარმოდგენილი საკონკურსო წინადადებები,

კომისია გაეცნო კონკურსანტების მიერ წარმოდგენილ დოკუმენტაციას და უპირატესობა მიანიჭა ააიპ „საქართველოს მემკვიდრეობა“-ს მიერ შემოთავაზებულ წინადადებას, ვინაიდან მასში ნათლად ჩანს, თუ როგორ აპირებს კონკურსანტი ძეგლზე მუშაობას. შემოთავაზებულია ძეგლის აღდგენის სხვადასხვა ვარიანტი. კარგად არის გააზრებული ტამარში შემორჩენილი კედლის მხატვრობის შენარჩუნების გზები. ეს ყველაფერი შპს „ნიკეს“ დოკუმენტაციაში არ არის ნათლად ასახული, გაურკვეველია ტამარში არსებული მხატვრობის შემდგომი მდგომარეობა.

საკონკურსო კომისიამ კენჭი უყარა აღნიშნულ საკითხს. კომისიის სხდომაზე დამსწრე ყველა წევრი მომხრეა მიღებულად ჩაითვალოს კონკურსანტის ააიპ „საქართველოს მემკვიდრეობა“-ს მიერ წარმოდგენილი საკონკურსო წინადადება.

კომისიამ დაადგინა:

1. კონკურსანტის - ააიპ „საქართველოს მემკვიდრეობა“-ს მიერ წარმოდგენილი ტექნიკური დოკუმენტაცია სრულად შეესაბამება საკონკურსო განცხადების და საკონკურსო დოკუმენტაციით გათვალისწინებულ მოთხოვნებს;
2. ტყიბულის მუნიციპალიტეტი, სოხასტერის ეკლესიის რეაბილიტაციის საპროექტო-სახარჯთაღრიცხვო დოკუმენტაციის შედგენის მომსახურების შესყიდვის კონკურსზე გამარჯვებულად გამოვლინდეს კავშირი ააიპ „საქართველოს მემკვიდრეობა“.
3. „გამარტივებული შესყიდვის, გამარტივებული ელექტრონული ტენდერის და ელექტრონული ტენდერის ჩატარების შესახებ“ სახელმწიფო შესყიდვების სააგენტოს თავმჯდომარის 2011 წლის 7 აპრილის #9 ბრძანებაში 2012 წლის 29 აგვისტოს შეტანილი ცვლილებების გათვალისწინებით, აღნიშნული ბრძანებულების 21-ე მუხლის 1 პუნქტის თანახმად კონკურსანტს არ ეთხოვოს ხელშეკრულების უზრუნველყოფის საბანკო გარანტიის წარმოდგენა.
4. დაევალოს საკონკურსო კომისიის აპარატს მოახდინოს აღნიშნული საკონკურსო კომისიის სხდომის ოქმის გაგზავნა სახელმწიფო შესყიდვების სააგენტოს ოფიციალურ ვებგვერდზე (www.procurement.gov.ge) გამოქვეყნების მიზნით რათა კონკურსს მიანიჭოს სტატუსი - „გამარჯვებული გამოვლენილი“;
5. ტყიბულის მუნიციპალიტეტი, სოხასტერის ეკლესიის რეაბილიტაციის საპროექტო-სახარჯთაღრიცხვო დოკუმენტაციის შედგენის შესყიდვის მიზნით გამოცხადებული კონკურსის საკონკურსო დოკუმენტაციის მე-11 მუხლის შესაბამისად, არაუგვიანეს 5 (ხუთი) სამუშაო დღის ვადაში გამარჯვებულ კონკურსანტთან გაფორმდეს „სახელმწიფო შესყიდვის შესახებ“ ხელშეკრულება;
6. აღნიშნული გადაწყვეტილების შესახებ ეცნობოს მონაწილე კონკურსანტებს.

კომისიის თავმჯდომარე

/ნიკოლოზ ვაჩეიშვილი/

კომისიის წევრი

/პაატა გაფრინდაშვილი/

კომისიის წევრი

/ნიკოლოზ ანთიძე/

კომისიის წევრი

/გიორგი ნაკაშიძე/

კომისიის წევრი

/გიგლა ჭანუყვაძე/

კომისიის წევრი

/ნინო ნოზაძე/

კომისიის წევრი

/გიორგი მისრიაშვილი/

კომისიის აპარატის წევრი

/გუგა გოგაძე/



საქართველოს კულტურული მემკვიდრეობის დაცვის ეროვნული სააგენტო
National Agency for Cultural Heritage Preservation of Georgia

№ 15/01/2/296

„25“ 09 2012წ.

აიპ „საქართველოს მემკვიდრეობა“-ს გამგეობის
თავმჯდომარეს კახა ტრაპაიძეს

მის: ქ.თბილისი, გრიბოედოვის ქ. N22

ბატონო კახა,

გაცნობებთ, რომ სსიპ „საქართველოს კულტურული მემკვიდრეობის დაცვის ეროვნული სააგენტო“-ს მიერ ტყიბულის მუნიციპალიტეტი, სოხასტერის ეკლესიის რეაბილიტაციის საპროექტო-სახარჯთაღრიცხვო დოკუმენტაციის შედგენის მომსახურების შესყიდვის მიზნით საქართველოს სახელმწიფო შესყიდვების სააგენტოს ვებგვერდზე 2012 წლის 31 აგვისტოს გამოცხადებული N618 კონკურსზე გამოვლინდით გამარჯვებულად.

გთხოვთ, მოზრძანდეთ სსიპ „საქართველოს კულტურული მემკვიდრეობის დაცვის ეროვნული სააგენტო“-ში არაუგვიანეს 5 (ხუთი) სამუშაო დღის ვადაში „სახელმწიფო შესყიდვის შესახებ“ ხელშეკრულების გასაფორმებლად მისამართზე: ქ.თბილისი, ათონელის #27 (სანაპიროს მხრიდან).

პატივისცემით,

სააგენტოს
გენერალური დირექტორი,
კომისიის თავმჯდომარე

ნიკოლოზ ვაჩვიშვილი



საქართველოს კულტურული მემკვიდრეობის დაცვის ეროვნული სააგენტო
National Agency for Cultural Heritage Preservation of Georgia

№ 10/08/2/895

„25“ 09 2012წ.

შპს „ნიკე“-ს ხელმძღვანელს
ლალი მენტეშაშვილს

მის: ქ.თბილისი, გლდანის IV მ/რ კ.97 ბ. 57

ქალბატონო ლალი,

გაცნობებთ, რომ სსიპ „საქართველოს კულტურული მემკვიდრეობის დაცვის ეროვნული სააგენტო“-ს მიერ ტყიბულის მუნიციპალიტეტი, სოხასტერის ეკლესიის რეაბილიტაციის საპროექტო-სახარჯთაღრიცხვო დოკუმენტაციის შედგენის მომსახურების შესყიდვის მიზნით საქართველოს სახელმწიფო შესყიდვების სააგენტოს ვებგვერდზე 2012 წლის 31 აგვისტოს გამოცხადებული N618 კონკურსზე გამარჯვებულად გამოვლინდა ააიპ „საქართველოს მემკვიდრეობა“.

პატივისცემით,

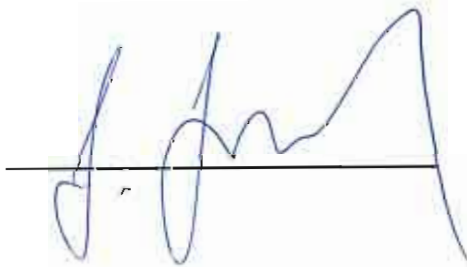
სააგენტოს
გენერალური დირექტორი,
კომისიის თავმჯდომარე

ნიკოლოზ ვაჩეიშვილი

სსიპ „საქართველოს კულტურული მემკვიდრეობის დაცვის ეროვნული სააგენტო“-ს მიერ
 ტყიბულის მუნიციპალიტეტი, სოხასტერის ეკლესიის რეაბილიტაციის საპროექტო-
 სახარჯთაღრიცხვო დოკუმენტაციის შედგენის მომსახურების შესყიდვაზე 2012 წლის 31
 აგვისტოს გამოცხადებულ კონკურსზე (საკონკურსო განცხადების #618) წარმოდგენილი
 საკონკურსო წინადადებების რეგისტრაცია

#	კონკურსანტის დასახელება	დოკუმენტაციის წარდგენის თარიღი და დრო	ხელმოწერა
1	შპს „ნიტე“	14.09.2012წ 17:15წ	დავით მენუშაძე
2	აიპ „საქართველო მემკვიდრეობის“	14.09.2012 14:30	ბიძინაძე ი. შიშ
3			
4			
5			
6			
7			
8			
9			
10			

საკონკურსო აპარატის წევრი
 გ.გოგაძე



საგადახლო დავალება N1
"13" სექტემბერი 2012 წელი

რეფერენსი
1687353250

გადამხდელის დასახელება: შპს "ნიკე"

ანგარიში (დებიტი) GE41BG000000192285500
(ძველი ანგ.)

გადამხდელის ბანკი:
სს "საქართველოს ბანკი"

ბანკის კოდი
BAGAGE22

გადასახადის გადამხდელის დასახელება: შპს "ნიკე"

საიდენტიფიკაციო კოდი 200200004

მიმღების დასახელება: სსიპ კონკურენციისა და სახელმწიფო შესყიდვების სააგენტო

ანგარიში/სახაზინო კოდი GE52BR0000010591718543
(კრედიტი)

მიმღების ბანკი:
სს "ბანკი რესპუბლიკა"

ბანკის კოდი
REPLGE22

გადახდის დანიშნულება: კონკურსში მონაწილეობის საფასური

დამატებითი ინფორმაცია: დასახელება: სსიპ საქართველოს კულტურული მემკვიდრეობის დაცვის ეროვნული სააგენტო;
ს/კ 204562311; საკონკურსო განცხადება - 618

ხელმოწერები:

ხელმძღვანელი

მთ. ბუღალტერი



თანხა

50-00

თანხა სიტყვებით

ორმოცდაათი ლარი 00 თეთრი

ბანკის აღნიშვნები

ბანკში შემოსვლის თარიღი: 13.09.12

გატარებულია ბანკის მიერ: 13.09.12

ხელმოწერა

შტამპის ადგილი



სატენდერო წინადადების საგარანტიო უზრუნველყოფა #T29370-12

თბილისი

13 სექტემბერი 2012 წელი

გარანტი: სს „საქართველოს ბანკი“ (შემდგომში „გარანტი“)

გარანტის საიდენტიფიკაციო კოდი: 204378869

გარანტის მისამართი: გაგარინის ქ. #29ა, თბილისი, 0160, საქართველო

პრინციპალი: შპს ნიკე (შემდგომში „პრინციპალი“)

პრინციპალის საიდენტიფიკაციო კოდი: 200200004

პრინციპალის მისამართი: საქართველო, ქ. თბილისის, გლდან-ნაძალადევის რაიონი, გლდანი IV მ/რ., კორ. 97, ბ. 57

ბენეფიციარი: სსიპ „საქართველოს კულტურული მემკვიდრეობის დაცვის ეროვნული სააგენტო“ (შემდგომში „ბენეფიციარი“)

საგარანტიო თანხა: 180 (ასოთხმოცი) ლარი

ვითვალისწინებთ რა, რომ პრინციპალი მზად არის წარმოადგინოს თავისი სატენდერო წინადადება ბენეფიციარის სატენდერო კომისიის მიერ ტყიბულის მუნიციპალიტეტი, სოხასტერის ეკლესიის რეაბილიტაციის საპროექტო-სასარგებლო დოკუმენტაციის შედგენის მიზნით გამოცხადებულ ტენდერში მონაწილეობის მისაღებად.

სს „საქართველოს ბანკი“ ვიღებთ გამოუთხოვად ვალდებულებას ბენეფიციარის წინაშე, რომლის მიხედვითაც დროულად და სრულად უზრუნველყოფთ ბენეფიციარისათვის ჯამურად 180 (ასოთხმოცი) ლარის გადახდას შემდეგ შემთხვევებში:

1. თუ სატენდერო წინადადების გახსნის შემდეგ პრინციპალმა უარი განაცხადა ტენდერში მონაწილეობაზე, თავისი სატენდერო წინადადების მოქმედების ვადის დასრულებამდე;
2. თუ პრინციპალი გამარჯვების შემთხვევაში უარს განაცხადებს ბენეფიციართან სახელმწიფო შესყიდვების შესახებ ხელშეკრულების დადებაზე;
3. თუ პრინციპალი დისკვალიფიცირებულ იქნა შესყიდვის პროცედურების დროს არაკეთილსინდისიერი ქმედების ჩადენის გამო.

გარანტიის მოქმედების ვადა არის: 29 დეკემბერი 2012 წელი, შესაბამისად წინამდებარე გარანტია მოქმედებს აღნიშნული თარიღის ჩათვლით.

ბანკი უზრუნველყოფს საგარანტიო თანხის გადახდას ბენეფიციარის მოთხოვნის მიღებისთანავე, ბენეფიციარის მხრიდან ყოველგვარი მტკიცებულების წარმოდგენის გარეშე, იმ პირობით, რომ ბენეფიციარის მოთხოვნაში მითითებულ იქნება, რომელი ზემოაღნიშნული შემთხვევ(ებ)ის დადგომის გამო ეკუთვნის მას ეს თანხა და შემსყიდველის მოთხოვნა საგარანტიო თანხის გადახდაზე წარედგინება ბანკს გარანტიის მოქმედების ვადის გასვლამდე სს „საქართველოს ბანკი“-ს (ს/კ: 204378869) კანცელარიის სამსახურში, ვაჭრობის ფინანსირების დეპარტამენტის საყურადღებოდ, შემდეგ მისამართზე: სათაო ოფისი, გაგარინის ქ. #29ა, თბილისი, 0160, საქართველო.

წერილობითი ფორმით წამოყენებულ ბენეფიციარის მოთხოვნას საბანკო გარანტიაზე თანხის ანაზღაურებასთან დაკავშირებით თან უნდა ერთვოდეს საბანკო გარანტიის ასლი და მოთხოვნაზე ხელმომწერი პირის უფლებამოსილების დამადასტურებელი დოკუმენტი.

საბანკო გარანტია ავტომატურად უქმდება:

- საბანკო გარანტიის ვადის გასვლით.
- ბენეფიციარის მიერ გარანტიიდან გამომდინარე თავის უფლებებზე წერილობითი უარის თქმისა და საბანკო გარანტიის ორიგინალის გარანტისათვის დაბრუნებისას.

წინამდებარე საბანკო გარანტია რეგულირდება საქართველოს კანონმდებლობით.

ეთერ ჩხეიძე

გარანტიების სამსახურის



1 რეკვიზიტები

კონკურსანტის იურიდიული ფორმა და დასახელება; შ.პ.ს. „ნიკე“

ხელმძღვანელის სახელი და გვარი; ლალიმენტეშაშვილი

კონკურსანტის იურიდიული მისამართი; თბილისი, გლდანის IV მ/რ კ.97 ბ.57

კონკურსანტის ფაქტიური მისამართი; თბილისი, გლდანის IV მ/რ კ.97 ბ.57

საიდენტიფიკაციო კოდი; 200200004

კონკურსანტის ტელეფონის ნომერი; 599 314 899, 555 74 60 75, 67 86 40

ელექტრონული მისამართი; lali.menteshashvili@gmail.com

ბანკის კოდი BAGAGE 22

ანგარიშსწორების ანგარიში GE41 BG 0000000192285500

2 საკონკურსო წინადადების ფასი 17874.40 ლარი

3. საკონკურსო წინადადების მოქმედების ვადა; 30 ნოემბერი 2012წ

4. ხელშეკრულების უზრუნველყოფის საბანკო გარანტიის სოდენობა პროცენტულად;
1%

5. ავანსის გამოყენების შემთხვევაში საავანსო ტანხის სოდენობა პროცენტულად;
30%

კონკურსანტის პროფესიული გამოცდილება

1. წინწყაროს „დედაღვთისა“ პროექტი 2008წ
2. ნოსტეს „სამების“ ეკლესია – სარესტავრაციო სამუშაოები 2007წ
3. ახალციხის „მთავარანგელოზი“ - პროექტი და რესტავრაცია 2008წ
4. ჩოჩეთის „სამება“ - სარესტავრაციო სამუშაოები 2009წ
5. „ზედა ჯვრის“ ეკლესია (წმ. სტეფანე) კასპის მუნიციპალიტეტი

სარესტავრაციო სამუშაოები 2010წ

6. ატოცის „მთავარანგელოზის“ ეკლესია – პროექტი – 2010წ
7. შუაუბნის „წმ. გიორგის“ ეკლესია – რესტავრაცია - 2011წ

CURRICULUM VITAE

- გვარი, სახელი - ლალი მენტეშაშვილი
- მისამართი - თბილისი, გლდანის მასივი, IV მ/რ, კორპ. 97 ბ.57
ტელ. 67-86-40, 57-19-86, მობ. 899-314-899
- დაბადების თარიღი - 16. 03 1954;
- დაბადების ადგილი - ქ. თბილისი
- მოქალაქეობა - საქართველოს მოქალაქე
პირადობის მოწმობის № ბ 0253336
პირადი № 01001019660
- განათლება - 1978-1984წწ
თბილისის სახელმწიფო სამხატვრო აკადემია
არქიტექტურის ფაკულტეტი, სპეციალობა -
არქიტექტორ-რესტავრატორი.
- ენები - ქართული, რუსული, ცოტა ინგლისური
- კომპიუტერული პროგრამები - **Word, Windows, Excel**
- პროფესიული გამოცდილება -
1998 - 2008 - სს „რესტავრაცია-კონსერვაციის ცენტრი“ - არქიტექტორ-
რესტავრატორი
1994 - 1998 - ინსტიტუტი „საქრესტავრაცია“ -ჯგუფის უფროსი არქიტექტორი
1990 - სპეც. სამეცნიერო სარესტავრაციო საწარმოო გაერთიანება - №14
ჯგუფის უფროსი
1984 - სპეც. სამეცნიერო სარესტავრაციო საწარმოო გაერთიანება -
არქიტექტორ-რესტავრატორი
1973-78წწ „თბილქალაქპროექტი“ - ტექნიკოს-არქიტექტორი.
- გამოქვეყნებული სტატიები - „ძეგლის მეგობარი“ № - „იკვის „წმ. გიორგის“
ეკლესიის თავდაპირველი ფორმების დადგენის შესახებ“.
-
- 1997-98 წლებში მონაწილეობდა სოროსის ფონდის მიერ დაფინანსებულ თუშეთის გზამკვლელების და ფიქსაციის ორწლიან ექსპედიციაში.
- 2000-2001 წლებში კულტურული მემკვიდრეობის დაცვის ფონდისგან მიიღო გრანტი იკვის „წმ. გიორგის“ ეკლესიის ფერწერის დასაცავად დროებით გადასურვაზე.

ძეგლის რეაბილიტაციის პროექტების გამოცდილება -

შესრულებული აქვს რეაბილიტაციის პროექტი 22 ობიექტზე. მათგან 14 განხორციელებულია. ეს პროექტებია.

- | | |
|---|-------------------|
| 1. მუხრანის ციხე - 1985წ | -განხორციელებული |
| 2. დისევის „ძელიცხოვლის“ ეკლესია - 1985წ | -განხორციელებული |
| 3. ავლაბრის არალეგალური სტამბა - 1986წ | -განხორციელებული |
| 4. გოსტიბეს კოშკი - 1987წ | -განხორციელებული |
| 5. კაცხის „მაცხოვრის“ ტაძარი - 1986წ | - განხორციელებული |
| 6. ნიკო ბურის სახლი -- 1988წ | |
| 7. მუხრანის „ღვთისმშობლის“ ეკლესია -- 1989წ | -განხორციელებული |
| 8. მუხრანის „ორსაყდრები“ -- 1989წ | -განხორციელებული |
| 9. იკვის „წმ. გიორგის“ ეკლესია - 1990წ | მიმდინარე |
| 10. არადეთის ციხე და „საბაწმინდის“ ეკლესია -1990წ | |
| 11. რუისის კათედრალური ტაძარი -- 1991წ | -განხორციელებული |
| 12. ფაენისის „წმ. გიორგის“ ეკლესია -1992 - 2004წწ | -განხორციელებული |
| 13. ატოცის „წმ. გიორგის“ ეკლესია - 1990წ | -მიმდინარე |
| 14. რუისის შუაუბნის „ღვთისმშობლის“ ეკლესია 2000წ | -განხორციელებული |
| 15. რუისის „წმ. დემეტრეს“ ეკლესია | -განხორციელებული |
| 16. გუდარეხის კომპლექსის მთავარი ტაძარი 2005წ | -განხორციელებული |
| 17. კავთისხევის „ლომისის წმ. გიორგის“ ეკლესია 2006წ | -განხორციელებული |
| 18. ნოსტეს „სამების“ ეკლესია - 2007წ | -განხორციელებული |
| 19. კასპის „მთავარანგელოზის“ ეკლესია - 2008წ | -განხორციელებული |
| 20. წინწყაროს „დედაღვთისა“ - 2008წ | -განხორციელებული |
| 21. ზემო ჩოჩეთის „სამების“ ეკლესია - 2009 წ | -განხორციელებული |
| 22. კასპის ახალციხის „მთავარანგელოზის“ ეკლესია 09წ | განხორციელებული |

საწარმო-სარესტავრაციო სამუშაოები შესრულებული აქვს შემდეგ ძეგლებზე

1. ფაენისის „წმ. გიორგის“ ეკლესია
2. გუდარეხის კომპლექსი
3. კავთისხევის „ლომისის წმ. გიორგის“ ეკლესია
4. ნოსტეს „სამების“ ეკლესია
5. კასპის ახალციხის „მთავარანგელოზის ეკლესია
6. წინწყაროს „დედაღვთისა
7. ზემო ჩოჩეთის „სამების“ ეკლესია
8. კასპის წმ. სტეფანეს-ზედა ჯვრის ეკლესია
9. შუაუბნის წმ. იორგის ეკლესია

აზომილი აქვს 47 ძეგლი და სამონასტრო კომპლექსი.

CV

ბაკურაძე ნინო

მისამართი: საქართველო. თბილისი, ვაჟა-ფშაველას 6კვ.
20 კორპ. 25 ბინა. ტელეფონი 186597
მობილური 899 254 754
ელ.ფოსტა: bakuradze.nini@gmail.com

პირადი მონაცემები:

დაბარების თარიღი 1957წელი 14 იანვარი
ოჯახური მდგომარეობა ქორწინებაში. მეუღლე და ვაჟიშვილი.

განათლება:

1975-1980 საქართველოს პოლიტექნიკური ინსტიტუტი
არქიტექტურის ფაკულტეტი
1964-1975 თბილისის 55- საშ. სკოლა
1964-1972 მე-8 მუს. სკოლა, ვიოლინო.

სამუშაო გამოცდილება:

2011-დღემდე შ.პ.ს. „ხუროთმოძღვარი“ დირექტორი
2005-2011 ი/მ „ ნინო ბაკურაძე “ – დირექტორი
2004-2011 ისტორიულ ძეგლთა დაცვისა და გადარჩენის
ფონდი. არქიტექტორ-რესტავრატორი
1982-2005 წამყვანი არქიტექტორ-რესტავრატორი
საქართველოს ხუროთმოძღვრული რესტავრაცის
ცენტრი
1980-1982 „საქსოფლმშენსახპროექტი“-არქიტექტორი
1974-1975 მხატვარ-რესტავრატორი (სტაჟიორი)
სპეც. სამეცნიერო-სარესტავრაციო საწარმოო
გაერთიანება.

შესრულებული სამუშაოები:

ყვარელი. სოფელი ენისელი გრემის ნაქალაქარი-
„მათარსას ეკლესია“, „თარსა გალაგანის კარიბჭე,
მცირე დარბაზული ეკლესია, გალაგანი (ქულბა-
ქების ჩრდილოეთით)

სიღნაღი. სოფელი ვაქირი „კვირაცხოველის
ეკლესია

ჭიათურა. სოფელი დიდი კაცხი,
სოლომონ ლეონიძის სახლ-მუზეუმი

ონი. სოფელი სორი „ჯვარცმის “ ეკლესია,

წალენჯიხა ეკლესიის კომპლექსი-სასახლე.

ზენობანი . ეკლესიის კომპლექსი.

თელავი. ღვთისმშობლის სახელობის ეკლესია
კარიბჭე (თანაავტორი)
სოფ. ლალისყური „წმ. ნიკოლოზის“ სახ.ეკლ.

ჩოხატაური. სოფელი გორა-ბერეჟოული „ერის-
თეების ციხე- სახლი“,

ღვინტეხი. სოფელი ჩუქული „მუჩბა-ლანჩაში“
წმ. გიორგის ეკლესია

ოზურგეთის რაიონი სოფელი ჯუმათი. სამონას-
ტრო კომპლექსი. მონასტერი (თანაავტორი),
სამრეკლო (სამ.შ სამუშაოები)
სოფ. მთისპირი ვანისქედის ეკლესია. (სამშ)
სოფ. შრომა,, ანდრეა პირველწოდებულის“ სახ
ეკლესია (სამშ)
სოფ. კონჯკათი, ეკლესია (საპროექტო)

ქ. თბილისი
ზემო ბეთლემის სამრეკლო.

ხაშური. სოფელი დირბი. „სამონასტრო
კომპლექსი

ახმეტა. სოფ.ზემო ხოდაშენი „ხარების“სახ. ეკლ.
სოფელი მატანი „ ერაღაანთ საყდარი“
სოფელი მატანი “იახსარი”
სოფელი მაღრაანი „ღვთისმშობლის“ ეკლესია

ქალაქში “ღვთისმშობლის” სახელობის ეკლესია ‘
სოფ. მატანი „ბზიანი” საყდარი

ხარაგაულის მუნიციპალიტეტი
სოფ. ღაშე “ვანის ღვთისმშობლის”
სახელობის ეკლესია.

მცხეთა. სამთავროს სამონასტრო კომპლექსი
სამრეკლო, კოშკი, გალაგანის დასავლეთი
ნაწილი.

წვერობა:

საქართველოს არქიტექტორთა კავშირი

თვისებები:

ანალიტიკური აზროვნების უნარი, პასუხისმგებლობის
მაღალი გრძნობა, პუნქტუალურობა, პრეზენტაბელური
გარეგნობა, კომუნიკაბელურობა, გუნდური მუშაობის
უნარი.

ენა.

ქართული (მშობლიური), რუსული (კარგად),
ინგლისური (საშუალოდ).

კომპიუტერი:

საოფისე პროგრამები.

სანდრო ოთარაშვილი

მისამართი: საქართველო. თბილისი, ვაჟა-ფშაველას
4კვ. მე-13 კორპ. ბინა 20.
ტელეფონი; 2325784, 2186597, 592 120 100
ელ. ფოსტა otarashvilsandro@gmail.com

პერსონალური მონაცემები;

დაბადების თარიღი 1992 წელი 18 აპრილი
ოჯახური მდგომარეობა დასაქორწინებელი.

განათლება

2010	საქართველოს პოლიტექნიკური უნივერსიტეტი. არქიტექტურის, ურბანიტიკისა და დიზაინის ფაკულტეტი
2011	3D's max კურსები
2010 -2011	PR მენეჯმენტის ზოგადი კურსები
2008-2010	164- საჯარო სკოლა
2005-2008	128-საჯარო სკოლა
2000-2007	ინგლისური კოლეჯი
2006-2010	სხვადასხვა საფეხბურთო კლუბები
2001-2005	ქორეოგრაფიული სტუდია „საჩინო“
1999-2005	126 – საჯარო სკოლა

სამუშაო გამოცდილება და შესრულებული სამუშაოები;

აზომებითი სამუშაოები; ქარელის მუნიციპალიტეტი. სოფ. დირბი
ეკლესია და სამრეკლო;

თბილისი. ზედა ბეთლემი . სამრეკლო.
ოზურგეთის მუნიციპალიტეტი. მთისპირი
ეკლესია.

ხაშურის მუნიციპალიტეტი. წრომის ტაძარი.

ახმეტის მუნიციპალიტეტი. სოფ. ხემო ხოდაშენი
„ხარების“ სახ. ეკლესია.

თელავის მუნიციპალიტეტი. სოფ. ლალისყური
წმ. ნიკოლოზის სახ. ეკლესია.

თბილისი. მალაზია შ.პ.ს. „ რჩეული “

თბილისი. ივა კუზანოვის კლინიკა.

კომპიუტერული დამუშავება; ხობის სამონასტრო კომპლექსი. სამრეკლო.

სოფ. ურაველის აგარა. სამონასტრო კომპლექსი
სამრეკლო.

2010 შ.პ.ს. „სენსონი“ არქიტექტორი – სტაჟიორი.

2011 შ.პ.ს. „ხუროთმოძღვარი“ სამონასტრო კომპლექსს
სამთავროზე“ სარეაბილიტაციო სამუშაო

2012 შ.პ.ს. „ თაობა “ ტექნიკოს – არქიტექტორი

თვისებები: ანალიტიკური აზროვნების უნარი, პასუხისმგებლობის მაღალი
გრძნობა, პუნქტუალურობა, პრეზენტაბელური გარეგნობა,
კომუნიკაბელურობა, გუნდური მუშაობის უნარი.

ენის ცოდნა; ქართული (მშობლიური), რუსული (საშუალოდ). ინგლისური
(საშუალოდ).

კომპიუტერი; საოფისე პროგრამები, Archicad, Autocad, 3D max,
photoshop (საშუალოდ)

ნატალია ჩიტიუცილი

პირადი მონაცემები:

დაბადების თარიღი 29.06.1981, ქ. თბილისი
მისამართი ქ. თბილისი, მეგრელიძის შესახვევი №3
ტელეფონი 39-66-32; 895 355955
ელ. ფოსტა chitucio@yahoo.com

განათლება:

1987-1996 თბილისის II ექსპერიმენტალური სკოლა
1996-1998 თბილისის მრავალდარგოვანი ლიცეუმი
2000-2005 თბილისის სასულიერო აკადემიასთან არსებული საღვთისმეტყველო ინსტიტუტის ქრისტიანული ხელოვნებათმცოდნეობის ფაკულტეტი. სადიპლომო ნაშრომი: „სვეტიცხოვლის საპატრიარქო საყდარი“.
2009-2011 ივანე ჯავახიშვილის სახელობის თბილისის სახელმწიფო უნივერსიტეტი, ჰუმანიტარულ მეცნიერებათა ფაკულტეტის სამაგისტრო პროგრამა: კულტურული მემკვიდრეობა და თანამედროვეობა. სამაგისტრო ნაშრომი: „ქართლის მეტეხის ტაძარი“.

სამუშაო გამოცდილება:

2003-2005 წწ. ინტერნეტ პროვაიდერი „ჯეონეთი“ (ოპერატორი)
2005-2009 წწ. ინტერნეტ პროვაიდერი „კავკასუს ონლაინი“ (ტექნიკური მხარდაჭერის ოპერატორი)

2011 წლიდან დღემდე გიორგი ჩუბინაშვილის სახელობის ქართული ხელოვნების ისტორიისა და ძეგლთა დაცვის კვლევის ეროვნული ცენტრი – სტაჟიორი (ძველი ქართული ხელოვნების განყოფილება).

სამეცნიერო აქტივობა:

წიგნები:

- გ. ბოჭორიძე, *ქართლის ეკლესია-მონასტრები და სიძველეები, გამოსაცემად მოამზადეს ზ. სხირტლაძემ და ნ. ჩიტიშვილმა* (თბილისი, 2011), 450 გვ., 50 ილ. [მზადდება გამოსაცემად]

სტატიები:

- კარბის წმ. სამების ეკლესია, *საქართველოს სიძველენი*, 12 (2008), გვ. 76-100 (ზ. სხირტლაძის თანაავტორობით).
- მასალები ქართლის მეტეხის ტაძრის ისტორიისათვის, *საქართველოს სიძველენი*, 14 (2010), გვ. 167-193.

კონფერენციები:

- *სამეფო და სამღვდელმთავრო ნიშები და საყდრები შუა საუკუნეების საქართველოში*, მაგისტრანტთა და დოქტორანტთა პირველი საერთაშორისო კონფერენცია. 23-25 მაისი, თბილისი, 2010.

მონაწილეობა პროექტებში:

- კორპუსი - „ისტორია სახეებში: ისტორიულ პირთა გამოსახულებები ქართულ ხელოვნებაში“ (2005-დან დღემდე) – მონაწილე.
- *ქართული, სპარსული და ოსმალური მოხატული დოკუმენტები საქართველოს სიძველეთსაცავებიდან* (2009-2011) – მონაწილე.
- კორპუსი - „ძველი ქართველი ოსტატები“ (2009-დან დღემდე) – მონაწილე.
- 2007 წლის ივლისი – ბოლნისის სიონის მცირესარესტავრაციო სამუშაოები. სახელოვნებათმცოდნეო დასკვნა.

- 2007 წლის აგვისტო – თავკავთის ეკლესიის მცირესარესტავრაციო სამუშაოები. სახელოვნებათმცოდნეო დასკვნა.
- 2008 წლის მარტი – კონჭკათის ღვთისმშობლის ეკლესიის სარესტავრაციო პროექტი. სახელოვნებათმცოდნეო დასკვნა.
- 2008 წლის მაისი – იახსარის ეკლესიის სარესტავრაციო პროექტი. სახელოვნებათმცოდნეო დასკვნა.
- 2008 წლის მაისი – მაღრაანი ღვთისმშობლის ეკლესიის სარესტავრაციო პროექტი. სახელოვნებათმცოდნეო დასკვნა.
-

ექსპედიციები:

პროექტ „ისტორია სახეების“ ფარგლებში მოწყობილი ექსპედიციებიდან ქართლის, კახეთის, იმერეთის, გურიისა და სამეგრელოს სხვადასხვა სოფლებში.

ენები:

ქართული	დედაენა
რუსული	კარგად
ინგლისური	საშუალოდ

კომპიუტერული უნარები:

Microsoft Office (Word, Excel, PowerPoint).
 Adobe Photoshop.
 Adobe InDesign.

CURRICULUM VITAE

გვარი სახელი - ზურაბ გაჩეჩილაძე

მისამართი - თბილისი ნუცუბიძის პლატო II კვარტალი I მ/რ კ.1
ბ.66

დაბადების თარიღი - 15 06 1940

დაბადების ადგილი - ზესტაფონის რაიონი სოფ. წვევა

მოქალაქეობა - საქართველოს მოქალაქე
პირადობის მოწმობის № 01010009326
პირადი № დ 0209558

განათლება - საქართველოს პოლიტექნიკური ინსტიტუტის
სამოქალაქო მშენებლობის ფაკულტეტი

პროფესიული გამოცდილება

1959 - 1978

მუშაობდა საპროექტო ინსტიტუტ
„საქქალაქმშენსახპროექტში“ ინჟინერ-კონსტრუქტორად
მონაწილეობა აქვს მიღებული თბილისის სამედიცინო
ინსტიტუტის მთავარი კორპუსის, პოლიტექნიკური
ინსტიტუტის მაღლივი კორპუსების, რესპუბლიკური
საავადმყოფოსა და სხვა მრავალი პროექტების
დამუშავებაში.

1978 - 2003

მუშაობა დაიწყო სპეც. სამეცნიერო სარესტავრაციო
საწარმოო გაერთიანებაში კონსტრუქტორად. მოგ-
ბიანებით გადავიდა საამშენებლო უბნის უფროსად.

2003 - 2005

მუშაობს „ხუროთმოძღვრული ძეგლების რესტავრაციის
ცენტრის“ დირექტორად

შესრულებული სამუშაოები

დაპროექტებული აქვს 100-მდე ხუროთმოძღვრული ძეგლის რესტავრაციის პროექტის საინჟინრო ნაწილი.

სარესტავრაციო უბნის უფროსად გადასვლის შემდეგ პირადად უძღვებოდა ფიზიკურ სარესტავრაციო სამუშაოებს ისეთ მნიშვნელოვან ობიექტებზე, როგორებიცაა:

1. საფარის კომპლექსი
2. ხერთვისის ციხე
3. ვარძიის კომპლექსი
4. ჭულეს ეკლესია
5. ზარზმის კომპლექსი
6. მცხეთის ჯვარი
7. ბაგრატის ტაძარი
8. ალავერდის ტაძარი
9. ახალი სამების ტაძარი და ა. შ.
10. ფუძნარის ეკლესია (მიმდინარეობის პროცესში)

საკვალიფიკაციო მონაცემი

სახელი, გვარი: **ღარეჯან მღებრიშვილი**
დაბადების თარიღი: 1955 წ. 26 აგვისტო
დაბადების ადგილი: ქ. თბილისი
მოქალაქეობა: საქართველოს მოქალაქე
ოჯახური მდგომარეობა: დაუქორწინებული

სახლის მისამართი: ქ.თბილისი, დოლიძის ქუჩა 11 კორ. 5 ბინა 41.
ტელეფონი: 2334045 მობ. 593512346

ბანათლება:

1981-86წ.წ. საქ. პოლიტექნიკური ინსტიტუტი, სპეციალობა – ჰიდროგეოლოგია და საინჟინრო გეოლოგია

პროფესიული გამოცდილება:

1986 წლიდან 1991 წლამდე - სს „საქქალაქმშენსახპროექტი“ - ინჟინერ-გეოლოგი, 1991 წლიდან საქრესტავრაციაში ინჟინერ გეოლოგი,
2005 წლიდან კულტურული მემკვიდრეობის გადარჩენის ფონდის და თბილისის განვითარების ფონდის დავალებით აქტიურად ვმონაწილეობ მთავრობის მიერ განხორციელებულ რეაბილიტაციის პროგრამაში. (შესრულებული მაქვს ასამდე პროექტი).

მნიშვნელოვანი საპროექტო სამუშაოები:

- თბილისში ქვემო კალას უბნის რეაბილიტაციის პროექტი;
- თელავში ნადიკურის ბაღისა და ბატონის ციხის გალავნის რეაბილიტაციის პროექტები;
- ბოტანიკურ ბაღში არსებული ნაგებობებისა და ბოტანიკურის ქუჩის რეაბილიტაციის პროექტები;
- პუშკინის, ასათიანის, ლერმონტოვის, მაჩაბლის, კარგარეთელის, გუდიაშვილის მოედნის, რუსთაველის, ზარბრიუკენის, ჩახრუხაძის, შავთელის ქუჩებზე ჩატარებული საინჟინრო გეოლოგიური კვლევები ნაგებობების რეაბილიტაციის პროექტებისათვის;
- მამადავითის, დიდუბის, მარტვილის, ფოკის, ბოდბის, ნაბახტევის, ვაჩნაძიანის, გრემის, ნეკრესის დასხვა ეკლესია-მონასტრების კვლევა რესტავრაციის პროექტებისათვის;

ენების ცოდნა: ქართული (მშობლიური), რუსული (კარგად)

კომპიუტერის ცოდნა: AutoCad, Microsoft Office.

სახელი გვარი გიორგი რჩეულიშვილი

მისამართი გურჯაანის მუნიციპალიტეტი, სოფ. ვაზისუბანი

დაბადების ადგილი გურჯაანი

დაბადების თარიღი 29. XII. 1959

საკონტაქტო ტელეფონი 899 39 37 66

განათლება: 1972-1976 წწ. ივანე ჯავახიშვილის სახელობის თბილისის
სახელმწიფო უნივერსიტეტი

სპეციალობა: ისტორიკოსი (არქეოლოგი)

აკადემიური ხარისხი ისტორიის დოქტორი.

დაკავებული თანამდებობა : იაკობ გოგებაშვილის სახელობის თელავის
სახელმწიფო უნივერსიტეტის პროფესორი

C.V.

თემური ბერიძე – დაბადებული 1960წ

განათლება - პოლიტექნიკური ინსტიტუტი ინჟინერ- გეოდეზის სპეციალობით

ოჯახური მდგომარეობა – ცოლშვილიანი

სამსახური -1986-90 წლებში მუშაობდა „საქქალაქმშენსახპროექტში“

1990 წლიდან მუშაობდა ხუროთმოძღვრული მემკვიდრეობის დაცვის ცენტრში. მონაწილეობდა თითქმის ყველა ექსპედიციაში.

შესრულებული სამუშაოები აქვს;

1. მუცოს კომპლექსი
2. შატილის კომპლექსი
3. შორეთის კომპლექსი
4. მარტვილის ტაძარი
5. ყინწვისი
6. თბილისი, გომის 19 და სხვა ათეულობით ობიექტი

კონსტრუქტორის წინასწარი რეკომენდაციები

გავეცანი რა ძეგლის მდგომარეობას, ერთჯერადი დათვალიერებისას ნაგებობამ დატოვა საკმაოდ მოვლილი და გამაგრებული შენობის შთაბეჭდილება. 35 წლის წინ ჩატარებული სამუშაოები კვალიფიცირებულად არის შესრულებული. ძეგლს არ გააჩნია ტექტონიკური ბზარები. ზოგ ადგილებში შეინიშნება ადგილიდან დაძრული საპირე წყობის ქვები. მათი გამაგრება აუცილებელია. არის ადგილები, სადაც წყობას სჭირდება ინექტირება რთული ხსნარით. მათი დაკონკრეტება მოხდება პროექტში. ბევრ ადგილას ამოსულია მცენარეები. მათი მოცილება ძეგლიდან უნდა მოხდეს მექანიკური წესით.

აზიანებულია ეკლესიის თუნუქის გადახურვა. ზოგ ადგილებში აპარებს წყალს. აუცილებელია სახურავის გამოცვლა. წინააღმდეგ შემთხვევაში პირველ რიგში დაზიანდება კამარის ქვის წყობა და შემდეგ კედლების საპირე წყობა.

სახურავის გამოცვლის დროს აუცილებელია კამარის დათვალიერება სპეციალისტის მიერ, რათა მოხდეს წვრილ-წვრილი ბზარების შევსება საინექციო ხსნარით.

კონსტრუქტორი



/ ზ. გაჩეჩილაძე/

წინასწარი გეოლოგიური რეკომენდაციები

ტაძარი აგებულია დახრილი ფერდის მოსწორებულ ნაწილში. ფერდი წარმოადგენს ცარცული მასალის, კირქვის მასიურ ბლოკებს. სავარაუდოა, რომ ეკლესიის საძირკველი დაფუძნებულია აღნიშნული კირქვის მასივზე.

რეალური საინჟინრო-გეოლოგიური სამუშაოების ჩატარებისას უნდა დაზუსტდეს საძირკვლის ჩაღრმავება, კონფიგურაცია. იქიდან გამომდინარე, რომ არ აღინიშნება ჯდენის ბზარები, შეგვიძლია ვივარაუდოთ რომ ნგრევა გამოწვეულია კონსტრუქციის არამდგრადობის მიზეზით.

რეკომენდაცია; საჭიროების შემთხვევაში შეივსოს საძირკველში არსებული ბზარები. მოწესრიგდეს ნაგებობის გადახურვა, რათა შეწყდეს ეგზოგენური პროცესების გავლენა კედლების შემდგომ გამოფიტვაზე.

ინჟინერ-გეოლოგი;



/ დარეჯან მღებრიშვილი/

სოხასტერის ეკლესია

სოხასტერის ეკლესია მდებარეობს გელათთან მისასვლელი გზის ზედა მხარეს სულ რამდენიმე მეტრში. იგი შედგება რამდენიმე ნაგებობისგან, რომელთა შორის მთავარი ეკლესიაა. ეკლესიას აქვს მრავლობითი მინაშენები, რომლებიც აშკარაა არ იყო თავდაპირველ ჩანაფიქრში, მაგრამ შემდეგ გაჩნდა მათი მიშენების საჭიროება, რამაც მოგვცა რთული და საინტერესო ერთიანი ორგანიზმი. ეკლესიის გარდა კომპლექსში დგას საკმაოდ დანგრეული ნაგებობა, რომელიც ცნობილია, როგორც კოშკი. ტერიტორია შემოზღუდულია ყორექვით ნაგები დაბალი გალავნით. გალავნის კედლებთან იკითხება სხვადასხვა ნაგებობის გეგმის კონტური.

ეკლესია ნაგებია სუფთად გათლილი სხვადასხვა ზომის კვადრებით. ქვის წყობა ძალზედ ღამაზ სურათს ქმნის, რაც ასე დამახასიათებელია ამ პერიოდისთვის. იგი თავისი არქიტექტურით გელათის არქიტექტურის სკოლას მიეკუთვნება.

1964 წელს მოეწყო ექსპედიცია ვახტანგ ცინცაძის და გურამ ჭეიშვილის მონაწილეობით. მათ აზომეს იმ დროისთვის საკმაოდ მძიმე მდგომარეობაში მყოფი ეკლესია და მთელი კომპლექსი. არსებობს ფოტომასალა სადაც ჩანს რა სავალალო მდგომარეობაში იმყოფებოდა ძეგლი.



ამ ფოტოზე აღბეჭდილია ეკლესიის აღმოსავლეთის ფასადი და კოშკის გადარჩენილი სამხრეთის კედელი. აქ მოსჩანს რომ იმ დროისთვის ეკლესიას აღარ აქვს ფრონტონი, დაკარგული აქვს კარნიზი და სახურავი. ეკლესიის ფასადი შესრულებულია სუფთად გათლილი კვადრებით. კოშკზე კი წყობა მხოლოდ ქვედა ნაწილშია დარჩენილი. დანარჩენი ბუტია უმძიმეს მდგომარეობაში.



ეს არის ეკლესიის სამხრეთის ფასადის ფრაგმენტი და კოშკის კედელი, რომელიც ასევე სავალალო მდგომარეობაში იყო.



ამ ფოტოზე იგივე ხედია უფრო შორიდან გადაღებული. მოსჩანს გალავნის კედლები და შესასვლელი კარი. გალავნის კედლები ამოყვანილია შერჩეული ფლეთილი ქვით.



ეკლესიის ხედი სამხრეთიდან. სახურავი აღარ აქვს. ცენტრალურ ნაწილში იგი საერთოდ ჩანგრეულია. დასავლეთ ნაწილში ზედ მცენარეებია ამოსული.

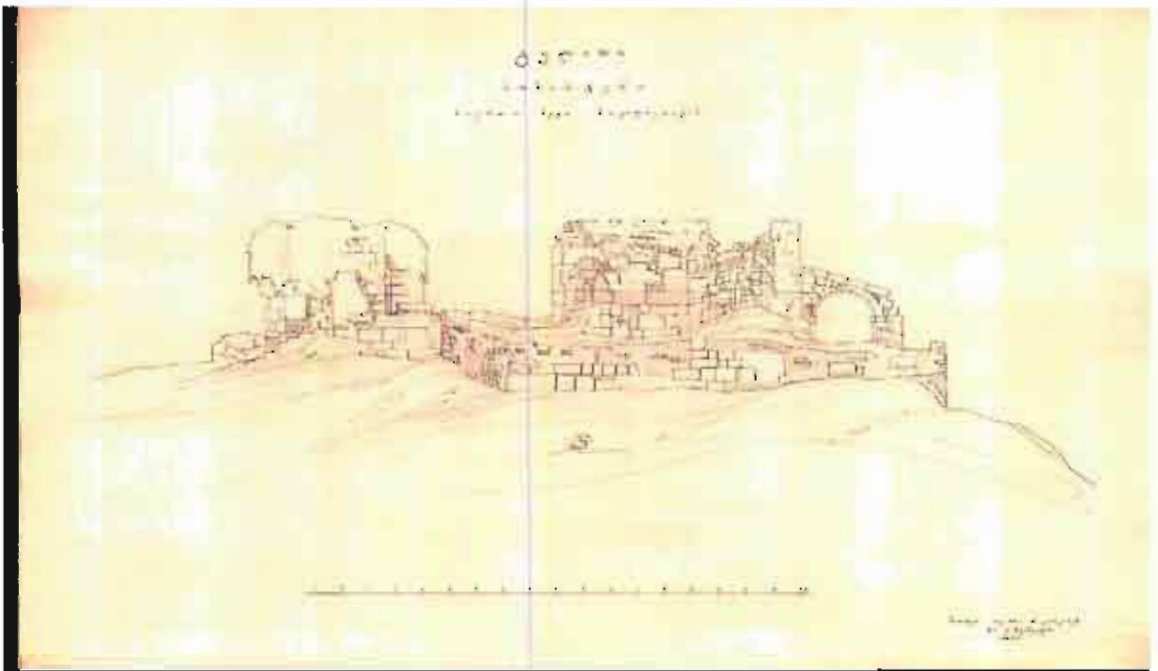


შემდეგ ფოტოზე კოშკია შიდა მხრიდან გადაღებული.

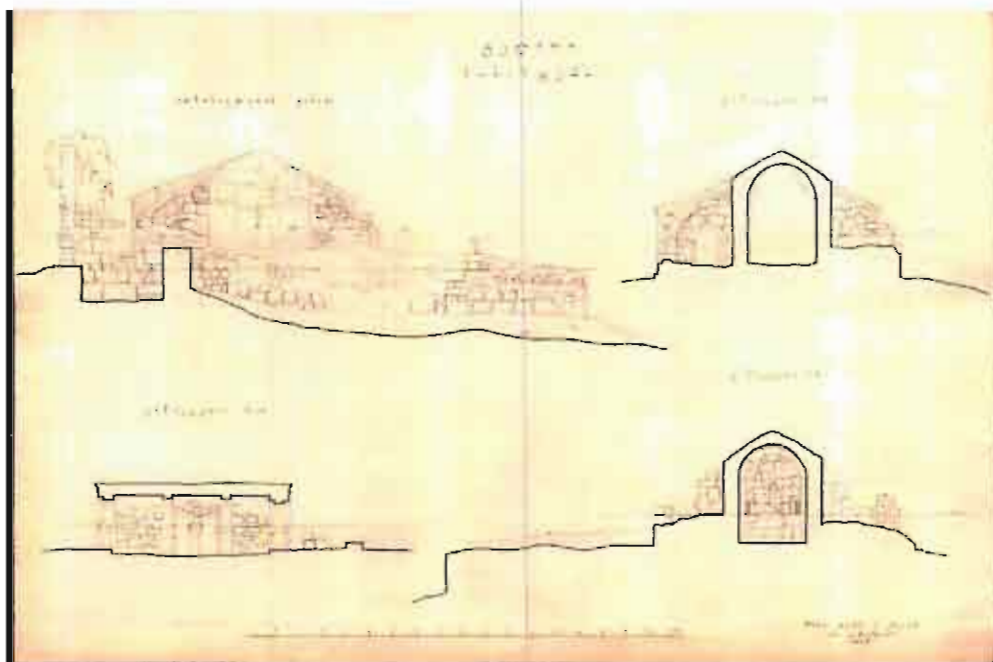


ეკლესიის აღმოსავლეთის ფასადი

ჩვენს მიერ არქივში მოპიებული იქნა ამ ექსპედიციის მიერ შესრულებული ანაზომები, სადაც ასევე კარგად იკითხება ძეგლის მძიმე მდგომარეობა.



ეს არის საერთო ხედი ჩრდილოეთიდან. შემდეგი ანაზომი შეიცავს აღმოსავლეთის ფასადს, განაკვეთებს ორს დასავლეთით და ერთს აღმოსავლეთით, კონქის მხარეს



1986-87 წლებში შესრულდა სოსასტერის ეკლესიის რესტავრაციის პროექტი, რომელიც არქივში ვერ მოიძებნა. რესტავრაციის შედეგად ძეგლი გაიწმინდა. აღდგა საპირე წყობები ყველგან, სადაც მოიძებნა ჩამოცვენილი საპირე წყობის ქვები ანასტილოსის მეთოდით, აღმოსაველეთის ფასადზე აღადგინეს ფრონტონი. მოეწყო კარნიზი. გადაიხურა სახურავი თუნუქის საფარით ლორფინის იმიტაციით.

დღევანდელი მდგომარეობა





ასე გამოიყურება დღეს ეკლესია ჩრდილოეთის მხრიდან.



ხედი აღმოსავლეთიდან. ეკლესიის აღმოსავლეთი ფასადი, გალავნის ნაწილი და კოშკის შემორჩენილი ნაწილი აღმოსავლეთიდან.



ორთაღელი დასაველეთის მინაშენში

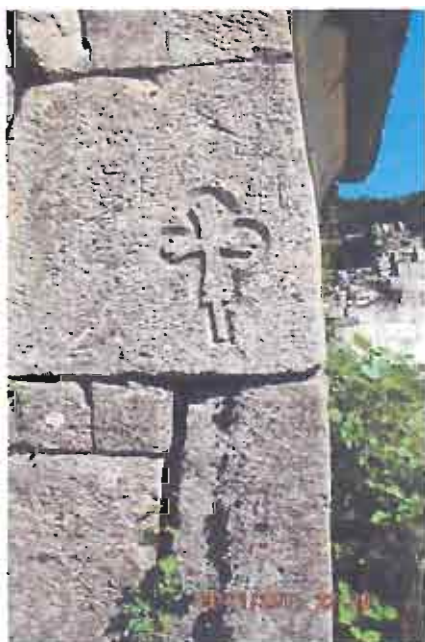


ჩრდილოეთის ფასადის ფრაგმენტი



სამხრეთის ფასადი

ფერწერის ფრაგმენტები



მცირე რელიეფი კედელზე

დაიუნგა. სახურავში უონავს წყალი, რაც პირველ რიგში აზიანებს კამარას. რეცხავს ქვებს შორის დულაბს, რაც მომავალში გამოიწვევს მის ჩამოშლას.

ასევე ისევ ატმოსფერული ზემოქმედების შედეგად ზოგ ადგილას საპირე ქვებია დაძრული ადგილიდან. მოსალოდნელია მათი ჩამოცვენა. არის ადგილები სადაც საჭიროა საინექციო ხსნარის შეშვება წყობის გამაგრების მიზნით.

ბევრგან, კედლებზე და სახურავზე ამოსულია მცენარეები. სამხრეთის ფასადის წინ ნაყარი მიწაა, სადაც ამოსულია მაცვლის ბუჩქები. ეკლესიის ტერიტორიაზე ბევრი ჩამოცვენილი ქვებია, თუ კვლევების შედეგად ძეგლმა საშუალება მოგვცა, (გამოვლინდა საკმარისი ინფორმაცია) თავისივე ქვებით შესაძლებელია მისი სრული აღდგენა.

სამხრეთის ფასადის წინ მიწა გასაწმენდია, რასაც არქეოლოგის ჩარევა დასჭირდება.

სარეაბილიტაციო სამუშაოების ჩამონათვალი

1. გაიწმინდოს ნაყარი მიწა ეკლესიის წინ.
2. ყველა დაძრული ქვა გამოღებული იქნას ბუდიდან, გამოირეცხოს ბუდე, რათა არ შეყვეს ჩამოშლილი ქვიშა და მტვერი და კირდულაბის რთული ხსნარის გამოყენებით კვლავ ჩავსვათ ადგილზე.
3. მოეწყოს ხარაჩო ეკლესიის გარშემო
4. მოიხსნას ძველი თუნუქის საფარი
5. ქვის კამარაზე არსებული ბზარები შეივსოს საინექციო ხსნარით
6. მოეწყოს ახალი ფერადი თუნუქის საფარი ლორფინის იმიტაციით.
7. გაიწმინდოს ტერიტორია მიწის და სამშენებლო ნაგვისგან.

ხ ა რ ჯ თ ა ღ რ ი ც ხ ე ა

№	სახელი და გვარი	ერთი თვის ხელფასი	თვეების რაოდენობა	ჯამი
1	არქიტექტორი		1	3000
2	არქიტექტორი		1	2500
3	არქიტექტორი		1	1200
4	ხელოვნებათმცოდნე		0.5	800
5	კონსტრუქტორი		0.5	800
6	გეოლოგი		0.5	800
7	გეოდეზისტი		0.5	800
8	არქეოლოგი		0.5	800
	სულ			10700

ხელფასზე საშემოსავლო გადასახადის დამატება

$$10700 \times 1.2 = 13945$$

სამივლინებო ხარჯები

№	სახელი და გვარი	ერთი დღის ანაზღაურება	დღეების რაოდენობა	ჯამი
1	არქიტექტორი	15ლარი	10	150
2	არქიტექტორი	15ლარი	10	150
3	არქიტექტორი	15ლარი	10	150
4	ხელოვნებათმცოდნე	15ლარი	5	75
5	კონსტრუქტორი	15ლარი	3	45
6	გეოლოგი	15ლარი	3	45
7	გეოდეზისტი	15ლარი	3	45
8	ფერწერის რესტავრატორი	15ლარი	3	45
	სულ			705

სატრანსპორტო ხარჯები; 400 ლარი

ზედნადები ხარჯები;

$$13945 + 705 + 400 = 15050$$

$$15050 \times 1.10 = 16555$$

გეგმიური დაგროვება

$$16555 \times 1.08 = 17879.4 \text{ ლარი}$$

გადამხდელი	ა.ა.პ. საქართველოს მენჯვიდრობა, 204545652	
გადამხდელის ანგარიში	GE98BR0000010211014055	
გადამხდელის ბანკი	ქ.თბილისი, სს.ბანკი "რეკაპუბლიკა"	ბანკის კოდი REPLGE22
საბიუჯეტო გადახდა - ინფორმაცია გადასახადის გადახდელზე დასახელება	ა.ა.პ. საქართველოს მენჯვიდრობა	
საიდენტიფიკაციო კოდი	204545652	
მიმღები	სსიპ კონკურენციისა და სახელმწიფო შესყიდვების სააგენტო	
მიმღების ანგარიში / სახაზინო კოდი	GE52BR0000010591718543	
მიმღების ბანკი / სახაზინა	ქ.თბილისი, სს.ბანკი "რეკაპუბლიკა"	ბანკის კოდი REPLGE22
გადახდის დანიშნულება	კონკურენსი მონაწილეობის ღირებულება საკონკურსო განაცხადი #618	
დამატებითი ინფორმაცია	ტენდერის მუნიციპალიტეტი, სოსანტერის ეკლესია	
ხელმოწერები		

თანხა
50.00 GEL
თანხა სიტყვებით <u>ორმოცდაათი ლარი 00</u> <u>თეთრი</u>
ბანკის აღნიშვნები
ბანკი შემოსულის თარიღი 14.09.12
გატარებული ბანკის ბიჭი 14.09.12
ხელმოწერა _____



საკონკურსო წინადადების გარანტია

საბანკო გარანტია

ბენეფიციარი: *სსიპ საქართველოს კულტურული მემკვიდრეობის დაცვის ეროვნული სააგენტო*

თარიღი: 11.09.2012

საკონკურსო წინადადების გარანტია № № FRI/12-013782

ჩვენ გვაცნობეს, რომ საკონკურსო წინადადებების წარდგენის № 618 მოწვევის ფარგლებში კონკურსის მონაწილემა *საიპ სპარტაქვალთს მემკვიდრეობა* (შემდგომში „კონკურსის მონაწილე“) წარმოგიდგინათ საკონკურსო წინადადება *კულტურული მემკვიდრეობის ძეგლების (ტყიბულის მუნიციპალიტეტი, სოხანსტარის ეკლესიის) საპროექტო-სახარჯთაღრიცხვო დოკუმენტაციის შედგენის მომსახურების შესყიდვაზე* განსახორციელებლად.

ჩვენთვის ცნობილია, რომ თქვენი პირობების შესაბამისად საკონკურსო წინადადებას უნდა ახლდეს საკონკურსო წინადადების გარანტია.

კონკურსის მონაწილის თხოვნით ჩვენ *სადაზღვევო კომპანია არდი ჯგუფი* წინამდებარე დოკუმენტით შეუქცევადად ვიღებთ ვალდებულებას, გადაგახადოთ ნებისმიერი თანხა ან თანხები, რომელიც ჯამში არ აღემატება 180 (ასთამომცი) ლარი თქვენი პირველივე წერილობითი მოთხოვნის მიღებისთანავე, რომელსაც უნდა ახლდეს წერილობითი განცხადება, რომ კონკურსის მონაწილემ დაარღვია თავის ვალდებულებები საკონკურსო წინადადებასთან დაკავშირებით შემდეგი მიზეზების გამო:

- (ა) გამოიხმო თავისი საკონკურსო წინადადება მისი მოქმედების ვადის პერიოდში, რომელიც მან მიუთითა საკონკურსო წინადადების ფორმაში;
- (ბ) უარი თქვა შეცდომების გასწორების მიღებაზე „კონკურსის მონაწილეთა ინსტრუქციების“ შესაბამისად;
- (გ) მას შემდეგ, რაც დამკვეთმა შეატყობინა საკონკურსო წინადადებების მიღების შესახებ, კონკურსის მონაწილემ საკონკურსო წინადადების მოქმედის პერიოდში (i) ვერ შესძლო ან უარი თქვა საკონტრაქტო ხელშეკრულების განხორციელებაზე ან (ii) ვერ შესძლო ან უარი თქვა კონტრაქტის განხორციელების გარანტიის წარდგენაზე „კონკურსის მონაწილეთა ინსტრუქციების“ შესაბამისად.

ამ გარანტიის ვადა იწურება, (ა) კონკურსის მონაწილის გამარჯვების შემთხვევაში, როდესაც ჩვენ მივიღებთ კონკურსის მონაწილის მიერ ხელმოწერილი საკონტრაქტო ხელშეკრულების და კონკურსის მონაწილის დავალებით თქვენს მიმართ გაცემული კონტრაქტის შესრულების გარანტიის ასლებს; და (ბ) კონკურსის მონაწილის დამარცხების შემთხვევაში, როდესაც (i) ჩვენ მივიღებთ თქვენს მიერ კონკურსის მონაწილისათვის გაგზავნილი შეტყობინების ასლს, რომელშიც დასახელებულია კონკურსის გამარჯვებული მონაწილე ან (ii) საკონკურსო წინადადების მოქმედების ვადის გასვლიდან ოცდარვა დღის შემდეგ იმის მიხედვით, თუ რომელი გარემოება დადგება უფრო ადრე. საკონკურსო წინადადების გარანტია ძალაშია 2012 წლის 20 ნოემბრის ჩათვლით.

შესაბამისად, გადახდის შესახებ მოთხოვნა ამ გარანტიის საფუძველზე ჩვენ უნდა მივიღოთ ოფისში ან ამ თარიღზე ან ამ თარიღზე უფრო ადრე.

წინამდებარე გარანტია ექვემდებარება „ერთიანი რეგლამენტი მოთხოვნის გარანტიებისათვის“ დებულებებს, საერთაშორისო სავაჭრო პალატა, გამოცემა №458.

არმან თაყაიძე
გენერალური დირექტორი



სადაზღვევო კომპანია არდი ჯგუფი

+995 (32) 2 10 10 10

office@ardi.ge

აფიდავიტი

საკონკურსო წინადადების დამოუკიდებლად განსაზღვრის თაობაზე

გამოცხადებულ კონკურსში მონაწილეობის მიღების მიზნით, ვადასტურებ, რომ ჩემს მიერ წარმოდგენილი საკონკურსო წინადადება შექმნილია კონკურენტისგან დამოუკიდებლად. ასევე ვადასტურებ, რომ:

* ჩემთვის ცნობილია, რომ საკონკურსო წინადადება დისკვალიფიცირებული იქნება, თუ აღმოჩნდა, რომ აფიდავიტში მოცემული ინფორმაცია არის ყალბი ან/და ცრუ;

* უფლებამოსილი ვარ პრეტენენტის მიერ, ხელი მოვაწერო ამ აფიდავიტს და წარვადგინო ეს საკონკურსო წინადადება;

* ნებისმიერი პირი, რომლის ხელმოწერაც დაფიქსირებულია საკონკურსო წინადადებაზე, შესაბამისად უფლებამოსილია კონკურსანტის მიერ;

* ჩემთვის ცნობილია რომ ტერმინი "კონკურენტი" აფიდავიტის მიზნებიდან გამომდინარე, გულისხმობს ნებისმიერ პირს, რომელიც შესაძლებელია იყოს კონკურსანტი ან/და წარადგინოს საკონკურსო წინადადება ამ კონკურსში;

* მატერიალური გამორჩენის ან უპირატესობის მიღების მიზნით კონკურსანტსა და კონკურენტს შორის არ წარმოებულა კონსულტაცია, კომუნიკაცია, შეთანხმება ან მოლაპარაკება შემდეგ საკითხებთან დაკავშირებით:

- საკონკურსო წინადადების ფასი;
- საკონკურსო წინადადების ფასის გამოთვლის მეთოდი, კოეფიციენტი ან ფორმულა;
- საკონკურსო წინადადების წარდგენა ან წარდგენისგან თავის შეკავება;
- ისეთი საკონკურსო წინადადების განზრახ წარდგენა, რომელიც არ აკმაყოფილებს გამოცხადებული საკონკურსო პირობებს;

• შესყიდვის ობიექტის ხარისხი, მოცულობა, ტექნიკურიპირობები ან მიწოდების დეტალები, რომელთაც ეხება საკონკურსო წინადადება;

* საკონკურსო წინადადების პირობები კონკურსანტს წინასწარი განზრახვით, პირდაპირ ან არაპირდაპირ, არ გაუმჟღავნებია ან/და არგაუმჟღავნებს კონკურენტს საკონკურსო წინადადების განსაჯარობის მომენტამდე.

✓ გავცვანი ამ აფიდავიტის შინაარსს და ვადასტურებ წარმოდგენილი ინფორმაციის უტყუარობას.

თანხმობა

სასტამბოში შესყიდვების მიზნებისთვის, აფიდავიტი წარმოადგენს საკონკურსო წინადადების დამოუკიდებლად განსაზღვრის თაობაზე წერილობით დოკუმენტს, რომლის ხელმოწერი, კონკურსანტის სახელით, ადასტურებს დოკუმენტში მითითებული ინფორმაციასა და გარემოებების უტყუარობას და საქართველოს კანონმდებლობით დადგენილი წესით პასუხს აგებს აღნიშნული ინფორმაციისა და გარემოებების უტყუარობაზე. აფიდავიტით განსაზღვრული პირობების დარღვევა იწვევს სისხლის-სასარიღებრივ პასუხისმგებლობას საქართველოს სისხლის სამართლის კოდექსის 195¹ მუხლის შესაბამისად.





საკონკურსო განაცხადი

ტყიბულის მუნიციპალიტეტი, სოხასტერის ეკლესიის რეაბილიტაციის
საპროექტო-სახარჯთაღრიცხვო დოკუმენტაციის შედგენის
მომსახურების შესყიდვაზე





რეკვიზიტები:

კონკურსანტის იურიდიული ფორმა და დასახელება: ა(ა)იპ საქართველოს მემკვიდრეობა

ხელმძღვანელის სახელი და გვარი: გამგეობის თავმჯდომარე – კახა ტრაპაიძე

კონკურსანტის იურიდიული მისამართი: ქ. თბილისი, 0179, ბოცვაძის ქ. №2

კონკურსანტის ფაქტიური მისამართი: ქ. თბილისი, გრიბოედოვის ქ. #22

საიდენტიფიკაციო კოდი: 204545652

კონკურსანტის ტელეფონის ნომერი: 595 33 59 33, 577 46 22 41

ელექტრონული მისამართი: kakhatrapaidze@gmail.com

ბანკის დასახელება: ბანკი რესპუბლიკა, ცენტრალური ფილიალი

ბანკის კოდი: 220101757

ანგარიშსწორების ანგარიში: 10211014055

საკონკურსო წინადადების ფასი: 18 000 ლარი

საკონკურსო წინადადების მოქმედების ვადა: 2012წ 30 ნოემბერი

ხელშეკრულების უზრუნველყოფის გარანტია: ხელშეკრულების სრული ღირებულების 5 %

ავანსის გამოყენების შემთხვევაში საავანსო თანხის ოდენობა პროცენტულად: 30 %



განხორციელებული პროექტები

N	პროექტის დასახელება	ხელშეკრულების დადების თარიღი	დამკვეთი	თანხა
1	თეთრიწყაროს მუნიციპალიტეტის ჩხიკვათა სიონის ეკლესიის სარესტავრაციო სამუშაოები	08.04.2008წ	ისტორიულ ძეგლთა დაცვის და გადარჩენის ფონდი	74925
2	ტყიბულის მუნიციპალიტეტი, გელათის სამონასტრო კომპლექსის რეაბილიტაციის საპროექტო სამუშაოები	16.06.2008წ	საქ. კულტურის, ძეგლთა დაცვის და სპორტის სამინისტრო	272500
3	მარტვილის მუნიციპალიტეტი, მარტვილის მონასტრის ტერიტორიაზე არსებული ისტორიული მარანის რეაბილიტაციის პროექტის მომზადება	16.06.2008წ	საქ. კულტურის, ძეგლთა დაცვის და სპორტის სამინისტრო	19500
4	ქ.თბილისში, თაბუკაშვილის #5-ში მდებარე შენობის რეაბილიტაციის პროექტის მომზადება	16.06.2008წ	საქ. კულტურის, ძეგლთა დაცვის და სპორტის სამინისტრო	48500



5	არბოს წმ. გიორგის ეკლესიის სარეაბილიტაციო სამუშაოები	02.10.2009წ	სსიპ კულტურული მემკვიდრეობის დაცვის ეროვნული სააგენტო	44806,2
6	ტირძნისის წმ. სამების ერთნავიანი ბაზილიკის სარეაბილიტაციო სამუშაოები	02.10.2009წ	სსიპ კულტურული მემკვიდრეობის დაცვის ეროვნული სააგენტო	31439,61
7	გელათის არქეოლოგიის დროებითი გადახურვა	12.11.2009წ	სსიპ კულტურული მემკვიდრეობის დაცვის ეროვნული სააგენტო	15983
8	მოწამეთას სამონასტრო კომპლექსის სარეაბილიტაციო სამუშაოები	10.06.2009	სსიპ კულტურული მემკვიდრეობის დაცვის ეროვნული სააგენტო	49500
9	ქ.თბილისში, ფურცელაძის ქუჩაზე მდებარე წმ. სამების სახელობის ეკლესიის სარეაბილიტაციო სამუშაოები	25.05.2010წ	სსიპ კულტურული მემკვიდრეობის დაცვის ეროვნული სააგენტო	96850
10	ონის მუნიციპალიტეტი, სოფელ დების დუროიანი სახლის რეაბილიტაციის საპროექტო დოკუმენტაციის შედგენა	20.07.2011წ	სსიპ კულტურული მემკვიდრეობის დაცვის ეროვნული სააგენტო	14800
11	გარდაბნის მუნიციპალიტეტი, სოფელი მარტყოფი, თუშმალიშვილების კოშკის რეაბილიტაციის საპროექტო დოკუმენტაციის შედგენა	11.08.2011წ	სსიპ კულტურული მემკვიდრეობის დაცვის ეროვნული სააგენტო	6900
12	დუშეთის ილია ჭავჭავაძის სასამართლოს შენობის რეაბილიტაციის საპროექტო დოკუმენტაციის შედგენა	10.08.2011წ	სსიპ კულტურული მემკვიდრეობის დაცვის ეროვნული სააგენტო	14500
13	ცაგერის მუნიციპალიტეტი, სოფ. ცხეთის წმ. გიორგის სახელობის ეკლესიის რეაბილიტაციის საპროექტო დოკუმენტაციის შედგენა	8.09.2011წ	სსიპ კულტურული მემკვიდრეობის დაცვის ეროვნული სააგენტო	19.800




14	ლენტეხის მუნიციპალიტეტი, სოფ. ტვიზის მთავარანგელოზის სახელობის ეკლესიის რეაბილიტაციის საპროექტო დოკუმენტაციის შედგენა	8.09.2011წ	სსიპ კულტურული მემკვიდრეობის დაცვის ეროვნული სააგენტო	6000
15	ვანის ქვაბების გუმბათიანი ეკლესიის საპროექტო დოკუმენტაციის შედგენა	20.03.2012წ	სსიპ კულტურული მემკვიდრეობის დაცვის ეროვნული სააგენტო	12000
16	სოფ. კვარშას საპროექტო სახარჯთაღრიცხვო დოკუმენტაციის შედგენა	20.03.2012წ	სსიპ კულტურული მემკვიდრეობის დაცვის ეროვნული სააგენტო	15000

გამგეობის თავმჯდომარე

კ. ტრაპაიძე



ბახა ტრაპაიძე

ხელოვნებათმცოდნე
კულტურული მემკვიდრეობის ექსპერტი

დაბადებული: 03.11.1964

განათლება

- 1986 შოთა რუსთაველის სახელობის თეატრალური ინსტიტუტი, თეატრმცოდნეობის ფაკულტეტი, წარჩინების დიპლომი
- 2009 ა. ქუთათელაძის სახელობის თბილისის სამხატვრო აკადემია, კულტურული მემკვიდრეობის მენეჯმენტი, დოქტორანტი

სტაჟირება, კვალიფიკაცია

- 2005 აშშ-ის სახელმწიფო დეპარტამენტის პროგრამა „კულტურული მემკვიდრეობისა და მუზეუმების მართვა“
- 2005 მუზეუმების მენეჯმენტი, სმიტსონიანის ინსტიტუტის მიერ ორგანიზებული ტრენინგი
- 2004 იაპონიაში მსოფლიო მემკვიდრეობის ცენტრის მიერ ორგანიზებული სწავლება-სემინარი „მსოფლიო მემკვიდრეობის ძეგლების მენეჯმენტი“, მონაწილე
- 2002 ინგლისში კულტურული მემკვიდრეობის მართვის სისტემების შესახებ მსოფლიო ბანკის მიერ ორგანიზებული სწავლება-სემინარი, მონაწილე.

პროფესიული გამოცდილება

- 2008 წლიდან ა. ქუთათელაძის სახელობის თბილისის სამხატვრო აკადემია, ადმინისტრაციის ხელმძღვანელი
- 2005-2008 საქართველოს ეროვნული მუზეუმი, აღმასრულებელი დირექტორი
- 2004-2005 საქართველოს კულტურის, ძეგლთა დაცვისა და სპორტის სამინისტროს კულტურული მემკვიდრეობის დეპარტამენტი, დირექტორი
- 2001-2004 საქართველოს ძეგლთა დაცვის დეპარტამენტი, თავმჯდომარე

- 1995-2001 საქართველოს კულტურის სამინისტროს კულტურულ ფასეულობათა და კულტურის ინდუსტრიის დეპარტამენტი, დირექტორი;
- 1987-95 საქართველოს კულტურის სამინისტროს სელოვნების სამმართველო, წამყვანი სპეციალისტი;
- 2002-04 ევროპის საბჭოს კულტურული მემკვიდრეობის კომიტეტი, საქართველოს წარმომადგენელი.

შესრულებული პროექტები

- 2009-10 გელათის სამონასტრო კომპლექსის სარეაბილიტაციო სამუშაოები, პროექტის ხელმძღვანელი
- 2009 აშშ-ის ელჩის კულტურის დაცვის ფონდის მიერ დაფინანსებული პროექტი – არბოს წმ. გიორგის სახელობის ტაძრის რეაბილიტაცია, პროექტის ხელმძღვანელი
- 2009 აშშ-ის ელჩის კულტურის დაცვის ფონდის მიერ დაფინანსებული პროექტი ტირძნისის სამების ეკლესიის რესტავრაცია, პროექტის ხელმძღვანელი
- 2008 გელათის სამონასტრო კომპლექსის რეაბილიტაციის პროექტი, კონსულტანტი
- 2008 თბილისი, თაბუკაშვილის ქ. №5-ში მდებარე შენობის რეაბილიტაციის პროექტი, კონსულტანტი
- 2008 მარტვილის მუნიციპალიტეტი, მარტვილის მონასტრის ტერიტორიაზე არსებული ისტორიული მარნის რეაბილიტაციის პროექტი, კონსულტანტი
- 2008 ჩხიკვაძის სიონის ტაძრის რეაბილიტაცია, პროექტის ხელმძღვანელი
- 2008 აბედათის ეკლესიის სარესტავრაციო სამუშაოები, პროექტის ხელმძღვანელი
- 2008 სერგიეთის ეკლესიის სარესტავრაციო სამუშაოები, პროექტის ხელმძღვანელი
- 2008 სეფიეთის ეკლესიის სარესტავრაციო სამუშაოები, პროექტის ხელმძღვანელი
- 2008 საქართველოს ეროვნული გალერეის რეაბილიტაციის პროექტი; პროექტის დირექტორი
- 2008 ი. გრიშაშვილის სახელობის თბილისის ისტორიის მუზეუმის შენობის რეაბილიტაციის პროექტი, პროექტის კონსულტანტი
- 2007 თბილისის არქეოლოგიის მუზეუმის განვითარების რეაბილიტაციის პროექტი; პროექტის დირექტორი

- 2006-07 ი. გრიშაშვილის სახელობის თბილისის ისტორიის მუზეუმის შენობის რეაბილიტაციის საპროექტო დავალება, კოორდინატორი
- 2006 ფოტო-გამოფენა „საქართველოს კულტურული მემკვიდრეობის შედეგები“, ქ. სტრასბურგი, კოორდინატორი
- 2006 ვინოპოლისის ქართული დარბაზის პროექტი, ქ.ლონდონი, პროექტის დირექტორი
- 2006 გამოფენა „ფიროსმანი თბილისი-კიევი-თბილისი“, კოორდინატორი
- 2006 ფიროსმანის ნამუშევრებს გამოფენა ქ. კიევში, კოორდინატორი
- 2005 საფრანგეთის კულტურული მემკვიდრეობის კოდექსი, თარგმნა, ადაპტირება, რედაქტირება
- 2005 „კულტურული მემკვიდრეობის სამართლებრივი რეფორმის პროექტი“, ექსპერტი
- 2004 საქართველოს ეროვნული მუზეუმის სტრუქტურული-ინსტიტუციონალური რეფორმა, თანაავტორი
- 2003-04 „ევროპის მემკვიდრეობის დღეები“, კოორდინატორი საქართველოში
- 1981-95 10 სამეცნიერო ნაშრომი და სტატია ჟურნალ „ხელოვნებასა“ და „თეატრალურ მოამბეში“
- 2003-04 სტატიები კულტურული მემკვიდრეობის მართვისა და რეფორმირების შესახებ („24 საათი“, რეზონანსი“, ჟურნ. „წელიწადუღნი“)
- 2003-04 ევროპის საბჭოს პროექტის, „სამხრეთ კავკასიის ისტორიული ქალაქების მართვის საცდელი პროექტი“, კოორდინატორი საქართველოში
- 2003 ევროპის საბჭოს პროექტის, „მიწისძვრით დაზარალებული ქალაქ თბილისის ისტორიული ნაწილის შეფასებითი სამუშაოები“, კოორდინატორი
- 2003 იუნესკოსა და მსოფლიო მემკვიდრეობის ცენტრის პროექტის, „მიწისძვრით დაზარალებული ქალაქ თბილისის ისტორიული ნაწილის სასწრაფო-გადაუღებელი ქმედებები“, დირექტორი
- 2003 „კულტურული მემკვიდრეობის დაცვის შესახებ“ საქართველოს კანონით განსაზღვრული კანონქვემდებარე ნორმატიული აქტები, თანაავტორი
- 2002 „კულტურული მემკვიდრეობის დაცვის შესახებ“ საქართველოს კანონში ცვლილებებისა და დამატებების შესახებ კანონპროექტი, თანაავტორი
- 2001 კულტურული მემკვიდრეობის მოძრავ ძეგლთა აღრიცხვისა და პასპორტიზაციის სახელმწიფო მიზნობრივი პროგრამა, ავტორი
- 2001 „კულტურულ ფასეულობათა საზღვარგარეთ გატანისა და საქართველოში შემოტანის შესახებ“ და „მუზეუმების შესახებ“ საქართველოს კანონები, თანაავტორი

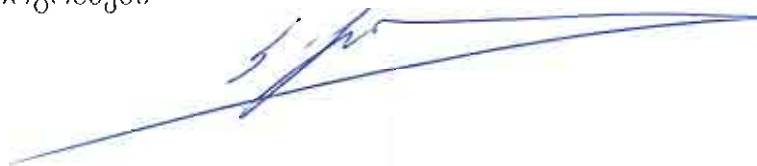
- 1995 საქართველოს კულტურის სამინისტროში კულტურულ ფასეულობათა სამმართველოს ჩამოყალიბება და მისი სამართლებრივი ბაზის მომზადება
- 1990 „საქართველოს რეგიონების კულტურულ-სოციალური ცხოვრების ზოგიერთი ასპექტი“ (სტატიების ციკლი დაჯილდოვდა საქართველოს თეატრალური კავშირის პრემიით – წლის საუკეთესო ნამუშევრისათვის), უურნ. „ხელოვნება“, 1990წ., №10-12

ენები

ქართული – მშობლიური, ინგლისური, რუსული - თავისუფლად

პროფესიონალური პროგრამული უზრუნველყოფა

საოფისე პროგრამები



CURRICULUM VITAE

სახელი: გიორგი
გვარი: კოტეტიშვილი
დაბადების თარიღი: 21. 12. 1984.
დაბადების ადგილი: ქ. თბილისი
მისამართი: ვ.ჩიტაიას №34
Tel: 54-98-68
Mob: 891 990559
E-Mail: gio_kotetishvili@yahoo.com

განათლება: ა. ქუთათელაძის სახელობის თბილისის სახელმწიფო სამხატვრო აკადემია, ხელოვნების ისტორისა და არქიტექტურის რესტავრაციის სპეციალობა.

ხარისხი: მაგისტრი

სამაგისტრო ნაშრომი – „ურავლის აგარის კომპლექსის სარესტავრაციო პროექტი“

უცხო ენა – გერმანული, რუსული.

სამუშაო ადგილი: ა. ქუთათელაძის სახელობის თბილისის სახელმწიფო სამხატვრო აკადემია, უმცროსი მეცნიერ-თანამშრომელი.

სამუშაო გამოცდილება:

2004-2005 წლებში სტუდია თბილისთან თანარსებულ ანიმაციურ სტუდია „Funpiktures“ –ში მხატვარ-ანიმატორი

2005 წლის ივნისი – წინასარესტავრაციო აზომვითი სამუშაოები სასხორის მთავარანგელოზის ეკლესიაზე

2006 წლის ივლისი-აგვისტო – სვეტიცხოვლის ეკლესიის არქეოლოგიური გათხრები



2006 წლის აგვისტო- ერთაწმინდა “წმიდა თევდორე მღვდლის სახელობის” ეკლესიის რესტავრაციის პროექტის თანაავტორი

2006 წლის სექტემბერი – ურავლის აგარის კომპლექსის სარესტავრაციო სამუშაოები

2006-2007 წლის ოქტომბერ-იანვარი – „ძველი ქალაქის განვითარებისა და რეაბილიტაციის ფონდი“ - არქიტექტორ-რესტავრატორი

2007 წლის ივლისი – მამა დავითის ეკლესიის წინასარესტავრაციო აზომვითი სამუშაოები

2007 წლის ივლისი-აგვისტო – თხოთის წმ. ნინოს ეკლესიის მცირესარესტავრაციო სამუშაოები. სარესტავრაციო პროექტის ავტორი

2007 წლის აგვისტო – ხინოს ეკლესიის წინასარესტავრაციო აზომვითი სამუშაოები

2007 წლის აგვისტო-სექტემბერი – უჯარმის ჯვარპატიოსნის მცირესარესტავრაციო სამუშაოები

2007 წლის ნოემბერ-დეკემბერი – ძველი ქალაქის განვითარებისა და რეაბილიტაციის ფონდის დაკვეთით შესრულებული ახოსპირელის ქ. №6 და ახოსპირელის მესამე ჩიხი, №12/3-ის აზომვითი სამუშაოები

2007 წლის დეკემბერი – ხანცთის ეკლესიის წინასარეაბილიტაციო სამუშაოები

2008 წლის აგვისტო – მესტიისა და ლატალის თემის ეკლესიათა პასპორტიზაცია

2009 წლის მარტი შპს გამომცემლობა „გორგა“ ილუსტრატორი:

(„იაპონური ზღაპრები“-ს „ინგლისური ზღაპრები“-ს და გოდეძი ჩოხელის მოთხრობების ილუსტრაციების ავტორი.)

2009-2010 წ-ი შპს. ძველი გალავანი არქ.რესტავრატორი:

ნეკრესის, გრემის და მეჯვრისხევის სარესტავრაციო სამუშაოები.

კომპიუტერული პროგრამები:

Microsoft office: Word, PowerPoint, Adobe photoshop, Auto CAD, 3ds MAX, Corel painter, , Macromedia flash MX.

CURRICULUM VITAE

დავით რამიშვილი

დაბადების თარიღი: 1964 წლის 24 აპრილი
მისამართი თბილისი, დ. აღმაშენებლის გამზ. 97
ტელეფონი (995 32) 2 95 92 89
593 31 72 61

განათლება:

1980-1985 წ.წ.

საქართველოს სახელმწიფო პოლიტექნიკური ინსტიტუტის სამშენებლო ფაკულტეტი,
სამოქალაქო-სამრეწველო მშენებლობის სპეციალობით

1990-1993 წ.წ.

საქართველოს მეცნიერებათა აკადემიის სამშენებლო მექანიკისა და სეისმომედეგობის
ინსტიტუტის ასპირანტურა

სამეცნიერო ხარისხი:

ტექნიკის მეცნიერებათა კანდიდატი.
(8 პუბლიკაციისა და 2 გამოგონების ავტორი)

სხვა კვალიფიკაცია:

2006 წლის მაისი – პეტერბურგის გზათა მიმოსვლის სახელმწიფო უნივერსიტეტი.
ტრენინგი

–“შენობა-ნაგებობებისა და კონსტრუქციების ტექნიკური გამოკვლევა და ექსპერტიზა”
– 72 საათი (სერთიფიკატით)

პროფესიული გამოცდილება:

1994 წ.- დან 2010 წ. – სამშენებლო მექანიკისა და სეისმომედეგობის ინსტიტუტის
უფროსი მეცნიერ-თანამშრომელი, ტექნიკური ექსპერტიზისა და ექსპერიმენტული
პროექტირების ლაბორატორიის გამგე;

–ამავე ინსტიტუტის მეცნიერ-თანამშრომელი

–ამავე ინსტიტუტის უმცროსი მეცნიერ-თანამშრომელი

2002-2005 წ.წ.– სახელმწიფო სამხატვრო აკადემიის არქიტექტურის ფაკულტეტის
საინჟინრო დისციპლინების კათედრის გამგე

1990-1985 წ.წ. – საკავშირო დაქვემდებარების საპროექტო ინსტიტუტ
“საქსახპროექტის” ინჟინერი, წამყვანი სპეციალისტი.

კონფერენციებში მონაწილეობა:

1999 წ. ქ. თბილისი – საერთაშორისო სიმპოზიუმი “სეისმომდებლობა და საინჟინრო სეისმოლოგია”

2001 წ. გერმანია, ქ. შტუტგარტი – საერთაშორისო სიმპოზიუმი “Connection between Steel and Concrete”

ენების ცოდნა: რუსული, ფრანგული

კომპიუტერული პროგრამები: MS windows/ms word

შესრულებული საპროექტო სამუშაოები:

- ქ. ფოთის ტერმინალის პროექტი (კონსტრუქტორი)
- ქ. ვლადიმირის მსუბუქი მრეწველობის საწარმოო კორპუსის პროექტი (კონსტრუქტორი)
- ქ. კისლოვოდსკის მსუბუქი მრეწველობის საწარმოო კორპუსის პროექტი (კონსტრუქტორი)
- ქ. ზაპოროჟიეს ავტოსამრეწველო კომპლექსის რეკონსტრუქციის პროექტი (კონსტრუქტორი)
- სს “საქართველოს ბანკის” ცენტრალური ოფისის რეკონსტრუქცია-გაძლიერების პროექტი (კონსტრუქტორი)
- საქართველოს “საზოგადოებრივი მაუწყებლის” ცენტრალური კორპუსის გაძლიერების პროექტი (კონსტრუქტორი)
- “პერინატალური მედიცინისა და მეანობა-გინეკოლოგიის ინსტიტუტის” ცენტრალური კორპუსის გაძლიერების პროექტი (კონსტრუქტორი)
- გამსახურდიას გამზ. №23 რეასართულიანი საცხოვრებელი სახლის გაძლიერების პროექტი (კონსტრუქტორი)
- საბურთალოს ქ. №42/6 ოთხსართულიანი საცხოვრებელი სახლის გაძლიერების პროექტი (კონსტრუქტორი)
- იოსებბძის ქ. №71 ხუთსართულიანი საცხოვრებელი სახლის გაძლიერების პროექტი. (კონსტრუქტორი)
- ორბელიანის ქ. №18 ოთხსართულიანი საცხოვრებელი სახლის პროექტი (მთ. კონსტრუქტორი)
- დიდი დიღმის IV მკ.რ.-ში შვიდსართულიანი მრავალფუნქციური სახლის პროექტი (მთ. კონსტრუქტორი)
- შინდისში სამსართულიანი საცხოვრებელი სახლის პროექტი (მთ. კონსტრუქტორი)
- თბილისის ზღვის ტერიტორიაზე სამსართულიანი სახლის პროექტი (მთ. კონსტრუქტორი)
- 14-სართულიანი მსხვილპანელური შენობების გაძლიერების პროექტი
- ეთნოისტორიულ უბნებში ხანდაზმული შენობების რეკონსტრუქციისა და გაძლიერების კონსტრუქციული გადაწყვეტები

საექსპერტო საქმიანობა:

- ქ. თბილისში ი. აბაშიძის ქ. 65-67-ში ათსართულიანი მრავალფუნქციური სახლის პროექტის ექსპერტიზა და მიმდებარე საცხოვრებელ სახლზე ზეგავლენის საკითხის შესწავლა
- ამხანაგობა "ბარნოვი 2"-ის მშენებარე მრავალფუნქციური სახლის პროექტის ექსპერტიზა და მიმდებარე საცხოვრებელ სახლზე ზეგავლენის საკითხის შესწავლა
- ქ. თბილისში პეკინის მე-2 ჩიხი №2-ში მშენებარე მრავალფუნქციური სახლის პროექტის ექსპერტიზა და მიმდებარე საცხოვრებელ სახლზე ზეგავლენის საკითხის შესწავლა
- ქ. თბილისში ფერისცვალების ტაძრის გაძლიერების პროექტის ექსპერტიზა
- ქ. ბათუმში პუშკინის ქ.-ზე მდებარე რვასართულიანი საცხოვრებელი სახლის პროექტის ექსპერტიზა
- ქ. თბილისში ტოვსტონოგოვის ქ. №3-ში მშენებარე მრავალფუნქციური სახლის პროექტის ექსპერტიზა და მიმდებარე საცხოვრებელ სახლზე ზეგავლენის საკითხის შესწავლა
- ქ. თბილისში წინამძღვრიშვილის ქ. 176-ში მშენებარე მრავალფუნქციური სახლის პროექტის ექსპერტიზა და მიმდებარე საცხოვრებელ სახლზე ზეგავლენის საკითხის შესწავლა
- საჯარო სკოლების ტექნიკური ექსპერტიზა
- ქ. თბილისში სამოქალაქო და სამრეწველო შენობების მზიდი კონსტრუქციების დეტალური ტექნიკური ექსპერტიზა
- ეთნოისტორიულ უბნებში ხანდაზმული შენობების ტექნიკური ექსპერტიზა



ბიოგრაფიული მონაცემები (CURRICULUM VITAE)

პერსონალური მონაცემები:

სახელი, გვარი: **ომარ ლანჩავა**
დაბადების თარიღი, დაბადების ადგილი: **3. XI. 1942წ. ტყიბულის რ-ნი, სოფ. ჯვარისა.**
მისამართი; ტელ: **ქ. ქუთაისი, წერეთლის ქ. № 34. 45782; 899223557;**
ელ-ფოსტა: **omarilanchava@gmail.com**

განათლება და სამეცნიერო ხარისხები: **უმაღლესი, ისტორიის მეცნიერებათა კანდიდატი 1975 წ. ისტორიის მეცნიერებათა დოქტორი. 1995წ. სპეციალობა-არქეოლოგია; 07. 00. 06.**

სამსახურეობრივი გამოცდილება:

1976-86 წწ.-ქუთაისის სახელმწიფო პედინსტიტუტის მსოფლიო ისტორიის კათედრის გამგე.
1984-90 წწ.-საქართველოს მეცნიერებათა აკადემიის არქეოლოგიური კვლევის ცენტრის ქუთაისის არქეოლოგიური ექსპედიციის ხელმძღვანელი.
1990წლიდან-საქართველოს არქეოლოგიური კვლევის ცენტრის ქუთაისის განყოფილების ხელმძღვანელი.
1990-2005 წწ.-ქუთაისის სახელმწიფო უნივერსიტეტის არქეოლოგიისა და კულტურის ისტორიის კათედრის გამგე.
1996-2001წწ.-ქუთაისის აკაკი წერეთლის სახელობის სახელმწიფო უნივერსიტეტის პრორექტორი სამეცნიერო მუშაობის დარგში.
2001-2005 წწ.-ქუთაისის აკაკი წერეთლის სახელობის სახელმწიფო უნივერსიტეტის პრორექტორი სასწავლო და სამეცნიერო მუშაობის დარგში.
2005 წლიდან აკაკი წერეთლის უნივერსიტეტის არქეოლოგიისა და სიძველეთმცოდნეობის დეპარტამენტის ხელმძღვანელი.
2007 წლიდან საქართველოს ეროვნული მუზეუმის არქეოლოგიური კვლევებისა და კოლექციების უფროსი ზედამხედველი იმერეთის რეგიონში.
2008 წლის 15 აპრილიდან ნ. ბერძენიშვილის სახელობის ქუთაისის სახელმწიფო ისტორიული მუზეუმის დირექტორი.

სამეცნიერო ინტერესების სფერო: **დასავლეთ საქართველოს ქალაქებისა და საქალაქო ცხოვრების შესწავლა; კოლხური ცივილიზაციის კვლევა.**

სამეცნიერო კონფერენციებში მონაწილეობა: **რესპუბლიკური და საერთაშორისო კონფერენციები.**

სამეცნიერო ხელმძღვანელობა, **4 საკანდიდატო დისერტაციის ხელმძღვანელი, აქედან 2-დაცულია.**

(კონსულტანტობა) ოპონირება: **2-საკანდიდატო და 1-სადოქტორო დისერტაციის ოპონენტი.**

აკადემიების, სადისერტაციო საბჭოების რედაქციების წევრობა: **განათლების მეცნიერებათა აკადემიის წევრი-აკადემიკოსი. საქართველოს ეკოლოგიურ მეცნიერებათა აკადემიის ნამდვილი წევრი-აკადემიკოსი. ოთ. ლორთქიფანიძის არქეოლოგიის ინსტიტუტის**

სამეცნიერო საბჭოს წევრი.
ჟურნალ „ინტელექტის“ სარედაქციო კოლეგიის წევრი.
კრებულის „ქართველური მემკვიდრეობა“ რედაქტორი.
ქსუ შრომების სარედაქციო საბჭოს წევრი და ქსუ
სამეცნიერო კონფერენციების მასალების რედაქტორი.
მუზეუმის სამეცნიერო შრომების კრებულის რედაქტორი.

**სამეცნიერო გრანტებში
მონაწილეობა:**

2005 წ. საქართველოს განათლებისა და მეცნიერების
სამინისტროს გრანტი.
2003-2005 წწ. ქუთაისის სახელმწიფო უნივერსიტეტის
გრანტები.
2005-07 წწ. საქართველოს კულტურის, ძეგლთა დაცვისა
და სპორტის სამინისტროს გრანტები (ბაგრატიის ტაძრის
გაოხრებისათვის).
2008-2009 წწ. გელათისა და მოწამეთის სარეაბილიტაციო
პროექტები.

ენების ცოდნა:

ქართული—მშობლიური
რუსული—სრულყოფილად
გერმანული—კარგად
ძველი ბერძნული—დამაკმაყოფილებლად
ლათინური—დამაკმაყოფილებლად

ოჯახური მდგომარეობა:

მეუღლე და ორი შვილი.

სხვა აქტივობები:

ვანის არქეოლოგიური ექსპედიცია 1966-1980 წწ.
ვარციხის არქეოლოგიური ექსპედიცია 1974-1982 წ.
კოლხეთის არქეოლოგიური ექსპედიცია 1980-1981 წწ.
ქუთაისის არქეოლოგიური ექსპედიციის ხელმძღვანელი
1984 წლიდან.
ღირსების ორდენის კავალერი 2001 წ.
კემბრინჯის უნივერსიტეტის ბიოგრაფიული ცენტრის
ენციკლოპედიაში „ვინ არის ვინ“ 21 საუკუნის 2000
ინტელექტუალთა კლუბის საპატიო წევრი. 2002 წ.
განათლების მეცნიერებათა აკადემიის აკადემიკოსი 2003 წ.
ამერიკის ბიოგრაფიული ინსტიტუტის კვლევითი ცენტრის
საპატიო წევრი. 2004 წ.
ქუთაისის საპატიო მოქალაქე. 2012 წ.
ბრწყინვალეების საპრეზიდენტო ორდენოსანი. 2012 წ.

სტაჟირება:

მოსკოვის სახელმწიფო უნივერსიტეტი, მსოფლიო ისტორიის
კათედრა, 1987 წ.
ფედერაციული გერმანია, ქალაქი მაინცი რომანულ-გერმანული
მუზეუმი 1994 წ.

ტრენინგები:

დასავლეთ საქართველოს მუზეუმების მენეჯერებისათვის, 2009 წ.

CURRICULUM VITAE

ნანა კუპრაშვილი

- მისამართი: თბილისი, ა. წერეთლის გამზირი 79.
- ტელეფონი: 34-49-97 877 45 31 97
- დაბადების ადგილი და თარიღი: 10.09. 1964, ქ. თბილისი
- განათლება: 1982-1987, ქ. თბილისის უნივერსიტეტი, ისტორიის ხელოვნებათმცოდნე. სახელმწიფო ფაკულტეტი
2006 საკანდიდატო დისერტაცია
- შრომითი მოღვაწეობა: 2004 – დღემდე, ა. ქუთათელაძის სახ. თბილისის სახელმწიფო სამხატვრო აკადემია. რესტავრაციის, ხელოვნების ისტორიისა და თეორიის ფაკულტეტი, დეკანი, სრული პროფესორი.
1989–2006, გ.წუბინაშვილის სახ. ქართული ხელოვნების ისტორიის ინსტიტუტი, მეცნიერთანამშრომელი.
1991–2004, ძეგლთა დაცვის დეპარტამენტი; წამყვანი სპეციალისტი (მხატვრობა)
1996–1998, ძველი მხატვრობის ტექნიკური კვლევის ცენტრი „ბეთანია“, დირექტორის მოადგილე
1998–დღემდე, ე.პრივალოვას სახ. მხატვრობის ტექნიკური კვლევის ცენტრი „ბეთანია“ დირექტორი
- პედაგოგიური საქმიანობა: 1992–2004, თბილისის ტექნიკური უნივერსიტეტი, ჰუმანიტარულ-ტექნიკური ფაკულტეტი, კედლის მხატვრობის ტექნოლოგიისა და ტექნიკური კვლევის კურსი
2001–დღემდე, თბილისის სამხატვრო აკადემია, მხატვრობის ტექნიკის კურსი.
2002 – 2007, თბილისის კულტურის უნივერსიტეტი, მხატვრობის ტექნიკის კურსი
- კონფერენციები: გ. წუბინაშვილის სახ. ქართული ხელოვნების ისტორიის ინსტიტუტის ახალგაზრდა მეცნიერთა კონფერენცია, თბილისი 1993 „შუა საუკუნეების ქართული მონუმენტური მხატვრობის ტექნოლოგიური თავისებურებანი (გელათის მთავარი ტაძარი)“;
გ.წუბინაშვილის სახ. ქართული ხელოვნების ისტორიის ინსტიტუტის, ახალგაზრდა მეცნიერთა კონფერენცია, თბილისი 1995 „კომპოზიციის აგების ერთი ტექნოლოგიური მეთოდი XVI საუკუნის ქართულ კედლის მხატვრობაში (გელათის

მონასტრის მთავარი ტაძარი

ი.ჯავახიშვილის სახ. ისტორიისა და ეთნოლოგიის ინსტიტუტის სამეცნიერო სესია მიძღვნილი ე. თაყაიშვილის ხსოვნისადმი 2003. პირდებულის მონასტრის კომპლექსური კვლევის წინასწარი შედეგები.

Determination of the treatment and restoration needs of medieval frescos in Georgia. ICOM-is me_XIII triennale, Rio de Janeiro 2002

ვ.ბერიძის სახელობის ქართული ხელოვნების საერთაშორისო სიმპოზიუმი - ქართული ხელოვნება ევროპისა და აზიის კულტურათა კონტექსტში 2008. გელათის ღვთისმშობლის ტაძრის XII საუკუნის მოხატულობანი

Art, Science or Craft? Problems of Heritage Conservation in Post-Soviet Georgia

2nd INTERNATIONAL SYMPOSIUM OF GEORGIAN CULTURE , The Caucasus: Georgia on the Crossroads. Cultural exchanges across the Europe and Beyond 2009, Florence, Italy

პროექტებში მონაწილეობა:

„მხატვრობის ტექნიკური მეთოდებით კვლევის ლაბორატორიის დაარსება“ – ფონდის „ღია საზოგადოება საქართველო“ გრანტი 1995.

„ქვემო სვანეთის მხატვრობა. მონაცემები კომპიუტერული ბანკისათვის“– ფონდის „ღია საზოგადოება საქართველო“ გრანტი 1997 ,1998

„ტაო-კლარჯეთის არქიტექტურისა და სახვითი ხელოვნების კორპუსი“ (საქართველოს მეცნიერებათა აკადემიის გრანტი 1997)

ფონდის „ღია საზოგადოება საქართველო“ კულტურული მემკვიდრეობის ეროვნული პროგრამის 1997, 1998 წლის საანგარიშო გამოფენა, **„გადავარჩინოთ ვინწვისის ფრესკები“** ფონდის „ღია საზოგადოება საქართველო“ და იტალიური სატრასტო ფონდის გრანტები 1996, 97,99.

„მცხეთა“ გზამკვლევი.კომპანია „ფილიპ მორის მენეჯმენტ სერვისიზ“ გრანტი 2000წ

„ყინწვისის ფრესკების ფოტოფიქსაცია“ კულტურული მემკვიდრეობის დაცვის ფონდის გრანტი 2000წ

მხატვრობის ტექნიკური მეთოდებით კვლევის ლაბორატორიის აღჭურვილობა – ფონდის „ღია საზოგადოება საქართველო“ გრანტი 2000.

„ტიმოთესუნის ტაძრის კედლის მოხატულობა“ (მდგომარეობის შესწავლა და რეკონსტრუქციები საკონსერვაციო სამუშაოებისათვის) – სამუელ ქრესის მსოფლიოს მონუმენტების გადარჩენის ფონდის გრანტი 2001

„საქართველოს ქვემო ქართლის პროვინციებში

გამოქვეყნებული სოფლების და კლდეში ნაკვეთი მემკვიდრეობის შესწავლა.“ შვეიცარიის ეროვნული სამეცნიერო ფონდის გრანტი 2001–2003 გელათის ღვთისმშობლის სახ. კლესიის მოხატულობის კვლევა. ამერიკის საელჩოს ელჩის გრანტი 2003.

მარტვილის ეკლესიის მოხატულობის კვლევა. პ. გეტის ფონდი 2003–2004

უბისის ტაძრის მოხატულობის ტექნიკური კვლევა – საქართველოს კულტურის, ძეგლთა დაცვისა და სპორტის სამინისტროს კულტურული მემკვიდრეობის პროგრამა 2005

ზარზმის ტაძრის მოხატულობის ტექნიკური კვლევა – საქართველოს კულტურის, ძეგლთა დაცვისა და სპორტის სამინისტროს კულტურული მემკვიდრეობის პროგრამა 2005

ნიკორწმინდის ტაძრის მოხატულობის ტექნიკური კვლევა და საკონსერვაციო პროექტი – საქართველოს ისტორიულ ძეგლთა დაცვისა და გადარჩენის ფონდი 2005

კულაშის ტაძრის კონსერვაცია – საქართველოს ისტორიულ ძეგლთა დაცვისა და გადარჩენის ფონდი 2005

ვინწვისის ღვთისმშობლის სახელობის ტაძრის მოხატულობის ტექნიკური კვლევა – საქართველოს კულტურის, ძეგლთა დაცვისა და სპორტის სამინისტროს კულტურული მემკვიდრეობის პროგრამა 2005

ერკეთის ტაძრის მოხატულობის ტექნიკური კვლევა და კონსერვაცია – საქართველოს ისტორიულ ძეგლთა დაცვისა და გადარჩენის ფონდი 2005

ზარზმის მოხატულობის რესტავრაცია საქართველოს ისტორიულ ძეგლთა დაცვისა და გადარჩენის ფონდი 2006-2008

მარტვილის ეკლესიის მოხატულობის რესტავრაცია პ. გეტის ფონდი 2006-2008

ვანის მოხატულობის რესტავრაცია საქართველოს ისტორიულ ძეგლთა დაცვისა და გადარჩენის ფონდი 2006

წვეის მოხატულობის რესტავრაცია საქართველოს ისტორიულ ძეგლთა დაცვისა და გადარჩენის ფონდი 2006

შემოქმედის მოხატულობის რესტავრაცია საქართველოს ისტორიულ ძეგლთა დაცვისა და გადარჩენის ფონდი 2007

ქორეთის მოხატულობის რესტავრაცია საქართველოს ისტორიულ ძეგლთა დაცვისა და გადარჩენის ფონდი 2007

ხონის მოხატულობის რესტავრაცია საქართველოს ისტორიულ ძეგლთა დაცვისა და გადარჩენის ფონდი 2007

ხობის მოხატულობის რესტავრაცია საქართველოს ისტორიულ ძეგლთა დაცვისა და გადარჩენის ფონდი 2008

ბოლნისის მოხატულობის რესტავრაცია საქართველოს ისტორიულ ძეგლთა დაცვისა და გადარჩენის ფონდი 2008

ილემის მოხატულობის რესტავრაცია საქართველოს ისტორიულ ძეგლთა დაცვისა და გადარჩენის ფონდი 2008

ვარძიის ანანაურის მოხატულობის რესტავრაცია საქართველოს ისტორიულ ძეგლთა დაცვისა და გადარჩენის ფონდი 2008

ჭულეს მოხატულობის რესტავრაცია საქართველოს ისტორიულ ძეგლთა დაცვისა და გადარჩენის ფონდი 2008

საფარის მოხატულობის რესტავრაცია საქართველოს ისტორიულ ძეგლთა დაცვისა და გადარჩენის ფონდი 2008

ჭულეს მოხატულობის რესტავრაცია საქართველოს ისტორიულ ძეგლთა დაცვისა და გადარჩენის ფონდი 2009

საფარის მოხატულობის რესტავრაცია საქართველოს ისტორიულ ძეგლთა დაცვისა და გადარჩენის ფონდი 2009

მღვიმევის მოხატულობის რესტავრაცია საქართველოს ისტორიულ ძეგლთა დაცვისა და გადარჩენის ფონდი 2009

ნიკორწმინდის მოხატულობის კონსერვაცია საქართველოს ისტორიულ ძეგლთა დაცვისა და გადარჩენის ფონდი 2010

ბიეთის მოხატულობის კონსერვაცია საქართველოს ისტორიულ ძეგლთა დაცვისა და გადარჩენის ფონდი 2010

თბილისის სამების ტაძრის მოხატულობის კონსერვაცია საქართველოს ისტორიულ ძეგლთა დაცვისა და გადარჩენის ფონდი 2010

ნიკორწმინდის მოხატულობის კონსერვაცია საქართველოს კულტურული მემკვიდრეობის დაცვის ეროვნული სააგენტო 2011

Research and education for the conservation of cultural heritage in Georgia _ გელათის წმ. გიორგის ტაძარი (2010-2011 შვეიცარიის მეცნიერების ეროვნული ფონდი)

ზემო კრიხის მთავარანგელოზის ეკლესიის მოხატულობის წინასაპროექტო შეფასება საქართველოს კულტურული მემკვიდრეობის დაცვის ეროვნული სააგენტო 2011,

მანგლისის ტაძრის მოხატულობის წინასაპროექტო შეფასება

საქართველოს კულტურული მემკვიდრეობის დაცვის ეროვნული სააგენტო 2011,

ატენის სიონის ტაძრის სარეაბილიტაციო სამუშაოების ღონისძიებების ფარგლებში ტაძრის სამშენებლო მასალის მდგომარეობის შეფასება და ლაბორატორიული კვლევა საქართველოს კულტურული მემკვიდრეობის დაცვის ეროვნული სააგენტო 2012,

სოფ.კვარშას ეკლესიის რეაბილიტაციის პროექტი - მონატულობის კონსერვაცია საქართველოს კულტურული მემკვიდრეობის დაცვის ეროვნული სააგენტო 2012,

იფარის(მესტიის მუნიციპალიტეტი) წმ. გიორგის სახელობის ეკლესიის მონატულობის წინასწაროქრო შეფასება საქართველოს კულტურული მემკვიდრეობის დაცვის ეროვნული სააგენტო 2012,

თბილისის მეტეხის ტაძრის სარეაბილიტაციო სამუშაოების ღონისძიებების ფარგლებში ტაძრის სამშენებლო მასალის მდგომარეობის შეფასება და ლაბორატორიული კვლევა საქართველოს კულტურული მემკვიდრეობის დაცვის ეროვნული სააგენტო 2012,

თანამშრომლობა
საერთაშორისო ცენტრებთან :

სტაჟირება:

ლონდონის უნივერსიტეტის კურტოს ინსტიტუტის კედლის მხატვრობის კონსერვაციის დეპარტამენტი;
ICCROM-i;

ICOM-i

ICCOMOS-i

რომის კონსერვაციის ინსტიტუტი **CBC** ;

შვეიცარიის ტექნოლოგიური ფედერალური

ინსტიტუტი(**ETH**);

სამხრეთ შვეიცარიის გამოყენებითი მეცნიერების

უნივერსიტეტი(**SUPSI**)

ლონდონის უნივერსიტეტის კურტოს ინსტიტუტის კედლის მხატვრობის კონსერვაციის დეპარტამენტი;
1998. 2001.

ციურიხის ტექნოლოგიური ინსტიტუტი და ნაციონალური მუზეუმი. 2002

ICCROM _ 2003წ. ოქტომბერი-დეკემბერი.

ძირითადი პუბლიკაციები:

ბერტის სახარება, „ლიტერატურა და ხელოვნება“, 1992 № 3-4. გვ.195-213

ქართული მონუმენტური მხატვრობის ტექნოლოგიის ზოგი საკითხი, „ძეგლის მეგობარი“, 1993 №1. გვ.30-34.

კომპოზიციის აგების ერთი ტექნოლოგიური მეთოდი **XVI** საუკუნის ქართულ კედლის მხატვრობაში „საქართველოს ისტორიისა და კულტურის ძეგლთა დაცვისა და გამოყენების მთავარი სამეცნიერ საწარმოო სამმართველო

სამეცნიერო შრომების წელიწადური II 1996.

Conservation of the Kintsvisi Wall Painting – Example of Integrated Intervention Program. Glacnik #26. Beograd 2002.

Determination of the treatment and restoration needs of medieval frescos in Georgia. ICOM Committee for Conservation, vol II, 2002

პირღებულის მონასტერი – 1989 და 2002-2003 წლების მულტიდისციპლინარული კვლევის შედეგები
შვეიცარიის ნაციონალური სამეცნიერო ფონდისა და ფონდის „უდაბნო“, გამოცემა. თბილისი 2005

შუა საუკუნეების ქართული მონუმენტური მხატვრობის ტექნიკის ზოგიერთი თავისებურება (გელათის ღვთისმშობლის შობის ტაძრის სამხრეთი კარიბჭე). ACADEMIA, #6-7, 2006
გელათის ღვთისმშობლის ტაძრის მოხატულობანი

ქართული ხელოვნება ევროპისა და აზიის კულტურათა კონტექსტში.. 2009

XII საუკუნის

Art, Science or Craft? Problems of Heritage Conservation in Post-Soviet Georgia
The Caucasus: Georgia on the Crossroads.
Cultural exchanges across the Europe and Beyond

საზოგადოებრივი საქ.

1991-1998 ძეგლთა დაცვის დეპარტამენტის სახელით
ხელოვნების სექციის წევრი
1998-2004 ძეგლთა დაცვის დეპარტამენტის სახელით
ხელოვნების სექციის თავმჯდომარე
2002 _ ICOMOS-ის წევრი
2003 – სიძველეთა ექსპერტი. ეროვნული აკადემიის
იურიდიული სამმართველოს ლიცენზია.
2004 –2008 საქართველოს კულტურის, ძეგლთა დაცვისა და სპორტის სამინისტროს კულტურული მემკვიდრეობის დეპარტამენტის საბჭოს სახელით
ხელოვნების სექციის თავმჯდომარე.
2008 –2010 კულტურული მემკვიდრეობის დაცვის ეროვნული სააგენტოს დეპარტამენტის საბჭოს
სახელით ხელოვნების სექციის წევრი

2009- ICOM-ის წევრი

Curriculum Vitae

გურამ რაზმაძე

საქართველო, ქ. თბილისი.

საბურთალოს ქ. კორპ. 3, ბინა 17.

ტელ. (995 32) 237 19 41; (995 32) 599 111 123.

1. სახელი, გვარი: გურამი რაზმაძე;
2. დაბადების თარიღი: 29.08.1951;
3. ეროვნება: ქართველი;
4. ოჯახური მდგომარეობა: ცოლიანი, ორი შვილი;
5. განათლება: უმაღლესი, 1973 წელს დაამთავრა საქართველოს პოლიტექნიკური ინსტიტუტის გეოლოგიური ფაკულტეტი, პიდროგეოლოგიისა და საინჟინრო-გეოლოგიის სპეციალობით;
6. სამუშაო ადგილი – თანამდებობა:
 - 1973-74 საქართველოს პოლიტექნიკური ინსტიტუტის პიდროგეოლოგიისა და საინჟინრო-გეოლოგიურ პრობლემათა სამეცნიერო-კვლევითი ლაბორატორია – უმცროსი მეცნიერ-მუშაკი;
 - 1974-77 “საქგეოლოგია”, პიდროგეოლოგიური და საინჟინრო-გეოლოგიური ექსპედიცია – გეოლოგი;
 - 1977-82 საპროექტო ინსტიტუტი “საქკოლმეურმშენპროექტი” – უფროსი ინჟინერ-გეოლოგი;
 - 1982-92 საქართველოს გეოლოგიური სამმართველოს პიდროგეოლოგიური და საინჟინრო-გეოლოგიური ექსპედიცია – ჯგუფის უფროსი;
 - 1992-95 საქართველოს გეოლოგიური სამმართველოს პიდროგეოლოგიური და საინჟინრო-გეოლოგიური ექსპედიცია – პარტიის უფროსი;
 - 1995-96 საქართველოს რესპუბლიკის კონტროლის პალატა – უფროსი ინსპექტორი;
 - 1996-98 საქართველოს ჯანმრთელობის სამინისტროს ტრავმატოლოგიისა და ორთოპედის სამეცნიერო-კვლევითი ცენტრი – დირექტორის მოადგილე საფინანსო-ეკონომიკურ დარგში;
 - 1998-2001 შპს “ექსი” – დირექტორის მოადგილე საწარმოო დარგში. ს/ს “აზოტ ში” შპს “ექსი“-ს წარმომადგენლობის ხელმძღვანელი (ქარხნის მატერიალურ-ტექნიკური და სატრანსპორტო უზრუნველყოფა, წარმოებული პროდუქციის ექსპორტი და საწარმოო მაჩვენებლების სტატისტიკური დამუშავება);
 - 2001-2005 შპს “ჯეენექსი” – სატრანსპორტო გადაზიდვების მენეჯერი;
 - 2005-2006 ს/ს „აზოტი“ – მომარაგება-გასაღების განყოფილების უფროსი.
 - 2006-დღემდე შპს “გეოინჟინინგესტი” – აღმასრულებელი დირექტორი.
7. სამუშაო გამოცდილება სპეციალობით:
 - ღუშეთის რ-ნის საინჟინრო-გეოლოგიური აგეგმვა 1:10000
 - თიანეთის რ-ნის საინჟინრო-გეოლოგიური აგეგმვა 1:25000

ლენტეხის რ-ნის საინჟინრო-გეოლოგიური აგეგმვა 1:25000

საქართველოში საძიებო სამუშაოების წარმოება სამრეწველო და საცხოვრებელი ობიექტების მშენებლობისათვის

საინჟინრო-გეოლოგიური სამუშაოები ეკლესია მონასტრების მშენებლობა რეაბილიტაციისათვის (ძალათხევის მამათა მონასტერი, ახალციხის საკათედრო ტაძარი, ადიგენის რ-ნის სოფ. არალის წმინდა ნინოს სახ. ეკლესია და ჯაყისმანის მამათა მონასტერი, ბაღდათის რაიონის ფერსათის ეკლესია, საჩხერის რაიონის ჯრუჭის წმ. გიორგის სახ. ტაძარი და სხვა).

ახალციხეში რაბათის სამუზეუმო კომპლექსის საინჟინრო-გეოლოგიური კვლევა.

8. უცხო ენები: *რუსული – თავისუფლად, ინგლისური ლექსიკონის გამოყენებით;*
9. კომპიუტერი: *MS Windows, MS Office – მოყვარულის დონეზე.*



სოფიო მაჭავარიანი

საქართველო, თბილისი, დავით აღმაშენებლის 83/23

ეროვნება: ქართველი

სახლი: 995 296 74 74

დაბადების თარიღი: 04/სექტემბერი/1990

მობ: 995 593 61 49 29

E-mail: sophiomachavariani@gmail.com

განათლება	
უმაღლესი სასწავლებელი ფაკულტეტი	თბილისის სახელმწიფო სამხატვრო აკადემია რესტავრაციის, ხელოვნების ისტორიისა და თეორიის ფაკულტეტი, არქიტექტურულ ძეგლთა რესტავრაცია- კონსერვაციის სპეციალობა
კურსი თარიღი	მაგისტრატურა 1 კურსი 2011 – დღემდე
უმაღლესი სასწავლებელი ფაკულტეტი	თბილისის სახელმწიფო სამხატვრო აკადემია რესტავრაციის, ხელოვნების ისტორიისა და თეორიის ფაკულტეტი, ხელოვნებათმცოდნეობის სპეციალობა
თარიღი	2007-2011
საჯარო სკოლა თარიღი	№24 1996-2007
გამოცდილება	
ივლისი 2012	თბილისის მეტეხის ტაძრის ქვის საკონსერვაციო სამუშაოები – მდგომარეობის წინაწარი კვლევა (კარიბჭე, აღმოსავლეთ ფასადი)
თებერვალი-მარტი, 2012	ატენის სიონის ტაძრის კედლის მხატვრობისა და ქვის საკონსერვაციო სამუშაოები – მდგომარეობის წინასწარი კვლევა

სექტემბერი –ნოემბერი, 2011	საქართველოს მემკვიდრეობა ტვიზის მთავარანგელოზის სახელობის ეკლესია – რეაბილიტაციის პროექტი. ხელოვნებათმცოდნე აზომვითი სამუშაოების მონაწილე.
ივლისი – აგვისტო, 2010	საქართველოს ისტორიულ ძეგლთა დაცვისა და გადარჩენის ფონდი, ა. ქუთათელაძის სახ. თბილისის სახელმწიფო სამხატვრო აკადემია სომიწოს წმ. გიორგის სახელობის ეკლესია -ძეგლის შესწავლა, გაწმენდა და აზომვა.
2010 წ.	თსსა. ექსპედიცია – სამცხის ტერიტორიაზე არსებული ძეგლების ადგილზე შესწავლა-მუშაობა.
2011 წ.	თსსა. გ. ჩუბინაშვილის სახელობის ქართული ხელოვნების ისტორიის ინსტიტუტის 70 წლისთავისადმი მიძღვნილი სტუდენტთა სამეცნიერო კონფერენცია. თემა - „კინოთეატრი აპოლო“.
2011 წ.	ბათუმის „სტუდენტთა რესპუბლიკური სამეცნიერო კონფერენციის“. თემა - „მოდერნის სტილის არქიტექტურა, თბილისისა და ბათუმის მაგალითზე“.
2011 წ.	თეატრისა და კინოს მუზეუმი. სტაჟიორი ბიბლიოთეკის განყოფილებაში.
2011 წ.	ევროპული სკოლა. ხელმძღვანელი საკურსო თემაზე “ანჩისხატი“.
2009 წ.	თსსა – „ქვა, ქალაქი, მაკრატელი“ – ბრიტანეთის საზღვოს კოლექციის გამოფენის workshop მონაწილე.

2008 წ.	სასწავლო პრაქტიკა საქართველოს საგარეო საქმეთა სამინისტროს საერთაშორისო ეკონომიკურ, კულტურულ და ჰუმანიტარულ ურთიერთობათა დეპარტამენტში.
ენები	
ქართული ინგლისური რუსული იტალიური	მშობლიური კარგად CALLAN METHOD Certificate stage 7 საშუალოდ დაწყებითი A2
კომპიუტერული პროგრამები	
Microsoft Office Internet ArchiCAD AutoCAD	



რეზიუმე / CV



ცნობები აპლიკანტზე

გვარი	მუკებანიანი	სახელი	მირანგულა	მამის სახელი	რობიზონი
დაბადების თარიღი (თვე, რიცხვი, წელი) და ადგილი	06. 06. 1977 ლენტეხის რაიონი				
მიმდინარე მისამართი	თბილისი, ტარიელის №19				
საპასპორტო მონაცემები:	პირადი ნომერი 22001000697	პირადობის ნომერი ბ 0293136	გაცემის თარიღი 25.06.2002	გაცემის ორგანო თეთრიწყაროს შ.ს.რ. მიერ	

ოჯახური მდგომარეობა	დაოჯახებული
მიუთითეთ ოჯახის წევრების სახელი, გვარი, დაბადების წელი და სამუშაო ადგილი:	
დედა	მარო ქურასბედიანი. 1946 წ. მასწავლებელი
მამა	რობიზონ მუკებანიანი. 1941 წ. დროებით უმუშევარი
და	თაში მუკებანიანი. 1972 წ. დროებით უმუშევარი თამარ მუკებანიანი. 1973 წ. დროებით უმუშევარი
ძმა	
მეუღლე	ხათუნა მგალობლიშვილი. 1989 წ. დროებით უმუშევარი
შვილები:	

მიუთითეთ საკონტაქტო ტელეფონები

სახლი: 299-04-88	მობილური: 571-15-69-96	სამსახური:
------------------	------------------------	------------

განათლება/კვალიფიკაცია

გთხოვთ დეტალურად და თანმიმდევრულად მიუთითოთ სწავლების ეტაპები

სასწავლო დაწესებულება	ფაკულტეტი	სპეციალობა	ხარისხი	სწავლის თარიღები
თბილისის სახელმწიფო სამხატვრო აკადემია	არქიტექტურა	რესტავრაცია	მაგისტრი	2002-2007



დამატებითი ინფორმაცია აპლიკანტზე

ტექნიკური უნარ-ჩვევები

მიუთუთეთ კომპიუტერის საოფისე პროგრამების ცოდნის დონე.

(დაასახელეთ პროგრამა და ცოდნის/ გამოყენების დონე მიუთითეთ 'შესაბამის გრაფა'ში)

პროგრამის დასახელება	ცოდნის დონე		
	ბაღიან კარგად	კარგად	მომხმარებლის დონეზე
Windows	ბაღიან კარგად		
MS Office		კარგად	
Internet		კარგად	
Email		კარგად	
AutoCAD	ბაღიან კარგად		
ArchiCAD		კარგად	
3D Max			მომხმარებლის დონეზე

უცხო ენების ცოდნა

ფლობთ თუ არა სხვა ენებს ქართული ენის გარდა?

დიახ

არა

დადებითი პასუხის შემთხვევაში, გთხოვთ 5 ბაღიანი შეფასების მიხედვით მონიშნოთ "X"-ით გრაფები

უცხო ენა	5	4	3	2	1
ქართული	X				
რუსული		X			
ინგლისური				X	
გერმანული					
ფრანგული					
იტალიური					
ესპანური			X		

მუშაობის გამოცდილება:

დასახელება	ფუნქცია	პერიოდი (თვე/წელი)
თელავი. ბატონის სასახლე	კვლევა, აზომვითი სამუშაო და რეაბილიტაციის პროექტი.	ნოემბერი / 2011 - დეკემბერი / 2011
დავით გარეჯის მონასტერი, ლავრა.	გალავნისა ანაზომი და აღდგენის ესკიზური პროექტი, ასევე ფანჯატურის მოწყობის პროექტირება.	ნოემბერი / 2011 - დეკემბერი / 2011
კასპის რაიონი სოფ. ქვემო ჭალა.	მშენებლობის მართვა.	ივლისი / 2010 - სექტემბერი / 2010
თეთრი-წყაროს რაიონი. სოფ. გოლთეთი, კვირაცხოვლის ეკლესია.	კვლევა, აზომვითი სამუშაოები, ანაზომის ამოხაზვა AutoCAD ფორმატში და პროექტირება.	იანვარი / 2009 - მაისი / 2009
რაჭა, სოფ. ზემო ბარი, ჭბოს მთავარანგელოზის ეკლესია .	კვლევა, აზომვითი სამუშაოები, ანაზომის ამოხაზვა AutoCAD ფორმატში, პროექტირება და მშენებლობის მართვა.	დეკემბერი / 2008 - სექტემბერი / 2010
მცხეთის ჯვარი, მცირე ტაძარი.	ანაზომის ამოხაზვა AutoCAD ფორმატში და რეაბილიტაციის პროექტი.	ნოემბერი / 2008 - დეკემბერი / 2008
ხევსურეთი, მუცო.	კვლევა, აზომვითი სამუშაოები და ანაზომის ამოხაზვა AutoCAD ფორმატში.	ივლისი / 2008 - აგვისტო / 2008

ქ. ბათუმი, აბაშიძის ქ. №58, საქართველოს ბანკის ფილიალი.	კვლევა, აზომვითი სამუშაოები, ანაზომის ამოხაზვა AutoCAD ფორმატში და პროექტირება.	მარტი / 2008 - მაისი / 2008
ქ. თბილისი, ლ. გუდიაშვილის ქ. №5, საჯარო ბიბლიოთეკის I კორპ.	აზომვითი სამუშაოები.	თებერვალი / 2008 - მარტი / 2008
ქ. ქუთაისი, სახელმწიფო მუზეუმი.	კვლევა, აზომვითი სამუშაოები და ანაზომის ამოხაზვა AutoCAD ფორმატში	იანვარი / 2008 - თებერვალი / 2008
დმანისის რაიონი, აბულბუქის ეკლესიის.	კვლევა, აზომვითი სამუშაოები და ანაზომის ამოხაზვა AutoCAD ფორმატში.	აგვისტო / 2007 - სექტემბერი / 2007
ქ. თბილისი ლ. გუდიაშვილის ქ. №9	კვლევა, აზომვითი სამუშაოები, ანაზომის ამოხაზვა AutoCAD ფორმატში და პროექტირება.	მაისი / 2007 - მარტი / 2008
ქ. თბილისი: რუსთაველის პროსპექტი. №18, №20, №32, №34, №36 და №38.	კვლევა, აზომვითი სამუშაოები, ანაზომის ამოხაზვა AutoCAD ფორმატში და პროექტირება.	მაისი / 2007 - მარტი / 2008
ყვარლის რაიონი. კოტე მარჯანიშვილის სახლმუზეუმი.	კვლევა და აზომვითი სამუშაოები	თებერვალი / 2007 - თებერვალი / 2007
მცხეთის ჯვარი	კვლევა და აზომვითი სამუშაოები	დეკემბერი / 2006 - მარტი / 2007
დავით გარეჯის უდაბნო, იოანე ნათლისმცემლის მონასტერი.	კვლევა, აზომვითი სამუშაო და ანაზომის ამოხაზვა.	ნოემბერი / 2006 - იანვარი / 2007
ზედაზენი, ციხე და იოანე ნათლისმცემლის მონასტერი.	კვლევა, აზომვითი სამუშაო და ანაზომის ამოხაზვა.	აგვისტო / 2006 - ოქტომბერი / 2006
გარდაბნის რაიონი. სოფ. საცხენისი, ნათლისმცემლის ეკლესია	კვლევა, აზომვითი სამუშაო, ანაზომის ამოხაზვა და პროექტირება.	იანვარი / 2005 - მაისი / 2005



CURRICULUM VITAE

გიორგი ტრაპაიძე

პირადი ინფორმაცია

დაბადების თარიღი	08.05.1992
მისამართი	ს. ცინცაძის ქ. №30ა, II ს. ბ. №52, თბილისის, საქართველო
E-mail	giorgi.trapaidze@yahoo.com
ტელეფონი	+(995 68) 320 530

განათლება

თარიღი	2010წ. - დღემდე
სასწავლო დაწესებულება	თბილისის სახელმწიფო სამხატვრო აკადემია
ფაკულტეტი	რესტავრაციის, ხელოვნების ისტორიისა და თეორიის ფაკულტეტი, არქიტექტურულ ძეგლთა რესტავრაცია-კონსერვაციის სპეციალობა
საფეხური	ბაკალავრიატი

თარიღი	1998წ. – 2010წ.
სასწავლო დაწესებულება	№1 ექსპერიმენტალური სკოლა

სამუშაო გამოცდილება

2011	საქართველოს მემკვიდრეობა. ონის მუნიციპალიტეტის სოფ. ღების დუროიანი სახლის რეაბილიტაციის პროექტი. (არქ-რესტავრატორი)
2011	საქართველოს მემკვიდრეობა. გარდაბნის მუნიციპალიტეტის სოფ. მარტყოფის თუშმალის მემკვიდრეობის საგვარეულო კოშკის რეაბილიტაციის პროექტი. (არქ-რესტავრატორი)
2011	საქართველოს მემკვიდრეობა. დუშეთის მუნიციპალიტეტის ილია ჭავჭავაძის სასამართლოს რეაბილიტაციის პროექტი. (არქ-რესტავრატორი)
2012	ხელოვნების ნიმუშთა კონსერვაციის ცენტრი ატენის სიონის ტაძრის სარეაბილიტაციო სამუშაოების ღონისძიებების ფარგლებში ტაძრის სამშენებლო მასალის მდგომარეობის შეფასება და ლაბორატორიული კვლევა კვლევითი ჯგუფის წევრი
2012	საქართველოს მემკვიდრეობა. ასპინძის მუნიციპალიტეტის ვანის ქვაბების გუმბათიანი ეკლესიის რეაბილიტაციის პროექტი. (არქ-რესტავრატორი)



- 2012 საქართველოს მემკვიდრეობა. ასპინძის მუნიციპალიტეტის სოფ. კვარშას ეკლესიის რეაბილიტაციის პროექტი. (არქიტექტავრატორი)
- 2012 საქართველოს მემკვიდრეობა. ბათუმის არქეოლოგიის მუზეუმის სარეაბილიტაციო სამუშაოების განსაზღვრა, ფინანსური ხარჯთაღრიცხვა.
- 2012 საქართველოს მემკვიდრეობა. გელათის სამონასტრო კომპლექსის სარეაბილიტაციო პროექტის კორექტირება.
- 2012 თბილისის მეტეხის ტაძრის სარეაბილიტაციო

ღონისძიებების ფარგლებში მასალის მდგომარეობის შეფასება და ლაბორატორიული კვლევა, კვლევითი ჯგუფის წევრი.

ენების ცოდნა

ქართული
ინგლისური
რუსული

მშობლიური
თავისუფლად
საშუალოდ

კომპიუტერული პროგრამები

- Microsoft Windows (xp, vista, 7)
- Linux
- Microsoft Office
- PHP (Web programing)
- HTML(Web design and programing)
- Web Server Management
- AutoCAD
- Photoshop
- Adobe Dreamweaver



სოხასტერი



გელათის მონასტერი, რომელიც დავით აღმაშენებელმა 1106 წელს დააარსა, საუკუნეების მანძილზე ერთ-ერთ უდიდეს კულტურულ ცენტრს წარმოადგენდა.

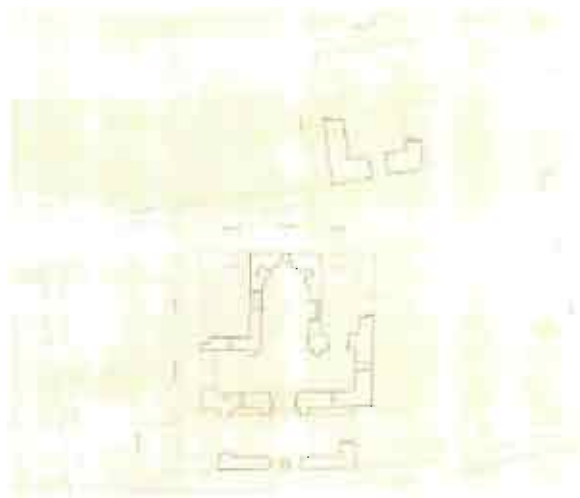
საკვლევია ნაგებობა, ე.წ. სოხასტერი¹, რომელიც მონასტრიდან ჩრდილო-აღმოსავლეთით, 250 – მეტრის მოშორებით, შემადგენულ მინდორზე მდებარეობს სწორედ გელათის კომპლექსის ერთ-ერთ შემადგენელ ნაწილს წარმოადგენს. ის ისტორიულად და ფუნქციონალურად უკავშირდება გელათის მონასტერს და აერთიანებს სხვადასხვა სახის ნაგებობებს. არსებობს მოსაზრება, რომ აქ დავითის დროს ქსენონი ფუნქციონირებდა ანუ დავრდომილთა თავშესაფარი. „შემატიანეს მოწმობით დავით აღმაშენებელი, თვითონვე ამოწმებდა, თუ როგორ პატრონობდნენ ავადმყოფებს.“²

სოხასტერი წარმოადგენს ჩვენამდე მოღწეულ, შუასაუკუნეების საქართველოს, სამონასტრო კომპლექსის უნიკალურ ნიმუშს. მის ტერიტორიაზე დაცულია ეკლესია, კარიბჭე და კოშკის ტიპის საცხოვრებელი სახლების ნანგრევები, რომლებიც ორმაგი გალავნით არის შემოსაზღვრული.

¹ ადგილი სადაც დაყუდებული ბერები ცხოვრობდნენ. (რ. მეფისაშვილი „გელათი“. თბილისი 1965 გვ.8)

² გელათი – არქიტექტურა, მოზაიკა, ფრესკები. გამომცემლობა „ხელოვნება“, თბილისი 1982 გვ. 7

ამ ნაგებობებიდან დომინანტს ეკლესია წარმოადგენს, რომელიც XII საუკუნითაა დათარიღებული.³



ეკლესია დარბაზული ტიპისაა. მას სამხრეთიდან და ჩრდილოეთიდან ეკვდრები ეკვრის, ხოლო დასავლეთიდან XVI საუკუნეში მიშენებული აქვს ნართექსი, და თაღებით გახსნილი ექსონართექსი.⁴

1968-1972 წლებში არქიტექტორ-რესტავრატორმა ვახტანგ ცინცაძემ, ამ ძეგლზე ჩაატარა საკონსერვაციო-სარესტავრაციო სამუშაოები.



ეკლესიის რესტავრაციამდელი მდგომარეობა

ეკლესია რესტავრაციის შემდეგ

³ გელათი. 900. ხუროთმოძღვრება მხატვრობა განძეულობა. საქართველოს კულტურის, ძეგლთა დაცვისა სპორტის სამინისტრო. თბილისი 2007 წ. გვ. 297

⁴ გელათი. 900. ხუროთმოძღვრება მხატვრობა განძეულობა. საქართველოს კულტურის, ძეგლთა დაცვისა სპორტის სამინისტრო. თბილისი 2007 წ. გვ. 297

როგორც ფოტოებიდან ჩანს, მან განაახლა ეკლესიის საპირე წყობა, გადახურვა და კარნიზები, ნაწილობრივ აღადგინა ეკვდურთა კედლები გადახურვის გარეშე და ასევე ნაწილობრივ გადახურა ნართექსი.



ნართექსის აღდგენილი ნაწილი
თალი და კამარა

ამჟამად ეკლესიის არქიტექტურული მდგომარეობა არადამაკმაყოფილებელია. განსაკუთრებით კი ნართექსის ნაწილი, გადახურვის არარსებობის გამო წვიმა კედლებს აზიანებს. ზოგიერთ შემთხვევაში დუღაბი გამორეცხილია. რესტავრაციის დროს დუღაბად, შემავსებლად ნახმარია ცემენტი.



იქ, სადაც გადახურვა არ არსებობს ქვაზე განვითარებულია ბიოლოგიური დაზიანება (ქვა გაშავებულია), ხოლო ინტერიერში ქვის ზედაპირი გავარდისფერებულია, რაც პრობლემას უქმნის აქ შემორჩენილ მხატვრობას. მოხატულობისაგან შემორჩენილ დაზიანებულ ფრაგმენტებში XVI საუკუნის ე. წ.

ხალხური ნაკადის საქტიტორო პორტრეტის კვალი და XVII საუკუნის ფიგურის ნაშთი ამოიცივნობა.⁵

კედლის მხატვრობა



გალერიის სვეტზე შემორჩენილია ლაპიდარული წარწერა.

პრობლემაა ასევე ეკვდერების ნაწილში სადაც მცენარეული საფარია.

⁵ გელათი. 900. ხუროთმოძღვრება მხატვრობა, განძეულობა. საქართველოს კულტურის, ძეგლთა დაცვისა სპორტის სამინისტრო. თბილისი 2007 წ. გვ. 297

საცხოვრებელი კოშკი, ასევე რესტავრაციის დროს ნაწილობრივ არის აღდგენილი. განახლებულია მხოლოდ შიდა და გარე საპირე წყობა, ასევე სარკმლები და კარები. გადმოცემის თანახმად კოშკი სამსართულიანი ყოფილა.



ამჟამად მისი მდგომარეობაც არადამაკმაყოფილებელია. გადახურვის არარსებობის გამო მისი კედლები და შიდა სივრცე დაფარულია მცენარეული საფარით. საპირე ქვა ზოგ შემთხვევაში დამტვრეულია.



სოხასტერის ტერიტორიაზე, შემორჩენილია გალავანი, გეგმის დონზე სხვა საცხოვრებელი სახლების ნაშთები და კარიბჭე.



სოხასტერში XIX საუკუნეში 45 წლის მანძილზე დედათა მონასტერი ფუნქციონირებდა. შემდგომ პერიოდში, ეს ადგილი კოლმეურნეობას ქონდა დაკავებული, რომლის დროსაც აქ ფერმა იყო. 1968 წელს კი, როგორც უკვე ზემოთ აღვნიშნეთ, გაწმენდითი სამუშაოები ჩატარდა, და დაიწყო გამაგრებით-საკონსერვაციო სამუშაოები არქიტექტორ ვახტანგ ცინცაძის ხელმძღვანელობით. ამჟამად კომპლექსი კვლავ საჭიროებს სასწრაფო დახმარებას.

სოხასტერის განსაკუთრებული მხატვრულ-ისტრიული ღირებულებიდან გამომდინარე მისი დაცვა აუცილებელია.

სამუშაოთა წარმოების პერიოდში დეტალურადაა შესასწავლი ძეგლის თავდაპირველი მდგომარეობა. სარეაბილიტაციო სამუშაოების დაწყებამდე საჭიროა კვლევათა პაკეტის მომზადება, რომელიც გულისხმობს სახელოვნებათმცოდნეო, არქეოლოგიურ, კონსტრუქციულ, გეოლოგიურ კვლევების ჩატარებას. ამის მეშვეობით შესაძლებელი იქნება უფრო მკაფიოდ წარმოჩნდეს ტაძრის და ზოგადად, კომპლექსის პირვანდელი სახე და ფიზიკური მდგომარეობა. განისაზღვროს ის მეთოდი, რომელიც გამოყენებული იქნება ძეგლზე.

ამ ეტაპზე, დაზვერვითი სამუშაოების შედეგად, შეიძლება ითქვას, რომ მთლიანად კომპლექსზე უნდა ჩატარდეს გაწმენდითი სამუშაოები და გამოყენებულ უნდა იქნეს ნაწილობრივი რესტავრაცია-კონსერვაციის მეთოდი.

ძეგლის აღდგენა-გამაგრებისას გათვალისწინებული უნდა იყოს კედლის მხატვრობის დაცვა. გამოყენებული სამშენებლო მასალა თავსებადი უნდა იყოს არსებულთან. შენარჩუნებული უნდა იქნეს ძეგლის მხატვრული სახე და ღირებულება.

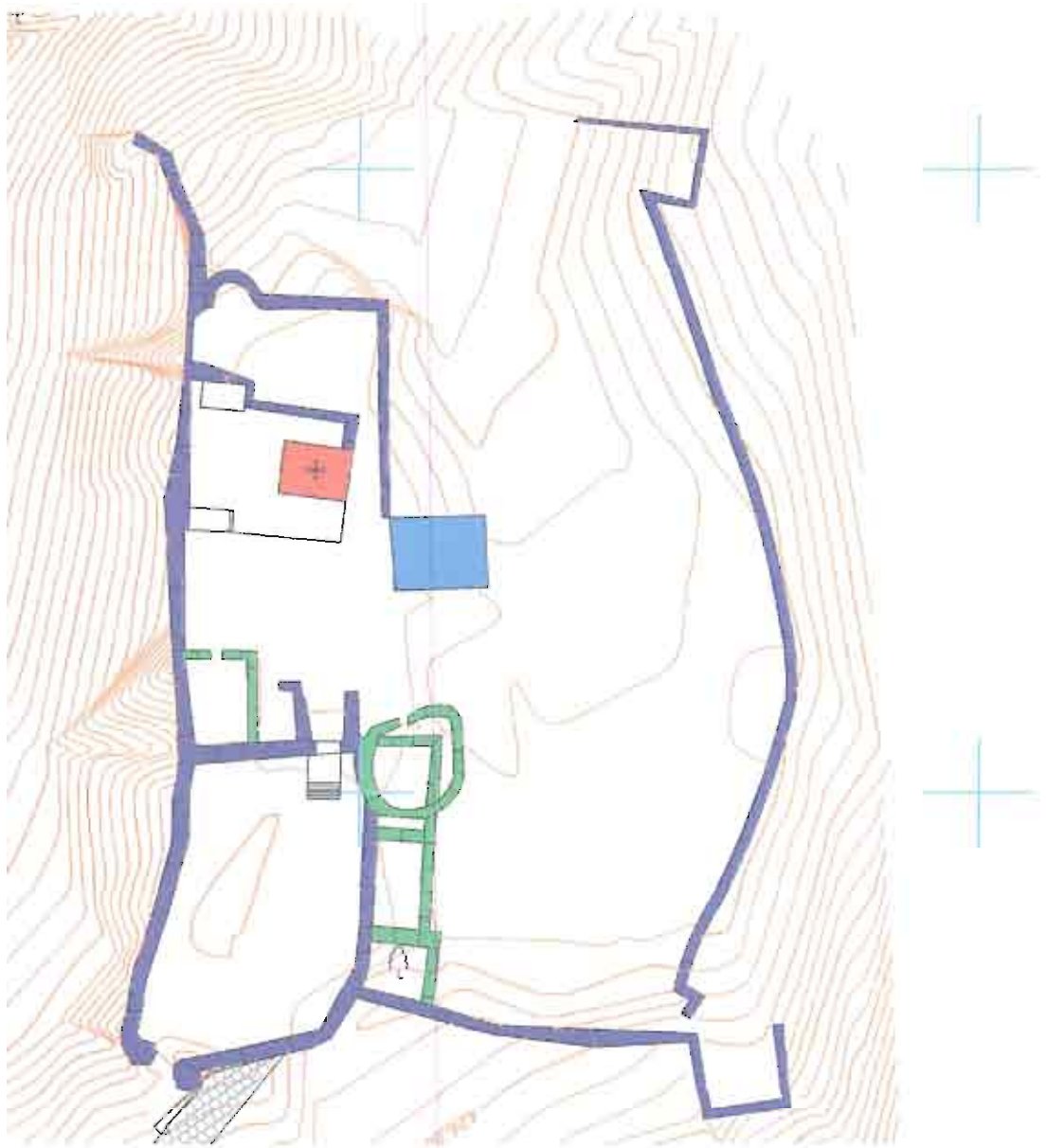
სამუშაოები უნდა ჩატარდეს არქიტექტორ-რესტავრატორისა და არქეოლოგის ზედამხედველობის ქვეშ.

ბიბლიოგრაფია:

1. რ. მეფისაშვილი „გელათი“. თბილისი, 1965;
2. გელათი – არქიტექტურა, მოზაიკა, ფრესკები. გამომცემლობა „ხელოვნება“, თბილისი, 1982;
3. გელათი. 900. ხუროთმოძღვრება, მხატვრობა, განძეულობა. საქართველოს კულტურის, ძეგლთა დაცვისა სპორტის სამინისტრო. თბილისი, 2007;
4. მ. მგალობლიშვილი, ლ. მიქიაშვილი „ფრედერიკ დიუბუა დე მონპერეს ცნობები გელათის შესახებ“ ანალები 2000;
5. ვახტანგ ცინცაძე „სოხასტერი“, Ars Georgica, 8 ტომი.

სოხასტერის კომპლექსზე ჩასატარებელი სამუშაოები

სოხასტერის კომპლექსი მდებარეობს გელათის მონასტრიდან ორასიოდე მეტრში. ბორცვზე შეფენილი სამონასტრო კომპლექსი შემოზღუდულია დიდი და მცირე გალავნით. მასში შედის ეკლესია, კოშკი, კარიბჭე და გეგმის დონეზე იკითხება რამდენიმე მცირე ნაგებობა.



- აოგულაქსის გულაჰანი
- ეალასია
- აოგაი
- ნაგაბობათა ნაშთაბი

ეკლესია

ძეგლის მოკლე აღწერა.

ეკლესია მდებარეობს კომპლექსის მაღლობზე. ჩრდილოეთით შემოზღუდული გალავნით, კომპლექსთან ერთად მთელს გარემოზე.



სოხასტერის ეკლესია სამხრეთი-აღმოსავლეთი მხარე.

სოხასტერის ეკლესია მრავალჯერ გადაკეთებულა: პირველი ფენა, დარბაზული ეკლესია თარიღდება¹ XII ს-ით. შემდგომში მას სამხრეთით და ჩრდილოეთით ეკვდრები დაემატა, ხოლო დასავლეთით ნართექსი და ექსონართექსი.

ძეგლის ექსონართექსში საყდენი სვეტის ტანზე ლაპიდარული წარწერაა.



ფერწერის ფრაგმენტი ექსონართექსში.

¹ გელათი. 900. ხუროთმოძღვრება მხატვრობა განმეულობა. საქართველოს კულტურის, ძეგლთა დაცვისა სპორტის სამინისტრო. თბილისი 2007 წ. გვ. 297

ეკლესია მოხატული ყოფილა და დათარიღებულია XVI ს-ით. მონუმენტური ფერწერის მცირედი ფრაგმენტები შემორჩენილია, როგორც დარბაზში, ასევე მინაშენებში.

ძეგლზე 1968-1972 წლებში ჩატარდა სარესტავრაციო სამუშაოები. (იხ. ტაბ.1) რომლის მსვლელობისას ეკლესიას აღუდგა დასავლეთი კედელი, გაიხსნა ამოშენებული კარის ღიობები, აღდგა საპირე წყობა და გადაიხურა თუნუქის სახურავით. ასევე ნაწილობრივ აღდგა მინაშენები: ეკვდერები და ნართექსი დაკონსერვდა.

დაზიანებები და მათი გამომწვევი მიზეზები.

კონსტრუქცია

ეკლესიის შიდა სივრცეში შეინიშნება მცირე გახსნილობის ბზარები კერძოდ: საკურთხევლის აბსიდში და მინაშენში სამხრეთ კედელზე.



ბზარი საკურთხეველში



ბზარი მინაშენის სამ. კედელზე

ძეგლის სამხრეთ და ჩრდილოეთ კედლებში არსებულ კარის ღიობების ზღუდარებიც (არქიტრავის ქვა.) დაზიანებულია, შეიმჩნევა გამჭოლი ბზარი ასევე გამოსაყოფია სამხრეთ



დაზიანებული კარის ზღუდარები



მინაშენში არსებული კარის ზღუდარი, რომელიც განგებ არის ამოტეხილი, დაკარგული აქვს სიმტკიცე, ქვის კვადრების დატვირთვისგან განიცდის დეფორმაციას, მასში განვითარებულია დახრილი გამჭოლი ბზარები.

ზემოთ აღნიშნულ მზიდ კედლებში არსებული ბზარები რესტავრაციის (1962-1972 წ-ბში.) პერიოდში შევსებულია დუღაბით. დღეის მდგომარეობით ისინი სტაბილირებულია. ზემოაღნიშნული დაზიანებები გამოწვეულია სხვადასხვა ფაქტორით კერძოდ: ხანგრძლივი

ექსპლუატაციით, ატმოსფერული ნალექების და ადამიანური ფაქტორის ზემოქმედების შედეგად.

არქიტექტურა და დაზიანებების ზოგადი მიმოხილვა

სამოციან წლებში ჩატარებული სარესტავრაციო სამუშაოების შედეგად, მცირედ შეიცვალა ძეგლის მხატვრული სახე. ამ წლებში შესრულებულ ნახაზებსა და ფოტოებზე ჩანს ჩრდილოეთ ეკვდერში აღმოსავლეთ კედელზე არსებული სარკმელი და სამხრეთი ეკვდერის სარკმლის ღიობი, რომლის მამკობელი საპირე წყობა ჩამოცვენილია (ტაბ. 1). სარესტავრაციო სამუშაოებისას მიღებული იქნა გადაწყვეტილება (სავარაუდოდ დარბაზული ეკლესიის წარმოსაჩენად) სამხრეთი და ჩრდილოეთი ეკვდერის კონსერვაციის. სამუშაო პროცესში ეკვდერების აღმოსავლეთ კედელი ამოწეულ იქნა ლავგარდანის დონეზე, მაგრამ სარკმელები რატომღაც არ იქნა გაჭრილი.



სამხრეთი ფასადი არსებული მდგომარეობა

ძეგლის მდგომარეობა არ არის დამაკმაყოფილებელი: ნაგებობის მზიდ კონსტრუქციებში შეინიშნება ბზარები. ექსონარტექსის შიდა სივრცეში ალაგ-ალაგ გამოქარულია წყობის შემავსებელი კირხსნარის დულაბი და საჭიროა მათი ამოგოზვა იგივე ხსნარით. საპირე წყობის მდგომარეობა დამაკმაყოფილებელია, ქვა არ განიცდის სტრუქტურულ დაზიანებას. ცალკეა გამოსაყოფი ნართექსში არსებული სარკმლის ღიობები, რომლებიც ამოშენებულია. სამოციან წლებში დაიგო ახალი იატაკი, რომლის ნაწილიც დაზიანებულია.

ძირითადად მდგომარეობას ამძიმებს ძეგლზე ატმოსფერული ნალექების ზემოქმედება: სახურავი დაზიანებულია და დარბაზში ჩადის წყალი. გადახურვის გარეშე დარჩენილ მინაშენებზეც ნალექები აქტიურად ზემოქმედებს: როგორც ნაგებობის კედლებზე, ასევე ღია



ექსონარტექსი კამარის წყობა



გამოჭარული დულაბი



ამოშენებული სარკმლები



დაზიანებული იატაკი

სივრცეში მოხვედრილ მონუმენტური ფერწერის მცირე ფრაგმენტებზეც. ზემოხსენებული ფაქტორი ხელს უწყობს კედლებზე ნადებისა და მცენარული საფარის განვითარებას.



ნადები ფერწერის ფრაგმენტზე



მცენარული საფარი გადახურვის გარეშე დარჩენილ ნაწილში

არსებული მდგომარეობის საფუძველზე სამუშაოთა მეთოდოლოგიის განსაზღვრა.

ძეგლის დაზიანებების გათვალისწინებით შეგვიძლია დავასკვნათ, რომ ძირითად საშიშროებას წარმოადგენს ატმოსფერული ნალექები და საჭიროა მათი სისტემური გადაყვანა.

ეკლესიის ტექნიკური მდგომარეობა დამაკმაყოფილებელია.

ასევე გასათვალისწინებელია ძეგლის საკულტო დანიშნულება და მისი სიახლოვე გელათის მონასტერთან.

აღსანიშნავია გრაფიკული მასალის არსებობაც, რომლის საშუალებით შესაძლებელია ძეგლის მეტ-ნაკლებად სრული სურათის წარმოდგენა და დაკარული ნაწილების აღდგენა.

მდგომარეობის შეფასების შედეგად გამოვლენილი რეალური სურათის ანალიზზე დაყრდნობით მიზანშეწონილად მიგვაჩნია, როგორც ძეგლის კონსერვაცია ასევე ნაწილობრივი აღდგენაც.

ნაგებობის ნაწილობრივ აღსადგენად საჭიროა დამატებითი სამუშაოების ჩატარება და გრაფიკული მასალის სრულად მოძიება. ზემოაღნიშნულიდან გამომდინარე ჩვენს მიერ წარმოდგენილია სარეაბილიტაციო სამუშაოების ორი ვარიანტი:

ა.) ეკლესიის ეკვდერების კედლების აღდგენა და ნაგებობის მთლიანად გადახურვა, სახურავის ხის კონსტრუქციებზე დაყრდნობით.



ა) ძეგლის ნაწილობრივი რესტავრაცია. სამხრეთ-აღმოსავლეთი ფასადი (ზემოთ წარმოდგენილია ფოტომონტაჟი, ეკვდერების ფრონტონები და გადახურვა ნაჩვენებია ზოგადად და არ ასახავს სრულ სურათს, რომელიც დადგინდება აზომებითი სამუშაოების შემდეგ.)

ბ.)ეკლესიის ჩრდილოეთ ეკვდერის ნაწილობრივი აღდგენა, კონსერვაცია და მნიშვნელოვანი მონაკვეთების ნაწილობრივი გადახურვა.



ბ) ძეგლის კონსერვაცია. სამხრეთ-აღმოსავლეთი ფასადი (ზემოთ წარმოდგენილია ფოტომონტაჟი, გადახურვა ნაჩვენებია ზოგადად და არ ასახავს სრულ სურათს, რომელიც დადგინდება აზომვითი სამუშაოების შემდეგ.)

შემდგომ ეტაპზე აუცილებელია ფერწერის რესტავრატორის ჩართვა და მომავალი ღონისძიებების დაგეგმვა, სამუშაოების განხორციელების დროს მისი ზედამხედველობა.

ძეგლის გაჯანსაღებისათვის აუცილებელია მზიდ კედლებში არსებული ბზარების გაწმენდა და სიცარელების ინექტირება დულაბის ხსნარით. ზღუდარების კონსერვაცია და გაძლიერება ანკერების საშუალებით, მასში წარმოქმნილი ბზარების ინექტირებით.

სარეაბილიტაციო სამუშაოების სავარაუდო ჩამონათვალი

ა) ძეგლის ნაწილობრივი რესტავრაცია	ბ) ძეგლის კონსერვაცია
<ul style="list-style-type: none"> • ეკვდერების კედლების ამოყვანა, ფრონტონების მოწყობა და მათ აღმოსავლეთ კედელში სარკმლის ღიობების გახსნა. • სახურავის მოწყობა ხის კონსტრუქციაზე, ნივნივებზე დაყრდნობილი კრამიტის ან თუნუქის ფენილით. • ახალი იატაკის მოწყობა. • კვადრებს შორის გამოქარული კირხსნარის გასუთავება და ახლიდან ამოგოზვა. • მცენარეული საფარის გასუფთავება. 	<ul style="list-style-type: none"> • ჩრდილოეთ ეკვდერის კედლის ნაწილის ამოყვანა ლავგარდანის ღონეზე. • ეკლესიის ნართექსის და ეკვდერების ნაწილის გადახურვა ხის კონსტრუქციაზე, ნივნივებზე დაყრდნობილი კრამიტის ან თუნუქის ფენილით. • ახალი იატაკის მოწყობა. • კვადრებს შორის გამოქარული კირხსნარის გასუთავება და ახლიდან ამოგოზვა. • მცენარეული საფარის გასუფთავება.



Palace of the King (left) located in the center of the site (right) (Page 1)



Palace of the King (left) located in the center of the site (right) (Page 1)



Palace of the King (left) located in the center of the site (right) (Page 1)



Palace of the King (left) located in the center of the site (right) (Page 1)

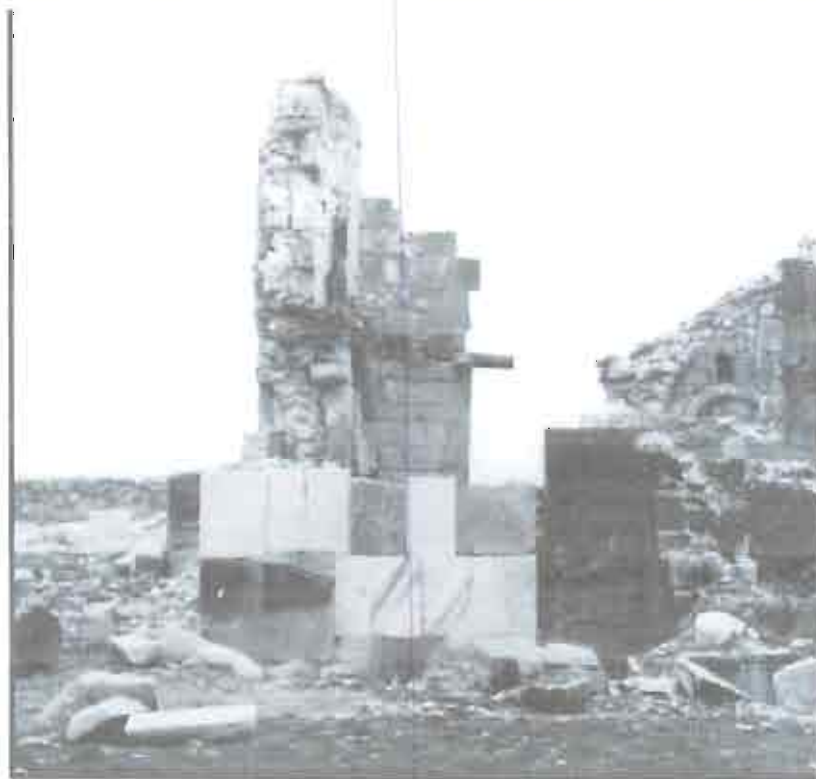
- (Red line) Outer wall of the palace
- (Blue line) Inner wall of the palace
- (Green line) Main entrance

კოშკი

კომპლექსში შემავალ ნაგებობათაგან, ეკლესიისგან რამდენიმე მეტრით დაცილებული კოშკი მოცულობით ყველაზე დიდია. ადრე იგი სამსართულიანი ყოფილა. ახლა კი მხოლოდ ორი სართულის კედლის ფრაგმენტებია შემორჩენილი. 1960-70-იან წლებში ეკლესიასთან ერთად კოშკსაც ჩაუტარდა სარესტავრაციო სამუშაოები.



კოშკი აღმოსავლეთი ფასადი (სარესტავრაციო სამუშაოების დაწყებამდე)



კოშკი აღმოსავლეთი ფასადი (1968-1972 წ-ები)



კოშკი სამხრეთი ფასადი (1968-1972 წ-ები)

როგორც რესტავრაციამდელი ფოტოებით ირკვევა, სარესტვრაციო სამუშაოებამდე კოშკი პირველი სართულის დონემდე იყო შერჩენილი. სამხრეთ ფასადზე ზედა ნაწილში მხოლოდ კვადრების ანაბეჭდები იკითხებოდა შემორჩენილ დულაბზე. სამუშაო პროცესში ნაწილობრივ აღდგა დასავლეთი და სამხრეთი კედელი.



კოშკი სარეაბილიტაციო სამუშაოების შემდეგ

ძეგლის მდგომარეობა არ არის დამაკმაყოფილებელი: საპირე წყობის ზედა რიგებში ჩამოცვენილია კვადრები, ასევე მათი ნაწილი დაძრულია. პირველი სართულში დაგროვილია ნაშალი. როგორც კედლებზე ისე იატაკზე განვითარებულია მცენარეული საფარი.

ზემოხსენებული დაზიანებები გამოწვეულია ატმოსფერული ნალექების ზემოქმედებით.



კოშკში დაგროვებული ნაშალი.



სამხრეთი ფასადი

არსებული მდგომარეობის საფუძველზე სამუშაოთა მეთოდოლოგიის განსაზღვრა.

ძეგლის დაზიანებების გათვალისწინებით შეგვიძლია დავასკვნათ, რომ ძირითად საშიშროებას წარმოადგენს ატმოსფერული ნალექები.

კოშკის ტექნიკური მდგომარეობა არ არის დამაკმაყოფილებელი. ,

ასევე გასათვალისწინებელია ის გარემოება, რომ სამოციან წლებამდე ძეგლის მხოლოდ მცირე ნაწილმა მოაღწია და დღევანდელი სახე სარეკონსტრუქციო სამუშაოების შემდეგ არის მიღებული.

ძეგლის შეფასების შედეგად და დღევანდელი მდგომარეობის ანალიზზე დაყრდნობით მიზანშეწონილად მიგვაჩნია, მისი კონსერვაცია.

ძეგლის საკონსერვაციო სამუშაოებისას უნდა გადაეწყოს დამრული კვადრები, ჩამოცვნილი საპირე დაუბრუნდეს პირვანდელ ადგილს, ხოლო ნაკლები ნაწილი შეივსოს.

ეკლესიის კედლები, იატაკი შეიწამლოს და შემდეგ გაიწმინდოს მცენარეული საფარისაგან.

სარეაბილიტაციო სამუშაოების სავარაუდო ჩამონათვალი

- მცენარეული საფარის შეწამლა.
- მცენარეული საფარის მოხსნა.
- წარმოქმნილი სიცარიელების შევსება კირდულაბით.
- წყობაში ნაკლული საპირის აღდგენა.
- ჩამოცვენილი საპირის დაბრუნება.
- დაძრული კვარების გადაწყობა.
- სარინელის მოწყობა.

გალავანი და ნაგებობათა ნაშთები.

სოხასტერის კომპლექსის ტერიტორიაზე შემორჩენილია გალავანი, კარიბჭე და სხვადასხვა ნაგებობანი, გეგმის დონეზე. მეცხრემეტე საუკუნეში კომპლექსის ტერიტორიაზე დედადთა მონასტერი ფუნქციონირებდა.

1960-70-იან წლებში გალავანსა და ნაგებობათა ნაშთებსაც შეეხო სარესტავრაციო სამუშაოები.



გალავნისა და ნაგებობათა ნაშთების მდგომარეობა არა დამაკმაყოფილებელი. ზედა რიგებში, ალაგ-ალაგ ჩამოცვენილია კედლის წყობა და მის ზედაპირზე განვითარებულია მცენარეული საფარი. ზემოხსენებული დაზიანებები გამოწვეულია ატმოსფერული ნალექებითა და ტემპერატურის მკვეთრი ცვალებადობით.

ვიზუალური დათვალიერების შედეგად ბზარები და ნაპრალები არ გამოვლენილა.



მცენარეული საფარი გალავანზე.

არსებული მდგომარეობის საფუძველზე სამუშაოთა მეთოდოლოგის განსაზღვრა.

დაზიანებების გათვალისწინებით შეგვიძლია დავასკვნათ, რომ ძირითად საშიშროებას წარმოადგენს ატმოსფერული ნალექები.

ტექნიკური მდგომარეობა დამაკმაყოფილებელია. შემორჩენილ კედლებზე მნიშვნელოვანი ბზარები არ შეიმჩნევა.

გალავანზე სარეაბილიტაციო სამუშაოებისას უნდა გადაეწყოს დაძრული წყობა, გატარდეს საკონსერვაციო ფენა. აუცილებელია მცენარეული საფარის მოხსნის წინ შესაბამისი სპეციალისტის ზედამხედველობით მცენარეების შეწამვლა. წარმოქმნილი სიცარიელების შევსება კირდულაბით.

სარეაბილიტაციო სამუშაოების სავარაუდო ჩამონათვალი

- მცენარეული საფარის შეწამვლა.
- მცენარეული საფარის მოხსნა.
- წარმოქმნილი სიცარიელების შევსება კირდულაბით.
- დაძრული წყობის გადაწყობა.
- სარინელის მოწყობა.
- ბილიკების მოწყობა.

არქ. რესტავრატორი გ.კოტეტიშვილი
კონსტრუქტორი დ. რამიშვილი

სოხასტერის კომპლექსის წინასწარული არქეოლოგიური დასკვნა

სოხასტერის კომპლექსი გელათის მონასტრის ჩრდილო-აღმოსავლეთით ასიოდე მეტრის დაშორებით, შემადღებულ კლდოვან ტერასაზეა განლაგებული.

გალავანშემოვლებული კომპლექსი ერთიანი გეგმით ნაშენები რამდენიმე ნაგებობისგან შედგება.

გასული საუკუნის 60-70 წლების მიჯნაზე ჩატარებული სარესტავრაციო სამუშაოების დროს ეზოში და ზოგიერთ ნაგებობაზე ჩატარდა არქეოლოგიური სამუშაოები.

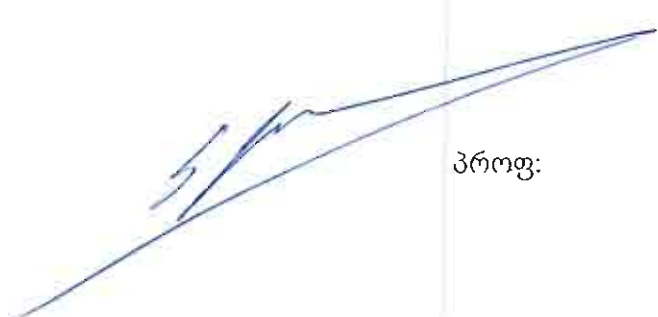
ეზოში შემორჩენილ თითქმის ყველა ნაგებობაზე იკითხება გადაკეთების კვალი. ამჟამად არსებული მონაცემებით თავდაპირველი და მოგვიანო შრეების ქრონოლოგიური გამიჯვნა ვერ ხერხდება წერილობითი ცნობების არარსებობის გამო. ამ ხარვეზის გგასწორება კი მხოლოდ ძეგლის არქეოლოგიური კვლევის შედეგადაა შესაძლებელი.

ამთავითვე უნდა აღინიშნოს, რომ კომპლექსის ძირითადი ნაწილი საგანგებო არქეოლოგიურ კვლევას არ საჭიროებს: გალავნის პერიმეტრი გაწმენდილი და რესტავრირებულია, ეზოს ცენტრალურ ნაწილშიც ინტენსიური ფენები და არქიტექტურა ამ ეტაპზე არ ჩანს.

ამ ეტაპზე კომპლექსის ტერიტორიაზე არქეოლოგიურად საინტერესო რამდენიმე ზონის გამოყოფა შეიძლება:

1. ე. წ. საცხოვრებელი სამსართულიანი კოშკის ინტერიერი და ექსტერიერი: ინტერიერის პირველი სართულის ნაწილი მიწაშია ჩაფლული და შესაბამისად იატაკის დონე, ნიშა და კარის ზღურბლი სრულად არ იკითხება, გასათხრელია კოშკის ექსტერიერის აღმოსავლეთის, სამხრეთისა და დასავლეთის მონაკვეთები, მით უმეტეს, რომ დასავლეთ მხარეზე მიწის პირამდე წაშლილი სწორკუთხა მინაშენის??? კვალი იკითხება.
2. საკუთრივ ეკლესიის ინტერიერში აშკარად გადასაწყობია ზღურბლის დონემდე აწეული რესტავრირებული იატაკი, სადაც ადგილობრივთა თხრობით კლდეში ღრმა ცარიელი სივრცე ყოფილა.
3. ეკლესიის მინაშენებშიც ანალოგიური მდგომარეობაა.
4. კომპლექსის შიდა კარიბჭის ინტერიერის ორსავე მხარეს არსებული ნაგებობები ბოლომდე გასათხრელია და ფუნქციურად და ქრონოლოგიურად გასამიჯნია

აქედან გამოდინარე ფიზიკური სამუშაოების დაწყების შემთხვევაში არქეოლოგიური კვლევის მასშტაბების წარმოსადგენად პროექტის მზადების პროცესში ზემოაღნიშნულ მონაკვეთებში საჭიროა სადაზვერვი-არქეოლოგიური შურფების გაჭრა.



პროფ:

/ომარ ლანჩავა/

09.09.2012

ტყიბულის მუნიციპალიტეტის, სოხასტერის ეკლესიის განთავსების ადგილის
საინჟინრო-გეოლოგიური (გეოტექნიკური) პირობების წინასწარი შეფასება

შესავალი

ტყიბულის მუნიციპალიტეტის, სოხასტერის ეკლესიის განთავსების ადგილის გეოტექნიკური პირობების წინასწარი კვლევა ჩატარდა ა.წ. აგვისტოში.

კვლევის მიზანს, ზემოთმოყვანილის გარდა, წარმოადგენდა ნაგებობის ფიზიკური მდგომარეობის და დაფუძნების სავარაუდო პირობების დადგენა.

სოხასტერის ეკლესია მდებარეობს ტყიბულის რაიონში, სოფ. გელათში. გელათის სამონასტრო კომპლექსიდან ჩრდილო-აღმოსავლეთით 150-200 მ მანძილზე, მდ. წყალწითელას ხეობის მარცხენა ფერდზე.

საკვლევი ტერიტორიის გეოლოგიური აგებულება და საინჟინრო-გეოლოგიური
პირობები

გეომორფოლოგიურად ტერიტორია განლაგებულია მდ. წყალწითელას ხეობის მარცხენა ფერდის შუა ნაწილში, მთისწინა მოვაკებულ ადგილზე. რელიეფის დასავლეთისკენ საერთო დამრეცი დახრით.

ტექტონიკური თვალსაზრისით საკვლევი ობიექტი მდებარეობს საქართველოს ბელტის დასავლეთი დაძირვის ქუთაისის ქვეზონაში.

გეოლოგიურად რაიონი წარმოდგენილია ზედა იურა-ქვედა ცარცის სქელი და მასიურშრეებრივი დოლომიტიზირებული კირქვებით და მათი მფარავი დელუვიურ-ელუვიური გენეზისის მცირე სიმძლავრის თიხოვანი გრუნტები

საქართველოს საინჟინრო-გეოლოგიური დარაიონების რუკის მიხედვით საკვლევი ტერიტორია მიეკუთვნება დიდი კავკასიონის ნაოჭა სისტემის დასავლეთი ნაწილის საშუალომთიანეთის ოლქის ბათის და კიმერიჯ-ტიტონის ნახევრადკლდოვანი არგილიტურ-ქვიშაქოვანი ქანების რაიონს.

გეზოგენური გეოლოგიური პროცესებიდან რაიონის ფარგლებში განვითარებულია ეროზიული და მეწყრული პროცესები. უშუალოდ ეკლესიის განთავსების ადგილსა და მიმდებარე ტერიტორიაზე საშიში გეოლოგიური პროცესები არ აღინიშნება.

ნაგებობის ფიზიკური მდგომარეობის შეფასების შედეგები

ვიზუალურად ეკლესია დაფუძნებულია დოლომიტიზირებული კირქვების მასივზე.

ეკლესია ნაშენია თლილი ქვით. კედლის წყობა ბევრგან ჩამოშლილია, ფიქსირდება ბლოკების გამოვარდნა. დაზიანებულია სახურავიც. ნაგებობის არსებულ კედლებზე ფიქსირდება სხვადასხვა გენეზისის ბზარები, რომელთა წარმოშობის მიზეზები დეტალურ შესწავლას მოითხოვს. ყოველივე ზემოთქმულიდან გამომდინარე, ტაძრის რეაბილიტაციისათვის აუცილებელია ჩატარებულ იქნას დეტალური საინჟინრო-გეოლოგიური კვლევა

ინჟინერ-გეოლოგი



ბარამაძე

სოხასტერის კომპლექსის საპროექტო დოკუმენტაციის შედგენა

ხარჯთაღრიცხვა

N	შესასრულებელი სამუშაო	ღირებულება
1	განმარტებითი ბარათი	500
2	საპროექტო ობიექტის სიტუაციური გეგმა	200
3	ტოპოგრაფიული გეგმა	1000
4	ფოტოფიქსაცია	200
5	არქიტექტურულ-არქეოლოგიური ანაზომები	2800
6	კონსტრუქციული დეტალების განლაგების სქემები და ტექსტური აღწერილობა	500
7	შენობის ტექნიკური მდგომარეობის შეფასება და რეკომენდაციები	400
8	არქეოლოგიური კვლევის შედეგების ანგარიში	1700



9	საინჟინრო-გეოლოგიური კვლევა და არქეოლოგიური ზედამხედველობა	2700
10	პალეოგრაფიული და მონუმენტური სახვითი ხელოვნების ნიმუშების ანაზომები, ლაბორატორიული ანალიზის შედეგები	1100
11	სახელოვნებათმცოდნეო კვლევის შედეგები	400
12	კულტურული მემკვიდრეობის უძრავი ძეგლის სააღრიცხვო ბარათი (ფორმა დანართი 1)	410
13	კულტურული მემკვიდრეობის უძრავი ძეგლის პასპორტი (ფორმა დანართი 2)	453.64
14	არქიტექტურული ნაწილი	2000
15	კონსტრუქციული ნაწილი	1000
16	სამუშაოთა წარმოების ორგანიზაციის პროექტი	500
17	ჩასატარებელი სამუშაოთა ხარჯთაღრიცხვა	500
	სულ ხარჯი	16363.6
	ზედნადები ხარჯები 10%	1636.4



	სულ თანხა	18000.00
--	-----------	----------

სამუშაოები განხორციელდება II ეტაპად, სამუშაოების ჩატარების ვადა 2012 წლის 30 ნოემბერი



სოხასტერის კომპლექსის საპროექტო-სახარჯთაღრიცხვო დოკუმენტაციის
გეგმა-გრაფიკი

№	სამუშაოების ჩამონათვალი	წელი	2012						წელი	2012	
		ეტაპი	პირველი						ეტაპი	მეორე	
		თანხა	12000						თანხა	6000	
		თვე	28.09.2012 - 15.11.2012						თვე	16.11.2012-30.11.2012	
კვირა	1	2	3	4	5	6	კვირა	1	2		
1	განმარტებითი ზარათი										
2	საპროექტო ობოექტის სიტუაციური გეგმა										
3	ტოპოგრაფიული გეგმა										
4	ფოტოფიქსაცია										
5	არქიტექტურულ- არქეოლოგიური ანაზომები										
6	კონსტრუქციული დეტალების განლაგების სქემები და ტექსტური აღწერილობა										



7	შენობის ტექნიკური მდგომარეობის შეფასება და რეკომენდაციები											
8	არქეოლოგიური კვლევის შედეგები და ანალიზი											
9	საინჟინრო-გეოლოგიური კვლევა და არქეოლოგიური ზედამხედველობა											
10	სახელოვნებათმცოდნეო კვლევის შედეგები											
11	პალეოგრაფიული და მონუმენტური სახვითი ხელოვნების ნიმუშების ანაზომები											
12	კულტურული მემკვიდრეობის უძრავი ძეგლის საადრიცხო ბარათი (ფორმა დანართი 1)											



სოხასტერის კომპლექსი

სავარაუდო სარეაბილიტაციო სამუშაოების ხარჯთაღრიცხვა ვარიანტი ა



N	სამუშაოების დასახელება	განზომ	რაოდენობა	ერთეულის ღირებულება ლარი	სრული ღირებულება ლარი
1	მოსამზადებელი სამუშაოები				
	გარე და შიდა კედლებზე არაინვენტარური ხის ხარაჩოების მოწყობა შემდგომი დაშლით	მ2	380	16	6080.00
2	კედლების აღდგენა გამაგრება				
	აღსადგენი კედელი	მ2	16.7	25	417.50
	მასალა: ქვა	მ3	8.2	680	5576.00
	ხსნარი კირ-ღუღაბის	მ3	2.5	320	800.00
	გადასაწყოები კედელი	მ2	3	25	75.00
	მასალა: ქვა	მ3	2.2	680	1496.00
	ხსნარი კირ-ღუღაბის	მ3	0.6	320	192.00
3	ეკლესიაში იატაკის მოწყობა				
	ეკლესიაში იატაკის მოწყობა	მ2	82	15	1230.00
	მასალა: ქვა	მ3	5.2	680	3536.00
	ხსნარი კირ-ღუღაბის	მ3	3.8	320	1216.00
4	სახურავის მოწყობა				
	ძველი სახურავის დემონტაჟი	მ2	168	5	840.00
	ახალი სახურავის მოწყობა	მ2	168	90	15120.00
5	კარნიზის აღდგენა				
	კარნიზის აღდგენა	გრ.მ	21	40	840.00
	მასალა: ქვა	მ3	2.3	680	1564.00
	ხსნარი კირ-ღუღაბის	მ3	1.2	320	384.00
6	სარინელის მოწყობა				
	სარინელის მოწყობა	მ2	55	40	2200.00
	მასალა: ქვა	მ3	3.8	680	2584.00
	ხსნარი კირ-ღუღაბის	მ3	1.6	320	512.00



7	გალაფანი				
	მცირე გალანის ფრაგმენტების გასუფთავება მცენარეული საფარისაგან და ზედაპირის კონსერვაცია	მ2	70	90	6300.00
	ნაგვის დატვირთვა და გატანა	კბ.მ	20	60	1200.00
	სულ პირდაპირი ხარჯები				52162.50
	ზედნადები ხარჯები	10%			5216.25
	ჯამი				57378.75
	მოგება	8%			4590.30
	ჯამი				61969.05
	საავტორო ზედამხედველობა	0.20%			123.94
	ჯამი				62092.99
	გაუთვალისწინებელი ხარჯები	3%			1862.79
	ჯამი				63955.78

"აიპ საქართველოს მემკვიდრეობა"
გამგეობის თავმჯდომარე

კ. ტრაპაიძე

სოხასტერის კომპლექსი

სავარაუდო სარეაბილიტაციო სამუშაოების ხარჯთაღრიცხვა ვარიანტი ბ

N	სამუშაოების დასახელება	განზომ	რაოდენობა	ერთეულის ღირებულება ლარი	სრული ღირებულება ლარი
1	მოსამზადებელი სამუშაოები				
	გარე და შიდა კედლებზე არაინვენტარური ხის ხარაჩოების მოწყობა შემდგომი დაშლით	მ2	380	16	6080.00
2	კედლების აღდგენა გამაგრება				
	აღსადგენი კედელი	მ2	4	25	100.00
	მასალა: ქვა	მ3	2.2	680	1496.00
	ხსნარი კირ-ღუღაბის	მ3	0.6	320	192.00
	გადასაწყობი კედელი	მ2	3	25	75.00
	მასალა: ქვა	მ3	2.2	680	1496.00
	ხსნარი კირ-ღუღაბის	მ3	0.6	320	192.00
3	ეკლესიაში იატაკის მოწყობა				
	ეკლესიაში იატაკის მოწყობა	მ2	82	15	1230.00
	მასალა: ქვა	მ3	5.2	680	3536.00
	ხსნარი კირ-ღუღაბის	მ3	3.8	320	1216.00
4	სახურავის მოწყობა				
	ძველი სახურავის დემონტაჟი	მ2	168	5	840.00
	ახალი სახურავის მოწყობა	მ2	168	90	15120.00
5	კარნიზის აღდგენა				
	კარნიზის აღდგენა	გრ.მ	21	40	840.00
	მასალა: ქვა	მ3	2.3	680	1564.00
	ხსნარი კირ-ღუღაბის	მ3	1.2	320	384.00
6	სარინელის მოწყობა				
	სარინელის მოწყობა	მ2	55	40	2200.00
	მასალა: ქვა	მ3	3.8	680	2584.00
	ხსნარი კირ-ღუღაბის	მ3	1.6	320	512.00
7	გალავანი				



მცირე გალანის ფრაგმენტების გასუფთავება მცენარეული საფარისაგან და ზედაპირის კონსერვაცია	მ2	70	90	6300.00
ნაგვის დატვირთვა და გატანა	კბ.მ	18	60	1080.00
სულ პირდაპირი ხარჯები				47037.00
ზედნადები ხარჯები	10%			4703.70
ჯამი				51740.70
მოგება	8%			4139.26
ჯამი				55879.96
საავტორო ზედამხედველობა	0.20%			111.76
ჯამი				55991.72
გაუთვალისწინებელი ხარჯები	3%			1679.75
ჯამი				57671.47

"აიპ საქართველოს მემკვიდრეობა"
გამგეობის თავმჯდომარე

კ. ტომაძე

