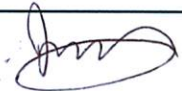
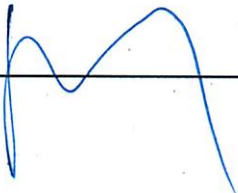


სსიპ „საქართველოს კულტურული მემკვიდრეობის დაცვის ეროვნული სააგენტო“-ს მიერ
 ლომისას წმ. გიორგის სახელობის ეკლესიის (დუშეთის მუნიციპალიტეტი)
 რეაბილიტაციის საპროექტო-სახარჯთაღრიცხვო დოკუმენტაციის შესყიდვის მიზნით
 2013 წლის 3 დეკემბერს გამოცხადებულ კონკურსზე (საკონკურსო განცხადების #1047)
 წარმოდგენილი საკონკურსო წინადადებების
 რ ე გ ი ს ტ რ ა ც ი ა

#	კონკურსანტის დასახელება	დოკუმენტაციის წარდგენის თარიღი და დრო	ხელმოწერა
1	ქპს „სამანი“	10.12.2013წ 16:30 სკ/ნოტი მონღოსტრ 6.	
2			
3			
4			
5			
6			
7			
8			
9			
10			

საკონკურსო აპარატის წევრი
 გ.გოგამე



ჩვენ ვაძლიერებთ ერთმანეთს

01/106-01

სატენდერო წინადადების საგარანტიო უზრუნველყოფა # 2458364-2471958

თბილისი

2013 წლის 09 დეკემბერი

სს "თიბისი ბანკი", წარმოდგენილი მისი ს.ს. "თიბისი ბანკის" მთაწმინდის სერვისცენტრი #2ს ოპერაციების მენეჯერი შორენა გოგოლაძე, მოქმედებს რა წესდებასა და საქართველოს კანონმდებლობის საფუძველზე, გასცემს წინამდებარე გარანტიას ქვემოთ წარმოდგენილი ძირითადი პირობებით:

გარანტი:
პრინციპალი:

სს "თიბისი ბანკი"
შპს სამანი
საიდენტიფიკაციო ნომერი: 404444650
რეგ. თარიღი: 29.04.2013

ბენეფიციარი:

სსსპ "საქართველოს კულტურული მემკვიდრეობის დაცვის ეროვნული სააგენტო"

გარანტიის თანხა:
გარანტიის გაცემის საფუძველი:

120,00 (ასოცი ლარზე) ლარი
სსსპ "საქართველოს კულტურული მემკვიდრეობის დაცვის ეროვნული სააგენტო"-ს მიერ გამოცხადებული კონკურსი ლომიასა წმ.გიორგის სახელობის ეკლესიის რეაბილიტაციის საპროექტო-სასარგებლო-დოკუმენტაციის შედგენის მომსახურების შესყიდვაზე

გარანტიით უზრუნველყოფილი ვალდებულება:

"გარანტი" ვისრულებს ვალდებულებას ყოველგვარი უარყოფისა და გასაჩივრების უფლების გარეშე "ბენეფიციარის" წერილობითი მოთხოვნის მიღებიდან სუბი. საბანკო დღის ვადაში გადაუხადოს მას გარანტიის თანხა საგარანტიო წერილს პირობების შესაბამისად.

გარანტიის თანხის მოთხოვნის უფლება:

წერილობითი მოთხოვნა წარდგენილ უნდა იქნეს ს.ს. "თიბისი ბანკის" მთაწმინდის სერვისცენტრი #2ს კანცელარიაში სამუშაო საათებში
"გარანტის" მიერ "ბენეფიციარისათვის" გარანტიის თანხის გაცემა მოხდება მხოლოდ იმ შემთხვევაში თუკი დაირღვა "პრინციპალის" მიერ "ბენეფიციარის" წინაშე საკისრი ვალდებულება, რაც გამოიხატება შემდეგში:
თუ სატენდერო წინადადებების გასსნს შემდეგ "პრინციპალი" უარი განაცხადებდა ტენდერში მონაწილეობაზე, თავისი სატენდერო წინადადების ვადას დასრულებამდე;
თუ "პრინციპალი" გამარჯვების შემთხვევაში უარს განაცხადებს ხელშეკრულების დადებაზე;
თუ "პრინციპალი" დისკვალიფიცირებულ იქნა პროცედურების დროს არაკეთილსინდისიერი ქმედების ჩადებას გამო.
გარანტია ძალაში შედის 09.12.2013 და მოქმედებს 17.03.2014 ჩათვლით, ძირითადი გარანტიაზე გადახდის შესახებ "ბენეფიციარის" მიერ წარმოდგენილი უნდა იყოს მთავრის ჩათვლით

გარანტიის მოქმედების ვადა:

თუ წინამდებარე საბანკო გარანტიის მოქმედების ვადაში არ იქნა წარმოდგენილი "ბენეფიციარის" წერილობითი მოთხოვნა, მაშინ გარანტიის მოქმედება წყდება.

წინამდებარე გარანტიაზე საქართველოს სამოქალაქო კოდექსთან ერთად მოქმედებს საერთაშორისო სასაქონლო-სამრეწველო კოდექსის მიერ დადგენილი უნიფიცირებული წესები მოთხოვნამდე გარანტიებზე (პუბლიკაცია #758).

საბანკო გარანტიის თანხაზე წამოჭრილი ყველა დავის გადაწყვეტა მოხდება ურთიერთპოლიპარტიულობის პრინციპების მოქმედების შემთხვევაში დავა განიხილება საქართველოს კანონმდებლობის შესაბამისად.

ს.ს "თიბისი ბანკის" მთაწმინდის სერვისცენტრი #2ს ოპერაციების მენეჯერი შორენა გოგოლაძე



აფიდავიტი

საკონკურსო წინადადების დამოუკიდებლად განსაზღვრის თაობაზე

გამოცხადებულ კონკურსში მონაწილეობის მიღების მიზნით. ვადასტურებ, რომ ჩემს მიერ წარმოდგენილი საკონკურსო წინადადება შემუშავებულია კონკურენტისგან დამოუკიდებლად. ასევე ვადასტურებ, რომ:

* ჩემთვის ცნობილია, რომ საკონკურსო წინადადება დისკვალიფიცირებული იქნება. თუ აღმოჩნდა, რომ აფიდავითში მოცემული ინფორმაცია არის ყალბი ან/და ცრუ:

* უფლებამოსილი ვარ პრეტენენტის მიერ. ხელი მოვაწერო ამ აფიდავითს და წარვადგინო ეს საკონკურსო წინადადება;

* ნებისმიერი პირი, რომლის ხელმოწერაც დაფიქსირებულია საკონკურსო წინადადებაზე, შესაბამისად უფლებამოსილია კონკურსანტის მიერ:

* ჩემთვის ცნობილია რომ ტერმინი "კონკურენტი" აფიდავითის მიზნებიდან გამომდინარე, გულისხმობს ნებისმიერ პირს, რომელიც შესაძლებელია იყოს კონკურსანტი ან/და წარადგინოს საკონკურსო წინადადება ამ კონკურსში;

* მატერიალური გამორჩენის ან უპირატესობის მიღების მიზნით კონკურსანტსა და კონკურენტს შორის არ წარმოებულა კონსულტაცია, კომუნიკაცია, შეთანხმება ან მოლაპარაკება შემდეგ საკითხებთან დაკავშირებით:

- საკონკურსო წინადადების ფასი;
- საკონკურსო წინადადების ფასის გამოთვლის მეთოდი, კოეფიციენტი ან ფორმულა;
- საკონკურსო წინადადების წარდგენა ან წარდგენისგან თავის შეკავება;
- ისეთი საკონკურსო წინადადების განზრახ წარდგენა, რომელიც არ აკმაყოფილებს გამოცხადებული საკონკურსო პირობებს;
- შესყიდვის ობიექტის ხარისხი, მოცულობა, ტექნიკურიპირობები ან მიწოდების დეტალები, რომელთაც ეხება საკონკურსო წინადადება;

* საკონკურსო წინადადების პირობები კონკურსანტს წინასწარი განზრახვით. პირდაპირ ან არაპირდაპირ, არ გაუმჟღავნებია ან/და არგაუმჟღავნებს კონკურენტს საკონკურსო წინადადების განსაჯაროების მომენტამდე.

✓ ვავეცანი ამ აფიდავითის შინაარსს და ვადასტურებ წარმოდგენილი ინფორმაციის უტყუარობას.

თანხმობა

სახელმწიფო შესყიდვების მიზნებისთვის. აფიდავითი წარმოადგენს საკონკურსო წინადადების დამოუკიდებლად განსაზღვრის თაობაზე წერილობით დოკუმენტს, რომლის ხელმოწერი, კონკურენტის სახელით, ადასტურებს დოკუმენტში მითითებული ინფორმაციისა და გარემოებების უტყუარობას და საკონკურსო წინადადებით დადგენილი წესით პასუხს აგებს აღნიშნული ინფორმაციისა და გარემოებების უტყუარობაზე. აფიდავითი განსაზღვრული პირობების დარღვევა იწვევს სისხლის-სამართლებრივ პასუხისმგებლობას საქართველოს სისხლის-სამართლებრივი კოდექსის 195-ე მუხლის შესაბამისად.



დუშეთის მუნიციპალიტეტი
ლომისას წმ. გიორგის სახელობის ეკლესია



არქიტექტორ-რესტავრატორი

ნ. მინდორაშვილი

თბილისი 2013წელი

რეკვიზიტები:

კონკურსანტის იურიდიული ფორმა და დასახელება: შპს "სამანი"

ხელმძღვანელის სახელი და გვარი: ნოდარ მინდორაშვილი

კონკურსანტის იურიდიული მისამართი : ქ. თბილისი, ვერცხლის ქ. #22

კონკურსანტის ფაქტიური მისამართი: ქ. თბილისი, ვერცხლის ქ. #22

საიდენტიფიკაციო კოდი: 404 444 650

კონკურსანტის ტელეფონის ნომერი: +995 599 76 98 90

ელექტრონული მისამართი: likachinchaladze@yahoo.com

ბანკის კოდი: TBCBGE22

ანგარიშსწორების ანგარიში: GE42 TB78 3643 6080 1000 04

საკონკურსო წინადადების ფასი: 12000 ლარი

საკონკურსო წინადადების მოქმედების ვადა: 11.01.2014წ

შპს "სამანი"-ს დირექტორი

 /ნოდარ მინდორაშვილი/


ლომისას წმ. გიორგის სახელობის ეკლესიის (დუშეთის მუნიციპალიტეტი) რეაბილიტაციის
საპროექტო-სახარჯთაღრიცხვო დოკუმენტაციის
მოსამზადებელი ხარჯთაღრიცხვა

#	დასახელება	თანხა ლარებში
1	განმარტებითი ბარათი	150.0
2	საპროექტო ობიექტის ადგილმდებარეობის სიტუაციური გეგმა	200.0
3	ფოტოფიქსაცია	100.0
4	წმ. გიორგის ეკლესიის არსებული არქიტექტურულ-არქეოლოგიური ანაზომების კორექტირება და სრულყოფა საველე სამუშაოები ლოკალურ დაზიანებათა დატანით	3700.0
5	ეკლესიის ტექნიკური მდგომარეობის შეფასება და რეკომენდაციები	350.0
6	საჭიროებისამებრ საინჟინრო-გეოლოგიური კვლევა, დასკვნებისა და რეკომენდაციების მომზადება	600.0
7	არსებული არქიტექტურულ-არქეოლოგიური ანაზომების დაზუსტება	1800.0
8	სახელოვნებათმცოდნეო კვლევა	625.0
9	მიწის სამუშაოთა შესრულების შემთხვევაში არქეოლოგიური მეთვალყურეობის განხორციელება;	534.1
10	არქიტექტურული ნაწილი	1000.0
11	კონსტრუქციული ნაწილი	700.0
12	სამუშაოთა წარმოების ორგანიზაცია სამუშაოს ჩატარების კალენდარული გრაფიკით;	250.0
13	ჩასატარებელი სამუშაოების ჩამონათვალი და ხარჯთაღრიცხვა;	400.0
14	კულტურული მემკვიდრეობის უძრავი ძეგლის სააღრიცხვო ბარათი (დანართი 1);	250.0
15	კულტურული მემკვიდრეობის უძრავი ძეგლის პასპორტი (დანართი 2).	250.0
	პირდაპირი ხარჯები	10909.1
	ზედნადები 10%	1090.9
	სულ	12000.0

სამუშაოები განხორციელდება 2 (ორი) ეტაპად; სამუშაოების ჩაბარების ვადაა 2014 წლის 14 თებერვალი

შპს "სამანი"-ს დირექტორი

6. [Handwritten Signature]

ნიკოლოზ მინდორავილი



ლომისას წმ. გიორგის სახელობის ეკლესიის (დუშეთის მუნიციპალიტეტი) რეაბილიტაციის
საპროექტო-სახარჯთაღრიცხვო დოკუმენტაციის
მოსამზადებელი ხარჯთაღრიცხვა

#	დასახელება	თანხა ლარებში
	1 ეტაპი	
1	განმარტებითი ბარათი	150.0
2	საპროექტო ობიექტის ადგილმდებარეობის სიტუაციური გეგმა	200.0
3	ფოტოფიქსაცია	100.0
4	წმ. გიორგის ეკლესიის არსებული არქიტექტურულ-არქეოლოგიური ანაზომების კორექტირება და სრულყოფა საველე სამუშაოები ლოკალურ დაზიანებათა დატანით	3700.0
5	ეკლესიის ტექნიკური მდგომარეობის შეფასება და რეკომენდაციები	350.0
6	საჭიროებისამებრ საინჟინრო-გეოლოგიური კვლევა, დასკვნებისა და რეკომენდაციების მომზადება	600.0
7	არსებული არქიტექტურულ-არქეოლოგიური ანაზომების დაზუსტება	1800.0
8	სახელოვნებათმცოდნეო კვლევა	625.0
9	მიწის სამუშაოთა შესრულების შემთხვევაში არქეოლოგიური მეთვალყურეობის განხორციელება;	534.1
	პირდაპირი ხარჯები	8059.1
	ზედნადები 10%	805.9
	სულ	8865.0

1 ეტაპის სამუშაოების ჩაბარების ვადაა 2013 წლის 23 დეკემბერი

შპს "სამანი"-ს დირექტორი

ნოდარ მინდორავილი



ლომისას წმ. გიორგის სახელობის ეკლესიის (დეშეთის მუნიციპალიტეტი) რეაბილიტაციის
საპროექტო-სახარჯთაღრიცხვო დოკუმენტაციის
მოსამზადებელი ხარჯთაღრიცხვა

#	დასახელება	თანხა ლარებში
	2 ეტაპი	
1	არქიტექტურული ნაწილი	1000.0
2	კონსტრუქციული ნაწილი	700.0
3	სამუშაოთა წარმოების ორგანიზაცია სამუშაოს ჩატარების კალენდარული გრაფიკით;	250.0
4	ჩასატარებელი სამუშაოების ჩამონათვალი და ხარჯთაღრიცხვა;	400.0
5	კულტურული მემკვიდრეობის უძრავი ძეგლის სააღრიცხვო ბარათი (დანართი 1);	250.0
6	კულტურული მემკვიდრეობის უძრავი ძეგლის პასპორტი (დანართი 2).	250.0
	პირდაპირი ხარჯები	2850.0
	ზედნაღები 10%	285.0
	სულ	3135.0

მეორე ეტაპის სამუშაოების ჩაბარების ვადაა 2014 წლის 14 თებერვალი

შპს "სამანი"-ს დირექტორი



ნოდარ მინდორავილი

ლომისას წმ. გიორგის სახელობის ეკლესიის (დუშეთის მუნიციპალიტეტი) რეაბილიტაციის საპროექტო-სახარჯთაღრიცხვო დოკუმენტაციის მოსამზადებელი გეგმა-გრაფიკი 16.12.2013-14.02.2014

	წელი	2013 წელი		2013-2014 წელი											
		ეტაპი	1 ეტაპი		2 ეტაპი										
			თვეები	16.12.13-23.12.13		24.12.13-14.02.14									
				კვირა	1	1	2	3	4	5	6	7	8	9	
1	განმარტებითი ბარათი														
2	საპროექტო ობიექტის ადგილმდებარეობის სიტუაციური გეგმა														
3	ფოტოფიქსაცია														
4	წმ. გიორგის ეკლესიის არსებული არქიტექტურულ-არქეოლოგიური ანაზომების კორექტირება და სრულყოფა საველე სამუშაოები ლოკალურ დაზიანებათა დატანით														
5	ეკლესიის ტექნიკური მდგომარეობის შეფასება და რეკომენდაციები														
6	საჭიროებისამებრ საინჟინრო-გეოლოგიური კვლევა, დასკვნებისა და რეკომენდაციების მომზადება														
7	არსებული არქიტექტურულ-არქეოლოგიური ანაზომების დაზუსტება														
8	სახელოვნებათმცოდნეო კვლევა														
9	მიწის სამუშაოთა შესრულების შემთხვევაში არქეოლოგიური მეთვალყურეობის განხორციელება;														
10	არქიტექტურული ნაწილი														
11	კონსტრუქციული ნაწილი														
12	სამუშაოთა წარმოების ორგანიზაცია სამუშაოს ჩატარების კალენდარული გრაფიკით;														
13	ჩასატარებელი სამუშაოების ჩამონათვალი და ხარჯთაღრიცხვა;														
14	კულტურული მემკვიდრეობის უძრავი ძეგლის სააღრიცხვო ბარათი (დანართი 1);														
15	კულტურული მემკვიდრეობის უძრავი ძეგლის პასპორტი (დანართი 2);														

შპს "სამანი"-ს დირექტორი



 წარმომადგენელი

ინფორმაცია ანალოგიური მომსახურების გაწევის შესახებ

#	პრეტენდენტის პროფესიული გამოცდილება	პერიოდი	შემსყიდველი ორგანიზაციის (დამკვეთის) დასახელება	შენიშვნა
1	ქ. თბილისის წყნეთის წმ. გიორგის ეკლესიის რეაბილიტაციასთან დაკავშირებული საპროექტო-სახარჯთაღიცხვო დოკუმენტაციის შედგენა	24.07.2013	ა(ა)იპ საქართველოს ისტორიულ ძეგლთა დაცვის და გადარჩენის ფონდი	შემსრულებელი
2	სოფელ ნანიანის (გურჯაანის მუნიციპალიტეტი) მიქაელ მთავარანგელოზის ეკლესიის სარეაბილიტაციო სამუშაოები	24.07.2013	ა(ა)იპ საქართველოს ისტორიულ ძეგლთა დაცვის და გადარჩენის ფონდი	შემსრულებელი
3	სოფელ კალაურის (გურჯაანის მუნიციპალიტეტი) წმ. ნინოს სახელობის ეკლესიის სარეაბილიტაციო სამუშაოები	24.07.2013	ა(ა)იპ საქართველოს ისტორიულ ძეგლთა დაცვის და გადარჩენის ფონდი	შემსრულებელი
4	სოფელ ზეგანის (გურჯაანის მუნიციპალიტეტი) მთავარანგელოზის მცირე ეკლესიის სარეაბილიტაციო სამუშაოები	24.07.2013	ა(ა)იპ საქართველოს ისტორიულ ძეგლთა დაცვის და გადარჩენის ფონდი	შემსრულებელი
5	სოფელ ზიარის (გურჯაანის მუნიციპალიტეტი) წმ. გიორგის სახელო ეკლესიის სარეაბილიტაციო სამუშაოები	24.07.2013	ა(ა)იპ საქართველოს ისტორიულ ძეგლთა დაცვის და გადარჩენის ფონდი	შემსრულებელი
6	მარტყოფის მამათა მონასტრის სარეაბილიტაციო სამუშაოები	24.07.2013	ა(ა)იპ საქართველოს ისტორიულ ძეგლთა დაცვის და გადარჩენის ფონდი	შემსრულებელი
7	სოფელ მუკუზანის (გურჯაანის მუნიციპალიტეტი) წმ. გიორგის სახელო ეკლესიის სარეაბილიტაციო სამუშაოები	05.10.2013	შპს "მელვინეობა ხარება"	შემსრულებელი

შპს "სამანი"-ს დირექტორი

6. 



დირექტორი/

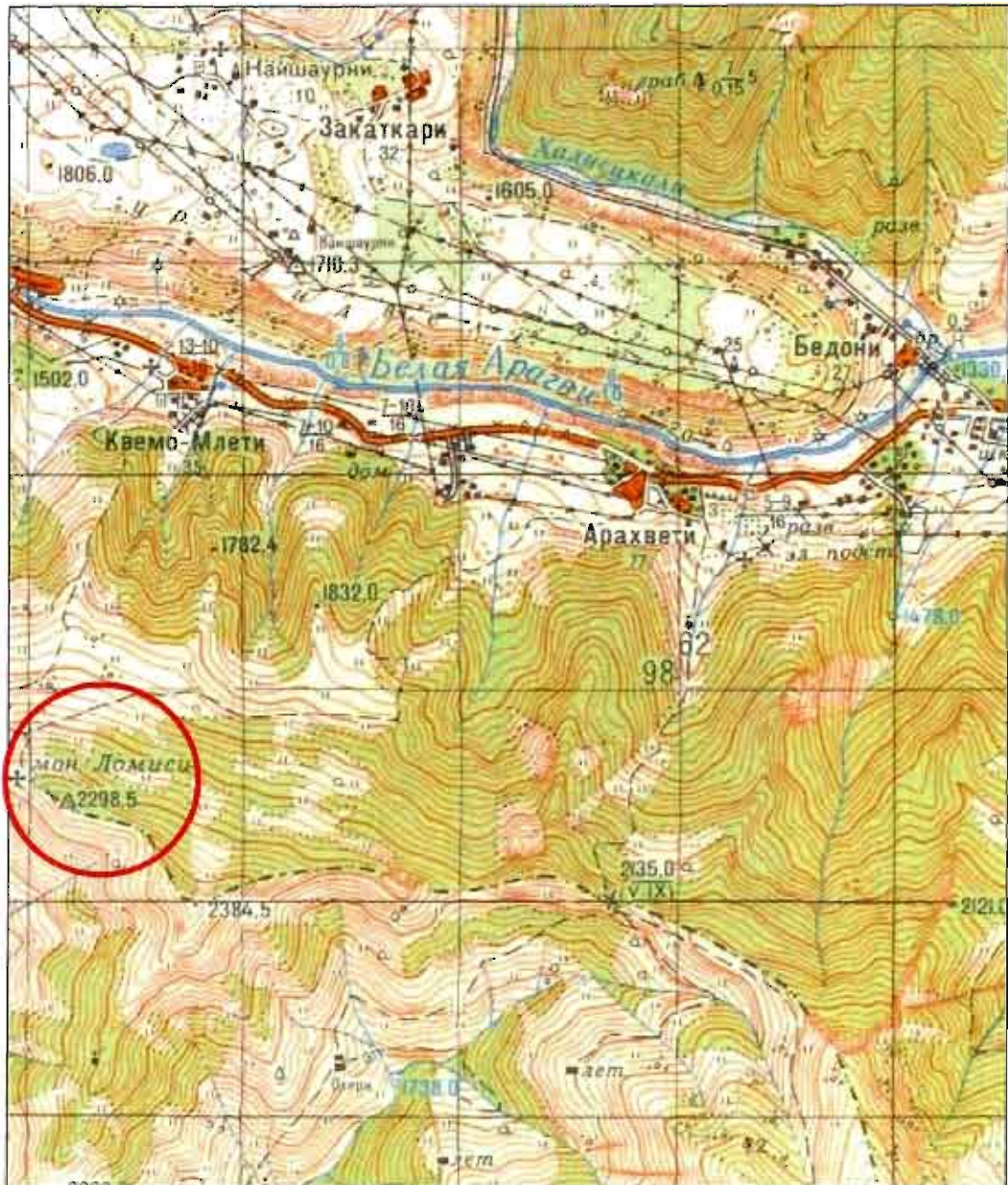
ლომისას ხუროთმოძღვრული კომპლექსი

სიტუაციური გეგმა



ლომისას ხუროთმოძღვრული კომპლექსი

ტოპოგრაფიული რუკა



დუშეთის მუნიციპალიტეტი

ლომისას წმ. გიორგის ეკლესია - კომპლექსი

განმარტებითი ბარათი

არქიტექტურული ძეგლი მდებარეობს სოფ. მლეთის სამხრეთით მდინარე არაგვისა და ქსნის წყალგამყოფ ქედზე, 3,5კმ_ზე მისასვლელი გზა არ არსებობს.

კომპლექსში შედის წმ. გიორგის ეკლესია, სამრეკლო და სხვა ნაგებობები, ნაშთები.

ეკლესია დარბაზულია, რომელსაც სამხრეთიდან და ჩრდილოეთიდან მთელ სიგრძეზე მინაშენები ეკვრის. (14,5x7,8 მ), რომლებიც ეკლესიის თანადროულია. ნაგებია კლდის სხვადასხვა ზომისა და სისქის ნატეხი ქვით კირის დუღაბზე. ლავგარდანი სწორკუთხა ქვაშია გამოყვანილი. თავდაპირველად სახურავად გამოყენებული იყო ფიქალის ბრტყელი ქვის ნატეხები, რომლებიც 1990-91 წლებში რესტავრაციის დროს შეიცვალა თუნუქის(სპილენძის) საბურველით. სარესტავრაციო სამუშაოები ჩაატარა სპეც სამეცნიერო-სარესტავრაციო საწარმო გაერთიანებამ. გაიწმინდა ძეგლი დანალექი მიწისა და ნანგრევებისგან.

(პროექტის ავტორები: ნ. მინდორაშვილი, ა. შავერდაშვილი. გ. ქალეზაშვილი).

ამჟამად ლომისას კომპლექსი მოქმედია. მონასტრის წინამძღოლის ინფორმაციით ეკლესია ავარიულ მდგომარეობაშია. ითხოვს გადაუდებელ სარეაბილიტაციო სამუშაოებს. მიმდინარე წლის ოქტომბრის თვეში ავედით მონასტერში, არქიტექტორ-რესტავრატორები:

ნ.მინდორაშვილი, ა.შავერდაშვილი, თ.ხუჭუა და ინჟინერ-კონსტრუქტორი - ზ.ჯიბლაძე. ადგილზე მოხდა ძეგლის დეტალური შესწავლა, ჩატარდა დამატებითი ანაზომები. დაფიქსირდა ავარიული ნაწილები. 1990 წლების ანაზომებზე მოხდა კორექტირება:

- 1) ტაძარის სამხრეთ-აღმოსავლეთის კუთხეში გამოვარდნილია რამოდენიმე წყობის ქვა.
- 2) სამხრეთი ნავის დასავლეთი კედლის კუთხე შვეულიდან დასავლეთით გადახრილია 15-20 სმ-ით. დაძრულია საპირე წყობის ქვები.

- 3) ჩრდილოეთის ნავის კამარა მთლიანად ჩაქცეულია, რომელიც 1990_იან წლებში თუნუქის სახურავით გადაუხურავთ.

- 4) ასევე ავარიულ მდგომარეობაში დაგვხვდა სამხრეთის კარიბჭე დეფორმირებული თაღ-კამარებით. ფიქალის სახურავი აყრილია, აღმოსავლეთით და დასავლეთის თაღოვანი გასასვლელები, რომლებიც მოგვიანებით ამოუქოლავთ. დაშლის პროცესშია.

ძეგლზე დაზიანებების მიზეზად შეიძლება ჩაითვალოს უპირველესად ატმოსფერული ნალექები (დიდთოვლობა) მიწის ძვრები, ქარი და სხვა მიზეზები.

საპროექტო წინადადება

- 1) მოსახსნელი და ხელახლა მოსაწყობია დეფორმირებული და დაზიანებული საპირე წყობები კირ-დულაბის ხსნარზე.
- 2) სამხრეთის მინაშენის კამარის შესანარჩუნებლად მოეწყოს ძალოვანი ხის ქარგილები და შემდგომ მოხდეს შესაბამისი კონსტრუქციით მისი შენარჩუნება. ასევე ძალოვანი ხარაჩო დაზიანებული თაღების სრულყოფილად აღდგენის საშუალებას მოგვცემს.
- 3) სამხრეთ დასავლეთის დეფორმირებული კუთხის შესანარჩუნებლად მიზანშეწონილად მიგვაჩნია დასავლეთით არსებული კედლის ნაწილის აღდგენა კონტრფორსის სახით.
- 4) ტაძრის დასავლეთით გაწმენდილია მინაშენი სათავსო, რომელშიც ჩაედინება ატმოსფერული ნალექები და აზიანებს ტაძრის დასავლეთ ნაწილს. საჭიროდ მიგვაჩნია დროებითი სახურავის მოწყობა ღიად ხის კონსტრუქციაზე თუნუქის მსუბუქი სახურავით.
- 5) ტაძრის ჩრდილოეთი ნაგის სრული აღდგენა საშუალებას მოგვცემს ჩრდილოეთიდან მისი გამაგრებისა.
- 6) სამხრეთის ფასადზე გადმოხრილი კედლის შესაკავებლად მოეწყოს რკ/ბეტონის მაქსიმალურად მცირე კვეთის ორი კონტრფორსი.

შენიშვნა: ტაძრის გამაგრებითი სამუშაოების წარმოებისას უპირიანი იქნება ჩატარდეს ტაძრის დასავლეთით არსებული სათავსების გამოვლენის მიზნით არქეოლოგიური სამუშაოების ჩატარება (გაწმენდითი სამუშაოები).

არქიტექტორ-რესტავრატორი

ა. შავერდაშვილი

უახლესი ფოტო ანაბეჭდები



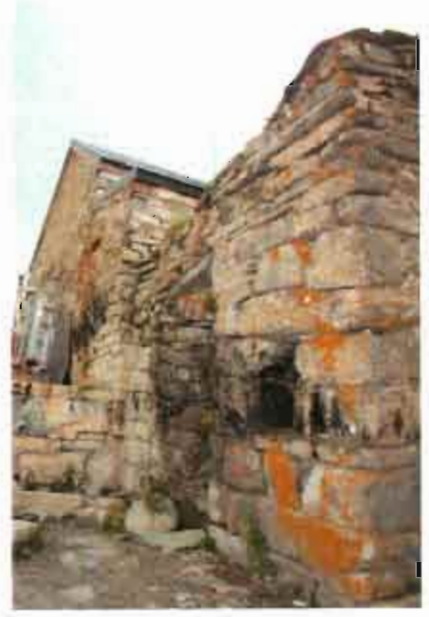
სამხრეთის კარიბჭე

ხედი სამხრეთ-დასავლეთით



სამხრეთის კარიბჭე

ინტერიერი



სამხრეთის კარიბჭე

სამხრეთ-დასავლეთის კუთხე



სამხრეთის კარიბჭის კუთხე

ხედი ჩრდილოეთით



ჩრდილოეთი ნაგი

ხედი დასავლეთიდან



ჩრდილოეთი ნაგი. ხედი დასავლეთიდან



დასავლეთის მინაშენი. ხედი სამხრეთიდან



დასავლეთის მინაშენი



მინაშენის დასავლეთის კედელი შიგნიდან



დასავლეთის მინაშენი ხედი სამხრეთიდან



დასავლეთის მინაშენი ხედი ჩრდილოეთიდან



დასაველეთი ფასადი



კარიბჭე. ხედი დასაველეთიდან



აღმოსაველეთი ფასადი



ხედი ჩრდილო-აღმოსაველეთიდან



კარიბჭე. ხედი აღმოსაველეთიდან



კარიბჭე. ხედი ქვემოდან

ლომისის წმ. გიორგის ეკლესია

ლომისის წმ. გიორგის ეკლესია მთიულეთისა და ქსნის ხეობის უმთავრეს და ყველაზე პატივსაცემ სალოცავადაა მიიჩნეული. იგი მდებარეობს, მდინარეების მთიულეთის არაგვისა და ქსნის წყალგამყოფი ქედის უღელტეხილზე, დუშეთის მუნიციპალიტეტის სოფ. ქვემო მღეთის სამხრეთით, შვიდიოდე კმ-ის მანძილზე.

ხალხური ტრადიციის თანახმად ეკლესიის სახელწოდება ლომახარს უკავშირდება, აგებულია IX-X სს-ში, სავარაუდოდ ამ ადგილას ადრე მდგარი წარმართული ტაძრის ადგილზე.

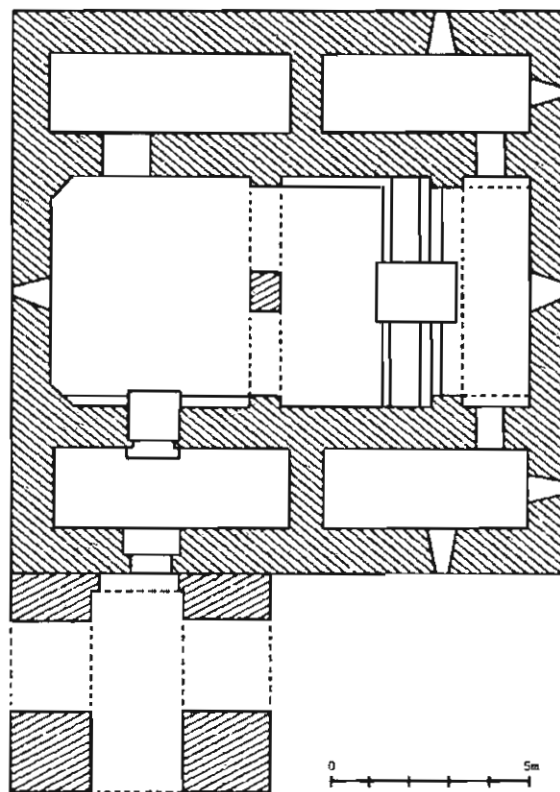
ეკლესიის გარდა აქ კიდევ რამდენიმე ნაგებობაა – სამრეკლო, სხვადასხვა დანიშნულების სადგომები და აკლდამები, რომლებიც ეკლესიასთან ერთად ერთ კომპლექსს შეადგენენ.



კომპლექსის საერთო ხედი სამხრეთ-აღმოსავლეთიდან

ეკლესია ე. წ. სამეკლესიანი ბაზილიკის ტიპის ნაგებობათა ჯგუფს განეკუთვნება. ნაგებია კლდის ნატეხი ქვითა და კირის დუღაბით.

შენობის გეგმის სწორკუთხედში (14,5×7,8 მ). ჩაწერილია უაფსიდო, აღმოსავლეთით სწორი კედლით დასრულებლი ვრცელი სადგომი, რომელსაც სამხრ-იდან და ჩრდ-იდან (მთელ სიგრძეზე) თანადროული, ორჯერ უფრო ვიწრო მინაშენი ეკვრის. ორივე მინაშენი განივი კედლით გაყოფილია თითქმის თანაბარი სიგრძის ორ-ორ სადგომად. ოთხივე სადგომი გეგმით სწორკუთხაა და ეკლესიის ძირითად სივრცეს თითო კარით უკავშირდება. მათგან აღმოსავლეთით მდებარე სადგომები საკურთხეველთანაა დაკავშირებული და შესაბამისად სამკვეთლოსა და სადიაკვნეს ფუნქციას ასრულებენ, დასავლეთით მდებარე სადგომები კი – მლოცველთათვის განკუთვნილ ნაწილთან.



ეკლესია, გეგმა



ეკლესია, ხედი დასავლეთიდან



ეკლესია, სამხრეთი კარიბჭე, ხედი სამხრეთ-აღმოსავლეთიდან

შესასვლელი ეკლესიას სამხრეთიდან აქვს – სამხრეთ მინაშენის დასავლეთი სადგომიდან. დარბაზის აღმოსავლეთ ნაწილში ექვსი საფეხურით შემაღლებული სწორკუთხა საკურთხეველია. იგი მლოცველთათვის განკუთვნილი ნაწილისგან გამოყოფილია ფართო პილასტრებითა და მათზე დაყრდნობილი ნახევარწრიული თალით. საკურთხეველი მწირედაა განათებული; მისი განათების ერთადერთ წყაროს აღმოსავლეთ კედლის ღერძზე გაჭრილი



ეკლესია, სამხრეთი კარიბჭე, ხედი დასავლეთიდან

ვიწრო, თაღოვანი სარკმლი წარმოადგენს. მსგავსი სარკმელია გაჭრილი დარბაზის დასავლეთ კედელშიც. საკურთხევლის სამხრეთ და ჩრდილოეთ კედლებში თითო ყრუ თაღია, რომლებშიც მოწყობილია მინაშენებში გამავალი თითო სწორკუთხა კარი. ორივე შესასვლელის ზემოთ თითო მცირე ზომის ოთხკუთხა ნიშაა, მსგავსი თითო ნიშა აღმოსავლეთ კედლის კიდეებთან. საკურ-

თხეველში ორი ტრაპეზის ქვა დგას, ერთი – შუაში, მეორე (შემორჩენილია ნაწილი) – სარკმლის ქვემოთ. შეცვლილია საკურ-თხევის გადახურვაც. კუთხეებში, 3 მ სიმაღლეზე, გარდიგარდმო გადებულია ბრტყელი ქვები, რაც კონქის ნახევარწრიულ საფუძველს ქმნის.



ეკლესია, სამხრეთი კარიბჭე, კამარის ნაწილი

ეკლესია მრავალჯერაა გადაკეთებული, რის გამოც ინტერიერი მნიშვნელოვნად სახეშეცვლილია, დარბაზის თავდაპირველი გადახურვა შეცვლილია ახალი ცილინდრული კამარით, რაც საბჯენ თაღს ეყრდნობა. თაღს გასამაგრებლად შუაში შეყენებული აქვს დიდი სწორკუთხა ბურჯი – გრძივ კედლებზე გადაყვანილი თითო თაღით. დარბაზის დასავლეთ კუთხეებში კამარის საყრდენი თაღის პილასტრებია შემორჩენილი.

აღმოსავლეთის ორივე სადგომი ორ-ორი თაღოვანი სარკმელითაა განათებული. მათგან თითო აღმოსავლეთითაა, თითო შესაბამის გარეგან კედელში. ერთი სწორკუთხა სარკმელია სამხრ. მინაშენის დას. სათავსის დას. კედელში.



ეკლესია, დასავლეთი მინაშენის ჩრდილოეთის სადგომი, ხედი ჩრდილოეთისკენ

სამხრ. მინაშენის სამხრ. კედლის დას. ნაწილზე მიდგმულია თაღებიანი კარიბჭე, რის აღმოსავლეთი და დასავლეთი თაღები მოგვიანებით ამოუშენებიათ. შიგნით კარიბჭე გადახურულია ერთიანი, არაწესიერი ფორმის კამარით, რომლის ღერძი სამხრეთ-ჩრდილოეთითაა მიმართული.



ეკლესია, დასავლეთი მინაშენის ჩრდილოეთის სადგომი, ხედი ჩრდილო-დასავლეთისკენ

ეკლესიას დასავლეთიდან ეკვრის მოგვიანებით მიშენებული, თანაბარი ფართობის ორი სადგომი, რომელთა კედლები დაახლ. 1,5-1,7 მ სიმაღლეზეა დგანან.

ეკლესიის სამხრ-ით დგას ნატეხი ქვით ნაგები, გვიანდ. შუა სა-
უკ. ორსართულიანი სამრეკლო. ამჟამად მისგან მხოლოდ ჩრდ. ნა-
ხევარია შემორჩენილი (I სართულის ორივე ბურჯი და II სართუ-
ლის განაპირა ბურჯების ნაწილი). II სართულზე ბურჯები შედა-
რებით ვიწროა, რ-თა შორის თითო მსგავსი ბურჯი იყო მოთავსე-
ბული. სამრეკლოს I სართული გადახურული იყო დაბალი კამა-
რით. II სართულის გადახურვის ფორმა არ დგინდება.



სამრეკლო, საერთო ხედი ჩრდილო-აღმოსავლეთიდან



ეკლესიის ლითონით შემოსილი კარი

ეკლესიის ირგვლივ რამდენიმე აკლდამაა, მათგან შედარებით უკეთ უკეთ შემონახულია დასავლეთითმდებარე ერთი აკლდამა, რსაც კარი და სარკმელი აქვს. იგი გადახურულია კამარით, რომელიც პირდაპირ იატაკიდან იწყება.

თ. დვალი

ბიბლიოგრაფია:

გვასალია ჯ., ქსნის ხეობის ისტორიული გეოგრაფიის საკითხები, *საქართველოს ისტორიული გეოგრაფიის კრებული*, ტ. 3, თბ. 1967;

ზაქარაია პ., არაგვისა და თერგის ხეობა, თბ. 1972;

მაკალათია ს., მთიულეთი, ტფ. 1930;

საქართველოს ისტორიისა და კულტურის ძეგლთა აღწერილობა, ტ. 2, თბ. 2004;

Georgian Architecture, vol. 2, Leiden 1995.

წინადადებები საპროექტო მოცემულობასთან მიმართებით

ეკლესია მნიშვნელოვანი დაზიანებებითაა შემორჩენილი. დაზიანებები დღედაღღე მატულობს, რაც ნაგებობის რიგ ნაწილებს ნგრევის რეალურ საფრთხეს უქმნის. დღევანდელი მდგომარეობიდან გამომდინარე ისინი გადაუდებელ შეკეთებას საჭიროებენ, რადგან მისი რამდენიმე ნაწილი დაზიანებათა რაოდენობა დღითიდღე საპროექტო წინადადების ამოსავალი დებულებაა შენობის ავთენტურობის მაქსიმალურად შენარჩუნება

წინადადებები საპროექტო მოცემულობასთან მიმართებით

ეკლესია მნიშვნელოვანი დაზიანებებითაა შემორჩენილი. დაზიანებების ხასიათიდან გამომდინარე ისინი დღედაღლე ინტენსიურად მატულობენ და ნაგებობის რიგ ნაწილებს ნგრევის რეალურ საფრთხეს უქმნიან.

არსებულ მონაცემებზე დაყრდნობით, ეკლესიის დაზიანებების პროცესის განვითარებაში, მოსალოდნელ ცვლილებათა წინასწარი პროგნოზი, მათი დეტალური შესწავლის გარეშე, შეუძლებელია, ამიტომ ძეგლის გამაგრების მიზნით ჩასატარებელი სამუშაოების ნუსხა და რეკომენდაციები, ამ ეტაპზე შედარებით არაკონკრეტულია და მხოლოდ ზოგადი შინაარსის წინადადებებით შემოიფარგლება.

უპირველესად ყოვლისა უნდა ითქვას, რომ ყოველ კონკრეტულ შემთხვევაში მთავარი ამოცანა უნდა იყოს ძეგლის პირველადი, საწყისი სახის შენარჩუნება და მხოლოდ დაზიანებების აღმოფხვრა – მათი გამაგრების გზით და არა რაიმე ახალი, სავარაუდო ფორმის აგებით.

გამაგრებისას შესაძლებელია სრულიად ახალი და ორიგინალური კონსტრუქციის დაპროექტება და გამოყენება, რომელიც ძეგლის არქიტექტონური კონტექსტიდან არ იქნება ამოვარდნილი. ყოველი კონკრეტული საკითხის შესახებ, ბუნებრივია, შესაბამისი ახსნა-განმარტება იქნება წარმოდგენილი.

ამრიგად, ამოსავალი დებულებაა ძეგლის თავდაპირველი და შემდგომი პერიოდის ნაწილთა მაქსიმალურად შენარჩუნება. კედლების დაზიანებული ნაწილების (კონსტრუქციულ ელემენტებს არ ეხება) გამაგრებისას გამონაკლისის სახით შესაძლებელია მათი დაშლა, მარკირება და განახლება.

მომდევნო ეტაპზე წარმოდგენილი უნდა იყოს რეაბილიტაციის პროგრამა, ცალკეული სამუშაოების ჩატარების აუცილებლობის დეტალური დასაბუთებით.

გაწმენდითი სამუშაოების შედეგად, ეკლესიის დასავლეთით, სამიოდე მეტრის მანძილზე, აღმოჩნდა ნატეხი ქვით ნაშენი კედელი (სიმაღლე დაახლ. 2,3 მ). ამ კედელსა და ეკლესიას შორის განივი კედლების ჩაშენებით შექმნილია პატარა, გეგმით სწორკუთხა სადგომი, რომლის კედლები ეკლესიის დასავლეთ კედელს და დასავლეთით მდებარე ნაგებობის შესაბამის კედელს წყობით არ უკავშირდებიან რაც მათ თანადროულობას ეჭვს ქვეშ აყენებს. ამ კონკრეტულ შემთხვევაში ვფიქრობ უნდა მოხდეს ამ კედლების კონსერვაცია, ხოლო თვით სადგომები, შესაძლოა გადაიხურულ იქნას თუნუქით დაფარული ხის კონსტრუქციით.

სამხრეთ კარიბჭე

სამხრ. მინაშენის სამხრ. კედლის დას. ნაწილზე მიდგმულია გეგმით კვადრატული, ორფერდასახურავიანი კარიბჭე, რომელიც სამხრეთით მთლიანადაა გახნილი, ხოლო აღმოსავლეთითა და დასავლეთით თითო ფართო, ნახევარწრიული თაღით. თაღები კუთხეებში აღმართულ სწორკუთხა, მასიურ ბოძებს

ეყრდნობიან. შიგნით კარიბჭე გადახურულია ერთიანი, არაწესიერი ფორმის სხმული კამარით, რომლის ღერძი სამხრეთ-ჩრდილოეთითაა მიმართული. მოგვიანებით ორივე თაღის არეში კედელი ჩაუშენებიათ. იგი კარიბჭის შესაბამის კედელთან შედარებით ოდნავ თხელია, რის გამოც თაღის ადგილზე შიგნიდან ნიშაა შექმნილი. ამჟამად აღმოსავლეთ თაღის არეში არსებული კედელი თითქმის მთლიანადაა დაშლილი, დასავლეთი თაღის არეში ჩაშენებულს კი, მხოლოდ ზედა ნაწილი აკლია.

კარიბჭის დასავლეთ თაღში ჩაშენებული კედელი შიგნიდან ნაღესობითაა დაფარული ნაღესობის ეს ფენა კარიბჭის ბოძებსაც ეტყობა. ეს კედელი ძველ კედლებთან იმდენადაა შერწყმული, რომ მათი გამიჯვნა საგანგებო დაკვირვებას საჭიროებს.

აღნიშნული კედლის შენარჩუნება აუცილებლადაა საჭირო. რაც შეეხება კედლის გარეგან, მონგრეულ ნაწილს, მისი აღდგენა არაავითარ ეჭვს არ ბადებს.

კარიბჭის აღმოსავლეთ თაღში ჩაშენებული კედლიდან, როგორც ზემოთ აღინიშნა, ნაშთიღაა შემორჩენილი. შესაძლებლად მიმაჩნია ამ მალის ამოშენებაც (რა თქმა უნდა დასავლეთ მალში ჩაშენებული კედლის წყობის ხასიათის იმიტაციით), რაც კარიბჭეს ძველ სიმყუდროვეს დაუბრუნებს.

განმარტებითი ბარათი

ლომისის წმ. გიორგის ეკლესია, როგორც ადგილზე წინასწარი დათვარიერებით დადგინდა, დაფუძნებულია ძირითადად კლდოვან გრუნტზე. როგორც ზემოთ იყო აღნიშნული ეკლესია ძლიერ დაზიანებულია; შეინიშნება ბზარები ჩრდილო-დასავლეთის შესასვლელში, დაძრულია საპირე წყობა, ძლიერ დეფორმირებულია სამხრეთ-აღმოსავლეთის ფასადის კედელი და სამხრეთ-დასავლეთის კუთხის კედელი, ასევე დაზიანებულია სამხრეთის ფასადის კარიბჭე, რომლის სახურავი განხორციელებულია ადგილობრივი ფიქალი ქვით (იხ. დანართი); ზემოთ აღნიშნულიდან გამომდინარე მიგვაჩნია, რომ ეკლესიის სარეაბილიტაციოდ აუცილებელია შემდეგი სამუშაოების ჩატარება:

1. გაძლიერდეს და აღსდგეს კარიბჭის დაზიანებული კედლები (მათი ავთენტურობის შენარჩუნებით), შენარჩუნდეს და გამაგრდეს დეფორმირებული თაღ-კამარები (დრ. ძალოვანი ხარახოების მოწყობით)
2. დაზიანებული კედლების შესანარჩუნებლად და გასაძლიერებლად მოეწყოს არქიტექტურული ელემენტი კონტრფორსის სახით (ადგილობრივი ქვის მასალის გამოყენებით კირ-ღულაბზე)
3. განხორციელდეს ბზარების ინექტირება.

ინჟინერ-კონსტრუქტორი:

როლანდ ქორქიკაშვილი

09.12.2013წ.

ღანართი 1

სამხრეთი კარიბჭის
დაზიანებული კედელი (აღმოსავლეთი)



სამხრეთი კარიბჭის
დაზიანებული კედელი (დასავლეთი)

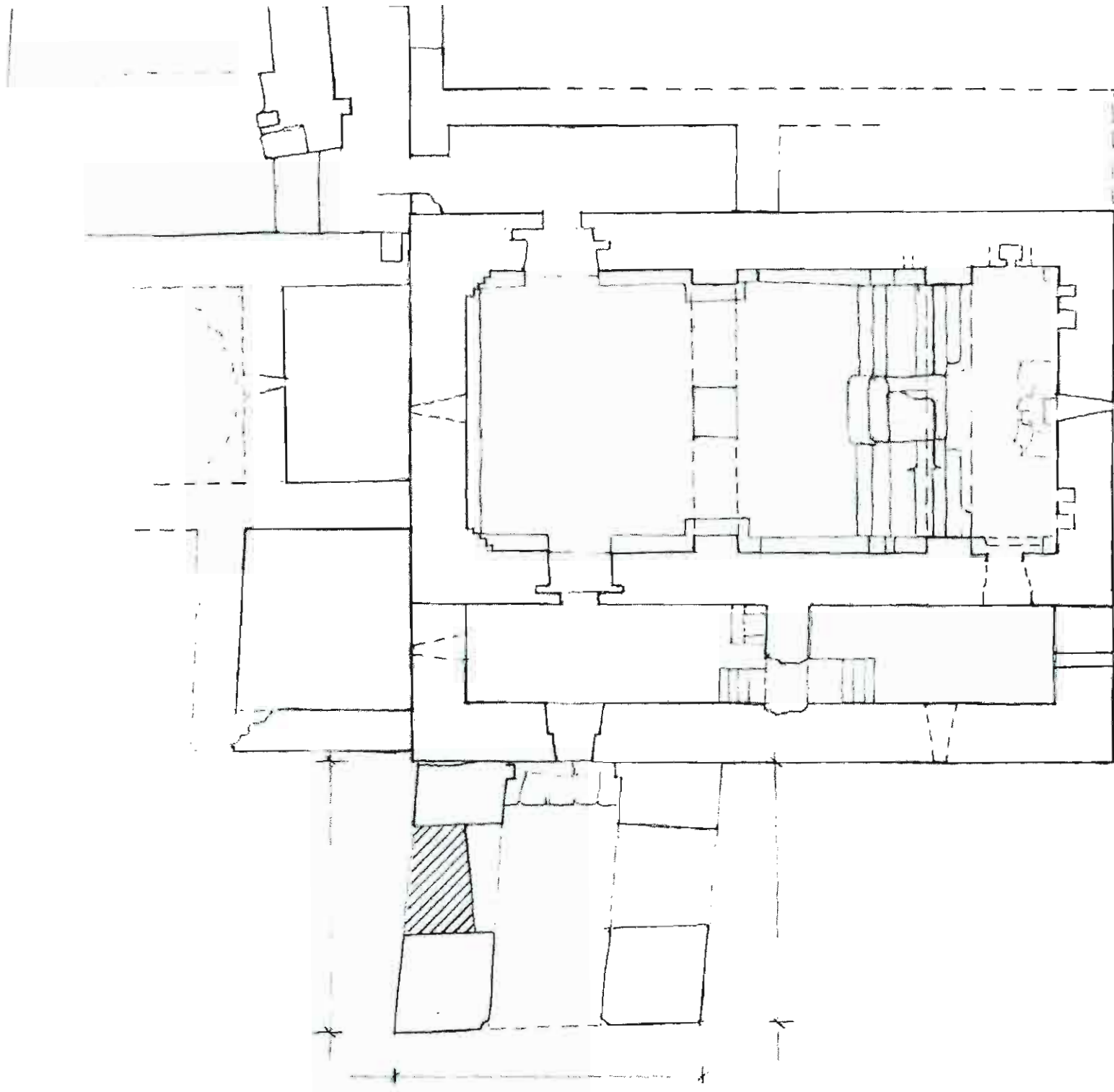


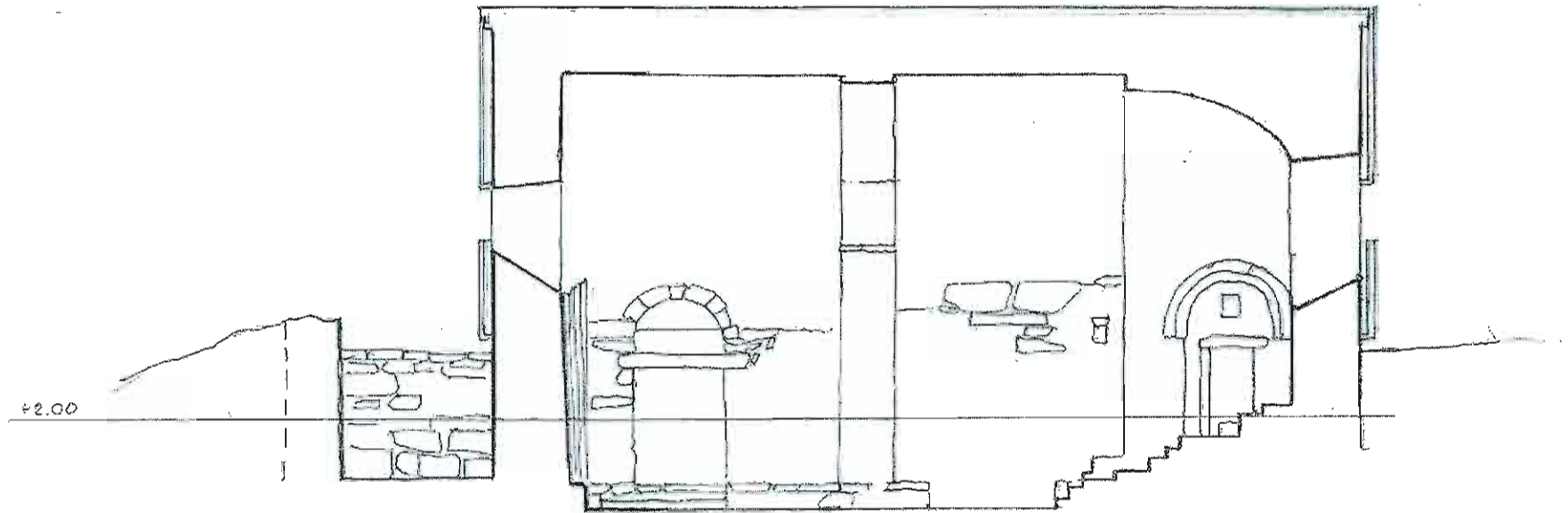
დაზორობიებული დასავლეთის კედელი

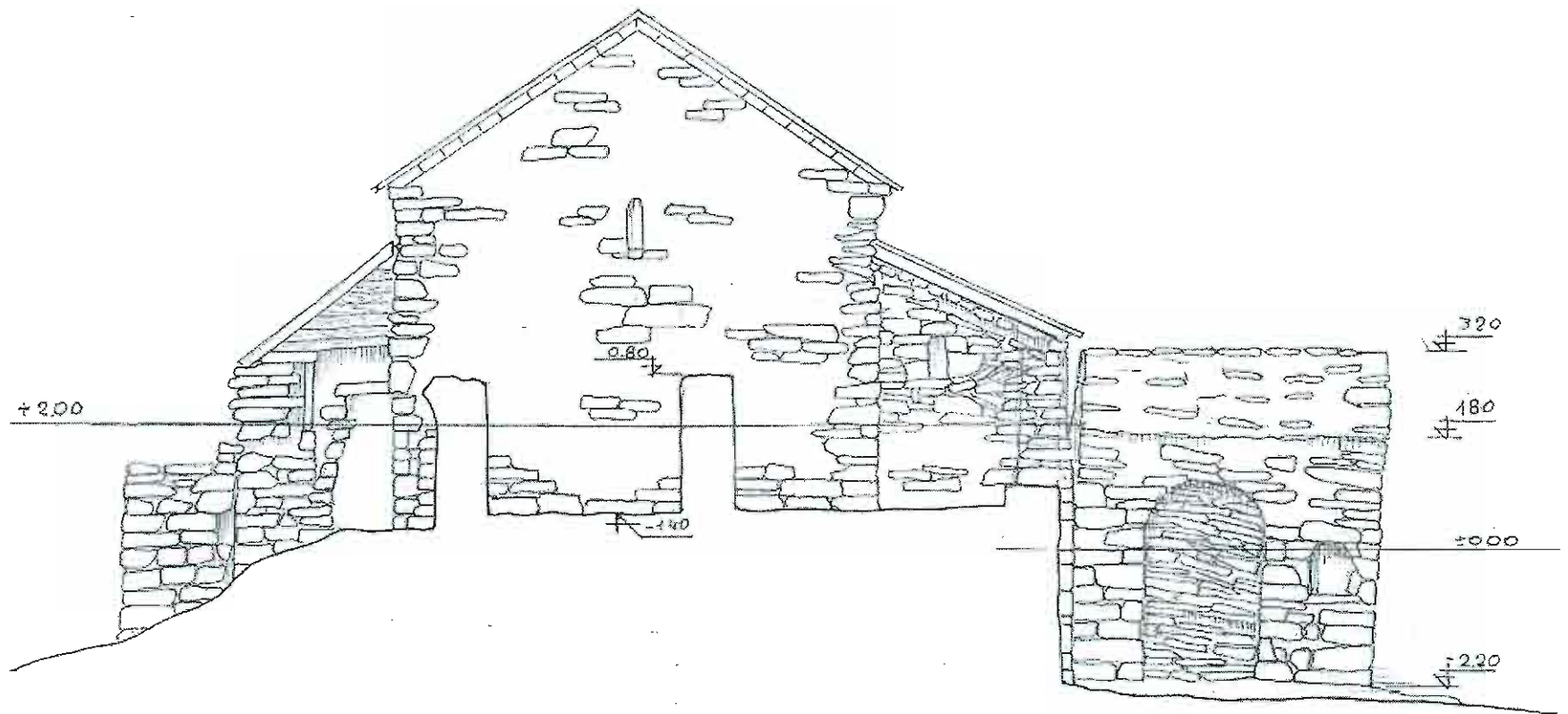


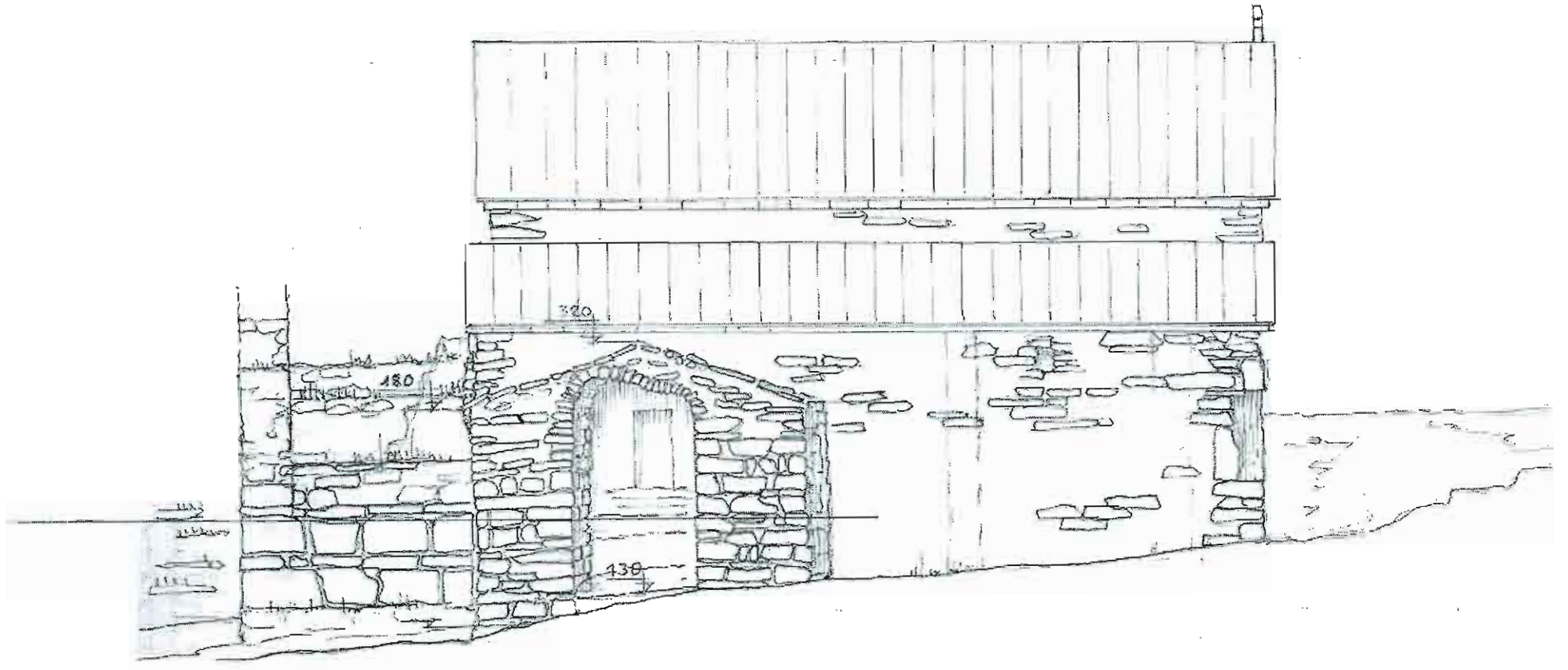
დაზორობიებული კამერა

03025

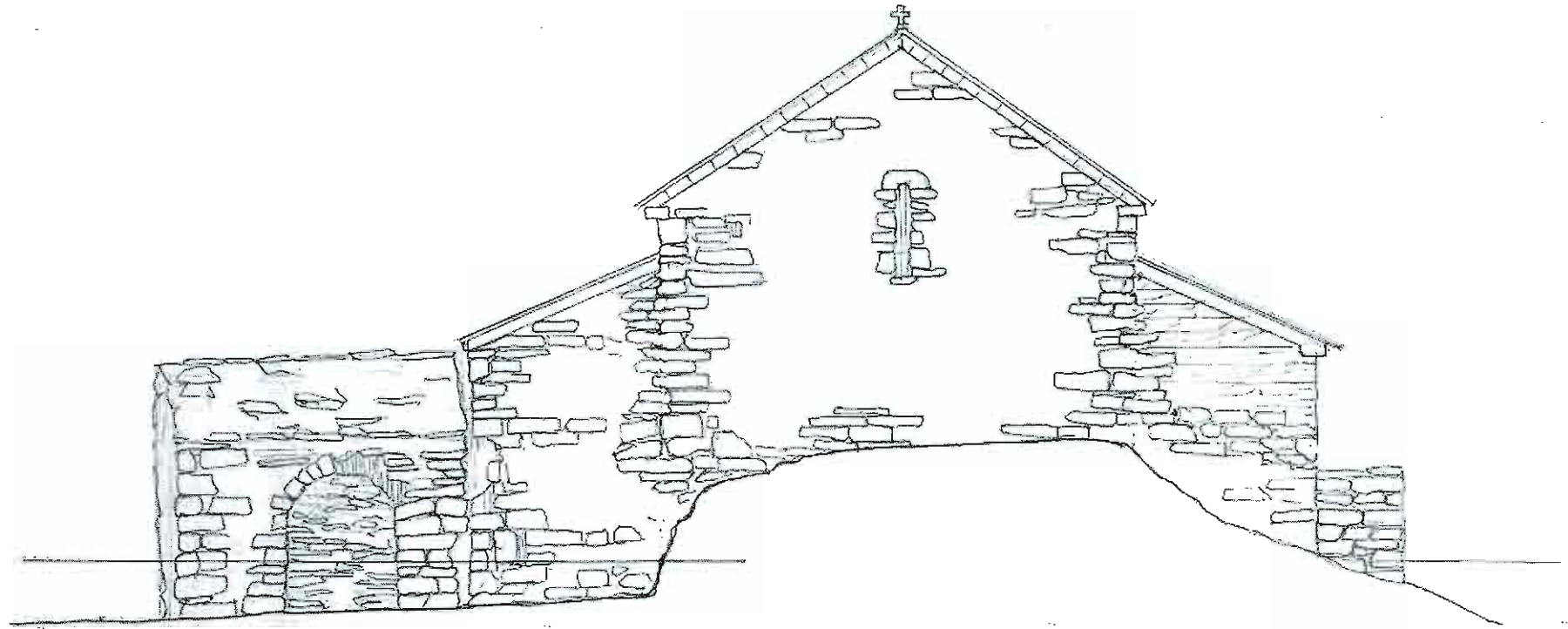




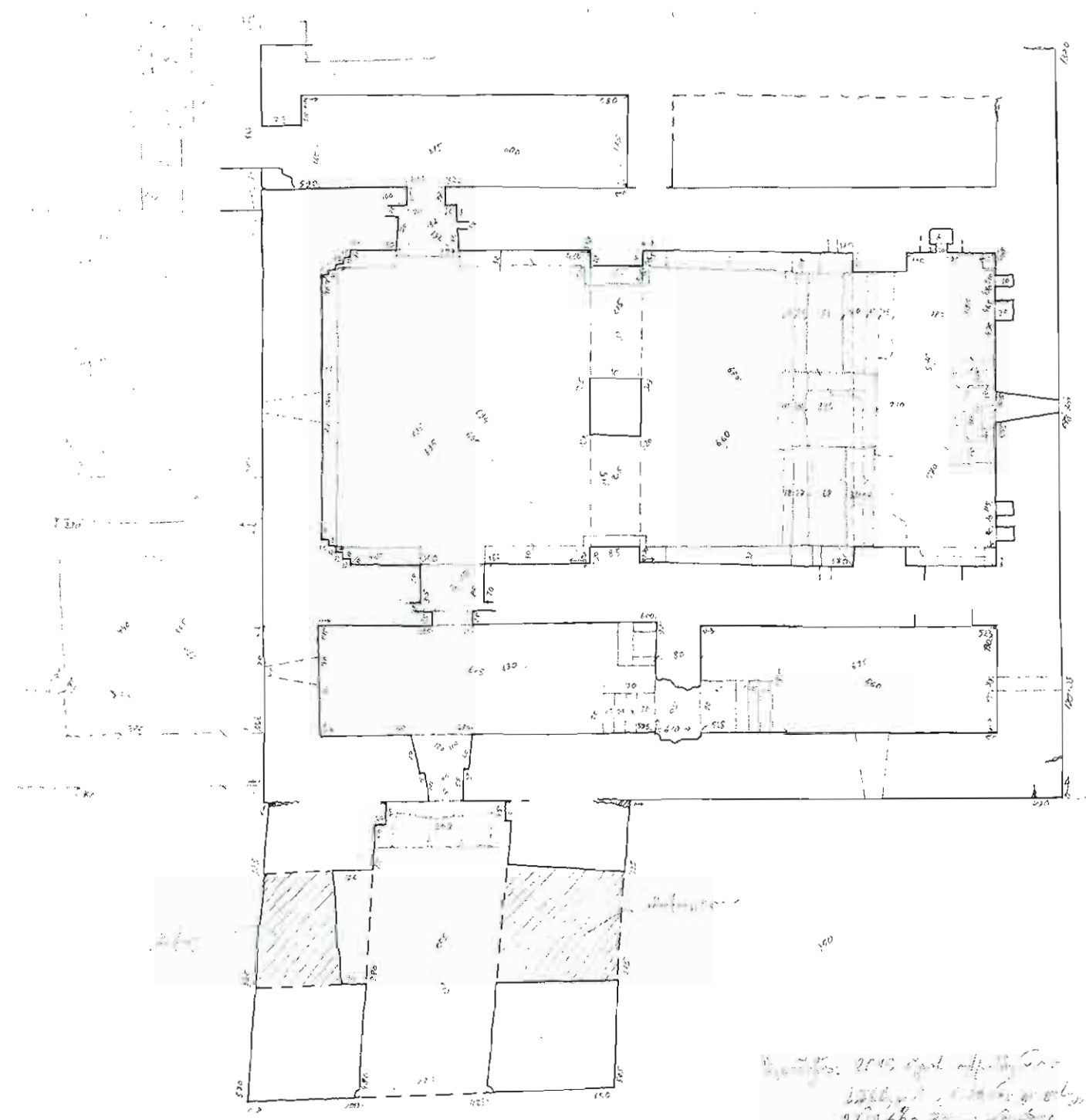




სამონასტრო ჳესედი



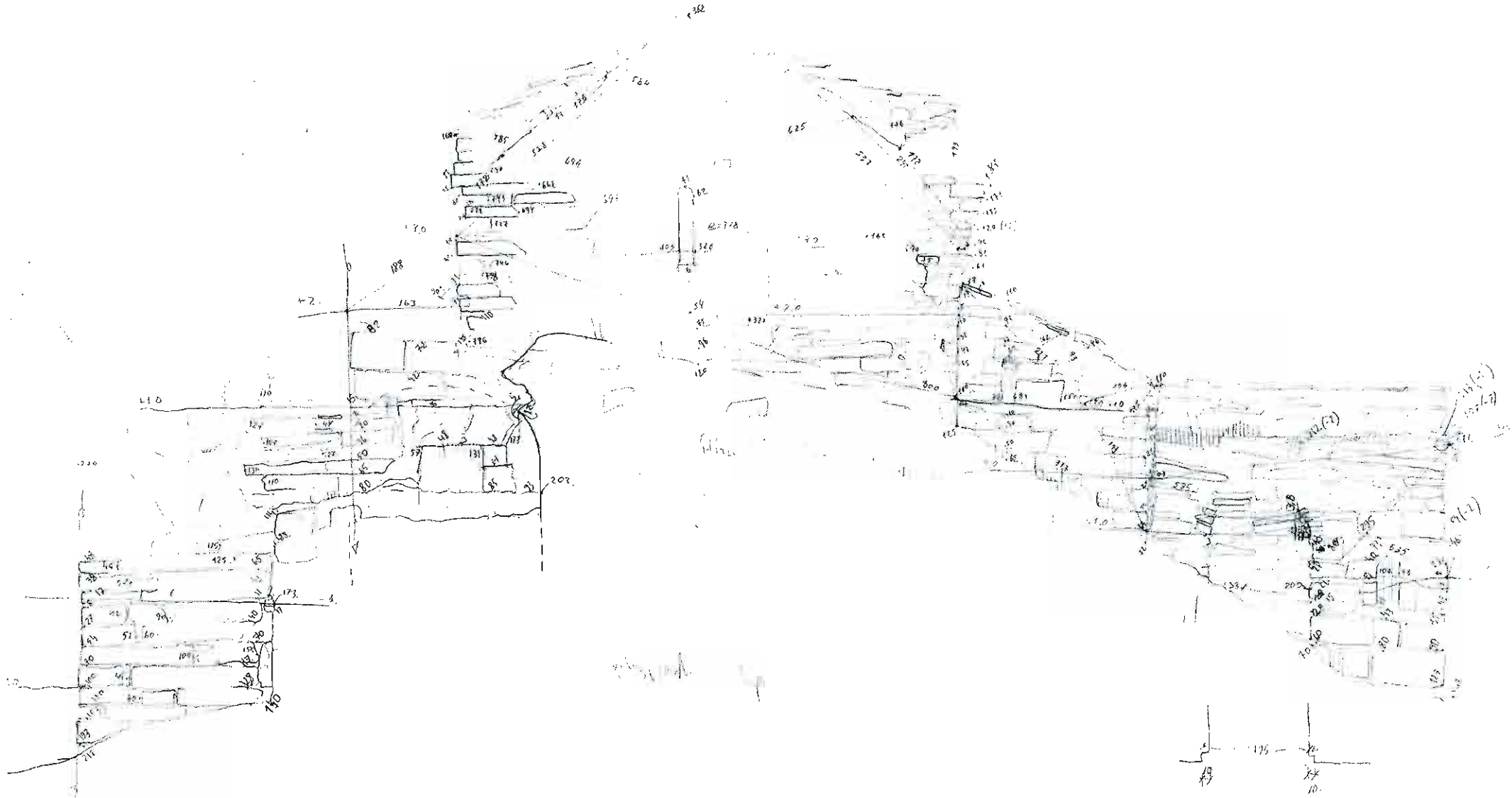
պլանը անձ -



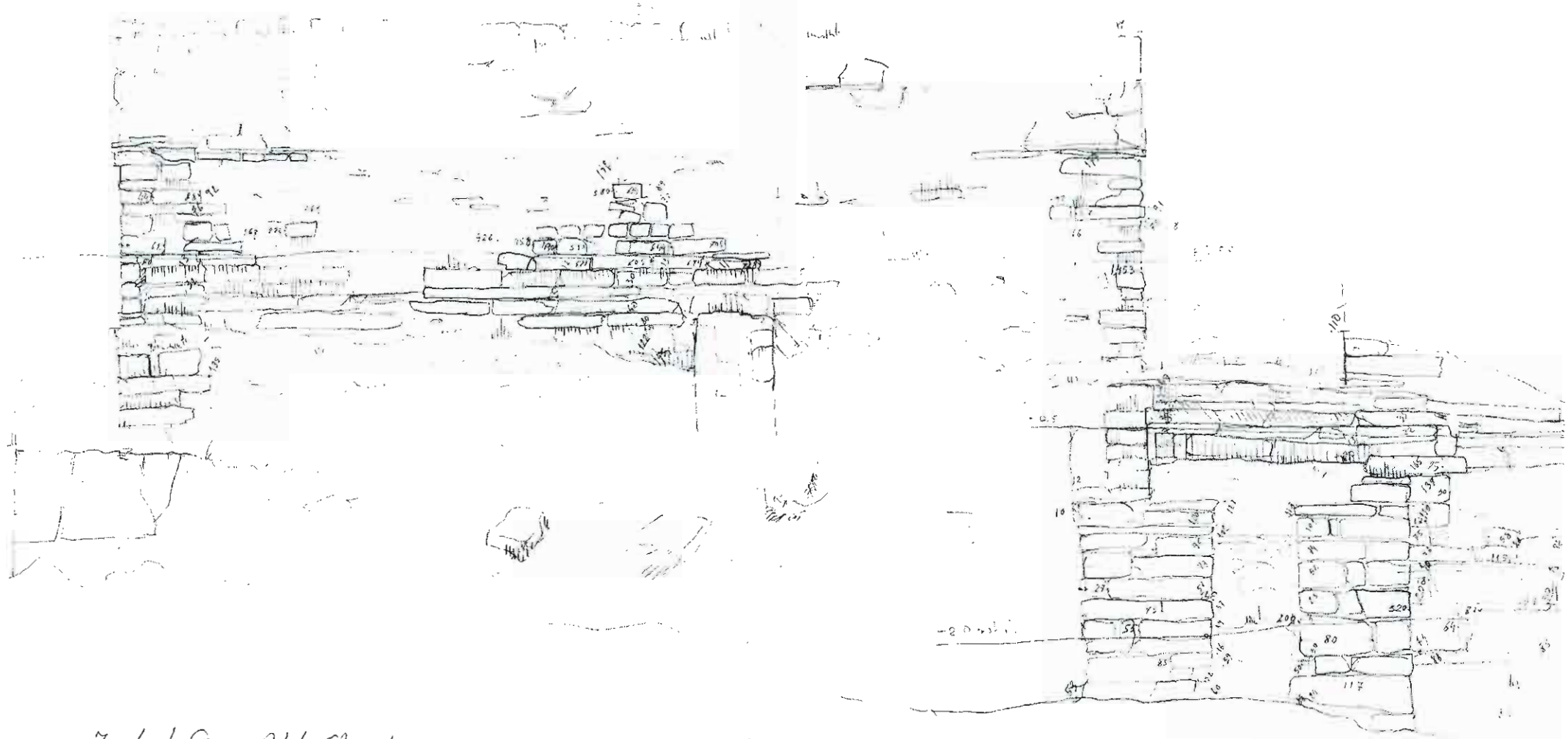
Ստորագրություն: 2015 թվականի մայիսի 15-ին
 Լիլյան, Կոնստանդին
 Ձեռագիր Գրքերի Գրասենյակ
 Հանրային

Ձեռագիր Գրքերի Գրասենյակ
 Կոնստանդին Լիլյան
 2015 թվականի մայիսի 15-ին
 VII - 100 - 15

თქვიანთი მღვიმის - ციხის ნანგრევების გეგმა



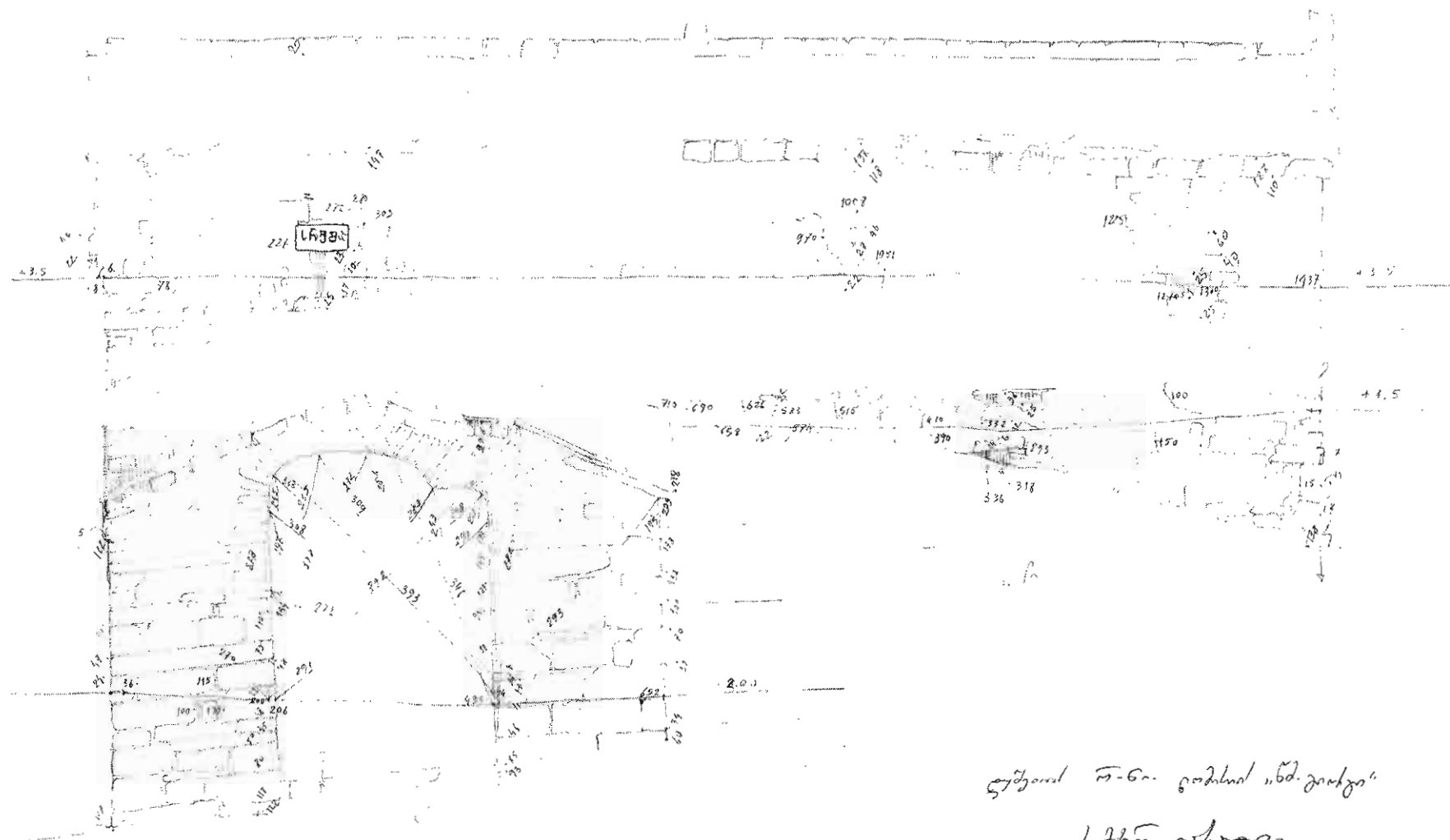
გეგმა: ციხის ნანგრევების, 1989. VIII



այժմ հ. Գ. քառակուսի «ՅԺ. քառակուսի»

հիմնարկը պետք է

ճարտ. Ե. Դանիելյանի
 և Գրիգորյանի
 ընդհանուր
 1989 Վ.Պ.



გეგმა მ-6. კაბინა "ბ. ჯანაშია"
 6.26 მ. ვსტან

მ. ბ. ჯანაშია
 ა. ჯანაშია
 1989 VIII

CV



საკვალიფიკაციო მონაცემები

სახელი, გვარი: ნოდარ მინდორაშვილი
დაბადების თარიღი: 1951 წ. 29 ივნისი
მოქალაქეობა: საქართველოს მოქალაქე
ეროვნება: ქართველი
ოჯახური მდგომარეობა: დაოჯახებული
მისამართი: ქ. თბილისი, ვერცხლის ქ. №22
ტელ. : 92-17-21 ; 899-76-98-90
ენების ცოდნა: ქართული, რუსული

ძირითადი კვალიფიკაცია: 1975 წლიდან მუშაობს ძეგლთა დაცვის სისტემაში, 1980-83 წლებში პარალელურად თანამშრომლობს ჟინვალის არქეოლოგიურ ექსპედიციასთან, როგორც არქიტექტორ-რესტავრატორთა ჯგუფის ხელმძღვანელი. მისი ხელმძღვანელობით და უშუალო მონაწილეობით შესრულდა არქეოლოგიური ძეგლების დეტალური ანაზომები. დამუშავდა ჟინვალის ნაქალაქარიდან უნიკალური არქიტექტურული ძეგლების გადატანის პროექტი. 'მარკირებისა და სათანადო ქარგილების გამოყენებით გადატანილია: 1) ხერთვისის კოშკის კომპლექსი დაბა ჟინვალში; 2) XIII ს. საცხოვრებელი დარბაზის ფრაგმენტები; 3) კერამიკის გამოსაწვავი ქურა; 4) XIII ს. აკლდამა; 5) მცირე ეკლესია აკლდამით; 6) წარმართული ხანის საკურთხეველი საიდუმლო გასასვლელით.

განათლება: 1975 წელს დაამთავრა თბილისის სახელმწიფო სამხატვრო აკადემია, არქიტექტორ-რესტავრატორის პირველი გამოშვება.

სამუშაო გამოცდილება: 1975-1977 წლამდე მუშაობდა კულტურის სამინისტროს საპროექტო სახარჯთაღრიცხვო კანტორა „კულტპროექტში“ (რუსთაველის პროსპექტი).

1977 წლიდან 1995 წლამდე მუშაობდა სპეც. სამეცნიერო სარესტავრაციო საწარმოო სახელოსნოში (ყიფშიძის ქ. №34), შემდგომში საპროექტო ინსტიტუტი „საქრესტავრაცია“ ხუროთმოძღვრული მემკვიდრეობის ცენტრში პროექტის მთ. არქიტექტორად.

1997 წლიდან დღემდე მუშაობს ხელშეკრულებით: საპატრიარქოს ხუროთმოძღვრების ხელოვნებისა და რესტავრაციის ცენტრში არქიტექტორ-რესტავრატორად.

1975 წლიდან შესრულებულია მის მიერ და მისი ხელმძღვანელობით:

გარდაბნის რაიონი

1. მარტყოფის სამონასტრო კომპლექსის რესტავრაციის პროექტი. 1975-76 წწ.

2. სოფ. საცხენისის დარბაზული ეკლესია. ფიქსაცია ჯგუფთან ერთად (აზომვები).
3. მარტყოფის გუმბათიანი ეკლესია. ფიქსაცია ჯგუფთან ერთად (აზომვები).

თერჯოლის რაიონი

1. დავით კლდიაშვილის სახლ-მუზეუმი ზემო სიმონეთში. აღდგენილია 1979 წ.

ხელვაჩაურის რაიონი

1. გონიოს ციხე. V-XVII სს. აღდგენა მიმდინარეობდა ეტაპობრივად. აღდგენილია ციხე-გალავანი და კოშკების ძირითადი ნაწილი.
2. სოფ. სარფი. იოანე ღვთისმეტყველის ეკლესია. (ანაზომი რესტავრაციის ესკიზური პროექტის ავტორი რ. ცხადაძესთან ერთად 2002 წელი).

ხულოს რაიონი

1. ვერნების XI სს. დარბაზული ეკლესია. ნაწილობრივი აღდგენა-კონსერვაცია. 1979 წ. ხელმძღვანელი.
2. ფურტიოს და დანდალოს ხიდები შუა საუკუნეების. ფიქსაცია ჯგუფთან ერთად. 1980 წ.
3. ხიხანის ციხე . (ანაზომი რესტავრაციის პროექტის ავტორი თ. დვალთან, ა. შავერდაშვილთან და გ. ქალებაშვილთან ერთად 2012 წელი).

ქ. თბილისი

1. ვორონცოვის კოშკი – აღდგენილია 1980 წ.
2. ქრეკლეს მოედანი. გიორგი XII-ს სასახლე. ფიქსაცია ჯგუფთან ერთად. 1984 წ.
3. ბოტანიკური ბაღი. ძველი ხიდი შუა საუკუნეების. ფიქსაცია ჯგუფთან ერთად. 1986 წ.
4. სიონის ეკლესია განვით. შუა საუკუნეები. ფიქსაცია ჯგუფთან ერთად. 1980 წ.

გურჯაანის რაიონი

1. ველისციხის სამეკლესიანი ბაზილიკა VI-VII სს. აღდგენილია 1984 წ.
2. ველისციხის სამრეკლო XIX სს. აღდგენილია 1994 წ.
3. სოფ. კოლაგი. წმ. მარიამის ეკლესია. გვიანი შუა საუკუნეები. რესტავრაციის პროექტი. 1991 წ.
4. სოფ. კოლაგი. მთავარანგელოზის მცირე დარბაზული ეკლესია. რესტავრაციის პროექტი. 1992 წ.
5. სოფ. კოლაგი. ვაჩნაძიანის დიდი ციხე. რესტ. პროექტი. 1992 წ.
6. სოფ. კოლაგი. ვაჩნაძიანთ პატარა ციხე. რესტავრაციის პროექტი. 1992 წ.
7. დავით გარეჯის დარბაზული ეკლესია. XVI ს. აღდგენილია 2000 წ. (გურჯაანში).
8. კვირაცხოველის დარბაზული ეკლესია სოფ. სახასოში. პროექტი.
9. კარდანახის გუმბათიანი ეკლესია. კანკელი.
10. ქ. გურჯაანი. ზღუდრის ეკლესია XVII სს. აღდგენილია 1985 წ.

თელავის რაიონი

1. კისისხევის „კონდამიანი“. VII სს. სამეკლესიანი ბაზილიკა, ესკიზური პროექტი. 1985 წ.
2. კისისხევის გუმბათიანი ეკლესია. VI ს. ესკიზური პროექტი. 1985 წ.
3. კისისხევი. წმ. ნინოს VI ს. სამეკლესიანი ბაზილიკა 1995 წ. ფიქსაცია ჯგუფთან ერთად.

დედოფლისწყაროს რაიონი

1. ტიბაანის კომპლექსი. ეპისკოპოსის სასახლე. აღდგენილია 1985 წ.

მცხეთის რაიონი

1. ანტიოქია მცხეთაში. IV ს. ჯგუფთან ერთად. აღდგენილია 1978 წ.
2. სვეტიცხოვლის გუმბათის ფიქსაცია XII ს. ჯგუფთან ერთად. 1977 წ.
3. სვეტიცხოველი. ეპისკოპოსის სასახლე XII ს. ფიქსაცია ჯგუფთან ერთად. 1998წ
4. ბაგინეთი. რომაული აბანო II ს. აღდგენილია 1993 წ.
5. წილკანი. გუმბათიანი ეკლესია. პროექტის ავტორი. აღდგენილია 1983 წ.
6. წილკანი. გალავანი და კოშკები. აღდგენილია 1983 წ.

ცხინვალის რაიონი

1. ნიქოზის ერისთავების სასახლე. VIII ს. ესკიზური პროექტი. 1984 წ.

საჩხერის რაიონი

1. სავანეს წმ. გიორგის დარბაზული ეკლესია. XI ს. აღდგენილია 1997 წ.
2. სავანეს წმ. ნიკოლოზის გუმბათიანი ეკლესია. XV ს. აღდგენილია 1991 წ.
3. საჩხერის წმ. ნინოს გუმბათიანი ტაძარი. XV ს. აღდგენილია 1993 წ.
4. ჭალის წმ. გიორგის დარბაზული ეკლესია. XII ს. აღდგენილია 1991 წ.

ყაზბეგის რაიონი

1. სოფ. ახალციხის სამნავიანი ბაზილიკა. X ს. აღდგენილია .
2. ტყარშეთის „მამაწმინდის“ დარბაზული ეკლესია. X ს. რესტავრაციის პროექტი. 1982 წ.
3. სნოს ციხე-გალავანი. აღდგენილია (არქ. ზედამხედველობა) 1982 წ.
4. ყაზბეგში ჩოფიკაშილების საცხოვრებელი კომპლექსი. გვიანი შუა საუკუნეები. ფიქსაცია. ესკიზური პროექტი. 1983 წ.
5. დარიალის ციხე (თამარის ციხე) ადრეული შუა საუკუნეები. ფიქსაცია. ესკიზური პროექტი. 1983 წ.
6. სოფ. ფხელში. დარბაზული ეკლესია. შუა საუკუნეები. აღდგენილია 1983 წ.

1. გელათის აკადემია. შუა საუკუნეები. ფიქსაცია. 1981 წ.

ქარელის რაიონი

1. ვარიანის დარბაზული ეკლესია. XI ს. რესტავრაციის პროექტი. 1984 წ.
2. ურბნისის ბაზილიკა V ს. რესტავრაციის ესკიზური პროექტი. 1988 წ.

ღუშეთის რაიონი

1. საქართველოს სამხედრო გზა. აღდგენილია 1983 წლისთვის.
 - ლომისის წმ. გიორგის ეკლესია. X ს.
 - მერეს ციხე
2. ბზიანას ორნავიანი ბაზილიკა XI ს. ფიქსაცია.
3. ხახმატის ზენა და ქვენა ჯვრის კომპლექსები. რესტავრაციის პროექტი. 1987 წ.
4. არღოტის ისტორიული სოფელი. წინასწარები და გენგეგმის ფიქსაცია. 1991 წ.
5. არღოტის გუმბათიანი ეკლესია. რესტავრაციის პროექტი. 1992 წ.
6. კისტანის ხუროთმოძღვრული კომპლექსი. ფიქსაცია. ესკიზური პროექტი. 1994წ.
7. მუცოს ისტორიული სოფელი. არასრული ფიქსაცია. 1991 წ.
8. არხოტის საკულტო ნაგებობები (ფიქსაცია ჯგუფთან ერთად) 1992 წ.
9. შატილის ხატები. აღდგენილია 1984 წ.
10. შატილში. გადაუდებელი აღდგენა-რეაბილიტაციის პროგრამა. რესტავრაციის პროექტი. 1999 წ.



CV

საკვალიფიკაციო მონაცემები

სახელი, გვარი	გურამ ქალევაშვილი
დაბადების თარიღი:	1957წ. 31 იანვარი
მოქალაქეობა:	საქართველოს მოქალაქე
ეროვნება:	ქართველი
ოჯახური მდგომარეობა:	დაოჯახებული
მისამართი:	ქ. თბილისი, ბ. ჭიჭინაძის 7, ბ. 25
ტელეფონი:	2 96-51-43; 593 744-936
განათლება:	თბილისის სახელმწიფო სამხატვრო აკადემია
1982-1988წ.წ.	სპეციალობა არქიტექტორ-რესტავრატორი

პროფესიული გამოცდილების შესახებ

1988-1990წ.წ.	სპეც. სამეცნიერო-კვლევითი და საპროექტო ინსტიტუტი "საქრესტავრაცია"
1990წ. დღემდე	საქართველოს ხუროთმოძღვრების, ხელოვნებისა და რესტავრაციის ცენტრი არქიტექტორ-რესტავრატორი.
2007 - 2008 წ	ძველი ქალაქის რეაბილიტაციისა და განვითარების ფონდი მთავარი არქიტექტორ-რესტავრატორი
ენები:	ქართული, რუსული.

შესრულებული მნიშვნელოვანი სამუშაოები :

- ახატანის „ იოანე ნათლისმცემელი “ მცირე ეკლესიის კონსერვაცია 1988 წ
- წედისი „ წმ. გიორგის “ კომპლექსი საპროექტო სამუშაოები 1988 წ
- ხახმატის საკულტო კომპლექსი. აზომეითი და საფიქსაციო სამუშაოები 1989-1990წ
- საცხოვრებელი კომპლექსების: (ქისტანი, მუცო, არდოტი) აზომეითი და საფიქსაციო სამუშაოები 1989 წ
- ჩარგალი. პატარა ეკლესია საპროექტო სამუშაოები 1989 წ
- ლომისა. „ წმ. გიორგის “ სამეკლესიანი ბაზილიკა საპროექტო და საფიქსაციო სამუშაოები 1989 წ
- ველისციხე. „ მარიამ ღვთისმშობლის “ ეკლესია საპროექტო სამუშაოები 1989წ
- ველისციხე. სამნავიანი ბაზილიკა საპროექტო სამუშაოები 1989 წ
- წინანდალი. მცირე დარბაზული ეკლესია საპროექტო სამუშაოები 1990 წ
- შიომღვიმე. აზომეითი და საფიქსაციო სამუშაოები 1990 წ
- ორბელიანის მოედნიდან – მარჯანიშვილის მოედნამდე : აზომეითი და საფიქსაციო სამუშაოები 1989 წ
- საჩხერე. „ წმ. ნინოს “ გუმბათიანი ეკლესია საპროექტო სამუშაოები 1990 წ
- გრაკალი. „ მარიამ ღვთისმშობლის “ ეკლესია საპროექტო სამუშაოები 1991 წ
- ბუზმარეთი. „ მარიამ ღვთისმშობლის “ ეკლესია საპრო. სამუშაოები 1992 წ.
- უდე. „წმ. გიორგის “ ეკლესია. საპროექტო და სარესტავრაციო-სარეაბილიტაციო სამუშაოები — 2006 წ
- მცხეთის ჯვარი — აზომეითი სამუშაოები – 2006 წ
- წრომი. „ მარიამ ღვთისმშობლის “ ტაძარი. სარესტავრაციო-სარეაბილიტაციო სამუშაოები. 2006 წ
- ურავლის აგარა. სამონასტრო კომპლექსი. მთავარი ტაძარი. საპროექტო და სარესტავრაციო-სარეაბილიტაციო სამუშაოები 2007 - 2008 წ
- აბასთუმანი. „ წმ. გიორგის ეკლესია “ საპროექტო და სარესტავრაციო-სარეაბილიტაციო სამუშაოები 2008 წ
- რუსთაველის გამზირი: № 18 , № 20 < № 22 , № 32 , № 34 , № 36 , № 38 , № 40, საპროექტო და სარესტავრაციო-სარეაბილიტაციო სამუშაოები. 2007 – 2008 წ
- გუდიაშვილის ქუჩა : , № 5 ა, № 9 , №11 , № 11 ა, № 16 , საპროექტო სამუშაოები
- გუდიაშვილის მოედანი ; აბო თბილელის № 1 , ახოსპირელის № 1, 3, 3-7, გუდიაშვილის № 2, 4, 8, 9, ლერმონტოვის №3, 1-7 საპროექტო სამუშაოები 2008 წ.
- ადიგენი. შოლავერის „ მარიამ ღვთისმშობლის “ ეკლესია, საპროექტო სამუშაოები 2010 წ.
- თბილისის მეტეხი. „ ღვთისმშობლის შობის “ ეკლესია. საპრო. სამუშ. 2009 წ.

- ლაგოდეხი. ხოშათიანის „ წმ. გიორგის “ ეკლესია საპრ. სამუშაოები 2008 წ
- ლაგოდეხი. ჭიკაანის „ მარიამ ღვთისმშობლის “ გუმბათიანი ეკლესია. საპროექტო სამუშაოები 2008 წ
- მარტყოფი. „ ანტონ მარტომყოფელის “ კოშკი საპროექტო სამუშაოები 2008 წ
- ნეკრესი. დამხმარე ნაგებობა. 2009 წ
- ყვარელი. სამების ეკლესია. რესტავრაციის პროექტი 2009 წ
- ბოლნისი. ყორანთას „ წმ. გიორგის “ ეკლესია. საპროექტო სამუშაოები. 2009წ
- ყაზბეგი. ტყარშეთის „ წმ. გიორგის “ ეკლესია საპროექტო სამუშაოები 2009წ
- დაბა კოჯორი. უძოს „ წმ. გიორგის “ ეკლესია საპროექტო და სარესტავრაციო-სარეაბილიტაციო სამუშაოები. 2010 წ.
- მამკოდა. „ მამკოდის წმ. გიორგის “ ეკლესიის საპროექტო და სარესტავრაციო-სარეაბილიტაციო სამუშაოები 2010 წ
- ალი. „ მარიამ ღვთისმშობლის “ სახელობის ეკლესია. რეაბილიტაციის პროექტი 2011 წ
- სოფ კოთელია. „ ზარიძეების საგვარეულო “ ეკლესია. რეაბილიტაციის პროექტი 2011.წ
- ბლტაჩიკური ბაღი. „ თამარის ხიდი “ და „ კოშკი № 1 “ საპროექტო სამუშაოები 2011 წ

CV



საკვალიფიკაციო მონაცემები

სახელი, გვარი: აკაკი შავერდაშვილი
დაბადების თარიღი: 1952 წ. 8 ივლისი
მოქალაქეობა: საქართველოს მოქალაქე
ეროვნება: ქართველი
ოჯახური მდგომარეობა: დაოჯახებული
მისამართი: ქ. თბილისი, ტაბახმელა კორ. 1. ბ. 9
ტელ. 2 98 57 27 მობ. 555-72-84-69
ენების ცოდნა: ქართული, რუსული

განათლება: 1978 წელს დაამთავრა თბილისის სახელმწიფო სამხატვრო აკადემია, არქიტექტორ-რესტავრატორის სპეციალობით.

ძირითადი კვალიფიკაცია: 1978 წლიდან მუშაობს ძეგლთა დაცვის საპროექტო კვლევით ინსტიტუტში არქიტექტორ-რესტავრატორად.

1997 წლიდან დღემდე მუშაობს ხელშეკრულებით: საპატრიარქოს ხუროთმოძღვრების ხელოვნებისა და რესტავრაციის ცენტრში არქიტექტორ-რესტავრატორად.

სამუშაო გამოცდილება:

1979-1980 წლებში ხუჯაბის გუმბათიანი ეკლესიის სარესტავრაციო-საპროექტო სამუშაოები. ავტორი

1981-1982 წწ საქართველოს სამხედრო გზის ხუროთმოძღვრული ძეგლების ფიქსაცია-პროექტირება. ავტორი და თანაავტორი.

1980-83 წლებში პარალელურად თანამშრომლობს ჟინვალის არქეოლოგიურ ექსპედიციასთან, მისი უშუალო მონაწილეობით შესრულდა არქეოლოგიური ძეგლების დეტალური ანაზომები. დამუშავდა ჟინვალის ნაქალაქარიდან უნიკალური არქიტექტურული ძეგლების გადატანის პროექტი.

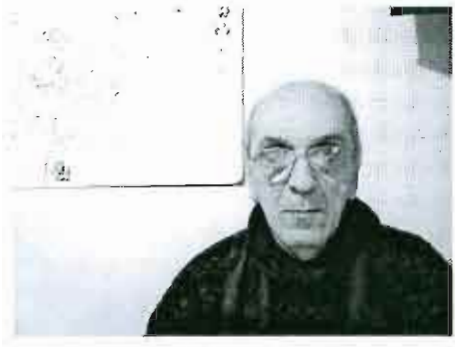
1982 წ. საგურამო დ. გურამიშვილების მარანი. ავტორი. ვანის რ-ნი სოფ. შუამთის წმ. წიორგის სახ. დარბაზული ეკლესიის პროექტირება-რესტავრაცია

1984-86 წ. ვანის რ-ნი. ზედა ვანის წმ. გიორგის ეკლესია. რესტავრაციის საპროექტო სამუშაოები.

1986-88 წ. საქართველოს ისტორიისა და კულტურის ძეგლთა აღწერილობის და ფიქსაციაზე (ქართული ენციკლოპედია)

1986-89 წ. ბორჯომის რ-ნი სლესის (მოქცევის) ციხის საპროექტო-სარესტავრაციო სამუშაოები.

1990- 91 წ. დუშეთის რ-ნის სოფ. მუცოს, კისტანის, არდოტის და სხვა ხუროთმოძღვრული ძეგლების ფიქსაცია-რესტავრაციის საპროექტო სამუშაოების ავტორი, თანაავტორი.



სახელი:	თეიმურაზ ხუჭულა
დაბადების თარიღი:	1951 წლის 25 მარტი
მოქალაქეობა:	საქართველოს მოქალაქე
ეროვნობა:	ქართველი
ოჯახური მდგომარეობა:	დაოჯახებული
მისამართი:	თბილისი, მარჯანიშვილის ქ.#67ა
ტელ.:	294-15-98; მობ.: 558 16 32 61
ენების ცოდნა:	ქართული, ინგლისური, რუსული

ძირითადი კვალიფიკაცია: არქიტექტორ-რესტავრატორი. მუშაობს ტანამედროვე არქიტექტურაში.

განათლება: 1975 წელს დაამთავრა თბილისის სახელმწიფო სამხატვრო აკადემიის არქიტექტურის ფაკულტეტი არქიტექტორ-რესტავრატორის სპეციალობით.

1975 წლიდან მუშაობს ძეგლთა დაცვის მტავარ სამმართველოში პასპორტიზაციის განყოფილებაში. საქართველოს მამტაბით მონაწილეობა აქვს მიღებული ექსპედიციებში მრავალი ძეგლის აზომვებსა და მათი პასპორტიზაციის საქმეში.

1978 წლიდან მუშაობს ადაპტაციის განყოფილებაში. 1980-81 წლებში განხორციელდა პროექტირება და მშენებლობა თბილისში ბეთლემის ქ.#26, 28-30 ძველი თბილისური საცხოვრებელი სახლების, როგორც ერთ-ერთი ავტორი. ამ პერიოდისათვის გაზომა ძველითბი-

ლისის აბანოების აბსოლუტური უმრავლესობა.

1984 წელს აზომა და მონაწილეობა მიიღო სოფ. ლამისყანაში ორბელიანების სასახლის აზემვასა და პროექტირებაში, როგორც თანაავტორმა.

1987 წელს კვების მრეწველობის სამინისტროს საპროექტოში მონაწილეობა მიიღო ერთ-ერთი ქარხნის ადმინისტრაციული შენობის პროექტირებაში, როგორც ავტორმა.

1985-86 წლებში განხორციელდა სოფ. ველისციხის ხუროთმოძღვრული კომპლექსის რესტავრაცია, კეთილმოწყობის საპროექტო და სამშენებლო სამუშაოები, როგორც თანაავტორი. სოფ. ვაზისუბნის წმ. გიორგის ეკლესიის რესტავრაციის პროექტი და აღდგენითი სამუშაოები, თანაავტორი.

1988-89 წლებში სოფ. კარატუბეში(სტავროპოლის მხარე) დაპროექტდა და განხორციელდა ამ სოფლის საცხოვრებელი სახლები და მთლიანი ინფრა სტრუქტურისპროექტი, როგორც მთავარი არქიტექტორი და პროექტის ავტორი.

1994 წელს საფრანგეთში სოფ. როკვიდალ-ში დაპროექტდა და განხორციელდა 18-ე საუკუნის ფერმის რესტავრაცია და ადაპტაცია, როგორც თანაავტორი.

2002-03 წლებში ამერიკის შეერთებულ შტატებში, ჯორჯიის შტატ ქალაქ ათენში დაპროექტდა დაგანხორციელდა საცხოვრებელი სახლის პროექტი და მშენებლობა, როგორც ავტორი. ამავე წლებში ამავე ქალაქში განხორციელდა ორი კოლონიალური შენობის რესტავრაცია- ადაპტაციის პროექტი, როგორც ავტორი.

1971 წლიდან დღემდე თანამშრომლობს ატქეოლოგებთან. მრავალ არქეოლოგიურ ექსპედიციებში აქვს დაფიქსირებული მოპოვებული მასალები და შენობა-ნაგებობების კვალი. ბევრ გამოცემაში არის შეტანილი მის მიერ ჩახატული უამრავი მასალა. თანამშრომლობა გრძელდება.