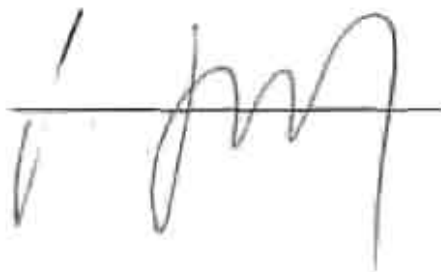


სსიპ „საქართველოს კულტურული მემკვიდრეობის დაცვის ეროვნული სააგენტო“-ს მიერ  
 ლალამის ეკლესიის მოხატულობის წინასაპროექტო (შესტიის მუნიციპალიტეტი)  
 დოკუმენტაციის შედგენის მომსახურების შესყიდვაზე 2012 წლის 3 თებერვალს  
 გამოცხადებულ კონკურსზე (საკონკურსო განცხადების #286) წარმოდგენილი საკონკურსო  
 წინადადებების  
 რეგისტრაცია

#	კონკურსანტის დასახელება	დოკუმენტაციის წარდგენის თარიღი და დრო	ხელმოწერა
1	აიბაჯაძის სერვისბიჯი	21.03.2012 14:00 სთ	ე. ფიშინაძე
2	სსიპ „აიშოლის ასონი ქუთაისში“ სახ. სხედმნოვო ს/მბაქვით აუქციონი	21.03.2012 17:15	გ. მ.
3			
4			
5			
6			
7			
8			
9			
10			

საკონკურსო აპარატის წევრი  
 ნ. გოგაძე



16-21 მარტი 2012 წელი

**ხელწერილი**  
**ინტერესთა კონფლიქტის არარსებობის შესახებ**

ქ. თბილისი

21 მარტი, 2012 წელი

საკონკურსო კომისიის და მისი აპარატის წევრები ვადასტურებთ, რომ ლალამის ეკლესიის მონატულობის წინასაპროექტო დოკუმენტაციის შედგენის მომსახურების შესყიდვის მიზნით 2012 წლის 3 თებერვალს გამოცხადებულ N286 კონკურსზე, ჩვენი მონაწილეობა არ ეწინააღმდეგება „სახელმწიფო შესყიდვების შესახებ“ საქართველოს კანონის მე-8 მუხლის მოთხოვნებს და შესყიდვაში მონაწილეობით ინტერესთა კონფლიქტში არ ვიმყოფებით.

კომისიის თავმჯდომარე

/ნიკოლოზ ვაჩვილი/

კომისიის წევრი

/ზაატა გაფრინდაშვილი/

კომისიის წევრი

გ. ნ. ვაშაძე

/გიორგი ნაკაშიძე/

კომისიის წევრი

/გიგლა ჭანუყვაძე/

კომისიის წევრი

ნ. ნიჭი

/ნინო ნიჭიძე/

კომისიის წევრი

/გიორგი მისკვაშვილი/

კომისიის აპარატის წევრი

/გუგა გოგავაძე/

**ხელწერილი**  
ინტერესთა კონფლიქტის არარსებობის შესახებ

ქ. თბილისი

11 აპრილი, 2012 წელი

საკონკურსო კომისიის წევრი ვადასტურებ, რომ ლაღამის ეკლესიის მოხატულობის წინასაპროექტო დოკუმენტაციის შედგენის მომსახურების შესყიდვის მიზნით 2012 წლის 3 თებერვალს გამოცხადებულ N286 კონკურსზე, ჩემი მონაწილეობა არ ეწინააღმდეგება „სახელმწიფო შესყიდვების შესახებ“ საქართველოს კანონის მე-8 მუხლის მოთხოვნებს და შესყიდვაში მონაწილეობით ინტერესთა კონფლიქტში არ ვიმყოფები.

კომისიის წევრი



/ნიკოლოზ ანთიძე/

სსიპ "საქართველოს კულტურული მემკვიდრეობის დაცვის ეროვნული სააგენტო"

ლაღამის ეკლესიის მოხატულობის წინასაპროექტო დოკუმენტაციის  
შედგენის მომსახურების შესყიდვის კონკურსის

საკონკურსო კომისიის სხდომის

ოქმი #2

ქ. თბილისი

11.04.2012 წ.

სხდომას ესწრებოდნენ:

ნიკოლოზ ვაჩიშვილი - საკონკურსო კომისიის თავმჯდომარე - გენერალური დირექტორი;  
პაატა გაფრინდაშვილი - საკონკურსო კომისიის წევრი - ნებართვებისა და მიმდინარე პროექტების  
კოორდინაციის სამსახურის მთ.მენეჯერი;  
გიორგი ნაკაშიძე - საკონკურსო კომისიის წევრი - ადმინისტრაციული სამსახურის მთ.მენეჯერი;  
ნიკოლოზ ანთიძე - საკონკურსო კომისიის წევრი - იურიდიული სამსახურის მენეჯერი;  
გიგლა ჭანუყვაძე - საკონკურსო კომისიის წევრი - ნებართვებისა და მიმდინარე პროექტების  
კოორდინაციის სამსახურის მთ.კოორდინატორი;  
ნინო ნოზაძე - საკონკურსო კომისიის წევრი - ნებართვებისა და მიმდინარე პროექტების კოორდინაციის  
სამსახურის უფ.კოორდინატორი;  
გიორგი მისრიაშვილი - საკონკურსო კომისიის წევრი - ნებართვებისა და მიმდინარე პროექტების  
კოორდინაციის სამსახურის უფ.კოორდინატორი.  
გუგა გოგაძე - საკონკურსო კომისიის აპარატის წევრი - ადმინისტრაციული სამსახურის  
მთ.კოორდინატორი.

დღის წესრიგი:

სსიპ "საქართველოს კულტურული მემკვიდრეობის დაცვის ეროვნული სააგენტო"-ს მიერ ლაღამის  
ეკლესიის მოხატულობის წინასაპროექტო დოკუმენტაციის შედგენის მომსახურების კონკურსის  
საშუალებით შესყიდვის მიზნით საქართველოს სახელმწიფო შესყიდვების სააგენტოს ვებგვერდზე  
2012 წლის 3 თებერვალს გამოცხადებული #286 კონკურსის შედეგების განხილვა

კომისიამ მოისმინა:

ლაღამის ეკლესიის მოხატულობის წინასაპროექტო დოკუმენტაციის შედგენის მომსახურების  
კონკურსის საშუალებით შესყიდვის მიზნით გამოცხადებული კონკურსის შედეგების განხილვა

აღინიშნა, რომ საკონკურსო წინადადების მიღების დასრულებამდე ორი კონკურსანტის მიერ იქნა  
წარმოდგენილი საკონკურსო წინადადება:

1. ააიპ „კავშირი ძველი საქართველო“ – 11652,30 ლარი;
2. ააიპ „თბილისის აპოლონ ქუთათელაძის სახელობის სახელმწიფო სამხატვრო აკადემია“ –  
12000 ლარი.

კომისიამ განიხილა კონკურსანტების მიერ წარმოდგენილი საკონკურსო წინადადებები.

წარმოდგენილი დოკუმენტაციის განხილვის დროს აღმოჩნდა, რომ კონკურსანტების  
განაცხადები (ააიპ კავშირი "ძველი საქართველო" და თბილისის სახელმწიფო სამხატვრო აკადემიის  
რესტავრაციის, ხელოვნების ისტორიისა და თეორიის ფაკულტეტი) ერთმანეთისაგან საკმაოდ  
განსხვავებულ მდგომარეობას აღწერს, ამასთან, თითოეულ მათგანს აკლია დამაჯერებლობა.  
აღნიშნულიდან გამომდინარე, რთულია ძეგლზე რეალურად არსებულ მდგომარეობაზე დასკვნის  
გამოტანა და შეფასების გაკეთება, კონკურსანტების მიერ წარმოდგენილი ტექნიკური დოკუმენტაცია არ  
შეესაბამება საკონკურსო დოკუმენტაციით გათვალისწინებულ მოთხოვნებს.

საკონკურსო კომისიამ კენჭი უყარა აღნიშნულ საკითხს. კომისიის სხდომაზე დამსწრე ყველა  
წევრი მომხრეა უარყოფითად შეფასდეს წარმოდგენილი საკონკურსო წინადადებები.

კომისიამ დაადგინა:

1. კონკურსანტების მიერ წარმოდგენილი ტექნიკური დოკუმენტაცია არ შეესაბამება საკონკურსო განცხადებისა და საკონკურსო დოკუმენტაციით გათვალისწინებულ მოთხოვნებს;
2. ლაღამის ეკლესიის მოხატულობის წინასაპროექტო დოკუმენტაციის შედგენის მომსახურების შესყიდვის მიზნით გამოცხადებული კონკურსი ჩაითვალოს დასრულებულად უარყოფითი შედეგით;
3. დაევალოს საკონკურსო კომისიის აპარატს მოახდინოს აღნიშნული საკონკურსო კომისიის სხდომის ოქმის ვაგზაუნა სახელმწიფო შესყიდვების სააგენტოს ოფიციალურ ვებგვერდზე ([www.procurement.gov.ge](http://www.procurement.gov.ge)) გამოქვეყნების მიზნით რათა კონკურსს მიენიჭოს სტატუსი - კონკურსი დასრულდა უარყოფითი შედეგით.
4. აღნიშნული გადაწყვეტილების შესახებ ეცნობოს მონაწილე კონკურსანტებს.

კომისიის თავმჯდომარე

/ნიკოლოზ ვაჩეიშვილი/

კომისიის წევრი

/პაატა გაფრინდაშვილი/

კომისიის წევრი

/ნიკოლოზ ანთიძე/

კომისიის წევრი

გ. ნაკაშიძე

/გიორგი ნაკაშიძე/

კომისიის წევრი

ვ. ჩიშ

/გიგლა ჭანუყვაძე/

კომისიის წევრი

ნ. ნიჭ

/ნინო ნიჭაძე/

კომისიის წევრი

გ. მსხ

/გიორგი მისრიაშვილი/

კომისიის აპარატის წევრი

ფ. ხუ

/გუგა გოგაძე/



№ 12/08/2/378

“12” 04 2012წ.

ააიპ „კავშირი ძველი საქართველო“-ს ხელმძღვანელს  
დავით გაგოშიძეს

მის: ქ.თბილისი, ილ. ჭავჭავაძის გამზ N46

გაცნობებთ, რომ სსიპ “საქართველოს კულტურული მემკვიდრეობის დაცვის ეროვნული სააგენტო“-ს მიერ გამოცხადებული კონკურსი ლაღამის ეკლესიის მოხატულობის წინასაპროექტო დოკუმენტაციის შედგენის მომსახურების შესყიდვაზე (განცხადების N286, გამოცხადების თარიღი 03.02.2012 წ.) ჩაითვალა დასრულებულად უარყოფითი შედეგით.

პატივისცემით,

სააგენტოს  
გენერალური დირექტორი,  
კომისიის თავმჯდომარე

ნიკოლოზ ვაჩეიშვილი



№ 12/08/2/377

„12“ 04 2012წ.

სსიპ „თბილისის აპოლონ ქუთათელაძის სახელობის  
სახელმწიფო სამხატვრო აკადემია“-ს  
კანცლერს კახა ტრაპაიძეს

მის: ქ.თბილისი, გრიბოედოვის #22

გაცნობებთ, რომ სსიპ „საქართველოს კულტურული მემკვიდრეობის დაცვის ეროვნული სააგენტო“-ს მიერ გამოცხადებული კონკურსი ლადამის ეკლესიის მოხატულობის წინასაპროექტო დოკუმენტაციის შედგენის მომსახურების შესყიდვაზე (განცხადების N286, გამოცხადების თარიღი 03.02.2012 წ.) ჩაითვალა დასრულებულად უარყოფითი შედეგით.

პატივისცემით,

სააგენტოს  
გენერალური დირექტორი,  
კომისიის თავმჯდომარე

ნიკოლოზ ვაჩვილი

საგადახდო დავალება № 199

2012 წლის 19 მარტი

კადასტრული

სსიპ "თბილისის აპოლონ ქუთათელაძის სახელობის სახელმწიფო სამხატვრო აკადემია"

კადასტრული ანგარიში

GE84TB4980634080100001

ქ. თბილისი ს/ს "თიბისი ბანკი" მთაწმინდის სერვის ცენტრი №2

ბანკის კოდი

TBCBGE22

თანხა

50.00

თანხა სიტყვებით

ორმოცდაათი ლარი 00 თეთრი

ინფორმაცია პირზე, რომლის საფუძველზე სრულდება გადახდა

სსიპ "თბილისის აპოლონ ქუთათელაძის სახელობის სახელმწიფო სამხატვრო აკადემია"

ფასი

საიდენტიფიკაციო კოდი

203851545

ბიუჯეტის შემოსულობების სახაზინო კოდი

მომღებ

სსიპ სახელმწიფო შესყიდვების სააგენტო

მომღების ანგარიში/სახაზინო კოდი

GE52BR0000010591718543

მომღების ბანკი/საზინო

სს ბანკი რესპუბლიკა

ბანკის კოდი

REPLGE22

გადახდის დანიშნულება

საკონკურსო წინადადების წარდგენის საფასური, განცხადების ნომერი 286

დამატებითი ინფორმაცია

(გადასმდელის საიდენტიფიკაციო კოდი: 203851545)

ბანკის აღწერილობა

შესრულების თარიღი

დამკვეთი/მომწოდებლის თარიღი

ხელმოწერა

შტამპის ადგილი

ხელმოწერები





## სატენდერო წინადადების საგარანტიო უზრუნველყოფა # 1982806-2097791

თბილისი

2012 წლის 21 მარტი

სს "თიბისი ბანკი", წარმოდგენილი მით ს.ს. "თიბისი ბანკის" რუსთაველის სც #11-ის დირექტორი თინათინ კვინიტაძე, მოქმედებს რა წესდებისა და საქართველოს კანონმდებლობის საფუძველზე, გასცემს წინამდებარე გარანტიას ქვემოთ წარმოდგენილი ძირითადი პირობებით:

<b>გარანტი:</b> <b>პრინციპალი:</b>	სს "თიბისი ბანკი" სსიპ "აპოლონ ქუთათელაძის სახ. თბილისის სახელმწიფო სამხატვრო აკადემია" საიდენტიფიკაციო ნომერი: 203851545 რფ. თარიღი: 05.11.2002 სსიპ საქართველოს კულტურული მემკვიდრეობის დაცვის ეროვნული სააგენტო
<b>ზენეფიციარი:</b>	120,00 (ასობი ლარი) ლარი საკონკურსო განცხადი N 286, ლაშქარის (მესტიის მუნიციპალიტეტი) ველისის მონატელაძის წინასაპროექტო შეფასების მომსახურების შესყიდვაზე.
<b>გარანტიის თანხა:</b> <b>გარანტიის გაცემის საფუძველი:</b>	"გარანტი" კონსტრუქციის ვალდებულებას ყოველგვარი უარყოფისა და გასარჩევნის უფლების გარეშე "ზენეფიციარის" წერილობითი მოთხოვნის მიღებიდან ხუთი სამსკო დღის ვადაში გადაუხადოს მას გარანტიის თანხა საგარანტიო წერილის პირობების შესაბამისად
<b>გარანტიით უზრუნველყოფილი ვალდებულება:</b>	წერილობითი მოთხოვნა წარუდგინოს უნდა იქნეს ს.ს. "თიბისი ბანკის" რუსთაველის სც #11-ის კანცელარიაში "გარანტი" მიერ "ზენეფიციარიანთთან" გარანტიის თანხის გაცემა მოხდება მხოლოდ იმ შემთხვევაში თუკი დაიბრუნა "პრინციპალის" მიერ "ზენეფიციარის" წინაშე საკონსტრუქციო ვალდებულება, რაც გამოიხატება შემდეგნაირად: თუ სატენდერო წინადადებების გახსნის შემდეგ "პრინციპალმა" უარი განაცხადა ტენდერში მონაწილეობაზე, თავისი სატენდერო წინადადების ვადის დასრულებამდე თუ "პრინციპალი" გამოიყენებს შემთხვევაში უარს განაცხადებს ზღუდვითი ვადის დასრულებამდე თუ "პრინციპალი" დასცვალიფიცირებულ იქნა პროცედურების დროს არაკვალიფიციური კმადების ჩაღვრის გამო.
<b>გარანტიის მოქმედების ვადა:</b>	გარანტია ძალაში შედის 21.03.2012 და მოქმედებს 25.07.2012. მოთხოვნა გარანტიაზე გადახდის შესახებ "ზენეფიციარის" მიერ წარმოდგენილი უნდა იქნეს ამ თარიღამდე

თუ წინამდებარე სამსკო გარანტიის მოქმედების ვადაში არ იქნა წარმოდგენილი "ზენეფიციარის" წერილობითი მოთხოვნა, მაშინ გარანტიის მოქმედება წყდება  
წინამდებარე გარანტიაზე საქართველოს სამოქალაქო კოდექსთან ერთად მოქმედებს სტრუქტურული სექტორ-სამრეწველო პალატის მიერ დადგენილი უნიფიცირებული წესები მოთხოვნამდე გარანტიაზე (პუბლიკაცია #458).  
სამსკო გარანტიის თაობაზე წამოჭრილი ყველა დღის ვადაწვევა მოხდება ურთიერთმილასასტანდარტის განხორციელების მიუხედავად მოქმედების შემთხვევაში დაეა განხორციელა საქართველოს კანონმდებლობის შესაბამისად.



ს.ს. "თიბისი ბანკის" რუსთაველის სც #11-ის დირექტორი თინათინ კვინიტაძე



საქართველოს ინიციატივა

თბილისის სახელმწიფო კლასიკური ხელოვნების  
სახელმწიფო სამხატვრო აკადემია  
TBILISI STATE ACADEMY OF ARTS

07/15-2927

20 03 2012

დადამის (შესტის მუნიციპალიტეტი) ეკლესიის მოხატულობის წინასაპროექტო  
საკონკურსო წინადადების მოქმედების ვადა 2012 წლის 30 ივნისი.

კანცლერი:



კახა ტრაპაიძე



საკონკურსო წინადადება

ლაღამის ეკლესიის (მესტიის მუნიციპალიტეტი)  
მოხატულობის წინასაპროექტო შეფასება



კონკურსანტი:

თბილისის სახელმწიფო სამხატვრო აკადემიის

რესტავრაციის, ხელოვნების ისტორიისა და თეორიის ფაკულტეტი

2012წ

**სრველიზიტები:**

კონკურსანტის იურიდიული ფორმა და დასახელება:

აიპ თბილისის აპოლონ ქუთათელაძის სახელობის სახელმწიფო სამხატვრო აკადემია

ხელმძღვანელის სახელი და გვარი: კახა ტრაპაიძე

კონკურსანტის იურიდიული მისამართი: გრიბოედოვის 22

კონკურსანტის ფაქტიური მისამართი: გრიბოედოვის 22

საიდენტიფიკაციო კოდი: 203851545

კონკურსანტის ტელეფონის ნომერი: 2-99-93-57

ელექტრონული მისამართი: [www.artacademy.edu.ge](http://www.artacademy.edu.ge)

ბანკის კოდი: TBCBGE22

ანგარიშსწორების ანგარიში: GE84TB4980634080100001

2. საკონკურსო წინადადების ფასი: 12000.00 ლარი

3. საკონკურსო წინადადების მოქმედების ვადა: 25 მაისი

4. ხელშეკრულების უზრუნველყოფის საბანკო გარანტიის ოდენობა 5%

5. ავანსის გამოყენების შემთხვევაში საავანსო თანხის ოდენობა პროცენტულად: 30 %

ხელმძღვანელის ხელმოწერა



ლაღამის ეკლესიის მოხატულობის წინასაპროექტო შეფასება

ხარჯთაღრიცხვა

№	სამუშაოების დასახელება	სრული ღირებულება ლარი
1	2	3
1	მოხატულობის დაზიანებათა ტიპების იდენტიფიკაცია	950.00
2	მოხატულობის დაზიანებათა მოცულობების განსაზღვრა	450.00
3	მოხატულობის საფუძვლის მინერალოგიური ანალიზი	1000.00
4	საამშენებლო მასალის ფორიანობისა და კაპილარული შეწი	700.00
5	ბათქაშისა და პიგმენტების ლაბორატორიული ანალიზი	1100.00
6	ხსნადი მარილის იდენტიფიკაცია (ღაბ. ნაღიზი)	600.00
7	მოხატულობის ბიოლოგიური კვლევა	600.00
8	საინჟინრო გეოლოგიური კვლევა	1100.00
9	არქიტექტურული და საინჟინრო ექსპერტიზა	500.00
10	არქიტექტურული ანაზომები	900.00
11	კონსტრუქციული ნაწილი	1100.00
12	სახელოვნებათმცოდნეო კვლევა	600.00
13	დოკუმენტაციის მომზადება (გრაფიკული, ფოტო)	800.00
	სულ პირდაპირი ხარჯები	10400.00
	ზედნადები ხარჯები 10 %	1040.00
	ჯამი	11440.00
	მოგება 4 %	457.60
	ჯამი	11897.60
	გაუთვალისწინებელი ხარჯები	102.40
	ჯამი	12000.00

კანცლერი

კანა ტრაპაიძე

ბუბმა გრაფიკი

ლაიფის კვლევა

	თვეები	აპრილი			მაისი	
		10	20	30	40	50
	დავები					
	სამუშაოების დასახელება					
1	მოსამზადებელი სამუშაოები(საარქიტექტო მასაღის დაშუშება)					
2	საველე სამუშაოები (არქიტექტურა)					
3	საველე სამუშაოები (ფერწერა)					
4	სახელოვნებათმცოდნეო კვლევა					
5	ლაბორატორიული კვლევა (დიაგნოსტიკა)					
6	საბოლოო ანგარიში					

კანცლერი  კახა ტრაპაიძე

## თბილისის სახელმწიფო სამხატვრო აკადემია

### მატერიალურ-ტექნიკური ბაზა და განხორციელებული პროექტები

რესტავრაცია-კონსერვაციის, ხელოვნების ისტორიისა და თეორიის  
ფაკულტეტი

სამეცნიერო-ტექნიკური ბაზა

ფაკულტეტზე ფუნქციონირებს ორი უახლესი თანამედროვე ტექნიკით  
აღჭურვილი ლაბორატორია

1. ბიოლოგიური ლაბორატორია
2. ქიმიური ლაბორატორია

ფაკულტეტზე ფუნქციონირებს შემდეგი სახელოსნოები:

1. დაზგური ხელოვნების რესტავრაცია-კონსერვაციის სახელოსნო
2. მონუმენტური (კედლის) მხატვრობის რესტავრაცია-კონსერვაციის სახელოსნო
3. არქიტექტურულ ძეგლთა რესტავრაცია-კონსერვაციის სახელოსნო
4. მცირე ხელოვნების ნიმუშთა (ღითონი, მინა, კერამიკა) რესტავრაცია-კონსერვაციის სახელოსნო

დიაგნოსტიკური და საკონსერვაციო ლაბორატორიების ტექნიკური  
აღჭურვა

1. გამწოვი კარადა 2
2. საშრობი სამრეცხაო
3. წყლის დისტილატორი
4. რექტიფების საცავი
5. ანალიზური სასწორის მაგიდა
6. კუნძულოვანი მაგიდა
7. ლაბორატორიული მაგიდა 4ც



8. ლაბ. მობილური მაგიდა 5ც
9. ლაბორატორიული ტუმბო
10. სტერეო მიკროსკოპი 9
11. მიკროსკოპი (ბინოკ)
12. პოლარიზებული მიკროსკოპი 2
13. ლუპა სანათით 10
14. ვიდეო თვალი 2
15. ავტ. პიპეტი 2
16. საშრობი სტერილიზატორი 1
17. დიგიტალური ბალანსი 4
18. ლაბ ქურა 4
19. „bain marie“ 2
20. ბუნსენის შტატივი 5
21. ლუპა სანათით 10
22. ქიმიური ჭურჭლის კომპლექტი
23. ქიმიური თერმომეტრი 4
24. ცივი ნათება 1
25. pH მეტრი
26. ქირურგიული სანათი 2
27. შლიფის მანქანა 6
28. დოზიმეტრი 2
29. ლამინარული კარადა
30. ცენტრიფუგა
31. თერმოსტატი 2
32. ავტოკლავი 1
33. ბაქტერიციდული განათება 2

**განხორციელებული და მიმდინარე პროექტები (მესამე პირთა დაკვეთით):**

- ✓ Research and education for the conservation of cultural heritage in Georgia \_ გელათის წმ. გიორგის ტაძარი, ქვა. ფერწერა, 2010-2011 "შვეიცარიის მეცნიერების ეროვნული ფონდი)
- ✓ ონის მუნიციპალიტეტის სოფ. სოკმიწოს ეკლესიის პირველადი გადაუდებელი სამუშაოები - საქართველოს ისტორიულ ძეგლთა დაცვის და გადარჩენის ფონდი. 2010 წელი
- ✓ ბაგინეთის ანტიკური კომპლექსის რეაბილიტაცია - საქართველოს ისტორიულ ძეგლთა დაცვის და გადარჩენის ფონდი. 2009 წელი

- ✓ შემოქმედის მოხატულობის კონსერვაცია საქართველოს ისტორიულ ძეგლთა დაცვისა და გადარჩენის ფონდი 2007
- ✓ ზარზმის მოხატულობის კონსერვაცია საქართველოს ისტორიულ ძეგლთა დაცვისა და გადარჩენის ფონდი 2006
- ✓ ზუგდიდის მუზეუმის ლითონის ნივთების კონსერვაცია (2009)

**განხორციელებული და მიმდინარე პროექტები (თბილისის სახელმწიფო სამხატვრო აკადემიის საბიუჯეტო დაფინანსებით):**

- ✓ თბილისის სახელმწიფო სამხატვრო აკადემიის ისტორიული შენობის (ქ. თბილისი, გრიბოედოვის 22) ირანული დარბაზების მხატვრობის ნაწილობრივი კონსერვაცია, 2010-11;
- ✓ მცხეთის მუზეუმის არქეოლოგიური ნივთების კონსერვაცია (2006-2009)
- ✓ ქუთაისის მუზეუმის არქეოლოგიური ნივთების კონსერვაცია (2010)
- ✓ საგარეჯოს მუზეუმის არქეოლოგიური ნივთების კონსერვაცია (2010)
- ✓ შემოქმედის ტაძრის ხატების კონსერვაცია (2008-2009)
- ✓ ბოლნისის ტაძრის ხატების კონსერვაცია (2008-2009)
- ✓ მღვიმევის ტაძრის იკონოსტასის კონსერვაცია (2010) - ათენის ბენაკის მუზეუმის რესტავრაციის დეპარტამენტის ხელმძღვანელის, სტერჯიოს სტასიოპოლუსის ხელმძღვანელობით
- ✓ გელათის ტაძრის იკონოსტასის კონსერვაცია (2010) - ათენის ბენაკის მუზეუმის რესტავრაციის დეპარტამენტის ხელმძღვანელის, სტერჯიოს სტასიოპოლუსის ხელმძღვანელობით;

პროექტები, რომელიც განხორციელდა სამხატვრო აკადემიის სტუდენტებისა და პროფესორების თანამონაწილეობით (მათ შორის თბილისის სახელმწიფო სამხატვრო აკადემიასა და საქართველოს ისტორიულ ძეგლთა დაცვისა და გადარჩენის ფონდს შორის გაფორმებული ურთიერთთანამშრომლობის ხელშეკრულების ფარგლებში):

**საკონსერვაციო სამუშაოები**

- ✓ თბილისი, შარდენის ქუჩაზე, #19-ში მდებარე სამხატვრო აკადემიის ძეგლის სტატუსის მქონე გობელენის მუზეუმის შენობის სრული



თანამშრომლობა წამყვან უცხოურ ცენტრებთან:

ფაკულტეტი მჭიდროდ თანამშრომლობს წამყვან უცხოურ ცენტრებთან:

1. ლონდონის უნივერსიტეტის კურტოს ინსტიტუტის კედლის მხატვრობის კონსერვაციის დეპარტამენტი;
2. ICCROM-ი;
3. ICOM-ი;
4. ICCOMOS-ი;
5. რომის კონსერვაციის ინსტიტუტი CBC;
6. შვეიცარიის ტექნოლოგიური ფედერალური ინსტიტუტი (ETH);
7. სამხრეთ შვეიცარიის გამოყენებითი მეცნიერების უნივერსიტეტი (SUPSI);
8. ისპაჰანის ხელოვნების უნივერსიტეტი

# CORRICULUM VITAE

ნანა კუპრაშვილი

- მისამართი: თბილისი, ა. წერეთლის გამზირი 79.
- ტელეფონი: 34-49-97 877 45 31 97
- დაბადების ადგილი და თარიღი: 10.09. 1964, ქ. თბილისი
- განათლება: 1982-1987, ქ. თბილისის სახელმწიფო უნივერსიტეტი, ისტორიის ფაკულტეტი ხელოვნებათმცოდნე.  
2006 საკანდიდატო დისერტაცია
- შრომითი მოღვაწეობა: 2004 – დღემდე, ა. ქუთათელაძის სახ. თბილისის სახელმწიფო სამხატვრო აკადემია. რესტავრაციის, ხელოვნების ისტორიისა და თეორიის ფაკულტეტი, დეკანი, სრული პროფესორი.  
1989–2006, გ.ჩუბინაშვილის სახ. ქართული ხელოვნების ისტორიის ინსტიტუტი, მეცნიერთანამშრომელი.  
1991–2004, ძველთა დაცვის დეპარტამენტი; წამყვანი სპეციალისტი (მხატვრობა)  
1996–1998, ძველი მხატვრობის ტექნიკური კვლევის ცენტრი „ბეთანია“, დირექტორის მოადგილე  
1998–დღემდე, ე.პრივალოვას სახ. მხატვრობის ტექნიკური კვლევის ცენტრი „ბეთანია“ დირექტორი
- პედაგოგიური საქმიანობა: 1992–2004, თბილისის ტექნიკური უნივერსიტეტი, ჰუმანიტარულ–ტექნიკური ფაკულტეტი, კედლის მხატვრობის ტექნოლოგიისა და ტექნიკური კვლევის კურსი  
2001–დღემდე, თბილისის სამხატვრო აკადემია, მხატვრობის ტექნიკის კურსი.  
2002 – 2007, თბილისის კულტურის უნივერსიტეტი, მხატვრობის ტექნიკის კურსი
- კონფერენციები: გ. ჩუბინაშვილის სახ. ქართული ხელოვნების ისტორიის ინსტიტუტის ახალგაზრდა მეცნიერთა კონფერენცია, თბილისი 1993 „*შუა საუკუნეების ქართული მონუმენტური მხატვრობის ტექნოლოგიური თავისებურებანი (გელათის მთავარი ტაძარი)*“;  
გ.ჩუბინაშვილის სახ. ქართული ხელოვნების ისტორიის ინსტიტუტის, ახალგაზრდა მეცნიერთა კონფერენცია, თბილისი 1995 „*კომპოზიციის აგების ერთი ტექნოლოგიური მეთოდი XVI საუკუნის ქართულ კედლის მხატვრობაში (გელათის*

**მონასტრის მთავარი ტაძარი“**

ი.ჯავახიშვილის სახ. ისტორიისა და ეთნოლოგიის ინსტიტუტის სამეცნიერო სესია მიძღვნილი ე. თაყაიშვილის ხსოვნისადმი 2003. **პირღებულის მონასტრის კომპლექსური კვლევის წინასწარი შედეგები.**

**Determination of the treatment and restoration needs of medieval frescos in Georgia.** ICOM-is me\_XIII triennale, Rio de Janeiro 2002

ვ.ბერიძის სახელობის ქართული ხელოვნების საერთაშორისო სიმპოზიუმი - ქართული ხელოვნება ევროპისა და აზიის კულტურათა კონტექსტში 2008. **გელათის ღვთისმშობლის ტაძრის XII საუკუნის მონატულობანი**

*Art, Science or Craft? Problems of Heritage Conservation in Post-Soviet Georgia*

2nd INTERNATIONAL SYMPOSIUM OF GEORGIAN CULTURE , The Caucasus: Georgia on the Crossroads. Cultural exchanges across the Europe and Beyond 2009, Florence, Italy

პროექტებში მონაწილეობა:

**„მხატვრობის ტექნიკური მეთოდებით კვლევის ლაბორატორიის დაარსება“** – ფონდის „ღია საზოგადოება საქართველო“ გრანტი 1995.

**„ქვემო სვანეთის მხატვრობა. მონაცემები კომპიუტერული ბანკისათვის“**– ფონდის „ღია საზოგადოება საქართველო“ გრანტი 1997 ,1998

**„ტაო-კლარჯეთის არქიტექტურისა და სახვითი ხელოვნების კორპუსი“** (საქართველოს მეცნიერებათა აკადემიის გრანტი 1997)

ფონდის „ღია საზოგადოება საქართველო“ კულტურული მემკვიდრეობის ეროვნული პროგრამის 1997, 1998 წლის საანგარიშო გამოფენა,

**„გადავარჩინოთ ყინწვისის ფრესკები“** ფონდის „ღია საზოგადოება საქართველო“ და იტალიური სატრასტო ფონდის გრანტები 1996, 97,99.

**„მცხეთა“ გზამკვლევი.** კომპანია „ფილიპ მორის მენეჯმენტ სერვისიზ“ გრანტი 2000წ

**„ყინწვისის ფრესკების ფოტოფიქსაცია“** კულტურული მემკვიდრეობის დაცვის ფონდის გრანტი 2000წ

**მხატვრობის ტექნიკური მეთოდებით კვლევის ლაბორატორიის აღჭურვილობა“** – ფონდის „ღია საზოგადოება საქართველო“ გრანტი 2000.

**„ტიმოთესუნის ტაძრის კედლის მონატულობა“** (მდგომარეობის შესწავლა და რეკომენდაციები საკონსერვაციო სამუშაოებისათვის) – სამუშაო ქრესისის მსოფლიოს მონუმენტების გადარჩენის ფონდის გრანტი 2001

**„საქართველოს ქვემო ქართლის პროვინციებში**

*გამოქვაბული სოფლების და კლდეში ნაკვეთი მემკვიდრეობის შესწავლა.* შვეიცარიის

ეროვნული სამეცნიერო ფონდის გრანტი 2001–2003

*გელათის ღვთისმშობლის სახ. კლესიის მოხატულობის კვლევა.* ამერიკის საელჩოს ელჩის გრანტი 2003.

*მარტვილის ეკლესიის მოხატულობის კვლევა.*

პ. გეტის ფონდი 2003–2004

*უბისის ტაძრის მოხატულობის ტექნიკური კვლევა* – საქართველოს კულტურის, ძეგლთა დაცვისა და სპორტის სამინისტროს კულტურული მემკვიდრეობის პროგრამა 2005

*ზარზმის ტაძრის მოხატულობის ტექნიკური კვლევა*

– საქართველოს კულტურის, ძეგლთა დაცვისა და სპორტის სამინისტროს კულტურული მემკვიდრეობის პროგრამა 2005

*ნიკორწმინდის ტაძრის მოხატულობის ტექნიკური კვლევა და საკონსერვაციო პროექტი* –

საქართველოს ისტორიულ ძეგლთა დაცვისა და გადარჩენის ფონდი 2005

*კულაშის ტაძრის კონსერვაცია* – საქართველოს ისტორიულ ძეგლთა დაცვისა და გადარჩენის ფონდი 2005

*ყინწისის ღვთისმშობლის სახელობის ტაძრის მოხატულობის ტექნიკური კვლევა* – საქართველოს

კულტურის, ძეგლთა დაცვისა და სპორტის სამინისტროს კულტურული მემკვიდრეობის პროგრამა 2005

*ერკეთის ტაძრის მოხატულობის ტექნიკური კვლევა*

*და კონსერვაცია*– საქართველოს ისტორიულ ძეგლთა დაცვისა და გადარჩენის ფონდი 2005

*ზარზმის მოხატულობის რესტავრაცია* საქართველოს ისტორიულ ძეგლთა დაცვისა და გადარჩენის ფონდი 2006-2008

*მარტვილის ეკლესიის მოხატულობის რესტავრაცია*

პ. გეტის ფონდი 2006-2008

*ვანის მოხატულობის რესტავრაცია* საქართველოს ისტორიულ ძეგლთა დაცვისა და გადარჩენის ფონდი 2006

*წვეის მოხატულობის რესტავრაცია* საქართველოს ისტორიულ ძეგლთა დაცვისა და გადარჩენის ფონდი 2006

*შემოქმედის მოხატულობის რესტავრაცია*

საქართველოს ისტორიულ ძეგლთა დაცვისა და გადარჩენის ფონდი 2007

*ქორეთის მოხატულობის რესტავრაცია* საქართველოს ისტორიულ ძეგლთა დაცვისა და გადარჩენის ფონდი 2007

*ხონის მოხატულობის რესტავრაცია* საქართველოს ისტორიულ ძეგლთა დაცვისა და გადარჩენის ფონდი 2007

*ხონის მოხატულობის რესტავრაცია* საქართველოს ისტორიულ ძეგლთა დაცვისა და გადარჩენის ფონდი 2007

*ხობის მოხატულობის რესტავრაცია* საქართველოს ისტორიულ ძეგლთა დაცვისა და გადარჩენის ფონდი 2008

*ბოლნისის მოხატულობის რესტავრაცია* საქართველოს ისტორიულ ძეგლთა დაცვისა და გადარჩენის ფონდი 2008

*იღუმის მოხატულობის რესტავრაცია* საქართველოს ისტორიულ ძეგლთა დაცვისა და გადარჩენის ფონდი 2008

*ვარძიის ანანაურის მოხატულობის რესტავრაცია* საქართველოს ისტორიულ ძეგლთა დაცვისა და გადარჩენის ფონდი 2008

*ჭულეს მოხატულობის რესტავრაცია* საქართველოს ისტორიულ ძეგლთა დაცვისა და გადარჩენის ფონდი 2008

*საფარის მოხატულობის რესტავრაცია* საქართველოს ისტორიულ ძეგლთა დაცვისა და გადარჩენის ფონდი 2008

*ჭულეს მოხატულობის რესტავრაცია* საქართველოს ისტორიულ ძეგლთა დაცვისა და გადარჩენის ფონდი 2009

*საფარის მოხატულობის რესტავრაცია* საქართველოს ისტორიულ ძეგლთა დაცვისა და გადარჩენის ფონდი 2009

*მღვიმევის მოხატულობის რესტავრაცია* საქართველოს ისტორიულ ძეგლთა დაცვისა და გადარჩენის ფონდი 2009

*ნიკორწმინდის მოხატულობის კონსერვაცია* საქართველოს ისტორიულ ძეგლთა დაცვისა და გადარჩენის ფონდი 2010

*ბიეთის მოხატულობის კონსერვაცია* საქართველოს ისტორიულ ძეგლთა დაცვისა და გადარჩენის ფონდი 2010

*თბილისის სამების ტაძრის მოხატულობის კონსერვაცია* საქართველოს ისტორიულ ძეგლთა დაცვისა და გადარჩენის ფონდი 2010

*ნიკორწმინდის მოხატულობის კონსერვაცია* საქართველოს კულტურული მემკვიდრეობის დაცვის ეროვნული სააგენტო 2011

**Research and education for the conservation of cultural heritage in Georgia \_ გელათის წმ. გიორგის ტაძარი (2010-2011 შევიცარიის მეცნიერების ეროვნული ფონდი)**

*ზემო კრიხის მთავარანგელოზის ეკლესიის მოხატულობის წინასაპროექტო შეფასება* საქართველოს კულტურული მემკვიდრეობის დაცვის ეროვნული სააგენტო 2011,

*მანგლისის ტაძრის მოხატულობის წინასაპროექტო შეფასება* საქართველოს კულტურული მემკვიდრეობის დაცვის ეროვნული სააგენტო 2011,



თანამშრომლობა  
საერთაშორისო ცენტრებთან :

ლონდონის უნივერსიტეტის კურტოს ინსტიტუტის  
კედლის მხატვრობის კონსერვაციის დეპარტამენტი;  
**ICCROM-ი;**  
**ICOM-ი**  
**ICCOMOS-ი**  
რომის კონსერვაციის ინსტიტუტი **CBC** ;  
შვეიცარიის ტექნოლოგიური ფედერალური  
ინსტიტუტი (**ETH**);  
სამხრეთ შვეიცარიის გამოყენებითი მეცნიერების  
უნივერსიტეტი (**SUPSI**)

სტაჟირება:

ლონდონის უნივერსიტეტის კურტოს ინსტიტუტის  
კედლის მხატვრობის კონსერვაციის დეპარტამენტი;  
1998. 2001.  
ციურიხის ტექნოლოგიური ინსტიტუტი და  
ნაციონალური მუზეუმი. 2002  
ICCROM – 2003წ. ოქტომბერი–დეკემბერი.

ძირითადი პუბლიკაციები:

*ბერთის სახარება*, „ლიტერატურა და ხელოვნება“,  
1992 № 3-4. გვ.195-213

*ქართული მონუმენტური მხატვრობის ტექნოლოგიის  
ზოგი საკითხი*, „ძეგლის მეგობარი“, 1993 №1. გვ.30-34.

*კომპოზიციის აგების ერთი ტექნოლოგიური  
მეთოდი XVI საუკუნის ქართულ კედლის  
მხატვრობაში* „საქართველოს ოსტორიისა და  
კულტურის ძეგლთა დაცვისა და გამოყენების  
მთავარი სამეცნიერ საწარმოო სამმართველო  
სამეცნიერო შრომების წელიდწლეული“ II 1996.

*Conservation of the Kintsvisi Wall Painting – Example of  
Integrated Intervention Program.* Glacnik #26. Beograd 2002.

*Determination of the treatment and restoration needs of  
medieval frescos in Georgia.* ICOM Committee for  
Conservation, vol II , 2002

*პირღებულის მონასტერი – 1989 და 2002-2003 წლების  
მულტიდისციპლინარული კვლევის შედეგები*  
შვეიცარიის ნაციონალური სამეცნიერო ფონდისა და  
ფონდის „უდაბნო„ გამოცემა. თბილისი 2005

*შუა საუკუნეების ქართული მონუმენტური  
მხატვრობის ტექნიკის ზოგიერთი თავისებურება  
(გელათის ღვთისმშობლის შობის ტაძრის სამხრეთი  
კარიბჭე).* ACADEMIA, №6-7, 2006

*გელათის ღვთისმშობლის ტაძრის XII საუკუნის  
მოხატულობანი*

ქართული ხელოვნება ევროპისა და აზიის  
კულტურათა კონტექსტში.. 2009

*Art, Science or Craft? Problems of Heritage  
Conservation in Post-Soviet Georgia*

The Caucasus: Georgia on the Crossroads.

Cultural exchanges across the Europe and Beyond 2011

საზოგადოებრივი საქ.

1991-1998 ძეგლთა დაცვის დეპარტამენტის სახვითი  
ხელოვნების სექციის წევრი

1998-2004 ძეგლთა დაცვის დეპარტამენტის სახვითი  
ხელოვნების სექციის თავმჯდომარე

2002 – **ICOMOS**-ის წევრი

2003 – სიძველეთა ექსპერტი. ეროვნული აკადემიის  
იურიდიული სამმართველოს ლიცენზია.

2004 –2008 საქართველოს კულტურის, ძეგლთა  
დაცვისა და სპორტის სამინისტროს კულტურული  
მემკვიდრეობის დეპარტამენტის საბჭოს სახვითი  
ხელოვნების სექციის თავმჯდომარე.

2008 –2010 კულტურული მემკვიდრეობის დაცვის  
ეროვნული სააგენტოს დეპარტამენტის საბჭოს  
სახვითი ხელოვნების სექციის წევრი

2009- **ICOM**-ის წევრი

# Curriculum Vitae

## მარინე ყენია

### პირადი მონაცემები

დაბადების თარიღი: 17.01.1957  
ეროვნება: ქართველი  
მისამართი: 0105 თბილისი, ჩახრუხადის ქ. №17  
ტელ.: (+995 32) 299 06 16  
მობ.: (+995) 91 34 94 57  
ელ-ფოსტა: [medieva.kenia@gmail.com](mailto:medieva.kenia@gmail.com)

---

### განათლება / სამეცნიერო ხარისხები

- 1997 ხელოვნებათმცოდნეობის კანდიდატი  
საქართველოს მეცნიერებათა აკადემიის  
გ. ჩუბინაშვილის სახ. ქართული ხელოვნების  
ისტორიის ინსტიტუტი  
*თემა: ლაღამის ქვედა ეკლესიის მოხატულობანი*
- 1975-1980 ა. ქუთათელაძის სახ. თბილისის სახელმწიფო  
სამხატვრო აკადემია  
ხელოვნების ისტორიისა და თეორიის ფაკულტეტი  
თავისუფალი მსმენელი ხელოვნების ისტორიის  
სხვადასხვა კურსებისა
- 1974-1980 დიპლომი წარჩინებით  
ივ. ჯავახიშვილის სახ. თბილისის სახელმწიფო  
უნივერსიტეტი  
დასავლეთ ევროპის ენებისა და ლიტერატურის  
ფაკულტეტი  
ინგლისური ენისა და ლიტერატურის განყოფილება  
*თემა: სონეტი ინგლისურ პოეზიაში (XVI-XX სს.)*  
*კვალიფიკაცია: ფილოლოგი, ინგლისური ენისა და  
ლიტერატურის პედაგოგი*

---

### პროფესიული გამოცდილება

- 2006-დღემდე გ. ჩუბინაშვილის სახ. ქართული ხელოვნების  
ისტორიისა და ძეგლთა დაცვის კვლევის  
ეროვნული ცენტრი  
უფროსი მეცნიერ თანამშრომელი

1973-2005	საქართველოს მეცნიერებათა აკადემიის გ. ჩუბინაშვილის სახ. ქართული ხელოვნების ისტორიის ინსტიტუტი უფროსი მეცნიერ თანამშრომელი
1994-1995	საქართველოს კულტურისა და ისტორიის ძეგლთა დაცვის მთავარი სამმართველო ინფორმაციისა და საერთაშორისო ურთიერთობათა დეპარტამენტი სწავლული მდივანი
1994-დღემდე	ICOMOS საქართველოს ეროვნული კომიტეტი პროექტების მონაწილე (ხელშეკრულების საფუძველზე)

---

*პედაგოგიური მოღვაწეობა*

2005-დღემდე	თბილისის სახელმწიფო სამხატვრო აკადემია მოწვეული ლექტორი <i>კურსები: 1. სვანური ფერწერული სკოლა</i> <i>2. შუა საუკუნეების ქართული სახვითი</i> <i>ხელოვნების ისტორია (უძველესი</i> <i>დროიდან პალეოლოგოსთა ხანის</i> <i>ჩათვლით)</i> <i>3. ფერწერული სკოლები შუა საუკუნეების</i> <i>საქართველოში</i> <i>4. ქართული ხელოვნების ისტორია (პრეისტო-</i> <i>რიული ხანიდან გვიანი შუა საუკუნეების</i> <i>ჩათვლით)</i> <i>5. შუა საუკუნეების ქრისტიანული</i> <i>ხელოვნების იკონოგრაფიის საფუძვლები</i>
1996-2000	თბილისის სასულიერო აკადემია მოწვეული ლექტორი <i>კურსები: 1. შუა საუკუნეების ქრისტიანული</i> <i>ხელოვნების იკონოგრაფიის საფუძვლები</i> <i>2. შუა საუკუნეების ქრისტიანული</i> <i>ხელოვნების იკონოლოგია</i>

---

---

*მონაწილეობა სამეცნიერო და მემკვიდრეობის დაცვით პროექტებში*

- 1999-2011 ბეთლემის უბნის რევიტალიზაცია ინტეგრირებული კონსერვაციის გზით  
*მსოფლიო ძეგლთა ფონდის გრანტი (1999-2000); UNESCO კულტურული მემკვიდრეობის დივიზიისა და ნორვეგიული ფონდის გრანტი (2002-2005); ნორვეგიის საგარეო საქმეთა სამინისტროსა და ნორვეგიის კულტურული მემკვიდრეობის დირექტორატის გრანტი (2006-2008; 2009-2011)*
- 2010 ზემო სვანეთში გადაუდებელი პრევენციული ღონისძიებები  
*დონორი – საქართველოს ისტორიულ ძეგლთა დაცვის და გადარჩენის ფონდი*
- 2008 უძრავ ძეგლთა პასპორტიზაცია ზემო სვანეთში  
*დონორი – საქართველო კულტურის, ძეგლთა დაცვისა და სპორტის სამინისტრო*
- 2007-2008 გ. ჩიტაიას სახ. ხალხური არქიტექტურისა და ეთნოგრაფიის მუზეუმის რეაბილიტაცია  
*UNESCO კულტურული მემკვიდრეობის დივიზიის, ნორვეგიის საგარეო საქმეთა სამინისტროსა და ნორვეგიის კულტურული მემკვიდრეობის დირექტორატის გრანტი*
- 2007 ზემო სვანეთის მოხატული ეკლესიებისა და ხატების მდგომარეობის შესწავლა და მათი კონსერვაციის სტრატეგიის ჩამოყალიბება  
*საქართველოს კულტურის, ძეგლთა დაცვისა და სპორტის სამინისტროს და ICCROM-ის ერთობლივი პროექტი, საქართველო – ICCROM-ის თანამშრომლობის ფარგლებში*
- 2007 ზემო სვანეთში პირველი რიგის გადაუდებელი პრევენციული ღონისძიებები  
*დონორი – საქართველოს ისტორიულ ძეგლთა დაცვის და გადარჩენის ფონდი*
- 2005-2006 ისტორია სახეებში, შუა საუკუნეების ქართულ სახვით ხელოვნებაში ქტიტორთა გამოსახულებების კორპუსი

- 2005-2006 საქართველოს დაცული ტერიტორიების მენეჯმენტის გეგმის მოსამზადებელი სამუშაოები  
*მსოფლიო ბანკის გრანტი*
- 2003-2004 თბილისის ისტორიული ნაწილის მენეჯმენტის გეგმის სტრატეგიული მიმართულებანი  
*მსოფლიო მემკვიდრეობის ცენტრის გრანტი*
- 2000-2001 მსოფლიო მემკვიდრეობის ნუსხის ძეგლის – ჩაუაშის (უშგულის თემი, ზემო სვანეთი) ინტერდისციპლინარული კვლევა და კონსერვაციის გეგმის მომზადება  
*Getty Grant Programme-ის გრანტი*
- 1997-1998 ქვემო სვანეთის მოხატულობათა აღნუსხვა-ფიქსაცია – მასალები შუა საუკუნეების ქართული კედლის მხატვრობის მონაცემთა ბაზის შექმნისთვის  
*გრანტი ფონდ “ღია საზოგადოება – საქართველოს” ეროვნული კულტურული მემკვიდრეობის პროგრამის ფარგლებში*

---

*სემინარები, სესიები, კონფერენციები, სიმპოზიუმები*

- 2008 თ. ვირსალაძის 100 წლისთავისადმი მიძღვნილი სამეცნიერო სესია, თბილისი  
ორგანიზატორი: გ. ჩუბინაშვილის სახ. ქართული ხელოვნების ისტორიისა და ძეგლთა დაცვის კვლევის ეროვნული ცენტრი  
*მოხსენება: ვიბიანის XIII საუკუნის მოხატულობის თავისებურებისთვის*
- 2008 ვ. ბერიძის სახ. ქართული ხელოვნების საერთაშორისო სიმპოზიუმი: ქართული ხელოვნება ევროპისა და აზიის კულტურათა კონტექსტში, თბილისი  
ორგანიზატორები: საქართველოს კულტურის, ძეგლთა დაცვისა და სპორტის სამინისტრო, ხელოვნების საერთაშორისო ცენტრი  
*სექცია: შუა საუკუნეების საქართველო*  
*მოხსენება: სიტყვისა და გამოსახულების ურთიერთმიმართების საკითხისათვის შუა საუკუნეების ქართულ კედლის მხატვრობაში (ე. გედევანიშვილთან თანაავტორობით)*

- 2005 საერთაშორისო სემინარი: ხის კონსერვაციის პრობლემები, თბილისი  
 ორგანიზატორი: ICOMOS საქართველოს ეროვნული კომიტეტი  
 დონორი: ნორვეგიის საგარეო საქმეთა სამინისტრო  
*საორგანიზაციო კომიტეტის წევრი, მონაწილე*
- 2004 რეგიონალური სემინარი: ურბანული მემკვიდრეობის მდგრადი განვითარება და ადგილობრივი თემის მონაწილეობა, ბაქო  
 ორგანიზატორი და დონორი: UNESCO  
*მონაწილე*
- 2003 საერთაშორისო კონფერენცია: მსოფლიო მემკვიდრეობის მდგრადი განვითარება – ზოგადსაკაცობრიო და ადგილობრივი ღირებულებების დაკავშირება, ამსტერდამი  
 ორგანიზატორი და დონორი: UNESCO  
*სექცია: ძეგლის მართვა და ადგილობრივი თემის ჩართვა*  
*პრეზენტაცია: უშვულის მაგალითი*
- 2001 რეგიონალური სემინარი: კულტურული მემკვიდრეობის კონსერვაცია, თბილისი  
 ორგანიზატორი: ICOMOS საქართველოს ეროვნული კომიტეტი  
 დონორები: UNESCO, ფონდი დია საზოგადოება – საქართველო  
*საორგანიზაციო კომიტეტის წევრი, მედიატორი*
- 1999 გაიანე ალიბეგაშვილის ხსოვნისადმი მიძღვნილი გ. ჩუბინაშვილის სახ. ქართული ხელოვნების ისტორიის ინსტიტუტის XXXIII სამეცნიერო სესია, თბილისი  
*მოხსენება: XIII ს.-ის მოხატულობანი ქვემო სვანეთში*
- 1995 თინათინ ვირსალაძის ხსოვნისადმი მიძღვნილი გ. ჩუბინაშვილი სახ. ქართული ხელოვნების ისტორიის ინსტიტუტის XXXI სამეცნიერო სესია, თბილისი  
*მოხსენება: მხატვრობის და არქიტექტურის ურთიერთმიმართება პალეოლოგოსთა ხანის სვანეთის მოხატულობებში*

- 1989 ქართული ხელოვნებისადმი მიძღვნილი VI საერთაშორისო სიმპოზიუმი, თბილისი  
ორგანიზატორი: გ. ჩუბინაშვილის სახ. ქართული ხელოვნების ისტორიის ინსტიტუტი  
*მოხსენება: XIV ს.-ის ზემო სვანეთის მონატულობათა საერთო იდეურ-კომპოზიციური გადაწყვეტა*
- 1989 ლევან რჩეულიშვილის დაბადების 80 წლისთავისადმი მიძღვნილი ახალგაზრდა მეცნიერთა რესპუბლიკური კონფერენცია, თბილისი  
ორგანიზატორი: გ. ჩუბინაშვილის სახ. ქართული ხელოვნების ისტორიის ინსტიტუტი  
*მოხსენება: ლაღამის ზედა ეკლესიის საკურთხევლის პროგრამა*
- 1986 გიორგი ჩუბინაშვილის დაბადების 100 წლისთავისადმი მიძღვნილი ახალგაზრდა მეცნიერთა რესპუბლიკური კონფერენცია, თბილისი  
ორგანიზატორი: გ. ჩუბინაშვილის სახ. ქართული ხელოვნების ისტორიის ინსტიტუტი  
*მოხსენება: საკტიტორო პორტრეტი ლაღამის მაცხოვრის ზედა ეკლესიაში*
- 1983 ქართული ხელოვნებისადმი მიძღვნილი IV საერთაშორისო სიმპოზიუმი, თბილისი  
ორგანიზატორი: გ. ჩუბინაშვილის სახ. ქართული ხელოვნების ისტორიის ინსტიტუტი  
*საორგანიზაციო კომიტეტის წევრი*
- 1977 ქართული ხელოვნებისადმი მიძღვნილი II საერთაშორისო სიმპოზიუმი, თბილისი  
ორგანიზატორი: გ. ჩუბინაშვილის სახ. ქართული ხელოვნების ისტორიის ინსტიტუტი  
*საორგანიზაციო კომიტეტის წევრი, მცირე და გამოყენებითი ხელოვნების სექციის მდივანი*

---

*საზოგადოებრივი მოღვაწეობა*

- 1994-დღემდე **ICOMOS International** წევრი – საქართველოს ეროვნული კომიტეტის წარმომადგენელი, კედლის მხატვრობის სამეცნიერო კომიტეტის წევრი
-



---

---

*პუბლიკაციები*

1986-დღემდე

30 ნაშრომი შუა საუკუნეების ქართული კედლის  
მხატვრობის პრობლემებზე

---

---

*ენების ცოდნა*

ქართული  
ინგლისური  
რუსული  
ფრანგული  
გერმანული

მშობლიური  
სრულყოფილი  
სრულყოფილი  
კარგი  
საშუალო

---

---

*კომპიუტერის ცოდნა*

MS Office (Word, Excel, Power Point)

# CURRICULUM VITAE

**სახელი:** გიორგი

**გვარი:** კოტეტიშვილი

**დაბადების თარიღი:** 21. 12. 1984.

**დაბადების ადგილი:** ქ. თბილისი

**მისამართი:** გ.ჩიტაიას №34

**Tel:** 54-98-68

**Mob:** 891 990559

**E-Mail:** gio\_kotetishvili@yahoo.com

**განათლება:** ა. ქუთათელაძის სახელობის თბილისის სახელმწიფო სამხატვრო აკადემია, ხელოვნების ისტორისა და არქიტექტურის რესტავრაციის სპეციალობა.

**ხარისხი:** მაგისტრი

**სამაგისტრო ნაშრომი** – „ურავლის აგარის კომპლექსის სარესტავრაციო პროექტი“

**უცხო ენა** – გერმანული, რუსული.

**სამუშაო ადგილი:** ა. ქუთათელაძის სახელობის თბილისის სახელმწიფო სამხატვრო აკადემია, უმცროსი მეცნიერ-თანამშრომელი.

**სამუშაო გამოცდილება:**

2004-2005 წლებში სტუდია თბილისთან თანარსებულ ანიმაციურ სტუდია „Funpiktures“ –ში მხატვარ-ანიმატორი

2005 წლის ივნისი – წინასარესტავრაციო აზომვითი სამუშაოები სასხორის მთავარანგელოზის ეკლესიაზე

2006 წლის ივლისი-აგვისტო – სვეტიცხოვლის ეკლესიის არქეოლოგიური გათხრები

2006 წლის აგვისტო- ერთაწმინდა “წმიდა თევდორე მღვდლის სახელობის” ეკლესიის რესტავრაციის პროექტის თანაავტორი

2006 წლის სექტემბერი – ურავლის აგარის კომპლექსის სარესტავრაციო სამუშაოები

2006-2007 წლის ოქტომბერ-იანვარი – „ძველი ქალაქის განვითარებისა და რეაბილიტაციის ფონდი“ - არქიტექტორ-რესტავრატორი

2007 წლის ივლისი – მამა დავითის ეკლესიის წინასარესტავრაციო აზომებითი სამუშაოები

2007 წლის ივლისი-აგვისტო – თხოთის წმ. ნინოს ეკლესიის მცირესარესტავრაციო სამუშაოები. სარესტავრაციო პროექტის ავტორი

2007 წლის აგვისტო – ხინოს ეკლესიის წინასარესტავრაციო აზომებითი სამუშაოები

2007 წლის აგვისტო-სექტემბერი – უჯარმის ჯვარპატიოსნის მცირესარესტავრაციო სამუშაოები

2007 წლის ნოემბერ-დეკემბერი – ძველი ქალაქის განვითარებისა და რეაბილიტაციის ფონდის დაკვეთით შესრულებული ახოსპირელის ქ. №6 და ახოსპირელის მესამე ჩიხი, №12/3-ის აზომებითი სამუშაოები

2007 წლის დეკემბერი – ხანტოის ეკლესიის წინასარეაბილიტაციო სამუშაოები

2008 წლის აგვისტო – მესტიისა და ლატალის თემის ეკლესიათა პასპორტიზაცია

2009 წლის მარტი შპს გამომცემლობა „გორგა“ ილუსტრატორი:

( „იაპონური ზღაპრები“-ს „ინგლისური ზღაპრები“-ს და გოდეძი ჩოხელის მოთხრობების ილუსტრაციების ავტორი.)

2009-2010 წ-ი შპს. ძველი გალავანი არქ.რესტავრატორი:

ნეკრესის, გრემის და მეჯვრისხევის სარესტავრაციო სამუშაოები.

**კომპიუტერული პროგრამები:**

Microsoft office: Word, PowerPoint; Adobe photoshop, Auto CAD, 3ds MAX, Corel painter, , Macromedia flesh MX.

# CV

სახელი, გვარი, მამის სახელი: მანანა რევაზის ასული კავსაძე

დაბადების თარიღი: 1959 წლის 2 ივნისი

დაბადების ადგილი: ქ.თბილისი

მისამართი: ბახტრიონის ქ. 29 ბ. 83

ტელეფონი: 935250, 899 310694

განათლება

- 1) საქართველოს პოლიტექნიკური ინსტიტუტის გეოლოგიის ფაკულტეტი(1977-1982 წ.წ.),ინჟინერ-გეოლოგის კვალიფიკაცია;
- 2) ლენინგრადის სახელმწიფო უნივერსიტეტის ეკოლოგიის მ/ფ (1984-1985 წ.წ.) რენტგენოსტრუქტურული ანალიზის მეთოდების სპეციალიზაციით;
- 3) თბილისის სასულიერო აკადემიის მოწყალების დებისა და სოციალური მედიცინეს ფაკულტეტი (2004-2007 წ.წ.) მოწყალების დის სპეციალიზაციით.

სამუშაო ადგილი:

ივ. ჯავახიშვილის სახ. თსუ-ს ჯანელიძის გეოლოგიის ინსტიტუტი, ინჟინერ-გეოლოგი

პედაგოგიური საქმიანობა: 2009–დღემდე, თბილისის სამხატვრო აკადემია, საშენი მასალებისა და გეოლოგიის კურსი

მონაწილეობა სა-

რესტავრაციო-საკონ-

სერვაციო პროექტებში:

- 1) **ტაბაკინის წმ. გიორგის ტაძრის მოხატულობა** საქართველოს კულტურული მემკვიდრეობის დაცვის ეროვნული სააგენტო 2010,
- 2) **ფუძნარის დვთისმშობლის შობის ეკლესიის რეაბილიტაციის პროექტი** საქართველოს კულტურული მემკვიდრეობის დაცვის ეროვნული სააგენტო 2011,
- 3) **ზემო კრიხის მთავარანგელოზის ეკლესიის მოხატულობის წინასაპროექტო შეფასება** საქართველოს კულტურული მემკვიდრეობის დაცვის ეროვნული სააგენტო 2011,

**4) მანგლისის ტაძრის მოხატულობის წინასაპროექტო შეფასება**

საქართველოს კულტურული მემკვიდრეობის დაცვის  
ეროვნული სააგენტო 2011,

**5) ატენის ღვთისმშობლის მიძინების ეკლესიის,**

ცხეთის წმ. გიორგის ეკლესიისა და ვარძიის

სამონასტრო კომპლექსის საშენი მასალის

მინერალოგიურ პეტროგრაფიული ანალიზი 2011

**CURRICULUM VITAE****პერსონალური  
ინფორმაცია**

სახელი გვარი	თამარ ლილუაშვილი
მისამართი	0160, თბილისი, იოსებძის ქ. №74, ბ. 1
ტელეფონი	+995 (32) 2 37 37 27   მობილური: +995 (95) 37 05 55
E-mail(s)	tamarlil@yahoo.com
დაბადების თარიღი	29.10.1966წ.

**სამუშაო გამოცდილება**

თარიღი	1988-1990წწ.
საქმიანობა ან თანამდებობა	ლაბორანტი
დამსაქმებლის დასახელება და მისამართი	ს/გ „საქბიოფარმპრეპარატები“, თბილისი, წულაძის ქ.№34
თარიღი	1990-1991წწ.
საქმიანობა ან თანამდებობა	ახალი ტექნოლოგიებისა და საინფორმაციო სისტემების ინჟინერი
დამსაქმებლის დასახელება და მისამართი	ს/გ „საქბიოფარმპრეპარატები“, თბილისი, წულაძის ქ.№34
თარიღი	1991-1999წწ.
საქმიანობა ან თანამდებობა	უფროსი ბაქტერიოლოგი
დამსაქმებლის დასახელება და მისამართი	ს/გ „საქბიოფარმპრეპარატები“, თბილისი, წულაძის ქ.№34
თარიღი	1999-2000წწ.
საქმიანობა ან თანამდებობა	ბიოლოგი, სექტორის ხელმძღვანელი
დამსაქმებლის დასახელება და მისამართი	ჯდს სამკურნალო საშუალებათა ხარისხის ინსპექცია, თბილისი, კ. გამსახურდიას გამზ. №24
თარიღი	2000-2001წწ.
საქმიანობა ან თანამდებობა	ბიოლოგი-ბაქტერიოლოგი
დამსაქმებლის დასახელება და მისამართი	წამლის ხარისხის კონტროლის ლაბორატორია, თბილისი, კ. გამსახურდიას გამზ. №24

თარიღი	2001-2006წწ.
საქმიანობა ან თანამდებობა	ბიოლოგიურ-ბაქტერიოლოგიური სამსახურის უფროსი
დამსაქმებლის დასახელება და მისამართი	წამლის ხარისხის კონტროლის ცენტრი, თბილისი, კ. გამსახურდიას გამზ. №24

თარიღი	2006-2007წწ.
საქმიანობა ან თანამდებობა	დირექტორის მოადგილე
დამსაქმებლის დასახელება და მისამართი	წამლის ხარისხის კონტროლის ლაბორატორია, თბილისი, კ. გამსახურდიას გამზ. №24

თარიღი	2006-2009წწ.
საქმიანობა ან თანამდებობა	შტატგარეშე პედაგოგი
დამსაქმებლის დასახელება და მისამართი	აპოლონ ქუთათელაძის სახ. თბილისის სახელმწიფო სამხატვრო აკადემია

თარიღი	2007-2008წწ.
საქმიანობა ან თანამდებობა	მიკრობიოლოგი
დამსაქმებლის დასახელება და მისამართი	კომპანია „ივერიაფარმა“, თბილისი, დ. აღმაშენებლის ხეივანი, მე-10 კილო

თარიღი	2008-2009
საქმიანობა ან თანამდებობა	ტექნიკური დირექტორი
დამსაქმებლის დასახელება და მისამართი	კომპანია „ივერიაფარმა“, თბილისი, დ. აღმაშენებლის ხეივანი, მე-10 კილომეტრი

თარიღი	2009-დღემდე
საქმიანობა ან თანამდებობა	ასისტენტ-პროფესორი
დამსაქმებლის დასახელება და მისამართი	აპოლონ ქუთათელაძის სახ. თბილისის სახელმწიფო სამხატვრო აკადემია

**განათლება**

თარიღი	1983-1988
მიღებული კვალიფიკაციის დასახელება	სპეციალობა: მიკრობიოლოგია კვალიფიკაცია: ბიოლოგი, ბიოლოგიისა და ქიმიის მასწავლებელი

თარიღი	2009-დღემდე
მიღებული კვალიფიკაციის დასახელება	დოქტორანტი
განათლების მიმცემი ორგანიზაციის დასახელება და ტიპი	თბილისის სახელმწიფო სამხატვრო აკადემია, კონსრვაცია/რესტავრაციის მიმართულება.

**პერსონალური უნარები და კომპეტენციები**

მშობლიური ენა	ქართული
---------------	---------

სხვა ენა	
----------	--

თვითშეფასება	გაგება		საუბარი		წერა
	სმენა	კითხვა	თანამოსაუბრეობა	თავისუფალი საუბარი	
ევროპული დონე					
ინგლისური	C1	C1	B2	B2	B2
რუსული	C2	C2	C2	C2	C2

(\*) Common European Framework of reference (CEF) level

--	--

ტექნიკური უნარები და კომპეტენციები	ბიოლოგიური და ქიმიური ანალიზების თანამედროვე მეთოდების ფლობა; პედაგოგიური გამოცდილება; ტექნიკური (პროფესიული) ლიტერატურისა და მეთოდური რეკომენდაციების ადაპტაცია.
------------------------------------	---

დამატებითი ინფორმაცია	2004-2005წწ. საქართველოს ისტორიულ ძეგლთა დაცვის და გადარჩენის ფონდის პროექტი – “ბიოლოგია ხელოვნების ნიმუშების კონსერვაციის საქმეში” – სახელმძღვანელოს “Biology in the concervation of works of art” ადაპტაცია;
-----------------------	--

სარესტავრაციო პროექტებში მონაწილეობა	<p><i>ნიკორწმინდის მოხატულობის კონსერვაცია</i> საქართველოს კულტურული მემკვიდრეობის დაცვის ეროვნული სააგენტო 2011 <b>Research and education for the conservation of cultural heritage in Georgia</b> _ გელათის წმ. გიორგის ტაძარი (2010-2011 შვეიცარიის მეცნიერების ეროვნული ფონდი)</p> <p><i>ზემო კრიხის მთავარანგელოზის ეკლესიის მოხატულობის წინასაპროექტო შეფასება</i> საქართველოს კულტურული მემკვიდრეობის დაცვის ეროვნული სააგენტო 2011,</p> <p><i>მანგლისის ტაძრის მოხატულობის წინასაპროექტო შეფასება</i> საქართველოს კულტურული მემკვიდრეობის დაცვის ეროვნული სააგენტო 2011,</p> <p>;</p>
--------------------------------------	---



**თამარ მელივა**

პირადი ინფორმაცია  
დაბადების თარიღი  
მისამართი  
Tel.  
E-mail

12.05.1990  
მხატვრების დასახლება №4, თბილისი  
+ (995 51) 213 123  
meliva.tamar@yahoo.com

**განათლება**

2011- დღემდე

რესტავრაციის, ხელოვნების ისტორიისა და თეორიის ფაკულტეტი, არქიტექტურულ ძეგლთა რესტავრაცია-კონსერვაციის სპეციალობა, თბილისის სახელმწიფო სამხატვრო აკადემია - მაგისტრატურა

2007 –2011

რესტავრაციის, ხელოვნების ისტორიისა და თეორიის ფაკულტეტი, არქიტექტურულ ძეგლთა რესტავრაცია-კონსერვაციის სპეციალობა, თბილისის სახელმწიფო სამხატვრო აკადემია - ბაკალავრი

1 მარტი – 3 ივნისი 2011

რომის სახელმწიფო უნივერსიტეტი "La Sapienza" prima facolta' di Architettura Ludovico Quaroni, არქიტექტურულ ძეგლთა რესტავრაცია-კონსერვაცია, (თავისუფალი მსმენელი, იტალიის საგარეო საქმეთა სამინისტროს სტიპენდია)

**გამოცდილება**

სექტემბერი –ნოემბერი, 2011

საქართველოს მემკვიდრეობა

ტვიზის მთავარანგელოზის სახელობის ეკლესია – რეაბილიტაციის პროექტი

ნოემბერი, 2011

ატენის სიონის ტაძრის ნაღესობისა და ქვის საკონსერვაციო სამუშაოები – მდგომარეობის წინასწარი კვლევა

ივლისი – აგვისტო, 2010

საქართველოს ისტორიულ ძეგლთა დაცვისა და გადარჩენის ფონდი, ა. ქუთათელაძის სახ. თბილისის სახელმწიფო სამხატვრო აკადემია სომიწოს წმ. გიორგის სახელობის ეკლესია - ძეგლის შესწავლა, გაწმენდა და აზომვა ჩვენი მემკვიდრეობა

აგვისტო, 2008

აზომვითი სამუშაოები სვანეთში, მესტიის 10 კოშკის რეაბილიტაციის პროექტი

**ენების ცოდნა**

ქართული  
ინგლისური  
იტალიური  
რუსული

მშობლიური  
თავისუფლად  
კარგად (B2)  
საშუალოდ

**კომპიუტერული პროგრამები**

AutoCAD  
Photoshop Microsoft Office (Word, Excel, PowerPoint)

# CURRICULUM VITAE

## დავით ჩამიშვილი

დაბადების თარიღი: 1964 წლის 24 აპრილი  
მისამართი თბილისი, დ. აღმაშენებლის გამზ. 97  
ტელეფონი (995 32) 2 95 92 89  
593 31 72 61

### განათლება:

---

#### 1980-1985 წ.წ.

საქართველოს სახელმწიფო პოლიტექნიკური ინსტიტუტის სამშენებლო ფაკულტეტი, სამოქალაქო-სამრეწველო მშენებლობის სპეციალობით

#### 1990-1993 წ.წ.

საქართველოს მეცნიერებათა აკადემიის სამშენებლო მექანიკისა და სეისმომედეგობის ინსტიტუტის ასპირანტურა

### სამეცნიერო ხარისხი:

---

ტექნიკის მეცნიერებათა კანდიდატი.  
(8 პუბლიკაციისა და 2 გამოგონების ავტორი)

### სხვა კვალიფიკაცია:

---

2006 წლის მაისი – პეტერბურგის გზათა მიმოსვლის სახელმწიფო უნივერსიტეტი.  
ტრენინგი

–“შენობა-ნაგებობებისა და კონსტრუქციების ტექნიკური გამოკვლევა და ექსპერტიზა”  
– 72 საათი (სერთიფიკატით)

### პროფესიული გამოცდილება:

---

1994 წ.- დან 2010 წ. –სამშენებლო მექანიკისა და სეისმომედეგობის ინსტიტუტის უფროსი მეცნიერ-თანამშრომელი, ტექნიკური ექსპერტიზისა და ექსპერიმენტული პროექტირების ლაბორატორიის გამგე;

–ამავე ინსტიტუტის მეცნიერ-თანამშრომელი

–ამავე ინსტიტუტის უმცროსი მეცნიერ-თანამშრომელი

2002-2005 წ.წ.– სახელმწიფო სამხატვრო აკადემიის არქიტექტურის ფაკულტეტის საინჟინრო დისციპლინების კათედრის გამგე

1990-1985 წ.წ. – საკავშირო დაქვემდებარების საპროექტო ინსტიტუტ  
“საქსახპროექტის” ინჟინერი, წამყვანი სპეციალისტი.

**კონფერენციებში მონაწილეობა:**

1999 წ. ქ. თბილისი – საერთაშორისო სიმპოზიუმი “სეისმომდეგობა და საინჟინრო სეისმოლოგია”

2001 წ. გერმანია, ქ. შტუტგარტი – საერთაშორისო სიმპოზიუმი “Connection between Steel and Concrete”

**ენების ცოდნა:** რუსული, ფრანგული

**კომპიუტერული პროგრამები:** MS windows/ms word

**შესრულებული საპროექტო სამუშაოები:**

- ქ. ფოთის ტერმინალის პროექტი (კონსტრუქტორი)
- ქ. ვლადიმირის მსუბუქი მრეწველობის საწარმოო კორპუსის პროექტი (კონსტრუქტორი)
- ქ. კისლოვოდსკის მსუბუქი მრეწველობის საწარმოო კორპუსის პროექტი (კონსტრუქტორი)
- ქ. ზაპოროჟიეს ავტოსამრეწველო კომპლექსის რეკონსტრუქციის პროექტი (კონსტრუქტორი)
- სს “საქართველოს ბანკის” ცენტრალური ოფისის რეკონსტრუქცია-გადლიერების პროექტი (კონსტრუქტორი)
- საქართველოს “საზოგადოებრივი მაუწყებლის” ცენტრალური კორპუსის გაძლიერების პროექტი (კონსტრუქტორი)
- “პერინატალური მედიცინისა და მეანობა-გინეკოლოგიის ინსტიტუტის” ცენტრალური კორპუსის გაძლიერების პროექტი (კონსტრუქტორი)
- გამსახურდიას გამზ. №23 რეასართულიანი საცხოვრებელი სახლის გაძლიერების პროექტი (კონსტრუქტორი)
- საბურთალოს ქ. №42/6 ოთხსართულიანი საცხოვრებელი სახლის გაძლიერების პროექტი (კონსტრუქტორი)
- იოსებძის ქ. №71 ხუთსართულიანი საცხოვრებელი სახლის გაძლიერების პროექტი. (კონსტრუქტორი)
- ორბელიანის ქ. №18 ოთხსართულიანი საცხოვრებელი სახლის პროექტი (მთ. კონსტრუქტორი)
- დიდი დიდმის IV მკ.რ.-ში შვიდსართულიანი მრავალფუნქციური სახლის პროექტი (მთ. კონსტრუქტორი)
- შინდისში სამსართულიანი საცხოვრებელი სახლის პროექტი (მთ. კონსტრუქტორი)
- თბილისის ზღვის ტერიტორიაზე სამსართულიანი სახლის პროექტი (მთ. კონსტრუქტორი)
- 14-სართულიანი მსხვილპანელური შენობების გაძლიერების პროექტი
- ეთნოისტორიულ უბნებში ხანდაზმული შენობების რეკონსტრუქციისა და გაძლიერების კონსტრუქციული გადაწყვეტები

## საექსპერტო საქმიანობა:

---

- ქ. თბილისში ი. აბაშიძის ქ. 65-67-ში ათსართულიანი მრავალფუნქციური სახლის პროექტის ექსპერტიზა და მიმდებარე საცხოვრებელ სახლზე ზეგავლენის საკითხის შესწავლა
- ამხანაგობა “ბარნოვი 2”-ის მშენებარე მრავალფუნქციური სახლის პროექტის ექსპერტიზა და მიმდებარე საცხოვრებელ სახლზე ზეგავლენის საკითხის შესწავლა
- ქ. თბილისში პეკინის მე-2 ჩიხი №2-ში მშენებარე მრავალფუნქციური სახლის პროექტის ექსპერტიზა და მიმდებარე საცხოვრებელ სახლზე ზეგავლენის საკითხის შესწავლა
- ქ. თბილისში ფერისცვალების ტაძრის გაძლიერების პროექტის ექსპერტიზა
- ქ. ბათუმში პუშკინის ქ.-ზე მდებარე რვასართულიანი საცხოვრებელი სახლის პროექტის ექსპერტიზა
- ქ. თბილისში ტოვსტონოგოვის ქ.№3-ში მშენებარე მრავალფუნქციური სახლის პროექტის ექსპერტიზა და მიმდებარე საცხოვრებელ სახლზე ზეგავლენის საკითხის შესწავლა
- ქ. თბილისში წინამძღვრიშვილის ქ. 176-ში მშენებარე მრავალფუნქციური სახლის პროექტის ექსპერტიზა და მიმდებარე საცხოვრებელ სახლზე ზეგავლენის საკითხის შესწავლა
- საჯარო სკოლების ტექნიკური ექსპერტიზა
- ქ.თბილისში სამოქალაქო და სამრეწველო შენობების მზიდი კონსტრუქციების დეტალური ტექნიკური ექსპერტიზა
- ეთნოისტორიულ უბნებში ხანდაზმული შენობების ტექნიკური ექსპერტიზა

## Curriculum Vitae

გურამ რაზმაძე

საქართველო, ქ. თბილისი.

საბურთალოს ქ. კორპ. 3, ბინა 17.

ტელ. (995 32) 237 19 41; (995 32) 599 111 123.

1. სახელი, გვარი: გურამი რაზმაძე;
2. დაბადების თარიღი: 29.08.1951;
3. ეროვნება: ქართველი;
4. ოჯახური მდგომარეობა: ცოლიანი, ორი შვილი;
5. განათლება: უმაღლესი, 1973 წელს დაამთავრა საქართველოს პოლიტექნიკური ინსტიტუტის გეოლოგიური ფაკულტეტი, ჰიდროგეოლოგიისა და საინჟინრო-გეოლოგიის სპეციალობით;
6. სამუშაო ადგილი – თანამდებობა:
  - 1973-74 საქართველოს პოლიტექნიკური ინსტიტუტის ჰიდროგეოლოგიისა და საინჟინრო-გეოლოგიურ პრობლემათა სამეცნიერო-კვლევითი ლაბორატორია – უმცროსი მეცნიერ-მუშაკი;
  - 1974-77 “საქგეოლოგია”, ჰიდროგეოლოგიური და საინჟინრო-გეოლოგიური ექსპედიცია – გეოლოგი;
  - 1977-82 საპროექტო ინსტიტუტი “საქკოლმეურმშენპროექტი” – უფროსი ინჟინერ-გეოლოგი;
  - 1982-92 საქართველოს გეოლოგიური სამმართველოს ჰიდროგეოლოგიური და საინჟინრო-გეოლოგიური ექსპედიცია – ჯგუფის უფროსი;
  - 1992-95 საქართველოს გეოლოგიური სამმართველოს ჰიდროგეოლოგიური და საინჟინრო-გეოლოგიური ექსპედიცია – პარტიის უფროსი;
  - 1995-96 საქართველოს რესპუბლიკის კონტროლის პალატა – უფროსი ინსპექტორი;
  - 1996-98 საქართველოს ჯანმრთელობის სამინისტროს ტრავმატოლოგიისა და ორთოპედიის სამეცნიერო-კვლევითი ცენტრი – დირექტორის მოადგილე საფინანსო-ეკონომიკურ დარგში;
  - 1998-2001 შპს “ექსი” – დირექტორის მოადგილე საწარმოო დარგში. ს/ს “აზოტში” შპს “ექსი“-ს წარმომადგენლობის ხელმძღვანელი (ქარხნის მატერიალურ-ტექნიკური და სატრანსპორტო უზრუნველყოფა, წარმოებული პროდუქციის ექსპორტი და საწარმოო მაჩვენებლების სტატისტიკური დამუშავება);
  - 2001-2005 შპს “ჯეენექსი” – სატრანსპორტო გადაზიდვების მენეჯერი;
  - 2005-2006 ს/ს „აზოტი“ – მომარაგება-გასაღების განყოფილების უფროსი.
  - 2006-დღემდე შპს "გეოინჟინინგესტი" – აღმასრულებელი დირექტორი.
7. სამუშაო გამოცდილება სპეციალობით:
  - ღუშეთის რ-ნის საინჟინრო-გეოლოგიური აგეგმვა 1:10000
  - თიანეთის რ-ნის საინჟინრო-გეოლოგიური აგეგმვა 1:25000

ლენტეხის რ-ნის საინჟინრო-გეოლოგიური აგეგმვა 1:25000

საქართველოში საძიებო სამუშაოების წარმოება სამრეწველო და საცხოვრებელი ობიექტების მშენებლობისათვის

საინჟინრო-გეოლოგიური სამუშაოები ეკლესია მონასტრების მშენებლობა რეაბილიტაციისათვის (ძალათხევის მამათა მონასტერი, ახალციხის საკათედრო ტაძარი, ადიგენის რ-ნის სოფ. არაღის წმინდა ნინოს სახ. ეკლესია და ჯაყისმანის მამათა მონასტერი, ბაღდათის რაიონის ფერსათის ეკლესია, საჩხერის რაიონის ჯრუჭის წმ. გიორგის სახ. ტაძარი და სხვა).

ახალციხეში რაბათის სამუზეუმო კომპლექსის საინჟინრო-გეოლოგიური კვლევა.

8. უცხო ენები: *რუსული – თავისუფლად, ინგლისური ლექსიკონის გამოყენებით;*
9. კომპიუტერი: *MS Windows, MS Office – მოყვარულის დონეზე.*

## CV

სახელი,გვარი:	ალექსანდრე რუბაშვილი
დაბადების თარიღი:	1977წ 18 აგვისტო
მისამართი:	რუსთაველის გამზ 46
მობ :	893 26 87 93
ელ-ფოსტა :	gorso@mail.ru

### *განათლება*

1996-2005 წ. თბილისის სამხატვრო აკადემიის რესტავრაციის ფაკულტეტი.

**2011** სამხრეთ შვეიცარიის გამოყენებითი მეცნიერებათა უნივერსიტეტი

## სამუშაო გამოცდილება

---

- 1999 წ. ბოდბე წმ. გიორგის სახ. ეკლესია ხელ. თ.ჯაფარიძე
- 2000 წ. ყინცვისი წმ. ნიკოლოზის სახ. ეკლესია ხელ. ლ.გურგენაძე
- 2001 წ. სვანეთი სოფ. ფარისვიფი მაცხოვრის სახ.ეკლესია ხელ. მ.ბუჩუკური
- 2001 წ. სვანეთი ლაღამი, ხელ. მ.ბუჩუკური
- 2003 წ. სვანეთი სოფ. იელი მაცხოვრიში ხელ. მ.ბუჩუკური
- 2003 წ. შ.რუსთაველის სახ. აკადემიური თეატრი ხელ. ჯ.ახობაძე
- 2004 წ. ვ.სარაჯიშვილის სახ. კონსერვატორია ხელ. ჯ.ახობაძე
- 2005 წ. კახეთი სოფ. მატაანი ცხრაკარა (კვლევა, იდენტიფიკაცია) ხელ. დ.გაგოშიძე
- 2005 წ. ქარელი რ-ნი სოფ. ყინწვისი წმ ნიკოლოზი სახ. და ღვთისმშობლის სახ. ეკლესიების (კვლევა) ხელ. დ.გაგოშიძე
- 2005 წ. სამტრედია სოფ. კულაში ხელ. დ.გაგოშიძე
- 2005 წ. ადიგენის რ-ნი სოფ. ზარზმა (კვლევა იდენტიპიკაცია) ხელ. დ.გაგოშიძე
- 2006 წ. აბასთუმანი წმ. ალექსანდრე ნეველის სახ. ეკლესია (მხატ. მ.ნესტეროვი. ზეთი) ხელ. დ.გაგოშიძე
- 2006 წ. ხარაგაულის რ-ნი სოფ. უბისა წმ. გიორგის სახ. ეკლესია ხელ. დ.გაგოშიძე
- 2006 წ. ქარელის რ-ნი სოფ. ყინცვისი წმ. ნიკოლოზის სახ. ეკლესია ხელ. დ.გაგოშიძე
- 2006 წ. ქარელის რ-ნი სოფ. ყინცვისი ღვთისმშობლის სახ. ეკლესია ხელ დ.გაგოშიძე
- 2006 წ. კასპის რ-ნი სოფ ნოსტე წმ. სამების ეკლესია გადაუდებელი იდენტიფიკაცია ხელ. ს.რუბაშვილი



2007 წ. ადიგენის რ-ნი დაბა აბასთუმანი წმ. ალექსანდრე ნეველის სახ. ეკლესია ხელ. დ.გაგოშიძე

2007 წ. გორის რ-ნი სოფ. ბობნევი წმ. იოანე ნათლისმცემლის ეკლესია ხელ. ზ.სუმბაძე

2007 წ. ადიგენის რ-ნი სოფ. ძარზმა. ხელ. ზ. სუმბაძე.

2007 წ. მარტვილი ღვთისმშობლის ეკლესიის დასავლეთ მინაშენი. ხელ. გ. ჭეიშვილი.

2008. წ. (აპრილი) მარტვილი ღვთისმშობლის სახ. ეკლესია საკონსერვაციო სამუშაო ხელ. . გ. ჭეიშვილი.

2008. წ. ახალციხის რაიონი. საფარის მონასტერი კვლევა, იდენტიფიკაცია, კონსერვაცია, ხელ. ზ. სუმბაძე.

2008-2009. წ. ადიგენის რ-ნი. ჭულეს მონასტერი წმ. გიორგის სახ. ეკლესია კონსერვაცია-რესტავრაცია. ხელ. ს. რუბაშვილი

2010.წ. გელათის სამონასტრო კომპლექსი, წმ. გიორგის სახ. ეკლესიის კედლის მხატვრობის რესტავრაცია-კონსერვაცია. ხელ. ს. რუბაშვილი

2010. წ. ახალციხის რ-ნი სოფ. წინუბანი. ბიეთის ეკლესია ღვთისმშობლის. სახ. ეკლესია გადაუდებელი საკონსერვაციო სამუშაოები. ხელ. ს. რუბაშვილი

2011 წელი შეეიცარია – ლუკარნო, ლუგანო – ნაძერწი არქიტექტურული ელემენტებისა და შეთეთრებული კედლის მხატვრობის კვლევა კონსერვაცია.

**2010-11 Research and education for the conservation of cultural heritage in Georgia \_**  
გელათის წმ. გიორგის ტაძარი *(შეეიცარიის მეცნიერების ეროვნული ფონდი)*

**2011 ზემო კრიხის მთავარანგელოზის ეკლესიის მოხატულობის წინასაპროექტო შეფასება**  
საქართველოს კულტურული მემკვიდრეობის დაცვის ეროვნული სააგენტო

**2011 მანგლისის ტაძრის მოხატულობის წინასაპროექტო შეფასება**  
საქართველოს კულტურული მემკვიდრეობის დაცვის ეროვნული სააგენტო

## CV

სახელი, გვარი: დავით ჩართოლანი  
დაბადების თარიღი: 1974წ. 16 ნოემბერი  
მისამართი: ფასანაური ანანურის ქ. 10\17  
მობ : 814 40 13 13  
ელ-ფოსტა : david\_chartolani@yahoo.com

### *განათლება*

1995-2003 წ. თბილისის სამხატვრო აკადემიის რესტავრაციის ფაკულტეტი.

2011 სამხრეთ შვეიცარიის გამოყენებითი მეცნიერებათა უნივერსიტეტი

## *სამუშაო გამოცდილება*

---

2001 წ. სვანეთი ლალამი, ხელ. მ.ბუჩუკური

2003 წ. რუსთაველის თეატრის რესტავრაცია ხელ. ჯ.ახობაძე

2004 წ. თბილისის კონსერვატორია ხელ. ჯ.ახობაძე

2007 წ. შემოქმედის მაცხოვრის სახელობის საკათედრო ტაძარი ხელ. მ.ტატიშვილი

2007 წ. ქორეთის წმ.გიორგის სახელობის ეკლესია ხელ. მ.ტატიშვილი

2008 წ. ბოლნისის სიონი ხელ. მ.ტატიშვილი

2008 წ. ვარძიის კომპლექსი (ანანაური) ხელ. მ.ტატიშვილი

2008 წ. იღუმის წმ გიორგის სახ. ეკლესია ხელ. მ.ტატიშვილი

2009. წ. ადიგენის რ-ნი. ჭულეს მონასტერი წმ.გიორგის სახ. ეკლესია კონსერვაცია-რესტავრაცია. ხელ. ს. რუბაშვილი

2010.წ. გელათის სამონასტრო კომპლექსი, წმ. გიორგის სახ. ეკლესიის კედლის მხატვრობის რესტავრაცია-კონსერვაცია. ხელ. ს. რუბაშვილი

2010. წ. ახალციხის რ-ნი სოფ. წინუბანი. ბიეთის ეკლესია დეთისმშობლის. სახ. ეკლესია გადაუდებელი საკონსერვაციო სამუშაოები. ხელ. ს. რუბაშვილი

2011 წელი შვეიცარია – ლუკარნო, ლუგანო – ნაძერწი არქიტექტურული ელემენტებისა და შეთეთრებული კედლის მხატვრობის კვლევა კონსერვაცია

2010-11 Research and education for the conservation of cultural heritage in Georgia \_ გელათის წმ. გიორგის ტაძარი (*შვეიცარიის მეცნიერების ეროვნული ფონდი*)

2011 *ზემო კრიხის მთავარანგელოზის ეკლესიის მოხატულობის წინასაპროექტო შეფასება*

საქართველოს კულტურული მემკვიდრეობის დაცვის ეროვნული სააგენტო

2011 *მანგლისის ტაძრის მოხატულობის წინასაპროექტო შეფასება*

საქართველოს კულტურული მემკვიდრეობის დაცვის ეროვნული სააგენტო

### *ძეგლის აღწერა*

მაცხოვრის ეკლესია ისტორიულად მესტიის თემში შემავალი, მთის ფერდს შეფენილი, სოფელ ლაღამის შუაგულში, მჭიდრო განაშენიანებით გარშემორტყმულ, ორი შუკის შესაყარზე წარმოქმნილ მცირე მოედანთანაა აღმართული. ეკლესია ამჟამად ორსართულიან ნაგებობას წარმოადგენს, მოზრდილი მინაშენით დასავლეთ მხარეს (როგორც პირველი, ისე მეორე სართულის დონეზე), თუმცა იგი სხვადასხვა ეპოქათა აღმშენებლობის კვალს ატარებს. თავდაპირველად, სავარაუდოდ, X-XI საუკუნეთა მიჯნაზე, აქ ძალზე მცირე, დაუმუშავებელი ქვით ნაგები დარბაზული ეკლესია მდგარა – მარტივი ნაგებობა, კონქით დასრულებული სწორკუთხა საკურთხევლით და დაუნაწევრებელი კედლებით. თავდაპირველ ნაგებობას ერთადერთი კარი (დასავლეთით) და ორი სარკმელი (საკურთხევისა და დასავლეთ კედლისა) ჰქონდა. სამხრეთ კედელში ამჟამად არსებული სარკმელი, მოგვიანებით, XII საუკუნეში ეკლესიის ხელმეორედ მოხატვისას უნდა იყოს გაჭრილი. თავდაპირველი ეკლესიის დასათარიღებლად, ერთადერთი ხელმოსაჭიდი აქ XI საუკუნის დასაწყისის მხატვრობის არსებობაა, რომელიც მისი გადამფარავი, XII საუკუნის II ნახევრის მოხატულობის დაზიანების შედეგად იხილვება. როგორც ზედა ეკლესიის მხატვრობის საქტიტორო წარწერიდან ჩანს, ლაღამის ეკლესიის გაფართოება და მეორე სართულის დადგმა XIV საუკუნეში უნდა მომხდარიყო. პირველი, ქვედა ეკლესიის კედლები გაასქელეს ყველა მხრიდან (საკურთხევის სარკმლის წირთხებზე ნათლად ჩანს თავდაპირველი და შემოშენებული ნაწილები), დასავლეთი და სამხრეთი სარკმლები ამოქოლეს და მეორე სართულის მოზრდილი ეკლესიისთვის მყარი პოსტამენტი შექმნეს. ეკლესიის მეორე სართულზე ასასვლელად საკმაოდ ვრცელი “პლატფორმის” შექმნა მოუხდათ, რომელიც ოთხ მძლავრ ბურჯზე გადაყვანილ განიერ თაღებს და მათ შორის დიდ კამარასაა დაყრდნობილი. ამ მოცულობას დამატებული აქვს მცირე მონაკვეთები როგორც სამხრეთიდან, ისე ჩრდილოეთიდან. სამხრეთით მცირე კარით გავდივართ შედარებით მცირე კამაროვან სადგომში. ჩრდილოეთიდან მას ემატება კიბის უჯრედი, რომელიც ეკლესიის ჩრდილოეთ კედელს ჩრდილოეთიდან ადგება და ამის შემდეგ გადადის დასავლეთ ბაქანზე (ამ მხარეს მიწის დონე საკმაოდ მაღალია). ეს ბაქანი, ახლა, ზედა სართულის დონეზეც, ამოშენებული და გადახურულია, თუმცა იგი გვიანი მშენებლობის შედეგი უნდა იყოს. მისი დასავლეთი კედელი დაცხრილულია განიერი, თაღოვანი სარკმლებით. პირველი სართულის დონეზე გაჩენილი მინაშენი აგებულია უხე-

შად ნათალი და ფლეტილი ქვით. მხოლოდ კუთხეებისთვის არის ნახმარი კარგად გათლილი კვადრები.

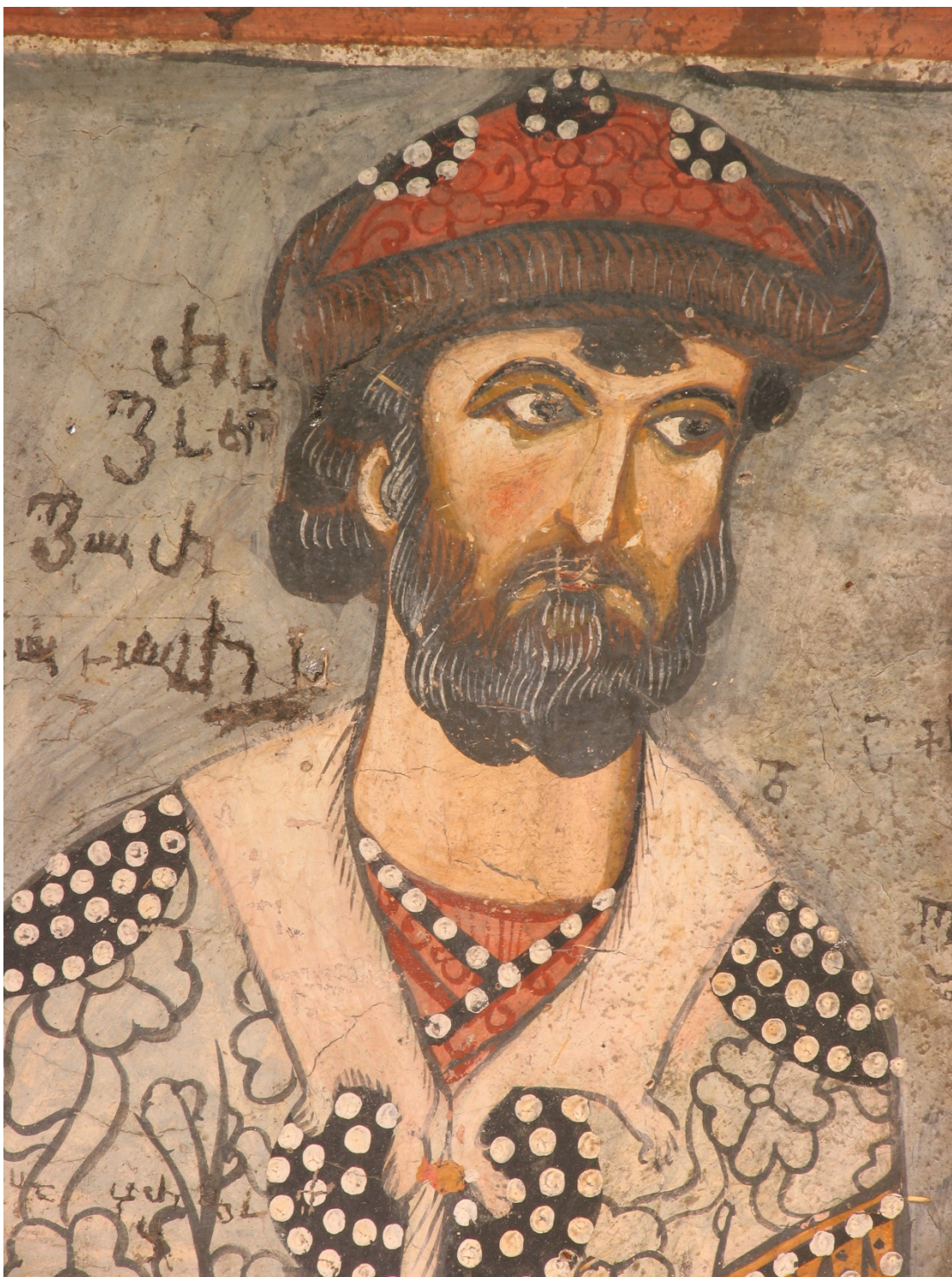


ლიღვოვან ცოკოლზე აღმართული და საკმაოდ განიერი წრეთარგიანი და ლიღვოვანი კარნიზით დასრულებული ზედა ეკლესია დამუშავებული შირიმის კვადრების წყობითაა აგებული. ამ დარბაზული ეკლესიის შიდა სივრცე ორ თანაბარ მონაკვეთად იყოფა ერთი წყვილი ორსაფეხურიანი პილასტრით და მასზე გადაყვანილი კამარის საბრჯენი თაღით. გრძივი კედლები ამ პილასტრებიდან გადაყვანილი მცირე რადიუსის კედლის თაღებითაა დანაწევრებული. საბრჯენ და კედლის თაღებს ერთნაირი პროფილის – თარო და წრეთარგიანი – სხვადასხვა სიმაღლეზე მოთავსებული კაპიტელები აქვს. საკურთხევლის მომცრო და არც ისე ღრმა აფსიდში ორი თაღოვანი ნიშაა. ეკლესიის შიდა სივრცე სამი სარკმლით (საკურთხევლისა, სამხრეთ და დასავლეთ კედლებისა) ნათდება, ხოლო ეკლესიაში მოხვედრა შესაძლებელია მინაშენის გავლით, ერთადერთი დასავლეთი კარიდან.

ამჟამად ქვედა ეკლესიის კორპუსი ერთიანადაა შებათქაშებული და, ერთგვარად, ზედა ეკლესიისთვის მოწყობილი სუბსტრუქციის შთაბეჭდილებას სტოვებს, რომლის მთლიანობას მხოლოდ ქვედა ეკლესიის საკურთხევლის სარკმლის ვიწრო ჭრილი არღვევს. ზედა ეკლესიის ფასადების ერთადერთ სამკაულს სარკმელთა განიერი საპირეები წარმოადგენს, რომელიც სამი ლიღვისა და ლიღვებშორისი სადა, ამობურცული, განიერი მონაკვეთისგან შედგება.



ორივე ეკლესია (ზედა და ქვედა) მთლიანად მოხატულია. ასევე მოხატულია ზედა ეკლესიის აღმოსავლეთი, სამხრეთი და ჩრდილოეთი ფასადების ზედა ნაწილები. ლაღამის მაცხოვრის ეკლესიის მოხატულობანი სვანური ფერწერული სკოლის განვითარების სამი უმთავრესი ეტაპის (აღრეული ხანა, აყვავების ხანა, ე.წ. პალეოლოგოსთა ხანა) მეტად საგულისხმო ნაწარმოებებია, რომელნიც გვიჩვენებს ამ ეპოქებში სვანეთში მონუმენტური კედლის მხატვრობის განვითარების საერთო სურათის სირთულესა და მრავალფეროვნებას.



ლაღამის ქვედა ეკლესიაში მოხატულობის ორი ფენა გაირჩევა. ქვედა ფენის მხატვრობა (XI ს-ის დასაწყისი), ძირითადი ფენის (XII ს-ის II ნახევარი) დაზიანების შედეგად, ფრაგმენტების სახით ჩანს მთელს ინტერიერში და, ეპოქისტოვის დამახასიათებლად, მცირე რაოდენობის გამოსახულებებს მოიცავს – ვედრების გავრცობილი რედაქცია (კონქი და კამარა), ხარება (დასავლეთი კედლის I რეგისტრი), წმ. მეომართა (წმ. თევდორე, წმ. არტემი, წმ. გიორგი) ფრონტალური ფიგურები (სამხრეთ კედლის II რეგისტრი), წმ. დედათა (წმ. ბარბარე, წმ. ეკატერინე) ფრონტალური ფიგურები (დასავლეთი კედლის II რეგისტრი).



ლაღამის XII საუკუნის მოხატულობა, არსებითად, მხოლოდ ინტერიერის ზედა ნაწილებშია შემორჩენილი, სადაც გაირჩევა ნახევარფიგურებიანი ვედრება (კონქი), ხარება (კამარის სამხრეთი ფერდი), შობა (დასავლეთი კედლის I რეგისტრი), ჯვარცმა (კამარის ჩრდილოეთი ფერდი). აღსანიშნავია შობის სცენის მეტად თავისებური იკონოგრაფია, რომელიც ლაღამელი ოსტატის ინდივიდუალური იკონოგრაფიული შემოქმედების ნაყოფად უნდა მივიჩნიოთ.



ლაღამის XII საუკუნის მოხატულობა მიქელ მაღლაკელის წრის მოხატულობათა რიცხვს განეკუთვნება, რაზეც მეტყველებს მხატვრობის ანსამბლის საერთო იდეურ-კომპოზიციური გადაწყვეტის თავისებურებანი, ფიგურათა საერთო ხასიათი და პროპორციული წყობა, სამოსის დამუშავება. ამასთანავე, იგი მკაფიოდ გვიჩვენებს მიქელ მაღლაკელის მხატვრულ წრეში მიმდინარე შემოქმედებითი ძიებების თავისებურებებს.



ლაღამის ზედა ეკლესიის ინტერიერის მოხატულობაში (XIV ს-ის შუახანა) შემორჩენილი საქტიტორო პორტრეტის წარწერიდან ვგებულობთ, რომ ლაღამის ზედა ეკლესიის მაშენებელი შალვა ქირქიშლიანი იყო, ხოლო მოხატულობის მომგებელი – მისი ძმე, ნექე. ამას გარდა, შალვა ქირქიშლიანი მოწმეთა შორისაა დასახელებული ძენაშის ხევის ერთ-ერთი საბუთის ფრაგმენტში, რაც მის დაწინაურებულ სოციალურ მდგომარეობაზე მიგვანიშნებს. ლაღამის გარდა, შალვა ქირქიშლიანი ფარის თემის სოფელ სვიფის წმ. გიორგის ეკლესიის II ფენის მხატვრობის (XIV ს-ის მიწურული) ქტიტორად გვევლინება.



ლაღამის ზედა ეკლესიის ინტერიერის მოხატულობა, ეპოქისთვის ტრადიციულად, საკმაოდ ვრცელ პროგრამას მოიცავს, რომელსაც ქმნის: ვედრების გავრცობილი რედაქცია (კონქი); მსხვერპლის თაყვანისცემის თავისებური რედაქცია (ქრისტე-ეგმანუელი [აფსიდის სარკმელსა და ტრაპეზს შორის მონაკვეთი], წმ. ეკლესიის მამათა – წმ. ბასილი დიდი და წმ. იოანე ოქროპირი – და წმ. დიაკვანთა – წმ. სტეფანე და წმ. გერმანე – რიგი [აფსიდის კედელი]); საუფლო დღესასწაულთა თითქმის სრული ციკლი (მხოლოდ სულიწმიდის მოფენის სცენაა გამოტოვენული [დარბაზის კამარა და სამივე კედლის II რეგისტრი]); ცალკეულ წმინდანთა გამოსახულებანი (წინასწარმეტყველნი – დავით, სოლომონ, ესაია, დანიელ [საბჯენი თაღის შიდა პირი], წმ. თავნი მოციქულნი – პეტრე და პავლე [სატრიუმფო თაღის კაპიტელსა და კანკელს შორის მონაკვეთი], წმ. მოწამე დედათა ვრცელი რიგი – წმ. თეკლა, წმ. ეკატერინე, წმ. ქრისტინე [სამხრეთი კედლისა და სამხრეთი პილასტრის III რეგისტრი], წმ. ბარბარე, წმ. ირინე [დასავლეთი კედლის III რეგისტრი], წმ. ივლიტა წმ. კვირიკესთან ერთად, წმ. მარინე [ჩრდილოეთი კედლისა და ჩრდილოეთი პილასტრის III რეგისტრი], წმ. მეომარნი – წმ. გიორგი [ჩრდილოეთი პილასტრის II რეგისტრი] და წმ. დემეტრე [სამხრეთი პილასტრის II რეგისტრი]); ამას ემატება გოლგოთის ჯვრების (აფსიდის ნიშები), საფეხუროვან კვარცხლბეკზე აღმართული განედლებული ჯვრის (ტრაპეზის წი-

ნა პირი), ქრისტე-ძველი დღეთას (კამარის ცენტრი) გამოსახულებანი, წმ. მთავარანგელოზთა – მიქელისა და გაბრიელის – ნახევარფიგურები სამოთხის წიად (კანკელი) და შალვა ქირქიშლიანის ქტიტორული პორტრეტი (ჩრდილოეთი კედლის III რეგისტრი). საკუროთხვეველსა და დარბაზში, ისევე როგორც კანკელზე მხატვრობის დამასრულებელია დეკორატიული “ფარდა”.



ლადამის ზედა ეკლესიის საფასადო მხატვრობა იმავე ოსტატების მიერაა შესრულებული, რაც ინტერიერის მოხატულობა და ამ უკანასკნელთან ერთად, რთული, ღრმა თეოლოგიური საზრისის მტვირთველ, კარგად გააზრებულ ერთიან ანსამბლად წარმოგიდგება. აღმოსავლეთ ფასადზე გამოსახულია ამ ეპოქის სვანეთის საფასადო მხატვრობაში გავრცელებული წმ. ევსტათეს ნადირობის სცენა; ჩრდილოეთ ფასადზე გაშლილია ადამ და ევას პირველცოდვით დაცემის კომპოზიცია, რომელიც ფრიზად გაერთიანებული ოთხი ეპიზოდისგან შედგება – ევას ცდუნება; ადამის ცდუნება ევას მიერ; მონანიე ადამ და ევა; ადამ და ევას განდევნა სამოთხიდან ანგელოზის მიერ; სამხრეთ ფასადზე წარმოდგენილ წმ. მხედართა გამოსახულებებიდან, ჯერ კიდევ წინა საუკუნეში, უმნიშვნელო ფრაგმენტები იყო დარჩენილი.



ლადამის ზედა ეკლესიის ინტერიერისა და ფასადთა მოხატულობანი სვანეთში შემორჩენილი ე.წ. “პალეოლოგოსთა ხანის” მხატვრობის მნიშვნელოვანი ნიმუშებია, რომელნიც გვიჩვენებს სვანეთში ადგილობრივი მხატვრული ტრადიციების ზემოქმედებით, ახალი “პალეოლოგოსური” სტილის დამკვიდრება-გადამუშავების თავისებურებებს.

## ეკლესიისა და მონასტრობათა მდგომარეობა

### *არქიტექტურა*

არქიტექტურაზე ძირეული ჩარევა განხორციელდა 2001-2003წწ-ში (არქ. თ. ნემსაძე) რესტავრაციის მოეწყო მინაშენის ჩრდილოეთი კომპარტიმენტის ჩამოქცეული გადახურვა, მინაშენშივე დაიგო იატაკი. ჩრდილოეთ ფასადის გასწვრივ რკინის კვადრატული მილებზე გაკეთდა თუნუქის გადახურვა, მის ქვეშ კი მოეწყო ბილიკი და კიბე. ჩრდილოეთ მხარეს მიწის მოჭრით, ბილიკის გაკეთებითა და რკინის კონსტრუქციის ქანობით პროექტის ავტორებმა სცადეს გაფართოებული ქვაბულის დაცვა ატმოსფერული ნალექებისგან.



ჩრდ. ფასადი თუნუქის გადახურვა

დასავლეთი მინაშენის მზიდი კონსტრუქციები, კედლები და საყრდენი თაღები ბოლო რესტავრაციის პერიოდისთვის ერთმანეთთან არ იყო ბმაში. მინაშენის დასავლეთ კედელი გამაგრდა კონტრფოსებით. მინაშენში, სახურავს ქვემოთ რკინაბეტონის ანტისეისმური სარტყელი მოეწყო და სახურავი თუნუქის საბურველით დაიფარა.

მიუხედავად რესტავრაციისა, დაზიანებები მაინც თვალშისაცემია, აშკარად შეიმჩნევა კონსტრუქციული პრობლემები – დასავლეთი მინაშენი საგრძნობლადაა მოცილებული ეკლესიის ძირითად კორპუსს და არსებობს რეალური საფრთხე ორივე სართულზე მინაშენის მოწყვეტა-ჩამოშლისა, რაც ავტომატურად გამოიწვევს ორივე ეკლესიაში არსებულ მოხატულობათა დაზიანებას. განსაკუთრებით მძიმე მდგომარეობაა ქვედა ეკლესიის მინაშენში, სადაც ეკლესიის საფასადო კედელსა და მინაშენს შორის განიერი, გამჭოლი ნაპრალია წარმოქმნილი; მთელს მინაშენში შეინიშნება თვით კედლებისა თუ თაღების წყობის ქვების დაძვრა, სხვადასხვაგვარი ბზარები, გამჭოლი ნაპრალები კედლის თაღებსა და კედლებს შორის, შირიმის კვადრების გამოფიტვა-შრეებად დაშლა, ხოლო ექსტერიერის მხრიდან, მინაშენის დასავლეთ ფასადზე ბზარების რაოდენობისა და სიღრმის მატება. განსაკუთრებით საგანგაშოა ჩრდილოეთი კომპარტიმენტის ეზოში გახსნილი თაღისა და მის თავზე მოწყობილი ზედა ეკლესიაში ამავალი ქვის კიბის დაზიანება (მასში ბზარები შეინიშნება), რომელიც მინაშენის ამ ნაწილის ჩამოშლის საფრთხეს ქმნის, რადგან ეკლესიაში მოხვედრა მხოლოდ ამ კიბითაა შესაძლებელი და მუდმივად სარგებლობენ (მაცხოვრის ზედა ეკლესია უკვე დიდი ხანია მოქმედი ტაძარია).

დღეის მდგომარეობით ეკლესიის ერთ-ერთი სამშენებლო მასალა, კერძოდ კი შირიმის კვადრები გარკვეულ უბნებზე ქვის სტრუქტურის დაზიანებას განიცდის, რომელიც გამოწვეულია ატმოსფერული ნალექების ზემოქმედებითა და ტემპერატურის მკვეთრი ცვალებადობით.

დაზიანებულია თუნუქის საბურველიც.



დაზიანებული სახურავი

## *მხატვრობა*

ჩვენს ხელთ არსებულ მონაცემებზე დაყრდნობით, ლაღამის ეკლესიაში სხვადასხვა დროს განხორციელდა სარესტავრაციო სამუშაოები

**1973 წ.** – ქვედა და ზედა ეკლესიების მოხატულობათა გაწმენდა-გამაგრება.

**1979 წ.** – ეკლესიის გაწმენდა-გამაგრება.

**1980-1982 წწ.** – ქვედა და ზედა ეკლესიების მოხატულობათა გაწმენდა და გამაგრება. სამუშაოებს აწარმოებდა მხატვარ-რესტავრატორთა ჯგუფი გ. ჭეიშვილის ხელმძღვანელობით.

**2001 წ.** – ქვედა და ზედა ეკლესიის მოხატულობათა რესტავრაცია. ფონდ Stichting Horizon-ის დაფინანსებით, სამუშაოებს აწარმოებდა მხატვარ-რესტავრატორთა ჯგუფი მ. ბუნუკურის ხელმძღვანელობით.

მიუხედავად არაერთხელ ჩატარებული სარესტავრაციო სამუშაოებისა, ლაღამის მაცხოვრის ეკლესიის მოხატულობათა მდგომარეობაც დღეისთვის მძიმეა. უკიდურესად ცუდ მდგომარეობაშია და ლაღამისაა გაქრობის პირზეა ეკლესიის საფასადო მხატვრობა. წმ. ევსტათეს ნადირობის სცენიდან ძლივსღა გაირჩევა რთული მოძრაობით, ნახტომში გამოსახული ირმის ტანის ნაწილი, მის რქებში ჩაწერილი მაცხოვრის ფიგურის მკრთალი მონახაზი (კომპოზიციის მარჯვენა მხარეს) და წმ. ევსტათეს ფიგურის ზედა ნაწილის ფრაგმენტი (კომპოზიციის მარცხენა მხარეს). ასევე ძლიერ შელახული ფრაგმენტებია დარჩენილი ადამ და ევას პირველცოდვით დაცემის ამსახველი კომპოზიციიდან. ამჟამად მეტ-ნაკლებად გაირჩევა ეპიზოდთა გამმიჯნავი ხეების გამოსახულებანი, ხოლო ფიგურათაგან მხოლოდ ბუნდოვანი კვალი იხილვება (განსაკუთრებით, I, II და III ეპიზოდებში); ფიგურათა მკრთალი სილუეტების გარჩევა ხერხდება მხოლოდ დამასრულებელ, IV ეპიზოდში. ასევე ერთიანადაა გამქრალი ეპიზოდთა თანმდევნი განმარტებითი წარწერები, რომელნიც 1980-იან წლებში მოხატულობის გაწმენდა-გამაგრებისას გამოვლინდა. სამხრეთ ფასადზე, ამჟამად, მხატვრობის კვალი, პრაქტიკულად, აღარ ჩანს. ქვედა და ზედა ეკლესიათა ინტერიერის მოხატულობათა მდგომარეობაც მძიმეა. ორივეგან შეინიშნება სხვადასხვა ადგილას მხატვრობის ნალესობიანად კედლიდან მოცილება, გაფხვიერება, ფერწერული ფენის ჩამოშლა, აქერცვლა, დაბზარვა, პიგმენტების სახეცვლა, გამურვა, ნესტის დაქები.



კვლევის შემდგომ შესაძლებელი გახდება გავარკვიოთ რა შედეგი გამოიღო წინა პერიოდში განხორციელებულმა სარესტავრაციო სამუშაოებმა. მისი შეფასება ჩვენს პროფესიულ წრეებში ერთმნიშვნელოვანი არ ყოფილა. კერძოდ მეცნიერებს მიაჩნიათ, რომ ქვედა ეკლესიაში გაიხსნა ადრეული მხატვრობის რამდენიმე ახალი ფრაგმენტი ზედა ფენის განადგურების ხარჯზე. ხოლო ზედა ეკლესიაში არსებობს ეჭვი, რომ რესტავრატორმა ზედმეტად გაწმინდა გარკვეული ადგილები და მხატვრობა გაფერმკრთალდა

აგრეთვე ამ ეტაპზე რთულია იმის თქმა 2001-2003 წწ-ში არქიტექტურის რესტავრაციის დროს განხორციელებულმა ჩარევებმა გამოიღო შედეგი თუ არა რადგანაც, დასავლეთის მინაშენის მზიდი კონსტრუქციები კვლავაც ცუდ მდგომარეობაშია. კონტრფორსთან განვითარებულია რესტავრაციის შემდგომი ბზარები, რომლებიც ვითარდება ვერტიკალურად კონტრფორსის აყობაზე და მინაშენის სამხრეთ კედელზე. რეკომენდირებულია გაირკვეს მინაშენის დასავლეთი კედლისა და კონტრფორსების დასაძირკველება ( განხორციელდა თუ არა საძირკვლის გამაგრება ბოლო რეაბილიტაციის დროს) . .

მდგომარეობის სათანადოდ შესაფასებლად ხელმისაწვდომი დოკუმენტაციის, მხატვრობის მდგომარეობისა და შესრულებული არქიტექტურული და მხატვრობის საკონსერვაციო სამუშაოების დეტალური გაანალიზება არის საჭირო.

*რეკომენდაციები მდგომარეობის გამოსასწორებლად ჩასატარებელი ღონისძიებების შესახებ*

ამ ეტაპზე მხოლოდ ზოგადად შეგვიძლია ვიმსჯელოთ, როგორც ფერწერის დაზიანებებზე ასევე არქიტექტურის მდგომარეობაზე, თუმცა ცხადია, რომ ტაძარის კონსტრუქციული ნაწილი არცთუ სახარბიელო მდგომარეობაშია, შესაბამისად (მიუხედავად იმისა, რომ საკონკურსო წინადადება ამას არ მოითხოვს) საფუძვლიანად შესწავლის შემდგომ განზრახული გვაქვს როგორც კონსტრუქციული გამაგრების ასევე არქიტექტურული პროექტის შემუშავება.

საკვლევი ძეგლის მდგომარეობის სირთულიდან გამომდინარე ამ ეტაპზე რაიმე კონკრეტული რეკომენდაციისგან თავს შევიკავებთ (კვლევის დასრულებამდე)

წარმოდგენილი საკონკურსო წინადადების ფარგლებში განზრახულია შემდეგი კვლევითი სამუშაოები:

- **მოხატულობის ბათქაშისა და ფერწერული ფენის მდგომარეობისა და მიმდინარე დაზიანების პროცესის გაანალიზება არსებული ინფორმაციისა და დოკუმენტაციის საფუძველზე**

შესწავლის და საარქივო მასალების შედარების შემდგომ, შევძლებთ ზუსტად დავადგინოთ სხვადასხვა დროს განხორციელებული საკონსერვაციო სამუშაოების შემდგომ მსატკრობის მდგომარეობის სტაბილურობისა თუ ცვლილებების ხარისხი.

- **მოხატულობის დაზიანებათა ტიპებისა და მოცულობების ზუსტი განსაზღვრა (შესაბამისი დოკუმენტაციის დართვით)**

როგორც ვიზუალური ასევე დიაგნოსტიკურ-ლაბორატორიული ანალიზის საფუძველზე დადგინდება დაზიანების ტიპები შესრულებული სრული ფოტო (არეკლილი შუქი, მაკროფოტოგრაფია, მიკროფოტოგრაფია, ულტრაისფერი ლუმინესცენცია) და გრაფიკული დოკუმენტაცია დაზიანებების ტიპების მითითებით (ნიშნულები)

- **მოხატულობის საფუძვლის, ბათქაშისა და ფერწერული ფენის ლაბორატორიული კვლევა**

ლაბორატორიული კვლევის შედეგები საშუალებას მოგვცემს დავადგინოთ, როგორც საშენი მასალის ტიპი, ასევე შელესილობისა და ფერწერული ფენის შემადგენლობა, თითოეული მასალის ქიმიურ-ფიზიკური მახასიათებლების საფუძველზე დადგინდება მხატვრობის დაზიანების მიზეზები.

აგრეთვე ლაბორატორიულ ანალიზზე დაყრდნობით შეირჩევა საკონსერვაციო მასალა

ანალიზის ჩატარების მეთოდისა და შედეგები წარმოდგენილი იქნება შესაბამისი დოკუმენტაციით. (საერთაშორისო ნორმალ აქტები)

- **მოხატულობის ბიოლოგიური კვლევა**

გაკეთდება მიკრობიოლოგიური ანალიზები და შემუშავდება მიკროორგანიზმებთან ბრძოლის მეთოდი

- **არქიტექტურული და საინჟინრო ექსპერტიზა**

როგორც აღვნიშნეთ ძეგლზე გაირჩევა მრავალი ბზარი მათ შორის კონსტრუქციული შესაბამისად ძეგლის გაჯანსაღებისთვის განხორციელდება კონსტრუქტორის და გეოლოგის მიერ ვიზუალურ-ტექნიკური დათვალიერება, საძირკვლის და ნიადაგის მდგრადობისა ანალიზი (შურფები) და შემდგომი ღონისძიებების დაგეგმვა. განხორციელდება პროექტირებისთვის საჭირო აზომვითი სამუშაოები

- **ტენიანობა და ტემპერატურული რეჟიმი**

ფარდობითი ტენიანობისა და ტემპერატურული რეჟიმის მონიტორინგი განხორციელდება 5-10 წთ შუალედით , აგრეთვე განხორციელდება

სინათლის ტალღის სიმძლავრის ანალიზი (განსაკუთრებით, ფასადზე არსებულ მხატვრობაზე)

კვლევის შედეგები წარმოდგენილი იქნება სათანადო დოკუმენტაციის თანხლებით

- **საშენი მასალის ფიზიკო-მექანიკური თვისებების შესწავლა**

სათანადო ლაბორატორიული ანალიზების მეშვეობით გამოკვლეული იქნება ქვის:

1) ფორიანობა

2) კაპილარული შეწოვა

კვლევის შემდგომ შემუშავდება რეკომენდაციები

საკონკურსო სამუშაოები მიზნად ისახავს ტაძრის მოხატულობის მდგომარეობის შეფასებასა და განსახორციელებელი ღონისძიებების სახეობებისა და რიგითობის განსაზღვრას. განსახორციელებელ სამუშაოთა ღირებულების დადგენას. საკონსერვაციო სამუშაოებისათვის რეკომენდაციების შემუშავებას.

*ჯგუფის შემადგენლობა*

ზემოთჩამოთვლილი ღონისძიებებს განახორციელებს ჯგუფი, რომლის შემადგენლობაში სხვადასხვა დარგის სპეციალისტები იქნებიან:

კონსტრუქტორი,

არქიტექტორ-რესტავრატორი,

მხატვარ-რესტავრატორი,

ხელოვნებათმცოდნე,

ფერწერის ტექნიკისა და ტექნოლოგიის მკვლევარი

გეოლოგი (მინეროლოგი)

ჰიდრო და საინჟინრო გეოლოგი

ბიოლოგი

არქეოლოგი

*დანართი 1 (მოძიებული და დასამუშავებელი საარქივო მასალა)*

**1973 წ.** – ქვედა და ზედა ეკლესიების მოხატულობათა გაწმენდა-გამაგრება. ამ ჩარევის ამსახველია მხოლოდ საქართველოს კულტურული მემკვიდრეობის დაცვის ეროვნული სააგენტოს არქივში დაცული, მხატვარ-რესტავრატორ გ. ჭეიშვილის მიერ გადაღებული ფოტო მასალა (ქვედა ეკლ.: 1973 წ. – №№49403; 49405; 49407; 49411-49414; 49110-49124; 49126; 49134; 49144. ზედა ეკლ.: 1973 წ. – №№49146; 49397-49398; 49400; 49406; 49408-49410; 49105-49109; 49125; 49127-49133; 49135-49143; 49622; 1974 წ. – №№49341; 49344-49350).

**1979 წ.** – ეკლესიის გაწმენდა-გამაგრება. ამ ჩარევის ამსახველია მხოლოდ საქართველოს კულტურული მემკვიდრეობის დაცვის ეროვნული სააგენტოს არქივში დაცული, არქიტექტორ-რესტავრატორ თ. ნემსაძის მიერ გადაღებული ფოტო მასალა (№№49831-49841).

რადგან არქივში არ მოიპოვება 1973 და 1979 წლებში ჩატარებული სამუშაოების ანგარიში (ტექსტუალური თუ გრაფიკული დოკუმენტაცია), უცნობია, თუ სახელდობრ რა სახის სამუშაოები განხორციელდა და რა მასალები იქნა გამოყენებული ამ ჩარევების დროს.

**1980-1982 წწ.** – ქვედა და ზედა ეკლესიების მოხატულობათა გაწმენდა და გამაგრება. სამუშაოებს აწარმოებდა მხატვარ-რესტავრატორთა ჯგუფი გ. ჭეიშვილის ხელმძღვანელობით.

ქვედა ეკლესიაში შესრულდა:

- ზედაპირული ჭუჭყის მოცილება;
- იამნუგის მოცილება;
- ფისადქცეული ჭვარტლის მოცილება;
- ობის მოცილება;
- ფერის ფენის გამაგრება;
- ინექცია;
- ამოკრეფა;
- ქიმების გამაგრება;
- I ფენის მხატვრობაში დაფხვიერებული პიგმენტების გასამაგრებლად გამოყენებულ იქნა ვა 2 ეგა-ს 3% ხსნარი;

- II ფენის მხატვრობაში მჭვარტლის მოსაცილებლად გამოყენებულ იქნა მონომეთილ-ცელოზოლვის სუსტი ხსნარი და პრიმალ ა 33-ის 3% დისპერსია;
- ქიმების გამაგრება კირისა და კლამერების საშუალებით მოხდა;
- მხატვრობის ნაღესობისა და პიგმენტების ანალიზი.

ზედა ეკლესიაში შესრულდა:

- ზედაპირული ჭუჭყის მოცილება;
- იამწუგის მოცილება;
- ფისადქცეული ჭვარტლის მოცილება;
- ობის მოცილება;
- ფერის ფენის გამაგრება;
- ინექცია;
- ამოკრეფა;
- ქიმების გამაგრება;
- ინტერიერის მხატვრობაში პიგმენტების გასამაგრებლად გამოყენებულ იქნა ვა 2 ეგა-ს 3% ხსნარი;
- ინტერიერის მხატვრობაში მჭვარტლის მოსაცილებლად გამოყენებულ იქნა მონომეთილ-ცელოზოლვის სუსტი ხსნარი და პრიმალ ა 33-ის 3% დისპერსია;
- ინტერიერის მხატვრობაში ქიმების გამაგრება კირისა და კლამერების საშუალებით მოხდა;
- საფასადო მხატვრობის გასამაგრებლად გამოყენებულ იქნა კირის წყალი და ცვილი;
- საფასადო მხატვრობაში ქიმები და შევსება შესრულდა სპეციალურად შუშაზე დამწვარი კირის საშუალებით;
- მხატვრობის ნაღესობისა და პიგმენტების ანალიზი;
- ეკლესიის სახურავის გამოცვლა და საგანგებო გადმონაშვერის მოწყობა საფასადო მხატვრობის დასაცავად.

ამ ჩარევის ამსახველი დოკუმენტაცია საკმაოდ ვრცელია:

- ა) საქართველოს კულტურული მემკვიდრეობის დაცვის ეროვნული სააგენტოს არქივში დაცული მოხატულობათა სქემები;

- ქვედა ეკლესია:

№9343-9344 – 1982 წ., ბუჩუკური, თორთლაძე, გელოვანი, ჯაფარიძე, ხელაძე (*მოხატულობათა სქემები; მოხატულობათა სქემები ჩატარებული სამუშაოების აღნიშვნით*).

- ზედა ეკლესია:

№№9342; 9345-9350 – 1982 წ., ბუჩუკური, თორთლაძე, გელოვანი, ჯაფარიძე, ხელაძე (*მოხატულობათა სქემები; მოხატულობათა სქემები ჩატარებული სამუშაოების აღნიშვნით*).

ბ) პუბლიკაციები, ჩატარებული სამუშაოების აღწერითა და შედეგების ანალიზით:

- G. Cheishvili, M. Buchukuri, On Certain Peculiarities of Medieval Mural Paintings in Upper Svaneti, I. Murals in the Interior, II. Murals on Facades, ქართული ხელოვნებისადმი მიძღვნილი IV საერთაშორისო სიმპოზიუმი, თბ., 1983
- გ. ჭეიშვილი, ლაღამის მაცხოვრის ეკლესიის ფრესკების კონსერვაცია, ქართული სახვითი და დეკორატიულ-გამოყენებითი ხელოვნება, თსსა სამეცნიერო შრომების კრებული, თბ., 1986

გარდა ამისა, ამავე პერიოდში შესრულდა ზედა ეკლესიის საფასადო მხატვრობის კალკები, რომელიც საქართველოს კულტურული მემკვიდრეობის დაცვის ეროვნული სააგენტოს არქივშია დაცული და ასლები, რომელიც მესტიის მუზეუმში ინახება:

- №8956 – 1981 წ., მ. ბუჩუკური, გ. ჭეიშვილი (*ჩრდილოეთი ფასადის მოხატულობის კალკა*)
- №9221 – 1981-1982 წწ., მ. ბუჩუკური, გ. ჭეიშვილი (*აღმოსავლეთი ფასადის მოხატულობის კალკა*)
- №10231 – 1984 წ., გ. ჭეიშვილი, მ. ბუჩუკური, მ. ტატიშვილი (*ფრესკული წარწერების კალკები*)
- 1981 წ., მ. ბუჩუკური (*აღმოსავლეთი ფასადის მოხატულობა; ჩრდილოეთი ფასადის მოხატულობა*)

2001 წ. – ქვედა და ზედა ეკლესიის მოხატულობათა რესტავრაცია. ფონდ Stichting Horizon-ის დაფინანსებით, სამუშაოებს აწარმოებდა მხატვარ-რესტავრატორთა ჯგუფი მ. ბუჩუკურის ხელმძღვანელობით.

2001-2003 წწ. – ეკლესიის რესტავრაცია. ფონდ Stichting Horizon-ის დაფინანსებით, სამუშაოებს აწარმოებდა არქიტექტორ-რესტავრატორთა ჯგუფი თ. ნემსაძის ხელმძღვანელობით.

2001-2003 წლებში განხორციელებული ჩარევების ამსახველი დოკუმენტაცია ხელმიუწვდომელია. ერთადერთ წყაროს სამუშაოთა ჩატარების შესახებ წარმოადგენს სვანეთში, ფონდ Stichting Horizon-ის დაფინანსებით 1997-2006 წლებში წარმოებული სარესტავრაციო პროექტებისადმი მიძღვნილი გამოფენის კატალოგი – Art Treasury of Svaneti. The restoration programme of Stichting Horizon 1997-2006 in Georgia, Tb., 2007.