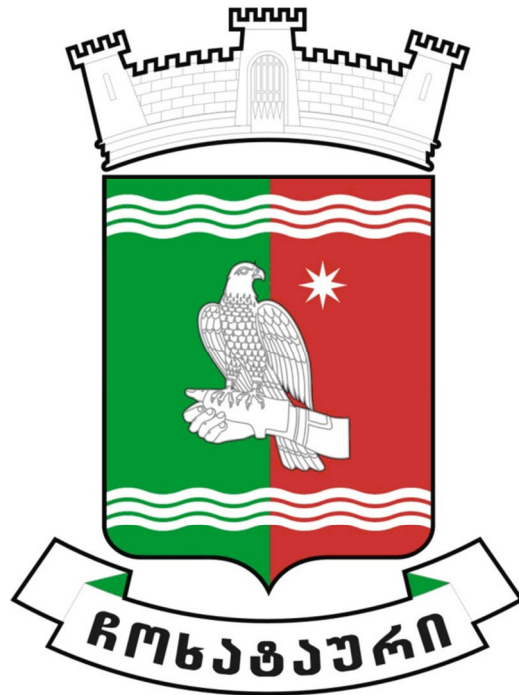


კონკურსის მეშვეობით საპროექტო მომსახურების

შესყიდვის განცხადება



წინამდებარე საკონკურსო განცხადება შედგენილია „სახელმწიფო შესყიდვების შესახებ“ საქართველოს კანონისა და „კონკურსის მეშვეობით საპროექტო მომსახურების სახელმწიფო შესყიდვის პირობებისა და წესის დამტკიცების შესახებ“ სახელმწიფო შესყიდვების სააგენტოს

თავმჯდომარის 2011 წლის 10 თებერვლის №3 ბრძანების საფუძველზე

ჩოხატაური 2013

სარჩევი

1. საკონკურსო განცხადება _____
2. ტექნიკური დავალება _____
3. ხელშეკრულების პროექტი _____

საკონკურსო განცხადება

1. ჩოხატაურის მუნიციპალიტეტის გამგეობა აცხადებს კონკურსს არქიტექტურულ და საპროექტო მომსახურების სახელმწიფო შესყიდვაზე და იწვევს კონკურსში მონაწილეობის მისაღებად ყველა დაინტერესებულ პირს.

2. კონკურსის მიზანია: ჩოხატაურის მუნიციპალიტეტში დუმბაძის ქუჩის მიმდებარე ტერიტორიაზე ასაშენებელი კულტურის სახლის არქიტექტურული გადაწყვეტის კონცეფციის და ესკიზის გამოვლენა და შემდგომში გამარჯვებული კონკურსანტის მიერ საპროექტო-სახარჯთაღრიცხვო დოკუმენტაციის შედგენა.

3. შესყიდვის სავარაუდო ღირებულება შეადგენს 44 000 (ორმოცდაოთხათასი) ლარს .

4. საკონკურსო წინადადების წარდგენისთვის პირი იხდის საფასურს 50 (ორმოცდაათი) ლარის ოდენობით. საფასური გადაიხდება სააგენტოს ანგარიშზე, რომელიც მითითებულია სააგენტოს ოფიციალურ ვებ-გვერდზე (<http://procurement.gov.ge>).

5. საფასურის გადახდის დამადასტურებელ დოკუმენტში მითითებული უნდა იყოს:

ა) გადახდის დამადასტურებელი დოკუმენტის უნიკალური ნომერი და გადახდის თარიღი;

ბ) შემსყიდველი ორგანიზაციის დასახელება და საიდენტიფიკაციო კოდი;

გ) კონკურსანტის დასახელება და საიდენტიფიკაციო კოდი;

დ) საკონკურსო განცხადების სააგენტოს ოფიციალურ ვებგვერდზე გამოქვეყნების შედეგად განცხადებისთვის მინიჭებული უნიკალური ნომერი.

6. საკონკურსო წინადადება, რომელიც არ შეიცავს საფასურის გადახდის დამადასტურებელ შესაბამის დოკუმენტს, არ განიხილება. ამასთან, მე-4 ან მე-5 პუნქტის დარღვევით წარდგენილი საფასურის გადახდის დამადასტურებელი დოკუმენტის შემთხვევაში, პირის საკონკურსო წინადადება ექვემდებარება დისკვალიფიკაციას.

7. წარმოდგენილი საკონკურსო წინადადება მოქმედებს კონკურსში გამარჯვებულ კონკურსანტთან ხელშეკრულების დადებამდე.

8. საკონკურსო წინადადებით წარმოდგენილი ყველა დოკუმენტი ან/და ინფორმაცია წარმოდგენილი უნდა იყოს ქართულ ენაზე და ხელმოწერილი უნდა იყოს შესაბამისი უფლებამოსილი პირის მიერ.

შენიშვნა: დოკუმენტების ან/და ინფორმაციის უცხოურ ენაზე წარმოდგენის შემთხვევაში, მათ უნდა დაერთოს ნოტარიულად დამოწმებული ქართული თარგმანი. აღნიშნულ შემთხვევაში უპირატესობა ენიჭება ქართულ თარგმანს. კონკურსის დღეს საკონკურსო აპარატში უნდა გამოცხადდეს კონკურსანტი ან მის მიერ შესაბამისი უფლებამოსილებით აღჭურვილი პირი-საკონკურსო პროექტის კონვერტის მთლიანობის დასადასტურებლად.

9. საკონკურსო წინადადების მიღება იწყება 3.07.2013 წელი 12:00 საათი

10. საკონკურსო წინადადების მიღება მთავრდება 31.07. 2013 წელი 12:00 საათი

11. კონკურსი ჩატარდება 31 ივლისს 14:00 საათზე.

12. დაინტერესებულმა პირებმა საკონკურსო წინადადება უნდა წარმოადგინონ შემდეგ მისამართზე: ჩოხატაური წერეთლის ქუჩა N2, გამგეობის შენობა, II სართული, საკონკურსო კომისიის აპარტს.

13. საკონკურსო წინადადება თანდართული დოკუმენტაციით წარმოდგენილი უნდა იყოს დალუქული კონვერტით. მონაწილეები არ დაესწრებიან კონკურსის განხილვას.

14. საკონკურსო პროექტს კონკურსანტი წარმოადგენს დალუქული კონვერტით, რომელსაც უნდა ეწეროს კომისიის დასახელება და მისამართი, კონვერტში მოთავსებული თითოეული პროექტი წარმოდგენილი უნდა იყოს A1 ზომის ფორმატზე ზედა მარჯვენა კუთხეში ავტორის დევიზის (კოდის), აგრეთვე დისკზე დევიზი (კოდი) მითითებით და უნდა ერთვოდეს მოკლე შინაარსობრივი აღწერა, დასაბუთება. წარმოდგენილ კონვერტში უნდა იდოს მცირე ზომის დალუქული კონვერტი, რომელზეც ზემოდან აღნიშნული იქნება ავტორის დევიზი (კოდი), მასში მოთავსდება ავტორის ვინაობის, მისამართისა და სხვა საკონტაქტო მონაცემების შესახებ.

15. დაგვიანებით წარმოდგენილი საკონკურსო წინადადება არ განიხილება და საკონკურსო კომისიის აპარატის მიერ რეგისტრაციის შემდეგ დაუბრუნდება კონკურსანტს.

16. ანგარიშსწორება განხორციელდება უნაღდო ანგარიშსწორებით ეროვნულ ვალუტაში საკონკურსო განცხადებისა და საკონკურსო დოკუმენტაციით გათვალისწინებული მომსახურების სრულად გაწევის შემდეგ, მიღება-ჩაბარების აქტისა და ანგარიშ-ფაქტურის საფუძველზე.

17. საავანსო ანგარიშსწორება არ გამოიყენება.

18. კონკურსანტმა საკონკურსო წინადადებაში უნდა მიუთითოს:

ა) საკონკურსო წინადადების ფასი წარმოდგენილი უნდა იყოს მხოლოდ ლარში;

ბ) გასაწევი მომსახურების სრული ტექნიკური აღწერა, არქიტექტურული კონცეფცია, ესკიზი, განმარტებითი ბარათი.

გ) კონკურსანტმა უნდა წარმოადგინოს ჩოხატაურის მუნიციპალიტეტში, დუმბაძის ქუჩის მიმდებარე ტერიტორიაზე ასაშენებელი კულტურის სახლის არქიტექტურული გადაწყვეტის კონცეფცია და ესკიზი;

დ) ინფორმაცია მომსახურების მიწოდების ვადის შესახებ;

ე) რეკვიზიტები.

19. კონკურსანტს უნდა გააჩნდეს შესაბამისი სამუშაოს შესრულების გამოცდილება და უნდა წარმოადგინოს შესრულებული სამუშაოს ჩამონათვალი შესაბამისი მიღება-ჩაბარების აქტით.

20. კონკურსანტს უფლება აქვს წარმოადგინოს მხოლოდ ერთი საკონკურსო წინადადება. ალტერნატიული წინადადება არ განიხილება.

21. გამარჯვებული ნამუშევარი კონკურსზე წარდგენის შემდეგ ხდება შემსყიდველი ორგანიზაციის საკუთრება.

22. კონკურსი ჩატარებულად არ ჩაითვლება თუ კონკურსში მონაწილეობა არ მიიღო მინიმუმ სამმა კონკურსანტმა.

23. საკონკურსო წინადადება, რომლის ფასი აღემატება შესყიდვის სავარაუდო ღირებულების 44 000(ორმოცდოთხიათასი) ლარს, საკონკურსოდ არ დაიშვება.

24. საკონკურსო წინადადების შეფასება და გამარჯვებული კონკურსანტის გამოვლენა:

ა) არქიტექტურული კონცეფცია და ესკიზი: კოეფიციენტი – 0.7

ბ) საკონკურსო წინადადების ფასი: კოეფიციენტი – 0.3

გ) შეფასება განხორციელდება -10 ქულიანი სისტემით

დ) საკონკურსო კომისიის თითოეული წევრი წერილობითი ფორმით აფასებს ყოველი კონკურსანტის საკონკურსო წინადადებას ცალ-ცალკე ყოველი კონკურსანტის მიხედვით, 10 ქულიანი სისტემით. შეფასებისას გამოყენებულ თითოეულ კრიტერიუმს უნდა გააჩნდეს ციფრობრივად გამოსახული ხვედრითი წონა. ჯამურ შეფასებაში კრიტერიუმის კოეფიციენტის სახით კოეფიციენტების ჯამი შეადგენს 1 მთელს.

საკონკურსო კომისიის თითოეული წევრი წერილობითი ფორმით ყოველი კონკურსანტის საკონკურსო წინადადებას აფასებს კრიტერიუმების მიხედვით 10 ქულიანი სისტემით. მინიჭებული ქულა მრავლდება კრიტერიუმის კოეფიციენტზე. გამოითვლება ყველა კონკურსანტის წინადადების ჯამური შეფასება და კომისიის წევრის მიერ მინიჭებული მაღალი ჯამური შეფასება ჩაითვლება ამ კონკურსანტისთვის კომისიის წევრის მიცემულ ხმად. კომისიის წევრები თავის შეფასებას ადასტურებენ ხელის მოწერით. თუ ორი ან მეტი კონკურსანტის საკონკურსო წინადადება მიიღებს ერთნაირ შეფასებას, კომისიის წევრი ადარებს ქულებს კრიტერიუმების მიხედვით და უპირატესობას ანიჭებს იმ კონკურსანტს, რომელსაც მეტი ქულა აქვს მიღებული მაღალი კოეფიციენტის მქონე კრიტერიუმის მიხედვით. თუ შეფასება აბსოლიტურად იდენტური დარჩება მაშინ კომისიის წევრი თავად წყვეტს ვის ანიჭებს უპირატესობას და ადასტურებს წერილობით თავის გადაწყვეტილებას. თუ კომისიის წევრების მიერ მიცემული ხმები თანაბარი აღმოჩნდება მაშინ გადამწყვეტად ითვლება კომისიის თავმჯდომარის ხმა.

საკონკურსო კომისიის გადაწყვეტილება ფორმდება ოქმის სახით, რომელსაც უნდა დაერთოს კომისიის წევრთა შეფასება და დასკვნა.

25. გამარჯვებულმა კონკურსანტმა უნდა უზრუნველყოს ხელშეკრულების გაფორმებიდან 30 სამუშაო დღეში საპროექტო-სახარჯთაღრიცხვო დოკუმენტაციის წარმოდგენა.

26. საჭიროების შემთხვევაში შემსყიდველი იტოვებს უფლებას შეიტანოს ცვლილებები ესკიზში.

27. გამარჯვებულმა კონკურსანტმა საპროექტო-სახარჯთაღრიცხვო დოკუმენტაციის შედგენისას უნდა გაითვალისწინოს შემსყიდველის მითითებები და არქიტექტურული დეტალები შეთანხმდეს საკონკურსო კომისიასთან.

28. წარმოდგენილ საპროექტო-სახარჯთაღრიცხვო დოკუმენტაციას თან უნდა ერთვოდეს ელექტრონული ვერსია. ამასთან, კონკურსანტმა დამატებით უნდა წარმოადგინოს საპროექტო-სახარჯთაღრიცხვო დოკუმენტაცია PDF ფორმატში.

29. საკონკურსო კომისიას უფლება აქვს ხელშეკრულების დადებამდე ნებისმიერ დროს შეწყვიტოს შესყიდვის პროცედურა, თუ ეს აუცილებელი გახდება მისგან დამოუკიდებელი და წინასწარ გაუთვალისწინებელი ობიექტური მიზეზებით, აგრეთვე საქართველოს სახელმწიფო ან/და საზოგადოებრივი ინტერესებიდან გამომდინარე. შემსყიდველი ორგანიზაცია ვალდებული არ არის, კონკურსანტს აუნაზღაუროს შესყიდვაში მონაწილეობასთან დაკავშირებული ხარჯები.

30. კონკურსში გამარჯვებულმა უნდა წარმოადგინოს საპროექტო-სახაჯთაღრიცხვო დოკუმენტაციაზე დამოუკიდებელი ექსპერტის დასკვნა, რომლის ღირებულებაც ანაზღაურებული იქნება გამარჯვებულის მიერ.

31. საკონკურსო პირობებთან და შესყიდვის ობიექტთან დაკავშირებული განმარტებების მიღება კონკურსანტს შეუძლია შემდეგი საკონტაქტო პირისგან: პაატა ბერიშვილი ტელ -577 95 43 70 ლალი თავაძე ტელ: 577 95-79-00 თვა უჯმაჯურიძე ტელ: 577 95-55-43 chokhatauri.board@yahoo.com

ტექნიკური დავალება

შესყიდვის ობიექტს წარმოადგენს ჩოხატაურის მუნიციპალიტეტში დუმბაძის ქუჩის მიწებზე ტერიტორიაზე ასაშენებელი კულტურის სახლის არქიტექტურული გადაწყვეტის კონცეფციის და ესკიზის გამოვლენა და შემდგომში გამარჯვებული კონკურსანტის მიერ საპროექტო სახაჯთაღრიცხვო დოკუმენტაციის შედგენა.

აღნიშნული ობიექტის საშენებლო სამუშაოების სახარჯთაღრიცხვო ღირებულება არ უნდა აღემატებოდეს 1 800 000(ერთიმილიონრვაასიათასი)ლარს+10%

1.არქიტექტურული პროექტი-საკონცერტო დარბაზი 500 კაციანი, მოძრავი სცენით რომელიც ასევე გამოდგება კინოფილმების ჩვენებისათვის.სარეპეტიციო 50 კაციანი დარბაზი რომელიც ასევე გამოდგება სალონური სადამოებისათვის.შესასვლელში ფოიე რომელიც ასევე გამოდგება გამოფენისათვის, ფოტო კონკურსების მოწყობისათვის.სველი წერტილები(ქალთა და მამაკაცთა) 2 დუში.სასადილო კაფე.დირექტორის კაბინეტი.ბუფეტერია,2 კაცზე ბუფეტერი და კომპიუტერის სპეციალისტი).ადმინისტრაციის თანამშრომლებისათვის 2 ოთახი 6 კაცზე.თეატრის დასის სამუშაო ოთახი 15 კაცზე.თეატრის მუზეუმისთვის ერთი ოთახი, სადაც განლაგდება კულტურულ ცხოვრების ამსახველი მასალები, გაზეთები, აფიშები, ფოტოები.მომღერალი ანსამბლების სამუშაო, სარეპეტიციო 2 ოთახი 25-25 კაცზე).ქორეოგრაფიული ანსამბლის მუშაობისთვის სარეპეტიციო ოთახი 35 კაცზე.სცენის უკან დეკორაციების შესანახი ფართი.გარდერობი, სათავსო, (ფორმებისათვის და ხალხურ ისტრუმენტებისათვის). გასახდელი ოთახები ქალთა და მამაკაცთა.საგრძიმორო ოთახი ქალთა და მამაკაცთა. საევაკუაციო გასასვლელები, აგრეთვე გასათვალისწინებელია ინვალიდთა და შეზღუდული შესაძლებლობების მქონე ადამიანთა შესასვლელი პანდუსები და ადგილები.

2.კონსტრუქციული პროექტები.

3.შენობის აკუსტიკური პროექტი.

4.მშენებარე კულტურის სახლის მიმდებარე ტერიტორიის კეთილმოწყობის და შეღობვის დიზაინი.

5.მშენებლობის ორგ. პროექტი.

6.დენდროპროექტი.

7.წყალარინების პროექტი(შიდა და გარე წყალმომარაგება და კანალიზაცია.)

8.ენერგო მომარაგების პროექტი(შენობის შიდა და გარე ელექტრო მომარაგება.)

9.გეოლოგიური კვლევა.

10. გაზიფიცირების პროექტი(შენობის შიდა თბოაირ მომარაგება)

11.კონდიციონერება, ვენტილაცია ,გათბობა.

12.ხარჯთაღრიცხვა.

შენიშვნა: გასათვალისწინებელია უხვთოვლიანობა.

13. ასევე გასათვალისწინებელია აღნიშნული ტერიტორია მიწათსარგებლობის გეგმის მიხედვით მიეკუთვნება საზოგადოებრივ საქმიან ზონას (სსზ) სადაც დადგენილი კოეფიციენტებია $K1=0.7$ $K2=1.3$ $K3=0.1$ ტერიტორიის საერთო ფართობი შეადგენს 5748,00კვმ

საკონკურსო წინადადებების ფასში სრულად უნდა იყოს გათვალისწინებული საპროექტო-სახარჯთაღრიცხვო დოკუმენტაციასთან დაკავშირებული ყველა ხარჯი და კანონმდებლობით გათვალისწინებული ყველა გადასახადები.საპროექტო-სახარჯთაღრიცხვო დოკუმენტაცია მომზადებული უნდა იყოს საქართველოში მოქმედი სამშენებლო ნორმებით და სტანდარტებით.

იმ შემთხვევაში თუ სამუშაოს შესრულების პროცესში აღმოჩნდება საპროექტო-სახარჯთაღრიცხვო დოკუმენტაციით გაუთვალისწინებელი დამატებითი სამუშაოების შესრულების აუცილებლობა, ამ დამატებითი საპროექტო-სახარჯთაღრიცხვო დოკუმენტაციის შედგენა განხორციელდება ანაზღაურების გარეშე.

პროექტირების პერიოდში საპროექტო დავალებით გაუთვალისწინებელი დაპროექტების საკითხები ზეპირი სახით თანხმდება შემსყიდველთან.

სახელმწიფო შესყიდვის შესახებ ხელშეკრულების პროექტი

ხელშეკრულება № _____

სახელმწიფო შესყიდვის შესახებ

ჩოხატაურის მუნიციპალიტეტი

2013 წლის ____

ერთი მხრივ, ჩოხატაურის მუნიციპალიტეტი საკრებულო (ჩოხატაურის მუნიციპალიტეტი წერეთლის ქ. N2) წარმოდგენილი საკრებულოს თავმჯდომარის ----- სახით (შემდგომში წოდებული „შემსყიდველად“) და მეორე მხრივ _____ (მისამართი: _____) მისი უფლებამოსილი პირის _____ სახით (შემდგომში წოდებული „მიმწოდებლად“), ჩატარებული N----- კონკურსის გათვალისწინებით ვდებთ ხელშეკრულებას შემდეგზე:

1. ხელშეკრულებაში გამოყენებულ ტერმინთა განმარტება

- 1.1. „ხელშეკრულება სახელმწიფო შესყიდვის შესახებ“ (შემდგომში – „ხელშეკრულება“) – შემსყიდველსა და მიმწოდებელს შორის დადებული წინამდებარე ხელშეკრულება, რომელიც ხელმოწერილია მხარეთა მიერ, მასზე თანდართული ყველა დოკუმენტით.
- 1.2. „ხელშეკრულების ღირებულება“ – საერთო თანხა, რომელიც უნდა გადაიხადოს შემსყიდველმა მიმწოდებლის მიერ ხელშეკრულებით ნაკისრი ვალდებულებების სრული და ზედმიწევნით შესრულებისათვის.
- 1.3. „დღე“, „კვირა“, „თვე“ – კალენდარული დღე, კვირა, თვე.
- 1.4. „შემსყიდველი“ – ორგანიზაცია, რომელიც ახორციელებს შესყიდვას.
- 1.5. „მიმწოდებელი“ – პირი, რომელიც ახორციელებს მომსახურებას ხელშეკრულების ფარგლებში.

2. ხელშეკრულების საგანი

ხელშეკრულების საგანია: ჩოხატაურის მუნიციპალიტეტში დუმბაძის ქუჩაზე ასაშენებელი კულტურის სახლის არქიტექტურული გადაწყვეტის კონცეფციის და ესკიზის გამოვლენა და საპროექტო-სახარჯთაღრიცხვო დოკუმენტაციის შედგენა, რაც უნდა შეესაბამებოდეს ტექნიკურ დავალებაში მითითებულ სტანდარტებს.

3. საპატენტო უფლებები

3.1 საპატენტო უფლების დარღვევასთან, ასევე სასაქონლო მარკის ან საწარმოო ნაკეთობის გამოყენებასთან დაკავშირებით წარმოშობილი დავების ან მატერიალური პასუხისმგებლობის მოგვარება ეკისრება მიმწოდებელს.

4. ხელშეკრულების შესრულების კონტროლი

4.1 შემსყიდველს ან მის წარმომადგენლებს უფლება აქვთ განახორციელონ ტექნიკური კონტროლი, რათა დარწმუნდნენ მათ შესაბამისობაში კონტრაქტით გათვალისწინებულ ტექნიკურ დავალებასთან.

4.2 მიმწოდებელი ვალდებულია საკუთარი ხარჯებით უზრუნველყოს კონტროლის (ინსპექტირების) შედეგად გამოვლენილი ყველა დეფექტის ან ნაკლის აღმოფხვრა, წუნდებული სამუშაოების გამოსწორება და კონტროლის (ინსპექტირების) შედეგად დაზიანებული საცდელი ნიმუშების ღირებულების დაფარვა.

4.3 ამ მუხლის არც ერთი პუნქტი არ ათავისუფლებს მიმწოდებელს მოცემული ხელშეკრულების სხვა ვალდებულებებისაგან.

4.4 მიმწოდებლის მიერ ხელშეკრულებით ნაკისრი ვალდებულებების შესრულების კონტროლს შემსყიდველის მხრიდან განახორციელებენ ჩოხატაურის მუნიციპალიტეტის მიღება-ჩაბარების ინსპექტირების ჯგუფი.

5. ჩაბარების ვადა: ხელშეკრულების გაფორმებიდან -----სამუშაო დღის ვადაში.

6. შესყიდვის ობიექტის მიღება-ჩაბარების წესი

6.1. შესრულებულ სამუშაოზე წარმოდგენილი უნდა იყოს შესაბამისი დოკუმენტაცია და ანგარიშ-ფაქტურა.

6.2. შესრულებული სამუშაოს მიღება-ჩაბარების აქტის გაფორმებამდე მიმწოდებელი საკუთარი ხარჯებით წარმოადგენს ლინცენზირებულ ექსპერტიზის ბიუროს დასკვნას შესრულებული სამუშაოების შესახებ.

7. ანგარიშსწორება

7.1 ანგარიშსწორება მოხდება ლარებში.

7.2 გადახდის ფორმა –უნაღდო.

7.3 ანგარიშსწორების გრაფიკი (მხარეთა შეთანხმებით) (მხარეთა შორის მიღება-ჩაბარების აქტის გაფორმებიდან არაუგვიანეს -----კალენდარული დღის ვადაში).

8. ფასები

8.1 შესყიდვის ობიექტის ფასი განისაზღვრება ლარებში

8.2 შესყიდვის ობიექტის საერთო ღირებულება შეადგენს ----- (-----) ლარს,

9. ხელშეკრულებაში ცვლილებების შეტანა

9.1 არავითარი გადახრა ან ცვლილება ხელშეკრულების პირობებში არ დაიშვება ორივე მხრის მიერ ხელმოწერილი წერილობითი შესწორებების გარდა.

9.2 თუ რაიმე წინასწარ გაუთვალისწინებელი მიზეზების გამო წარმოიშობა ხელშეკრულების პირობების შეცვლის აუცილებლობა, ცვლილებების შეტანის ინიციატორი ვალდებულია წერილობით შეატყობინოს მეორე მხარეს შესაბამისი ინფორმაცია.

9.3 ნებისმიერი ცვლილება, რომელსაც მოჰყვება ხელშეკრულების ფასის გაზრდა ან შემსყიდველისათვის პირობების გაუარესება, დაუშვებელია გარდა საქართველოს სამოქალაქო კოდექსის 398-ე მუხლით გათვალისწინებული შემთხვევებისა “სახელმწიფო შესყიდვების შესახებ” საქართველოს კანონის და ამ დებულების მოთხოვნათა გათვალისწინებით.

9.4 ხელშეკრულების პირობების ნებისმიერი ცვლილება უნდა გაფორმდეს ხელშეკრულების დანართის სახით, რომელიც ჩაითვლება ხელშეკრულების განუყოფელ ნაწილად.

10. ხელშეკრულების პირობების შეუსრულებლობა

10.1 ფორს-მაჟორული პირობების გარდა, ხელშეკრულებით ნაკისრი ვალდებულებების შესრულების ვადის გადაცილებისათვის მიმწოდებელს დაეკისრება პირგასამტეხლოს გადახდა, ყოველ ვადაგადაცილებულ კალენდარულ დღეზე ხელშეკრულების ღირებულების 0,2%-ის ოდენობით და თუკი ადგილი აქვს ვალდებულების შეუსრულებლობას პირგასამტეხლო შეადგენს ხელშეკრულების მთლიანი ღირებულების 3%-ს.

10.2 იმ შემთხვევაში, თუ ვადების გადაცდენისათვის დაკისრებული პირგასამტეხლოს ჯამური თანხა გადააჭარბებს ხელშეკრულების ღირებულების 3%-ს, შემსყიდველს უფლება აქვს ცალმხრივად შეწყვიტოს ხელშეკრულება.

10.3 საჯარიმო სანქციის გადახდა არ ათავისუფლებს მიმწოდებელს ძირითადი ვალდებულებების შესრულებისაგან.

11. ფორს-მაჟორი

11.1 ხელშეკრულების დამდები რომელიმე მხარის მიერ ხელშეკრულების პირობების შეუსრულებლობა არ გამოიწვევს საჯარიმო სანქციების გამოყენებას. თუ ხელშეკრულების შესრულების შეფერხება ან მისი ვალდებულებების შეუსრულებლობა არის ფორს-მაჟორული გარემოების შედეგი.

11.2 ამ მუხლის მიზნებისათვის “ფორს-მაჟორი” ნიშნავს მხარეებისათვის გადაუღალახავ და მათი კონტროლისაგან დამოუკიდებელ გარემოებებს, რომლებიც არ არიან დაკავშირებული შემსყიდველისა და/ან მიმწოდებლის შეცდომებსა და დაუდევრობასთან და რომლებსაც გააჩნია წინასწარ გაუთვალისწინებელი ხასიათი. ასეთი გარემოება შეიძლება გამოწვეული იქნას ომით, სტიქიური მოვლენებით, ეპიდემიით, კარანტინით და საქონლის მიწოდებაზე ემბარგოს დაწესებით, საბიუჯეტო ასიგნებების მკვეთრი შემცირებით და სხვა.

11.3 ფორს-მაჟორული გარემოებების დადგომის შემთხვევაში ხელშეკრულების დამდებმა მხარემ, რომლისთვისაც შეუძლებელი ხდება ნაკისრი ვალდებულებების შესრულება, დაუყოვნებლივ უნდა გაუგზავნოს მეორე მხარეს წერილობითი შეტყობინება ასეთი გარემოებების და მათი გამომწვევი მიზეზების შესახებ. თუ შეტყობინების გამგზავნი მხარე არ მიიღებს მეორე მხარისაგან წერილობით პასუხს, იგი თავისი შეხედულებისამებრ, მიზანშეწონილობისა და შესაძლებლობისა და მიხედვით აგრძელებს ხელშეკრულებით ნაკისრი ვალდებულებების შესრულებას და ცდილობს გამონახოს ვალდებულებების შესრულების ისეთი ალტერნატიული ხერხები, რომლებიც დამოუკიდებელი იქნებიან ფორს-მაჟორული გარემოებების ზეგავლენისაგან.

12. სადაო საკითხების გადაწყვეტა

12.1 შემსყიდველმა და მიმწოდებელმა ყველა ღონე უნდა იხმაროს, რათა პირდაპირი არაოფიციალური მოლაპარაკებების პროცესში შეთანხმებით მოაგვარონ ყველა უთანხმოება და დავა, წარმოქმნილი მათ შორის ხელშეკრულების ან მასთან დაკავშირებული სხვა კომპონენტის ირგვლივ.

12.2 თუ ასეთი მოლაპარაკებების დაწყებიდან 10 (ათი) დღის განმავლობაში შემსყიდველი და მიმწოდებელი ვერ შეძლებენ სადაო საკითხის შეთანხმებით მოგვარებას, ნებისმიერ მხრეს დავის გადაწყვეტის მიზნით შეუძლია დადგენილი წესის მიხედვით მიმართოს საქართველოს სასამართლოს, თუ ხელშეკრულების სპეციფიკურ პირობებში სხვა რამ არ არის გათვალისწინებული.

13. გამოყენებული სამართალი

13.1 ხელშეკრულება დადებულია საქართველოს კანონმდებლობის შესაბამისად და ინტერპრეტირებული იქნება საქართველოს კანონმდებლობის მიხედვით.

14. ხელშეკრულების ენა

14.1 ხელშეკრულება დაწერილ უნდა იქნას ქართულ ენაზე. იმ შემთხვევაში, თუ ხელშეკრულების მეორე მხარე არის უცხო ქვეყნის წარმომადგენელი, მაშინ მეორე ეგზემპლარის ითარგმნება მიმწოდებლისათვის მისაღებ ენაზე. ინტერპრეტაციისას ქართულ ენაზე დაწერილი ხელშეკრულება წარმოადგენს გადამწყვეტს. ხელშეკრულებასთან დაკავშირებული მთელი წერილობითი მოლაპარაკებები და სხვა დოკუმენტაცია, რომელიც გაიცვლება მხარეთა შორის, უნდა შეესაბამებოდეს აღნიშნულ პირობებს.

15. შეტყობინება

15.1 ნებისმიერი შეტყობინება, რომელსაც ერთი მხარე, ხელშეკრულების შესაბამისად, უგზავნის მეორე მხარეს, გაიგზავნება წერილის, ან ელექტრონული ორიგინალის შემდგომი წარმოდგენით, ხელშეკრულებაში მითითებული მეორე მხარის მისამართზე. ფოსტის საშუალებით.

15.2 შეტყობინება შედის ძალაში ადრესატის მიერ მისი მიღების დღეს ან შეტყობინების ძალაში შესვლის დადგენილ დღეს, იმის მიხედვით, თუ ამ თარიღებიდან რომელი უფრო გვიან დგება.

16. გადასახადები და დაბეგვრა

16.1 უცხოელი მიმწოდებელი პასუხს აგებს მისაწოდებელი საქონლის წარმოებასა და მიწოდებასთან დაკავშირებული ყველა იმ გადასახადის, მოსაკრებლების და სხვა გადასახდელების გადახდაზე, რომლებიც გადასახდელია საქართველოს ფარგლებში და მის გარეთ.

16.2 ადგილობრივი მიმწოდებელი პასუხს აგებს საქართველოს კანონმდებლობით დადგენილი გადასახადების, მოსაკრებლების და სხვა გადასახდელების გადახდაზე.

17. ხელშეკრულების მოქმედების ვადა

17.1 წინამდებარე ხელშეკრულება ძალაშია ზემოთ მითითებული თარიღიდან ----- ჩათვლით.

18. სხვა პირობები

18.1 ხელშეკრულება შედგენილია ქართულ ენაზე, ოთხ ეგზემპლარად, რომელთაგან თითოეულს აქვს თანაბარი იურიდიული ძალა და ინახება ხელმომწერ მხარეებთან (ერთი პირი მიმწოდებელთან

და სამი პირი შემსყიდველთან). ხელშეკრულებასთან დაკავშირებული ნებისმიერი მიმოწერა შესრულებული უნდა იყოს ქართულ ენაზე.

18.2 გამარჯვებული პრეტენდენტის მიერ წარმოდგენილი საკონკურსო წინადადება და დანართები თან ერთვის ხელშეკრულებას და წარმოადგენს მის განუყოფელ ნაწილს.

18.3 წინამდებარე ხელშეკრულების ნებისმიერი ცვლილება ან დამატება ძალაშია მხოლოდ მას შემდეგ, რაც ის წერილობითი ფორმითაა შედგენილი და ხელმოწერილია მხარეთა მიერ.

მხარეთა რეკვიზიტები:

შემსყიდველი:

ჩოხატაურის მუნიციპალიტეტი

მის.: ჩოხატაურის მუნიციპალიტეტი

წერეთლის ქ N2

საიდენტიფიკაციო კოდი

242008705

ბანკის კოდი: LIBERTY 22

ანგარიშსწორების ანგარიში:

GE111B0120133210302000

მიმწოდებელი:

მის.: -----

საიდენტიფიკაციო კოდი -----

ბანკის კოდი:

ანგარიშსწორების ანგარიში:



ამონაწერი საჯარო რეესტრიდან

განცხადების რეგისტრაცია
N 882012795731 - 14/09/2012 16:11:40

მომზადების თარიღი
19/09/2012 20:43:03

საკუთრების განყოფილება

ზონა	სექტორი	კვარტალი	ნაკვეთი	ნაკვეთის საკუთრების ტიპი:საკუთრება
ჩოხატაური	დაბა ჩოხატაური	21	166	ნაკვეთის ფუნქცია: არასასოფლო სამეურნეო დაზუსტებული ფართობი:5748.00 კვ.მ. ნაკვეთის წინა ნომერი:28.01.21.163; 28.01.21.164;

მისამართი: ქალაქი ჩოხატაური , ქუჩა ლუმბაძე

მესაკუთრის განყოფილება

განცხადების რეგისტრაცია : ნომერი 882012795731 , თარიღი 14/09/2012 16:11:40
უფლების რეგისტრაცია: თარიღი 19/09/2012

უფლების დამადასტურებელი დოკუმენტი:

- მომართვა N2/7-1701 , დამოწმების თარიღი:13/09/2012 , ჩოხატაურის მუნიციპალიტეტის გამგეობა
- უძრავი ნივთის ჩუქების ხელშეკრულება , დამოწმების თარიღი:06/09/2012 , საქართველოს იუსტიციის სამინისტროს საჯარო რეესტრის ეროვნული სააგენტო

მესაკუთრეები:

ჩოხატაურის მუნიციპალიტეტის ადგილობრივი თვითმმართველი ერთეული

მესაკუთრე:

ჩოხატაურის მუნიციპალიტეტის ადგილობრივი თვითმმართველი ერთეული

აღწერა:

იპოთეკა

საგადასახლო გირავნობა:

რეგისტრირებული არ არის

ვალდებულება

ყადაღა/აკრძალვა:

რეგისტრირებული არ არის

მოვალეთა რეესტრი:

რეგისტრირებული არ არის

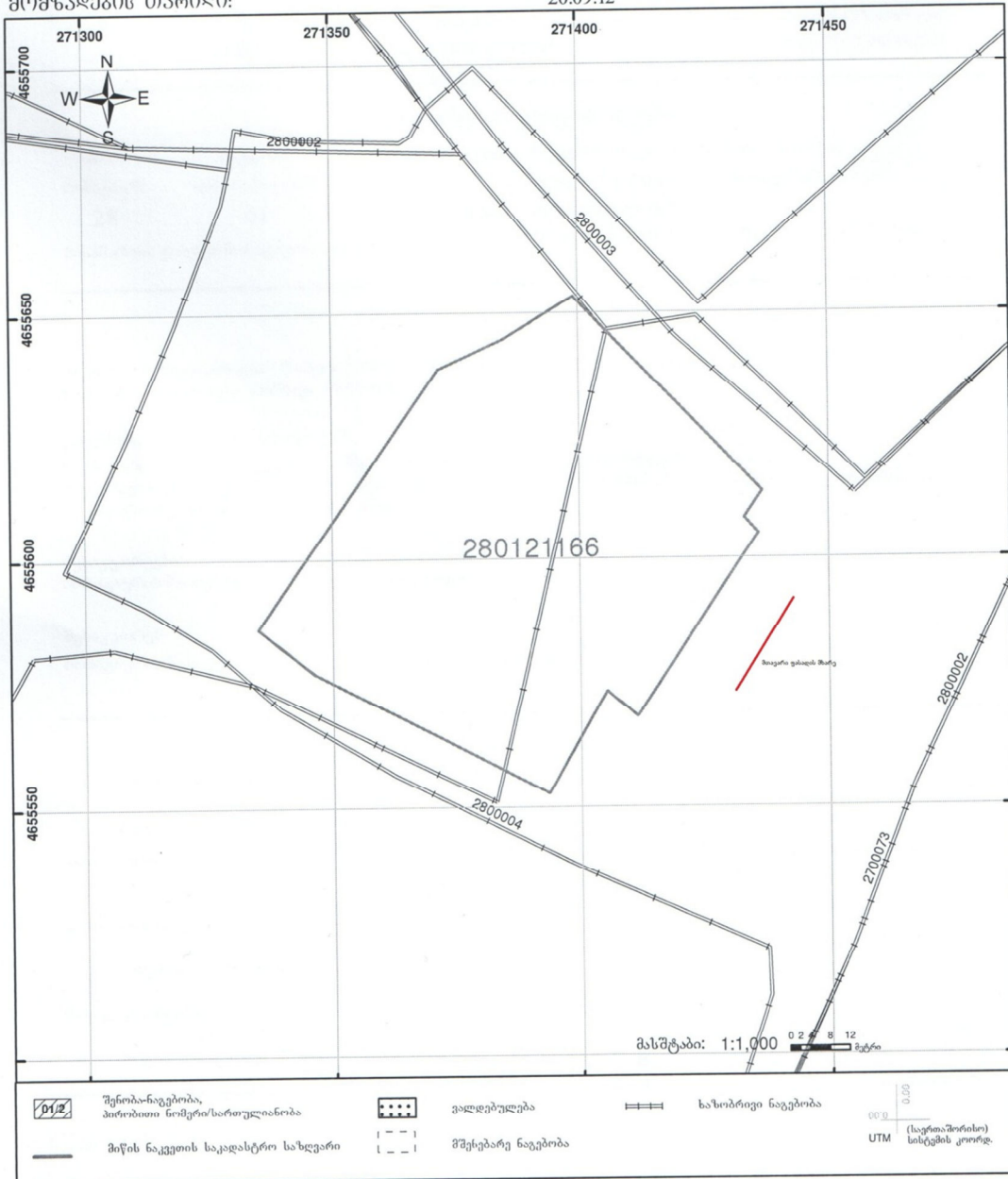


საქართველოს იუსტიციის სამინისტრო
საჯარო რეგისტრის ეროვნული სააგენტო
საკადასტრო გეგმა

მიწის ნაკვეთის საკადასტრო კოდი:
ბანცხალების რეგისტრაციის ნომერი:
მიწის ნაკვეთის ფართობი:
ღანიშნულება:
კატეგორია:
მომზადების თარიღი:

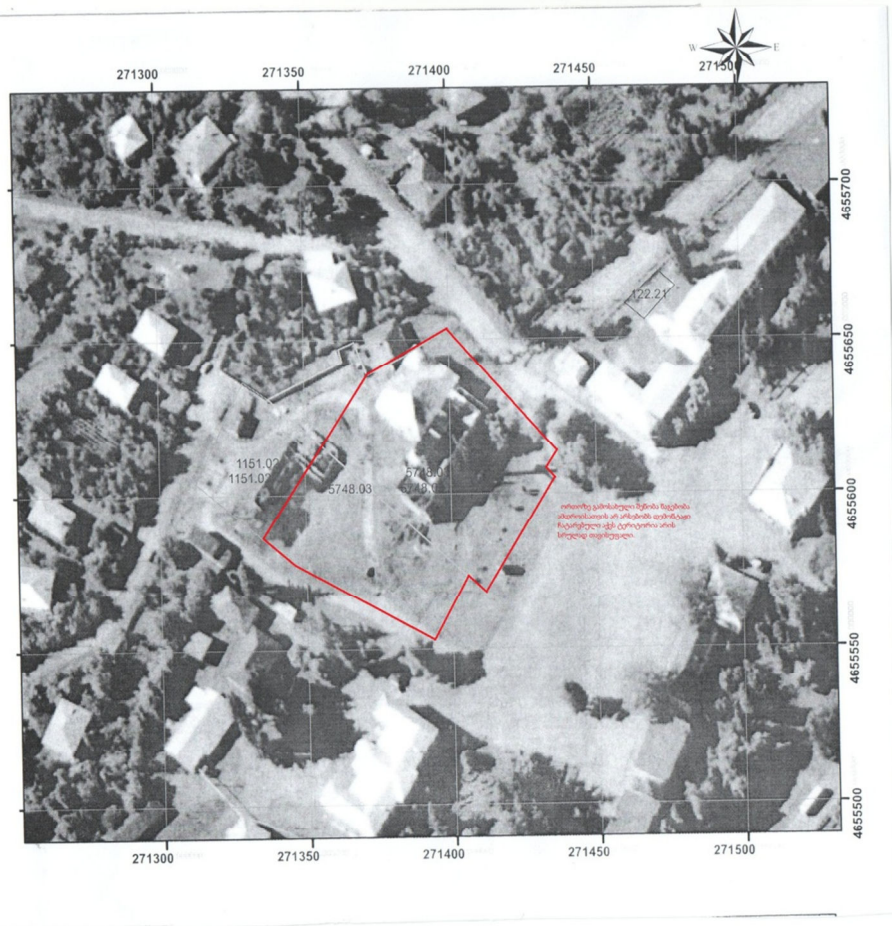
28 01 21 166
882012795731
5748 კვ.მ.
არასასოფლო-სამეურნეო

20.09.12



საჯარო რეგისტრის ეროვნული სააგენტო: თბილისი 0102 წმ. ნაყოფისაძვ. მხედის ქ. 2 ტელ: (995 32) 91 04 27; ფაქსი: (995 32) 91 03 41
ჩოხატაურის სარეგისტრაციო სამსახური. დბა ჩოხატაური.4900 ა. წერეთლის ქ. № 1

www.nabr.gov.ge







2013.05.21 15:06



