
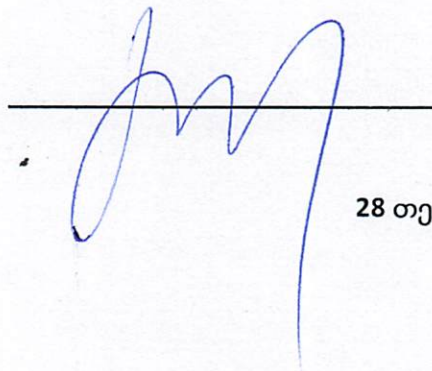


სსიპ „საქართველოს კულტურული მემკვიდრეობის დაცვის ეროვნული სააგენტო“-ს
 მიერსოფ. უკანგორის ეკლესიის საპროექტო-სახარჯთაღრიცხვო დოკუმენტაციის
 შედგენის მომსახურების შესყიდვაზე 2012 წლის 1 თებერვალს გამოცხადებულ
 კონკურსზე (საკონკურსო განცხადების #280) წარმოდგენილი საკონკურსო წინადადებების
 რ ე გ ი ს ტ რ ა ც ი ა

#	კონკურსანტის დასახელება	დოკუმენტაციის წარდგენის თარიღი და დრო	ხელმოწერა
1	საქართველოს კულტურული მემკვიდრეობის დაცვის ეროვნული სააგენტო	28.03.2012 17:20	
2			
3			
4			
5			
6			
7			
8			
9			
10			

საკონკურსო აპარატის წევრი
 გ.გოგაძე



28 თებერვალი-2 მარტი 2012 წელი

ხელწერილი
ინტერესთა კონფლიქტის არარსებობის შესახებ

ქ. თბილისი

2 მარტი, 2012 წელი

საკონკურსო კომისიის და მისი აპარატის წევრები ვადასტურებთ, რომ სოფ. უკანგორის (დმანისის მუნიციპალიტეტი) ეკლესიის საპროექტო-სახარჯთაღრიცხვო დოკუმენტაციის შედგენის მომსახურების შესყიდვის მიზნით 2012 წლის 1 თებერვალს გამოცხადებულ N280 კონკურსზე, ჩვენი მონაწილეობა არ ეწინააღმდეგება „სახელმწიფო შესყიდვების შესახებ“ საქართველოს კანონის მე-8 მუხლის მოთხოვნებს და შესყიდვაში მონაწილეობით ინტერესთა კონფლიქტში არ ვიმყოფებით.

კომისიის თავმჯდომარე

/ნიკოლოზ ვაჩეიშვილი/

კომისიის წევრი

/პაატა გაფრინდაშვილი/

კომისიის წევრი

/ნიკოლოზ ანთიძე/

კომისიის წევრი

/გიორგი ნაკაშიძე/

კომისიის წევრი

/გიგლა ჭანუყვამე/

კომისიის წევრი

/ნინო ნოზაძე/

კომისიის აპარატის წევრი

/გუგა გოგამე/

ხელწერილი

ინტერესთა კონფლიქტის არსებობის შესახებ

ქ. თბილისი

2 მარტი, 2012 წელი

სატენდერო კომისიის წევრი გიორგი მისრიაშვილი ვადასტურებ, რომ სსიპ „საქართველოს კულტურული მემკვიდრეობის დაცვის ეროვნული სააგენტოს“ მიერ სოფ. უკანგორის (დმანისის მუნიციპალიტეტი) ეკლესიის საპროექტო-სახარჯთაღრიცხვო დოკუმენტაციის შედგენის მომსახურების შესყიდვის მიზნით 2012 წლის 1 თებერვალს გამოცხადებულ N280 კონკურსზე ჩემი მონაწილეობა ეწინააღმდეგება „სახელმწიფო შესყიდვების შესახებ“ საქართველოს კანონის მე-8 მუხლის მოთხოვნებს და კონკურსში მონაწილეობით ინტერესთა კონფლიქტში ვიმყოფები. აღნიშნულიდან გამომდინარე ვწყვეტ მონაწილეობას ამ შესყიდვის განხორციელებაში.

კომისიის წევრი



/გიორგი მისრიაშვილი/

სსიპ “საქართველოს კულტურული მემკვიდრეობის დაცვის ეროვნული სააგენტო”

სოფ. უკანგორის (დმანისის მუნიციპალიტეტი) ეკლესიის საპროექტო-სახარჯთაღრიცხვო
დოკუმენტაციის შედგენის მომსახურების შესყიდვის კონკურსის

საკონკურსო კომისიის სხდომის

ოქმი #2

ქ. თბილისი

13.03.2012 წ.

სხდომას ესწრებოდნენ:

ნიკოლოზ ვაჩეიშვილი - საკონკურსო კომისიის თავმჯდომარე - გენერალური დირექტორი;
პაატა გაფრინდაშვილი - საკონკურსო კომისიის წევრი - ნებართვებისა და მიმდინარე პროექტების
კოორდინაციის სამსახურის მთ.მენეჯერი;
ნიკოლოზ ანთიძე - საკონკურსო კომისიის წევრი - იურიდიული სამსახურის მენეჯერი;
გიორგი ნაკაშიძე - საკონკურსო კომისიის წევრი - ადმინისტრაციული სამსახურის მთ.მენეჯერი;
გიგლა ჭანუყვაძე - საკონკურსო კომისიის წევრი - ნებართვებისა და მიმდინარე პროექტების
კოორდინაციის სამსახურის მთ.კოორდინატორი;
ნინო ნოზაძე - საკონკურსო კომისიის წევრი - ნებართვებისა და მიმდინარე პროექტების კოორდინაციის
სამსახურის უფ.კოორდინატორი;
გუგა გოგაძე - საკონკურსო კომისიის აპარატის წევრი - ადმინისტრაციული სამსახურის
მთ.კოორდინატორი.

სხდომას არ ესწრებოდნენ:

ქრისტინე დარჩია - საკონკურსო კომისიის წევრი - ნებართვებისა და მიმდინარე პროექტების
კოორდინაციის სამსახურის მთ.კოორდინატორი - შვებულების გამო;
გიორგი მისრიაშვილი - საკონკურსო კომისიის წევრი - ნებართვებისა და მიმდინარე პროექტების
კოორდინაციის სამსახურის უფ.კოორდინატორი - ინტერესთა კონფლიქტის გამო.

დღის წესრიგი:

სოფ. უკანგორის (დმანისის მუნიციპალიტეტი) ეკლესიის საპროექტო-სახარჯთაღრიცხვო
დოკუმენტაციის შედგენის მომსახურების შესყიდვის კონკურსის საშუალებით შესყიდვის მიზნით
საქართველოს სახელმწიფო შესყიდვების სააგენტოს ვებგვერდზე 2012 წლის 1 თებერვალს
გამოცხადებული N280 კონკურსის შედეგების განხილვა

კომისიამ მოისმინა:

სოფ. უკანგორის (დმანისის მუნიციპალიტეტი) ეკლესიის საპროექტო-სახარჯთაღრიცხვო
დოკუმენტაციის შედგენის მომსახურების შესყიდვის მიზნით გამოცხადებული კონკურსის შედეგების
განხილვა

აღინიშნა, რომ საკონკურსო წინადადების მიღების დასრულებამდე ერთი კონკურსანტის მიერ
იქნა წარმოდგენილი საკონკურსო წინადადება:

1. კავშირი არქიტექტურული აზრის განვითარება „ერდო“.

კომისიამ განიხილა კონკურსანტის მიერ წარმოდგენილი საკონკურსო წინადადება, საკონკურსო
წინადადების ფასი: 11990 (თერთმეტი ათას ცხრაას ოთხმოცდაათი) ლარი.

კონკურსანტის მიერ წარმოდგენილი საკონკურსო დოკუმენტაცია სრულყოფილად არის
შესრულებული, კომისიის გადაწყვეტილებით მიეცა დადებითი შეფასება.

საკონკურსო კომისიამ კენჭი უყარა აღნიშნულ საკითხს. კომისიის სხდომაზე დამსწრე ყველა წევრი მომხრეა მიღებული იქნას კონკურსანტის - კავშირი არქიტექტურული აზრის განვითარება „ერდო“-ს მიერ წარმოდგენილი საკონკურსო წინადადება.

კომისიამ დაადგინა:

1. კონკურსანტის - კავშირი არქიტექტურული აზრის განვითარება „ერდო“-ს მიერ წარმოდგენილი ტექნიკური დოკუმენტაცია სრულად შეესაბამება საკონკურსო განცხადებისა და საკონკურსო დოკუმენტაციით გათვალისწინებულ მოთხოვნებს;

2. სოფ. უკანგორის (დმანისის მუნიციპალიტეტი) ეკლესიის საპროექტო-სახარჯთაღრიცხვო დოკუმენტაციის შედგენის მომსახურების შესყიდვის კონკურსის საშუალებით შესყიდვის მომსახურების კონკურსზე გამარჯვებულად გამოვლინდეს კავშირი არქიტექტურული აზრის განვითარება „ერდო“.

3. დაევალოს საკონკურსო კომისიის აპარატს მოახდინოს აღნიშნული საკონკურსო კომისიის სხდომის ოქმის გაგზავნა სახელმწიფო შესყიდვების სააგენტოს ოფიციალურ ვებგვერდზე (www.procurement.gov.ge) გამოქვეყნების მიზნით რათა კონკურსს მიაწიოს სტატუსი - „გამარჯვებული გამოვლენილი“;

4. სოფ. უკანგორის (დმანისის მუნიციპალიტეტი) ეკლესიის საპროექტო-სახარჯთაღრიცხვო დოკუმენტაციის შედგენის შესყიდვის მიზნით გამოცხადებული კონკურსის საკონკურსო დოკუმენტაციის მე-11 მუხლის შესაბამისად, არაუგვიანეს 5 (ხუთი) სამუშაო დღის ვადაში (2011 წლის 7 დეკემბრის ჩათვლით) გამარჯვებულ კონკურსანტთან გაფორმდეს „სახელმწიფო შესყიდვის შესახებ“ ხელშეკრულება;

5. აღნიშნული გადაწყვეტილების შესახებ ეცნობოს მონაწილე კონკურსანტს.

კომისიის თავმჯდომარე

/ნიკოლოზ ვაჩიშვილი/

კომისიის წევრი

/პაატა გაფრინდაშვილი/

კომისიის წევრი

/ნიკოლოზ ანთიმე/

კომისიის წევრი

/გიორგი ნაკაშიძე/

კომისიის წევრი

/გიგლა ჭანუყვაძე/

კომისიის წევრი

/ნინო ნოზაძე/

კომისიის აპარატის წევრი

/გუგა გოგაძე/



№ 12/08/2/243

“13” 03 2012წ.

კავშირი არქიტექტურული აზრის განვითარება „ერდო“-ს
ხელმძღვანელს გოგოთურ მისრიაშვილს

მის: ქ.თბილისი, ზემო ვეძის ქ. N 33/7

ბატონო გოგოთურ,

სოფ. უკანგორის (დმანისის მუნიციპალიტეტი) ეკლესიის საპროექტო-სახარჯთაღრიცხვო დოკუმენტაციის შედგენის მომსახურების შესყიდვის კონკურსზე (განცხადების N280, გამოცხადების თარიღი 01.02.2012წ.) გამოვლინდით გამარჯვებულად.

გთხოვთ, წარმოადგინოთ ხელშეკრულების უზრუნველყოფის საბანკო გარანტია ხელშეკრულების საერთო ღირებულების 11990 (თერთმეტი ათას ცხრაას ოთხმოცდაათი) ლარის 5%-ის ოდენობით, რომლის მოქმედების ვადა 60 კალენდარული დღით უნდა აღემატებოდეს ხელშეკრულებით გათვალისწინებული ობიექტის მიწოდების ვადას და მოზრძანდეთ სსიპ „საქართველოს კულტურული მემკვიდრეობის დაცვის ეროვნული სააგენტო“-ში არაუგვიანეს 5 (ხუთი) სამუშაო დღის ვადაში „სახელმწიფო შესყიდვის შესახებ“ ხელშეკრულების გასაფორმებლად მისამართზე: ქ.თბილისი, ათონელის #27 (სანაპიროს მხრიდან).

პატივისცემით,

სააგენტოს
გენერალური დირექტორი,
კომისიის თავმჯდომარე

ნიკოლოზ ვაჩიშვილი

სალაროს შემოსავლის ორდერი # 2

კოდი: REPLGE22

2 მარტი 2012 წ.

მომსახურე ბანკი სს ბანკი "რესპუბლიკა", ცენტრალურის ს/ც #5 (პეკინი)

მიმღები ს.ს.ი.პ. კონკურენციისა და სახელმწიფო შესყიდვების სააგენტო

შემომტანი გოგოთურ მისრიაშვილი

საბუთის მონაცემები პირადობის მოწმობა: დ 1411279, პირადი #: 01024011223

შემომტანის დანიშნულება საინდეფიკაციო კოდი: 204562311. N: 280 თარიღი: 02.03.2012
კონკურსანტი: გოგოთურ მისრიაშვილი პ.პ 01024011223 სოფ. უკანგორის

ოპ.კოდი: 32

სახაზინო კოდი:

შემომტანი:

მოლარე:



დებეტი ანგ. N:

90111005000000

კრედიტი ანგ. N:

GE52 BR00 0001 0591 7185 43

თანხა

50.00 GEL

თანხა სიტყვებით

ორმოცდაათი ლარი 00 თეთრი

1312B5AA
13844
პ.პ. 01024011223



ბანკი რესპუბლიკა
BANK REPUBLIC

ჯგუფი სოსოშვილი

3403/5
18.03.12

ს.ს.ი.პ. საქართველოს კულტურული მემკვიდრეობის დაცვის ეროვნულ სააგენტოს

გაცნობებით, რომ 2012 წლის 2 მარტს ბატონმა გოგოთურ მისრიაშვილმა გადაიხადა კონკურსში მონაწილეობის თანხა 50 (ორმოცდაათი) ლარის ოდენობით ანგარიშზე N GE52BR0000010591718543.

ა.წ. 12 მარტს კი ბანკში განცხადებით მოგვმართა თანხის შემომტანა და დააფიქსირა, რომ სალაროს შემოსავლის ორდერში არ იქნა მითითებული კონკურსში მონაწილეობის მიმღების დასახელება სრულად. მისი განცხადების მიხედვით შემოსავლის სრული დანიშნულება უნდა ყოფილიყო:

საიდენტიფიკაციო კოდი : 204562311 ლოტის N 280 თარიღი 02,03,2012
კონკურსანტი: არქიტექტურული აზრის განვითარება-ერდო (საიდ. N 206277296) უკანგორის ეკლესია (დმანისის მუნიციპალიტეტი).

გთხოვთ გაითვალისწინოთ აღნიშნული გარემოება

პატივისცემით,

პეკინის ფილიალის მმართველი

მიხეილ კილურაძე





სატენდერო წინადადების საგარანტიო უზრუნველყოფა #T27072-12

27 თებერვალი 2012 წელი

თბილისი

გარანტი: სს „საქართველოს ბანკი“ (შემდგომში „გარანტი“)

გარანტის საიდენტიფიკაციო კოდი: 204378869

გარანტის მისამართი: გაგარინის ქ. #29ა, თბილისი, 0160, საქართველო

პრინციპალი: არქიტექტურული აზრის განვითარება - ერდო (შემდგომში „პრინციპალი“)

პრინციპალის საიდენტიფიკაციო კოდი: 206277296

პრინციპალის მისამართი: საქართველო, ქ. თბილისის. ისანი-სამგორის რაიონში, აწყურის ქ., №4ა, ბ. 32

ბენეფიციარი: სსიპ „საქართველოს კულტურული მემკვიდრეობის დაცვის ეროვნული სააგენტო“ (შემდგომში „ბენეფიციარი“)

საგარანტიო თანხა: 120 (ასოცი) ლარი

ვითვალისწინებთ რა, რომ პრინციპალი მზად არის წარმოადგინოს თავისი სატენდერო წინადადება ბენეფიციარის სატენდერო კომისიის მიერ სოფ.უკანგორის ეკლესიის საპროექტო-სახარჯთაღრიცხვო დოკუმენტაციის შედგენის (დმანისის მუნიციპალიტეტი) მიზნით გამოცხადებულ ტენდერში მონაწილეობის მისაღებად.

სს „საქართველოს ბანკი“ ვიღებთ გამოუთხოვად ვალდებულებას ბენეფიციარის წინაშე, რომლის მიხედვითაც დროულად და სრულად უზრუნველყოფთ ბენეფიციარისათვის ჯამურად 120 (ასოცი) ლარის გადახდას შემდეგ შემთხვევებში:

1. თუ სატენდერო წინადადების გახსნის შემდეგ პრინციპალმა უარი განაცხადა ტენდერში მონაწილეობაზე, თავისი სატენდერო წინადადების მოქმედების ვადის დასრულებამდე;
2. თუ პრინციპალი გამარჯვების შემთხვევაში უარს განაცხადებს ბენეფიციართან სახელშეწყობი შესყიდვების შესახებ ხელშეკრულების დადებაზე;
3. თუ პრინციპალი დისკვალიფიცირებულ იქნა შესყიდვის პროცედურების დროს არაკეთილსინდისიერი ქმედების ჩადენის გამო.

გარანტიის მოქმედების ვადა არის: 03 მაისი 2012 წელი, შესაბამისად წინამდებარე გარანტია მოქმედებს აღნიშნული თარიღის ჩათვლით.

ბანკი უზრუნველყოფს საგარანტიო თანხის გადახდას ბენეფიციარის მოთხოვნის მიღებისთანავე, ბენეფიციარის მხრიდან ყოველგვარი მტკიცებულების წარმოდგენის გარეშე, იმ პირობით, რომ ბენეფიციარის მოთხოვნაში მითითებულ იქნება, რომელი ზემოაღნიშნული შემთხვევების დადგომის გამო ეკუთვნის მას ეს თანხა და შემსყიდველის მოთხოვნა საგარანტიო თანხის გადახდაზე წარედგინება ბანკს გარანტიის მოქმედების ვადის გასვლამდე სს „საქართველოს ბანკი“-ს (ს/კ: 204378869) კანცელარიის სამსახურში, ვაჭრობის ფინანსირების დეპარტამენტის საყურადღებოდ, შემდეგ მისამართზე: სათაო ოფისი, გაგარინის ქ. #29ა, თბილისი, 0160, საქართველო.

წერილობითი ფორმით წამოყენებულ ბენეფიციარის მოთხოვნას საბანკო გარანტიაზე თანხის ანაზღაურებასთან დაკავშირებით თან უნდა ერთვოდეს საბანკო გარანტიის ასლი და მოთხოვნაზე ხელმოწერი პირის უფლებამოსილების დამადასტურებელი დოკუმენტი.

საბანკო გარანტია ავტომატურად უქმდება:

- საბანკო გარანტიის ვადის გასვლით.
- ბენეფიციარის მიერ გარანტიიდან გამომდინარე თავის უფლებებზე წერილობით უარის თქმისა და საბანკო გარანტიის ორიგინალის გარანტისათვის დაბრუნებისას.

წინამდებარე საბანკო გარანტია რეგულირდება საქართველოს კანონმდებლობით.

ეთერ ჩხეიძე

გარანტიების სამსახურის უფროსი



აფიდავითი

საკონკურსო წინადადების დამოუკიდებლად განსაზღვრის თაობაზე

გამოცხადებულ კონკურსში მონაწილეობის მიღების მიზნით, ვადასტურებ, რომ ჩემს მიერ წარმოდგენილი საკონკურსო წინადადება შემუშავებულია კონკურენტისგან დამოუკიდებლად. ასევე ვადასტურებ, რომ:

* ჩემთვის ცნობილია, რომ საკონკურსო წინადადება დისკვალიფიცირებული იქნება, თუ აღმოჩნდა, რომ აფიდავითში მოცემული ინფორმაცია არის ყალბი ან/და ცრუ;

* უფლებამოსილი ვარ პრეტენენტის მიერ, ხელი მოვაწერო ამ აფიდავითს და წარვადგინო ეს საკონკურსო წინადადება;

* ნებისმიერი პირი, რომლის ხელმოწერაც დაფიქსირებულია საკონკურსო წინადადებაზე, შესაბამისად უფლებამოსილია კონკურსანტის მიერ;

* ჩემთვის ცნობილია რომ ტერმინი "კონკურენტი" აფიდავითის მიზნებიდან გამომდინარე, გულისხმობს ნებისმიერ პირს, რომელიც შესაძლებელია იყოს კონკურსანტი ან/და წარადგინოს საკონკურსო წინადადება ამ კონკურსში;

* მატერიალური გამორჩენის ან უპირატესობის მიღების მიზნით კონკურსანტსა და კონკურენტს შორის არ წარმოებულა კონსულტაცია, კომუნიკაცია, შეთანხმება ან მოლაპარაკება შემდეგ საკითხებთან დაკავშირებით:

- საკონკურსო წინადადების ფასი;
- საკონკურსო წინადადების ფასის გამოთვლის მეთოდი, კოეფიციენტი ან ფორმულა;
- საკონკურსო წინადადების წარდგენა ან წარდგენისგან თავის შეკავება;
- ისეთი საკონკურსო წინადადების განზრახ წარდგენა, რომელიც არ აკმაყოფილებს გამოცხადებული საკონკურსო პირობებს;

• შესყიდვის ობიექტის ხარისხი, მოცულობა, ტექნიკურიპირობები ან მიწოდების დეტალები, რომელთაც ეხება საკონკურსო წინადადება;

* საკონკურსო წინადადების პირობები კონკურსანტს წინასწარი განზრახვით, პირდაპირ ან არაპირდაპირ, არ გაუმჟღავნებია ან/და არგაუმჟღავნებს კონკურენტს საკონკურსო წინადადების განსაჯაროების მომენტამდე.

✓

გავეცანი ამ აფიდავითის შინაარსს და ვადასტურებ წარმოდგენილი ინფორმაციის უტყუარობას.

თანხმობა

სახელმწიფო შესყიდვების მიზნებისთვის, აფიდავითი წარმოადგენს საკონკურსო წინადადების დამოუკიდებლად განსაზღვრის თაობაზე წერილობით დოკუმენტს, რომლის ხელმოწერით, კონკურსანტის სახელით, ადისტურებს დოკუმენტში მითითებული ინფორმაციისა და გარემოებების უტყუარობას და საქართველოს კონსტიტუციით დადგენილი წესით პასუხს აგებს აღნიშნული ინფორმაციისა და გარემოებების უტყუარობაზე. აფიდავითი განსაზღვრული პირობების დარღვევა იწვევს სისხლის-სამართლებრივ პასუხისმგებლობას საქართველოს სისხლის სამართლის კოდექსის 195 მუხლის შესაბამისად.



ტექნიკური დავალების დანართი

1. რეკვიზიტები:

კონკურსანტის იურიდიული ფორმა და დასახელება: კავშირი „არქიტექტურული აზრის განვითარება-ერდო“

ხელმძღვანელის სახელი და გვარი: გოგოთურ მისრიაშვილი

კონკურსანტის იურიდიული მისამართი: თბილისი 0144, აწყურის ქუჩა № 4ა ბინა 32

კონკურსანტის ფაქტიური მისამართი: თბილისი 0160, ზემო ვეძის ქუჩა № 33/7

საიდენტიფიკაციო კოდი: 206277296

კონკურსანტის ტელეფონის ნომერი: 599 16 30 83

ელექტრონული მისამართი: gogoturi@yahoo.co.uk

ბანკის კოდი: სააქციო საზოგადოება "საქართველოს ბანკი"; BAGAGE22

ანგარიშსწორების ანგარიში: GE79BG0000000187024700

2. საკონკურსო წინადადების ფასი: 11990,00 (თერთმეტიათასცხრაასოთხმოცდაათი) ლარი

3. საკონკურსო წინადადების მოქმედების ვადა: 2012 წლის 1 აპრილის ჩათვლით

4. ხელშეკრულების უზრუნველყოფის საბანკო გარანტიის ოდენობა პროცენტულად: ხელშეკრულების საერთო ღირებულების 5 %-ის ოდენობით

5. ავანსის გამოყენების შემთხვევაში საავანსო თანხის ოდენობა პროცენტულად: 0%

ხელმძღვანელის ხელმოწერა



კავშირი „არქიტექტურული აზრის განვითარება – ერდო“-ს

გამოცდილება

№	პროექტის დასახელება	დამკვეთი	სახელშ. ღირებულება	შესრულების დრო
1.	კარსნის წმ. ნინოს ეკლესია. გვიან. ფოთ. ხანა. სარესტავრაციო სამუშაოების ხელმძღვანელი.	ისტორიულ ძეგლთა დაცვის და გადარჩენის ფონდი	2984,00 ლარი	2011 წ.
2.	არმაზის ღვთისმშობლის ეკლესიის სამრეკლო XVI-XVII ს. პროექტის ავტორი. აზომვითი სამუშაოები, კამერალური დამუშავება, სარესტავრაციო სამუშაოების ხელმძღვანელი.	ისტორიულ ძეგლთა დაცვის და გადარჩენის ფონდი	29094,00 ლარი	2010 წ.
3.	სოფ. დიდის წმ. გიორგის ეკლესია XI ს. პროექტის ავტორი. აზომვითი სამუშაოები, კამერალური დამუშავება, სარესტავრაციო სამუშაოების ხელმძღვანელი.	ისტორიულ ძეგლთა დაცვის და გადარჩენის ფონდი	19904,00 ლარი	2009 წ.
4.	ახალსოფლის ღმრთისმშობლის ეკლესია XI ს. პროექტის ავტორი. აზომვითი სამუშაოები, კამერალური დამუშავება, სარესტავრაციო სამუშაოების ხელმძღვანელი.	ისტორიულ ძეგლთა დაცვის და გადარჩენის ფონდი	38192,00 ლარი	2009 წ.
5.	ახალსოფლის წმ. გიორგის ეკლესია XI ს. პროექტის ავტორი. აზომვითი სამუშაოები, კამერალური დამუშავება, სარესტავრაციო სამუშაოების ხელმძღვანელი.	ისტორიულ ძეგლთა დაცვის და გადარჩენის ფონდი	12686,00 ლარი	2009 წ.
6.	აწყურის ღმრთისმშობლის ტაძრის რეაბილიტაციის პროექტი X-XI ს	საქართველოს კულტურის და ძეგლთა დაცვის სამინისტროს	87450,00 ლარი	2008 წ.
7.	ბედიანის წმ. გიორგის ეკლესია X ს. პროექტის ავტორი. აზომვითი სამუშაოები, კამერალური დამუშავება, სარესტავრაციო სამუშაოების ხელმძღვანელი.	ისტორიულ ძეგლთა დაცვის და გადარჩენის ფონდი	24997,74 ლარი	2007 წ.
8.	გომარეთის „რევაზაშენის“ ეკლესია Xს. პროექტის ავტორი. აზომვითი სამუშაოები, კამერალური დამუშავება, სარესტავრაციო სამუშაოების ხელმძღვანელი.	ისტორიულ ძეგლთა დაცვის და გადარჩენის ფონდი	44987,66 ლარი	2007 წ.



Handwritten signature in blue ink.

სოფ. უკანგორის ეკლესია (დმანისის მუნიციპალიტეტი)

სარეაბილიტაციო პროექტების ხარჯთაღრიცხვა

27 თებერვალი 2012 წელი

#	შესასრულებელი სამუშაო	ღირებულება ლარებში
1	განმარტებითი ბარათი	150,00
2	საპროექტო ობიექტების სიტუაციური გეგმა	150,00
3	ფოტოფიქსაცია	250,00
4	არქიტექტურულ-არქეოლოგიური ანაზომები	1350,00
5	სახელოვნებათმცოდნეო კვლევის შედეგები	600,00
6	კონსტრუქციული დეტალების განლაგების სქემები და ტექსტური აღწერილობა	650,00
7	ტოპოანაზომი და ვერტიკალური გეგმარების პროექტი	450,00
8	საინჟინრო-გეოლოგიური კვლევა	850,00
9	არქეოლოგიური ზედამხედველობის ანგარიში	400,00
10	არქიტექტურული ნაწილი	1450,00
11	სკანირება 3D	3150,00
12	კონსტრუქციული ნაწილი	800,00
13	სამუშაოთა წარმოების ორგანიზაციის პროექტი	360,00
14	ჩასატარებელი სამუშაოების ხარჯთაღრიცხვა	290,00
	ჯამი	10900,00
	ზედნადები 10%	1090,00
	ჯამი	11990,00



სოფ. უკანგორის ეკლესია (დმანისის მუნიციპალიტეტი)

სარეაბილიტაციო პროექტების ხარჯთაღრიცხვა

27 თებერვალი 2012 წელი

I ეტაპი

#	შესასრულებელი სამუშაო	ღირებულება ლარებში
1	საპროექტო ობიექტების სიტუაციური გეგმა	150,00
2	ფოტოფიქსაცია	250,00
3	არქიტექტურულ-არქეოლოგიური ანაზომები	300,00
4	არქეოლოგიური ზედამხედველობის ანგარიში	400,00
5	არქიტექტურული ნაწილი	550,00
6	კონსტრუქციული ნაწილი	300,00
	ჯამი	1950,00
	ზედნადები 10%	195,00
	ჯამი	2145,00



სოფ. უკანგორის გელესია (დმანისის მუნიციპალიტეტი)

სარეაბილიტაციო პროექტების ხარჯთაღრიცხვა

27 თებერვალი 2012 წელი

II ეტაპი

#	შესასრულებელი სამუშაო	ღირებულება ლარებში
1	განმარტებითი ზარათი	150,00
2	არქიტექტურულ-არქეოლოგიური ანაზომები	1050,00
3	სახელოვნებათმცოდნეო კვლევის შედეგები	600,00
4	კონსტრუქციული დეტალების განლაგების სქემები და ტექსტური აღწერილობა	650,00
5	ტოპოანაზომი და ვერტიკალური გეგმარების პროექტი	450,00
6	საინჟინრო-გეოლოგიური კვლევა	850,00
7	არქიტექტურული ნაწილი	900,00
8	სკანირება 3D	3150,00
9	კონსტრუქციული ნაწილი	500,00
10	სამუშაოთა წარმოების ორგანიზაციის პროექტი	360,00
11	ჩასატარებელი სამუშაოების ხარჯთაღრიცხვა	290,00
	ჯამი	8950,00
	ზედნადები 10%	895,00
	ჯამი	9845,00



**სოფ. უკანგორის ეკლესიის
საპროექტო სამუშაოთა კალენდარული
გეგმა-გრაფიკი**

	სამუშაოთა დასახელება	I ეტაპი (2. 04. 12 – 30. 04. 12)			
		I თვე			
		I კვირა	II კვირა	III კვირა	IV კვირა
1	განმარტებითი ბარათი				
2	ძეგლის დეტალური ფოტოფიქსაცია: საერთო ხედები, ფასადები, ინტერიერი, არქიტექტურულ-მხატვრული თვალსაზრისით ღირებული ელემენტები, საერთო და ღოკალური დაზიანების ამსახველი ფოტომასალა (ციფრულ ფორმატში – TIFF გაფართოების ფაილი				
3	ტაძრის ტერიტორიის ტოპოგვგმა				
4	ტერიტორიის ვერტიკალური გეგმარების პროექტი				
5	სიტუაციური გეგმა – მ. 1:2000				
6	გენგეგმა – მ. 1:500				
7	ხაარქივო მასალის მოძიება (ფოტო, ანაზომები და სხვ.)				
8	არქიტექტურულ-არქეოლოგიური ანაზომები, 3D მოდელირება და აზომვითი სამუშაოები (Leica Scan Station) (ფასადები, ჭრილები და სხვ.) და მათი გამოხაზვა Autocad პროგრამაში				
9	საიჟინრო-გეოლოგიური კვლევა				
10	არქეოლოგიური დასკვნა				
11	კონსტრუქციული დეტალების განლაგების სქემები				
12	შენობის ტექნიკური მდგომარეობის შეფასება და რეკომენდაციები				

13	სახელმწიფო მცოდნეო წინასწარული კვლევის შედეგები (რეკომენდაციები, შესწავლილი ბიბლიოგრაფიული და საარქივო მასალის ჩამონათვალი)				
----	---	--	--	--	--

	სამუშაოთა დასახელება	II ეტაპი (01. 05. 12– 21. 05. 12)		
		II თვე		
		I კვირა	II კვირა	III კვირა
1	განმარტებითი ბარათი(პრობლემების გადაჭრის გზები და მეთოდოლოგიის დასაბუთება)			
2	ანაზომების კამერალური დამუშავება (ფასადების, ჭრილების, არქიტექტურული დეტალების ნახაზების დასრულება)			
4	კონსტრუქციული ნაწილი (განმარტებითი ბარათი, საბოლოო ნახაზები)			
5	უძრავი ძეგლის სააღრიცხვო ბარათი			
6	უძრავი ძეგლის პასპორტი			
7	სამუშაოთა წარმოების ორგანიზაციის პროექტი სამუშაოს ჩატარების კალენდარული გრაფიკით			
8	ნახატარებელი სამუშაოების ჩამონათვალი და ხარჯთაღრიცხვა			



უკანგორის ეკლესია (დმანისის მუნიციპალიტეტი)

რეაბილიტაციისათვის საჭირო სამუშაოებისა თუ აქტივობების სავარაუდო
ხარჯთაღრიცხვა შეადგენს: 70 000 (სამოცდაათიათასი) ლარს.



**დმანისის მუნიციპალიტეტის სოფ. უკანგორის ეკლესიის
დაზიანების და დაფუძნების პირობების წინასწარი
საინჟინრო-გეოლოგიური კვლევის შედეგები**

უკანგორის შუა საუკუნეების დარბაზული ეკლესია აგებულია დმანისის მუნიციპალიტეტის იმავე სახელწოდების დასახლებულ პუნქტში. ტერიტორია მდ. მაშავერას წყალშემკრები აუზის ნაწილია. ადგილის აბსოლუტური სიმაღლე შეადგენს 950 მ-ს. მორფოლოგიურად ეკლესიის განთავსების ადგილი წარმოადგენს დამრეც 10⁰ –მდე დახრილობის ფერდობს რომელზეც (ეკლესიის მიმდებარე ტერიტორია) რაიმე სახის საშიში გეოლოგიური პროცესი ვიზუალური კვლევის პროცესში გამოვლენილი არ ყოფილა.

ფერდობი აგებულია ზედა ცარცული ასაკის ქანებით – ტუფქვიშაქვებით და კვარცხორფირიტული ტუფებით. ფერდობზე მეოთხეული გრუნტები წარმოდგენილია ფერდობული (დელუვიონი) და სავარაუდოდ ალუვიური ფორმაციის ნალექებით. მეოთხეული საფარის სისქე ვიზუალურად არ ისაზღვრება.

ეკლესიის საშენ მასალად გამოყენებულია ტუფის, ტუფქვიშაქვისა და ბაზალტის ქვები კირის დუღაბზე.

ნაგებობა მნიშვნელოვან ფართზე მოკლებულია გადახურვას, შეინიშნება კედლების ქვის წყობის დასუსტება, ქვების გამოვარდნა და დეფორმაცია. კედლებზე ფიქსირდება სხვადასხვა ორიენტაციის ბზარები, რომელთა ნაწილი გამჭოლია.

ეკლესიის დაზიანების მიზეზი სხვასთან ერთად (სეისმური ბიძგები, სიძველე, მოუვლელობა და სხვა) შეიძლება იყოს საძირკვლის საგები თიხოვანი გრუნტების მექანიკური გამორეცხვა (სუფოზია).

უცნობია თუ რა ქანებზე არის დაფუძნებული ნაგებობა. უცნობია აგრეთვე საძირკვლის ფიზიკური მდგომარეობა. ამ სხვა საკითხებზე უნდა გასცეს პასუხი დეტალურმა საინჟინრო-გეოლოგიურმა კვლევებმა, რომლის პროცესშიც იგეგმება სამთო გამონამუშევრების (შურფები) გაყვანა, გრუნტების მახასიათებელი ნიმუშების აღება მათი შემდგომი ლაბორატორიული კვლევისათვის და კამერალური სამუშაოების წარმოება შემაჯამებელი დასკვნის შესადგენად.

მ. ლომიძე

შ. ლომიძე
ინჟინერ-გეოლოგი
25.02.2012



CURRICULUM VITAE

1. პირადი მონაცემები

სახელი	გოგოთურ მისრიაშვილი
მისამართი	თბილისი, ზემო ვეძისის 33/4
ტელეფონი	37 09 91 მობ. 599 163083
ელ.ფოსტა	gogoturi@yahoo.co.uk
ეროვნება	ქართველი
დაბადების თარიღი და ადგილი	12.09.1977, თბილისი
ოჯახური მდგომარეობა	მეუღლე და ერთი შვილი

2. განათლება

უმაღლესი სასწავლებელი 1996 – 2004 წწ.	თბილისის სახელმწიფო სამხატვრო აკადემია, არქიტექტურის ფაკულტეტი, რესტავრაციის განყოფილება
1992 – 1996 წწ.	ი. ნიკოლაძის სახ. სამხატვრო ტექნიკუმი. ფერწერის ფაკულტეტი.
კვალიფიკაცია	არქიტექტორ-რესტავრატორი.
კომპიუტერული პროგრამები	Adobe Photoshop cs3, AutoCAD 2007

3. სამუშაო გამოცდილება

2012 წ.	მცხეთის სვეტიცხოველი. XI ს. ციფრული დოკუმენტაცია, არქიტექტურული მოდელირება.
2011 წ.	დავით-გარეჯის ლავრა. ციფრული დოკუმენტაცია, არქიტექტურული მოდელირება.
2010 წ. – 2011 წ. – 2012 წ.	ნასოფლარ ხიზას ეკლესია IX-X ს. პროექტის ავტორი. აზომებითი სამუშაოები, კამერალური დამუშავება, სარესტავრაციო სამუშაოების ხელმძღვანელი.
2011 წ.	კარსნის წმ. ნინოს ეკლესია. გვიან. ფეოდ. ხანა. სარესტავრაციო სამუშაოების ხელმძღვანელი.
2010 წ.	გამოდმა ტაჭკარის წმ. მარინეს ეკლესია IX-X ს. პროექტის ავტორი. აზომებითი სამუშაოები, კამერალური დამუშავება, სარესტავრაციო სამუშაოების ხელმძღვანელი.
2010 წ.	ბრილის ღვთისმშობლის ეკლესია IX-X ს. პროექტის ავტორი. აზომებითი სამუშაოები, კამერალური დამუშავება.

2010 წ.	მარტოვას წმ. გიორგის ეკლესია. პროექტის ავტორი.
2010 წ.	არმაზის ღვთისმშობლის ეკლესიის სამრეკლო XVI-XVII ს. პროექტის ავტორი. აზომეითი სამუშაოები, კამერალური დამუშავება, სარესტავრაციო სამუშაოების ხელმძღვანელი.
2009 წ.	სოფ. დიდშის წმ. გიორგის ეკლესია XI ს. პროექტის ავტორი. აზომეითი სამუშაოები, კამერალური დამუშავება, სარესტავრაციო სამუშაოების ხელმძღვანელი.
2009 წ.	ახალსოფლის ღმრთისმშობლის ეკლესია XI ს. პროექტის ავტორი. აზომეითი სამუშაოები, კამერალური დამუშავება, სარესტავრაციო სამუშაოების ხელმძღვანელი.
2009 წ.	ახალსოფლის წმ. გიორგის ეკლესია XI ს. პროექტის ავტორი. აზომეითი სამუშაოები, კამერალური დამუშავება, სარესტავრაციო სამუშაოების ხელმძღვანელი.
2008 წ.	აწყურის ღმრთისმშობლის ტაძრის რეაბილიტაციის პროექტი X-XI ს. პროექტის ავტორი. საქართველოს კულტურის და ძეგლთა დაცვის სამინისტროს ტენდერი
2007 წ.	თბილისის ისტორიული ძეგლები, აზომეითი სამუშაოები, რესტავრაციის პროექტები.
2007 წ.	ბედიანის წმ. გიორგის ეკლესია X ს. პროექტის ავტორი. აზომეითი სამუშაოები, კამერალური დამუშავება, სარესტავრაციო სამუშაოების ხელმძღვანელი.
2007 წ.	კავშირ "არქიტექტურული აზრის განვითარება – ერდო"-ს დამფუძნებელი და თავმჯდომარე.
2007 წ.	თბილისის ფერისცვალების დედათა მონასტრის წმ. ალექსანდრე ოქროპირიძის სახ. ეკლესია. პროექტის ავტორი და არქ.ხელმძღვანელი.
2007 წ.	გომარეთის "რევაზაშენის" ეკლესია X ს. პროექტის ავტორი. აზომეითი სამუშაოები, კამერალური დამუშავება, სარესტავრაციო სამუშაოების ხელმძღვანელი.
2006 წ.	ჭონქაძის №11, ირანის ყოფილი საელჩო, აზომეითი სამუშაოები, კამერალური დამუშავება, რეკონსტრუქციის პროექტი.
2006 წ.	"ძველი ქალაქის რეაბილიტაციისა და განვითარების ფონდი", არქიტექტორ-რესტავრატორი.
2005-2006 წწ.	"ჭეჭეს საყდარი" (ქციას მონასტერი) IX-X ს. პროექტის ავტორი. აზომეითი სამუშაოები, კამერალური დამუშავება, სარესტავრაციო სამუშაოების ხელმძღვანელი.
2005 წ.	გონის წმ. გიორგი X ს. აზომეითი სამუშაოები, კამერალური დამუშავება. ხელმძღვანელი ი.ბანიძელაძე

2005 წ.	მახათაურის თევდორე წმინდა XI ს. აზომეითი სამუშაოები, გამერალური დამუშავება.
2005 წ.	თირის წმ. გიორგის ეკლესია XI ს. აზომეითი სამუშაოები, გამერალური დამუშავება.
2005 წ.	არჯევან-სარვანი XI ს. აზომეითი სამუშაოები, გამერალური დამუშავება, სარესტავრაციო სამუშაოები.
2004 წ.	მუცო, აზომეითი სამუშაოები, გამერალური დამუშავება. კომპანია "არსი", პროექტი "ქართული სახლი".
2004 წ.	ხელთუბნის წმ. პეტრე მოციქულის ეკლესია 1764 წ. აზომეითი სამუშაოები, გამერალური დამუშავება.
2003-2004 წწ.	არმაზის ღვთისმშობლის ტაძარი XI ს. აზომეითი სამუშაოები, გამერალური დამუშავება, რეკონსტრუქციის პროექტი.
2002 წ.	მამა დავითის ეკლესია XX ს. აზომეითი სამუშაოები, გამერალური დამუშავება.
2002 წ.	ბოდბის წმ. ნინოს ეკლესია, აზომეითი სამუშაოები, გამერალური დამუშავება, ხელმძღვანელი ნ.ზაზუნაშვილი
2002 წ.	მცირე ბეთანია XII ს. აზომეითი სამუშაოები, გამერალური დამუშავება
2001-2002 წწ.	აწყურის ღმრთისმშობლის ტაძარი X-XI ს. აზომეითი სამუშაოები, მარკირება. ხელმძღვანელი ი.ბანძელაძე
2001 წ.	იგოეთის ნათობსადენის ტრასაზე არსებული არქეოლოგიური უბანი, აზომეა, გამერალური დამუშავება. ხელმძღვანელი ნ.ძირიანაშვილი
2000 წ.	ძალისის ნაქალაქარი, აზომეითი სამუშაოები. ხელმძღვანელი ი.ბანძელაძე

4. ჯილდოები და დიპლომები

2009 წ.	კულტურული მემკვიდრეობის ძეგლთა რესტავრაციის სფეროში გაწეული დამსახურებისთვის. <i>საქართველოს კულტურის, ძეგლთა დაცვისა და სპორტის სამინისტრო. საქართველოს კულტურული მემკვიდრეობის დაცვის ეროვნული სააგენტო.</i>
2004 წ.	სერტიფიკატი ქვის რესტავრაციისა და რეკონსტრუქციის დარგში. <i>კულტურის სამინისტრო, ICCROM</i>
1996-2004 წწ.	თბილისის სახელმწიფო სამხატვრო აკადემია, არქიტექტორ-რესტავრატორის დიპლომი (არმაზის ღვთისმშობლის ტაძრის გრაფიკული რეკონსტრუქცია)

1992-1996 წწ.	ი. ნიკოლაძის სახ. სამხატვრო ტექნიკუმი. ფერწერის პედაგოგის დიპლომი
---------------	--

5. უცხო ენა

ქართული	მშობლიური
რუსული	კარგად
ინგლისური	საშუალოდ



[Handwritten signature]

უძრავი ძეგლის რეაბილიტაციის პროექტირების გამოცდილება

- 2011 წ. – მცხეთის სვეტიცხოველი. XI ს. ციფრული დოკუმენტაცია, არქიტექტურული მოდელირება.
- 2011 წ. – დავით-გარეჯის ლავრა. ციფრული დოკუმენტაცია, არქიტექტურული მოდელირება.
- 2010 წ. – ნასოფლარ ხიზას ეკლესია IX-X ს. პროექტის ავტორი. აზომვითი სამუშაოები, კამერალური დამუშავება. სარესტავრაციო სამუშაოების ხელმძღვანელი.
- 2010 წ. – გამოღმა ჭაჭკარის წმ. მარინეს ეკლესია IX-X ს. პროექტის ავტორი. აზომვითი სამუშაოები, კამერალური დამუშავება. სარესტავრაციო სამუშაოების ხელმძღვანელი.
- 2010 წ. – ბრილის ღვთისმშობლის ეკლესია IX-X ს. პროექტის ავტორი. აზომვითი სამუშაოები, კამერალური დამუშავება.
- 2009 წ. – სოფ. დიდშის წმ. გიორგის ეკლესია XI ს. პროექტის ავტორი. აზომვითი სამუშაოები, კამერალური დამუშავება, სარესტავრაციო სამუშაოების ხელმძღვანელი.
- 2009 წ. – ახალსოფლის ღვთისმშობლის ეკლესია XI ს. პროექტის ავტორი. აზომვითი სამუშაოები, კამერალური დამუშავება, სარესტავრაციო სამუშაოების ხელმძღვანელი.
- 2009 წ. – ახალსოფლის წმ. გიორგის ეკლესია XI ს. პროექტის ავტორი. აზომვითი სამუშაოები, კამერალური დამუშავება, სარესტავრაციო სამუშაოების ხელმძღვანელი.
- 2008 წ. – აწყურის ღვთისმშობლის ტაძრის რეაბილიტაციის პროექტი X-XI ს. საქართველოს კულტურის და ძეგლთა დაცვის სამინისტროს ტენდერი. პროექტის ავტორი.
- 2007 წ. – ბედიანის წმ. გიორგის ეკლესია, რესტავრაცია-რეაბილიტაციის პროექტის

ავტორი, სარესტავრაციო სამუშაოების ხელმძღვანელი.

- 2007 წ. – გომარეთის “რევაზაშენის” ეკლესია, რესტავრაცია-რეაბილიტაციის პროექტის ავტორი, სარესტავრაციო სამუშაოების ხელმძღვანელი.
- 2006 წ. – ჭონქაძის №11, ირანის ყოფილი საელჩო, რესტავრაცია-რეაბილიტაციის პროექტის არქიტექტორ-რესტავრატორი.
- 2006 წ. – “ჭეჭეს საყდარი” (ქციას მონასტერი), რესტავრაცია-რეაბილიტაციის პროექტის ავტორი, სარესტავრაციო სამუშაოების ხელმძღვანელი.
- 2005 წ. – გონის წმ. გიორგი, აზომეითი სამუშაოები, კამერალური დამუშავება.
- 2005 წ. – მახათაურის თევდორე წმინდა, აზომეითი სამუშაოები, კამერალური დამუშავება.
- 2005 წ. – თირის წმ. გიორგის ეკლესია, აზომეითი სამუშაოები, კამერალური დამუშავება.
- 2005 წ. – არჯევან-სარვანი, აზომეითი სამუშაოები, კამერალური დამუშავება, სარესტავრაციო სამუშაოები.
- 2004 წ. – მუცო, აზომეითი სამუშაოები, კამერალური დამუშავება.
- 2004 წ. – ხელთუბნის წმ. პეტრე მოციქულის ეკლესია, აზომეითი სამუშაოები, კამერალური დამუშავება.
- 2003-2004 წ. – არმაზის ღვთისმშობლის ტაძარი, აზომეითი სამუშაოები, კამერალური დამუშავება, რეკონსტრუქციის პროექტი.
- 2002 წ. – მამა დავითის ეკლესია, აზომეითი სამუშაოები, კამერალური დამუშავება.
- 2002 წ. – ბოდბის წმ. ნინოს ეკლესია, აზომეითი სამუშაოები, კამერალური დამუშავება, ხელმძღვანელი ნ. ზაჩუნიშვილი.
- 2002 წ. – მცირე ბეთანია, აზომეითი სამუშაოები, კამერალური დამუშავება.
- 2001-2002 წწ. – აწყურის ღვთისმშობლის ტაძარი, აზომეითი სამუშაოები, მარკირება. ხელმძღვანელი ი. ბანძელაძე.



უძრავი ძეგლზე სარეაბილიტაციო-სარესტავრაციო სამუშაოთა გამოცდილება

- 2011-2012 წ. – ნასოფლარ ხიზას ეკლესია IX-X ს. პროექტის ავტორი. სარესტავრაციო სამუშაოების ხელმძღვანელი.
- 2011 წ. – კარსნის წმ. ნინოს ეკლესია. გვიან. ფეოდ. ხანა. სარესტავრაციო სამუშაოების ხელმძღვანელი.
- 2010 წ. – გამოღმა ჭაჭკარის წმ. მარინეს ეკლესია IX-X ს. პროექტის ავტორი. სარესტავრაციო სამუშაოების ხელმძღვანელი.
- 2010 წ. – არმაზის ღვთისმშობლის ეკლესიის სამრეკლო XVI-XVII ს. პროექტის ავტორი. სარესტავრაციო სამუშაოების ხელმძღვანელი.
- 2009 წ. – სოფ. დიღმის წმ. გიორგის ეკლესია XI ს. პროექტის ავტორი. სარესტავრაციო სამუშაოების ხელმძღვანელი.
- 2009 წ. – ახალსოფლის ღვთისმშობლის ეკლესია XI ს. პროექტის ავტორი. სარესტავრაციო სამუშაოების ხელმძღვანელი.
- 2009 წ. – ახალსოფლის წმ. გიორგის ეკლესია XI ს. პროექტის ავტორი. სარესტავრაციო სამუშაოების ხელმძღვანელი.
- 2007 წ. – ბედიანის წმ. გიორგის ეკლესია X ს. პროექტის ავტორი. სარესტავრაციო სამუშაოების ხელმძღვანელი.
- 2007 წ. – გომარეთის "რევაზაშენის" ეკლესია X ს. პროექტის ავტორი. სარესტავრაციო სამუშაოების ხელმძღვანელი.
- 2006 წ. – "ჭუჭუხ საყდარი" (ქციას მონასტერი) IX-X ს. პროექტის ავტორი. სარესტავრაციო სამუშაოების ხელმძღვანელი.



პირადი მონაცემები

სახელი*	გვარი*	ასაკი*
თემო	ბალიაური	28
დაბადების თარიღი*	დაბადების ადგილი*	ამჟამინდელი მისამართი*
16.04.1983	ქთბილისი	ვარკეთილის ზემო პლატო, II მიკ /22 კორპ. ბ.72
პირადობის მოწ. №*	პირადი №*	გამცემი ორგანო*
01027027424	№ გ 1215235	ხამოქალაქო რეესტრის სააგენტოს სამგორის სამსახური
ელ-ფოსტის მისამართი*		საკონტაქტო ტელეფონები*
bagauni@rambler.ru		557 51 65 38 832 76 12 03

ოჯახური მდგომარეობა - დაოჯახებული

მეუღლე – ხ.ბალიაური
შვილები- სოსო ბალიაური, თეკლა ბალიაური

ბანათლება* საშუალო და უმაღლესი სასწავლებლები.

№	სასწავლებლის დასახელება	დაწყების თარიღი	დასრულების თარიღი	მინიჭებული ხარისხი	სპეციალობა	ქვეყანა
1	ქ. რუსთავი I – ლი საშ. სკოლა	1966	1977			საქართველო
2	თბილისის ტოპოგრაფიული ტექნიკუმი	1981	1984		საინჟინრო გეოდეზია	საქართველო
3						

უცხო ენები* აღნიშნეთ რომელი დონე შეესაბამება თქვენს ცოდნას.

№	უცხო ენა	თავისუფლად	კარგად	საშუალოდ	ცუდად
1	რუსული	კი			
2	ინგლისური			კი	

კომპიუტერთან მუშაობის უნარი* რა პროგრამები იცით.

№	დასახელება
1	Microsoft Windows და Microsoft Office
2	AutoCAD , LANDdesktop, TGO, Geonics
3	ArcGIS

სამუშაო გამოცდილება*

№	ორგანიზაციის დასახელება	დაწყების თარიღი	დასრულების თარიღი	თანამდებობა	მოვალეობის მოკლე აღწერა
1.	შპს.საქ-ნავთობი	1/09/2010	დღემდე	ტექ-გეოდეზისტი	კამერალური და ხაველვო სამუშაოების შესრულება
2	შპს. “ LKN ”	11/05/2004	2006	ტექ-გეოდეზისტი	კამერალური და ხაველვო სამუშაოების შესრულება
3	შპს.გზამშენი 4	2009	2010	ტექ-გეოდეზისტი	კამერალური და ხაველვო სამუშაოების შესრულება
4	შპს. კულევის ნავთობ ტერმინალი	2006-დან	2009 მდე	ტექ-გეოდეზისტი	კამერალური და ხაველვო სამუშაოების შესრულება

სამუშაო გამოცდილება (პროექტები)

№	დასახელება
1	საგზაო დეპარტამენტის დაკვეთით გარკვეული მონაკვეთების ტოპო - გეოდეზიური სამუშაოები
2	საქართველო - სასომხეთის სასაზღვრო ზოლის გეოდეზიური სამუშაოები საზღვრის დემარკაციისთვის 2006-07 წ
3	დაცულ ტერიტორიებზე საზღვრების დადგენის ტოპო - გეოდეზიური სამუშაოების შესრულება (მხოლოდ ბანკი) 2004-2006 წ
4	საქ ნავთობის გეოსეისმიკური გეოდეზიური სამუშაოები
5	კულევის ნავთობ ტერმინალის ტოპო-გეოდეზიური სამუშაოები
6	შპს.გზამშენი4 პროექტისათვის საწვისი ეტაპის ტოპო - გეოდეზიური სამუშაოები
7	ტარიბანის ტერიტორიაზე გეოსეისმიკის გეოდეზიური სამუშაოები
8	ამჟამად ვასრულებ კარწახი-აზერბაიჯანი რკინიგზის 14კილომეტრიან ტოპო-გეოდეზიურ სამუშაოებს
9	



პირადი მონაცემები

სახელი*	გვარი*	ასაკი*
რეზო	ამაშუკელი	31
დაბადების თარიღი*	დაბადების ადგილი*	ამჟამინდელი მისამართი*
20.07.1980	ქობილისი	ვარკეთილის ზემო პლატო, 42 კორპ. ბ12
პირადობის მოწ. №*	პირადი №*	გამცემი ორგანო*
01027013754	№ ბ 1415418	სამოქალაქო რეესტრის სააგენტოს სამგორის სამსახური
ელ-ფოსტის მისამართი*		საკონტაქტო ტელეფონები*
Amashukeli111@rambler.ru		595 92 81 41 832 759087

ოჯახური მდგომარეობა - ღალატის შემთხვევა

მეუღლე – ნ. ამაშუკელი
შვილები- მარიამ ამაშუკელი-ლიზი ამაშუკელი

ბანათლება* საშუალო და უმაღლესი სასწავლებლები.

№	სასწავლებლის დასახელება	დაწყების თარიღი	დასრულების თარიღი	მინიჭებული ხარისხი	სპეციალობა	ქვეყანა
1	ქ. თბილისი 182-საშ. სკოლა	1986	1997			საქართველო
2	თბილისის ტოპოგრაფიული კოლეჯი	1998	2001		ხაინკინრო გეოდეზია	საქართველო
3						

უცხო ენები* აღნიშნეთ რომელი დონე შეესაბამება თქვენს ცოდნას.

№	უცხო ენა	თავისუფლად	კარგად	საშუალოდ	ცუდად
1	რუსული	კი			
2	ინგლისური			კი	

კომპიუტერთან მუშაობის უნარი* რა პროგრამები იცით.

№	დასახელება
1	Microsoft Windows და Microsoft Office
2	AutoCAD , LANDdesktop, TGO, Geonics
3	ArcGIS

სამუშაო გამოცდილება*

№	ორგანიზაციის დასახელება	დაწყების თარიღი	დასრულების თარიღი	თანამდებობა	მოვალეობის მოკლე აღწერა
1.	შპს. “ რუკა მაპინგ ”	10/06/2011	დღემდე	რეკლამის გეოდეზისტი	კამერალური და საველე სამუშაოების შესრულება
2	შპს. “ტოპო ჯგუფი”	15/05/2009	დღემდე	რეკლამის გეოდეზისტი	კამერალური და საველე სამუშაოების შესრულება
3	შპს.გზამშენი 4	09/06/2010	25/10/2010 მდე	რეკლამის გეოდეზისტი	კამერალური და საველე სამუშაოების შესრულება
4	შპს.გერმანულ-ქართული კომპანია	2002	2009 მდე	რეკლამის გეოდეზისტი	კამერალური და საველე სამუშაოების შესრულება

სამუშაო გამოცდილება (პროექტები)

№	დასახელება
1	საგზაო დეპარტამენტის დაკვეთით გარკვეული მონაკვეთების ტოპო – გეოდეზიური სამუშაოები
2	საქ-ნავთობის საძიებო დაკვადევები ნორიო-მარტყოფის ტერიტორიებზე
3	ქუთაისის რაიონის ნახშირ ხელუ- ნავენახარის 9კილომეტრიან მონაკვეთის პროექტის ნატურაში გადატანა 2009წ
4	გერმანულ-ქართული პროექტი ქვეყნის მასშტაბით კადასტრისა და რეგისტრაციის დანერგვა. KfW აშრომეული - GPS-DPT 2002 - 2009 წ
5	სხვადასხვა პროექტებისათვის საწვინი ეტაპის ტოპო - გეოდეზიური სამუშაოები 2002-2011 წ
6	გომბორი-თელავის 27კილომეტრიან მონაკვეთზე ტოპო-გეოდეზიური სამუშაოების შესრულება 2010წ
7	ამჟამად ვახრულებ კარწახი-აზერბაიჯანი კინიგრზის 14კილომეტრიან ტოპო-გეოდეზიურ სამუშაოებს



პირადი მონაცემები

სახელი*	გვარი*	ასაკი*
ხურაბ	ბაღიაური	50
დაბადების თარიღი*	დაბადების ადგილი*	ამჟამინდელი მისამართი*
28.10.1960	ულან-უდე (რუსეთი)	ვარკეთილის ზემო პლატო, II მიკ /22 კორპ. ბ.72
პირადობის მოწ. №*	პირადი №*	გამცემი ორგანო*
01027045360	№ ა 1215074	სამოქალაქო რეესტრის სააგენტოს სამგორის სამსახური
ელ-ფოსტის მისამართი*		საკონტაქტო ტელეფონები*
bagauri@rambler.ru		899 78 67 22 832 76 12 03

ოჯახური მდგომარეობა - დათვალიერებული

მეუღლე - ე. კუპატაძე
შვილები- თემური ბაღიაური, ნატო ბაღიაური, თამარი ბაღიაური

ბანათლება* საშუალო და უმაღლესი სასწავლებლები.

№	სასწავლებლის დასახელება	დაწყების თარიღი	დასრულების თარიღი	მინიჭებული ხარისხი	სპეციალობა	ქვეყანა
1	ქ. რუსთავი 1 - ლი საშ. სკოლა	1966	1977			საქართველო
2	თბილისის ტოპოგრაფიული ტექნიკუმი	1981	1984		საინჟინრო გეოდეზია	საქართველო
3						

უცხო ენები* აღნიშნეთ რომელი დონე შეესაბამება თქვენს ცოდნას.

№	უცხო ენა	თავისუფლად	კარგად	საშუალოდ	ცუდად
1	რუსული	კი			
2	ინგლისური			კი	

კომპიუტერთან მუშაობის უნარი* რა პროგრამები იცით.

№	დასახელება
1	Microsoft Windows და Microsoft Office
2	AutoCAD , LANDdesktop, TGO, Geonics
3	ArcGIS

სამუშაო გამოცდილება*

№	ორგანიზაციის დასახელება	დაწყების თარიღი	დასრულების თარიღი	თანამდებობა	მოვალეობის მოკლე აღწერა
1.	შპს. “ რუკა მაპინგ ”	1/05/2009	დღემდე	ტექ. გეოდეზისტი	კამერალური და საველე სამუშაოების შესრულება
2	შპს. “ LKN ”	11/05/2004	2009	ტექ. გეოდეზისტი	კამერალური და საველე სამუშაოების შესრულება
3	შპს. ფიორტო”	2001	2004	ტექ. გეოდეზისტი	კამერალური და საველე სამუშაოების შესრულება
4	მე - 4 აეროგეოდეზიური საწარმო, ექსპედიცია 63	1984 - დან	2001 მდე	ტექ. გეოდეზისტი	კამერალური და საველე სამუშაოების შესრულება

სამუშაო გამოცდილება (პროექტები)

№	დასახელება	
1	საგზაო დეპარტამენტის დაკვეთით გარკვეული მონაკვეთების ტოპო - გეოდეზიური სამუშაოები	
2	საქართველო - აზერბაიჯანის სასაზღვრო ზოლის გეოდეზიური სამუშაოები საზღვრის დემარკაციისთვის 2007-08 წ	
3	საქართველო - სასომხეთის სასაზღვრო ზოლის გეოდეზიური სამუშაოები საზღვრის დემარკაციისთვის 2006-07 წ	
3	დაცულ ტერიტორიებზე საზღვრების დადგენის ტოპო - გეოდეზიური სამუშაოების შესრულება (მსოფლიო ბანკი) 2004-2006 წ	
3	გერმანულ-ქართული პროექტი ქვეყნის მასშტაბით კადასტრისა და რეგისტრაციის დანერგვა. KFW ამზომველი - GPS-DPT - 2004 წ	2000
1	ბაქო - ჯეიჰანის პროექტისათვის საწყისი ეტაპის ტოპო - გეოდეზიური სამუშაოები	2000- 2001 წ
1	ტარიბანის ტერიტორიაზე გეოსეისმიკის გეოდეზიური სამუშაოები	1999-2000 წ.
1	ფოთის პორტის ნავსადგომების ვერტიკალური მოძრაობის დამზერვა	1998 -99 წ

1	<p>ტოპო-გეოდეზიური სამუშაოები რუსეთი – სასომხეთი – აზერბაიჯანი – საქართველოს ტერიტორიებზე (63 ექსპედიცია)</p>	<p>1984-1998 წ</p>
---	---	--------------------



Curriculum Vitae

სახელი	ეკატერინე კვაჭატაძე
მისამართი	აწეურის ქ. 4 ა, ბინა 32 თბილისი 0144, საქართველო ტელ. 99532- 77 34 67, მობ. 599 195 195 E-mail: eka_kwatschatadse@yahoo.de
ეროვნება	ქართველი
დაბადების თარიღი	08. 04. 1971
ოჯახური მდგომარეობა	მეუღლე და ერთი ქალიშვილი
პროფესია	ხელოვნებათმცოდნე, ხელოვნებათმცოდნეობის დოქტორი

პროფესიული საქმიანობა:

იკვლევს ქართული შუა საუკუნეების სკულპტურას;
ფლობს რუსულ, გერმანულ ენებს, ეუფლება ინგლისურ ენას.
განათლება და პროფესიული გამოცდილება

2011 წ. 29 სექტემბერი-1 ოქტომბერი – მონაწილეობა საერთაშორისო კონფერენციაში:

“ფიგურა და ორნამენტი: ესთეტიკა, ხელოვნება და არქიტექტურა კავკასიის რეგიონში, 400-1650 წლები” (განუბნაშვილის სახელობის ქართული ხელოვნების ისტორიისა და ძეგლთა დაცვის კვლევის ეროვნული ცენტრი, ფლორენციის ხელოვნების ისტორიის ინსტიტუტი, მაქს-პლანკის ინსტიტუტი, ბაზელის უნივერსიტეტი), მოხენება: “სელჯუკური ორნამენტი ქართულ და სომხურ არქიტექტურულ პლასტიკაში”.

2010 წ. სექტემბერი – ASCN (Academic Swiss Caucasus Net) სტიპენდია შვეიცარიის ქ. ფრიბურგში სამეცნიერო კონტაქტების გაფართოების მიზნით

2009 წლიდან 2010 წ. მარტამდე – თბილისის სახელმწიფო სამხატვრო აკადემია, რესტავრაციის, ხელოვნების ისტორიისა და თეორიის ფაკულტეტის პედაგოგი (შუა საუკუნეების ხელოვნების ისტორიის მიმართულება)

2008 წ. ოქტომბერი-დეკემბერი – DAAD –ს სტიპენდიანტი (ქ. პაიდელბერგის უნივერსიტეტში სამთვინი მუშაობა თემაზე: დასავლეთ ევროპული არქიტექტურა და ქანდაკება, ხელმძ.

პროფ. დ. ზაურმა)

2008 წ. – 21-29 ივნისი – აკად. ვ. ბერიძის სახ. ქართული ხელოვნების საერთაშორისო სიმპოზიუმის „ქართული ხელოვნება ევროპისა და აზიის კულტურათა კონტაქტში“ მონაწილე. მოხსენება: „XI საუკუნის შემდგომი პერიოდის ქართული შუასაუკუნეების საფასადო სკულპტურის ძირითადი ტენდენციები“

2008 წ. – საქართველოს კულტურის, სპორტისა და ძეგლთა დაცვის სამინისტროს დაფინანსებით აღბომი-წიგნის „ანანური“-ს პროექტის ხელმძღვანელი, ავტორი

2008 წ. – საქართველოს კულტურის, სპორტისა და ძეგლთა დაცვის სამინისტროს დაკვეთით შუა საუკუნეების რელიგიური სკულპტურის (ქართლი) პასპორტიზაციის პროექტში მონაწილეობა

2007 წ. მაისი - სექტემბერი – „ისტორიულ ძეგლთა დაცვის და გადარჩენის ფონდი“-ს კავშირ- „ერდო“-სთან ხელშეკრულებით დმანისის რაიონის რევაზაშენის ეკლესიის (IX-X სს.) და წაღკის რაიონის ბედიანის ეკლესიის (X ს.) სარესტავრაციო სამუშაოების კოორდინატორი, ხელოვნებათმცოდნე

2007 წ. ივლისი – სექტემბერი – საქართველოს კულტურის, სპორტისა და ძეგლთა დაცვის სამინისტროს დაკვეთით შუა საუკუნეების რელიგიური სკულპტურის პასპორტიზაციის პროექტში მონაწილეობა (სვეტიცხოვლის ეკლესიის პასპორტიზაცია).

2007 წ. თებერვლიდან დღემდე კავშირ „არქიტექტურული აზრის განვითარება – ერდო“ –ს დამფუძნებელთაგანი და თავმჯდომარე

2006 წ. ოქტომბრიდან დღემდე გჩუბინაშვილის სახელობის ქართული ხელოვნების ისტორიისა და ძეგლთა დაცვის კვლევის ეროვნული ცენტრის უფროსი მეცნიერ-თანამშრომელი

2006 წ. ივლისი-სექტემბერი – ქართული ხელოვნების საერთაშორისო სიმპოზიუმში მონაწილეობა (Max Planck-ის ხელოვნების ინსტიტუტი, კულტურის, სპორტისა და ძეგლთა დაცვის სამინისტრო და გჩუბინაშვილის სახელობის ქართული ხელოვნების ისტორიისა და ძეგლთა დაცვის ეროვნული კვლევის ცენტრი). მონაწილეობა სემინარში-მოხსენება წმ. ჯვრისა და სვეტიცხოვლის საფასადო რელიეფებზე.

2006 წ. – სამხატვრო აკადემიის ხელოვნების ისტორიისა და თეორიის ფაკულტეტის სტუდენტის დიპლომის ხელმძღვანელი.

2006 წ. მაისი - სექტემბერი – „ისტორიულ ძეგლთა დაცვის და გადარჩენის ფონდი“-თან ხელშეკრულებით დმანისის რაიონის ქციას ეკლესიის („ჭმჭეს საყდარი“) (VIII-IX სს.) სარესტავრაციო სამუშაოების კოორდინატორი.

2005-2006 წწ. – „ეროვნული მემკვიდრეობის შენარჩუნების ფონდი“ - „ქტიტორის“ კოორდინატორი.

2005-2006 წწ. – თბილისის ა. ქუთათელაძის სახ. სახელმწიფო სამხატვრო აკადემიის ასოცირებული პროფესორი.

2005 წ. სექტემბერი 30 – ოქტომბერი 18. – Max-Planck-ის ინსტიტუტის ფლორენციის Kunsthistorisches Institut-ის სტიპენდიანტი (ინსტიტუტის დირექტორის გერჰარდ ვოლფის მოწვევით). მონაწილეობა ინსტიტუტის მიერ ორგანიზებულ სასწავლო კურსში: „სიცილია ნორმანების ხანაში“ (პალერმო-მონრეალი-ჩეფალუ).

2005 წ. მაისი – საკანდიდატო დისერტაცია გრუბინაშვილის სახელობის ქართული ხელოვნების ისტორიის ინსტიტუტში თემაზე “გვიანი შუა საუკუნეების საფასადო სკულპტურა (ანანურის, საგარეჯოს პეტრე-პავლეს, ყინცვისის “გიგოს საყდრის” რელიეფები)”.

2004 წ. ივნისი – მონაწილეობა ქართული ხელოვნების ისტორიის ინსტიტუტის XXXVI სამეცნიერო სესიაში.

2004 წ. სექტემბერი-დეკემბერი – მონაწილეობა საქართველოს კულტურის სამინისტროს ეგიდით მოწყობილ მცხეთის რაიონის, არმაზისხევის მუზეუმის სარეაბილიტაციო სამუშაოების დაწყების მიზნით მივლინებული კომისიის მუშაობაში (ჯგუფის ხელმძღვანელი); არმაზისხევის ქვის საცავის ინვენტარიზაცია (ექსპონატთა პასპორტიზაციისთვის).

2002 - 2006 წწ. – სტაჟიორი (საზოგადოებრივ საწყისებზე) გ. გრუბინაშვილის სახელობის ქართული ხელოვნების ისტორიის ინსტიტუტში.

2002-2001 წწ. – INTAS-ის სტიპენდიანტი.

2002 წ. მაისი-ივლისი – INTAS-ის სტიპენდიის ფარგლებში მუშაობა სადისერტაციო თემაზე გერმანიის ქ. ტრირის და ქ. ბერლინის უნივერსიტეტებში, ხელმძღვანელი პროფ. გერჰარდ ვოლფი.

2001 წ. მაისი-აგვისტო – INTAS-ის სტიპენდიის ფარგლებში მუშაობა სადისერტაციო თემაზე გერმანიის ქ. ტრირისა და ქ. ბერლინის უნივერსიტეტებში, ხელმძღვანელი პროფ. გერჰარდ ვოლფი.

1999 – 2005 წწ. – ხარისხის მაძიებელი გრუბინაშვილის სახელობის ქართული ხელოვნების ისტორიის ინსტიტუტში; მუშაობა სადისერტაციო თემაზე პროფ. ნ. აღადაშვილის ხელმძღვანელობით.

1999 წლიდან 2006 წლამდე თბილისის სახელმწიფო სამხატვრო აკადემიის ხელოვნების ისტორიისა და თეორიის კათედრის პედაგოგი (დასავლეთ ევროპის ხელოვნების ისტორია).

1997-1998 წწ. – გერმანიის ქ. კიოლნის გერმანული ენის შემსწავლელი კურსისა და შემდგომ ქრისტიანული არქეოლოგიისა და ხელოვნებათმცოდნეობის ფაკულტეტის სტუდენტი.

1991-1996 წწ. – სწავლა თბილისის სახელმწიფო სამხატვრო აკადემიის ხელოვნების ისტორიისა და თეორიის ფაკულტეტზე. წარჩინების დიპლომი.

1977-1989 წწ. – სწავლა თბილისის ზ. ფაღიაშვილის სახ. საშუალო სპეციალურ სამუსიკო სკოლაში.

გამოქვეყნებული შრომების ნუსხა:

1. "ანანური". (წიგნი გამოსაცემად მოამზადა ეკატერინე კვაჭატაძემ, ტექსტის ავტორი ეკატერინე კვაჭატაძე, მზია ჯანჯალია), თბილისი, 2012 (იბეჭდება)
2. Seljuk Ornament in Georgian and Armenian Architectural Sculpture, in: Conference: "Figure and Ornament: Aesthetics, Art and Architecture in the Caucasus region from 400 to 1650", programme and Abstracts, Tbilisi 2011, p. 29-30
3. თეკუნების "შეფლის" ეკლესიის საფასადო სკულპტურა. *საქართველოს ხიბველენი*, თბ. 2010 წ., №14, გვ.194-204
4. "Main Trends in the Early Medieval Georgian Façade Sculpture of the 12th-18th Centuries", Vakhtang Beridze 1st International Symposium of Georgian Culture, June 21-29, 2008 Georgia, Georgian Art in the Context of European and Asian Cultures, Proceedings, Tbilisi 2009 (p.159-163)
5. The Relief Icon of St. Nicholas on the South Facade of the Virgin Church in Ananuri, *Iconographica* VII, Firenze 2008, p.
6. "XI საუკუნის შემდგომი პერიოდის ქართული შუა საუკუნეების საფასადო სკულპტურის ძირითადი ტენდენციები", ვ. ბერიძის სახელობის ქართული ხელოვნების საერთაშორისო სიმპოზიუმი: "ქართული ხელოვნება ევროპისა და აზიის კულტურათა კონტექსტში", თეზისები, 21-29 ივნისი, თბ. 2008
7. The Seljuk-style ornament on the western facade of the st. Peter and Paul church in Sagarejo, *Islamic Art and Architecture in the European Periphery (Crimea, Caucasus, and the Volga-Ural Region)*, in: *Abhandlungen für die Kunde des Morgenlandes*, Band 63 – (Ed. B. Kellner-Heinkel – J. Gierlichss), Wiesbaden 2008
8. წმ. ნიკოლოზის რელიეფური ხატი ანანურის ღმრთისმშობლის ეკლესიის სამხრეთ ფასადზე, *საქართველოს ხიბველენი*, თბ. 2007 წ., №10
9. "Chained" Lions on the Porch of Kolagiri Fortress (To the Interpretation of the "Chained" Lions in the Medieval Georgian Sculpture), *Iconographica* VI, Firenze 2007, p.78-84
10. გვიანი შუა საუკუნეების საფასადო სკულპტურის პროგრამათა ინტერპრეტაციისთვის, *საქართველოს ხიბველენი*, თბ. 2007 წ., №11 II.
11. გვიანი შუა საუკუნეების საფასადო სკულპტურა (ანანურის, საგარეჯოს პეტრე-პავლეს, ყინცვისის "გიგოს საფლავის" ტაძართა რელიეფები). ავტორფერატო, თბ. 2005
12. ნიაბის ეკლესიის 1682 წლის რელიეფი, *საქართველოს ხიბველენი*, თბ. 2005 წ., №7-8, გვ. 306-314

13. ანანურის ღმრთისმშობლის მიძინების ეკლესიის საფასადო სკულპტურის გააზრებისათვის, *ქართული ხელოვნების ნარკვევები*, III, საქართველოს მეცნიერებათა აკადემია, გ. ჩუბინაშვილის სახ. ქართული ხელოვნების ისტორიის ინსტიტუტი. თბ., 2004, გვ. 47-49
14. საგარეჯოს პეტრე-პაველს ეკლესიის დასავლეთი ფასადის დეკორის სელჯუკური ორნამენტული მოტივების გააზრებისთვის, *კავკასიის მაცნე*, №9, 2004, გვ.104-110
15. ქოლაგირის ციხის კარიბჭის "მიჯაჭვული" ღომების რელიეფები ("მიჯაჭვული" ღომების გამოსახულებათა ინტერპრეტაციისათვის შუა საუკუნეების ქართულ სკულპტურაში). *საქართველოს სიძველენი, თბ.* 2003 წ., №3, გვ. 127-142
16. გადაცემულია დასაბეჭდად რამდენიმე სტატია მრავალტომული კორპუსისათვის "ისტორია სახეებში (ისტორიულ პირთა გამოსახულებები ქართულ ხელოვნებაში)" 2002-2005



CURRICULUM VITAE

სახელი, გვარი

თეგბიზ მსიაშა

მისამართი, ტელ.

თბილისი, გ. ახელდინის ქ. №13 ტელ. +995 579 985 995
+995 595 579 583

დაბადების თარიღი, ადგილი

1982 წ. 4 იანვარი, ქ. აბაშა

ბანათლება

1999-2004 წ. საქართველოს ტექნიკური უნივერსიტეტი,
სამშენებლო ფაკულტეტი,

პროფესია

მშენებელ-ინჟინერი (კონსტრუქტორი)

სამშრომლობა

2004-2008 ასოციაცია "ინჟინრული აზრი"
- კონსტრუქტორი.

2007-2010 „ქართულ ევროპული უნივერსიტეტი“
გრაფიკული პროგრამის (AutoCAD) სპეციალისტი.

2008-2010 „სსიპ საქართველოს ეროვნული
მუზეუმი“ - კონსტრუქტორი.

2009 დღემდე შპს „ჯეოპლაზა“ კონსტრუქტორი.

ბანსორცილებული

და მიმდინარე პროექტები

- ქ. თბილისში ლ. გუდიაშვილის მოედ. №7/2-ში მდებარე შენობის რეკონსტრუქციის პროექტი;
- ქ. თბილისში ბ. ახოსპირელის ქ. №4-ში მდებარე შენობის რეკონსტრუქციის პროექტი;
- ქ. თბილისში თაბუკაშვილის ქ. №5-ში მდებარე შენობის რეკონსტრუქციის პროექტი;
- ქ. თბილისში ქიაჩელის ქ. №21-ში ხუთსართულიანი მრავალბინიანი საცხოვრებელი სახლის პროექტი;
- ქ. თბილისში ორბელიანის ქ. №8-10 შენობების რეკონსტრუქციის პროექტი; ასევე მშენებლობის ტექნიკური ზედამხედველობა.
- ქ. თბილისში აღ. ყაზბეგის გამზ. №26-ში შედსართულიანი მრავალბინიანი საცხოვრებელი სახლის პროექტი.
- ნაფეტვრებისაქენ მიმავალი გზის მიმდებარე შედსართულიანი მრავალბინიანი საცხოვრებელი სახლის პროექტი, ასევე მშენებლობის ტექნიკური ზედამხედველობა და მრავალი სხვა.

„პროექტში“ იგულისხმება კონსტრუქციული ნაწილი.

კომპიუტერული პროგრამები

Word, Excel, AutoCAD.ArchiCAD



გიორგი დათუკიშვილი

მობ: (+995) 598 18 88 89

E-mail: datukii@yahoo.com

ეროვნება: ქართველი

დაბადების თარიღი: 01.12.1990

მისამართი: საქართველო, თბილისი, ნუცუბიძის ქ. №17 ბ. 9

განათლება

- | | |
|-----------------------------|-----------------------------------|
| • თარიღი: | 2007-2011 |
| • ორგანიზაციის სახელწოდება: | საქართველოს აგრარული უნივერსიტეტი |
| • კურსის დასახელება: | სასურსათო ტექნოლოგია |
| • მიღებული ხარისხი: | ბაკალავრი |

სამუშაო გამოცდილება

- | | |
|---------------------------|--|
| • თარიღი: | 2008 მარტი – დღემდე |
| • კომპანიის სახელწოდება: | “3D Scan Studio” |
| • საქმიანობის სფერო: | არქიტექტურა |
| • თანამდებობა: | საექსპედიციო ჯგუფის ხელმძღვანელი |
| • ძირითადი აქტივობები: | შენიშვნა-ნაგებობების აზომვა-ფიქსაცია, 2D/3D არქიტექტურული მოდელირება, 3D ციფრული არქივიზაცია. |
| • შესრულებული სამუშაოები: | (3D მოდელირება და აზომვითი სამუშაოები Leica Scan Station) დავითგარეჯი, სვეტიცხოველი, გელათი, ზაგრატი, შორეთი, იშხანი, ხანძთა, ზანა, მცხეთის კარიბჭე. |

- | | |
|--------------------------|--------------------------------------|
| • თარიღი: | 2011 ოქტომბერი |
| • კომპანიის სახელწოდება: | “3G Studio” |
| • საქმიანობის სფერო: | არქიტექტურა |
| • თანამდებობა: | დირექტორი |
| • ძირითადი აქტივობები: | არქიტექტურული პროექტირება, აზომვები. |

უცხო ენები

•ქართული •რუსული, •ინგლისური

კომპიუტერული პროგრამები:

•Auto Cad •Adobe Photoshop •3D Max (დაბალი)

უნარ-ჩვევები:

ჯგუფში მუშაობის გამოცდილება. მჭიდრო ვადებში მუშაობის უნარი, მუდმივი წინსვლა ახალი ცოდნის და გამოცდილების მისაღებად.



Curriculum Vitae

გვარი: დათუკიშვილი

სახელი: მალხაზ

მისამართი: 34, კეკელიძის ქ., თბილისი, 0139, საქართველო

ტელ: + 995 32 229 48 34

ფაქსი: + 995 32 270 74 74, 270 25 52

E-mail: malkhaz.datukishvili@gmail.com

მობ.: + 995 599 50 68 11

დაბადების თარიღი: 22 მარტი, 1962, თბილისი, საქართველო .

ეროვნება: ქართველი

ოჯახური მდგომარეობა: დაოჯახებული

განათლება და სამეცნიერო ხარისხი:

1. ივ. ჯავახიშვილის სახელმწიფო უნივერსიტეტი
ისტორიის ფაკულტეტის სრული კურსი არქეოლოგიის განხრით.
წარჩინებით. 1980-89.
2. ივ. ჯავახიშვილის სახელმწიფო უნივერსიტეტი
საზოგადოებრივ მეცნიერებათა ფაკულტეტი (დოკუმენტური
კინემატოგრაფია, სარეჟისორო-სასცენარო)) 1988-90.
3. Albert-Ludwig's University Freiburg, Germany.
Institute of Provincial Roman Archaeology – 1992
Advanced course of methodology of archaeology
4. დოქტურანტურა (დაუსწრებელი) 1995-1999
5. ივ. ჯავახიშვილის სახელმწიფო უნივერსიტეტი
მეცნიერ-თანამშრომელთა კვალიფიკაციის ამაღლების კურსები. 2002
6. არქეოლოგიის სადოქტორო დისერტაცია (Phd)
ივ. ჯავახიშვილის სახელმწიფო უნივერსიტეტი 2009 წ. დეკემბერი

გამოცდილება:

1. 1980-1984 მინერალურ რესურსთა კავკასიის ინსტიტუტი.
1. 1985-90 – საქ. მეცნიერებათა აკადემია, საისტორიო საზოგადოების
პრეზიდიუმის კონსულტანტი.
2. 1988-94 – დემოკრატიული ახალგაზრდობის ეროვნული ლიგისა და
ქრისტიანულ-დემოკრატიული ასოციაციის დამფუძნებელი და ლიდერი.
3. 1989-94 – გაზეთების: „თეთრი გიორგის“ და „მომავალის“ დამფუძნებელი
და რედაქტორი.

4. 1987-2012 ასპინძისხევის კომპლექსური არქეოლოგიური ექსპედიციის ხელმძღვანელი.
5. 1993-2012 ქართულ-კავკასიური კულტურის, ისტორიისა და ეთნოლოგიის საერთაშორისო ინსტიტუტის დამფუძნებელი-დირექტორი
6. 1994-2003 ივ. ჯავახიშვილის სახელმწიფო უნივერსიტეტის კულტურის ისტორიის კათედრის მეცნიერ-თანამშრომელი
7. საქართველოს მეცნიერებათა აკადემიის მეცნიერებათა ისტორიის საზოგადოების წამდგელი წევრი.
8. 2001 – 2005 – უცხოეთში მცხოვრებ თანამემამულეთა საერთაშორისო ცენტრის დირექტორის პირველი მოადგილე.
9. 2005 - 2012 შორეთელი ჯგუფის პრეზიდენტი, კომპანიების: „გეოზულინვესტის, BSC Elcabel Inc, Investment Consulting Group, IBS Impex, 3D სკანსტუდიოს მმართველი პარტნიორი.
10. 2007 – 2012 ქართულ-კავკასიური კვლევების ფონდის დამფუძნებელი.

შრომები, პუბლიკაციები, მოხსენებები:

- Russian Empire in XIX century and the Georgian national liberation movement (1981), Tbilisi
- Georgian regiment in Dagestani XVIII-XIX century and Petre Bagrationi (1985), Tbilisi-Makhachkala
- Losev, Philosophical inheritance – Leningrad (1987)
- Aspindza Canyon archaeological monuments (1988), Tbilisi
- Essays about prince Shalikashvili feudal house history (1992), Tbilisi
- Site of ancient settlement at Pitsunda “Caucasian Limes”, lecturer’s course. Freiburg. (1992).
- Essays, about South Georgian historical geography. Monograph, Tbilisi (1999)
- Caucasian Applied Arts History – International Symposium “From Lozana to Beijing” (2000), Beijing.
- Monography “About Shorety Monastery” (2000) Tbilisi
- Georgian Antique Culture. Symposium (2001) Riga.
- Shorety monastery & Prince Shalichashvili famili.

1. “შორეთის მონასტრის ლაპიდარული წარწერები”. კულტურის ისტორიის საკითხები, III, თსუ, თბილისი, 1997, გვ. 61.
2. “შორეთის მონასტრის ქტიტორი”, კულტურის, ისტორიისა და თეორიის საკითხები, IX, თსუ, თბილისი, 2000, გვ. 39
3. “შორეთის მონასტერი და შადიკაშვილები”, სასულიერო ჟურნალი “ფუძე”, №2, თბილისი, 2004 წ. გვ. 17.
4. “შორეთის სამონასტრო კომპლექსი”, კრებული საქართველოს კულტურული მემკვიდრეობის სახელმწიფო პროგრამა. 2004-2005. გვ 93.

5. “შორეთის მონასტერი, ასპინძისხევის 2007 წლის კომპლექსური ექსპედიცია, ძეგლის აზომვის HDS მეთოდოლოგია”. თსუ კრებული, 2007 წლის საველე ექსპედიციების ანგარიშები, თბილისი 2008, გვ. 19.
6. “არქეოლოგიური და არქიტექტურული ძეგლების ფიქსაციის თანამედროვე ტექნოლოგია და მეთოდოლოგია”. საქართველო და მსოფლიო. ბათ. სახ. უნივ. ბათუმი 2009, გვ.299, აგრეთვე მოხსენება-პრეზენტაცია წარდგენილ იქნა ბათუმში 2008 წლის 14-15 ნოემბერს კონფერენციაზე “საქართველო და მსოფლიო”.
7. არქეოლოგიური ძეგლების თანამედროვე ფიქსაცია და მეთოდოლოგია”, კულტურის ისტორიისა და თეორიის საკითხები XXV, აღმოსავლური კრებული, თსუ, თბილისი 2009, გვ.100.
8. HDS technology & methodology for measuring and modeling of archeology and architectural monuments. Leica Geosystems HDS Worldwide User Conference. San Francisco, CA. USA. Oct. 2008.
9. 3D lazer Scanning and imagery for digital preservation and conservation guidance. University of Plymouth, Truro College, SWILLN Digital Archaeology Workshops. Presentation and WEB publication. Truro. UK. Jan. 2009
10. Presentation of Shorety and bagraty projects HDS-modeling. Digital documentation conference. Glazgow. Scotland. UK. April. 2009.
11. «Современная методология фиксации культурного наследия». Международная научная конференция, Эархеология, этнология, фольклористика Кавказа, Июнь 2009. (печатается в Октябре 2009).
12. «Кизлярский Полк Грузинских Гусар, Монастырь Вознесения Креста и Ильинская церковь Святого Источника, по материалам ЦГА Дагестана». алманах конференции, Тбилиси, Окт. 2009 г.
13. Монастирский комплекс “Маматминда” – «святй атец», Издается в алманахе конференции, Тбилиси, 2010 г.

მოხსენებები კონფერენციებზე:

1. 2007. Leica Geosystems Users worldwide I conference. Ca. USA
2. 2008- Digital Documentation, Glazgo Art School – UK
3. 2008- Leica Geosystems Users worldwide II conference. Ca. USA
4. 2009- Digital Archaeology conference. University of Truro.UK
5. 2010- Leica Geosystems Users worldwide III conference. Ca. USA
6. 2010 – Laser scanning and metrology. Worldwide conf. Amst. Holland.
7. 2011 – LED City Hall international Forum. Tbilisi. Georgia
8. 2011- Hexagon -Leica geosystems Conference, Orinaldo, USA

გამოცდილება აზომვითი სამუშაოების შესასრულებლად კულტურული მემკვიდრეობის ძეგლებზე:

2007 წელს შეიძინა საკუთარი სახსრებით შევიცარიული ფირმა “ლეიკა”-ს მაღალტექნოლოგიური ღაზერული სკანერული სადგური HDS3000-Scanstation, თანამედროვე კომპიუტერული ცენტრი და ჩამოაყალიბა

მობილური, კვალიფიციური, სათანადო სპეციალური აპარატურით აღჭურვილი სტუდია.

განხორციელებული პროექტები:

1. ბაგრატის ტაძარი (2007 წლის ნოემბერ-დეკემბერი, ინსტიტუტისა და “ჯეოლენდის” ერთობლივი პროექტი)
2. ექსპედიცია ტაო-კლარჯეთში (2007 წელი, ქართულ-კავკასიური ინსტიტუტის, დ. ჩუბინაშვილის სახ. ხელოვნების ისტორიის ინსტიტუტის, თურქეთის კულტურის სამინისტროსა და ვანის უნივერსიტეტის ერთობლივი პროექტი)
 - 2.1. ოშკი -სრულად
 - 2.2. იშხანი - სრულად
 - 2.3. ხანძთა - ნაწილობრივ
 - 2.4. ბანა - ინტერიერი
3. დიდი მცხეთის კარიბჭე – 2008 წელი
4. ნარიყალას ციხის ეკლესია – 2008 წელი
5. თბილისის შაიხტახტის ციხე – 2008 წელი
6. გელათის აკადემიის კარიბჭე – 2008 წელი
7. შორეთის სამონასტრო კომპლექსი – 2008 წელი, ასპინძისხევის კომპლექსური ექსპედიცია.
8. სვეტიცხოველი 2009-2012 წელი
9. ძაღისა 2010
10. 2010 ნაზარდები და ხორანთა
11. 2011 შარდენის ქუჩის ფრაგმენტი, მაიდანო. თბილისი
12. 2011 დოდოს რქის ეკლესია (დავით გარეჯის კომპლექსი) კულტურული მემკვიდრეობის სააგენტოს შეკვეთა.
13. დავით გარეჯელის ლავრა 2011, კულტურული მემკვიდრეობის სააგენტოს შეკვეთა.

ენების ცოდნა: ქართული
English
Русский

ინტერესი და ჰობი:

ფოტო-ვიდეო, რაგბი, ალპინიზმი, პროზა-პოეზია, მოგზაურობა.



Curriculum Vitae

1. სახელი, გვარი: შოთა ლომიძე;
2. დაბადების თარიღი: 20 .10.1950;
3. ეროვნება: ქართველი;
4. ოჯახური მდგომარეობა: ცოლიანი, ორი შვილი;
5. განათლება: უმაღლესი, 1973 წელს დაამთავრა საქართველოს პოლიტექნიკური ინსტიტუტის გეოლოგიური ფაკულტეტი, ჰიდროგეოლოგიისა და საინჟინრო-გეოლოგიის სპეციალობით;
6. სამუშაო ადგილი – თანამდებობა:
 - 1973-77 ურალსკის(ყაზახეთი) ჰიდროგეოლოგიური ექსპედიციის აგეგმვითი პარტიის ჰიდროგეოლოგი –ინჟინერ-გეოლოგი;
 - 1977-79 საქართველოს რესპუბლიკური ჰიდროგეოლოგიური სამმართველოს “საქგეოკაპტაჟმინწყლები” – ჰიდროგეოლოგი;
 - 1979-83 ირანის ისლამური რესპუბლიკა. საინჟინრო-სადიებო ჯგუფის ინჟინერ კონსულტანტი;
 - 1983-2003 საქართველოს რესპუბლიკური ჰიდროგეოლოგიური სამმართველოს “საქგეოკაპტაჟმინწყლები” – ინჟინერ-გეოლოგი;
 - 2006- 2011წწს “გეოინჟინერინგი”-ს მთავარი ინჟინერ-გეოლოგი.
 - 2011 - წწს გეოინჟინერინგი. მთავარი ინჟინერ-გეოლოგი.

შრომითი გამოცდილება: საქართველოს, ირანისა და ყაზახეთის ტერიტორიაზე სამშენებლო ობიექტებზე განხორციელებული მრავალრიცხოვანი საინჟინრო-გეოლოგიური კვლევების მონაწილე და ანგარიშების (დასკვნების) ავტორი. მათ შორის საქართველოში: მთათუშეთში სოფ.სოფ დართლოსა და ომალოს შენობა-ნაგებობათა რესტავრაციასთან დაკავშირებული საინჟინრო-გეოლოგიური კვლევები. კვლევები რაბათის არქიტექტურულ კომპლექსზე (ახალციხე), და სხვა.
7. უცხო ენები: რუსული – თავისუფლად, ინგლისური ლექსიკონის გამოყენებით;
8. კომპიუტერი: MS Windows, MS Office – მოყვარულის დონეზე.



კალენდარული ავტობიოგრაფია

გვარი: ნარიმანიშვილი

სახელი: გოდერძი

დაბადების ადგილი: ქ. თბილისი.

დაბადების თარიღი: 1953 წლის 8 აგვისტო.

მისამართი: ქ. თბილისი, ვაჟა ფშაველას 47, კორპ. 19. ბინა 13.

საკონტაქტო ტელეფონი: 39 45 61; 899 95 53 88.

ელ-ფოსტა: goderdzi_narimanishvili@yahoo.com

განათლება:

1960-1970 წწ - თბილისის 87-ე საშუალო სკოლა.

1970-1975 წწ - თბილისის სახელმწიფო უნივერსიტეტის ისტორიის

ფაკულტეტი (დიპლომის № A-I № 140456).

1988 წელი - ისტორიის მეცნიერებათა კანდიდატის სამეცნიერო ხარისხი

(დიპლომის № IT № 013609).

2006 წელი - ისტორიის მეცნიერებათა დოქტორის სამეცნიერო ხარისხი

(დიპლომის № 001 662).

სამსახუროებრივი გამოცდილება:

1975-1982 წწ - არქეოლოგიური კვლევის ცენტრის ნასტაკისის, მცხეთის რაიონის არქეოლოგიურ ექსპედიციის ნასტაკისის რაზმის ხელმძღვანელი.

1983-1984 წწ - მარაბდა-ახალქალაქის არქეოლოგიური ექსპედიციის ხელმძღვანელის მოადგილე.

1984-1989 წწ - მცხეთის არქეოლოგიური ექსპედიციის ღართისკარ-საგურამოს რაზმის ხელმძღვანელი.

1989 წლიდან დღემდე თრიალეთის არქეოლოგიური ექსპედიციის ხელმძღვანელი.

უშუალოდ ეხელმძღვანელობდი ნასტაკისის გვიანბრინჯაო-ანტიკური ხანის ნამოსახლარების და სამაროვნის, ციხისძირის ელინისტური ხანის ნამოსახლარის, ღართისკარის ელინისტური ხანის სასიმაგრო სისტემის, ადრეშუასაუკუნეების ხანის წიწაშურის, გვიანიშუასაუკუნეების კოდახევის, კოთიშის ელინისტური ხანის სამაროვნის, სამადლოს მიწების ელინისტური

ხანის ნამოსახლარის, წიწამურის, ბედენის და თრიალეთის შუაბრინჯაოს ხანის ეორდანების, ძე.წ. XVII-XIV სს ჯინისისა და ბეშთაშენის ნამოსახლარების, იმერას და საფარ-ხარაბას სამაროვნების, ბეშქენაშენის გვიანბრინჯაოსა და ელინისტური ხანის ნამოსახლარებისა და სამაროვნების, ძე.წ. XV-VI სს თრიალეთისა და ჯავახეთის „ციკლოპური“ ნამოსახლარებისა და სიმაგრეების გათხრას. მონაწილეობა მაქვს მიღებული გუდაეის, ძალისის, გრძელი მინდურის, ალაიანის, ჟინვალის, პაპიგორის, შავსაყდარას და კაზრეთის ტერიტორიებზე წარმოებულ არქეოლოგიურ გათხრებში.

სამეცნიერო საქმიანობა:

- 1998 - 2003 წწ - არქეოლოგიური კვლევის ცენტრის სამეცნიერო საბჭოს წევრი.
- 1998 - 2004 წწ - არქეოლოგიური კვლევის ცენტრის სარედაქციო-საგამცემლო საბჭოს წევრი.
- 1998 - 2003 წწ - არქეოლოგიური კვლევის ცენტრის სარედაქციო კოლეგიის წევრი.
- 2005 წლიდან დღემდე საქართველოს ეროვნული მუზეუმის არქეოლოგიური სამეცნიერო საბჭოს წევრი.
- 2006 წლიდან დღემდე საქართველოს კულტურის სამინისტროს არქეოლოგიური კომისიის წევრი.
- 2007 წლიდან დღემდე საქართველოს ეროვნული მუზეუმის არქეოლოგიის ცენტრის ჟურნალის „იბერია-კოლხეთი“ სარედაქციო-სარეცენზიო საბჭოს წევრი.

გამოქვეყნებული ნაშრომები:

მონოგრაფიები:

1. Керамика Картли V-I вв. до н.э., Тб. 1991. - 351 стр.
2. ალგეთის ხეობის ანტიკური ხანის არქეოლოგიური ძეგლები, თბ. 2004, - 408 გვ. (თანაავტორი ს. მარგიშვილი).
3. სიახლენი თრიალეთის კულტურაში. თბ. 2009. - 211 გვ.

სტატიები და მოხსენებები:

4. Настакисская экспедиция. - Археологические открытия в 1978 году. М. 1978. с. 497 (соавт. А.Бохочадзе, Н.Мирианашвили).

5. Работы Настакисской археологической экспедиции. - Полевые археологические исследования в 1977 году. Тб. 1980, стр. 187-209 (соавт. А.Бохочадзе, Н.Мирианашвили).
6. Настакисская археологическая экспедиция Мцхетского района. - ПАИ в 1978 году. Тб. 1981. стр. 143-159 (соав. А.Бохочадзе, Н.Мирианашвили).
7. შემთხვევით აღმოჩენილი არქეოლოგიური მასალა ნასტაკისიდან. - არქეოლოგიური ძიებანი. თბ. 1982. გვ. 50-58.
8. Настакисская археологическая экспедиция. - ПАИ в 1979 году. Тб. 1982. стр. 93-106 (соавт. А.Бохочадзе, Н.Мирианашвили, М.Налибадзе).
9. Настакисская археологическая экспедиция. - ПАИ в 1980 ду. Тб. 1982. стр. 44-51. соавт. А.Бохочадзе, Н.Мирианашвили и др.).
10. Археодогические раскопки в Мцхета и ее округе. - Полевые археологические исследования в 1984-1985 гг. Тб. 1987, стр. 187-209 (соавт. А.Апакидзе и др.).
11. ძველი მცხეთის ჩრდილოეთი კარიბჭე. - მეცნიერება და ტექნიკა, № 12. თბ. 1988, გვ. 43-47 (თანაავტორი ვ. ნიკოლაიშვილი).
12. წითელკეციანი კერამიკის გავრცელების საკითხისათვის. - საქართველოს მეც. აკადემიის მოამბე, ტ. 132, № 2. თბ. 1988. გვ. 141-143.
13. ქართლის ძვ.წ. V-I სს კერამიკა. ძეგლის მეგობარი, № 3. თბ. 1988, გვ. 30-39.
14. Мцхетская экспедиция. АО 1986 года. М. 1988, стр. 436-438 (соавт. А.Апакидзе и др.).
15. Керамика Картли вв. до н.э. - Автореферат диссертации на соискание ученой степени кандидата исторических наук. Ереван 1988. - 13 стр.
16. მიცვალებულის კულტთან დაკავშირებული ერთი რიტუალის სემანტიკა. - ძეგლის მეგობარი № 1, თბილისი 1989. გვ. 56-62 (თანაავტორი ნ. შანშაშვილი).
17. მარტაზისხევის ქვევრსამახი. - მცხეთა, არქეოლოგიური კვლევა-ძიების შედეგები, ტ. IX. თბ. 1989. გვ. 163-171 (თანაავტორი გ. შანჭგალაძე).
18. ანტიკური იბერიის ცეცხლის ტაძრების ერთი ჯგუფი - ქართული ხელოვნებისადმი მიძღვნილი VI საერთაშორისო სიმპოზიუმი. მოხსენებათა თეზისები. თბ. 1989. გვ. 77-79.
19. ნასტაკისის ანტიკური ხანის სამაროვანი. - არქეოლოგიური ძიებანი, თბ. 1990. გვ. 85-110.
20. Мцхетская экспедиция. Полевые археологические исследования в 1986 году, Тбилиси, 1991, стр. 79-84 (соав. А.Апакидзе и др.).

21. იბერიული ცეცხლის ტაძრების ერთი ჯგუფი. - ლიტერატურა და ხელოვნება, № 1. თბ. 102-119 (თანაავტორი კ.ხიმშიაშვილი).
22. იბერია და ირანული სამყარო. - სამეცნიერო სესია: მსოფლიო კულტურულ-ისტორიული პროცესი და საქართველო. მოხსენებათა თეზისები. თბ. 1993. გვ. 39-41.
23. აღმოსავლეთ ამიერკავკასია და ირანული სამყარო ძვ.წ. V-I საუკუნეებში. - სამეცნიერო სესია: მსოფლიო კულტურულ-ისტორიული პროცესი და საქართველო. მოხსენებათა თეზისები. თბ. 1994. გვ. 19-22.
24. წიწამური III. - მცხეთა, არქეოლოგიური კვლევა-ძიების შედეგები, X, თბ. 1995, გვ. 58-96 (თანაავტორი ვ. ნიკოლაიშვილი).
25. Мцхетская экспедиция. Полевые археологические исследования в 1987 году, Тбилиси, 1995, стр. 83-89 (соавтор: А. Алакидзе, В. Николаишвили, Р. Давлианидзе, В. Садрадзе, А. Сихарулидзе, Л. Хецуриани, Ш. Иремашвили, А. Нонешвили).
26. თრიალეთის ციკლოპური ნამოსახლარები. - ძეგლის მეგობარი, № 3 (95), თბ. 1996, გვ. 44-52 (თანაავტორი ნ.შანშაშვილი).
27. „ციკლოპური“ ნამოსახლარების შესწავლისათვის. - წელიწადეული II, საქართველოს ისტორიისა და კულტურის ძეგლთა დაცვისა და გამოყენების მთავარი სამეცნიერო-საწარმოო სამმართველოს სამეცნიერო შრომები, თბ. 1990, გვ. 52-55 (თანაავტორები: ზ.მახარაძე, კ.ხიმშიაშვილი, ნ.შანშაშვილი).
28. A. group of Iberian fire temples (4th cent. BC – 2nd cent. AD), Archäologische Mitteilungen aus Iran. Band 28, 1995-1996, S. 309-318 (co autor. Kimšiašvili K.).
29. თრიალეთის ციკლოპური ნამოსახლარები ახალი არქეოლოგიური აღმოჩენების შუქზე. - საერთაშორისო სესია, კავკასიის არქეოლოგია: უახლესი აღმოჩენები და პერსპექტივები. მოხსენებათა მოკლე შინაარსები. თბ. 1997, გვ. 29-31 (თანაავტორი ნ.შანშაშვილი).
30. ქართლში წითლად გამომწვარი კერამიკის გავრცელების შესახებ. საქართველოს სახელმწიფო მუზეუმის მოამბე, ტ. V, თბ. 1997, გვ. 180-182.
31. Мцхетская экспедиция. Полевые археологические исследования в 1988 году, Тбилиси, 1997, стр. 65-70 (соавтор).
32. თრიალეთის ციკლოპური ნამოსახლარები ახალი არქეოლოგიური აღმოჩენების შუქზე. - საერთაშორისო სესია, კავკასიის არქეოლოგია:

- უახლესი აღმოჩენები და პერსპექტივები. მოხსენებათა მოკლე შინაარსები, თბ. 1997, გვ. 29-31 (თანაავტორი ნ.შანშაშვილი).
33. ციკლოპური ნამოსახლარების გათხრები წალკის რაიონში. - კავკასიის არქეოლოგიური კონფერენცია I, თბ. 1998, გვ. 35-36 (თანაავტორი ნ.შანშაშვილი).
 34. თრიალეთის ციკლოპური ნაგებობები. - ფონდი „ღია საზოგადოება - საქართველო“ ეროვნული კულტურული მემკვიდრეობის პროგრამა, თბ. 1998, გვ. 39-55, 203-207, 231-234 (თანაავტორები: გ.მინდიაშვილი, ნ.შანშაშვილი, ლ.ახალაია, გ.ჭანიშვილი, შ.მელიქიძე, ა.თევზაძე, ბ.გლურჯიძე).
 35. ანტიკური ხანის სამარხი პატარძელუდიდან. - ძიებანი № 3, თბ. 1999, გვ. 68-70.
 36. ძვ.წ. II ათასწლეულის სარიტუალო გზები თრიალეთში. - ძიებანი, № 5, თბ. 2000, გვ. 47-51.
 37. Проблемы генезиса государства на Южном Кавказе в свете новейших археологических открытии в Цалка-Триалети. - Международная научная конференция: Археология и Этнография Кавказа, Баку, 2000, стр. 63-65 (соавт. Н. Шаншашвили).
 38. Die Keramik Kartlis (Iberiens) in achaemenidischer und postschaemenidischer Zeit. In: Archäologische Mitteilungen aus Iran und Turan, Band 32, Berlin, 2000, p. 227-242.
 39. Zu den "Ziklopischen" Siedlungen in Trialeti. - Georgica, Zeitschrift für Kultur, Sprache und Geschichte Georgiens und Kaukasiens, № 24, Konstanz, 2001, S. 5-34. (mitarb. N. SchanSchaSchvili).
 40. Cyclopean Settlements and the Ancient States of the South caucasus (Diaukhi). - Second International Congress on Black Sea Antiquities. Abstracts, Ankara, 2001, p. 71 (co autor N. Shanshashvili).
 41. ციხიგორა აქემენიდურ ხანაში. - ძიებანი, № 7, თბ., 2001, გვ. 47-63 (თანაავტორი ზ.მახარაძე).
 42. ძვ.წ. V-I სს წითლად მოხატული კერამიკა ქართლიდან (სტილისტური ანალიზი, ქრონოლოგიის საკითხი). - ძიებანი, № 9, თბ. 2002, გვ. 54-70 (თანაავტორი ე.შატბერაშვილი).
 43. Новые археологические открытия в Триалети. - Историко-Филологический журнал, № 3, Ереван, 2002, стр. 197-204.

44. გოდერძის უღელტეხილის ნამოსახლარები. - თსუ მცხეთის ფილიალი. ჯავახეთი, ისტორია და თანამედროვეობა. ახალციხე, 2002. გვ. 166-180 (თანაავტორი ნ. მგელაძე).
45. სარიტუალო გზები თრიალეთის ყორდანებთან. - ძეგბანი, № 11, თბ. 2003, გვ. 9-22.
46. Новые открытия в Триалети и некоторые вопросы функции, происхождения и распространения ритуальных дорог. - Материалы международной научной конференции: Археология, Этнология и Фольклористика Кавказа, Ереван, 2003, стр. 65-67.
47. Ritual roads at Trialeti barrows. - Journal of Georgian Archaeology, № 1. Tbilisi, 2004, pp. 120-133.
48. წაღვის ექსპედიცია 1990-1992 წლებში. - საველე არქეოლოგიური კვლევა-ძიება 1989-1992 წლებში, თბ. 2004, გვ. 123-128 (თანაავტორი).
49. Цилиндрические печати из Триалети. - Международная научная конференция: Археология, Этнология и Фольклористика Кавказа, Сборник кратких содержаний докладов. Тбилиси, 2004, стр. 65-67.
50. К исторической топографии Квемо Картли. - Международная научная конференция: Археология, Этнология и Фольклористика Кавказа, Сборник кратких содержаний докладов. Тбилиси, 2004, стр. 65-67 (соавтор).
51. მცხეთის ექსპედიცია. - საველე არქეოლოგიური კვლევა-ძიება 1989-1992 წლებში, თბ. 2004, გვ. 70-80 (თანაავტორი).
52. Red-Painted Pottery of the Achaemenid and Post-Achaemenid Periods from Caucasus (Iberia): Stylistic Analysis and Chronology. - Ancient Near Eastern Studies. vol. XLI. Peeters Press, Louvain, 2004, p.120-166.
53. К изучению знаков отличия (инсигния из Триалети). - Материалы международной научной конференции: Археология, Этнология и Фольклористика Кавказа, Баку, 2005, стр. 141-142.
54. Поселение эпохи средней бронзы из Триалети. - Материалы международной научной конференции: Археология, Этнология и Фольклористика Кавказа, Баку, 2005, стр. 42-43 (соавтор Дж.Амиранашвили).
55. საფარ-ხარაბას სამაროვანი. - ძეგბანი, № 17-18, თბ. 2006, გვ. 92-126.
56. An experimental approach to the palynology of remains from Middle Bronze Age Burials in Saphar-Kharaba (southern Georgia). Abstr. of 7-th European Paleobotany-Palynology Conference, Prague, 2006. p. 77-78. (co autor E. Kvavadze).

57. The remains of *Gossypium*, *Linum* and sheep and sheep hairs as textile fibers of cotton, flax and wool in palynological material from Bronze Age burials. *Palyno-Bulletin*, vol.2. No.1-4, Innsbruck, 2006. p. 34-37. (co autor E. Kvavadze).
58. ვაჭრობა და სავაჭრო გზები სამხრეთ კავკასიასა და სირია-პალესტინას შორის ძვ.წ. III-II ათასწლეულებში. კრ. გურია V, თბ. 2007. (თანაავტორი ნ.შანშაშვილი).
59. Мегалиты и культ предков на Южном Кавказе. Археология, Этнология, Фольклористика Кавказа. Тб., 2007. (Сборник кратких содержаний докладов Межд. наиуч. коонференции «Археология, Этнология, Фольклористика Кавказа». Батуми, 7-8 сент. 2006 г.). стр. 164-165 (соавт. Н. Шаншавили).
60. აჭარისწყლის ხეობაზე გამავალი სავაჭრო-სატრანზიტო გზების შესახებ. იბერია-კოლხეთი – საქართველოს კლასიკური და ადრემედიევური პერიოდის არქეოლოგიურ-ისტორიული კვლევანი. ოთ. ღორთქიფანიძის არქეოლოგიის ინსტიტუტის ჟურნალი, № 3, 2007. (თანაავტორი ნ. მგელაძე).
61. Позднеплейстоценовая и голоценовая история развития ландшаптов Цалки (Южная Грузия) по палинологическим данным озерных и почвенных образований. – პალეობიოლოგიის პრობლემები, ტომი II, თბ. 2007. გვ. 12-22 (თანაავტორები ე. ყვავაძე, ს. კონორი).
62. თრიალეთის ბრინჯაოს ხანის ნამოსახლარები. – ვახტანგ ბერიძის სახელობის ქართული ხელოვნების საერთაშორისო სიმპოზიუმის თეზისები. თბ. 2008. გვ. 26 (თანაავტორი კ. ხიმშიაშვილი).
63. დარაკოვის ნამოსახლარი და სამხრეთ კავკასიის აქემენიდური ხანის ისტორიის ზოგიერთი საკითხი. - იბერია-კოლხეთი, № 6, 2009.
64. სიახლენი თრიალეთის კულტურაში. თბილისი. 2009.
65. The Bronze Age Settlements from Trialeti. – Georgian Art in the Context of European and Asian Cultures. Vakhtang Beridze 1st International Symposium of Georgian Culture. Tbilisi 2009. p. 28-32.
66. ჯინისის ნამოსახლარი/Jinisi settlement. – ბაქო-თბილისი-ჯეიჰანი სამხრეთ კავკასიის მილსადენი და არქეოლოგია საქართველოში/Rescue Archaeology in Georgia: The Baku-Tbilisi-Ceihan and South Caucasian pipelines. თბილისი 2010, გვ. 207-253. (თანაავტ. ჯ.ამირანაშვილი).
67. თრიალეთი ძვ.წ. XV-XIV საუკუნეებში/Trialeti in the 15th-16th centuries BC. – ბაქო-თბილისი-ჯეიჰანი სამხრეთ კავკასიის მილსადენი და არქეოლოგია

- საქართველოში/Rescue Archaeology in Georgia: The Baku-Tbilisi-Ceihan and South Caucasian pipelines. თბილისი 2010, გვ. 275-369.
68. ავრანლოს არქეოლოგიური ძეგლები/Archaeological sites at Avranlo. – ბაქო-თბილისი-ჯეიჰანი სამხრეთ კავკასიის მილსადენი და არქეოლოგია საქართველოში/Rescue Archaeology in Georgia: The Baku-Tbilisi-Ceihan and South Caucasian pipelines. თბილისი 2010, გვ. 370-409. (თანაავტ. ჯ. ამირანაშვილი, მ. კვაჭაძე, ნ. შანშაშვილი).
69. წაღვის პლატოს პალეოლანდშაფტები გვიანპლეისტოცენსა და პოლოცენში (არქეოლოგიური და გეოლოგიური მასალის პალეინოლოგიური მონაცემების მიხედვით)/The palaeolandscapes of the Tsalka Plateau in the Late Pleistocene and Holocene (in the light of palynological data from archaeological and geological material). – ბაქო-თბილისი-ჯეიჰანი სამხრეთ კავკასიის მილსადენი და არქეოლოგია საქართველოში/Rescue Archaeology in Georgia: The Baku-Tbilisi-Ceihan and South Caucasian pipelines. თბილისი 2010, გვ. 573-606. (თანაავტ. ე. ყვავაძე).
70. Neue Forschungen zur Trialeti-Kultur. – Von Maikop bis Trialeti, Gewinnung und Verbreitung von Metallen und Obsidian in Kaukasien im 4.-2. it. v. Chr. Beiträge des Internationalen Symposiums in Berlin vom 1.-3. Juni 2006. Bonn 2010. 205-221. (თანაავტ. ნ. შანშაშვილი).
71. სამხრეთ კავკასიის „ციკლოპური“ ნამოსახლარები/Циклопические крепости Южного Кавказа. – კავკასიოლოგია II საერთაშორისო კონგრესის მასალები, თბილისი 2010. გვ. 109-112, 460-462.

სამეცნიერო სესიები, სიმპოზიუმები და კონფერენციები:

1. ახალგაზრდა მეცნიერთა II სამეცნიერო სესია. თბილისი 1978.
2. ახალგაზრდა მეცნიერთა III სამეცნიერო სესია. თბილისი 1980.
3. ქართული ხელოვნებისადმი მიძღვნილი VI საერთაშორისო სიმპოზიუმი. თბილისი 1989.
4. სამეცნიერო სესია: მსოფლიო კულტურულ-ისტორიული პროცესი და საქართველო. მოხსენებათა თეზისები. თბილისი. 1993.
5. სამეცნიერო სესია: მსოფლიო კულტურულ-ისტორიული პროცესი და საქართველო. მოხსენებათა თეზისები. თბილისი. 1994.

6. კავკასიის არქეოლოგიური კონფერენცია I, თბილისი. 1998.
7. საერთაშორისო სიმპოზიუმი: კავკასიის არქეოლოგია: უახლესი აღმოჩენები და პერსპექტივები. თბილისი. 1997.
8. საერთაშორისო სიმპოზიუმი: კავკასიის იბერია და მისი მემკვიდრეობა აქემენიდურსა და პოსტაქემენიდურ ხანაში. თბილისი. 1998.
9. საერთაშორისო კონფერენცია: Археология и этнография Кавказа. ბაქო. 2000.
10. საერთაშორისო სიმპოზიუმი: კავკასიის იბერია და მისი მემკვიდრეობა აქემენიდურსა და პოსტაქემენიდურ ხანაში. თბილისი 2000.
11. საერთაშორისო სიმპოზიუმში: Second International Congress on Black Sea Antiquities. ანკარა. 2001.
12. საერთაშორისო სიმპოზიუმში, რომელიც მიეძღვნა გამოფენას "Georgien. Schätze aus dem Land des Goldenen Vlies" გახსნას. ვისბადენი (გერმანია). 2002.
13. სამეცნიერო კონფერენცია: ჯავახეთი, ისტორია და თანამედროვეობა. ახალციხე, 2002.
14. სამეცნიერო კონფერენცია: ჯავახეთი, ისტორია და თანამედროვეობა. ახალციხე, 2003.
15. საერთაშორისო კონფერენცია: Археология, этнология и фольклористика Кавказа. ერევანი. 2003.
16. საერთაშორისო კონფერენცია: კავკასიის არქეოლოგია, ეთნოლოგია, ფოლკლორისტიკა. თბილისი. 2004.
17. საერთაშორისო კონფერენცია: Археология, Этнология и Фольклористика Кавказа. Баку. 2005.
18. საერთაშორისო სიმპოზიუმი: მაიკოპიდან თრიალეთამდე. ბერლინი. 2006.
19. საერთაშორისო კონფერენცია: "კავკასიის არქეოლოგია, ეთნოლოგია, ფოლკლორისტიკა", ბათუმი. 2006.
20. 7 th European Paleobotany-Palinology Conference. Prague. 2006.
21. 2-ud Interntional Workshop ou Non-pollen-Palynomorphs. Innsbruk. 2006.
22. Synchronizing Cultures and Civilizations of the Ancient Near East and Earstern Mediterranean in the Thrid Millenium BC (თურქეთი, ქ. ვანი. 2007 წლის 12-15 ნოემბერი). პროექტი ARCANÉ ((Associated Regional Chronologies for the Ancient Near East and the Earstern Mediterranean) და ქ. ვანის უნივერსიტეტი.

23. ვახტანგ ბერიძის სახელობის ქართული ხელოვნების საერთაშორისო სიმპოზიუმი – ქართული ხელოვნება ევროპისა და აზიის კულტურათა კონტექსტში. თბილისი. 2008.
24. კავკასიოლოგთა II საერთაშორისო კონგრესი. თბილისი. 2010.
25. Pipelines to Cultural heritage, Conferense and Workshop. Baky. 2010.
26. ევრაზიის არქეოლოგიის II საერთაშორისო კონგრესი - „East Anatolian and Caucasian Bronze Age Cultures“. ქ. ტირე (თურქეთი). 2010.
27. კავკასიოლოგთა II საერთაშორისო კონგრესი. თბილისი. 2010
28. საერთაშორისო სიმპოზიუმი - „კავკასიის არქეოლოგია, ეთნოლოგია, ფოლკლორისტიკა“ თბილისი. 2010.





დმანისის მუნიციპალიტეტი
სოფ. უყანგორის
ეკლესია

თბილისი
2012



კავშირი
„არქიტექტურული აზრის განვითარება - ერდო“

თავმჯდომარე:
გოგოთურ მისრიაშვილი

ჩ ა მ ო ნ ა თ ვ ა ლ ი

1. არქიტექტორ-რესტავრატორის რეკომენდაცია;
2. ხელოვნებათმცოდნის რეკომენდაცია;
3. კონსტრუქტორის რეკომენდაცია;
4. გეოლოგის წინასწარული კვლევის შედეგები და რეკომენდაცია;
5. არქეოლოგის რეკომენდაცია;
6. საპროექტო სამუშაოთა კალენდარული გეგმა-გრაფიკი;
7. არსებული სიტუაციის ამსახველი ფოტოები;
8. საარქივო ფოტომასალა;
9. სიტუაციური გეგმა;
10. გენგეგმა;
11. კროკები;
12. გეგმა (ანაზომი);
13. ჩრდილოეთის ფასადი (ანაზომი);
14. დასავლეთის ფასადი (ანაზომი);



არქიტექტორ-რესტავრატორი
გოგოთურ მისრიაშვილი

26. 02. 2012

არქიტექტორ-რესტავრატორის რეკომენდაცია

სოფ. უკანგორის V ს. ეკლესია მდებარეობს დმანისიდან 23 კმ-ის დაშორებით, დამბლუტისწყლის მარცხენა მხარეს, სოფლის სასაფლაოს ტერიტორიაზე. ეკლესია ნაგებია მოყვითალო, საშუალო ზომის, დასამუშავებლად რბილი ტუფის ქვით.

ტაძარი (ზომები მინაშენით 14×10.28), სამხრეთ-აღმოსავლეთი მცირე მინაშენით დარბაზული ტიპისაა და დგას ორსაფეხურიან ხარისხზე. ცენტრალური ტაძრის შიდა სივრცე მძლავრად გამოწეული, პროფილირებულ ბაზისებიანი პილასტრებითაა გაყოფილი.

ნაგებობა ძლიერ დაზიანებულია: კამარა ცენტრალურ ტაძრის დასავლეთ ნაწილში ჩამოქცეულია, ხოლო შემორჩენილი აღმოსავლეთი ნაწილი საბრჯენი გამყოფი თაღის გასწვრივ ჩამოშლილია ატმოსფერული ნალექის მუდმივი დადინების გამო. საკუროთხევლის ქვედა ნაწილში ჩრდილოეთ მკლავთან შეიმჩნევა ბზარი. მიუხედავად ბზარისა კონქის წყობა მტკიცედ გამოიყურება. შესამჩნევია ბზარი ასევე ექსტერიერის მხრიდან აღმოსავლეთ ფასადზე. შემორჩენილი კამარისა და კონქის ზურგი დაფარულია მცენარეული საფარით, რაც კონსტრუქციული ამ ნაწილის თანდათან რღვევას და გამოფიტვას უწყობს ხელს.

მინაშენიც, რომელიც სტრუქტურულად ტაძრის განუყოფელ ნაწილს წარმოადგენს საკმაოდ დაზიანებულია: წინასწარი დაკვირვების ამ ეტაპზე შეიძლება ითქვას რომ სამხრეთი კედელი (წყობის ზედა რეგისტრები) დაძრულია, რადგან დასავლეთ ასევე აღმოსავლეთ კედლებზე ვერტიკალური ბზარი შეიმჩნევა, რომელიც კამარასაც გასდევს მთელს სიგრძეზე. აქაც, როგორც მთავარ ტაძარზე ატმოსფერული ზემოქმედება რთულ ვითარებას ამძიმებს.

დაზიანების გამომწვევი მიზეზები:

როგორც ზემოთ აღვნიშნეთ ძეგლი სავალალო მდგომარეობაშია და მისი ნგრევისა და დაზიანების მიზეზი შეიძლება იყოს როგორც ატმოსფერული ნალექების ზეგავლენა, ასევე მიწისძვრები და მოუვლელობა.

საპროექტო-სარეაბილიტაციო სამუშაოების მეთოდოლოგია და რეკომენდაცია:

საჭიროა ნაგებობის დეტალური არქეოლოგიურ-არქიტექტურული ანაზომი 3D მოდელირება და აზომვითი სამუშაოები (Leica Scan Station) დაზიანებათა დატანით და დეტალური ციფრული ფოტოფიქსაცია. თავდაპირველი სახის დაბრუნების მიზნით უნდა მოხდეს ძეგლის შესახებ საარქივო მასალის მოძიება (ტექსტუალური, ნახაზი, ფოტო, პარალელური ნიმუშები და ა.შ.)

ძეგლის არსებული მდგომარეობიდან გამომდინარე პროექტირების პროცესში საჭიროა ერთობლივად (კონსტრუქტორი, არქიტექტორი – გეოლოგიურ მონაცემებზე დაყრდნობით) მოხდეს შეთანხმება საინჟინრო-კონსტრუქციული გადაწყვეტის შესახებ. ყოველი საჭირო კონსტრუქციული ჩარევა უნდა განხორციელდეს შეფარული მეთოდით, რათა არ დამახინჯდეს ძეგლის შიდა თუ გარე სახე. ძეგლის საძირკვლისა თუ გრუნტის შესასწავლად აუცილებელია გაკეთდეს რამოდენიმე შურფი სრული გეოლოგიური სურათის მისაღებად. ამავე დროს, საჭიროა არქეოლოგიური ზედამხედველობა, რათა გათხრისას არქეოლოგიური ძეგლის აღმოჩენის შემთხვევაში არ მოხდეს მისი დაზიანება.

ძეგლზე სარეაბილიტაციო სამუშაოებისა და და აქტივობების ჩამონათვალი:

ძეგლის წინასწარული შესწავლის შემდგომ ზემოთ ჩამოთვლილი დაზიანებების აღმოსაფხვრელად და ძეგლის გადარჩენის მიზნით საჭიროა შემდეგი სამუშაოები:

1. შემორჩენილ კამარის და კონქის ზურგზე და ფასადებზე მცენარეული საფარის მოცილება;
2. დაზიანებული და გამორეცხილი წყობის ზედა რიგების გადაწყობა კირხსნარზე;
3. ცენტრალურ ტაძარში დაზიანებული კამარის გამაგრება (კონსტრუქტორთან შეთანხმებით);
4. ცენტრალურ ტაძრის დასავლეთ ნაწილში ჩამონგრეული კამარის ხელახალი გადაყვანა ფლეთილი მოყვითალო ქვით;
5. ბზარების გასუფთავება და ინექტირება კირხსნარით;
6. თაროკარნიზის მორგება;
7. დაზიანებული მინაშენის გამაგრება;

8. ქვის იატაკის მოწყობა;
9. პემზა-ბეტონის ფენილის მოწყობა ტაძრის სახურავის ქანობებზე;
10. ღარიანი კრამიტის დაწყობა სახურავის ქანობებზე;



უკანგორის ორკარიანი ეკლესია

სოფ. უკანგორი დამბლუტის ხეობაშია. აქ სამანქანე გზით მოხვედრა სოფ. მაშავერადანაა შესაძლებელი, საიდანაც უკანგორი 4-ოდე კმ-ითაა დაცილებული სამხრეთისკენ. ერთნავიანი ეკლესია ჩრდილო-აღმოსავლეთ მინაშენით სოფლის დასაწყისშივე დგას სასაფლაოზე, დამბლუტისწყლის მარცხენა მხარეს, რომელსაც ტაძარი აღმოსავლეთის ფასადით დაჰყურებს.

საისტორიო წყაროებში ძეგლი უცნობია; ვახუშტი ბატონიშვილს იგი მხოლოდ რუკაზე აქვს დატანილი; სამეცნიერო ლიტერატურაში კი საკმაოდაა შესწავლილი. ჯერ კიდევ XIX საუკუნეში მოუნახულებია და აღწერავს ი. სტრიგოვსკის. დაწერილებით აქვს აღწერილი ძეგლი დმანისის არქეოლოგიური ექსპედიციის ხელმძღვანელს ლ. მუსხელაშვილს 1937 წელს, განსაკუთრებით იქ მაშინ დაცული სტელები და სხვადასხვა რელიეფური ფრაგმენტები, მათ შორის ცნობილი “თათვარაზის” წარწერა, რომელიც თავისი ნიშნებით ბოლნისის უძველეს წარწერებს ენათესავება (გადატანილია საქ. სახელმწიფო მუზეუმში). ამავე წელს ძეგლი გრაფიკულადაც იქნა შესწავლილი ც. გაბაშვილის და რ. მეფისაშვილის მიერ. 1960-ანი წლების მიწურულს ტაძარზე ჩატარდა არქეოლოგიური სამუშაოები (აქეოლ. ვ. ჯაფარიძე), რომლის დროსაც გამოვლინდა თანადროული გალერეის გეგმის ნაშთი შენობის დასავლეთ და სამხრეთ (მინაშენის გაგრძელებაზე) მხარეს. სახელოვნებათმცოდნეო კუთხით ძეგლი დათარიღებული აქვს ნ. ჩუბინაშვილს V საუკუნის მეორე ნახევართა და არაუგვიანეს VI საუკუნის დასაწყისისა.

ძეგლის პროექტირების პერიოდში გასათვალისწინებელია შემდეგი:

- ჩასატარებელია ტოპოგრაფიული აზომვა;
- კონსტრუქციული კვლევა;
- საინჟინრო-გეოლოგიური კვლევა, რადგან ჩანს შენობას გადატანილი აქვს საძირკვლის ჯდენა, რომელიც გვიანი შეკეთების დროს არსებულ მდგომარეობაში დაუტოვებიათ;
- გეოლოგიური შურფების გათხრისას აუცილებელია არქეოლოგიური ზადამხედველობა.

ხელოვნებათმცოდნე

ეკატერინე კვაჭატაძე

25.02.2012



[Handwritten signature]

[Handwritten signature]

28. 02. 2012

კონსტრუქციული ელემენტების
შეფასება და რეკომენდაციები

სოფ. უკანგორის V ს. ეკლესია მდებარეობს დმანისიდან 23 კმ-ის დაშორებით, დამბლუტისწყლის მარცხენა მხარეს, სოფლის სასაფლაოს ტერიტორიაზე.

ნაგებობა ძლიერ დაზიანებულია და მოითხოვს აუცილებელ და გადაუდებელ გამაგრებით და აღდგენით სამუშაოებს, აღსანიშნავია როგორც მორღვეული კედლები, ბზარები, ასევე მორყეული და დაძრულია ნაგებობის ძირითადი ელემენტები, აღნიშნული დაზიანებები ძირითადად გამოწვეულია სიბველით, წლების მანძილზე ატმოსფერული ნალექების ჩადინებით. ძველი მეთოდით ნაშენი კონსტრუქციული ელემენტების დასუსტებით.

ძეგლის კონსტრუქციული ელემენტების აღსადგენად აუცილებელია გაკეთდეს საინჟინრო გეოლოგიური კვლევა გრუნტისა და საძირკვლების მდგომარეობის დეტალური ანალიზისათვის. აღნიშნულიდან გამომდინარე უნდა დამუშავდეს კონსტრუქციული გამაგრებებისა და აღდგენის ისეთი მეთოდები რომლებიც არ შეცვლის და დაამახინჯებს ძეგლის იერსახეს, გამაგრებითი სამუშაოები შეიძლება ჩატარდეს ბურღვითი მეთოდებით და ასევე სხვა აპრობირებული ტექნოლოგიით.

ძეგლზე ყველა სახის სამუშაოები უნდა ჩატარდეს არქიტექტორ-რესტავრატორის ზედამხედველობით, მის მიერ წინასწარ დამუშავებული პროექტის საფუძველზე.



თ. გლეზი

**დმანისის მუნიციპალიტეტის სოფ.უკანგორის ეკლესიის
დაზიანების და დაფუძნების პირობების წინასწარი
საინჟინრო-გეოლოგიური კვლევის შედეგები**

უკანგორის შუა საუკუნეების დარბაზული ეკლესია აგებულია დმანისის მუნიციპალიტეტის იმავე სახელწოდების დასახლებულ პუნქტში. ტერიტორია მდ. მაშავერას წყალშემკრები აუზის ნაწილია. ადგილის აბსოლუტური სიმაღლე შეადგენს 950 მ-ს. მორფოლოგიურად ეკლესიის განთავსების ადგილი წარმოადგენს დამრეც 10⁰ –მდე დახრილობის ფერდობს რომელზეც(ეკლესიის მიმდებარე ტერიტორია) რაიმე სახის საშიში გეოლოგიური პროცესი ვიზუალური კვლევის პროცესში გამოვლენილი არ ყოფილა.

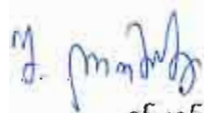
ფერდობი აგებულია ზედა ცარცული ასაკის ქანებით – ტუფქვიშაქვებით და კვარცპორფირიტული ტუფებით. ფერდობზე მეოთხეული გრუნტები წარმოდგენილია ფერდობული (დელუვიონი) და სავარაუდოდ ალუვიური ფორმაციის ნალექებით. მეოთხეული საფარის სისქე ვიზუალურად არ ისაზღვრება.

ეკლესიის საშენ მასალად გამოყენებულია ტუფის, ტუფქვიშაქვისა და ბაზალტის ქვები კირის დუღაბზე.

ნაგებობა მნიშვნელოვან ფართზე მოკლებულია გადახურვას, შეინიშნება კედლების ქვის წყობის დასუსტება, ქვების გამოვარდნა და დეფორმაცია. კედლებზე ფიქსირდება სხვადასხვა ორიენტაციის ბზარები, რომელთა ნაწილი გამჭოლია.

ეკლესიის დაზიანების მიზეზი სხვასთან ერთად (სეისმური ბიძგები, სიძველე, მოუვლელობა და სხვა) შეიძლება იყოს საძირკვლის საგები თიხოვანი გრუნტების მექანიკური გამორეცხვა (სუფოზია).

უცნობია თუ რა ქანებზე არის დაფუძნებული ნაგებობა. უცნობია აგრეთვე საძირკვლის ფიზიკური მდგომარეობა. ამ სხვა საკითხებზე უნდა გასცეს პასუხი დეტალურმა საინჟინრო-გეოლოგიურმა კვლევებმა, რომლის პროცესშიც იგეგმება სამთო გამონამუშევრების (შურფები) გაყვანა, გრუნტების მახასიათებელი ნიმუშების აღება მათი შემდგომი ლაბორატორიული კვლევისათვის და კამერალური სამუშაოების წარმოება შემაჯამებელი დასკვნის შესადგენად.



შ. ლომიძე
ინჟინერ-გეოლოგი
25.02.2012



არქეოლოგიის რეკომენდაცია

სოფ. უკანგორის V-VI ს. ეკლესია მდებარეობს დმანისიდან 23 კმ-ის დაშორებით, დამბლუტისწყლის მარცხენა მხარეს.

1960-ანი წლების მიწურულს ტაძარზე ჩატარდა არქეოლოგიური სამუშაოები (არქეოლ. ვ. ჯაფარიძე), რომლის დროსაც გამოვლინდა თანადროული გალერეის გეგმის ნაშთი შენობის დასავლეთ და სამხრეთ მხარეს (მინაშენის გაგრძელებაზე).

დაგეგმილია ტაძრის სარეაბილიტაციო პროექტის მომზადება, რომლის დროსაც უნდა შესრულდეს სრულფასოვანი გეოლოგიური კვლევა. გეოლოგიური კვლევა მიწის სამუშაოებსაც ითვალისწინებს, რაც არქეოლოგიური ფენების გამოვლენას გამოიწვევს.

ამდენად, აუცილებელია ძეგლზე წარმოებული გეოლოგიური სამუშაოების არქეოლოგიური ზედამხედველობა და ადეკვატური შეფასება.

მნიშვნელოვანი არქეოლოგიური ძეგლის გამოვლენის შემთხვევაში კი აუცილებელი იქნება შესაბამისი არქეოლოგიური სამუშაოების ჩატარება.

გოდერძი ნარიმანიშვილი

26. 02. 2012

დმანისის მუნიციპალიტეტი
სოფ. უკანგორის
ეკლესია

სიტუაციური გეგმა



დმანისი

კაზრეთი

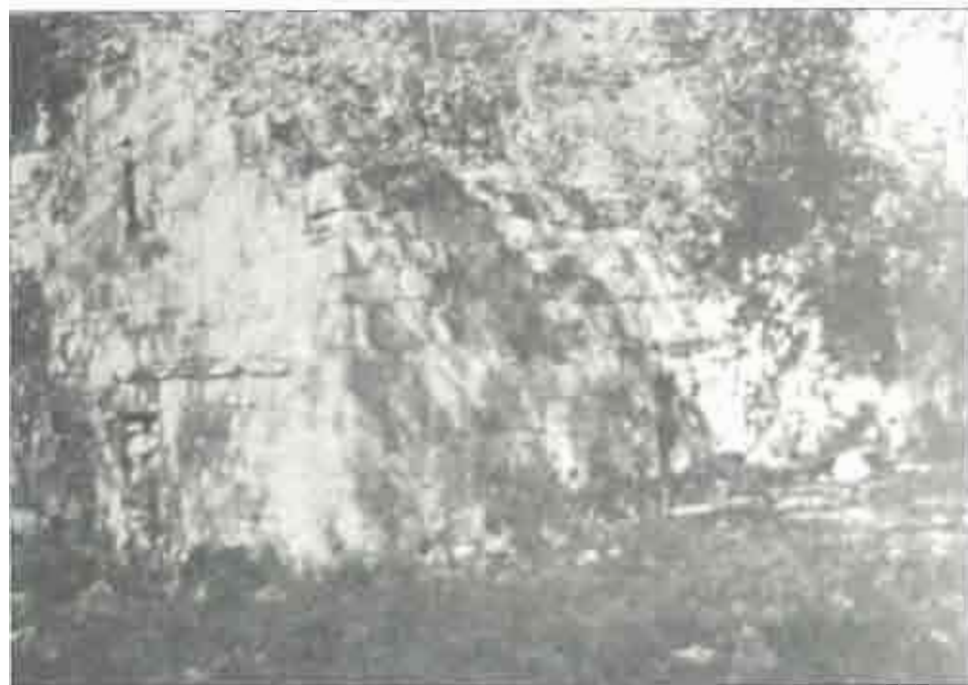
სოფ. უკანგორის
ეკლესია



კატეგორია		დმანისის მუნიციპალიტეტი სოფ. უკანგორის ეკლესია		სტადია	
არქიტექტორი - რესტავრირი	ზ. მისიაშვილი	არქიტექტურული ნაწილი		ფ. №	ს. №
დახარჯი		სიტუაციური გეგმა		1	11
ჯანსაღი	თ. ესოივა			თხ. 26.02.2012	

დმანისის მუნიციპალიტეტი
სოფ. უჯანგორის
ეკლესია

საარქეო ფოტომახალა



ხედი სამხრეთ-დასავლეთიდან
ლ. მუსხელიშვილის ფოტო
1937 წ.



დასავლეთი ფასადი
ლ. მუსხელიშვილის ფოტო
1937 წ.



კვლევის აქტი		დმანისის მუნიციპალიტეტი სოფ. უჯანგორის ეკლესია	სტაია
არქიტექტორი	კ. მარაშხელი		არქ. პროექტი
დასახე			ფ. 18 ს. 9
კონსტრუქტორი	თ. ესაყვა	საარქეო ფოტომახალა	ფ. 2 II
			თ. 26. 02. 2012



დასაველეთი ფასადი



სამხრეთი ფასადი



ჩრდილო-აღმოსავლეთი კუთხე

ღმანისის მუნიციპალიტეტი
სოფ. უჩანგორის
ფელესია

არსებული
მდგომარეობის
ამსახველი
ფოტოშასაღი



სამხრეთ-დასავლეთი კუთხე



კუთხე "ერდო"		ღმანისის მუნიციპალიტეტი სოფ. უჩანგორის ფელესია	სტაფი	
არქიტექტორი - რესტავრირი	გ. მარიაშვილი		ფ. №	ს. ფ.
დაიხაზა			4	11
კონსტრუქტორი	თ. ესიაფა	არსებული მდგომარეობის ამსახველი ფოტოშასაღი	თ: 26. 02. 2012	



აღმოსავლეთი ფასადი



ჩრდილო-დასავლეთი კუთხე



საკურობეველი

ღმანისის მუნიციპალიტეტი
სოფ. უყანგორის
ეკლესია

არსებული მფლობელების
ამსახველი ფოტომათალა



კატეგორია "ერდო"		ღმანისის მუნიციპალიტეტი სოფ. უყანგორის ეკლესია	სტადა
არქიტექტორი რესტავრირება	გ. მსოიშვილი		არქ. პროექტი
დასახე			ფ. მ. ს. ფ.
კომპლექტირება	თ. გილაია	არსებული მფლობელების ამსახველი ფოტომათალა	5 11
			თ: 26. 02. 2012



ინტერიერი. ცენტრ. ტაძრის დასაფლავითი კედელი



ინტერიერი. დაზიანებული კამარა



ღმანისის მუნიციპალიტეტი
სოფ. უკანგორის
ეკლესია

აჩვენებული მდგომარეობის
ამსახველი ფოტოშესაღები

ინტერიერი. პანორამა საკურთხევლიდან



კემპი "ერდო"		ღმანისის მუნიციპალიტეტი სოფ. უკანგორის ეკლესია	სტადი	
არქიტექტორი	გ. მარიაშვილი		ფ	ს
დახაზა			6	11
კონსტრუქტორი	თ. ვსიაფა	აჩვენებული მდგომარეობის ამსახველი ფოტოშესაღები	თხ. 26.02.2012	



დაზიანებული მინაშენის აღმოსავლეთი ფასადი



ინტერიერი. მინაშენის აღმოსავლეთი კედელი



ინტერიერი. მინაშენის კამარა

ღმანისის მუნიციპალიტეტი
სოფ. უკანგორის
ეკლესია

არსებული მდგომარეობის
ამსახველი ფოტომასშაბი



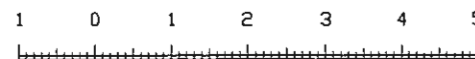
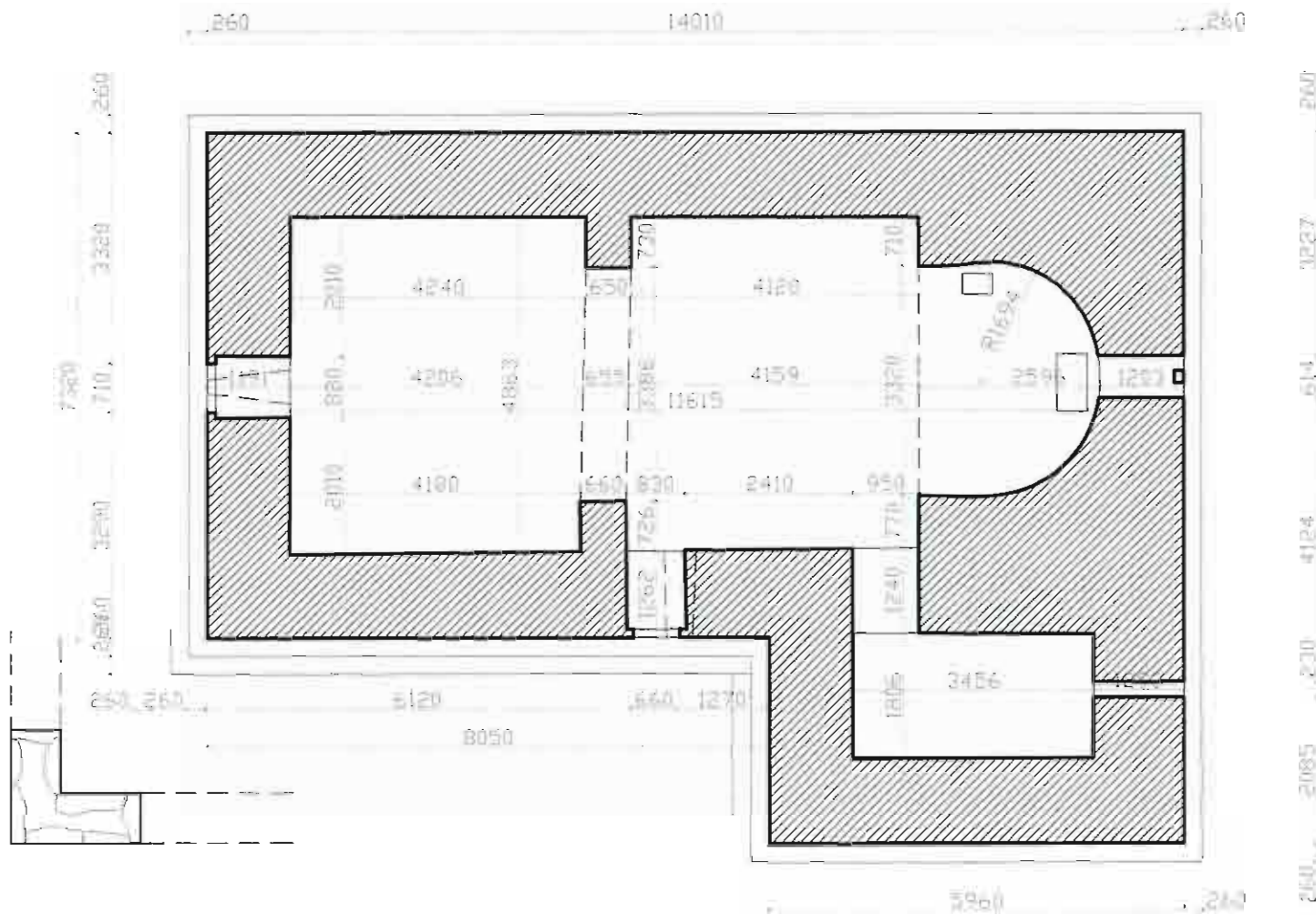
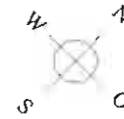
ინტერიერი. მინაშენის დასავლეთი კედელი



კატეგორია "ერდო"		ღმანისის მუნიციპალიტეტი სოფ. უკანგორის ეკლესია	სტადია	
არქიტექტორ - რესტავრატორი	გ. მისიაშვილი		ფ	პ
დახასა			7	11
კონსტრუქტორი	თ. ჟივია	არსებული მდგომარეობის ამსახველი ფოტომასშაბი	თა: 26. 02. 2012	

დმანისის მუნიციპალიტეტი
სოფ. უჩახვილის
ეკლესია

გეგმა
მასშტაბი 1 : 100
(ანაზომა)



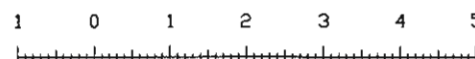
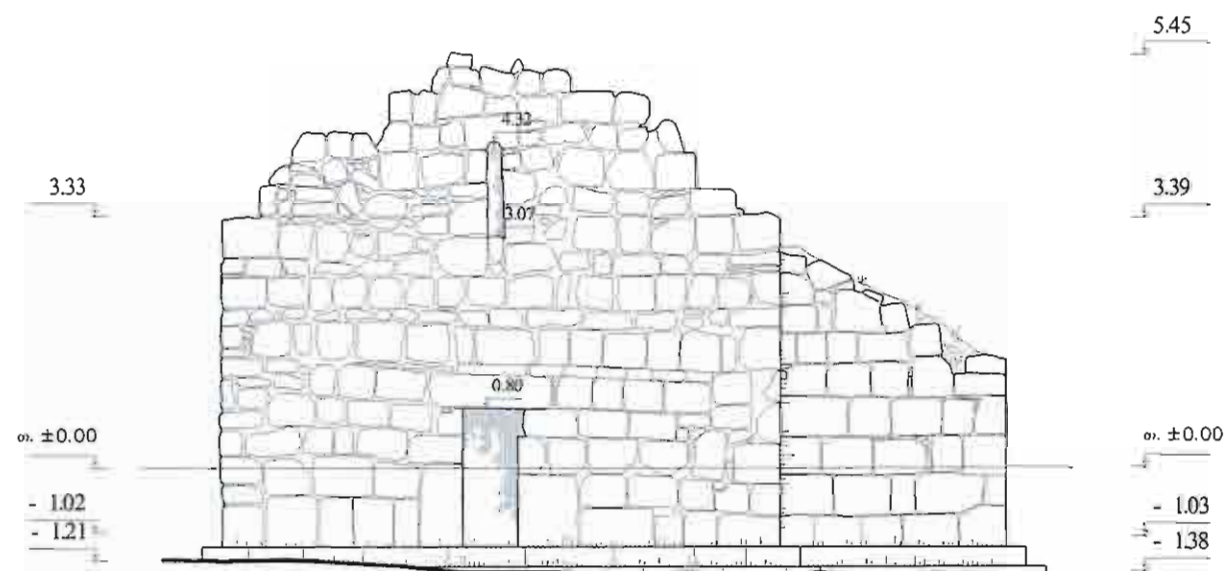
კატეგორია "ერდო"		დმანისის მუნიციპალიტეტი სოფ. უჩახვილის ეკლესია	სტაბი	
არქიტექტორი - რეგისტრირებული	გ. შირაშვილი	არქიტექტურული ნაწილი	ფ. ჩ.	ს. ფ.
დიახაზა	გ. შირაშვილი		10	11
კონსტრუქტორი	თ. ესია	გეგმა (ანაზომა)	შკალა: 1 : 100	თ: 26. 02. 2012

ღმანისის მუნიციპალიტეტი
სოფ. უკანგორის
ეკლესია

დასავლეთი ფასადი

მასშტაბი 1 : 100

(ანაზომი)



კატეგორია	აღწერა	ღმანისის მუნიციპალიტეტი სოფ. უკანგორის ეკლესია	სტადია
არქიტექტორი - რეგისტრირებული	გ. მარაშული	არქიტექტურული ნაწილი	არქ. პროექტი
დახმარება	გ. მარაშული		ფ. მ. ს. ფ.
კონსტრუქტორი	თ. გიგია	დასავლეთი ფასადი (ანაზომი)	მასშ. 1 : 100 თ. 26. 02. 2012