



---

**შინაგან საქმეთა სამინისტროს სპეციალური ოპერაციების ცენტრის ტერიტორიაზე  
არსებული დახურული საცურაო აუზის შენობის რეკონსტრუქციის პროექტი  
(ზემო ფონიჭალა)**

## არქიტექტურული ნაწილის განმარტებითი ბარათი

საპროექტო წინადადება დამუშავებულია ზემო ფონიჭალაში შსს სპეციალური ოპერაციების ცენტრის ტერიტორიაზე, სამინისტროს მიერ გამოცხადებული საკონკურსო პირობების თანახმად და ითვალისწინებს არსებული დახურული საცურაო აუზის შენობის რეკონსტრუქციას.

არსებული შენობა 2 სართულიანია გაბარიტული ზომებით 30.0 X 30.5 მ. პირველი სართულზე გათვალისწინებული იყო შესასვლელი ჰოლი, სხვადასხვა დანიშნულების ტექნიკური ოთახები და აუზის მომსახურებისათვის განკუთვნილი სათავსები. ასევე ორი კიბის უჯრედი რომელიც დღეის მდგომარეობით დანგრეულია და ერთი ლითონის წრიული კიბე ასევე დეფორმირებული.

რაც შეეხება მეორე სართულს აქ დაგეგმარებულია საცურაო აუზი გაბარიტული ზომებით 25X8 მ. საშუალო სიღრმე 2 მ. მცირე ზომის საცურაო აუზი და გასახდელები საშხაპე ოთახებით.

შენობა აშენებულია სილიკატური აგურით რკინაბეტონის კონსტრუქციის ჩანართებით, კოლონებისა და ზღუდარების სახით, ინტერიერი მოუპრეპტებელია, რაც შეეხება ფასადებს შებათქაშებულია, ხოლო დიობებში არ არის კარ-ფანჯარა. სახურავი დაზიანებულია.

საპროექტო წინადადებით პირველ სართული დაგეგმარებულია საკონკურსო პირობების გათვალისწინებით: შენობის ცენტრალურ ნაწილში დაგეგმარებულია ფოიე და მისაღები. მარჯვენა ფლიგელში დაგეგმარებულია სპორტული დარბაზი ტრენაჟორებისათვის, ოთახი მაგიდის ჩოგბურთისათვის და ინსტრუქტორის ოთახი. მარჯვენა ფლიგელში მენეჯერის ოთახი, სამედიცინო მომსახურების ოთახი, პერსონალისა და სპეცინვენტარის ოთახები. დამატებულია სან.კვანძი მომსახურე პერსონალისათვის არსებული ლითონის წრიული კიბის ადგილზე.

მეორე სართულზე ავდივართ ორი კიბის უჯრედით, რომლებიც მეორე სართულზე დაკავშირებულია გამჭოლი დერეფნით რომელსაც კავშირი აქვს მცირე ზომის აივანთან შენობის ცენტრალურ ფასადზე. მარჯვენა ფლიგელში დაგეგმარებულია კრივის დარბაზი და მამაკაცებისათვის განკუთვნილი გასახდელები 20 ადამიანზე საშხაპეებით საიდანაც ვხვდებით აუზზე. მარცხენა ფლიგელში გათვალისწინებულია ძალოსნური სპორტული დარბაზი რომელიც ორად არის (47-40მ<sup>2</sup>) გაყოფილი შენობის კონფიგურაციიდან გამომდინარე. ამავე ფლიგელშია განთავსებული ქალთა გასახდელები 5 ადგილზე და საშხაპე გასასვლელიც აუზზე.

მცირე აუზის ნაცლად გათვალისწინებულია საჭიდაო დარბაზი 83 მ<sup>2</sup> ფართის. აუზი 25 X 8მ- ზე არსებული გაბარიტებით და გარშემოსავლელით მოპირკეთდება და დიობებში მოეწყობა ალუმინის ვიტრაჟები.

ინტერიერის ნაწილში გათვალისწინებული მოსაპირკეთებელი მასალები: ჰოლი და დერეფნები კერამო-გრანიტის ფილებით, მენეჯერის ოთახი, სამედიცინო, ინსტრუქტორის და მომსახურე პერსონალის ოთახები ლამინატის იატაკით, სპორტული ოთახების იატაკი კავროლინით, გასახდელები და საშხაპე მეტლახის იატაკით.

ვინაიდან ტერიტორია არის დახურული და შენობა არ მდებარეობს თვალსაჩინო ადგილას – გადავწყვიტეთ რომ შენობის ფასადებზე განგვეხორციელებინა ნაკლები ფინანსური დანახარჯი და მეტი ყურადღება მივაქციეთ შენობის ტექნიკურ მდგომარეობას და მის ტექნიკურ აღჭურვილობას. ფასადები ძირითადად გათვალისწინებულია ღია ხორბლისფერი “მიუნხენი“-ს ლესვით.

თუმცადა ფასადის ცენტრალურ ნაწილზე მაინც გამოვიყენეთ ხის ფაქტურიანი პანელი, შესასვლელი კიბეები კი ბაზალტის. რაც არ გააძვირებს აღნიშნული აუზის რეკონსტრუქციის სამშენებლო ხარჯებს.

არქიტექტორი :

დ.ხუხაშვილი

## კონსტრუქციული ნაწილის განმარტებითი ბარათი

საპროექტო წინადადება დამუშავებულია ზემო ფონიჭალაში შსს სპეციალური ოპერაციების ცენტრის ტერიტორიაზე, სამინისტროს მიერ გამოცხადებული საკონკურსო პირობების თანახმად და ითვალისწინებს არსებული დახურული საცურაო აუზის შენობის რეკონსტრუქციას.

საპროექტო შენობის ვიზუალური დათვალიერებისა და ლევან სამხარაულის სახელობის სასამართლო ექსპერტიზის ეროვნული ბიუროს მიერ 2012 წლის 12 დეკემბერს გაცემული ექსპერტიზის დასკვნა №010122512-ის საფუძველზე შევისწავლე არსებული შენობის დღევანდელი მდგომარეობა და გამაჩნია შემდეგი სახის რეკომენდაციები, რომლებიც საჭიროა საპროექტო შენობის რეკონსტრუქციისათვის.

არსებული შენობა 2 სართულიანია, რომლის ზომები გეგმაში 30.0 მ X 30.5 მ. პირველი სართულზე გათვალისწინებული იყო შესასვლელი ჰოლი, სხვადასხვა დანიშნულების ტექნიკური ოთახები და აუზის მომსახურებისათვის განკუთვნილი სათავსები. ასევე ორი კიბის უჯრედი რომელიც დღეის მდგომარეობით დანგრეულია და ერთი ლითონის წრიული კიბე, რომელიც დეფორმირებულია და მოსახსნელია. რაც შეეხება შენობის მეორე სართულს აქ დაგეგმარებულია: დიდი საცურაო აუზი ზომებით 25,0 მ X 8,0 მ, მცირე ზომის საცურაო აუზი, ზომებით 8,4 მ X 5,8 მ გასახდლები და საშხაპე ოთახები. შენობაში გაჩენილი ხანძრის შედეგად დამწვარია კარფანრები და იატაკები. ცეცხლის კვალი არსებობს კედლებზეც და მეორე სართულის გადახურვის ჭერზე.

შენობა აშენებულია სილიკატური აგურით რკინაბეტონის კონსტრუქციის ჩანართებით, კოლონებისა და ზღუდარების სახით. შენობის მზიდი კედლების დათვალიერებისას არც პირველი და არც მეორე სართულის სართულშუა გადახურვის დონეებზე არ არის მოწყობილი მონოლითური რკინა-ბეტონის ანტისეისმიური სარტყელი. სახურავი დაზიანებულია, რაც უარყოფით ზეგავლენას ახდენს მეორე სართულის გადახურვის რკინა-ბეტონის ფილების გაშიშვლებული არმატურის ღეროების კოროზირებას, რაც ჩანს ვიზუალური დათვალიერების შედეგად. ატმოსფერული ნალექების ზემოქმედების შედეგად დაზიანებულია მზიდი კედლების გარკვეული ფრაგმენტები. რაც შეეხება შენობის საძირკვლებს, შენობის მზიდი კედლების გარედან და შიგნიდან დათვალიერებისას არ შეიმჩნევა

საძირკვლების დეფორმაციისაგან გამოწვეული დახრილი კონფიგურაციის ბზარები, გარდა ტექნიკურ სართულში არსებული ტიხრის კედლისა, რომელიც ტექნიკური სართულის იატაკზეა აშენებული.

ჩვენი მოსაზრებით, შენობის რეკონსტრუქციის განსახორციელებლად საჭიროა შემდეგი სახის ღონისძიებების ჩატარება:

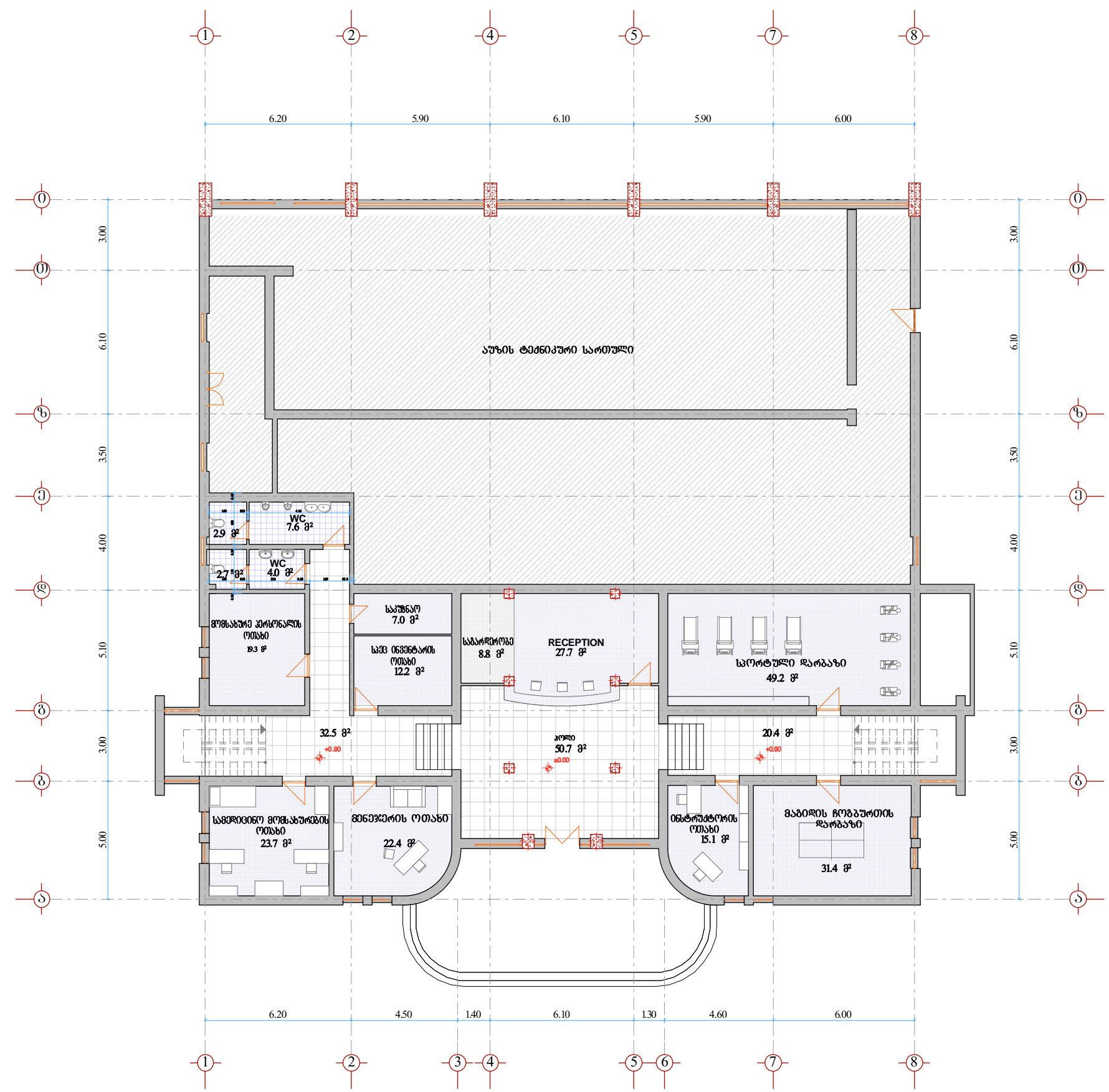
1. საპროექტო შენობის მზიდი კედლებში გამოყენებული მოქმედი „სეისმომდეგი მშენებლობის“ ნორმებით აკრძალული სილიკატური აგურის კედლების გაძლიერება რკინა-ბეტონის პერანგის მოწყობით, კედლების ორივე მხარეს;
2. მეორე სართულის თავზე არსებული რკინა-ბეტონის ფილებისა და კედლების დაზიანებული ფრაგმენტების დემონტაჟი;
3. მეორე სართულის კედლების თავზე მონოლითური რკინა-ბეტონის ანტისეისმიური სარტყელის მოწყობა;
4. ახალი მონოლითური რკინა-ბეტონის გადახურვის მოწყობა მეორე სართულის თავზე, ან გადახურვის მოწყობა ლითონის ფერმებით;
5. ფანჯრისა და კარის ღიობების მოხარჩობა კუთოვანებით;
6. კიბის უჯრედების აღდგენა.

მთ. კონსტრუქტორი:

/ გ. გეთიაშვილი /

**ემსპლიკაცია:**

*საცურაო აუზის პირველი სართულის გეგმა  
მ. 1:200*



**შენიშვნა:**  
ზოგა მოცემულია სანტიმეტრებში, ნიშნულები მეტრებში.

**პროექტის სახელწოდება**  
შინაგან საქმეთა სამინისტროს სპეციალური ოპერაციების ცენტრის ტერიტორიაზე არსებული საცურაო აუზის შენობის რეკონსტრუქციის პროექტი (ზემო ფონიჭალაში)

**არქიტექტურული ნაწილი**

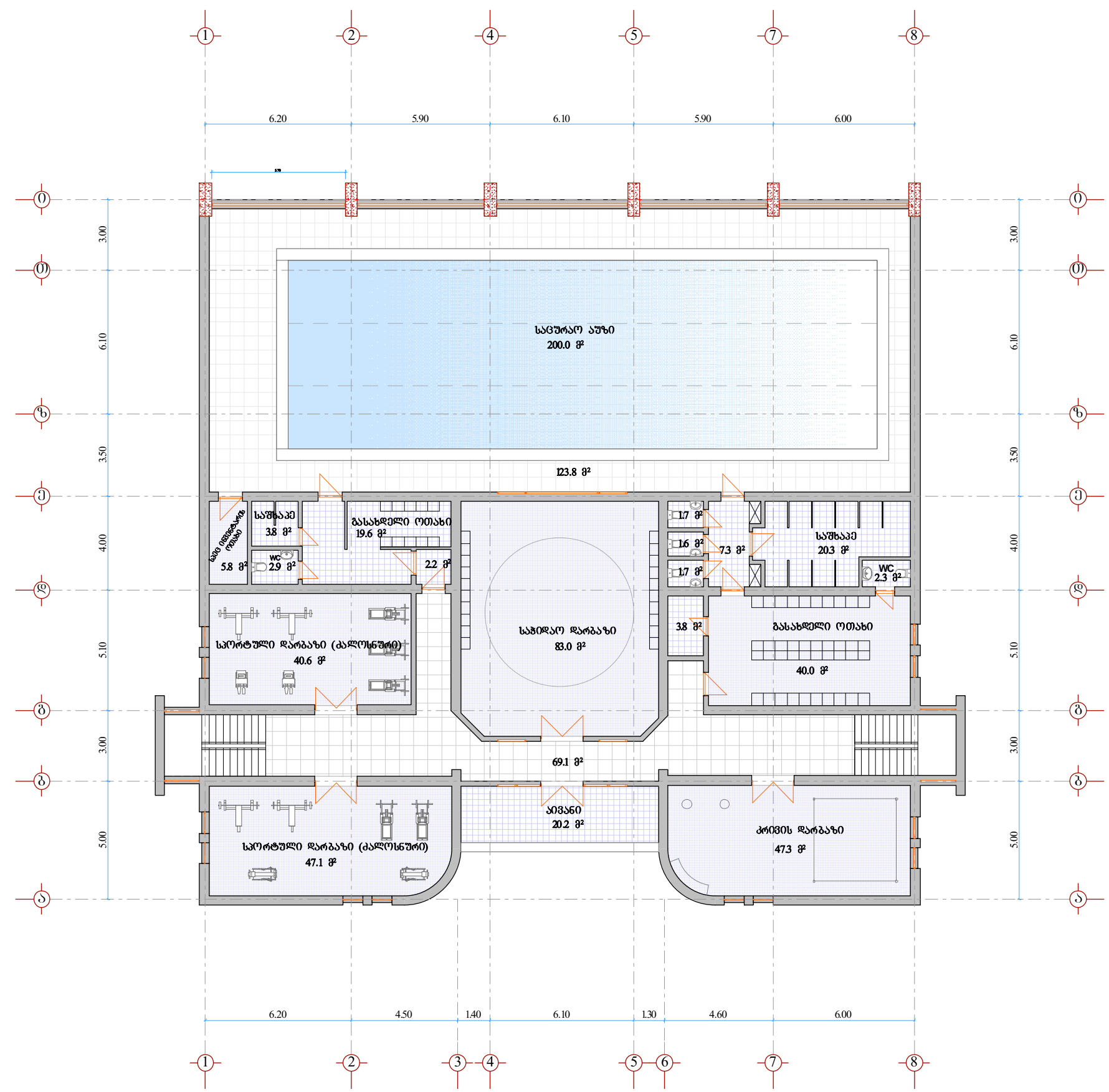
**LTD. "GALAPROEKT"**  
შ.პ.ს. „ქალაქპროექტი“

**I სართულის გეგმა  
±0.00 ნიშნულზე**

თანამდებობა	გვარი	ხელმოწერა	თარიღი
დირექტორი	მ. მახათაძე		
პრ. მთ. არქ.	მ. მახათაძე		
არქიტექტორი	ლ. ხუბუაშვილი		
არქიტექტორი	მ. გვანცელაძე		
თარიღი	2013 წ.	მასშტაბი	1:200
სტადია	ფურცლები	ფურცელი	
პროექტი			

**ემსპლიკაცია:**

**საცურაო აუზის მეორე სართულის გეგმა მ. 1:200**



**შენიშვნა:**  
ზოგა მოცემულია სანტიმეტრებში, ნომრული მითითებით.

**პროექტის სახელწოდება**  
შინაგან საქმეთა სამინისტროს სპეციალური ოპერაციების ცენტრის ტერიტორიაზე არსებული საცურაო აუზის შენობის რეკონსტრუქციის პროექტი (ზემო ფონიზაჟაჟი)

**არქიტექტურული ნაწილი**

**LTD. "GALAPROEKT"**  
შ.პ.ს. „ქალაქპროექტი“

**II სართულის გეგმა +4.10 ნომრულზე**

თანამდებობა	გვარი	ხელმოწერა	თარიღი
დირექტორი	მ. მახათაძე		
პრ. მთ. არქ.	მ. მახათაძე		
არქიტექტორი	ლ. ხუბუაშვილი		
არქიტექტორი	მ. გვანდელაძე		
თარიღი	2013 წ.	მასშტაბი	1:200
სტადია	ფურცლები	ფურცელი	
პროექტი			

არსებული სიტუაციის ფოტო



ფოტომონტაჟი





არსებული სიტუაციის ფოტო



ფოტომონტაჟი





3-D ვიზუალიზაცია



ხის შატურისანი  
ალუმინის პანელი

გაგარიული ლუსვა  
მუში ხორბლისფერი

გაგარიული ლუსვა  
ღია ხორბლისფერი

საგარეო აუზი