

კონკურსის მეშვეობით საპროექტო მომსახურების
შესყიდვის განცხადება

წინამდებარე საკონკურსო განცხადება შედგენილია „სახელმწიფო შესყიდვების შესახებ“ საქართველოს კანონისა და „კონკურსის მეშვეობით საპროექტო მომსახურების სახელმწიფო შესყიდვის პირობებისა და წესის დამტკიცების შესახებ“ სახელმწიფო შესყიდვების სააგენტოს თავმჯდომარის 2011 წლის 10 თებერვლის №3 ბრძანების საფუძველზე

ქ. ქუთაისი
2014 წელი

სარჩევი

1. საკონკურსო განცხადება ————— 3
2. ტექნიკური დავალება ————— 5
3. ხელშეკრულების პროექტი ————— 7

განცხადება კონკურსის ჩატარების შესახებ

1. თვითმმართველი ქალაქის - ქუთაისის მერია (მის 4600, ქ.ქუთაისი, რუსთაველის გამზ. №3, ს/კ 212721170 ტელ: 24-10-24) აცხადებს კონკურს საპროექტო-სახარჯთაღრიცხვო დოკუმენტაციის შესყიდვის მიზნით და იწვევს კონკურსში მონაწილეობის მისაღებად ყველა დაინტერესებულ პირს.

2. კონკურსის მიზანია ქალაქ ქუთაისში ცახელის ქუჩა №7-ში მდენარე მიწის ნაკვეთზე (საკადასტრო კოდი №03.01.03.848) განსათავსებელი საბავშვო ბაგა-ბაღის შენობის (ექსტერიერი, ინტერიერი, გარე ტერიტორია) სამშენებლო საპროექტო-სახარჯთაღრიცხვო დოკუმენტაციის შესყიდვა.

3. შესყიდვის სავარაუდო ღირებულება შეადგენს 15000 (თხუთმეტი ათასი) ლარს – დღგ-ს ჩათვლით.

4. დაფინანსების წყარო: საქართველოს მთავრობის 13.01.2014 წლის №34 განკარგულება.

5. კონკურსში მონაწილეობის საფასური

5.1 კონკურსში მონაწილეობის მისაღებად საკონკურსო წინადადების წარდგენისათვის პირი იხდის საფასურს 50 (ორმოცდაათი) ლარი. საფასური გადაიხდება სააგენტოს ანგარიშზე რომელიც მითითებულია სააგენტოს ოფიციალურ ვებგვერდზე (www.procurement.gov.ge).

5.2 საფასურის გადახდის დამადასტურებელ დოკუმენტში მითითებული უნდა იყოს:

ა) გადახდის დამადასტურებელი დოკუმენტის უნიკალური ნომერი და გადახდის თარიღი;

ბ) შემსყიდველი ორგანიზაციის დასახელება და საიდენტიფიკაციო კოდი;

გ) კონკურსანტის დასახელება და საიდენტიფიკაციო კოდი;

დ) საკონკურსო განცხადების სააგენტოს ოფიციალურ ვებგვერდზე გამოქვეყნების შედეგად განცხადებისათვის მინიჭებული უნიკალური ნომერი.

ამ მუხლის 5.2 პუნქტით გათვალისწინებული მონაცემების დარღვევით გაცემული დოკუმენტის წარმოდგენის შემთხვევაში პირის საკონკურსო წინადადება ექვემდებარება დისკვალიფიკაციას.

საკონკურსო წინადადება, რომელიც არ შეიცავს საფასურის გადახდის დამადასტურებელ შესაბამის დოკუმენტს, არ განიხილება.

6. კონკურსი ჩატარდება 2014 წლის 28 თებერვალს 12:00 საათზე.

7. საკონკურსო წინადადებით წარმოდგენილი ყველა დოკუმენტი ან/და ინფორმაცია წარმოდგენილი უნდა იყოს ქართულ ენაზე და ხელმოწერილი უნდა იყოს შესაბამისად უფლებამოსილი პირის მიერ.

შენიშვნა: დოკუმენტის ან/და ინფორმაციის უცხოურ ენაზე წარმოდგენის შემთხვევაში, მათ უნდა დაერთოს ნოტარიულად დამოწმებული ქართული თარგმანი. აღნიშნულ შემთხვევაში უპირატესობა ენიჭება ქართულ თარგმანს.

8. საკონკურსო წინადადება დალუქული პაკეტით წარმოდგენილი უნდა იყოს 2 ეგზემპლარად (დედანი და ასლი) 2014 წლის 28 თებერვლის 10:00 საათიდან 12:00 საათამდე შემდეგ მისამართზე: 4600, ქ. ქუთაისი, რუსთაველის გამზირი 3, ქ. ქუთაისის მერიის სახელმწიფო შესყიდვების სამსახური (მე-3 სართული, ოთახი 323).

9. საკონკურსო წინადადება ხელმოწერილი უნდა იქნას კონკურსის მონაწილის მიერ, ხელმოწერელი წინადადება არ განიხილება.

10. დაგვიანებით წარმოდგენილი საკონკურსო წინადადება (მათ შორის საკონკურსო წინადადების წარდგენისათვის საფასურის ქვითრის გარეშე), არ განიხილება და გაუხსნელად დაუბრუნდება უკან კონკურსანტს.

11. საკონკურსო წინადადება მოქმედებს კონკურსში გამარჯვებულ კონკურსანტთან ხელშეკრულების დადებამდე.

12. ანგარიშსწორება განხორციელდება უნაღდო ანგარიშსწორებით ლარებში, საკონკურსო განცხადებისა და საკონკურსო დოკუმენტაციით გათვალისწინებული მომსახურების სრულად გაწვევის შემდეგ, მიღება-ჩაბარების აქტის წარმოდგენიდან არაუგვიანეს 20 (ოცი) სამუშაო დღის განმავლობაში.

13. კონკურსანტმა საკონკურსო დოკუმენტაციის სახით უნდა წარმოადგინოს:

13.1 საკონკურსო წინადადების ფასი (დღგ-ს ჩათვლით), წინადადების ფასი წარმოდგენილი უნდა იყოს მხოლოდ ლარებში.

13.2 ტექნიკური დავალების შესაბამისად შედგენილი დიზაინის (სიტუაციური გეგმა, ბაღის შენობის გარე და შიგა იერსახე (ვიზუალური იერსახე რენდერების სახით), გარე ტერიტორიის კეთილმოწყობის არქიტექტურულ გადაწყვეტა, სივრცით დაგეგმარება, პლანიმეტრია, იზომეტრია) ესკიზები. გამარჯვებულმა პრეტენდენტმა კი სახელშეკრულებო ვადაში უნდა წარმოადგინოს საპროექტო-სახარჯთაღრიცხვო დოკუმენტაცია სამშენებლო დოკუმენტის პროექტის შესაბამისად.

13.3 ინფორმაცია კონკურსანტის მიერ განხორციელებული ანალოგიური მომსახურების შესახებ (გაწეული ანალოგიური მომსახურება მიმდინარე და ბოლო 3 (სამი) წლის (2011, 2012, 2013 წ.წ.) განმავლობაში არ უნდა იყოს საკონკურსო თანხის 150%-ზე ნაკლები) დანართი №1-ის მიხედვით და დამადასტურებელი დოკუმენტები (მიღება-ჩაბარების აქტები).

13.4 ინფორმაცია მომსახურების გაწევის ვადის შესახებ.

13.5 რეკვიზიტები.

14. კონკურსანტს უფლება აქვს წარმოადგინოს მხოლოდ ერთი საკონკურსო წინადადება. ალტერნატიული წინადადება არ განიხილება.

15. საკონკურსო წინადადება რომლის ფასი აღემატება შესყიდვის სავარაუდო ღირებულებას 15000 (თხუთმეტი ათასი) ლარს არ განიხილება.

16. საკონკურსო წინადადების შეფასება და გამარჯვებული კონკურსანტის გამოვლენა:

- საკონკურსო წინადადების ფასი: კოეფიციენტი – 0,4.
- დიზაინი (ექსტერიერი, ინტერიერი, გარე ტერიტორია) ვიზუალური მხარე: კოეფიციენტი - 0,4.
- მომსახურების გაწევის ვადა: კოეფიციენტი – 0,2.
- შეფასება განხორციელდება 10 ქულიანი სისტემით.
- კონკურსანტი გამარჯვებულად ჩაითვლება, თუ მას საკონკურსო კომისიის წევრთა მიერ მიენიჭება ყველაზე მაღალი ჯამური ქულა. ქულათ თანაბრად განაწილების შემთხვევაში გადამწყვეტია საკონკურსო კომისიის თავმჯდომარის მიერ მინიჭებული ქულა.

17. გამარჯვებულმა კონკურსანტმა უნდა უზრუნველყოს ხელშეკრულების დადებიდან 45 (ორმოცდახუთი) კალენდარული დღის განმავლობაში საპროექტო-სახარჯთაღრიცხვო დოკუმენტაციის წარმოდგენა.

18. წარმოდგენილი საპროექტო-სახარჯთაღრიცხვო დოკუმენტაციას თან უნდა ერთვოდეს ელექტრონული ვერსია. ამასთან კონკურსანტმა დამატებით უნდა წარმოადგინოს საპროექტო-სახარჯთაღრიცხვო დოკუმენტაცია PDF ფორმატში, რომლის ერთი ფაილის მოცულობა არ უნდა აღემატებოდეს 8 მგბ-ს.

19. საკონკურსო კომისიას უფლება აქვს ხელშეკრულების დადებამდე ნებისმიერ დროს შეწყვიტოს შესყიდვის პროცედურა, თუ ეს აუცილებელი გახდება მისგან დამოუკიდებელი და წინასწარ გაუთვალისწინებელი ობიექტური მიზეზებით, აგრეთვე საქართველოს სახელმწიფო ან/და საზოგადოებრივი ინტერესებიდან გამომდინარე. შემსყიდველი ორგანიზაცია ვალდებული არ არის, კონკურსანტს აუნაზღაუროს შესყიდვაში მონაწილეობასთან დაკავშირებული ხარჯები.

20. დამატებითი ინფორმაცია დაინტერესებულ პირებს შეუძლიათ მიიღონ საკონკურსო კომისიაში, საკონტაქტო პირი ზურაბ გაბიძაშვილი, მისამართზე: ქ. ქუთაისი, რუსთაველის გამზ. №3, მე-3 სართ. ოთახი №323; ტელ 24-74-73; ქ. ქუთაისის მერიის სახელმწიფო შესყიდვების სამსახური.

შესყიდვის ობიექტს წარმოადგენს:

ქალაქ ქუთაისში ცახელის ქუჩა №7-ში მდენარე მიწის ნაკვეთზე (საკადასტრო კოდი №03.01.03.848) განსათავსებელი საბავშვო ბაგა-ბაღის შენობის (ექსტერიერი, ინტერიერი, გარე ტერიტორია) სამშენებლო საპროექტო-სახარჯთაღრიცხვო დოკუმენტაციის შესყიდვა

ფასების ცხრილი

№	დასახელება	ღირებულება (ლარი)	მიწოდების ვადა
1	ქალაქ ქუთაისში ცახელის ქუჩა №7-ში მდენარე მიწის ნაკვეთზე (საკადასტრო კოდი №03.01.03.848) განსათავსებელი საბავშვო ბაგა-ბაღის შენობის (ექსტერიერი, ინტერიერი, გარე ტერიტორია) სამშენებლო საპროექტო-სახარჯთაღრიცხვო დოკუმენტაციის შესყიდვა		
	სულ		

ტექნიკური დავალება დაპროექტებაზე

ობიექტის განთავსების ადგილი	ქ. ქუთაისის ცახელის ქუჩა №7, მიწის ნაკვეთი (საკადასტრო კოდი № 03.01.03.848, საკადასტრო გეგმა იხილეთ დანართი №2)
არქიტექტურული პროექტის ძირითადი მოთხოვნები	ტოპოგოდეზიური სამუშაოების ჩატარება, საინჟინრო ქსელების არსებული მდგომარეობის დაფიქსირებით. საინჟინრო გეოლოგიური კვლევა. ვერტიკალური დაგეგმარება და გარე ტერიტორიის კეთილმოწყობის პროექტი. არქიტექტურული პროექტი. კონსტრუქციული პროექტი. სპეციალური სამუშაოების პროექტი (გათბობა, ცხელი და ცივი წყალი, კანალიზაცია, სანიაღვრე სისტემა, ვენტილაცია კონდიციონერა, სანტექნიკა, ელექტრორობა, გარე განათება), სუსტი დენების პროექტი. მშენებლობის ორგანიზების პროექტი. მშენებლობის კალენდარული გრაფიკი. ხარჯთაღრიცხვა. სივრცითი დაგეგმარება.
მოთხოვნები შენობისა და მასში განთავსებული ოთახების მიმართ.	შენობა უნდა იყოს ორ სართულიანი, ხოლო შიგა ფართები გათვალისწინებული იქნას საქართველოს შრომის, ჯანმრთელობისა და სოციალური დაცვის მინისტრის 2001 წლის 16 აგვისტოს №308/ნ ბრძანების (სკოლამდელი და ზოგადსაგანმანათლებლო დაწესებულებების მოწყობის, აღჭურვისა და სამუშაო რეჟიმის სანიტარიული წესებისა და ნორმების დამტკიცების შესახებ) შესაბამისად
სხვა დამატებითი პირობები	საჭიროების შემთხვევაში პროექტი შეთანხმდეს მიწისქვეშა საინჟინრო კომუნიკაციების(წყალკანალი,ენერგო პრო,კავშირგაბმულობისა და გაზის)შესაბამის სამსახურებთან
მშენებლობის ღირებულების განსაზღვრა	მშენებლობის ღირებულება გაანგარიშებული იქნას მოქმედი სამშენებლო ნორმების შესაბამისად 500 000 ლარის ფარგლებში
მშენებლობის ორგანიზაციის პროექტის დამუშავება	საქართველოს ეკონომიკისა და მდგრადი განვითარების მინისტრის 2011 წლის 18 თებერვლის№1-1/251 ბრძანების შესაბამისად.

საპროექტო- სახარჯთაღრიცხვო დოკუმენტაცია	დოკუმენტაცია შესრულდეს ოთხ ეგზემპლარად ფერად ტონებში, ელექტრონული ვერსია მოწოდებული იქნას ოთხ ეგზემპლარად და გადაიგზავნოს ელექტრონულ ფოსტაზე kutaisisinfrastruktura@gmail.com
---	---

იმ შემთხვევაში, თუ სამუშაოების შესრულების პროცესში აღმოჩნდება საპროექტო-სახარჯთაღრიცხვო დოკუმენტაციით გათვალისწინებული დამატებითი სამუშაოების შესრულების აუცილებლობა, ამ დამატებით საპროექტო-სახარჯთაღრიცხვო დოკუმენტაციის შედგენას მიმწოდებელი განახორციელებს ანაზღაურების გარეშე.

პროექტირების პერიოდში საპროექტო დავალებით გათვალისწინებული სამუშაოების დაპროექტების საკითხი ზეპირი სახით შეთანხმდება შემსყიდველთან.

ხელშეკრულების პროექტი

ქ. ქუთაისი

— 2014 წელი

ერთის მხრივ, თვითმმართველი ქალაქ ქუთაისის მერია, (შემდგომში „შემსყიდველი“)
_____ (მისამართი: 4600, ქ.ქუთაისი, შ. რუსთაველის გამზ. №3, ტელ: 24-10-24).

მეორეს მხრივ, _____, (შემდგომში „მიმწოდებელი“) მისი დირექტორის _____
_____ სახით, დებენ წინამდებარე სახელმწიფო შესყიდვის შესახებ ხელშეკრულებას შემდეგზე:

1. ხელშეკრულებაში გამოყენებულ ტერმინთა განმარტებები

ხელშეკრულებაში გამოყენებულ ტერმინებს აქვთ შემდეგი მნიშვნელობა:

- 1.1 “ხელშეკრულება სახელმწიფო შესყიდვის შესახებ” (შემდგომ – “ხელშეკრულება”) – შემსყიდველ ორგანიზაციასა და კონკურსში გამარჯვებულ კონკურსანტს შორის დადებული ხელშეკრულება, რომელიც ხელმოწერილია მხარეთა მიერ, მასზე თანდართული ყველა დოკუმენტით და დამატებებით და ასევე მთელი დოკუმენტაციით, რომლებზეც ხელშეკრულებაში არის მინიშნებები.
- 1.2 “ხელშეკრულების ღირებულება” ნიშნავს საერთო თანხას, რომელიც უნდა გადაიხადოს შემსყიდველმა ორგანიზაციამ მიმწოდებლის მიერ ხელშეკრულებით ნაკისრი ვალდებულებების სრული და ზედმიწევნით შესრულებისათვის;
- 1.3 “შემსყიდველი ორგანიზაცია” (შემდგომ “შემსყიდველი”) ნიშნავს ორგანიზაციას (დაწესებულებას), რომელიც ახორციელებს შესყიდვას;
- 1.4 “მიმწოდებელი” ნიშნავს პირს, რომელმაც მოიპოვა გამარჯვება კონკურსში და ახორციელებს მომსახურებას სახელმწიფო შესყიდვის შესახებ მოცემული ხელშეკრულების ფარგლებში;
- 1.5 “დღე”, “კვირა”, “თვე” ნიშნავს კალენდარულ დღეს, კვირას, თვეს;
- 1.6 „მომსახურება” – ხელშეკრულების მე-2 მუხლით გათვალისწინებული ხელშეკრულების საგანი;
- 1.7 „ტექნიკური დოკუმენტაცია” – მიმწოდებლის მიერ (საკონკურსო განაცხადი №...) საკონკურსო წინადადებით წარმოდგენილი ტექნიკური დოკუმენტაცია, რომელიც ერთვის ხელშეკრულებას, როგორც მისი განუყოფელი ნაწილი.

2. ხელშეკრულების საგანი

- 2.1 ქალაქ ქუთაისში ცახელის ქუჩა №7-ში მდენარე მიწის ნაკვეთზე (საკადასტრო კოდი №03.01.03.848) განსათავსებელი საბავშვო ბაგა-ბაღის შენობის (ექსტერიერი, ინტერიერი, გარე ტერიტორია) სამშენებლო საპროექტო-სახარჯთაღრიცხვო დოკუმენტაციის შესყიდვა.
- 2.2 ხელშეკრულებით გათვალისწინებული მომსახურების აღწერა მოცემულია ტექნიკურ დოკუმენტაციაში.

3. ხელშეკრულების ღირებულება

- 3.1 შესასრულებელი მომსახურების ჯამური ღირებულება შეადგენს _____ ლარს;
- 3.2 ხელშეკრულების ჯამური ღირებულება მოიცავს ხელშეკრულებით გათვალისწინებული მომსახურების გაწევასთან დაკავშირებულ მიმწოდებლის ყველა ხარჯს, მათ შორის საქართველოს კანონმდებლობით გათვალისწინებულ გადასახადს.

4. ხელშეკრულების შესრულების კონტროლი

- 4.1 ხელშეკრულებით გათვალისწინებული პირობების შესრულების კონტროლი განახორციელდება თვითმმართველი ქალაქ ქუთაისის მერიის შესაბამისი უფლებამოსილი სტრუქტურული ერთეულის მიერ;
- 4.2 მიმწოდებელი ვალდებულია საკუთარი რესურსებით უზრუნველყოს შემსყიდველი, კონტროლის ჩატარებისათვის აუცილებელი პერსონალით, ტექნიკური საშუალებებითა და სხვა სამუშაო პირობებით. იმ შემთხვევაში, თუ შემსყიდველი კონტროლის მიზნით გამოიყენებს საკუთარ ან მოწვეულ პერსონალს, მის შრომის ანაზღაურებას უზრუნველყოფს თვით შემსყიდველი;
- 4.3 მიმწოდებელი ვალდებულია საკუთარი ხარჯებით უზრუნველყოს კონტროლის შედეგად გამოვლენილი ყველა დეფექტის ან ნაკლის აღმოფხვრა.

5. მომსახურების გაწევის პირობები და ვადები

5.1 „მიმწოდებელი ვალდებულია ვალდებულია მომსახურების გაწევა განახორციელოს ხელშეკრულების დადებიდან 45 (ორმოცდახუთი) კალენდარული დღის განმავლობაში.

5.2 „მიმწოდებელი“ ვალდებულია საპროექტო-სახარჯთაღრიცხვო დოკუმენტაცია წარმოადგინოს 4 (ოთხი) ეგზემპლარად ფერად ტონებში, რომლებსაც თან უნდა დაერთოს ელექტრონული ვერსია. ამასთან კონკურსანტმა დამატებით უნდა წარმოადგინოს საპროექტო-სახარჯთაღრიცხვო დოკუმენტაცია PDF ფორმატში, რომლის ერთი ფაილის მოცულობა არ უნდა აღემატებოდეს 8 მგბ-ს.

5.3 ხელშეკრულების დამდებ არც ერთ მხარეს არა აქვს უფლება შეიტანოს მომსახურების პირობებში ცვლილებები მეორე მხარესთან შეთანხმების გარეშე.

6. შესყიდვის ობიექტის მიღება-ჩაბარების წესი

6.1 „შემსყიდველი“ შესყიდვის ობიექტის მიღებას მოახდენს ხელშეკრულების დადებიდან 45 (ორმოცდახუთი) კალენდარული დღის განმავლობაში.

6.2 მიმწოდებლის მიერ შესყიდვის ობიექტი მიღებულად ჩაითვლება მხოლოდ გაწეული მომსახურების მიღება-ჩაბარების აქტის ფაქტიური დადასტურების შემდეგ.

6.3 ფაქტიურად შესყიდვის ობიექტის დამტკიცებას თვითმმართველი ქალაქ ქუთაისის მერიის შესაბამისი უფლებამოსილი სტრუქტურული ერთეულის დადასტურების საფუძველზე ახორციელებს თვითმმართველი ქალაქ ქუთაისის მერი.

7. ანგარიშსწორება

7.1 ანგარიშსწორება განხორციელდება მიმწოდებლის წერილობითი მომართვის საფუძველზე;

7.2 მიმწოდებლის წერილობით მომართვას ანგარიშსწორების თაობაზე უნდა დაერთოს:

ა) ფაქტიურად გაწეული მომსახურების დასახელება და ღირებულება,

ბ) მომსახურების გაწევის შესაბამისად ამოწერილი **დღგ-ს** ანგარიშფაქტურა ან სასაქონლო ზედნადები.

7.3 გაწეული მომსახურების ანგარიშსწორება მიმწოდებელთან განხორციელდება უნაღდო ანგარიშსწორებით, ლარებში.

7.4 ანგარიშსწორება განხორციელდება გაწეული მომსახურების დადასტურებიდან 20 (ოცი) სამუშაო დღის განმავლობაში.

8. ხელშეკრულებაში ცვლილებების შეტანა

8.1 თუ რაიმე წინასწარ გაუთვალისწინებელი მიზეზების გამო წარმოიშობა ხელშეკრულების პირობების შეცვლის აუცილებლობა, ცვლილებების შეტანის ინიციატორი ვალდებულია წერილობით შეატყობინოს მეორე მხარეს შესაბამისი ინფორმაცია.

8.2 ხელშეკრულების პირობების შეცვლა დაუშვებელია, თუ ამ ცვლილების შედეგად იზრდება ხელშეკრულების ჯამური ღირებულება ან უარესდება ხელშეკრულების პირობები შემსყიდველი ორგანოზაციისათვის, გარდა საქართველოს სამოქალაქო კოდექსის 398-ე მუხლით დადგენილი შემთხვევებისა.

8.3 საქართველოს სამოქალაქო კოდექსის 398-ე მუხლით გათვალისწინებული პირობების დადგომის შემთხვევაში დაუშვებელია ხელშეკრულების ჯამური ღირებულების 10%-ზე მეტი ოდენობით გაზრდა.

8.4 ხელშეკრულების პირობების ნებისმიერი ცვლილება უნდა გაფორმდეს ხელშეკრულების დანართის სახით, რომელიც ჩაითვლება ხელშეკრულების განუყოფელ ნაწილად.

9. სუბკონტრაქტორები

9.1 „მიმწოდებელმა“ წერილობით უნდა აცნობოს შემსყიდველს მოცემული ხელშეკრულების ფარგლებში დადებული ყველა სუბკონტრაქტის შესახებ, თუ ეს უკვე არ არის მითითებული საკონკურსო წინადადებაში.

9.2 ამ ხელშეკრულების ფარგლებში დადებული ყველა სუბკონტრაქტის ასლი უნდა წარედგინოს შემსყიდველს.

9.3 ამ ხელშეკრულების ფარგლებში დადებული არცერთი სუბკონტრაქტი არ ათავისუფლებს „მიმწოდებელს“ ხელშეკრულებით გათვალისწინებული მატერიალური ან სხვა ვალდებულებებისგან.

10. მხარეთა უფლება-მოვალეობები

10.1 შემსყიდველი უფლებამოსილია:

–გასაწევი მომსახურების დასრულებამდე ნებისმიერ დროს მოითხოვოს მიმწოდებლისგან მისთვის საჭირო ინფორმაცია;

10.2 შემსყიდველი ვალდებულია:

– უზრუნველყოს მიმწოდებლის მიერ გაწეული მომსახურების ანაზღაურება ხელშეკრულებით გათვალისწინებული ვადების და პირობების დაცვით;

10.3 მიმწოდებელი უფლებამოსილია:

10.3.1 მოსთხოვოს შემსყიდველს გაწეული მომსახურების ღირებულების ანაზღაურება ხელშეკრულებით გათვალისწინებული ვადებისა და პირობების დაცვით.

10.4 მიმწოდებელი ვალდებულია:

10.4.1 დროულად და კეთილსინდისიერად შეასრულოს ხელშეკრულებით ნაკისრი ვალდებულებები,

10.4.2 განახორციელოს დამუშავებული ტექნიკური დოკუმენტაციის საავტორო ზედამხედველობა.

11. ხელშეკრულების პირობების შეუსრულებლობა

11.1 დაუძლეველი ძალის გარდა მიმწოდებლის მიერ ხელშეკრულების პირობების შეუსრულებლობის ან/და დაგვიანებით შესრულების შემთხვევაში გამოიყენება საჯარიმო სანქციები:

– ხელშეკრულების თვითნებურად შეწყვეტის შემთხვევაში მიმწოდებელი გადაიხდის ხელშეკრულებით გათვალისწინებული თანხის 30 (ოცდაათი) %-ის ოდენობით.

11.2 ხელშეკრულებით გათვალისწინებული პირობების დაგვიანებით შესრულებისათვის ყოველ ვადაგადაცილებულ დღეზე ხელშეკრულების ჯამური ღირებულების 0.1%-ს.

11.3 იმ შემთხვევაში თუ საჯარიმო სანქციების ჯამური თანხა გადააჭარბებს ხელშეკრულების ღირებულების 3%-ს, შემსყიდველს უფლება აქვს შეწყვიტოს ხელშეკრულება.

11.4 ხელშეკრულების პირობების შეუსრულებლობისათვის, მიმწოდებლის დაჯარიმების შემთხვევაში, შემსყიდველი იტოვებს უფლებას ფაქტიურად გაწეული მომსახურების ასანაზღაურებელი თანხიდან, საჯარიმო სანქციების თანხა პირდაპირ გადარიცხოს არასაგადასახადო ანგარიშსწორების ერთიან ანგარიშზე სახელმწიფო ხაზინაში.

11.5 საჯარიმო სანქციის გადახდა არ ათავისუფლებს მიმწოდებელს ძირითადი ვალდებულებების შესრულებისადმი.

12. ხელშეკრულების შეწყვეტა

12.1 ხელშეკრულების დამდები ერთ-ერთი მხარის მიერ ხელშეკრულების პირობების შეუსრულებლობის შემთხვევაში მეორე მხარეს შეუძლია მიიღოს გადაწყვეტილება ხელშეკრულების სრული ან მისი ცალკეული პირობის მოქმედების შეწყვეტის შესახებ.

12.2 ხელშეკრულების დამდები მხარე, რომელიც მიიღებს ასეთ გადაწყვეტილებას ვალდებულია შეატყობინოს მეორე მხარეს მიღებული გადაწყვეტილება, მისი მიღების საფუძველი და ამოქმედების თარიღი. აღნიშნული შეტყობინება დაუყოვნებლივ უნდა მიეწოდოს მეორე მხარეს გადაწყვეტილების ძალაში შესვლიდან.

12.3 ხელშეკრულების შეწყვეტა პირობების დარღვევის გამო არ ათავისუფლებს მიმწოდებელს ხელშეკრულების შეუსრულებლობისათვის გათვალისწინებული პასუხისმგებლობისაგან.

13. დაუძლეველი ძალა

13.1 მხარეები თავისუფლდებიან ხელშეკრულებით განსაზღვრული ვალდებულებების შეუსრულებლობით გამოწვეულ პასუხისმგებლობისგან, თუ აღნიშნული გამოწვეულია დაუძლეველი ძალის ზეგავლენით. აღნიშნულის არსებობის შემთხვევაში, მხარე ვალდებულია აცნობოს მეორე მხარეს ნაკისრი ვალდებულებების შესრულებლის შეუძლებლობის შესახებ.

13.2 თუ ერთ-ერთი მხარე დაუძლეველი ძალის გამო ვერ ასრულებს ნაკისრ ვალდებულებებს, იგი ვალდებულია დაუყოვნებლივ, მაგრამ არაუგვიანეს მომდევნო კალენდარული დღისა აცნობოს მეორე მხარეს მათი დადგომის ან/და დასრულების შესახებ. წინააღმდეგ შემთხვევაში, შესაბამისი მხარე არ გათავისუფლდება ნაკისრი ვალდებულებებისაგან.

13.3 მხარეთა პასუხისმგებლობა და ვალდებულებები განახლდება დაუძლეველი ძალის მოქმედების დასრულებისთანავე.

14. სადაო საკითხების გადაწყვეტა

14.1 შემსყიდველმა და მიმწოდებელმა ყველა ღონე უნდა იხმაროს, რათა პირდაპირი არაოფიციალური

მოლაპარაკებების პროცესში შეთანხმებით მოაგვარონ ყველა უთანხმოება და დავა, წარმოქმნილი მათ შორის ხელშეკრულების ან მასთან დაკავშირებული სხვა კომპონენტის ირგვლივ;

14.2 თუ „შემსყიდველი“ და „მიმწოდებელი“ ვერ შეძლებენ სადაო საკითხის შეთანხმებით მოგვარებას, ნებისმიერ მხარეს დავის გადაწყვეტის მიზნით შეუძლია დადგენილი წესის მიხედვით მიმართოს საქართველოს სასამართლოს.

15. გამოყენებული სამართალი

15.1 ხელშეკრულება დადებულია საქართველოს კანონმდებლობის შესაბამისად და ინტერპრეტირებული იქნება საქართველოს კანონმდებლობის მიხედვით.

16. გადასახადები და დაბეგვრა

16.1 ადგილობრივი მიმწოდებელი პასუხს აგებს საქართველოს კანონმდებლობით დადგენილი გადასახადის, მოსაკრებლების და სხვა გადასახდელის გადახდაზე.

17. ხელშეკრულების მოქმედების ვადა

17.1 წინამდებარე ხელშეკრულების მოქმედების ვადა განისაზღვრება მომსახურების გაწევის ვადის დასრულებიდან ერთი თვის განმავლობაში.

17.2 ხელშეკრულება შედგენილია სამ ეგზემპლარად, რომელთაგან თითოეულს აქვს თანაბარი იურიდიული ძალა და ინახება ხელმომწერ მხარეებთან. 1 (ერთი) პირი მიმწოდებელთან და 2 (ორი) პირი შემსყიდველთან.

18. მხარეთა რეკვიზიტები და ხელმოწერები

შემსყიდველი:

მიმწოდებელი:

ქალაქ ქუთაისის მერია
მის: ქ. ქუთაისი, რუსთაველის გამზ. №3
ს.ს „ვითიბი ბანკი ჯორჯია“
ქუთაისი ფილიალი
ბ/კოდი: 220101605
ა/ა # 33033303
ს/კოდი: 212721170

ინფორმაცია

მიმდინარე და ბოლო სამი წლის განმავლობაში შესრულებული ანალოგიური მომსახურების გამოცდილების შესახებ, რომელიც არ უნდა იყოს საკონკურსო თანხის 150%-ზე ნაკლები

№	მომსახურების დასახელება	შემსყიდველის დასახელება	ხელშეკრულებით გათვალისწინებული მომსახურების ღირებულება	ფაქტიურად გაწეული მომსახურების ღირებულება	ხელშეკრულების დადების თარიღი და №

შენიშვნა: ინფორმაციასთან ერთად წარმოდგენილი უნდა იქნას დამადასტურებელი დოკუმენტები (მიღება-ჩაბარების აქტები).

საქართველოს იუსტიციის სამინისტრო
საჯარო რეგისტრის ეროვნული სააგენტო
საკადასტრო გეგმა

მიწის ნაკვეთის საკადასტრო კოდი: 030103848

ქუთაისის სარეგისტრაციო სამსახური

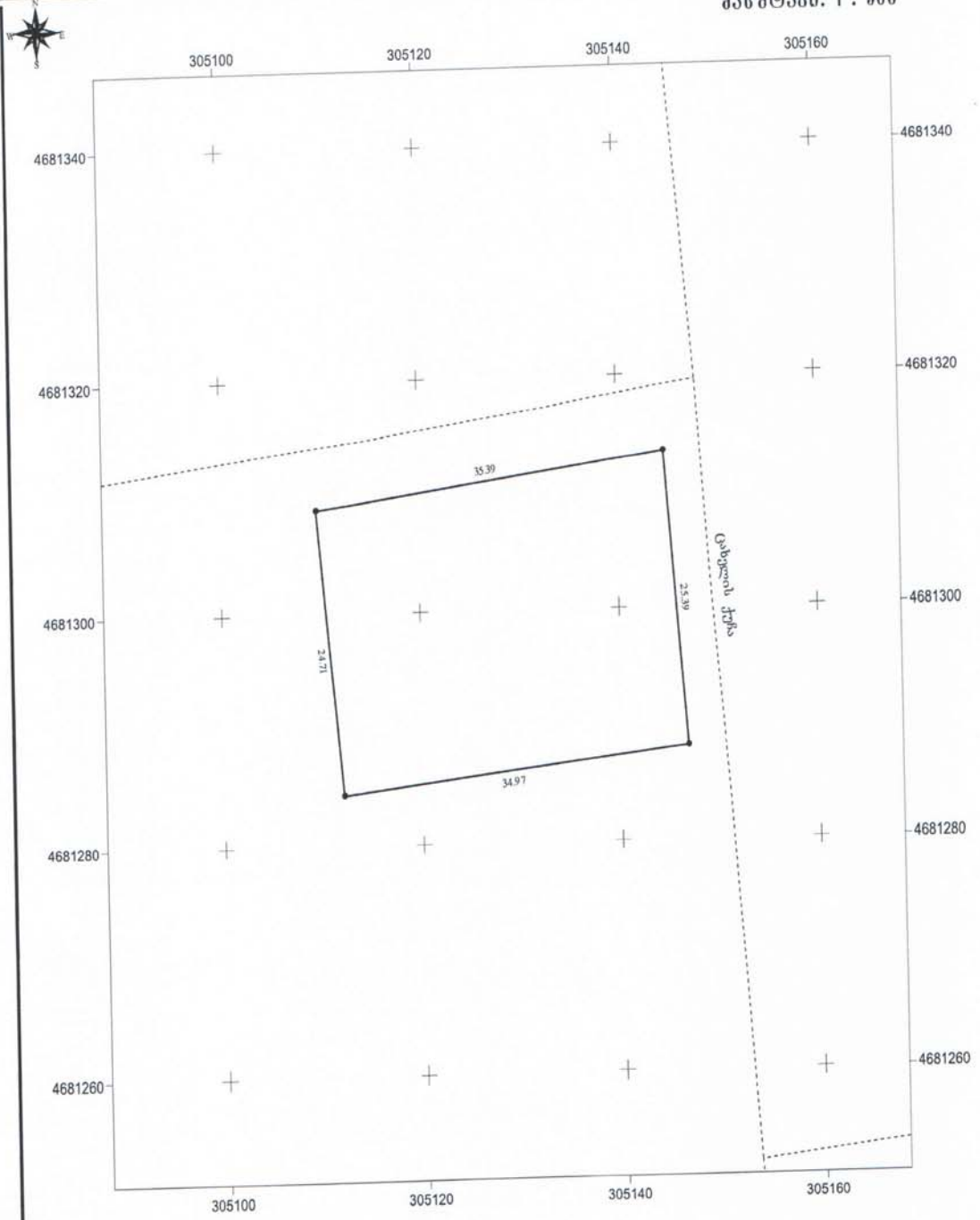
დანიშნულება: არასასოფლო-სამეურნეო




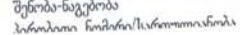
განაცხადის რეგისტრაციის ნომერი: 882008327420

გეგმვის თარიღი: 07.11.2008

ნაკვეთის ფართობი: 881.0 კვმ

მასშტაბი: 1 : 500



-  - მიწის ნაკვეთის საკადასტრო საზღვარი
-  - გზის ღერძული ხაზი
-  - შენობა-ნაგებობა
-  - სარეგისტრაციო ნომერი/სარეგისტრაციო ნომერი



